

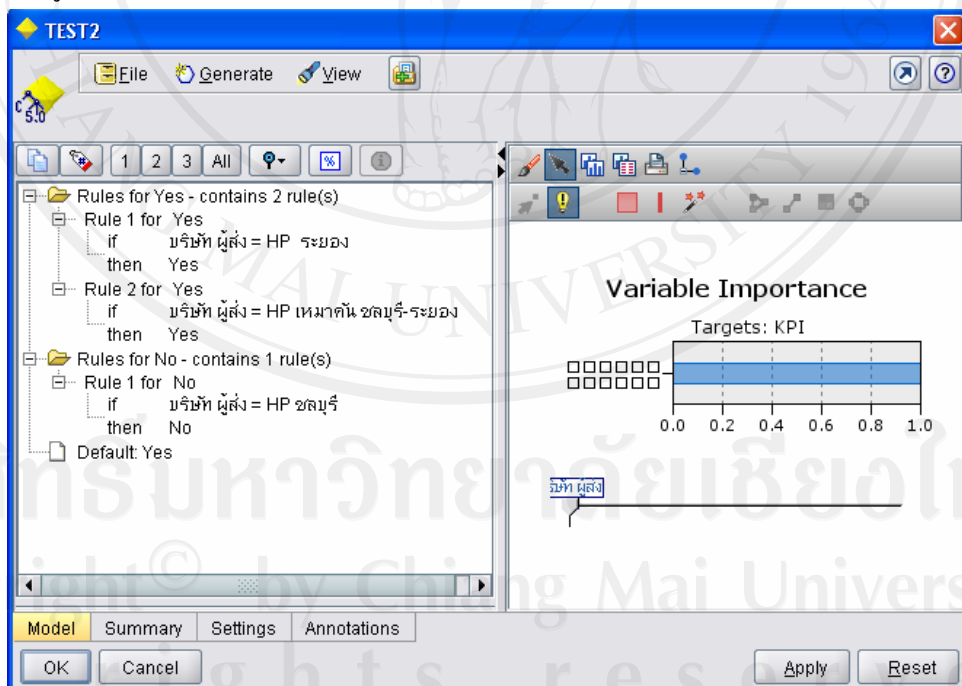
บทที่ 4

ผลการวิจัย

การพัฒนาระบบช่วยตัดสินใจการอนุมัติการขนส่งแบบเช่าเหมาคัน ได้ผลลัพธ์จากการดำเนินการตามขั้นตอนที่วางแผนไว้ มีดังต่อไปนี้

4.1.ผลการวิเคราะห์โมเดลจากกฎอุปนัย

ผลการการวิเคราะห์โมเดลจากกฎอุปนัยนี้มุ่งเน้นที่การแก้ปัญหาที่เกิดจากการ โคนลูกค้าปรับค่าขนส่งเนื่องจากความล่าช้าในการขนส่ง ทำให้บริษัทขนส่งเสียรายได้และเสียความน่าเชื่อถือที่มีต่อบริษัท ดังนั้นการนำเทคนิคการทำเหมืองข้อมูลมาประยุกต์ใช้จะช่วยให้รู้ความสัมพันธ์ระหว่างรถที่เช่าเหมาคันกับเส้นทางที่เสียค่าปรับบ่อยๆ โดยสามารถสรุปกฎอุปนัยที่เกิดจากการทำเหมืองข้อมูลได้ดังนี้



รูปที่ 4.1 ผลลัพธ์ที่ได้จากการทำเหมืองข้อมูล

เมื่อได้ผลลัพธ์ที่ได้จากการทำเหมืองข้อมูลแล้วขั้นตอนต่อไปจะเป็นการตีความหมายจากข้อมูลที่พบ ซึ่งในที่นี้จะอยู่ในรูปของกฎอุปนัยซึ่งมีอยู่ 3 ข้อ ได้แก่

กฎข้อที่สามารถอนุมติการเข้าหากันได้
กฎข้อที่ 1
ถ้าบริษัทผู้ส่งเป็น HP ระยอง
แล้ว สามารถอนุมติการเข้าหากันได้
กฎข้อที่ 2
ถ้าบริษัทผู้ส่งเป็น HP เหมากัน ชลบุรี-ระยอง
แล้ว สามารถอนุมติการเข้าหากันได้
กฎข้อที่ไม่สามารถอนุมติการเข้าหากันได้
กฎข้อที่ 1
ถ้าบริษัทผู้ส่งเป็น HP ชลบุรี
แล้ว ไม่สามารถอนุมติการเข้าหากันได้
ส่วนเส้นทางอื่นๆเป็นค่า Default

4.2 การพัฒนาระบบช่วยสนับสนุนการจากโมเดลหรือกฎ

เมื่อได้โมเดลความสัมพันธ์ของข้อมูลออกมาแล้ว ขั้นตอนต่อไปจะเป็นขั้นตอนการพัฒนา ระบบช่วยตัดสินใจการอนุมติการขนส่งแบบเข้าหากันมาในรูปแบบของซอฟต์แวร์ ซึ่งในขั้นตอนการพัฒนา ระบบช่วยตัดสินใจการอนุมติการขนส่งแบบเข้าหากันนี้จะนำเสนอในรูปแบบของไดอะแกรมต่างๆซึ่งจะอธิบายดังต่อไปนี้

4.2.1 สรุปข้อมูลความต้องการ

4.2.1.1 ระบบจัดการผู้ใช้

การทำงานของระบบจัดการผู้ใช้นี้ เป็นระบบที่พัฒนาขึ้นมาเพื่อจัดการข้อมูลผู้ใช้ ซึ่งเป็นผู้ขายหรือผู้บริหารที่ต้องการเข้ามาใช้งานระบบช่วยตัดสินใจนี้ โดยทำหน้าที่สำคัญ ดังจะอธิบายได้ดังต่อไปนี้

-การเพิ่มข้อมูลผู้ใช้ระบบ ในการทำงานนี้เป็นการเพิ่มข้อมูลผู้ใช้ระบบช่วยตัดสินใจ เข้าในระบบโดยจะต้องประกอบไปด้วยข้อมูลผู้ใช้อย่างต่อไปนี้

-ชื่อผู้ใช้

-นามสกุล

- รหัสผ่าน
- ยืนยันรหัสผ่าน
- บทบาท / ตำแหน่ง
- เบอร์โทรศัพท์
- เพศ
- วัน เดือน ปี เกิด
- Email
- ประจำ DC

เมื่อทำการเพิ่มผู้ใช้งานเรียบร้อยแล้ว ระบบจะทำการส่งชื่อผู้ใช้และรหัสผ่านไปทางอีเมล

-การแก้ไขข้อมูลผู้ใช้งาน ในการทำงานนี้เป็นการแก้ไขข้อมูลผู้ใช้งานช่วยตัดสินใจ อันเกิดจากผู้ใช้งาน มีการเปลี่ยนบทบาทการทำงานหรือ มีการย้ายการทำงาน ไปศูนย์กระจายสินค้าที่อื่น

-การลบข้อมูลผู้ใช้งาน ในการทำงานนี้เป็นการลบข้อมูลผู้ใช้งานออกจากระบบช่วยตัดสินใจ อันเกิดจากผู้ใช้งานได้ลาออกไปแล้ว

4.2.1.2 ระบบช่วยตัดสินใจการอนุมัติการขนส่งแบบเช่าเหมาคัน

ระบบช่วยตัดสินใจการอนุมัติการขนส่งแบบเช่าเหมาคัน เป็นระบบที่พัฒนาขึ้น จากการค้นพบความสัมพันธ์ ของข้อมูลที่ได้จากการทำเหมืองข้อมูลออกมาแล้ว และอยู่ในรูปที่สามารถนำไปพัฒนาไปเป็นระบบช่วยตัดสินใจการอนุมัติการขนส่งแบบเช่าเหมาคัน โดยกฎที่ค้นพบอธิบายได้ดังนี้

กฎข้อที่สามารถอนุมัติการเช่าเหมาคันได้

กฎข้อที่ 1

ถ้าบริษัทผู้ส่งเป็น HP ระยอง

แล้ว สามารถอนุมัติการเช่าเหมาคันได้

กฎข้อที่ 2

ถ้าบริษัทผู้ส่งเป็น HP เหมากัน ชลบุรี-ระยอง

แล้ว สามารถอนุมัติการเช่าเหมาคันได้

กฎข้อที่ไม่สามารถอนุมัติการเช่าเหมาคันได้

กฎข้อที่ 1

ถ้าบริษัทผู้ส่งเป็น HP ชลบุรี

แล้ว ไม่สามารถอนุมัติการเช่าเหมาคันได้
ส่วนเส้นทางอื่นๆเป็นค่า Default

โดยระบบช่วยตัดสินใจการอนุมัติการขนส่งแบบเช่าเหมาคันนี้จะช่วยอนุมัติการเช่าเหมาคันจากเส้นทางที่มีปัญหาและไม่มีปัญหา ขึ้นอยู่กับผู้กรอกเส้นทางต้นทางและเส้นทางปลายทางแล้ว

4.2.1.3 รายงานผลการอนุมัติการขนส่งแบบเช่าเหมาคัน

การทำงานของฟังก์ชันรายงานนี้เป็นการทำงานที่แสดงผลการอนุมัติ หรือไม่อนุมัติให้กับผู้ใช้ได้ทราบว่า ผลการอนุมัติไปแล้วก็เส้นทาง และไม่อนุมัติก็เส้นทาง โดยข้อมูลที่จะต้องนำเสนอจะต้องประกอบไปด้วย

- วันที่ออกรายงาน
- ชื่อผู้ดูรายงาน
- ลำดับ
- ชื่อต้นทาง
- ชื่อปลายทาง
- ชื่อผู้ขาย
- ผลการอนุมัติ
- หมายเหตุ
- สรุปจำนวนที่อนุมัติ
- สรุปจำนวนที่ไม่อนุมัติ

4.2.2 วิเคราะห์ความต้องการ

หลังจากสัมภาษณ์ผู้ขายแล้วขั้นตอนต่อไปจะเป็นขั้นตอนวิเคราะห์และออกแบบระบบด้วยยูเอเอ็มแอลเพื่อจะพัฒนาระบบช่วยตัดสินใจการอนุมัติการขนส่งแบบเช่าเหมาคันต่อไป โดยการนำความต้องการของผู้ใช้ที่ได้มาแปลงให้อยู่ในรูปแบบของคุณสมบัติการทำงานที่ระบบจำเป็นต้องมี ซึ่งรายละเอียดการออกแบบ ในแต่ละไดอะแกรมจะถูกใส่ไปในเอกสาร Architectural Design ในเอกสารภาคผนวก

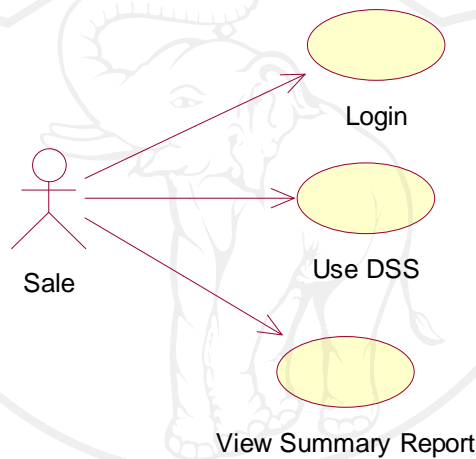
4.2.2.1 ยูสเคสไดอะแกรม

ยูสเคสไดอะแกรมของระบบช่วยตัดสินใจการอนุมัติการขนส่งแบบเช่าเหมาคันประกอบไปด้วย 2 ส่วน คือ

1. ยูสเคสไดอะแกรมของการทำงานของระบบช่วยตัดสินใจการอนุมัติการขนส่ง
 2. ยูสเคสไดอะแกรมของระบบเก็บข้อมูลผู้ใช้
- โดยมีรายละเอียดการออกแบบยูสเคสไดอะแกรมดังต่อไปนี้

4.2.2.1.1 ยูสเคสไดอะแกรมของการทำงานของระบบช่วยตัดสินใจการอนุมัติการขนส่ง

1. ยูสเคสเข้าสู่ระบบ (Login)
2. ยูสเคสใช้ระบบสนับสนุนการตัดสินใจ (Use DSS)
3. ยูสเคสดูรายงานรวม (View Summary Report)



รูปที่ 4.2 ยูสเคสไดอะแกรมของระบบช่วยตัดสินใจการอนุมัติการขนส่งแบบเช่าเหมาคันในส่วนของผู้ขาย

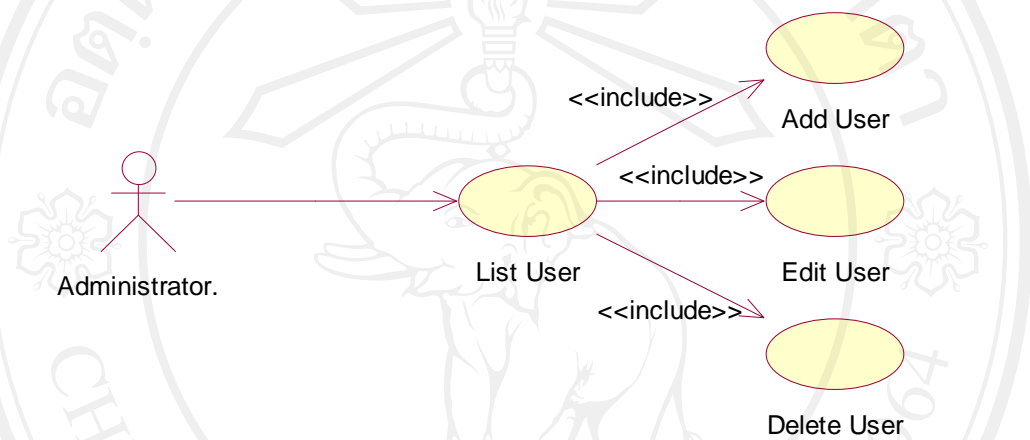
คำอธิบายยูสเคส

ผู้ขายหรือผู้บริหารจะต้องทำการล็อกอินเข้าสู่ระบบก่อน ถึงจะเข้ามาใช้งานระบบช่วยตัดสินใจการอนุมัติการขนส่งแบบเช่าเหมาคัน ซึ่งจะให้กรอก ชื่อผู้ใช้และรหัสผ่าน โดยผู้ใช้และรหัสผ่านนั้นผู้ดูแลระบบจะเป็นผู้ตั้งค่าให้ เพราะระบบนี้เป็นระบบที่ใช้ในกลุ่มผู้ใช้ที่จำกัดการใช้งานจึงไม่สามารถลงทะเบียนใช้งานเองได้ ต้องผ่านการอนุมัติจากผู้มีอำนาจก่อน เมื่อเข้าสู่ระบบแล้วก็เข้ามาที่เมนูระบบช่วยตัดสินใจ จากนั้นก็เลือก ต้นทางและปลายทางที่ต้องการจะอนุมัติการขนส่ง เลือกลูกค้าทั้งที่เป็นผู้ส่ง และลูกค้าที่เป็นผู้รับ เมื่อกรอกข้อมูลดังกล่าวแล้วก็ระบบจะทำการประมวลผลตามที่ได้ทำการหากฎอุปนัยในขั้นตอนการทำเหมืองข้อมูลไว้แล้ว ระบบจะแสดงว่า อนุมัติและไม่อนุมัติ ผู้ขายหรือผู้บริหารยังสามารถที่จะดูรายงานผลการอนุมัติการขนส่งแบบเช่าเหมาคันได้อีกด้วย

4.2.2.1.2 ยูสเคสไดอะแกรมของระบบเก็บข้อมูลผู้ใช้

ในไดอะแกรมนี้จะเป็นไดอะแกรมแสดงของระบบเก็บข้อมูลผู้ใช้ โดยผู้ดูแลระบบจะเป็นผู้ดูแลฐานข้อมูลผู้ใช้ และผู้ดูแลระบบมียูสเคสที่เกี่ยวข้องทั้งหมด 4 ยูสเคส ประกอบไปด้วย

1. ยูสเคสแสดงรายชื่อผู้ใช้ (List User)
2. ยูสเคสเพิ่มข้อมูลผู้ใช้ (Add User)
3. ยูสเคสแก้ไขข้อมูลผู้ใช้ (Edit User)
4. ยูสเคสลบข้อมูลผู้ใช้ (Delete User)



รูปที่ 4.3 ยูสเคสไดอะแกรมของระบบจัดการข้อมูลผู้ใช้งานระบบช่วยตัดสินใจ

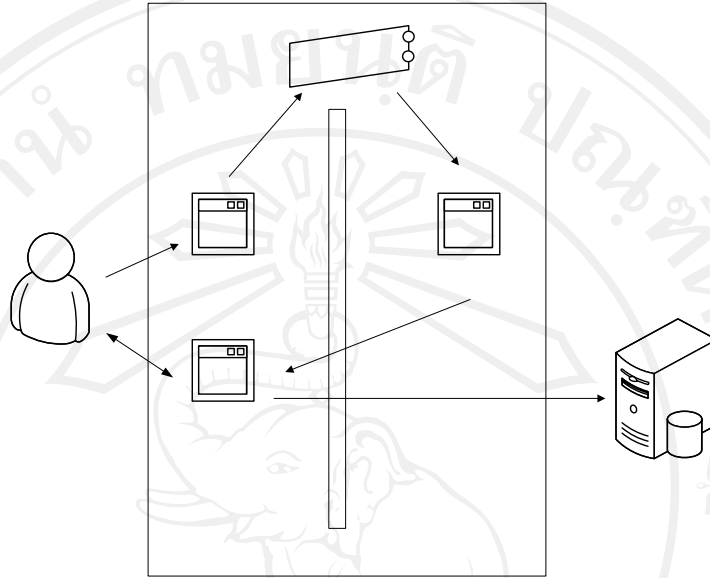
คำอธิบายยูสเคส

ยูสเคส List User เป็นยูสเคสที่แสดงรายชื่อผู้ใช้ทั้งหมดในระบบช่วยตัดสินใจการอนุมัติ การขนส่งแบบเช่าเหมาคันทั้งหมด ในยูสเคสนี้จะแสดงชื่อ นามสกุล ตำแหน่ง ในส่วนของยูสเคส Add User เป็นยูสเคสที่เพิ่มข้อมูลผู้ใช้งานในระบบ โดยมีทั้งชื่อ นามสกุล ตำแหน่งหรือบทบาท เบอร์โทร อีเมล เมื่อเพิ่มข้อมูลผู้ใช้เสร็จแล้วผู้ใช้และรหัสผ่านจะถูกส่งไปกับอีเมลให้แก่ผู้ใช้ ในส่วนของยูสเคส Edit User เป็นยูสเคสที่เอาไว้แก้ไขข้อมูลผู้ใช้ ในระบบ เช่นเปลี่ยนเบอร์โทร หรือเปลี่ยนตำแหน่งบทบาท ยูสเคส Delete User เป็นยูสเคสที่เอาไว้ลบข้อมูลผู้ใช้ กรณีผู้ขายคนนั้น ลาออกหรือไม่ได้ให้สิทธิ์ในการใช้ระบบ

4.3 การออกแบบโปรแกรม

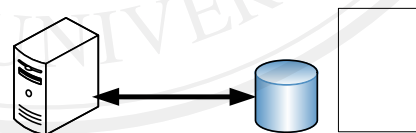
1) การออกแบบภาพรวมของระบบ

-ออกแบบสถาปัตยกรรมระบบ

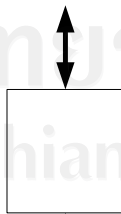


รูปที่ 4.4 แสดงไดอะแกรมสถาปัตยกรรมระบบช่วยตัดสินใจการอนุมัติการขนส่งแบบเช่าเหมาคัน

-ออกแบบดีพลอยเมนต์ไดอะแกรม

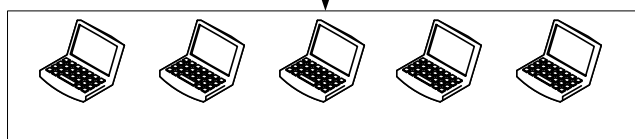


DSS page



Users

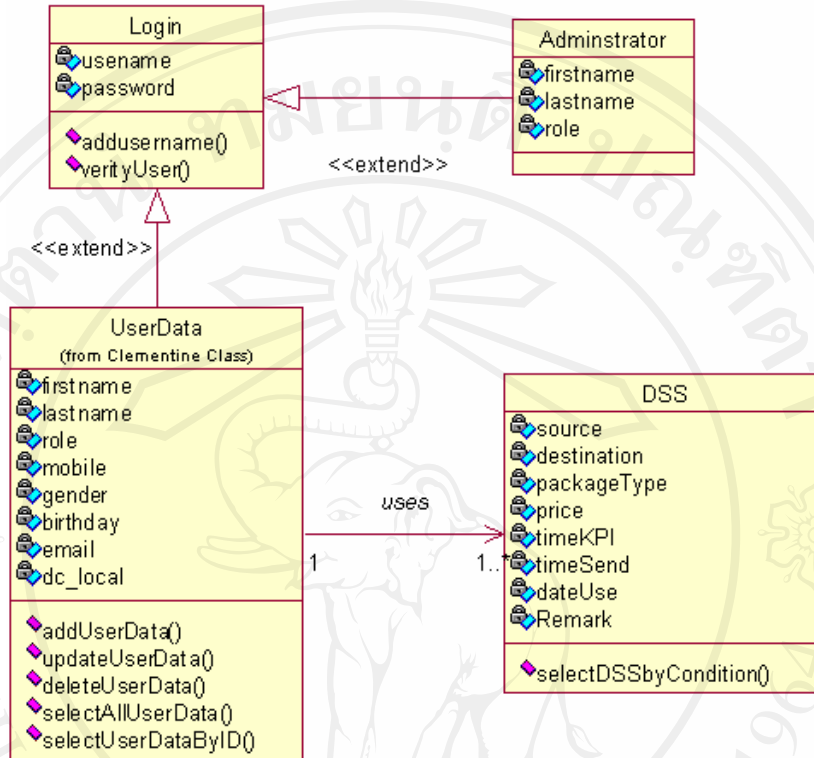
DSS page



รูปที่ 4.5 แสดงดีพลอยเมนต์ไดอะแกรมระบบช่วยตัดสินใจการอนุมัติการขนส่งแบบเช่าเหมาคัน

2) การออกแบบรายละเอียดของระบบ (Detail Design) ประกอบด้วยไดอะแกรมดังต่อไปนี้

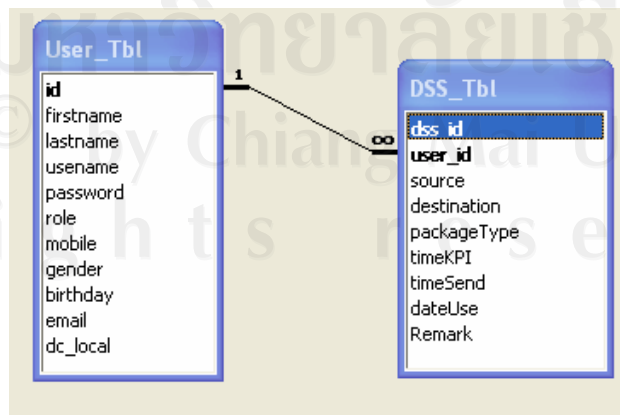
- การออกแบบคลาสไดอะแกรม



รูปที่ 4.6 คลาสไดอะแกรมระบบช่วยตัดสินใจการอนุมัติการขนส่งแบบเช่าเหมาคัน

-การออกแบบอีอาร์ไดอะแกรม

อีอาร์ไดอะแกรมของระบบช่วยตัดสินใจการอนุมัติการขนส่งแบบเช่าเหมาคันประกอบไปด้วยตาราง User_Tbl คือตารางผู้ใช้ และ DSS_Tbl คือตารางเก็บสถานการณ์ตัดสินใจต่างๆ เพื่อออกรายงาน



รูปที่ 4.7 อีอาร์ไดอะแกรมระบบช่วยตัดสินใจการอนุมัติการขนส่งแบบเช่าเหมาคัน

4.4 การพัฒนาโปรแกรม

ผลการพัฒนาช่วยตัดสินใจการอนุมัติการขนส่งแบบเช่าเหมาคันตามที่ได้จากกฎอุปนิสัย แบ่งออกเป็นสองส่วนด้วยกันคือ

1. ผลการพัฒนาบริหารจัดการข้อมูลผู้ใช้
2. ผลการพัฒนาช่วยตัดสินใจการอนุมัติการขนส่งแบบเช่าเหมาคันจากกฎอุปนิสัย

โดยรายละเอียดผลของการพัฒนาระบบทั้งหมดอยู่ในภาคผนวก ก เอกสารประกอบการพัฒนาระบบตามมาตรฐานคุณภาพซอฟต์แวร์ไทย ในหัวข้อ Software Requirement Specification Document

4.5 ทดสอบการทำงานของระบบ

ในส่วนของผลการทดสอบการทำงานของระบบช่วยตัดสินใจการอนุมัติการขนส่งแบบเช่าเหมาคัน ได้ผลลัพธ์ดังต่อไปนี้

- 1) การเข้าสู่ระบบ

หน้าเข้าสู่ระบบเป็นหน้าจอการทำงานขั้นนอกสุดของระบบ เป็นหน้าจอที่ไว้สำหรับให้ผู้ใช้งานเข้ามาใช้ระบบ



LOGIN

* ชื่อผู้ใช้

Worawut

* รหัสผ่าน

●●●●●●

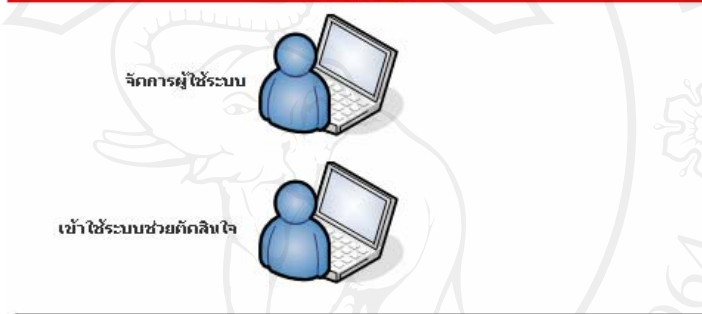
เข้าสู่ระบบ

ยกเลิก

รูปที่ 4.8 หน้าจอการเข้าสู่ระบบ

2) หน้าจอการจัดการระบบ

หน้าหน้าจอการจัดการระบบเป็นหน้าจอที่ให้ผู้ดูแลระบบและผู้ใช้เข้ามาใช้ระบบ หลังจากล็อกอินแล้วโดยถ้าเป็นผู้ใช้ทั่วไปจะไม่สามารถเห็นเมนูจัดการผู้ใช้ระบบได้



Copyright (c) 2008 College of Arts, Media and Technology

รูปที่ 4.9 หน้าจอการจัดการระบบ

3) หน้าจอการเพิ่มข้อมูลผู้ใช้

หน้าจอกการเพิ่มข้อมูลผู้ใช้เป็นหน้าจอที่ผู้ดูแลระบบเข้ามาจัดการเพิ่มข้อมูลผู้ใช้ในระบบ



DECISION SUPPORT SYSTEM

| Home | [DSS](#) | [Report](#) | [Logout](#) |

* ชื่อผู้ใช้	วรวุฒิ
* นามสกุล	อินจันทรา
* username	Worawut
* password	●●●●●●
* ยืนยันรหัสผ่าน	●●●●●●
* บทบาท / ตำแหน่ง	01 ผู้ชาย
* เบอร์โทร	086-7456325
* เพศ	<input type="radio"/> Male <input type="radio"/> Female
* วันเกิด	5 - JUN - 1976
* Email	Worrawut.i@nimexpress.com
* ประจำ DC	01 กรุงเทพฯ

* ส่งชื่อผู้ใช้และรหัสผ่านไปกับ Email

ชื่อผู้ใช้	นามสกุล	บทบาท / ตำแหน่ง	แก้ไข	ลบ
ผู้สมชาย	หมื่นอินทะ	ผู้ชาย	แก้ไข	ลบ
อรอุมา	กวางสง่า	ผู้ชาย	แก้ไข	ลบ

รูปที่ 4.10 หน้าจอการเพิ่มข้อมูลผู้ใช้

4) หน้าจอการแก้ไขข้อมูลผู้ใช้

หน้าจอกแก้ไขข้อมูลผู้ใช้เป็นหน้าจอที่ผู้ดูแลระบบเข้ามาจัดการแก้ไขข้อมูลผู้ใช้ใน

ระบบ



DECISION SUPPORT SYSTEM

| Home | [DSS](#) | [Report](#) | [Logout](#) |

* ชื่อผู้ใช้	วรวุฒิ
* นามสกุล	อินจันทรา
* username	Worawut
* password	●●●●●●
* ยืนยันรหัสผ่าน	●●●●●●
* บทบาท / ตำแหน่ง	01 ผู้ชาย
* เบอร์โทร	086-7456325
* เพศ	<input type="radio"/> Male <input type="radio"/> Female
* วันเกิด	5 - JUN - 1976
* Email	Worrawut.i@nimexpress.com
* ประสา DC	01 กรุงเทพฯ

* ส่งชื่อผู้ใช้และรหัสผ่านไปกับ Email

เพิ่ม

ยกเลิก

ชื่อผู้ใช้	นามสกุล	บทบาท / ตำแหน่ง	แก้ไข	ลบ
ผู้สมชาย	หมื่นอินทะ	ผู้ชาย	แก้ไข	ลบ
อรอุมา	ดวงสง่า	ผู้ชาย	แก้ไข	ลบ

รูปที่ 4.11 หน้าจอการหน้าแก้ไขข้อมูลผู้ใช้

ลิขสิทธิ์ © by Chiang Mai University
All rights reserved

5) หน้าจอการลบข้อมูลผู้ใช้

หน้าการลบข้อมูลผู้ใช้เป็นหน้าจอที่ผู้ดูแลระบบเข้ามาลบข้อมูลผู้ใช้ในระบบ เมื่อลบข้อมูลผู้ใช้ระบบเสร็จแล้วระบบจะแจ้งเตือนว่า "ลบข้อมูลผู้ใช้เป็นที่เรียบร้อยแล้ว"



DECISION SUPPORT SYSTEM

* ชื่อผู้ใช้

* นามสกุล

* รหัสผ่าน

* ยืนยันรหัสผ่าน

* บทบาท /

* Email

* ประจํา DC

ส่งข้อมูลผู้ใช้และรหัสผ่านไปกับ Email

[โปรแกรมจาวาสคริปต์]

⚠️ ลบข้อมูลเป็นที่เรียบร้อยแล้ว

ชื่อผู้ใช้	นามสกุล	บทบาท / ตำแหน่ง	แก้ไข	ลบ
ผู้สมัคร	นพอินท๊ะ	ผู้ขาย	แก้ไข	ลบ
ลรลมา	กวงสง่า	ผู้ขาย	แก้ไข	ลบ

รูปที่ 4.12 หน้าจอการหน้าลบข้อมูลผู้ใช้

6) หน้าจอการกรอกข้อมูลการอนุมัติการขนส่งแบบเช่าเหมาคัน

หน้าจอนี้เป็นหน้าจอให้ผู้ใช้ที่เข้ามาเลือกเส้นทางและปลายทางที่ต้องการให้ระบบประมวลผลให้ ซึ่งจะต้องเลือกข้อมูลก่อนที่จะประมวลผล



DECISION SUPPORT SYSTEM

| HOME | DSS | Report | Logout |

ชื่อผู้ใช้: Worawut

จุดค้า: HP

ประเภทสิ่งของ: Computer & Accessories

Date: 3/6/2009

DC Source: 01 HP ชลบุรี

DC Destination: 01 HP ชลบุรี

* ผลการวิเคราะห์: อนุมัติ ไม่อนุมัติ

หมายเหตุ:

ประมวลผล ยกเลิก

รูปที่ 4.13 หน้าจอการกรอกข้อมูลการอนุมัติการขนส่งแบบเช่าเหมาคัน

7) หน้าจอการใช้ระบบช่วยตัดสินใจการอนุมัติการขนส่งแบบเช่าเหมาคัน

หน้าจอนี้เป็นผลการใช้ระบบช่วยตัดสินใจเป็นหน้าจอที่ผู้ใช้เข้ามาใช้ระบบช่วยตัดสินใจ การอนุมัติการขนส่งแบบเช่าเหมาคันรถ เมื่อผู้ใช้กดปุ่มประมวลผลแล้วอยู่ในกฎอุปนัย ระบบจะแจ้งเตือนว่า "อนุมัติให้เช่าเหมาคันได้" แต่ถ้าไม่อยู่ในกฎอุปนัย ระบบจะแจ้งเตือนว่า "ไม่อนุมัติให้เช่าเหมาคัน"และยังมีข้อความเตือนบอกถึงเส้นทางที่มีความเสี่ยงเกิดขึ้น หากผู้ใช้ต้องการไปเส้นทางดังกล่าวจะต้องกรอกหมายเหตุที่เหมาะสมเข้าไปด้วย



DECISION SUPPORT SYSTEM

[HOME](#) | [DSS](#) | [Report](#) | [Logout](#) |

ชื่อผู้ใช้ sunmicros
 ลुकค่า HP
 ประเภทสิ่งของ Computer & Accessories
 Date 3/21/2009
 DC ต้นทาง 01 HP ชลบุรี
 DC ปลายทาง 03 HP ระยอง
 * ผลการวิเคราะห์ ไม่อนุมัติ

เส้นทางที่ท่านเลือกนั้นมีความเสี่ยง หากต้องการเก็บข้อมูลเพื่อการ
 ใช้งาน กรุณากรอกหมายเหตุ

หมายเหตุ :

ประมวลผล

กลับไปก่อนหน้า

รูปที่ 4.14 หน้าจอการใช้ระบบช่วยตัดสินใจ

8) หน้าจอรายงานผลการอนุมัติการตัดสินใจการอนุมัติการขนส่งแบบเช่าเหมาคัน

หน้าจอรายงานผลการอนุมัติการตัดสินใจการอนุมัติการขนส่งแบบเช่าเหมาคันนี้เป็นหน้าจอที่แสดงว่ามีกรอนุมัติการขนส่งแบบเช่าเหมาที่รายการและไม่อนุมัติการการขนส่งแบบเช่าเหมาที่รายการ



รายงานสรุปผลการตัดสินใจการอนุมัติการขนส่งแบบเช่าเหมาคัน

วันที่ออกรายงาน : 15/01/2552

ผู้ใช้งาน : วรุดิ

ลำดับ	พิจารณา	ปลายทาง	ผู้ใช้งาน	ผลการอนุมัติ	หมายเหตุ
1	HP เหมาคัน จะของ	HP เหมาคัน ชลบุรี	วรุดิ	อนุมัติ	-
2	HP เหมาคัน ชลบุรี	HP เหมาคัน จะของ	วรุดิ	อนุมัติ	-
3	HP เหมาคัน ชลบุรี	HP เหมาคัน จะของ	วรุดิ	อนุมัติ	-
4	HP เหมาคัน ชลบุรี	HP เหมาคัน โคราช	วรุดิ	อนุมัติ	-
5	HP เหมาคัน ชลบุรี-จะของ	HP เหมาคัน อุบลราชธานี	วรุดิ	ไม่อนุมัติ	KPI ไม่ผ่าน
6	HP เหมาคัน โคราช	HP เหมาคัน จะของ	วรุดิ	อนุมัติ	-
7	HP เหมาคัน ชลบุรี	HP เหมาคัน จะของ	อรอุมา	อนุมัติ	-
8	HP เหมาคัน กทม	HP เหมาคัน ชลบุรี-จะของ	อรอุมา	อนุมัติ	-
9	HP เหมาคัน โคราช	HP เหมาคัน อุบลราชธานี	อรอุมา	อนุมัติ	-
10	HP เหมาคัน กทม	HP เหมาคัน โคราชHP เหมาคัน ชลบุรี-จะของ	อรอุมา	ไม่อนุมัติ	KPI ไม่ผ่าน
				สรุป อนุมัติ :	8
				สรุป ไม่อนุมัติ :	2

รูปที่ 4.15 หน้าจอรายงานผลการอนุมัติการตัดสินใจการอนุมัติการขนส่งแบบเช่าเหมาคัน