



ภาคผนวก

ลิขสิทธิ์มหาวิทยาลัยเชียงใหม่

Copyright© by Chiang Mai University

All rights reserved



ภาคผนวก ก
คู่มือการใช้งาน

ลิขสิทธิ์มหาวิทยาลัยเชียงใหม่
Copyright© by Chiang Mai University
All rights reserved

คู่มือการใช้งาน

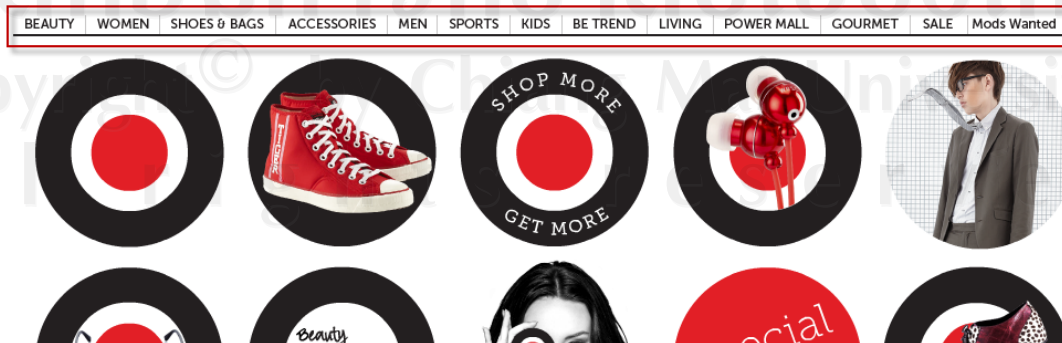
1. การใช้งาน Website เบื้องต้น



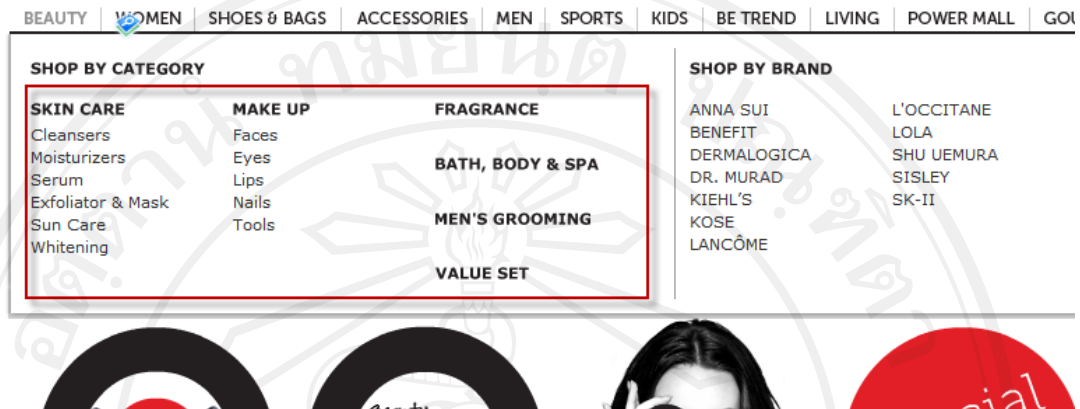
1.1 การแบ่งโครงสร้าง

แบ่งโครงสร้างออกเป็น 4 ระดับ ดังนี้

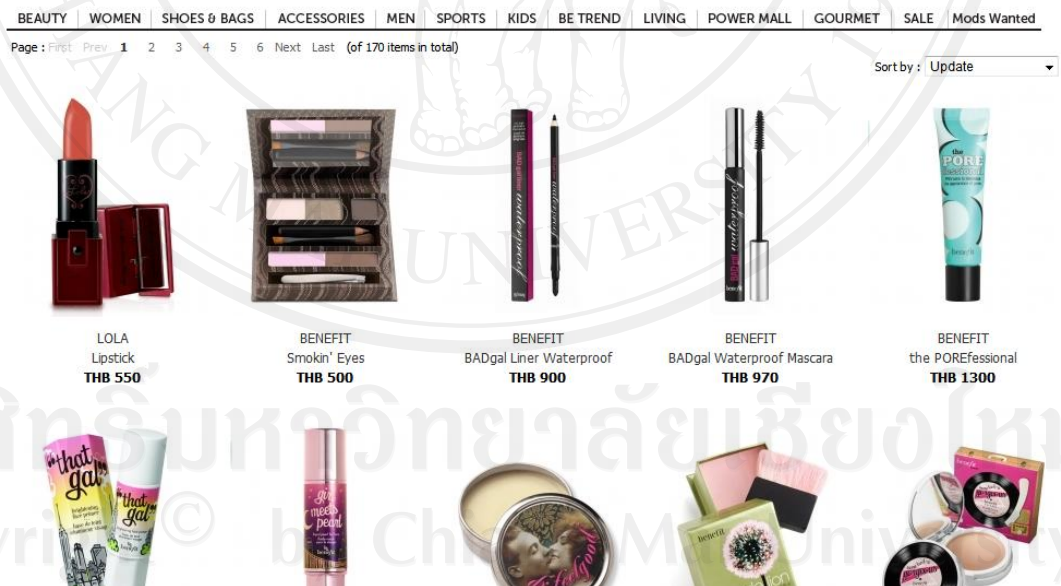
1. **LANDING PAGE** หรืออาจจะเรียกว่า CHANNEL ในระบบ BACK OFFICE ซึ่งจะแสดงที่เมนูด้านบนตามรูปด้านล่าง



2. CATEGORY เมื่อชี้ที่เมนูด้านบนจะปรากฏเมนูย่อยออกมาคือ CATEGORY ของสินค้าที่ได้มีการจัดกลุ่มไว้ดังรูป




3. GROUP OF PRODUCT ถ้ามีการเลือกเข้าไปภายใน CATEGORY จะแสดงหน้า GROUP OF PRODUCT ซึ่งแสดงรายการสินค้าดังรูป



ลิขสิทธิ์มหาวิทยาลัยเชียงใหม่
 Copyright © by Chiang Mai University
 All rights reserved

4. PRODUCT DETAIL เมื่อคลิกเข้าไปที่ตัวสินค้าจะแสดงรายละเอียดเกี่ยวกับสินค้าดังรูป

BEAUTY | WOMEN | SHOES & BAGS | ACCESSORIES | MEN | SPORTS | KIDS | BE TREND | LIVING | POWER MALL | GOURMET | SALE | Mods Wanted



TU'I
COCOS PETIT
THB 12,900.00

Promotion
- พิเศษส่งเมื่อซื้อครบ 2,000 บาท

SELECT QUANTITY : 1 (1 items available)

+ ADD TO BAG

1.2 การสมัครสมาชิก

ก่อนที่เราจะสามารถสั่งซื้อสินค้าได้จะต้องมีการสมัครสมาชิกก่อนโดยคลิกที่ปุ่ม

CREATE ACCOUNT บริเวณเมนูด้านบนระบบจะพาไปยังหน้าฟอร์มสมัครดังรูปด้านล่าง

BEAUTY | WOMEN | SHOES & BAGS | ACCESSORIES | MEN | SPORTS | KIDS | BE TREND | LIVING | POWER MALL | GOURMET | SALE | Mods Wanted

CREATE ACCOUNT

LOGIN INFORMATION / ข้อมูลเข้าใช้งาน

E-mail / อีเมล *

Confirm E-mail / ยืนยันอีเมล *

Password / รหัสผ่าน *

Confirm password / ยืนยันรหัสผ่าน *

PERSONAL DETAIL / ข้อมูลส่วนตัว

Title / ตำแหน่ง *

Firstname / ชื่อ *

Lastname / นามสกุล *

Tel / เบอร์โทรศัพท์ที่ติดต่อได้ *

Mobile / เบอร์โทรศัพท์มือถือ *

Date of birth / วันเกิด *

Gender / เพศ * ชาย หญิง

ADDRESS INFORMATION / ข้อมูลที่อยู่

Address / ที่อยู่ *

Province / จังหวัด *

District / อำเภอ *

Zipcode / รหัสไปรษณีย์ *

ขอสมัครติดต่อทางการใช้เว็บไซต์

CREATE ACCOUNT >

ถ้ามีการกรอกข้อมูลที่ไม่ครบระบบจะแจ้งเตือนให้กรอกอีกครั้งให้ครบ หลังจากนั้นจึงกด

CREATE ACCOUNT >

1.3 การ Login & Logout

เมื่อต้องการเข้าสู่ระบบให้คลิกที่เมนู SIGN IN เพื่อเข้าสู่หน้าจอ

ทำการกรอกชื่อผู้ใช้ (User Name) และรหัสผ่านกด SIGN IN > ถ้าข้อมูลถูกต้องระบบจะพาไปยังหน้าต่อไป แต่ถ้าไม่ถูกต้องระบบจะแจ้งเตือนให้ทำการกรอกใหม่อีกครั้ง

1.4 การเลือกซื้อสินค้าและดูสินค้าที่เลือก

เมื่อต้องการเลือกสินค้าเพื่อเข้าไปเก็บใน MY BAG ให้กดที่ + ADD TO BAG เพื่อทำการเพิ่มสินค้าเข้าไปยังตระกร้า



TU'I
COCOS PETIT
THB 12,900.00




Promotion


- ฟรีค่าส่งเมื่อซื้อครบ 2,000 บาท

SELECT QUANTITY : (1 items available)

+ ADD TO BAG

เมื่อต้องการดูว่ามีกรเลือกสินค้าใดบ้างให้กดเลือกที่ **MY BAG** ระบบจะพาไปยังหน้าแสดงสินค้าที่ได้มีการเลือกไว้ดังรูป

BEAUTY	WOMEN	SHOES & BAGS	ACCESSORIES	MEN	SPORTS	KIDS	BE TREND	LIVING	POWER MALL	GOURMET	SALE	Mods Wanted
									PLAY BOY กางเกงขาสั้น BLACK, 32"		1 x THB 1,990 Subtotal = THB 1,990	
									PLAY BOY เสื้อโปโล BLACK, L		1 x THB 1,790 Subtotal = THB 1,790	
									PHIL กางเกงขายาว 32"		2 x THB 2,170 Subtotal = THB 4,340	
3 items in shopping bag SUBTOTAL before delivery											THB 8,120.00	CHECK OUT >>

ถ้าต้องการเอาสินค้าออกให้กดที่  ถ้าต้องการซื้อให้ทำการกดที่ปุ่ม **CHECK OUT >>** ระบบจะให้กรอกข้อมูลที่อยู่ที่ต้องการส่งและทำเลือกวิธีชำระเงิน (ระบบเวอร์ชันนี้รองรับแค่การโอนเงิน) กด Submit เพื่อจบกระบวนการสั่งซื้อ

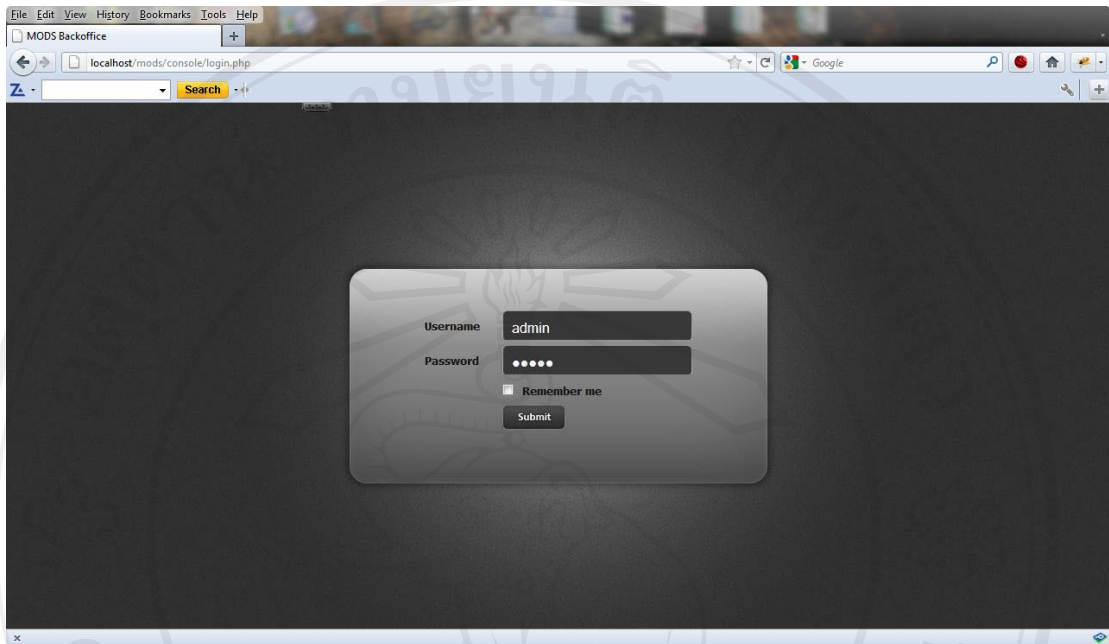
1.5 การดูและแก้ไขข้อมูลของผู้ใช้งาน

ผู้ใช้งานสามารถดูข้อมูลที่ได้ทำการสมัครและสามารถแก้ไขได้โดยคลิกที่ User name ตัวเอง ด้านบนขวามือ ระบบจะพาไปยังหน้าข้อมูลซึ่งประกอบด้วย

MY PROFILE **EDIT PROFILE** **MY ORDER**

1. MY PROFILE แสดงรายละเอียดข้อมูล
2. EDIT PROFILE แสดงฟอร์มเพื่อให้ทำการแก้ไขข้อมูล
3. MY ORDER แสดงข้อมูลสินค้าที่เคยมีการสั่งซื้อไป

2. การใช้งานระบบ Back Office เบื้องต้น



ระบบ Back Office เป็น Web Application ที่พัฒนาขึ้นมาสำหรับเว็บไซต์เพื่อใช้ในการ Update ข้อมูลในส่วนที่เป็น Dynamic Contents ต่างๆในเว็บไซต์ โดยระบบ Back Office จะมี url คือ `http://_____ /console`

ระบบ Back Office จะเป็นส่วนที่ผู้ใช้ทั่วไปไม่สามารถเข้ามาใช้งานได้ จะต้องเป็นเจ้าหน้าที่รับผิดชอบและได้รับสิทธิ์ในการเข้ามา Update ข้อมูลจากผู้ดูแลระบบเท่านั้น ดังนั้นเมื่อเข้ามาที่ Back Office แล้วจะปรากฏหน้าจอให้ทำการ Login ก่อน

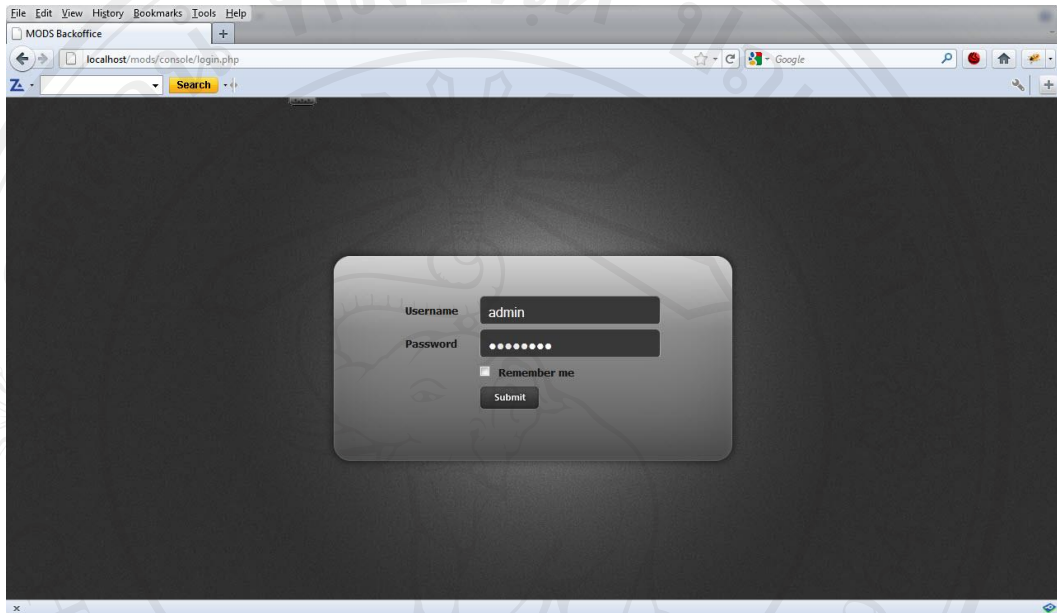
ความต้องการระบบ

1. Browser รองรับเว็บเบราว์เซอร์ ดังนี้
 - a. Internet Explorer 8.0+
 - b. Mozilla 7.0.1 +
2. เว็บ Browser ที่จะใช้สำหรับระบบ Back Office จะต้องมีคุณสมบัติหรือกำหนดค่าดังนี้
 - a. รองรับ Java Script ซึ่งจะใช้สำหรับการตรวจสอบข้อมูล
 - b. ยอมรับ Cookies

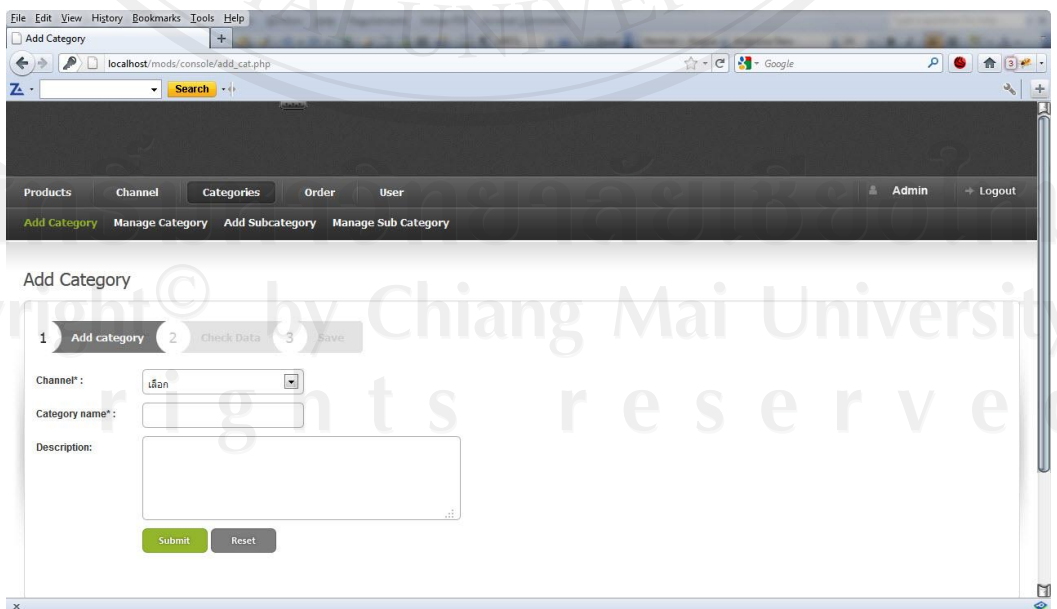
2.1 การ Login & Logout

ก่อนที่จะเราสามารถเข้าใช้งานระบบ Back Office เราจะต้องทำการ Login เข้ามาในระบบก่อนดังนี้

1. เข้ามาที่ url ของ Back Office จะปรากฏหน้าจอสำหรับให้ Login ดังนี้

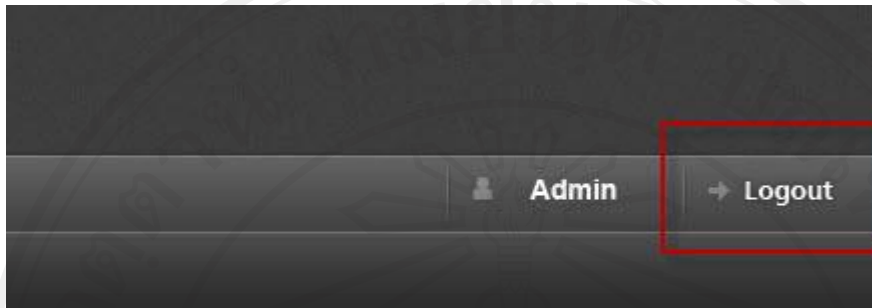


2. ใส่ User และ Password แล้วคลิกที่ปุ่ม “Submit”
3. เมื่อ Login เข้าสู่ระบบแล้วระบบจะนำท่านเข้าไปสู่หน้าหลักของระบบ Back Office ดังรูป



2.2 การ Logout

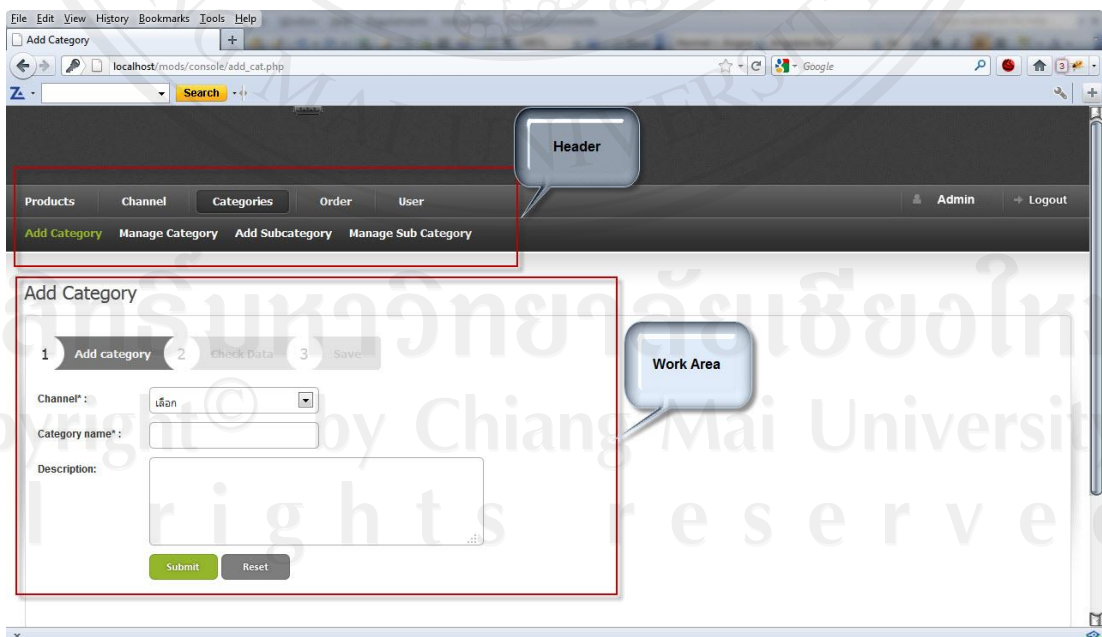
เมื่อเราอยู่ในระบบ Back Office และต้องการออกจากระบบสามารถทำได้โดยการคลิกที่เมนู Logout ที่บริเวณด้านมุมบนขวามือดังรูป



เมื่อเรา Logout ออกจากระบบแล้ว ระบบจะกลับมาที่หน้าจอสำหรับ Login

2.3 การใช้งานระบบ Back Office

ก่อนที่เราจะเริ่มต้นใช้งานระบบ Back Office เรามาทำความรู้จักกับหน้าตาของระบบ Back Office กันก่อน โดยเมื่อเรา Login เข้ามาในระบบเรียบร้อยแล้ว จะปรากฏหน้าจอหลักของระบบ Back Office ดังนี้



ซึ่งจากรูปภาพเราจะเห็นได้ว่า ระบบ Back Office ได้ถูกจัดแบ่งออกเป็น 2 ส่วน ดังนี้

1. Header

เป็นส่วนที่แสดงให้เห็นทราบถึงสถานะของผู้ Login เข้ามา, เมนู Logout ออกจากระบบ, เมนูการจัดการต่างๆ ใน Back Office ซึ่งประกอบด้วยส่วนต่างๆ ดังนี้

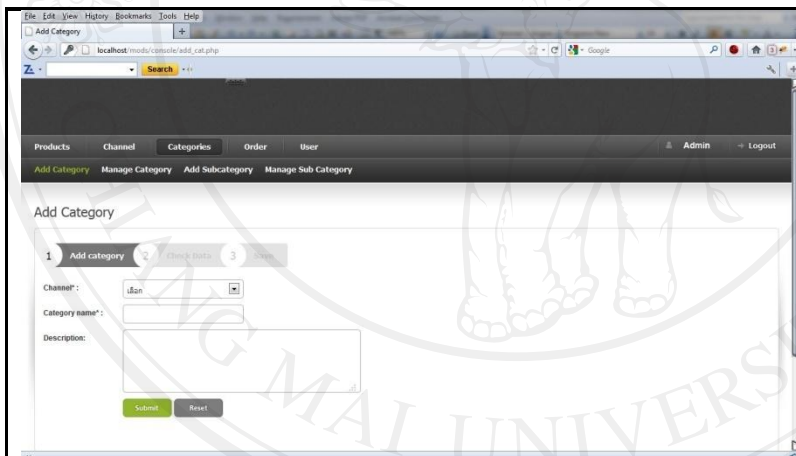
Products	Channel	Categories	Order	User
Add Category	Manage Category	Add Subcategory	Manage Sub Category	

Product	ใช้จัดการเกี่ยวกับ สินค้า
Product>>Add Product	เป็นเมนูย่อยภายใต้ Product ใช้เพิ่มข้อมูลสินค้าใหม่เข้าสู่ระบบ
Product>>Manage Products	เป็นเมนูย่อยภายใต้ Product ใช้ดูรายละเอียดเกี่ยวกับสินค้าทั้งหมด สามารถแก้ไขข้อมูลได้
Channel	ใช้จัดการเกี่ยวกับ Channel
Channel >>Add Channel	เป็นเมนูย่อยภายใต้ Channel ใช้เพิ่ม Channel ใหม่เข้าสู่ระบบ
Channel >>Manage Channel	เป็นเมนูย่อยภายใต้ Channel ใช้ดูรายละเอียดเกี่ยวกับChannelทั้งหมด สามารถแก้ไขข้อมูลได้
Category	ใช้จัดการเกี่ยวกับ Category และ Sub Category
Category >>Add Category	เป็นเมนูย่อยภายใต้ Category ใช้เพิ่ม Category ใหม่เข้าสู่ระบบ
Category >>Manage Category	เป็นเมนูย่อยภายใต้ Category ใช้ดูรายละเอียดเกี่ยวกับCategoryทั้งหมด สามารถแก้ไขข้อมูลได้
Category >>Add Sub Category	เป็นเมนูย่อยภายใต้ Category ใช้เพิ่ม SubCategory ใหม่เข้าสู่ระบบ
Category	เป็นเมนูย่อยภายใต้ Category ใช้ดูรายละเอียดเกี่ยวกับ Sub

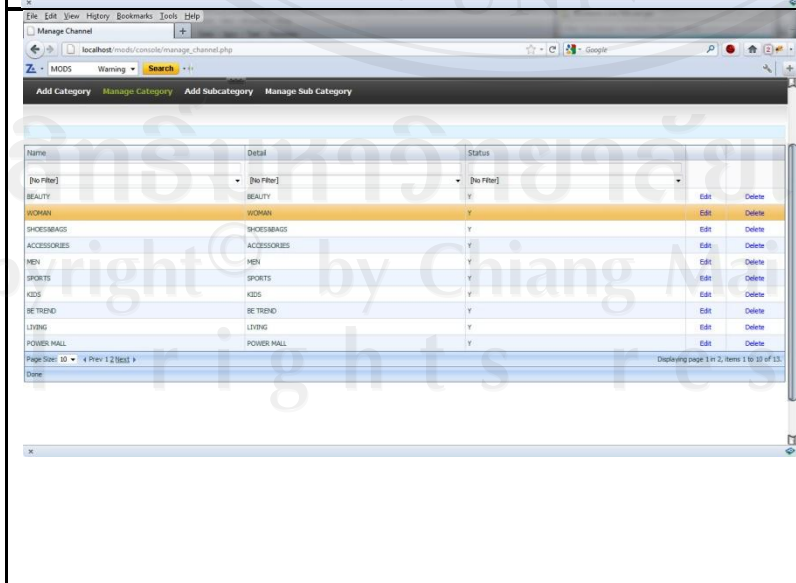
>>Manage Sub Category	Category ทั้งหมด สามารถแก้ไขข้อมูลได้
Order	ใช้ดูรายละเอียดเกี่ยวกับ Orderทั้งหมด สามารถแก้ไขข้อมูลได้
User	ใช้ดูรายละเอียดเกี่ยวกับ Userทั้งหมด สามารถแก้ไขข้อมูลได้

2. Work Area


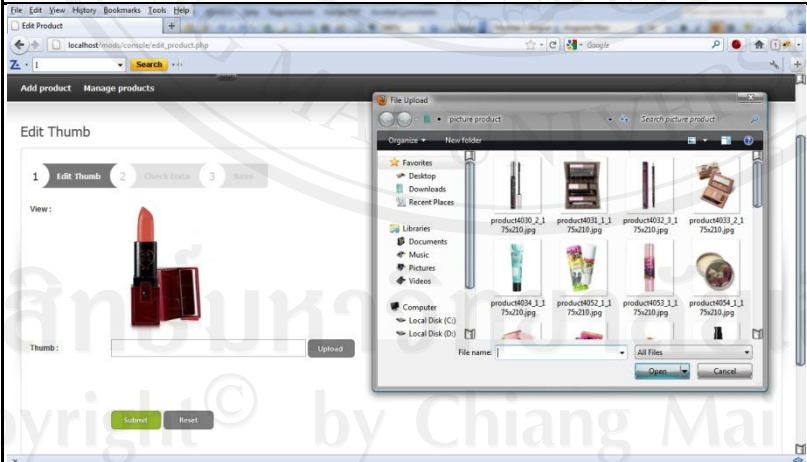
เป็นพื้นที่สำหรับใช้ในการทำงานซึ่งได้แก่ การดูข้อมูลต่างๆ, การเพิ่มข้อมูล, การแก้ไขข้อมูล หรือ การลบข้อมูล เป็นต้น รูปภาพด้านล่างนี้จะเป็นอย่างหน้าจอของพื้นที่สำหรับการทำงานที่จะพบในระบบ Back Office ซึ่งจะมีรูปแบบคล้ายกัน จะแตกต่างกันก็ตรงรายละเอียดของข้อมูลเท่านั้น



หน้าจอเพื่อเพิ่มข้อมูลเข้าสู่ระบบ



หน้าจอแสดงตารางข้อมูล โดยในหน้านี้จะมีการแบ่งหน้า และสามารถเพิ่มแก้ไข หรือลบข้อมูล และนอกจากนี้ User ยังสามารถค้นหาข้อมูลโดยการกรอกค่าที่ต้องการค้นหาในช่องพร้อมเลือกเมนูในการค้นหาครั้งนี้

	<ol style="list-style-type: none"> 1. Equal ค้นหาข้อมูลที่ตรงกับค่าที่กำหนด 2. Not Equal ค้นหาข้อมูลที่ไม่มีค่าที่กำหนด 3. Start With ค้นหาข้อมูลที่ขึ้นต้นด้วยค่าที่กำหนด 4. End With ค้นหาข้อมูลที่ลงท้ายด้วยค่าที่กำหนด <p>(กรณีที่ต้องการแก้ไขบรรทัดไหนเพื่อความสะดวกในการมอง สามารถที่จะกดที่บรรทัดนั้นเพื่อให้เกิดสีส้มค้างไว้ได้)</p>
	<p>หน้าจอแสดงหน้า upload/edit รูปภาพสินค้า</p>

2.4 การบริหารจัดการข้อมูล

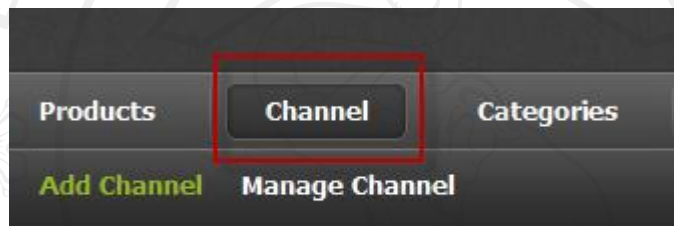
ระบบ Back Office เป็นระบบที่ถูกพัฒนาขึ้นมาเพื่อให้ผู้ดูแลระบบใช้สำหรับจัดการกับข้อมูลต่างๆ ดังนั้น งานหลักๆ ที่เราจะต้องใช้ในระบบ Back Office จึงประกอบไปด้วย

1. การดูรายการข้อมูลที่มีอยู่แล้ว รวมทั้งการดูรายละเอียดของข้อมูล

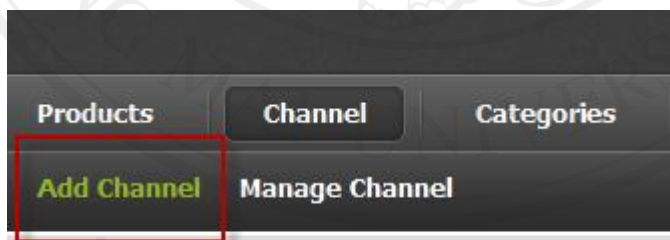
2. การเพิ่มข้อมูล
3. การแก้ไขข้อมูล
4. การลบข้อมูล
5. การเตรียม/ Upload รูปภาพสำหรับเว็บไซต์

2.5 การเข้าสู่ระบบหลักของแต่ละเมนู

1. คลิกที่เมนูที่เราต้องการเข้าไป ที่บริเวณ Header เมื่อเราคลิกเข้าไปที่หน้าจอหลักของหัวข้อนั้นๆ ให้สังเกตที่เมนูจะเห็นว่าเมนูหลักจะมีลักษณะ Active ตามรูป



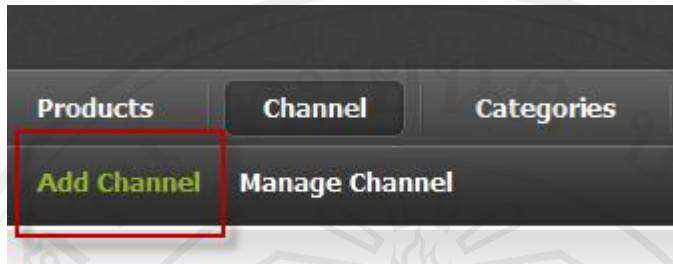
2. นอกจากนั้นส่วนที่เป็นเมนูย่อยที่เราอยู่จะมีตัวหนังสือสีเขียวแสดงให้เห็นตามรูป



การเพิ่มข้อมูลใหม่การเพิ่มข้อมูลใหม่เข้าไปในระบบนั้น เราจะต้องจัดเตรียมข้อมูลต่างๆให้ครบ ทั้งข้อมูล รูปภาพประกอบ เมื่อเราเตรียมข้อมูลแล้วเราสามารถทำได้ดังนี้

Channel

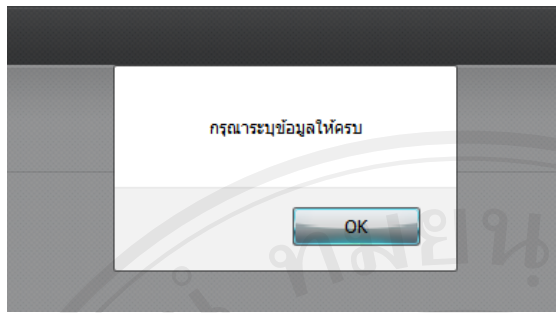
1. ให้คลิกที่ปุ่ม "Add Channel "



2. หลังจากนั้นจะปรากฏหน้าจอสำหรับกรอกข้อมูล ดังนี้

 A screenshot of the 'Add Channel' form. At the top, there is a navigation bar with tabs for 'Products', 'Channel', 'Categories', 'Order', and 'User'. Below the tabs are buttons for 'Add Channel' and 'Manage Channel'. The main form area is titled 'Add Channel' and contains a progress indicator with three steps: '1 Add channel', '2 Check Data', and '3 Save'. The form includes a 'Channel name*' field with an asterisk indicating it is required, and a larger 'Description:' field. At the bottom of the form are 'Submit' and 'Reset' buttons.

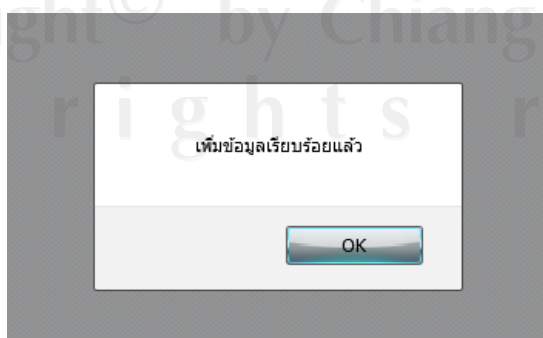
3. กรอกข้อมูลต่างๆ ให้ครบตามที่กำหนด โดยข้อมูลที่มี * อยู่แสดงให้ทราบว่า เป็นข้อมูลที่เราต้องกรอก และกรอกให้ถูกต้องตามรูปแบบด้วย ถ้าเรากรอกข้อมูลไม่ครบแล้วคลิกที่ "Submit" จะปรากฏหน้าต่าง (Dialog) แจ้งเตือนดังรูป



4. ระบบจะแสดงลูกศรชี้ข้อมูลที่จำเป็นต้องกรอกดังรูปและเมนูขึ้นตอนจะแสดงว่าอยู่ในขั้น
Check Data

Channel name ชื่อของ channel
Description รายละเอียด คำอธิบาย ของ channel

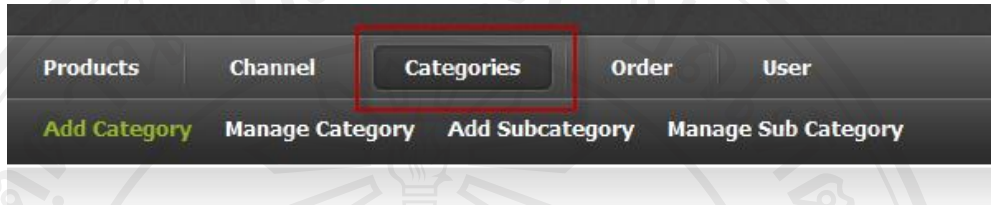
5. เมื่อกรอกข้อมูลจนครบแล้ว ให้คลิกที่ปุ่ม "Submit"
6. ระบบจะทำการบันทึกข้อมูล และแสดงหน้าจอ กรณีบันทึกข้อมูลเสร็จเรียบร้อยแล้ว ดังนี้



7. คลิกที่ปุ่ม "OK" เพื่อกลับไปยังหน้าที่มาจอหลัก

Category

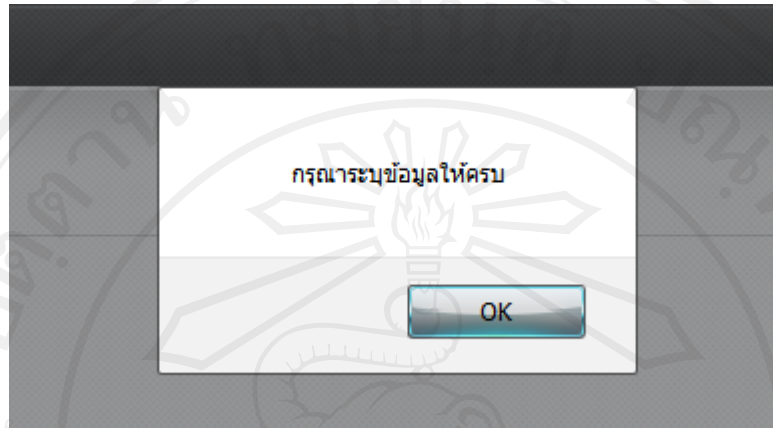
8. ให้คลิกที่ปุ่ม "Add category"



9. หลังจากนั้นจะปรากฏหน้าจอสำหรับกรอกข้อมูล ดังนี้ โดยในส่วนนี้ต้องมีการเลือก Channel ที่มีอยู่ก่อนเพื่อให้ Category ที่จะเพิ่มเข้าไปใหม่อยู่ภายใต้ Channel ที่เลือก

 A screenshot of the 'Add Category' form. At the top, there is a navigation bar with four items: 'Add Category', 'Manage Category', 'Add Subcategory', and 'Manage Sub Category'. Below this is the title 'Add Category'. The form contains a progress indicator with three steps: '1 Add category', '2 Check Data', and '3 Save'. The 'Add category' step is active. The form fields are: 'Channel*' with a dropdown menu showing 'เลือก'; 'Category name*' with a text input field; and 'Description:' with a larger text area. At the bottom, there are two buttons: 'Submit' (green) and 'Reset' (grey).

10. กรอกข้อมูลต่างๆ ให้ครบตามที่กำหนด โดยข้อมูลที่มี * อยู่แสดงให้ทราบว่า เป็นข้อมูลที่เราต้องกรอก และกรอกให้ถูกต้องตามรูปแบบด้วย ถ้าเรากรอกข้อมูลไม่ครบแล้วคลิกที่ "Submit" จะปรากฏหน้าต่าง (Dialog) แจ้งเตือนดังรูป

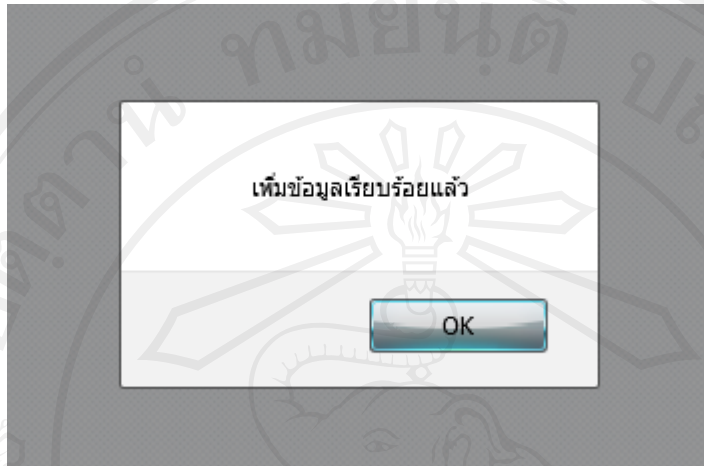


11. ระบบจะแสดงลูกศรชี้ข้อมูลที่ต้องกรอกดังรูปและเมนูขั้นตอนจะแสดงว่าอยู่ในขั้น Check Data

Channel	ชื่อของ channel
Category Name	ชื่อของ category
Description	รายละเอียด คำอธิบาย ของ category

12. เมื่อกดรอกข้อมูลจนครบแล้ว ให้คลิกที่ปุ่ม "Submit"

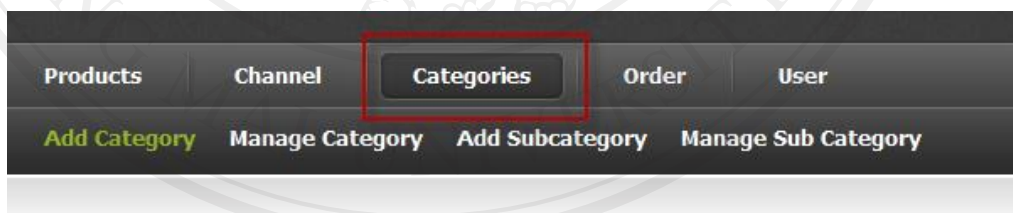
13. ระบบจะทำการบันทึกข้อมูล และแสดงหน้าจอ กรณีบันทึกข้อมูลเสร็จเรียบร้อยแล้ว ดังนี้



14. คลิกที่ปุ่ม "OK" เพื่อกลับไปยังหน้าที่มาจอหลัก

Sub Category

15. ให้คลิกที่ปุ่ม "Add Subcategory"



16. หลังจากนั้นจะปรากฏหน้าจอสำหรับกรอกข้อมูล ดังนี้ โดยในส่วนนี้ต้องมีการเลือก Category ที่มีอยู่ก่อนเพื่อให้ Subcategory ที่จะเพิ่มเข้าไปใหม่อยู่ภายใต้ Category ที่เลือก

* ในเครื่องหมาย [] หมายถึง Channel นอกวงเล็บหมายถึง Category

Add Sub Category

1 Add subcategory 2 Check Data 3 Save

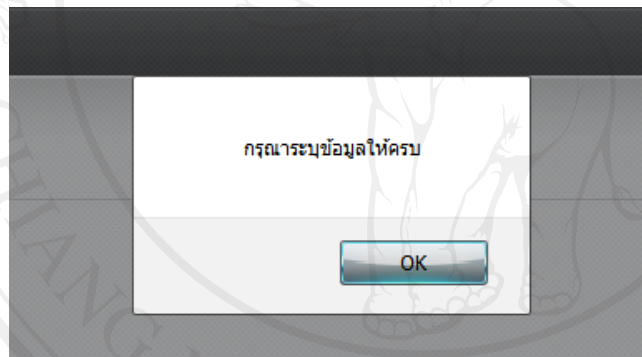
Category* :

Sub Category Name* :

Description:

[BEAUTY] SKIN CARE
[BEAUTY] MAKE UP
[BEAUTY] FRAGRANCE
[BEAUTY] BATH,BODY&SPA
[BEAUTY] MEN'S GROOMING
[BEAUTY] VALUE SET
[WOMAN] BOUTIQUE

17. กรอกข้อมูลต่างๆ ให้ครบตามที่กำหนด โดยข้อมูลที่มี * อยู่แสดงให้ทราบว่า เป็นข้อมูลที่ เราต้องกรอก และกรอกให้ถูกต้องตามรูปแบบด้วย ถ้าเรากรอกข้อมูลไม่ครบแล้วคลิกที่ "Submit" จะปรากฏหน้าต่าง (Dialog) แจ้งเตือนดังรูป



18. ระบบจะแสดงลูกศรชี้ข้อมูลที่ต้องกรอกดังรูปและเมนูขึ้นตอนจะแสดงว่าอยู่ในขั้น

Check Data

Add Category Manage Category Add Subcategory Manage Sub Category

Add Sub Category

1 Add category 2 Check Data 3 Save

Category* :

Sub Category Name* :

Description:

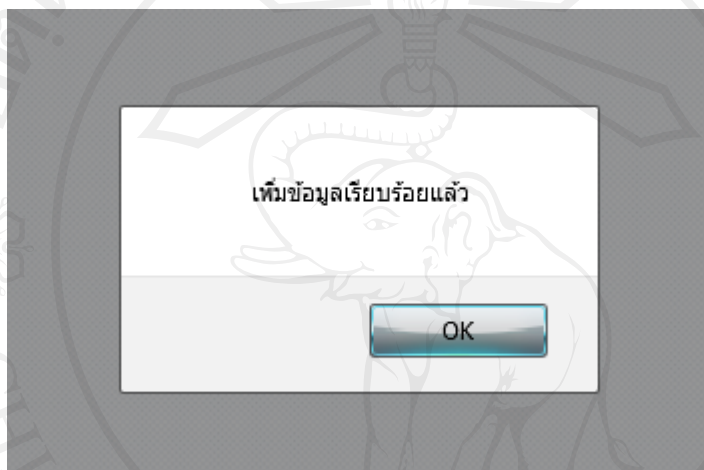
This field is required.

This field is required.

Submit Reset

Category ชื่อของ category
 Sub Category Name ชื่อของ sub category
 Description รายละเอียด คำอธิบาย ของ sub category

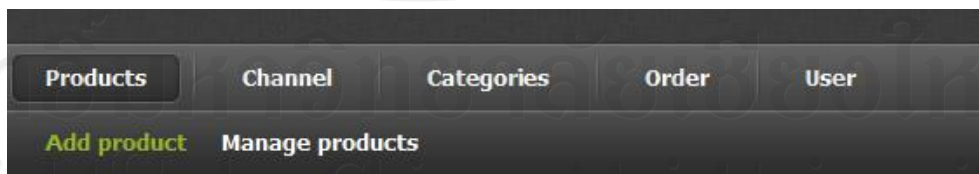
19. เมื่อกดกรอกข้อมูลจนครบแล้ว ให้คลิกที่ปุ่ม "Submit"
20. ระบบจะทำการบันทึกข้อมูล และแสดงหน้าจอ กรณีบันทึกข้อมูลเสร็จเรียบร้อยแล้ว ดังนี้



21. คลิกที่ปุ่ม "OK" เพื่อกลับไปยังหน้าที่มาจอหลัก

Product

22. ให้คลิกที่ปุ่ม "Add Product"

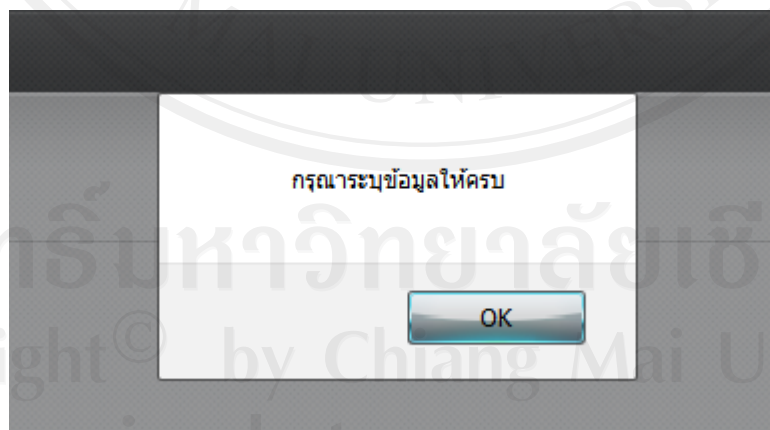


23. หลังจากนั้นจะปรากฏหน้าจอสำหรับกรอกข้อมูล ดังนี้ โดยในส่วนนี้ต้องมีการเลือก Category และ Sub category ที่มีอยู่ก่อนเพื่อให้สินค้าที่จะเพิ่มเข้าไปใหม่อยู่ภายใต้ Category และ Sub category ที่เลือก

*Channel >> Category >> Sub Category

The screenshot shows a web form titled "Add Product" with three steps: 1. Add Product, 2. Check Data, and 3. Save. The "Category*" field is active, displaying a dropdown menu with the following options: "เลือก", "BEAUTY >> SKIN CARE >> Sun Care", "BEAUTY >> SKIN CARE >> Whitening", "BEAUTY >> SKIN CARE >> Cleansers", "BEAUTY >> SKIN CARE >> Moisturizers", "BEAUTY >> SKIN CARE >> Serum", "BEAUTY >> SKIN CARE >> Exfoliator & Mask", and "BEAUTY >> MAKE UP >> Tools". Other fields include "Product Name **", "Product Brand **", and "Description:".

24. กรอกข้อมูลต่างๆ ให้ครบตามที่กำหนด โดยข้อมูลที่มี * อยู่แสดงให้ทราบว่า เป็นข้อมูลที่เราต้องกรอก และกรอกให้ถูกต้องตามรูปแบบด้วย ถ้าเรากรอกข้อมูลไม่ครบแล้วคลิกที่ "Submit" จะปรากฏหน้าต่าง (Dialog) แจ้งเตือนดังรูป



25. ระบบจะแสดงลูกศรชี้ข้อมูลที่ต้องกรอกค้รูปและเมนูขั้นตอนจะแสดงว่าอยู่ในขั้น

Check Data

The screenshot shows a web form with three steps: 1. Add category, 2. Check Data (active), and 3. Save. The form contains the following fields and messages:

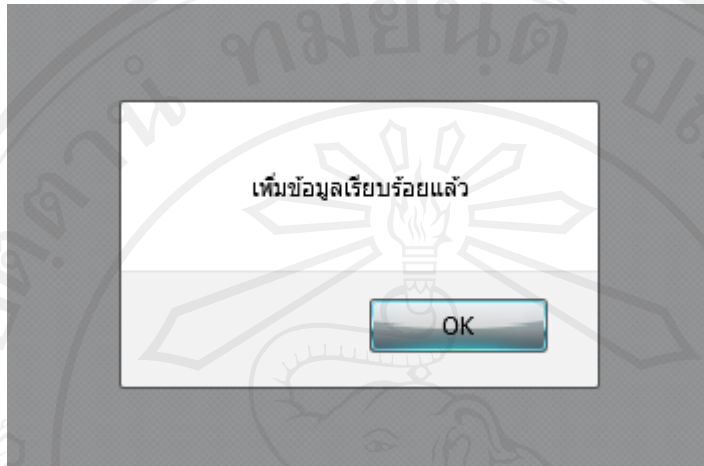
- Category* :** A dropdown menu with the Thai word 'เลือก' (select) and a downward arrow. A red message box to the right says 'This field is required.'
- Product Name* :** A text input field. A red message box to the right says 'This field is required.'
- Product Brand :** A text input field. A red message box to the right says 'This field is required.'
- Description:** A large text area with a vertical scrollbar. A red message box to the right says 'This field is required.'
- Price* :** A text input field. A red message box to the right says 'This field is required.'
- Start date:** A date picker showing '8 Oct 2011'.
- Status* :** A dropdown menu with the Thai word 'เลือก' (select) and a downward arrow. A red message box to the right says 'This field is required.'
- Thumb :** A text input field with an 'Upload' button next to it.

At the bottom of the form, there are two buttons: 'Submit' (green) and 'Reset' (grey).

Category	ชื่อของ Channel >> Category >> Sub Category
Product Name	ชื่อของสินค้า
Product Brand	ยี่ห้อของสินค้า
Description	รายละเอียด คำอธิบาย ของสินค้า
Price	ราคา
Start date	วันที่ต้องการเริ่มให้สินค้าไว้ในระบบ
Status	สถานะของสินค้า
Thumb	รูปประกอบสินค้า

26. เมื่อกดรอกข้อมูลจนครบแล้ว ให้คลิกที่ปุ่ม "Submit"

27. ระบบจะทำการบันทึกข้อมูล และแสดงหน้าจอ กรณีสืบที่กข้อมูลเสร็จเรียบร้อย ดังนี้



28. คลิกที่ปุ่ม "OK" เพื่อกับไปยังหน้าที่มาจอหลัก

2.6 การแก้ไขข้อมูล

สำหรับข้อมูลที่มีอยู่แล้ว เราสามารถแก้ไขข้อมูลต่างๆ ได้ ดังนี้


1. จากตารางข้อมูลคลิกที่ Manage XXX (XXX คือ ส่วนที่ต้องการเช่น Channel) จากหน้าจอที่แสดงรายละเอียดของข้อมูล คลิกที่ปุ่ม "Edit" เพื่อแก้ไขข้อมูลจะปรากฏหน้าจอสำหรับแก้ไขข้อมูลต่างๆ ดังนี้

Channel	Name	Detail	Status		
[No Filter]	[No Filter]	[No Filter]	[No Filter]	Confirm	Cancel
BEAUTY	SKIN CARE	SKIN CARE	Y	Edit	Delete
BEAUTY	MAKE UP	MAKE UP	Y	Edit	Delete
BEAUTY	FRAGRANCE	FRAGRANCE	Y	Edit	Delete
BEAUTY	BATH,BODY&SPA	BATH,BODY&SPA	Y	Edit	Delete
BEAUTY	MEN'S GROOMING	MEN'S GROOMING	Y	Edit	Delete
BEAUTY	VALUE SET	VALUE SET	Y	Edit	Delete

2. แก้ไขข้อมูลต่างๆ โดยข้อมูลที่สามารถแก้ไขได้จะปรากฏเป็นตัวสีเขียวและเมื่อต้องการเซฟข้อมูลให้กดที่เมนู Confirm เพื่อทำการบันทึกข้อมูลหรือถ้าไม่ต้องการบันทึกให้กด Cancel ข้อมูลจะไม่ถูกทำการบันทึก

[แก้ไข]	[แก้ไข]	[แก้ไข]	[แก้ไข]
SKIN CARE	SKIN CARE	Y	Confirm Cancel
MAKE UP	MAKE UP	Y	Edit

3. ในกรณีที่เป็นการแก้ไขรูปภาพประกอบสินค้าให้เลือกที่เมนู “Edit Thumb”


[No Filter]	[No Filter]	[No Filter]	[No Filter]	[No Filter]	[No Filter]
Lipstick	550		Edit Thumb	2005-10-11 02:10:49	Y

4. ระบบจะพาไปยังหน้าแก้ไข ซึ่งรูปที่แสดงคือรูปเก่าเมื่อทำการ upload รูปแล้วกด Submit รูปใหม่จะถูกบันทึกทับรูปปัจจุบัน

Edit Thumb

1 Edit Thumb 2 Check Data 3 Save

View:



Thumb: Upload

Submit Reset

ลิขสิทธิ์ © by Chiang Mai University
All rights reserved

2.7 รายละเอียดและการแก้ไข Order

ในส่วนของ Order จะเป็นการดึงข้อมูลที่ลูกค้าได้ทำการสั่งซื้อขึ้นมาแสดงคังรูป

Transaction	Order ID	Customer Name	Last Name	User Name	Product	Price	Item	Total	Order Date	Send Address	Send Status	Send Date	
[No Filter]	[No Filter]	[No Filter]	[No Filter]	[No Filter]	[No Filter]	[No Filter]	[No Filter]	[No Filter]	[No Filter]	[No Filter]	[No Filter]	[No Filter]	
Transaction [E55A]													
E55A	1	พณ	มีเกิด	newuser	Lipstick	550	1	550	2011-09-11 21:09:58	231/54 พระชนโนท 3000	N	03 Oct 2011	Edit Delete
E55A	1	พณ	มีเกิด	newuser	Pore Expert Ultimate	2950	5	14750	2011-09-11 21:09:58	231/54 พระชนโนท 3000	N	03 Oct 2011	Edit Delete
Transaction [E55B]													
E55B	2	พณ	มีเกิด	newuser	Primordale Cell Defense & Skin Renewing	2400	2	4800	2011-09-11 21:09:58	231/54 พระชนโนท 3001	N	09 Oct 2011	Edit Delete
Total Price: 20100													

Transaction	หมายเลขของการทำรายการการสั่งซื้อสินค้า
Order ID	หมายเลขของใบสั่งซื้อสินค้า
Customer Name	ชื่อผู้ใช้งาน
Last Name	นามสกุลผู้ใช้งาน
User Name	ชื่อในการเข้าระบบ
Product	รายละเอียด คำอธิบาย ของสินค้า
Price	ราคา
Item	จำนวนของที่ซื้อ
Total	ราคารวมโดยมาจาก Price คูณด้วย Item
Order Date	วันที่สั่งซื้อ
Send Address	สถานที่ส่งสินค้า
Send Status	สถานะการจัดส่งสินค้า Y= ส่งแล้ว N= ยังไม่ได้จัดส่ง (โดยในส่วนนี้ผู้ดูแลระบบจะต้องมาทำการแก้ไขเมื่อมีการจัดส่งสินค้าแล้ว)
Send Date	ในส่วนนี้ผู้ดูแลระบบจะต้องมาทำการแก้ไขเมื่อมีการจัดส่งสินค้าแล้ว

ซึ่งในแต่ละแถวจะเป็นรายการสินค้าแต่ละชนิดซึ่งเพื่อให้สะดวกในการดูกรณีที่มีหลายรายการสามารถคลิกที่เครื่องหมาย เพื่อขยายรายการทั้งหมดในใบสั่งซื้อสินค้าเดียวกันหรือกด เพื่อซ่อนรายการที่ไม่ต้องการดูตามรูป

Transaction	Order ID	Customer Name	Last Name	User Name	Product	Price	Item	Total
[No Filter]	[No Fil]	[No Filter]	[No Filte]	[No Filter]	[No Filter]	[N]	[N]	[No
+ Transaction [E55A]								
- Transaction [E55B]								
E55B	2	ทนง	มีเกิด	newuser	Primordiale Cell Defense & Skin Renewing	2400	2	4800
								Total
Page Size: 10 < Prev 1 Next >								

2.8 รายละเอียดและการแก้ไข User

ในส่วนของ User จะเป็นการดึงข้อมูลที่ลูกค้าได้ทำการสมัครมาแสดงดังรูปโดยจะสามารถแก้ไขได้เพียง Status เท่านั้นส่วนอื่นจะต้องให้ User เป็นผู้แก้ไขเอง

User Name	Name	Last Name	Sex	Adress	Status
[No Filter]	[No Filter]	[No Filter]	[No Filter]	[No Filter]	[No Filter]
newuser	ทนง	มีเกิด	M	231/54 คลองเตย กทม 3000	I

2.9 การเตรียมรูปภาพสำหรับเว็บไซต์

ทางผู้ดูแลระบบจะต้องจัดทำรูปภาพสำหรับเว็บไซต์ โดยจะมีสิ่งต่างๆที่ต้องพิจารณาและต้องจัดทำ ดังนี้

1. ความกว้าง และ ความสูงของภาพ
2. รูปแบบการบันทึกไฟล์ ว่าระบบให้บันทึกเป็นไฟล์ประเภทใด เช่น jpg, gif หรือ png เป็นต้น
3. เรื่องของขนาดไฟล์ที่ต้องไม่ใหญ่เกินไป นอกจากนี้ก็จะมีเรื่องของความสว่างและความคมชัดของรูป

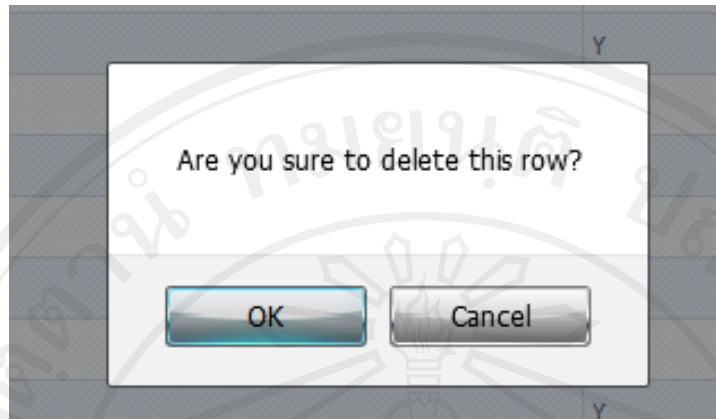
2.10 การลบข้อมูล

สำหรับข้อมูลที่มีอยู่แล้ว เราสามารถลบข้อมูลต่างๆ ได้ ดังนี้

1. จากตารางข้อมูลคลิกที่ Manage XXX (XXX คือ ส่วนที่ต้องการเช่น Channel) จากหน้าจอที่แสดงรายละเอียดของข้อมูล คลิกที่ปุ่ม "Delete" เพื่อลบข้อมูลจะปรากฏหน้าจอสำหรับแก้ไขข้อมูลต่างๆ ดังนี้

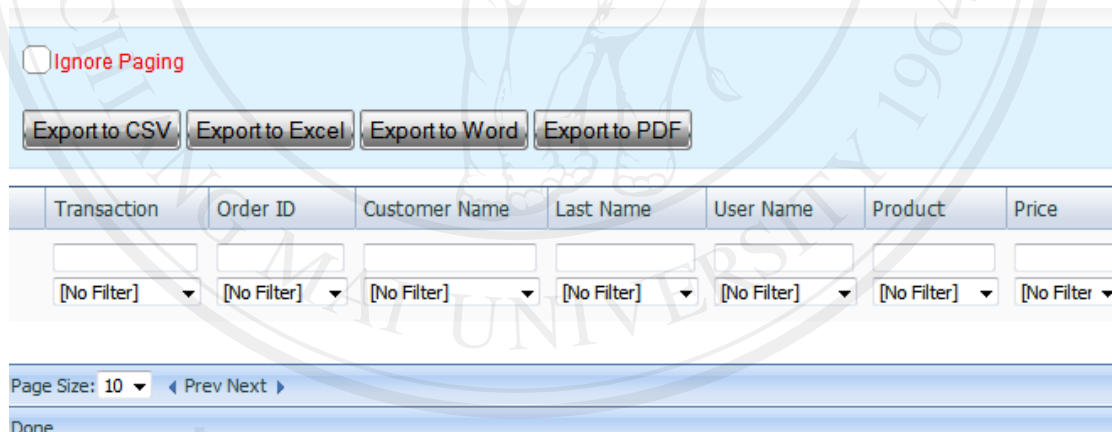
BE TREND	BE TREND	Y	Edit	Delete
LIVING	LIVING	Y	Edit	Delete
POWER MALL	POWER MALL	Y	Edit	Delete
GOURMET	GOURMET	Y	Edit	Delete
SALE	SALE	Y	Edit	Delete
MODS WANTED	MODS WANTED	Y	Edit	Delete

2. หลังจากกดลบจะมีข้อความแจ้งเตือนเพื่อยืนยันว่าต้องการลบข้อมูลดังกล่าวหรือไม่ดังรูป



3. กด OK ข้อมูลจะถูกลบและกลับมายังหน้าแสดงข้อมูล

2.11 การพิมพ์ข้อมูล



ระบบ Back Office ได้ออกแบบมาเพื่อช่วยให้สามารถพิมพ์ข้อมูลออกมาได้ง่ายๆ โดยสามารถสั่งเซฟข้อมูลได้ 4 ประเภทคือ

1. Export to CSV เซฟไฟล์ในรูปแบบ CSV
2. Export to Excel เซฟไฟล์ในรูปแบบ MS Excel
3. Export to Word เซฟไฟล์ในรูปแบบ MS Word
4. Export to PDF เซฟไฟล์ในรูปแบบ PDF



ภาคผนวก ข
เอกสารโครงการ

ลิขสิทธิ์มหาวิทยาลัยเชียงใหม่

Copyright© by Chiang Mai University

All rights reserved

เอกสารโครงการ

1. แผนการดำเนินงาน (Project Plan)

ตารางที่ 1 แผนการดำเนินงาน

Description	Duration (Day)	Start	Finish
ระยะเวลาโครงการรวม	118	01/07/2553	31/11/2553
Initial Plan (Project Preparation)	5	01/07/2553	07/07/2553
กำหนดขอบเขตของโครงการ	2	01/07/2553	02/07/2553
กำหนดแผนการดำเนินงาน	3	05/07/2553	07/07/2553
Software Requirements Analysis	10	08/07/2553	20/07/2553
เก็บรวบรวมความต้องการของระบบ	7	08/07/2553	16/07/2553
วิเคราะห์ความต้องการ	3	19/07/2553	20/07/2553
Software Architectural and Detailed Design	25	21/07/2553	24/08/2553
วิเคราะห์และออกแบบระบบ	10	21/07/2553	03/08/2553
ประชุมเพื่อนำเสนองาน	1	04/08/2553	04/08/2553
วิเคราะห์และแก้ไข	10	05/08/2553	18/08/2553
ประชุมเพื่อรับการอนุมัติ	4	19/08/2553	24/08/2553
Software Construction	60	25/08/2553	09/11/2553
พัฒนาระบบ	50	25/08/2553	02/11/2553
ทดสอบข้อผิดพลาดและแก้ไข	5	03/11/2553	09/11/2553
Software Integration and Tests	10	10/11/2553	23/11/2553
Unit Test	6	10/11/2553	17/11/2553
แก้ไขเพิ่มเติม	4	18/11/2553	23/11/2553
Create User Documentation	5	24/11/2553	30/11/2553
จัดทำเอกสารคู่มือการใช้งานระบบ	2	24/11/2553	25/11/2553
จัดอบรมผู้ใช้งาน	3	26/11/2553	30/11/2553
Product Delivery	3	01/12/2553	03/12/2553
ติดตั้งระบบและเริ่มใช้งาน	3	01/12/2553	03/12/2553

2. ความก้าวหน้าโครงการ (Progress Record)

วัตถุประสงค์

เพื่อใช้ในการติดตามความก้าวหน้าของโครงการ และใช้เป็นข้อมูลในการประเมินผลการทำงานของทีมงานผู้พัฒนาระบบ

ตารางที่ 2 รายงานผลการดำเนินงาน

Progress Report						
ชื่อเอกสาร	Progress_001.doc					
คำอธิบาย	ติดตามความก้าวหน้าโครงการ					
เวอร์ชันปัจจุบัน	1					
วันที่ที่แก้ไขล่าสุด	15/12/2553					
ผู้จัดทำเอกสารนี้	เต็มโชค มานิตสกุล					
ID	Task Name	Start Date	Due Date	Complete Date	% Complete	Remark
SI01	กำหนดขอบเขตของโครงการ	01/07/2553	2	02/07/2553	100	
	กำหนดแผนการดำเนินงาน	05/07/2553	3	07/07/2553	100	
SI02	เก็บรวบรวมความต้องการของระบบ	08/07/2553	7	16/07/2553	70	
	วิเคราะห์ความต้องการ	19/07/2553	3	20/07/2553	100	
SI03	วิเคราะห์และออกแบบระบบ	21/07/2553	10	03/08/2553	100	
	ประชุมเพื่อนำเสนองาน	04/08/2553	1	04/08/2553	80	
	วิเคราะห์และแก้ไข	05/08/2553	10	18/08/2553	100	
	ประชุมเพื่อรับการอนุมัติ	19/08/2553	4	24/08/2553	100	
SI04	พัฒนาระบบ	25/08/2553	50	02/11/2553	100	
	ทดสอบข้อผิดพลาดและแก้ไข	03/11/2553	5	09/11/2553	100	
SI05	Unit Test	10/11/2553	6	17/11/2553	100	
	แก้ไขเพิ่มเติม	18/11/2553	4	23/11/2553	90	
	จัดทำเอกสารคู่มือการใช้งานระบบ	24/11/2553	2	25/11/2553	100	

Progress Report						
ชื่อเอกสาร	Progress_001.doc					
คำอธิบาย	ติดตามความก้าวหน้าโครงการ					
เวอร์ชันปัจจุบัน	1					
วันที่ที่แก้ไขล่าสุด	15/12/2553					
ผู้จัดทำเอกสารนี้	เติมโชค มานิตสกุล					
ID	Task Name	Start Date	Due Date	Complete Date	% Complete	Remark
	จัดอบรมผู้ใช้งาน	26/11/2553	3	30/11/2553	70	
SI06	ติดตั้งระบบและเริ่มใช้งาน	01/12/2553	3	03/12/2553	100	

3. ความต้องการของระบบ (Software Requirement Specification)

วัตถุประสงค์

เพื่อใช้ในการเก็บข้อมูลความต้องการของผู้ใช้งาน และใช้ในการอ้างอิงและเป็นการยืนยันความต้องการของผู้ใช้งานที่ให้ตรงกับทีมผู้พัฒนาระบบ เป็นการป้องกันความเข้าใจที่คลาดเคลื่อน

ตารางที่ 3 ความต้องการของระบบ

Req. ID	Requirement Description	Req. Type	Trace from User Requirement/ Trace to System Requirement (Optional)
F01	รูปแบบโครงสร้างของเว็บไซต์แบ่งออกเป็น 4 ลำดับ แบ่งเป็น 1. LANDING PAGE 2. CATEGORY 3. GROUP OF PRODUCT 4. PRODUCT DETAIL	F	
F02	CATEGORY ทั้งหมดจะแบ่งเป็น 11 ประเภท ได้แก่ 1.BEAUTY HALL สินค้าประเภท	N	

Req. ID	Requirement Description	Req. Type	Trace from User Requirement/ Trace to System Requirement (Optional)
	<p>เครื่องสำอางค์จะเป็นการนำสินค้าที่เด่นหรือเข้ามาใหม่มาแนะนำเสนอ</p> <p>2.SHOES&BAGS สินค้าประเภท รองเท้าและกระเป๋าจะเป็นการนำสินค้าที่เด่นหรือเข้ามาใหม่มาแนะนำเสนอ</p> <p>3.ACCESSORY สินค้าประเภท เครื่องประดับและอื่นๆจะเป็นการนำสินค้าที่เด่นหรือเข้ามาใหม่มาแนะนำเสนอ</p>		
	<p>4.MEN สินค้าประเภทเครื่องแต่งกายชาย จะเป็นการนำสินค้าที่เด่นหรือเข้ามาใหม่มาแนะนำเสนอ</p> <p>5.WOMEN สินค้าประเภทเครื่องแต่งกายหญิงจะเป็นการนำสินค้าที่เด่นหรือเข้ามาใหม่มาแนะนำเสนอ</p> <p>6.LIVING สินค้าประเภทของตกแต่งบ้านจะเป็นการนำสินค้าที่เด่นหรือเข้ามาใหม่มาแนะนำเสนอ</p> <p>7.POWER MALL สินค้าประเภทเครื่องใช้ไฟฟ้าจะเป็นการนำสินค้าที่เด่นหรือเข้ามาใหม่มาแนะนำเสนอ</p> <p>8.SPORT สินค้าประเภทแฟชั่นแนวสปอร์ต อุปกรณ์กีฬาจะเป็นการนำสินค้าที่เด่นหรือเข้ามาใหม่มาแนะนำเสนอ</p> <p>9.KIDS สินค้าที่เกี่ยวข้องกับเด็กจะ</p>		

Req. ID	Requirement Description	Req. Type	Trace from User Requirement/ Trace to System Requirement (Optional)
	<p>เป็นการนำสินค้าที่เด่นหรือเข้ามาใหม่มาแนะนำเสนอ</p> <p>10.BETREND แนะนำแฟชั่นการแต่งตัวใหม่ๆจะเป็นการนำสินค้าที่เด่นหรือเข้ามาใหม่มาแนะนำเสนอ</p> <p>11.GOURMET สินค้าประเภทเครื่องครัวและอาหารจะเป็นการนำสินค้าที่เด่นหรือเข้ามาใหม่มาแนะนำเสนอ</p>		
F03	รายละเอียด CATEGORY	F	เมื่อเข้าหน้า CATEGORY จะแสดงรายการสินค้าที่มีภายใต้ CATEGORY นั้น เช่นเมื่อเข้า WOMEN จะแสดงรายการสินค้า เช่น เสื้อ กระโปรง กางเกง กระเป๋าวัวตา เป็นต้น
F04	รายละเอียด GROUP OF PRODUCT	F	เมื่อเข้าหน้า GROUP OF PRODUCT จะแสดงรายการสินค้าเพื่อให้ USER มองเห็นรายการทั้งหมดของสินค้าในกรณีที่สินค้ามีจำนวนมากให้ทำการแสดงเป็นหน้าสามารถกดไปหน้าถัดไปหรือย้อนกลับได้ จำนวนสินค้าที่แสดงแต่ละหน้าขึ้นอยู่กับความเหมาะสมในการดีไซน์
F05	รายละเอียด PRODUCT DETAIL	F	เมื่อคลิกเลือกสินค้าในหน้า group of product ก็จะเข้าสู่หน้าproduct

Req. ID	Requirement Description	Req. Type	Trace from User Requirement/ Trace to System Requirement (Optional)
			detail ซึ่งจะแสดงรายละเอียดสินค้า ให้เลือก
F06	MY BAG (ตะกร้าสินค้า) ส่วนที่แสดงรายการสินค้าที่ได้ทำการเลือกทั้งหมด	F	- ในกรณีที่ต้องการ CHECK OUT สินค้าต้องเป็นสมาชิกก่อนในกรณีที่ ไม่ได้เป็นสมาชิกต้องสมัครสมาชิกก่อนจึงจะสามารถ CHECK OUT ของได้
B01	การเข้าใช้งาน BACK OFFICE ต้องมีการกรอก USERNAME และรหัสผ่านเพื่อเข้าใช้งาน	F	กำหนดสิทธิ์การจัดการข้อมูลให้มีการกระทำ 4 แบบแบ่งออกเป็น 1. ข้อมูลที่ USER นั้นสามารถมองเห็นได้ 2. ข้อมูลที่ USER นั้นสามารถทำการแก้ไขได้ 3. ข้อมูลที่ USER นั้นสามารถเพิ่มได้ 4. ข้อมูลที่ USER นั้นสามารถลบได้
B02	การจัดการข้อมูลในระบบ	F	1. ให้มีการเพิ่มสินค้าใหม่เข้าไปในระบบโดยระบุรายละเอียดคำบรรยายสินค้า ราคา ภาพประกอบสินค้า 2. สามารถแก้ไขข้อมูลของสินค้า โดยสามารถแก้ไขรายละเอียดคำบรรยายสินค้า ราคา ภาพประกอบสินค้า

Req. ID	Requirement Description	Req. Type	Trace from User Requirement/ Trace to System Requirement (Optional)
			3.สามารถลบสินค้าออกจากระบบได้
B03	การอัปเดตข้อมูล	F	ข้อมูลสินค้าที่สร้างขึ้นจาก BACK OFFICE จะต้องสามารถอัปเดตที่หน้าเว็บเพจโดยอัตโนมัติหรือเมื่อมีการแก้ไขข้อมูล ลบ หน้าเว็บก็จะต้องอัปเดตอัตโนมัติยกเว้นหน้า LANDING PAGE เท่านั้นที่ไม่ได้ดึงข้อมูลจากระบบแต่ให้ PROGRAMMER เป็นผู้อัปเดตให้

การเปลี่ยนแปลงความต้องการของระบบ

ตารางที่ 4 การเปลี่ยนแปลงความต้องการของระบบ

Change Request Management						
ชื่อเอกสาร	CR_001.doc					
คำอธิบาย	เปลี่ยนแปลงความต้องการ					
เอกสารอ้างอิงเดิม	SRS_001.doc					
วันที่ที่แก้ไขล่าสุด	10/09/2553					
ผู้จัดทำเอกสารนี้	เดิมโชค มานิตสกุล					
ID	Function	Description	Impact	Requester	Receiver	Approve By
1	F	รูปแบบโครงสร้างของเว็บไซต์จากเดิมแบ่ง	ต้องมีการแก้ไขโครงสร้าง			

Change Request Management						
ชื่อเอกสาร	CR_001.doc					
คำอธิบาย	เปลี่ยนแปลงความต้องการ					
เอกสารอ้างอิงเดิม	SRS_001.doc					
วันที่ที่แก้ไขล่าสุด	10/09/2553					
ผู้จัดทำเอกสารนี้	เต็มโชค มานิตสกุล					
ID	Function	Description	Impact	Requester	Receiver	Approve By
		<p>ออกเป็น 4 ลำดับ</p> <p>1. LANDING PAGE</p> <p>2. CATEGORY</p> <p>3. GROUP OF PRODUCT</p> <p>4. PRODUCT DETAIL</p> <p>ให้แบ่งเป็น</p> <p>1.CHANNEL</p> <p>2.CATEGORY</p> <p>3.SUB CATEGORY</p> <p>4.PRODUCT</p>	ของเว็บใหม่			
2	NF	<p>หน้าหลักของแต่ละ CHANNEL ให้สามารถที่จะใส่ไฟล์แฟลชเข้าไปได้โดยยังให้โปรแกรมเมอร์เป็นผู้แก้ไข</p>				

Change Request Management						
ชื่อเอกสาร	CR_001.doc					
คำอธิบาย	เปลี่ยนแปลงความต้องการ					
เอกสารอ้างอิงเดิม	SRS_001.doc					
วันที่ที่แก้ไขล่าสุด	10/09/2553					
ผู้จัดทำเอกสารนี้	เต็มโชค มานิตสกุล					
ID	Function	Description	Impact	Requester	Receiver	Approve By
3	F	เมนู Navigation จากเดิมให้ดึงจากฐานข้อมูลโดยตรงให้ดีไซน์เนอร์เป็นคนออกแบบเป็น HTML เพื่อความสวยงามในการแสดงผล	แก้ไขการดึงข้อมูล			

Change Request Management						
ชื่อเอกสาร	CR_002.doc					
คำอธิบาย	เปลี่ยนแปลงความต้องการ					
เอกสารอ้างอิงเดิม	SRS_001.doc					
วันที่ที่แก้ไขล่าสุด	29/09/2553					
ผู้จัดทำเอกสารนี้	เต็มโชค มานิตสกุล					
ID	Function	Description	Impact	Requester	Receiver	Approve By
1	F	ในส่วนจัดการ Back Office ในส่วนที่จัดการ	แก้ไขโค้ดเพิ่มเติม			

Change Request Management						
ชื่อเอกสาร	CR_002.doc					
คำอธิบาย	เปลี่ยนแปลงความต้องการ					
เอกสารอ้างอิงเดิม	SRS_001.doc					
วันที่ที่แก้ไขล่าสุด	29/09/2553					
ผู้จัดทำเอกสารนี้	เดิมโชค มานิตสกุล					
ID	Function	Description	Impact	Requester	Receiver	Approve By
		ข้อมูลต่างๆอยากให้สามารถเพิ่ม ลบ หรือแก้ไขในบรรทัดได้เลยไม่ต้องเปิดหน้าใหม่ขึ้นมา				

Change Request Management						
ชื่อเอกสาร	CR_003.doc					
คำอธิบาย	เปลี่ยนแปลงความต้องการ					
เอกสารอ้างอิงเดิม	SRS_001.doc					
วันที่ที่แก้ไขล่าสุด	13/10/2553					
ผู้จัดทำเอกสารนี้	เดิมโชค มานิตสกุล					
ID	Function	Description	Impact	Requester	Receiver	Approve By
1	F	ในส่วนจัดการ Back Office ในส่วนที่จัดการ	แก้ไขโค้ดเพิ่มเติม			

Change Request Management						
ชื่อเอกสาร	CR_003.doc					
คำอธิบาย	เปลี่ยนแปลงความต้องการ					
เอกสารอ้างอิงเดิม	SRS_001.doc					
วันที่ที่แก้ไขล่าสุด	13/10/2553					
ผู้จัดทำเอกสารนี้	เต็มโชค มานิตสกุล					
ID	Function	Description	Impact	Requester	Receiver	Approve By
		ข้อมูลต่างๆอยากให้อสามารถค้นหาในลักษณะที่เป็นการกรองข้อมูลได้				
2	F	ในส่วนจัดการ Back Office ในส่วนที่แสดงข้อมูลอยากให้อสามารถที่จะ Export ออกมาได้	แก้ไขโค้ดเพิ่มเติม			
3	F	ในส่วนที่ต้องมีการผูก Channel ,Category ,Sub Category เข้าด้วยกันขอให้อทำเป็นเมนูเดียวเลยแต่แยกให้เห็นในเมนู	แก้ไขโค้ดเพิ่มเติม			

4. ตารางบันทึกปัญหาต่าง ๆ ที่เกิดขึ้นตลอดโครงการ (Issues Logs)

วัตถุประสงค์

เพื่อใช้ในการเก็บปัญหาทุกชนิดที่เกิดขึ้นในช่วงระหว่างการบริหารโครงการช่วยในการติดตามการแก้ไขปัญหาต่าง ๆ ที่เกิดขึ้นตลอดระยะเวลาพัฒนาโครงการ รวมถึงใช้เป็นเอกสารหลักฐานยืนยันกับผู้ใช้ระบบในการแก้ไขปัญหา

ตารางที่ 5 ตารางบันทึกปัญหาต่าง ๆ ที่เกิดขึ้น

Issues Logs							
ชื่อเอกสาร		Issues_Logs_001.doc					
คำอธิบาย		ควบคุมปัญหาต่าง ๆ ที่เกิดขึ้นตลอดโครงการ					
เอกสารอ้างอิง							
วันที่ที่แก้ไขล่าสุด		30/11/2553					
ผู้จัดทำเอกสารนี้							
ID	Function	Description	Start Date	Finish Date	Status	Request By	Solutions
	N	การเก็บรวบรวมความต้องการของระบบไม่สามารถเชิญผู้เกี่ยวข้องเข้าได้ทั้งหมดเนื่องจากมีงานด่วน	08/07/2553	08/07/2553	Complete		ทำการสอบถามเพิ่มเติม
	N	ประชุมเพื่อนำเสนองานไม่สามารถเชิญผู้เกี่ยวข้องเข้าได้ทั้งหมดเนื่องจากมีงานด่วน	04/08/2553	04/08/2553	Complete		แจ้งให้ทราบภายหลัง
	F	มีการขอแก้ไข Requirement ส่งผลกระทบกับงานที่ได้พัฒนาไปแล้ว	10/09/2553	12/09/2010	Complete		ประชุมแจ้งให้ทีมงานทราบ
	F	มีการขอแก้ไข Requirement ส่งผล	29/09/2553	29/09/2553	Complete		ประชุมแจ้งให้

		กระทบกับงานที่ได้พัฒนาไปแล้ว					ทีมงานทราบ
F		ทีมดีไซน์ส่งงานไม่ทันเนื่องจากมีการปรับแก้	12/10/2553	12/10/2553	Complete		พัฒนาส่วนอื่นไปก่อน
F		มีการขอแก้ไข Requirement ส่งผลกระทบกับงานที่ได้พัฒนาไปแล้ว	13/10/2553	13/10/2553	Complete		ประชุมแจ้งให้ทีมงานทราบ
N		ผู้เข้าอบรมไม่ครบ	26/11/2553	30/11/2553	Complete		แจ้งให้ทราบภายหลัง

5. ตารางบันทึกการควบคุมเอกสาร

วัตถุประสงค์

เพื่อใช้ในการควบคุม Version ของเอกสารต่างๆ โดยมีการระบบชื่อไฟล์ และชื่อไฟล์เดิมที่ถูกเปลี่ยนแปลงข้อมูลต่างๆ รวมไปถึงระบุ เหตุการณ์ที่เกิดขึ้นกับเอกสารนั้นอย่างคร่าวๆ

ตารางที่ 6 ตารางควบคุมการเปลี่ยนแปลงเอกสาร

Document Control Change Record					
ชื่อเอกสาร	Doc_Control_001.doc				
คำอธิบาย	ควบคุมการเปลี่ยนแปลง/แก้ไขเอกสาร				
เอกสารอ้างอิง	-				
วันที่ที่แก้ไขล่าสุด	13/10/2553				
ผู้จัดทำเอกสารนี้					
ID	Date	Original File Name	Change to file name	Reference file name	Remark
1	10/09/2553	SRS_001.doc	SRS_002.doc	CR_001.doc	แก้ไขเพิ่มเติม
2	29/09/2553	SRS_002.doc	SRS_003.doc	CR_002.doc	แก้ไขเพิ่มเติม
3	13/10/2553	SRS_003.doc	SRS_004.doc	CR_003.doc	แก้ไขเพิ่มเติม

ประวัติผู้เขียน

ชื่อ – สกุล

นายเต็มโชค มานิตสกุล

วัน เดือน ปีเกิด

21 กรกฎาคม 2524

ประวัติการศึกษา

ปีการศึกษา 2548 สำเร็จการศึกษาปริญญาวิศวกรรมศาสตรบัณฑิต
สาขาวิศวกรรมคอมพิวเตอร์ มหาวิทยาลัยศรีปทุม

ปีการศึกษา 2541 สำเร็จมัธยมศึกษาตอนปลายป๋กชงชัยประชานิรมิต

ประสบการณ์

ปัจจุบัน ตำแหน่ง หัวหน้าหน่วยโปรแกรมเมอร์ บริษัท ศิริวัฒนา
อินเตอร์ปรีน จำกัด (มหาชน)

ลิขสิทธิ์มหาวิทยาลัยเชียงใหม่

Copyright© by Chiang Mai University

All rights reserved