

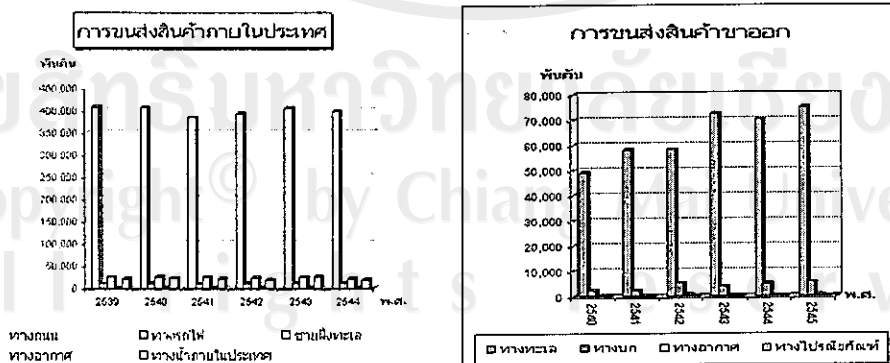
บทที่ 1

บทนำ

1.1 ที่มาและความสำคัญของปัญหา

การลงทุนมีบทบาทสำคัญยิ่งต่อความเจริญเติบโตของระบบเศรษฐกิจกล่าวคือ ทางด้านอุปสงค์นั้น การลงทุนก่อให้เกิดการจ้างงาน ก่อให้เกิดรายได้ และก่อให้เกิดอำนาจซื้อในระบบเศรษฐกิจ ในด้านอุปทานการลงทุนจะก่อให้เกิดสินค้าและบริการได้มากขึ้น จึงถือได้ว่าการลงทุนเป็นปัจจัยตัวหนึ่งที่มีบทบาทครบถ้วนต่อระบบเศรษฐกิจทั้งด้านอุปสงค์และอุปทาน การลงทุนมีทั้งการลงทุนในระยะสั้นและการลงทุนในระยะยาว การลงทุนในตลาดหลักทรัพย์เป็นทางเลือกเพื่อการออมเงินในระยะยาวที่ผู้ออมสามารถหลีกเลี่ยง หรือป้องกันการขาดทุนที่ เกิดจากระดับอัตราเงินเฟ้อได้ เพราะการลงทุนในหลักทรัพย์จะช่วยรักษามูลค่าที่แท้จริงของเงินลงทุนและให้ผลตอบแทนในรูปของเงินปันผล กำไรส่วนทุน และสิทธิการจองซื้อหุ้นใหม่ในราคาต่ำกว่าผู้ลงทุนอีกด้วย

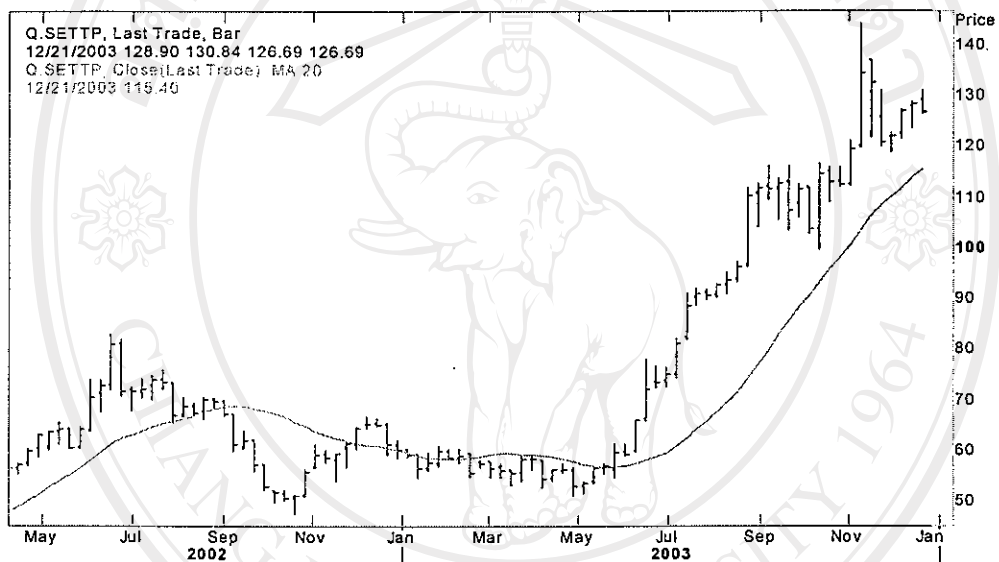
หลักทรัพย์ในกลุ่มชนส่งเป็นอีกทางเลือกหนึ่งที่น่าสนใจสำหรับการลงทุนในตลาดหลักทรัพย์ดังจะเห็นได้จาก สถิติการขนส่งสินค้าภายในประเทศในปีซึ่งแสดงในรูปที่ 1 ที่มีปริมาณสูงถึง 519 ล้านตันซึ่งเพิ่มสูงขึ้นจากปี 2544 ถึง 73 ล้านตันหรือคิดเป็นร้อยละ 16.41 โดยมีปริมาณการขนส่งทางถนนมากที่สุดเท่ากับ 459 ล้านตัน นอกจากนี้การขนส่งสินค้าระหว่างประเทศยังมีแนวโน้มที่จะเพิ่มขึ้น ในปี 2544 ประเทศไทยมีปริมาณการขนส่งสินค้าขาออกเท่ากับ 75 ล้านตันและเพิ่มขึ้นเป็น 81 ล้านตันในปี 2545 ซึ่งมีมูลค่าประมาณ 2.9 ล้านล้านบาท



รูปที่ 1 แสดงปริมาณการขนส่งสินค้าภายในประเทศและระหว่างประเทศ

ที่มา : (กระทรวงคมนาคม, 2546: ออนไลน์)

หลักทรัพย์ในกลุ่มขนส่งได้ประโยชน์จากการฟื้นตัวของเศรษฐกิจโลก โดยเฉพาะการบริโภคในภูมิภาคเอเชียเพิ่มขึ้นมากจะช่วยทำให้การค้าระหว่างประเทศในภูมิภาคนี้เติบโตขึ้น ดังจะเห็นได้จากรูปที่ 2 ซึ่งแสดงการเปลี่ยนแปลงของดัชนีหลักทรัพย์กลุ่มขนส่งว่ามีแนวโน้มเพิ่มขึ้นในช่วง 2 ปีที่ผ่านมา อย่างไรก็ตาม ในช่วงต้นปี 2546 หลักทรัพย์กลุ่มขนส่งจะมีความผันผวนของระดับราคาเนื่องจากได้รับผลกระทบจากโรค SARS สงครามสหรัฐ-อิรัก แต่ในช่วงครึ่งหลังปีปัญหาดังกล่าวมีสถานการณ์ที่ดีขึ้น ส่งผลให้การซื้อขายหลักทรัพย์และระดับราคาของหลักทรัพย์ในกลุ่มขนส่งมีการปรับตัวดีขึ้น



รูปที่ 2 แสดงการเปลี่ยนแปลงของดัชนีหลักทรัพย์กลุ่มขนส่ง (Transportation Index)

ที่มา: Reuters (2003: Online)

สำหรับบริษัทจดทะเบียนในกลุ่มขนส่งมีทั้งหมด 7 หลักทรัพย์ ซึ่งแสดงไว้ในตารางที่ 1.1 ได้แก่ เอเชียมารีนเซอร์วิส ทางด่วนกรุงเทพ จุฑานาวี ฟรีเซียสชิปปิ้ง อาร์ซีเอ็มแอล การบินไทย โทริเซนไทยเอเยนซ์ซีเอส นอกจากนี้ หลักทรัพย์ของบริษัท การบินไทย จำกัด (มหาชน) และบริษัท ทางด่วนกรุงเทพ จำกัด (มหาชน) ถือเป็นหลักทรัพย์ที่มีมูลค่าตามราคาตลาด (Market Capitalization) มากติด 1 ใน 50 อันดับ และเป็นหลักทรัพย์ที่มีสภาพคล่องสูง (High liquidity) ซึ่งหลักทรัพย์ดังกล่าวทางตลาดหลักทรัพย์ได้นำมาคำนวณดัชนี SET 50 INDEX ด้วย

ตารางที่ 1.1 แสดงรายชื่อของหลักทรัพย์ทั้งหมดในกลุ่มขนส่ง

รายชื่อบริษัท	ชื่อย่อ	Market Cap(USD)	PE	EPS	ROE(%)	P/Book
Thai Airways	THAI.BK	1895172501	5	8.9	32.01	1.92
Precious Ship	PSL.BK	864147605	11.19	0.966	79.30	25.85
Thoresen Thai	TTA.BK	580496423	18.84	0.779	125.26	86.92
Bangkok Express	BECL.BK	469025654	21.14	1.14	6.21	1.31
Regional Contain	RCL.BK	286548717	14.23	1.871	19.50	1.80
Jutha Maritime	JUTH.BK	30372298	65.45	-2.43	-	-
Asian Marine	ASIM.BK	11119347	4.1	0.62	39.16	2.32

ที่มา: Reuters (2003: Online)

การลงทุนซื้อขายหลักทรัพย์ในตลาดหลักทรัพย์ ถือได้ว่าเป็นการลงทุนอย่างหนึ่งที่มีความเสี่ยง ประกอบกับตลาดหลักทรัพย์แห่งประเทศไทยถือได้ว่าเป็นตลาดหลักทรัพย์ที่กำลังพัฒนา และเป็นตลาดที่มีความอ่อนไหวมาก ไม่ว่าจะเกิดเหตุการณ์ใดๆเกิดขึ้นก็จะส่งผลกระทบต่อตลาดได้อย่างรวดเร็ว การตัดสินใจลงทุนของนักลงทุนเป็นไปอย่างไม่มีหลักเกณฑ์ จึงทำให้ตลาดหลักทรัพย์แห่งประเทศไทยมีความผันผวน ทำให้มีความเสี่ยงมากในการลงทุน โดยเฉพาะในช่วงวิกฤตเศรษฐกิจเนื่องจากปัจจัยทางเศรษฐกิจ เช่น อัตราแลกเปลี่ยนเงินตราต่างประเทศ อัตราดอกเบี้ย ระดับความเชื่อมั่นของนักลงทุนที่ลดลง ฯลฯ ส่งผลกระทบต่อตลาดหลักทรัพย์ทำให้การซื้อขายซบเซาและระดับราคาหุ้นส่วนใหญ่มีการปรับตัวลดลงอย่างต่อเนื่อง

ดังนั้น จึงได้มีความพยายามในการวิเคราะห์หลักทรัพย์เพื่อทราบถึงผลตอบแทนและหลีกเลี่ยงความเสี่ยงที่อาจเกิดขึ้น เช่น การวิเคราะห์ปัจจัยพื้นฐาน หรือ การวิเคราะห์ทางเทคนิค สำหรับการวิเคราะห์ทางเทคนิคนั้นเป็นการวิเคราะห์หลักทรัพย์ โดยใช้ระดับราคาหลักทรัพย์และปริมาณการซื้อขาย เป็นข้อมูลแสดงเป็นแผนภูมิ ชนิดต่าง ๆ ให้ทราบถึงรูปแบบการเคลื่อนไหวของราคาหลักทรัพย์ในอดีต เพื่อจะใช้พยากรณ์แนวโน้มของราคาหลักทรัพย์นั้นในอนาคต โดยทั่วไปการวิเคราะห์ทางเทคนิคจะใช้วิเคราะห์ เพื่อคาดหมายแนวโน้มในระยะสั้นหรือปานกลาง เพื่อใช้ตัดสินใจเลือกจังหวะเวลาในการเข้าซื้อหรือขายหลักทรัพย์ อย่างไรก็ตามการวิเคราะห์ทางด้านเทคนิคยังมีข้อจำกัดในการนำไปใช้ และสัญญาณซื้อขายที่ได้มีปัญหาก็เกี่ยวกับความถูกต้อง การศึกษาครั้งนี้จึงใช้วิธี Stochastic Frontier Analysis มาประยุกต์ใช้กับแบบจำลอง CAPM เพื่อศึกษาถึงความเสี่ยงและผลตอบแทนจากการลงทุนในหลักทรัพย์กลุ่มขนส่ง โดยจะนำไปใช้หา

สัญญาซื้อขายของหลักทรัพย์กลุ่มขนส่ง ซึ่งความรู้ดังกล่าวน่าจะเป็นประโยชน์ในการตัดสินใจของนักลงทุนที่ต้องการลงทุนในตลาดหลักทรัพย์แห่งประเทศไทยต่อไป

1.2 วัตถุประสงค์ของการศึกษา

1. เพื่อศึกษาความเสี่ยงและผลตอบแทนจากการลงทุนในหลักทรัพย์กลุ่มขนส่ง โดยใช้แบบพรมแดนเชิงเส้นสุ่ม (Stochastic Frontier)
2. เพื่อวิเคราะห์หาสัญญาซื้อขาย สัญญาขาย ของหลักทรัพย์ในกลุ่มขนส่ง

1.3 ประโยชน์ที่จะได้รับจากการศึกษา

1. ทำให้ทราบถึงอัตราผลตอบแทนที่จากการลงทุนในหลักทรัพย์กลุ่มขนส่ง เมื่อเปรียบเทียบกับอัตราผลตอบแทนที่ควรจะเป็นว่ามีลักษณะเป็นเช่นใด
2. ทราบสัญญาซื้อขาย สัญญาขาย ของหลักทรัพย์ในกลุ่มขนส่ง

1.4 แหล่งที่มาของข้อมูลและขอบเขตการศึกษา

ข้อมูลราคาปิดรายสัปดาห์ของตลาดหลักทรัพย์แห่งประเทศไทยและหลักทรัพย์กลุ่มขนส่ง ที่ทำการซื้อขายอยู่ในตลาด ในช่วงระยะเวลา 5 ปี เริ่มตั้งแต่วันที่ 1 มกราคม 2541 ถึงวันที่ 31 ธันวาคม 2545 รวมทั้งสิ้น 260 สัปดาห์ โดยทำการศึกษาเฉพาะหลักทรัพย์กลุ่มหลักทรัพย์ขนส่ง ซึ่งจดทะเบียนในตลาดหลักทรัพย์แห่งประเทศไทย ดังนี้

1. BECL : บริษัท ทางด่วนกรุงเทพ จำกัด (มหาชน)
2. TTA : บริษัท โทรีเซนไทย เอเยนต์ซีส์ จำกัด (มหาชน)
3. THAI : บริษัท การบินไทย จำกัด (มหาชน)
4. PSL : บริษัท พรีเมียมชิพปิ้ง จำกัด (มหาชน)