

## บทที่ 4

### ข้อมูลพื้นฐานของกลุ่ม

จากการศึกษาประวัติความเป็นมาของไม้แกะสลัก ข้อมูลด้านการจัดการ การเงิน และการตลาดของกลุ่มไม้แกะสลัก รวมถึงการวิเคราะห์ จุดแข็งจุดอ่อน โอกาส และอุปสรรค เพื่อวิเคราะห์ศักยภาพของกลุ่ม โดยเสนอผลการศึกษาออกเป็น 4 หัวข้อดังนี้

- 4.1 ข้อมูลทั่วไปของตำบลทากาศ
- 4.2 ประวัติความเป็นมาของการแกะสลักในอำเภอแม่ทา
- 4.3 วัสดุ อุปกรณ์ที่ใช้ในการแกะสลัก
- 4.4 ข้อมูลทั่วไปของกลุ่มไม้แกะสลัก

#### 4.1 ข้อมูลทั่วไป

จังหวัดลำพูนเป็นจังหวัดที่มีขนาดเล็กที่สุดของภาคเหนือ โดยคิดเป็นร้อยละ 4.85 ของพื้นที่ภาคเหนือตอนบน บริเวณที่กว้างที่สุดประมาณ 43 กม. และยาวจากเหนือจดใต้ 136 กม.

จังหวัดลำพูน แบ่งเขตการปกครองออกเป็น 7 อำเภอ 1 กิ่งอำเภอ คือ อำเภอเมือง อำเภอป่าซาง อำเภอแม่ทา อำเภอลี้ อำเภอบ้านโฮ่ง อำเภอบ้านธิ อำเภอทุ่งหัวช้าง และ กิ่งอำเภอเวียงหนองล่อง

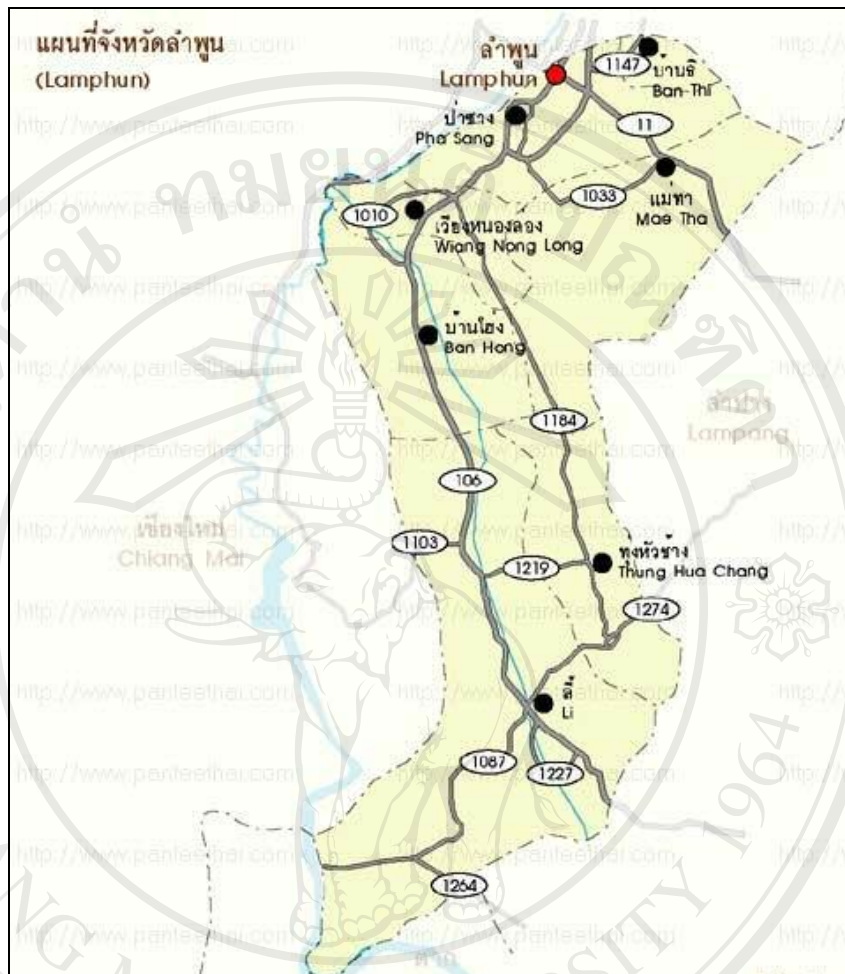
#### อาณาเขต

ทิศเหนือ ติดต่อกับ อ.สารภี อ.สันกำแพง จ.เชียงใหม่

ทิศใต้ ติดต่อกับ อ.เถิน จ.ลำปาง และ อ.สามเงา จ.ตาก

ทิศตะวันออก ติดต่อกับ อ.ห้างฉัตร อ.สบปราบ อ.เสริมงาม จ.ลำปาง

ทิศตะวันตก ติดต่อกับ อ.ฮอด อ.จอมทอง อ.หางดง อ.สันป่าตอง จ.เชียงใหม่



รูปที่ 4.1 แผนที่จังหวัดลำพูน

การเดินทางจากอำเภอเมืองลำพูนไปอำเภอแม่ทา ใช้ทางหลวงแผ่นดินหมายเลข 11 ลงไปทางทิศใต้ ประมาณ 25 กิโลเมตร

อำเภอแม่ทา แบ่งเขตการปกครองออกเป็น 6 ตำบล ได้แก่ ตำบลทากาศ ตำบลทาทุ่งหลวง ตำบลทาแม่ลอบ ตำบลทาปลาตุ๊ก ตำบลทาขุมเงิน และตำบลทาสบเส้า

ตำบลทากาศ ประกอบด้วย 14 หมู่บ้าน ได้แก่ หมู่ที่ 1 บ้านท้องฝาย, หมู่ที่ 2 บ้านพะยั้งค์, หมู่ที่ 3 บ้านคอยแซ่, หมู่ที่ 4 บ้านหมื่นขาว, หมู่ที่ 5 บ้านเกาะทราย, หมู่ที่ 6 บ้านทากาศ, หมู่ที่ 7 บ้านนาห้า, หมู่ที่ 8 บ้านแม่ขะนาด, หมู่ที่ 9 บ้านป่าเลา, หมู่ที่ 10 บ้านผาด่าน, หมู่ที่ 11 บ้านหนองฝิ่ง, หมู่ที่ 12 บ้านหนองนัย, หมู่ที่ 13 บ้านคอยคำ, หมู่ที่ 14 บ้านปงยาง

### อาณาเขตตำบล

ทิศเหนือ ติด ต.ท่าทุ่งหลวง และ ต.ทาสบเส้า อ.แม่ทา จ.ลำพูน

ทิศใต้ ติด จ.ลำปาง

ทิศตะวันออก ติด ต.ทาสบเส้า อ.แม่ทา จ.ลำพูน

ทิศตะวันตก ติด ต.ท่าขุมเงิน และ ต.ท่าแม่ลอบ อ.แม่ทา จ.ลำพูน



รูปที่ 4.2 แผนที่ตำบลทากาศ

### จำนวนประชากรของตำบล

จำนวนประชากรทั้งสิ้น 8,132 คน เป็นชาย 4,117 คน และหญิง 4,015 คน

จำนวนผู้มีสิทธิ์เลือกตั้ง 6,163 คน

### เส้นทางคมนาคม การเดินทางเข้าสู่ตำบล

ถนนสายหลักมี 2 สาย คือ

1. ถนนสายท่าจักร - แม่ทา
2. ถนน รพช. ทากาศ - ท้องฝ้าย

ระยะทางจากกรุงเทพฯ ถึงเทศบาลทากาศ ประมาณ 670 กม. ใช้เวลาเดินทางประมาณ 9 ชม. โดยเส้นทางถนนทางหลวงหมายเลข 1033

### สภาพพื้นที่และระบบสาธารณูปโภค

- หมู่ที่ 1,2,3,11,12 มีระบบไฟฟ้า ประปา และโทรศัพท์ครบถ้วน

- หมู่ที่ 7, 8, 9, 13 มีระบบไฟฟ้า ประปา แต่ยังขาดโทรศัพท์
- หมู่ที่ 10, 14, 15 มีระบบประปา แต่ไม่มีระบบไฟฟ้า และโทรศัพท์
- หมู่ที่ 4, 5, 6, 11 มีจำนวนครัวเรือนที่ใช้น้ำประปา 874 ครัวเรือน, ไฟฟ้า 995 ครัวเรือน

#### 4.2 ประวัติความเป็นมาการแกะสลักไม้ในอำเภอแม่ทา จังหวัดลำพูน

การแกะสลักไม้ในยุคแรกของเมืองลำพูน มุ่งที่จะผลิตงานเพื่อเป็นพุทธบูชา ควบคู่กับการผลิตเพื่อใช้สำหรับการตกแต่งอาคารทั่วไป เช่น การแกะสลักหุ่นยนต์ ซึ่งเป็นแผ่นไม้ที่ติดตั้งเหนือประตูห้องนอนของเรือนล้านนา หรือ คันทวย ซึ่งเป็นการแกะสลักด้วยไม้สำหรับค้ำยันชายคาอาคาร เป็นรูปคล้ายแผ่นไม้สามเหลี่ยมขนาดใหญ่ จุลลายุให้โปร่งลอยตัว นิยมทำเป็นรูปนาค ชาวล้านนาเรียกว่า “นาคคะตัน”

จากความรุ่งเรืองของศาสนา ซึ่งมีพระธาตุหริภุญชัย เป็นศูนย์กลาง และความอุดมสมบูรณ์ของทรัพยากรป่าไม้ ซึ่งเป็นวัตถุดิบในการใช้ในการก่อสร้างของพื้นที่จังหวัดลำพูน จึงทำให้เกิดสล่าหรือช่างไม้ ที่มีความสามารถในเชิงช่างก่อสร้าง กบงานในเชิงศิลปะผสมผสานกลมกลืนกันเกิดขึ้นมากมาย แต่เนื่องจากสภาพที่ตั้ง การคมนาคม และระบบเศรษฐกิจ ดังนั้นช่างไม้ส่วนใหญ่จึงผลิตงานรับจ้างเป็นค่าแรง เพื่อผลิตงานแกะสลักสำหรับศาสนา และประดับตัวอาคาร

จากบทสัมภาษณ์ ของอาจารย์สว่าง มุนินพิทักษ์ อาจารย์โรงเรียนบ้านหนองยางโคก อำเภอแม่ทา ได้กล่าวถึงยุคแรกเริ่มของงานแกะสลักในพื้นที่อำเภอแม่ทา ว่าประมาณปี พ.ศ. 2500 ที่หมู่บ้านแพะยันต์ ได้มีพ่อบุญตัน อุดโพธิ์ และพ่อจู้ คำบุญเรือง เป็นสล่าประจำหมู่บ้าน ได้อาศัยเวลาว่างจากการทำงาน โดยใช้ไม้สักที่มีอยู่ทั่วไปมาแกะสลักกลายเป็นรูปช้าง รูปสัตว์ รูปนางไหว้เทพพนม ซึ่งผลงานเป็นที่น่าพอใจ และมีคนอยากทำได้ ในขณะนั้นอำเภอป่าซางเป็นแหล่งท่องเที่ยวใหญ่ของจังหวัดลำพูน มีการขายสินค้าพื้นเมืองมีชื่อเสียงไปทั่ว ทั้งสองท่านจึงลองนำงานแกะสลักของตนไปขาย ปรากฏว่ามีคนสนใจและสั่งซื้อจำนวนมาก จึงเริ่มมีการฝึกหัดคนในละแวกนั้นมาช่วยผลิตงาน จึงเริ่มมีการขยายตัวของงานแกะสลักจากแหล่งนี้ไปยังอำเภอสันกำแพง และลำปาง ต่อมาในปีพ.ศ. 2516 รัฐบาลได้กวดขันเรื่องการทำไม้สักจึงหันมาใช้ไม้จิวแทน (จิวดอกแดง) แต่คุณภาพไม้ดัดนี้ ในที่สุดจึงทดลองใช้ไม้ฉำฉาแทน ปรากฏว่าได้ผลดี คุณภาพเท่าเทียมไม้สัก จึงเป็นที่นิยมใช้มาจนถึงปัจจุบัน เพราะกฎหมายมิได้ควบคุมไม้ชนิดนี้ไว้ (องค์การบริหารส่วนตำลึงทากาศ, 2546)

ปัจจุบันแหล่งผลิตงานแกะสลักในพื้นที่อำเภอแม่ทา ร้อยละ 50 – 60 อยู่ในตำบลทากาศ เพื่อการส่งจำหน่ายไปยังอำเภอหางดง และอำเภอสันกำแพงเกือบทั้งหมด ส่วนการจำหน่ายโดยตรงในพื้นที่ยังไม่แพร่หลายนัก

#### 4.3 วัสดุอุปกรณ์ที่ใช้ในการแกะสลักไม้

1) สี่ว เป็นเครื่องมือหลักสำคัญที่สุดในการแกะสลักไม้ แบ่งออกเป็นหลายลักษณะด้วยกัน ทั้งนี้ขึ้นอยู่กับลักษณะรูปแบบและการทำงานให้เหมาะกับชิ้นงานนั้น ๆ แบ่งออกได้ดังนี้

1.1) สี่วคมตรงหรือสี่วปากบาง ลักษณะมีคมหน้าลาดเอียงลงทั้งด้านเดียวและสองด้าน ความลาดเอียงของคมตั้งแต่ 25 – 35 องศา เหมาะสำหรับใช้ในการขุดเจาะพื้นหลัง กั้นเส้นขอบนอกของชิ้นงาน ในลักษณะตรงแบนและใช้ตบแต่งเกลารชิ้นงานในครั้งสุดท้าย

1.2) สี่วรูปตัวยูหรือสี่วเล็บมือ มีลักษณะโค้งลาดเอียงเหมือนกับสี่วปากบาง เหมาะสำหรับแกะสลักชิ้นงานในลักษณะโค้งกลม ใช้กั้นเส้นขอบชิ้นงานที่โค้งกลมขุดเจาะเป็นแอ่งตบแต่งพื้นผิวของงานให้เกิดความน่าสนใจและตบแต่งผิวชิ้นงานในครั้งสุดท้าย

1.3) สี่วรูปตัววี มีลักษณะเหมือนปีกนกมืออยู่ด้วยกันหลายขนาดแล้วแต่การเลือกใช้งาน เหมาะสำหรับใช้ในการแกะเซาะร่อง เดินเส้นตัวลวดลาย ทำให้เกิดความอ่อนช้อยในลักษณะลีลาของการเคลื่อนไหวแบบต่าง ๆ ซึ่งเป็นลักษณะที่ใช้เดินเส้นขอบเป็นครั้งแรกของลวดลาย เพื่อการแกะสลักให้เป็นมวล รูปทรง ปริมาตรของการมองเห็นตามที่ต้องการ

นอกจากนี้ยังมีการดัดแปลงสี่วขึ้นมาในลักษณะต่าง ๆ ทั้งนี้ก็ขึ้นอยู่กับการใช้งานของตัวผู้สร้างสรรคงานนั้น ๆ ให้ถูกต้องและเหมาะสมเพื่อความสะดวกรวดเร็วในการแกะสลัก

การบำรุงรักษาเครื่องมือ

- ควรทำกล่องหรือภาชนะเพื่อบรรจุเครื่องมือให้เรียบร้อย เพื่อป้องกันการกระทบกระเทือนของคมสี่วและสะดวกในการใช้สอย

- ควรลับและชุบคมให้ถูกต้องกับลักษณะความลาดเอียงของคมสี่ว

- หมั่นทำความสะอาดและเช็ดโลมน้ำมันเอาไว้ เพื่อป้องกันการเกิดสนิมได้ง่าย

- ควรทำด้ามจับให้แน่นกระชับและเหมาะสมกับลักษณะของสี่ว

- ใช้สี่วให้ถูกต้องกับลักษณะของงาน

2) ค้อน (ตะลุมพุก)

ค้อนที่ใช้สำหรับในการตอกสั้วนั้นควรทำด้วยไม้ ไม่ควรนำค้อนที่ทำด้วยโลหะมาตอกคั้ว เพราะจะทำให้คั้วเกิดการแตกหักได้ง่าย ค้อนควรมีคั้วจับที่กระชับมีน้าหนักของหัวค้อนควรมีความสัมพันธ์กับกำลังการตอกคั้วด้วย ไม้ที่ใช้ก็ควรเป็น ไม้เนื้อแข็งแล้วต้องชโลมด้วยน้ำมันเชลแลค เพื่อป้องกันไม่ให้ไม้แห้งเร็ว อันจะเกิดการแตกร้าได้ง่าย

3) มีด

มีดมืออยู่ด้วยกันหลายลักษณะมีทั้งหน้าตรง และเอียง เหมาะสำหรับใช้ในการปาดแต่ง

เกล้าผิวชั้นงานชั้นสุดท้ายให้เรียบร้อย อีกทั้งยังใช้ปาด และ แกะลวดลายให้เกิดความอ่อนช้อย  
เคลื่อนไหวตามต้องการ

4) ไม้

ไม้ที่ใช้ในการแกะสลักนั้นจะใช้ไม้เนื้ออ่อนปานกลาง เช่น ไม้จำปา ไม้ขนุน ไม้ซี่เหล็ก  
แต่ปัจจุบันนิยมใช้ไม้สักและไม้จำปาหรือก้ามปูหรือจามจุรีใช้ในการแกะสลัก เพราะง่ายต่อการ  
ตกแต่งผิว ในการเลือกไม้นั้นควรเลือกเอาเนื้อไม้ที่ปราศจากรอยปริ ตา หรือรอยแตกร้าวของไม้  
และบางที่ต้องพิจารณาในเรื่องของเสี้ยนและตาไม้ เพราะจะทำให้ลิวเกิดการเสียหาย อีกทั้งยังได้  
ชิ้นงานที่ไม่สมบูรณ์อีกด้วย

5) กระดาษลอกลาย และกระดาษเขียนลวดลาย

ใช้สำหรับในการลอกลายลงบนชิ้นงาน สำหรับกระดาษที่ใช้เขียนลวดลายนั้นควรให้เนื้อ  
กระดาษแข็งและเหนียวพอสมควร

6) กาว

กาวมีความสำคัญมากในการแกะสลัก ใช้ในการยึดหรือติดผนึกเสริมแต่งเนื้อไม้ที่หลุด  
หายหรือแตกหักให้เป็นเนื้อเดียวกัน กาวที่ใช้ควรใช้กาวเอนวู้ดหรือกาวสังเคราะห์ชนิดแห้งเร็วไม่  
ควรใช้กาวลาเท็กซ์เพราะเวลาถูกน้ำหรือตกแต่งผิวแล้วจะเกิดตำหนิรอยดำหรือหลุดออกง่าย

7) ไม้

มีทั้งไม้ลักษณะกลม ท้องปลิงและแบน มีทั้งชนิดหยาบและละเอียด ใช้ในการขัดเกล้า  
ตกแต่งผิวชิ้นงานให้เรียบร้อย

8) ขวาน

ใช้ในการปอกหรือเกล้าเนื้อไม้ให้มีขนาดตามที่ต้องการเพราะส่วนมากแล้วจะใช้ในงาน  
แกะสลักแบบลอยตัวที่มีลักษณะชิ้นงานค่อนข้างใหญ่พอสมควร

9) หินลับ

มีลักษณะตามรูปแบบของส่ว ซึ่งในส่วนของหินลับนั้นมีด้วยกันทั้งด้านหยาบและ  
ละเอียดเพื่อใช้ในการลับส่วให้คม

10) น้ำมัน

ใช้ในการขัดปรับความคมของส่วให้ละเอียด หลังจากการลับด้วยหินลับควรเลือกใช้  
เบอร์ด์ของกระดาษที่ละเอียดที่สุด



รูปที่ 4.3 วัสดุ อุปกรณ์ที่ใช้ในการแกะสลัก

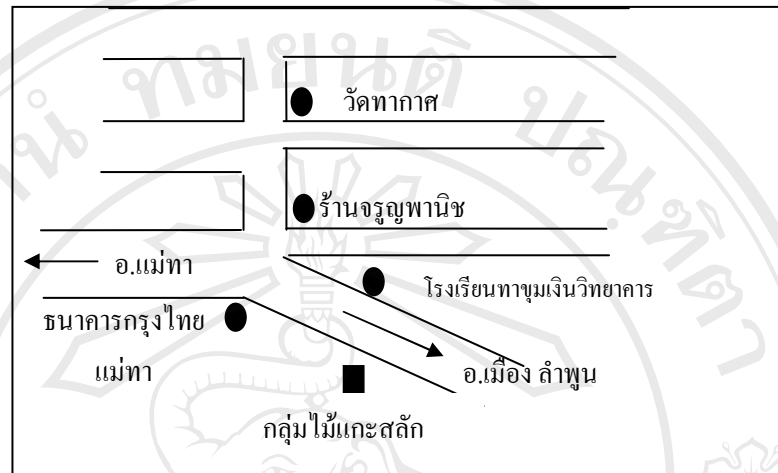
#### 4.4 ข้อมูลทั่วไปของกลุ่มไม้แกะสลัก

##### ความเป็นมาของการรวมกลุ่มไม้แกะสลัก

ในปี พ.ศ. 2535 ได้มีการรวมกลุ่มไม้แกะสลัก โดยมีวัตถุประสงค์เพื่อเป็นเครื่องต่อรองกับภาครัฐในการได้มาซึ่งเครื่องมือในการผลิตไม้แกะสลัก เช่น เลื่อยยนต์ เครื่องซุด เป็นต้น ซึ่งไม่ได้รวมกลุ่มเพื่อจำหน่ายสินค้า ในปัจจุบันการรวมกลุ่มมีวัตถุประสงค์เพื่อ ให้ความช่วยเหลือสมาชิกในเรื่องเงินทุน และการจัดจำหน่ายสินค้าโดยจัดให้มีการออกร้านตามงานต่าง ๆ เช่น งานกาชาดประจำจังหวัด งานOTOP ที่เมืองทองธานี เป็นต้น

การเข้าเป็นสมาชิกกลุ่มไม้แกะสลัก จะต้องถือหุ้นแรกเข้า 1,000 บาท ค่าธรรมเนียมในการเป็นสมาชิกปีละ 100 บาท ต้องมีการเพิ่มหุ้นหุ้นละ 600 บาท ทุกปี และต้องเสียค่าธรรมเนียมเลื่อยยนต์ เครื่องซุด เลื่อยวงเดือน และเลื่อยฉลุ ชนิดละ 50 บาท/เดือน/เครื่อง ตามที่สมาชิกมีอยู่ในความครอบครอง นอกจากนี้สมาชิกต้องแจ้งเครื่องมือที่ใช้ในการประกอบอาชีพให้ทางกลุ่มทราบ เพื่อเวลาสมาชิกมีปัญหากับทางหน่วยงานราชการ ทางกลุ่มจะได้ให้ความช่วยเหลือ

สถานที่ตั้งกลุ่มไม้แกะสลัก : 70 หมู่ 2 ตำบลทากาศ อำเภอแม่ทา จังหวัดลำพูน



รูปที่ 4.4 ที่ตั้งกลุ่มไม้แกะสลัก

#### 4.4.1 ด้านการจัดการ

การดำเนินงานของกลุ่มไม้มีการวางแผนการดำเนินงานระยะยาว มีแต่การวางแผนระยะสั้น มีการประชุมใหญ่ทุก 1 ปี และมีการประชุมคณะกรรมการเมื่อเกิดปัญหาที่ต้องร่วมกันแก้ไข และมีการกำหนดวัตถุประสงค์ของแผน โดยวัตถุประสงค์ในปี 2548 คือ แก้ไขปัญหาการตัดราคาสินค้าระหว่างสมาชิก

โครงสร้างองค์กรของกลุ่มไม้แกะสลัก ประกอบด้วย ประธาน คือ นายประสิทธิ์ รองประธานคือ นางบุญสม และเหรัญญิก คือ นางนิตยา และคณะกรรมการอีก 10 คน ที่เป็นตัวแทนจาก ตำบลทาท่งหลวง ตำบลทากาศ ตำบลทาบเส้า ตำบลทาแม่ลอบ และตำบลทาจุมเงิน ตำแหน่งประธาน และรองประธาน มีการคัดเลือกใหม่ทุก 2 ปี โดยคณะกรรมการจะเป็นผู้คัดเลือก ส่วนคณะกรรมการต้องได้รับการคัดเลือกจากสมาชิกในแต่ละตำบล ซึ่งนายประสิทธิ์ ได้รับการเลือกเป็นกรรมการตั้งแต่ปี พ.ศ. 2540 – 2548 เนื่องจาก เป็นผู้มีความสามารถ มีเครือข่ายกว้างขวาง และมีความพร้อมในการดำรงตำแหน่งประธาน ส่วนคณะกรรมการนั้น ส่วนมากจะเป็นคนที่เป็นที่รู้จักในตำบลนั้น ๆ หรือเป็นเจ้าของโรงงานแกะสลัก การดำรงตำแหน่งประธาน รองประธาน และคณะกรรมการ ได้เบียดเบียนเมื่อไปอบรม หรือต้องเดินทางไปดูงานของกลุ่มอื่น ผลประโยชน์ที่ประธาน รองประธาน และคณะกรรมการได้รับคือ การยกเว้นเก็บค่าบำรุงเดือนยนต์ เครื่องชุดเดือน และเดือน 50 บาท/เดือน/เครื่อง และค่าธรรมเนียมในการเป็นสมาชิกปีละ 100 บาท



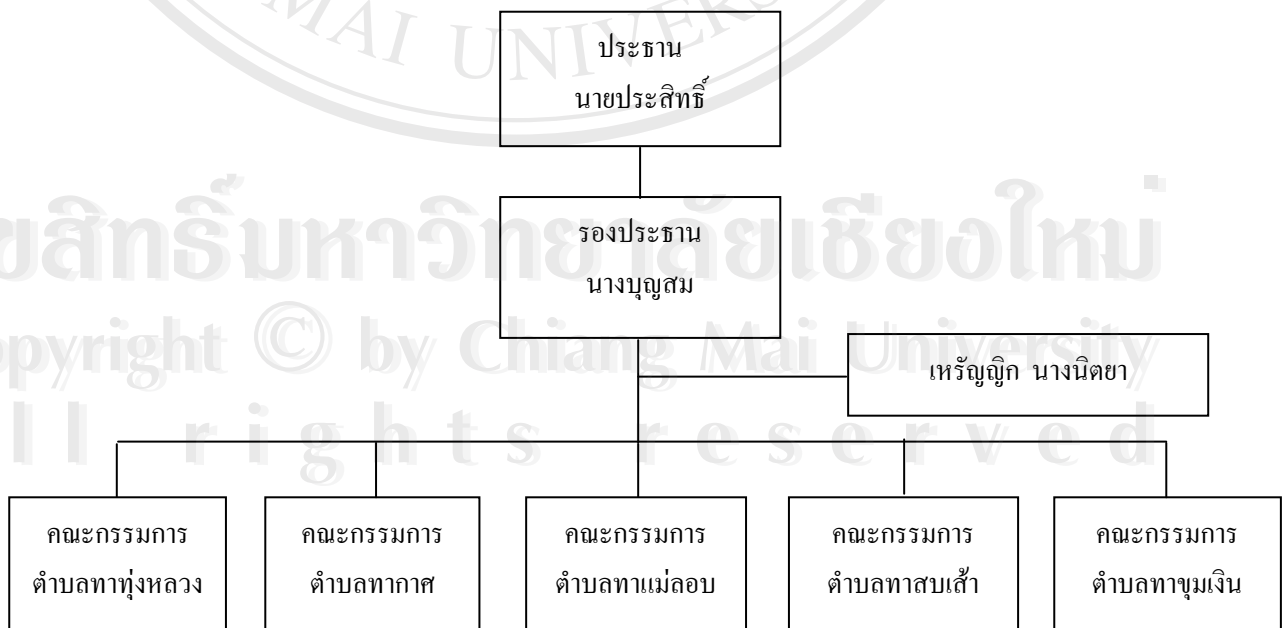
การประชุมและตัดสินใจในแต่ละครั้ง ประธานจะมีอิทธิพลต่อการตัดสินใจของ คณะกรรมการ โดยมติที่ประชุมจะขึ้นอยู่กับเสียงส่วนใหญ่ คือ 7 เสียง จาก 13 เสียง

กลุ่มฯ มีสมาชิกทั้งหมด 108 ราย แบ่งเป็น สมาชิก ในตำบลท่าทุ่งหลวง 43 ราย ตำบลท่าชุมเงิน 7 ราย ตำบลท่ากาศ 51 ราย ตำบลท่าแม่ลอบ 5 ราย และตำบลท่าสบเส้า 2 รายจากจำนวน สมาชิกในกลุ่ม พบว่าสมาชิกในตำบลท่ากาศและท่าทุ่งหลวงมากที่สุด อีก 3 ตำบล ชาวบ้านมีอาชีพหลัก คือการทำนา โดยเฉพาะในตำบลท่าสบเส้า และท่าแม่ลอบ มีจำนวนโรงสี ถึง 16 แห่ง ส่วน ตำบลท่าชุมเงินนั้น มีอาชีพหลักคือการทำนา และทำสวน อาชีพรอง คือ การแกะสลัก

กลุ่มฯ มีการประชุมใหญ่ทุกสิ้นปีเพื่อแจ้งผลการดำเนินงาน และกำหนดแผนปฏิบัติงาน ส่วนความช่วยเหลือที่ทางกลุ่มได้รับจากภาครัฐ คือการอบรมทำสีไม้แกะสลัก ส่วนการพัฒนารูปแบบผลิตภัณฑ์นั้นทางภาครัฐไม่ได้เน้น และทางกลุ่มได้รับความช่วยเหลือจากเทศบาลตำบลท่ากาศ ในเรื่องค่าใช้จ่ายในการไปออกร้านแสดงสินค้าและจำหน่ายสินค้า ในนามของกลุ่มไม้แกะสลัก ตำบลท่ากาศ และทางเทศบาลตำบลท่ากาศ ได้นำสินค้าของสมาชิกในตำบลท่ากาศไปวางจำหน่าย ที่ร้านจำหน่ายของที่ระลึกของเทศบาล ที่ริมทางสายเชียงใหม่ - ลำปาง

ปัญหาของกลุ่มคือ ไม่ได้ได้รับความร่วมมือจากสมาชิกในกลุ่มฯ และขาดแหล่งเงินทุนที่จะนำมาให้สมาชิกกู้ยืม

โครงสร้างองค์กรของกลุ่มฯ มีการแบ่งงานตามพื้นที่ โดยคณะกรรมการในแต่ละตำบล มีหน้าที่แจ้งข้อมูลข่าวสารให้สมาชิกทราบ โดยแบ่งได้ดังนี้ คือ ตำบลท่าทุ่งหลวง ตำบลท่ากาศ ตำบลท่าสบเส้า ตำบลท่าแม่ลอบ และตำบลท่าชุมเงิน สามารถแสดงได้ดังแผนภาพที่ 4.5



รูปที่ 4.5 โครงสร้างองค์กรของกลุ่มไม้แกะสลัก

#### 4.4.2 ด้านการตลาด

เนื่องจากการรวมกลุ่มนั้น ไม่ได้มีวัตถุประสงค์เพื่อจำหน่ายสินค้าหรือควบคุมการผลิตสินค้าของสมาชิก อีกทั้งพบปัญหาในเรื่องการตัดราคาสินค้าของสมาชิก ทำให้ขายสินค้าได้ในราคาต่ำ และมักจะเกิดการทะเลาะวิวาทเพื่อไปออกร้านแสดงสินค้าตามงานต่าง ๆ ในด้านช่องทางการจัดจำหน่ายนั้นทางกลุ่มไม้แกะสลักได้จัดแสดงสินค้าที่ได้รับการคัดสรรสุดยอดหนึ่งตำบลหนึ่งผลิตภัณฑ์ที่ศูนย์แสดงสินค้าอำเภอแม่ทา และผ่าน [www.thaitambon.com](http://www.thaitambon.com)

#### 4.4.3 ด้านการเงิน

สมาชิกกู้ยืมจากกลุ่มเงินได้รายละไม่เกิน 50,000 บาทต่อปี ในอัตราดอกเบี้ยร้อยละ 1 ต่อเดือน โดยมีหลักทรัพย์ค้ำประกัน คือ ทะเบียนรถยนต์หรือรถจักรยานยนต์ หรือคณะกรรมการของกลุ่มไม้แกะสลักในตำบลที่สมาชิกอยู่ เป็นผู้ค้ำประกันเงินกู้

แหล่งเงินทุนที่นำมาให้สมาชิกกู้ยืมมาจาก การระดมทุนจากสมาชิกในกลุ่ม และกู้ยืมจากสหกรณ์การเกษตรแม่ทา ปีละประมาณ 1,400,000 บาท ปัญหาที่พบคือ แหล่งเงินทุนไม่เพียงพอให้สมาชิกกู้ยืม มีสมาชิกที่ไม่ส่งคืนเงินกู้ร้อยละ 2 ซึ่งการจัดเก็บข้อมูลยังไม่เป็นระบบ การติดตามทวงหนี้เป็นหน้าที่ของคณะกรรมการในแต่ละตำบลที่ได้รับการคัดเลือกมา

#### 4.5 การวิเคราะห์จุดแข็ง จุดอ่อน โอกาส และอุปสรรค

จากการสัมภาษณ์ สามารถวิเคราะห์จุดแข็ง จุดอ่อน โอกาส และอุปสรรค (SWOT Analysis) ได้ดังต่อไปนี้

##### จุดแข็ง (Strength)

- 1) ผู้นำมีความสามารถและรับผิดชอบในการจัดการกลุ่มเป็นอย่างดี ตลอดจนมีคุณธรรมในการบริหารงานกลุ่ม มีเครือข่ายกว้างขวางและมีความสัมพันธ์ที่ดีกับกลุ่มอื่น
- 2) มีการประชุมพบปะของผู้นำและกรรมการเป็นประจำและเมื่อมีปัญหาที่ต้องร่วมกันแก้ไข และมีการประชุมระหว่างสมาชิกทุกปี
- 3) มีการคาดการณ์กิจกรรมที่จะดำเนินการไว้ในแต่ละปี
- 4) มีการส่งเสริมการขายโดยไปออกร้านแสดงสินค้าตามงานที่ต่างๆทั้งในจังหวัดและต่างจังหวัด เพื่อเป็นการแนะนำสินค้าให้เป็นที่รู้จัก

**จุดอ่อน (Weakness)**

- 1) อำนวยการตัดสินใจส่วนใหญ่ยังคงอยู่ที่ผู้นำ เนื่องจากคณะกรรมการและสมาชิกให้ความเคารพและไว้วางใจในการบริหารงานของผู้นำ
- 2) ไม่มีผลประโยชน์ที่น่าจูงใจให้กับสมาชิก
- 3) สมาชิกของกลุ่มยังไม่ให้ความร่วมมือในการทำกิจกรรมของกลุ่ม เช่น การไปศึกษาดูงานของกลุ่มอื่น การฝึกอบรมเพื่อพัฒนาฝีมือ เป็นต้น

**โอกาส (Opportunity)**

- 1) รัฐบาลและหน่วยงานท้องถิ่น (อบต. ทากาศ) มีนโยบายในการสนับสนุนและสร้างความเข้มแข็งให้กับธุรกิจชุมชน
- 2) หน่วยงานราชการในท้องถิ่นมีบทบาทหน้าที่ในการสนับสนุน และอำนวยความสะดวกแก่ธุรกิจชุมชน โดยการให้ความรู้และช่วยประชาสัมพันธ์เผยแพร่สินค้าให้เป็นที่รู้จัก
- 3) มีหน่วยงานเอกชนมาจัดสร้างศูนย์รวม OTOP ขึ้นบนถนนสายเชียงใหม่-ลำปาง เพื่อจำหน่ายสินค้าที่ระลึกสำหรับนักท่องเที่ยว
- 4) ได้รับความช่วยเหลือจากสหกรณ์จังหวัดลำพูนในการจัดทำบัญชีของกลุ่ม

**อุปสรรค (Threat)**

- 1) ขาดแหล่งเงินทุนที่จะนำมาให้สมาชิกกู้ยืม
- 2) หน่วยงานภาครัฐไม่ได้ให้ความช่วยเหลืออย่างต่อเนื่อง ทำให้สมาชิกเกิดความท้อ

ศักยภาพของกลุ่มไม้แกะสลัก คือมีผู้นำที่มีความสามารถในการบริหารจัดการ และความพร้อมในการทำงานให้กับกลุ่ม นอกจากนี้กลุ่มยังได้รับความช่วยเหลือจากสหกรณ์จังหวัดลำพูน ที่ส่งเจ้าหน้าที่มาฝึกอบรมในเรื่องการทำบัญชี และยังได้รับความช่วยเหลือจากองค์การบริหารส่วนตำบลทากาศในการประชาสัมพันธ์สินค้าให้เป็นที่รู้จัก