

## บทที่ 4

### ข้อมูลทั่วไปของหลักทรัพย์ในกลุ่มการแพทย์

#### 4.1 ภาพรวมของตลาดหลักทรัพย์แห่งประเทศไทย

ดัชนีราคาหลักทรัพย์ตลาดหลักทรัพย์แห่งประเทศไทย (SET) ปีพ.ศ. 2547 เปิดตลาดที่ระดับ 790.93 จุด ณ วันที่ 5 มกราคม พ.ศ. 2547 ในช่วงครึ่งปีแรก ดัชนีปรับตัวลดลงอย่างต่อเนื่องจากผลกระทบจากความไม่สงบในภาคใต้ การกลับมาระบาดของโรคไข้หวัดนก ตลอดจนความกังวลเรื่องระดับราคาน้ำมันและอัตราดอกเบี้ยที่มีแนวโน้มสูงขึ้น อย่างไรก็ตาม ดัชนีฟื้นตัวในช่วงเดือนกันยายน และปรับตัวสูงขึ้นค่อนข้างมากในช่วงเดือนพฤศจิกายนและธันวาคม โดยได้รับปัจจัยหนุนจากแรงซื้อสุทธิของนักลงทุนต่างประเทศ ซึ่งเป็นผลจากแนวโน้มค่าเงินบาทที่แข็งค่าขึ้น ในขณะที่ ผลประกอบการของบริษัทจดทะเบียนที่ดีขึ้นอย่างต่อเนื่อง และภาพรวมทางเศรษฐกิจที่ยังคงแข็งแกร่งได้สร้างความมั่นใจให้กับนักลงทุน ต่างประเทศในการปรับเพิ่มพอร์ตลงทุนในตลาดหุ้นไทย ณ สิ้นปี ดัชนี SET ปิดตลาดที่ระดับ 668.10 จุด ลดลง 104.05 จุด คิดเป็นร้อยละ 13.48 จากสิ้นปีก่อน

เมื่อเปรียบเทียบการเคลื่อนไหวของดัชนี SET ในปี 2547 กับการเคลื่อนไหวของดัชนีราคาหลักทรัพย์ประเทศเพื่อนบ้านในช่วงเวลาเดียวกัน พบว่า ประเทศไทย เป็นประเทศเดียวในกลุ่มที่ดัชนีปรับตัวลงเมื่อ เทียบกับดัชนี ณ สิ้นปี 2546 ในขณะที่ตลาดหลักทรัพย์อื่นต่างปรับตัวเพิ่มขึ้น โดยดัชนี JSX-Composite ของ อินโดนีเซีย ปรับตัวเพิ่มขึ้นมากที่สุดที่ร้อยละ 44.56 รองลงมาได้แก่ ดัชนี PSE-Composite ของฟิลิปปินส์ เพิ่มขึ้นร้อยละ 26.38

มูลค่าซื้อขายหลักทรัพย์ในตลาดหลักทรัพย์ฯ ปี 2547 เฉลี่ยต่อวันเท่ากับ 20,508 ล้านบาท เพิ่มขึ้นร้อยละ 8 จากปีก่อน มูลค่าซื้อขายหลักทรัพย์เดียวกัน ในวันเดียวกัน (day trading value) ในปีนี้มีสัดส่วนร้อยละ 23 ของมูลค่าซื้อขายทั้งหมด ลดลงจากระดับร้อยละ 28 ในปีก่อน

มูลค่าซื้อขายของตลาดมาจากกลุ่มผู้ลงทุนทั่วไปในประเทศเป็นหลัก โดยมีสัดส่วนร้อยละ 71 ในขณะที่กลุ่มผู้ลงทุนต่างประเทศ และกลุ่มผู้ลงทุนสถาบัน ในประเทศ มีสัดส่วนร้อยละ 21 และ 8 ของมูลค่าซื้อขายทั้งหมดตามลำดับ

<sup>1</sup> ประเทศเพื่อนบ้านที่เปรียบเทียบ ได้แก่ ฮองกง สิงคโปร์ เกาหลีใต้ ไต้หวัน มาเลเซีย ฟิลิปปินส์ และอินโดนีเซีย

ตารางที่ 4.1 สถิติสำคัญตลาดหลักทรัพย์แห่งประเทศไทย

	1997	1998	1999	2000	2001	2002	2003	2004	2004			
									Q1	Q2	Q3	Q4
ดัชนีราคาหลักทรัพย์ตลาดหลักทรัพย์แห่งประเทศไทย <sup>1/</sup>	372.69	355.81	481.92	269.19	303.85	356.48	772.15	668.10	647.30	646.64	644.67	668.10
SET Index <sup>1/</sup>												
มูลค่าซื้อขายทั้งหมด (ล้านบาท)	929,598	855,169	1,609,787	923,697	1,577,758	2,047,442	4,670,281	5,024,399	1,759,702	1,106,101	1,025,252	1,133,344
Total Turnover (B mil.)												
มูลค่าซื้อขายเฉลี่ยต่อวัน (ล้านบาท)	3,764	3,505	6,571	3,740	6,440	8,357	18,908	20,508	28,382	19,071	16,274	18,280
Daily Average Turnover (B mil.)												
อัตราการหมุนเวียนของการซื้อขาย (%) <sup>2/</sup>	82.02	67.43	73.40	72.21	98.16	103.08	97.50	111.11	42.40	26.51	24.37	25.06
Turnover Ratio <sup>2/</sup> (%)												
มูลค่าหลักทรัพย์ตามราคาตลาด (ล้านบาท) <sup>1/</sup>	1,133,344	1,268,199	2,193,067	1,279,224	1,607,310	1,986,236	4,789,857	4,521,895	4,150,276	4,172,884	4,207,796	4,521,895
Market Capitalization (B mil.) <sup>1/</sup>												
จำนวนบริษัทจดทะเบียน <sup>1/</sup>	431	418	392	381	382	389	407	439	415	419	430	439
Number of Listed Companies <sup>1/</sup>												
จำนวนหลักทรัพย์จดทะเบียน <sup>1/</sup>	529	494	450	438	449	471	526	579	541	549	570	579
Number of Listed Securities <sup>1/</sup>												
ราคาปิดต่อกำไรต่อหุ้น (เท่า) <sup>1/</sup>	6.59	10.04	14.70	5.52	4.92	6.98	13.65	9.40	10.35	9.63	9.52	9.40
P/E Ratio (times) <sup>1/</sup>												
ราคาปิดต่อมูลค่าหุ้นตามบัญชี (เท่า) <sup>1/</sup>	0.89	1.05	1.72	1.11	1.24	1.36	2.71	2.00	2.07	1.98	2.01	2.00
P/BV Ratio (times) <sup>1/</sup>												
อัตราเงินปันผลต่อบาท (ร้อยละ) <sup>1/</sup>	6.04	1.34	0.61	1.78	2.06	2.72	1.81	2.75	2.81	2.83	2.86	2.75
Dividend Yield (%) <sup>1/</sup>												

ที่มา : รายงานตลาดหุ้นไตรมาส 4 ปี 2547, สำนักงานคณะกรรมการกำกับหลักทรัพย์และตลาดหลักทรัพย์

## 4.2 ภาพรวมของหลักทรัพย์กลุ่มการแพทย์

โดยธรรมชาติของตลาดหลักทรัพย์ทั่วโลกหลักทรัพย์กลุ่มการแพทย์จะถูกจัดอยู่ในประเภทของหลักทรัพย์ที่เรียกว่า defensive stock ซึ่งหลักทรัพย์ในกลุ่มนี้มักจะไม่ได้รับผลกระทบต่อการเปลี่ยนแปลงของเศรษฐกิจ ไม่ว่าจะเป็นขาขึ้นหรือขาลง ในทางเดียวกัน หลักทรัพย์ประเภทนี้ก็ไม่เหมาะสมที่จะเป็นหลักทรัพย์สำหรับการเก็งกำไร

แต่สำหรับธุรกิจโรงพยาบาลในประเทศไทย จะมีลักษณะที่ผิดเพี้ยนจากธรรมชาติดังกล่าว อยู่พอสมควร หลักทรัพย์กลุ่มการแพทย์ เคยถูกเก็งกำไรอย่างหนักในช่วงปี พ.ศ. 2534-2535 ด้วยเหตุผลที่นักลงทุนมองว่าเป็นช่วงของเศรษฐกิจขาขึ้น “เมื่อคนมีรายได้ดีขึ้น ก็เริ่มคำนึงถึงเรื่องของสุขภาพ โอกาสที่คนจะเปลี่ยนพฤติกรรมจากที่เคยเข้าใช้บริการของโรงพยาบาลรัฐ มาเป็นโรงพยาบาลเอกชนจึงมีสูง ดังนั้น รายได้ของธุรกิจโรงพยาบาลเอกชน จึงมีแนวโน้มสูงขึ้น” หลังจากภาวะตลาดหลักทรัพย์ได้ตกต่ำลงอย่างหนัก จากแรงขายของนักลงทุนต่างประเทศ ตั้งแต่ต้นปี พ.ศ. 2537 หลักทรัพย์กลุ่มโรงพยาบาลจึงถูกผลกระทบไปด้วย ราคาหลักทรัพย์กลุ่มนี้ดิ่งลงอย่างรุนแรง และต่อเนื่อง

เมื่อฟองสบู่เศรษฐกิจของไทย เริ่ม โป่งพองในช่วงปี พ.ศ. 2538-2539 โรงพยาบาลหลายแห่งมีแผนขยายงานขนาดใหญ่ และอีกหลายแห่งเริ่มปรับแนวทางธุรกิจไปในรูปแบบที่เป็น การผสมผสานกันระหว่างธุรกิจโรงพยาบาลและธุรกิจพัฒนาอสังหาริมทรัพย์ การเข้าร่วมทุนในโรงพยาบาลศิครินทร์ของกลุ่มจุลติศ ตลอดจนแผนการสร้างอาคารใหม่ ซึ่งมีขนาดใหญ่กว่าเดิมถึง 3 เท่าของโรงพยาบาลบำรุงราษฎร์ การขยายสาขาออกไปสร้างเช่นในต่างจังหวัดของโรงพยาบาลรามคำแหง ฯลฯ เป็นตัวอย่างที่เห็น ได้ชัดเจน การขยายการลงทุนดังกล่าวทำให้ทุกโรงพยาบาลมีการก่อหนี้จำนวนมหาศาล ร้อยละ 80-90 ของหนี้ที่กลุ่มโรงพยาบาลสร้างขึ้นในช่วงนี้เป็นหนี้เงินกู้จากต่างประเทศ ดังนั้นเมื่อประเทศไทยประกาศลอยตัวค่าเงินบาทในปี พ.ศ. 2540 โรงพยาบาลเกือบทุกแห่งจึงต้องประสบปัญหาฐานะทางการเงิน จากตัวเลขหนี้สินที่เพิ่มขึ้นสูงมาก โรงพยาบาลที่ผลประกอบการดีอย่างบำรุงราษฎร์ หรือโรงพยาบาลที่กำลังอยู่ในช่วงของการขยายงานอย่างศิครินทร์ และโรงพยาบาลพญาไท ต้องถูกย้ายเข้าไปอยู่ในหมวดหลักทรัพย์กลุ่ม ฟันฟูกิจการ หลักทรัพย์หลายตัวในกลุ่มนี้ถูกสั่งห้ามการซื้อขาย ส่วนหลักทรัพย์กลุ่มการแพทย์ตัวใด ที่ตลาดหลักทรัพย์ยังคงเปิดให้ซื้อขายต่อไปได้ ก็ซื้อขายกันด้วยบรรยากาศที่เงียบเหงาและราคาดกลงมาเหลือเพียงไม่ถึงร้อยละ 10 จากสุดที่เคยขึ้นไปสูงสุดรวมระยะเวลาที่หลักทรัพย์กลุ่มนี้ ต้องอยู่ในภาวะตกต่ำถึง 9 ปีเต็ม(วัฏจักรหุ้นกลุ่มโรงพยาบาลไทย, 2546: 136-137)

ผลการดำเนินงานของธุรกิจโรงพยาบาลเอกชนในตลาดหลักทรัพย์จำนวน 12 รายในปี พ.ศ. 2543 ที่มีกำไรสุทธิ 840 ล้านบาทก่อนที่จะเพิ่มขึ้นมาเป็น 1,566.9 ล้านบาทในปี พ.ศ. 2546

ส่วนในช่วง 9 เดือนแรกของปี พ.ศ.2547 ก็มีผลกำไรรวมกันสูงถึง 1,671.4 ล้านบาทเพิ่มขึ้นจากช่วงเดียวกันของปีก่อนร้อยละ 40.8 และคาดว่าธุรกิจของโรงพยาบาลเอกชนจะมีผลการดำเนินงานที่ดีต่อเนื่องไปถึง 2548 อันเป็นผลจากจุดเด่นของโรงพยาบาลเอกชนทางด้านบริการที่สะดวกรวดเร็ว เครื่องมือทางการแพทย์ที่ทันสมัย ทำให้ผู้ป่วยที่มีรายได้ปานกลางถึงสูง รวมทั้งกลุ่มผู้ป่วยในภาคธุรกิจเอกชนที่สามารถเบิกค่ารักษาพยาบาลสนใจใช้บริการ โรงพยาบาลเอกชนอย่างต่อเนื่อง และนอกจากผู้ป่วยคนไทยแล้ว ยังมีผู้ป่วยชาวต่างประเทศที่ประกอบไปด้วยชาวต่างประเทศที่ทำงานในประเทศไทยหรือนักท่องเที่ยวชาวต่างประเทศ รวมทั้งชาวต่างประเทศที่มีปัญหาการรักษาพยาบาลในประเทศของตนเอง เนื่องจากอัตราค่ารักษาพยาบาลของโรงพยาบาลเอกชนไทยที่ยังคงต่ำเมื่อเทียบกับการรักษาพยาบาลยังโรงพยาบาลของประเทศตนเองหรือประเทศคู่แข่ง (บริษัทศูนย์วิจัย กลิกรไทย จำกัด, 2548:27)

#### 4.3 ข้อมูลเบื้องต้นของหลักทรัพย์กลุ่มการแพทย์

ข้อมูลสรุปรายละเอียดข้อมูลพื้นฐานของหลักทรัพย์กลุ่มการแพทย์ และข้อมูลทุนจดทะเบียนที่ออกชำระแล้ว (paid-up capital) และมูลค่าหลักทรัพย์ตามบัญชี (book value) ได้รวบรวมมาจากแบบแสดงรายการข้อมูลประจำปี (แบบ 56-1) จากคณะกรรมการกำกับหลักทรัพย์และตลาดหลักทรัพย์ (ก.ล.ต.) ตลาดหลักทรัพย์แห่งประเทศไทย โดยมีรายละเอียดดังนี้

ตารางที่ 4.2: แสดงทุนจดทะเบียนที่ออกและชำระแล้วและมูลค่าหลักทรัพย์ตามบัญชี ของหลัก  
 ทรัพย์กลุ่มการแพทย์ในตลาดหลักทรัพย์แห่งประเทศไทยปี พ.ศ. 2547

ชื่อหลักทรัพย์กลุ่มการแพทย์	ชื่อย่อ	ทุนจดทะเบียนที่ออกและชำระแล้ว (paid-up capital) (ล้านบาท)	มูลค่าหลักทรัพย์ตามบัญชี (book value) (บาทต่อหลักทรัพย์)
บริษัท โรงพยาบาลเอกชล จำกัด (มหาชน)	AHC	125.00	35.37
บริษัท กรุงเทพดุสิตเวชการ จำกัด(มหาชน)	BGH	750.00	4.44
บริษัท โรงพยาบาลบำรุงราษฎร์ จำกัด (มหาชน)	BH	660.71	2.69
บริษัท โรงพยาบาลกรุงธน จำกัด (มหาชน)	KDH	150.00	35.61
บริษัท เชียงใหม่ธุรกิจการแพทย์ จำกัด (มหาชน)	LNH	120.00	16.10
บริษัท โรงพยาบาลมหาชัย จำกัด (มหาชน)	M-CHAI	80.00	22.96
บริษัท วัฒนาการแพทย์ จำกัด (มหาชน)	NEW	80.00	8.02
บริษัท โรงพยาบาลนนทเวช จำกัด (มหาชน)	NTV	160.00	80.81
บริษัท โรงพยาบาลรามคำแหง จำกัด (มหาชน)	RAM	120.00	104.27
บริษัท ศิครินทร์ จำกัด (มหาชน)	SKR	1000.00	4.40
บริษัท สมิตีเวช จำกัด (มหาชน)	SVH	1000.00	21.36
บริษัท โรงพยาบาลวิภาวดี จำกัด (มหาชน)	VIBHA	572.25	1.12

หมายเหตุ : ทุนจดทะเบียนที่ออกและชำระแล้ว ข้อมูล ณ วันที่ 31 ตุลาคม 2547

ที่มา : ตลาดหลักทรัพย์แห่งประเทศไทย (2547)

ผลประกอบการรวมของบริษัทในหลักทรัพย์กลุ่มการแพทย์ จำนวน 12 หลักทรัพย์ที่ทำการศึกษา ณ วันที่ 31 ธันวาคม 2547 จากตารางที่ 4.2 พบว่า

ตารางที่ 4.3: ผลประกอบการรวบรวมของหลักทรัพย์กลุ่มการแพทย์ จำนวน 12 หลักทรัพย์ที่ทำการศึกษา ณ วันที่ 31 ธันวาคม 2547

หน่วย : ล้านบาท

ชื่อหลักทรัพย์	สินทรัพย์	หนี้สิน	ส่วนของผู้ถือ หลักทรัพย์	รายได้	อัตรากำไร สุทธิ (%)
1. AHC	532.32	64.69	467.64	540.36	80.10
2. BGH	14,598.37	6,710.96	7,525.03	5,635.33	623.15
3. BH	5,021.09	2,960.89	2,060.20	5,809.30	934.55
4. KDH	713.89	110.49	536.40	408.75	29.76
5. LNH	242.10	39.48	202.62	246.16	21.59
6. MCHA	662.22	282.86	364.01	793.90	34.82
7. NEW	365.33	307.94	57.40	89.46	-26.51
8. NTV	675.00	78.24	596.76	740.94	85.77
9. RAM	2,840.08	1,192.25	1,319.70	1,712.54	286.14
10. SKR	951.85	505.85	446.00	879.49	96.61
11. SVH	4,640.47	2,352.07	2,288.40	2,608.55	265.21
12. VIBHA	1,387.00	219.52	1,167.48	639.40	60.68

ที่มา : ตลาดหลักทรัพย์แห่งประเทศไทย (2547)

#### 4.3.1 บริษัท โรงพยาบาลเอกชล จำกัด (มหาชน)

Aikchol Hospital PCL ชื่อย่อ AHC

วันที่เข้าจดทะเบียนในตลาดหลักทรัพย์ : 10 มกราคม 2535

##### 1) ข้อมูลพื้นฐานของบริษัท

บริษัท โรงพยาบาลเอกชล จำกัด (มหาชน) เริ่มก่อตั้งขึ้นมาในรูปแบบของบริษัทจำกัด เมื่อปี 2521 ประกอบธุรกิจสถานพยาบาล ให้บริการรักษาโรคทั่วไป (general hospital) ทั้งผู้ป่วยใน และผู้ป่วยนอก ตลอด 24 ชั่วโมง มีแพทย์ผู้เชี่ยวชาญเฉพาะทางหลายสาขา และมีความพร้อมทางด้านเครื่องมือแพทย์ที่ทันสมัยจึงสามารถให้บริการรักษาพยาบาลได้กับผู้ป่วยเกือบทุกประเภท

ในปี 2535 ได้เข้าเป็นบริษัทจดทะเบียนในตลาดหลักทรัพย์แห่งประเทศไทย และจดทะเบียนเป็นบริษัทมหาชนจำกัด เมื่อวันที่ 1 เมษายน 2537 ด้วยทุนจดทะเบียน 125 ล้านบาท นอกจากนั้น บริษัทฯ พัฒนาคูณภาพด้านต่างๆ เช่น ด้านการให้บริการ, ด้านพัฒนาบุคลากรในองค์กร รวมถึงระบบงานด้านต่างๆ เพื่อให้เป็นที่ยอมรับโดยทั่วไป โดยในปี 2543 ได้รับการรับรองระบบคุณภาพมาตรฐานสากล (ISO9002) และบริษัทฯ อยู่ระหว่างเตรียมความพร้อมเพื่อขอการรับรองรองคุณภาพโรงพยาบาล (Hospital Accreditation : HA) จากสถาบันพัฒนาและรับรองคุณภาพโรงพยาบาล (พรพ.) สังกัดกระทรวงสาธารณสุข

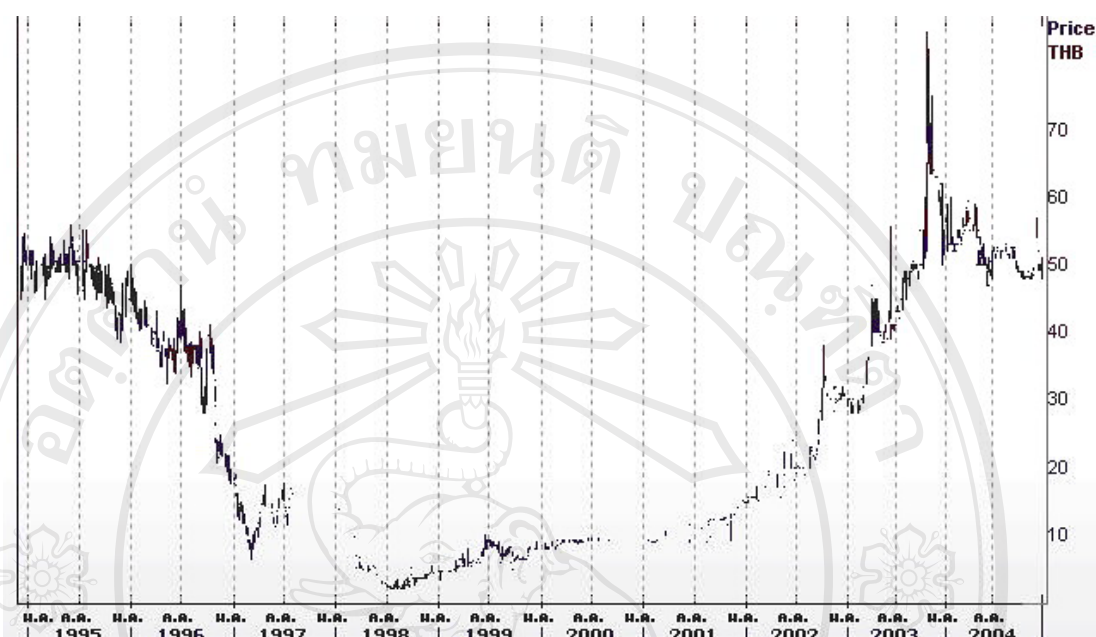
ในปี 2544 ได้ขยายพื้นที่การรักษายาบาลไปสู่ปริมณฑล โดยการเปิดคลินิก ในนิคมอุตสาหกรรมอมตะนคร และปี 2547 ได้ปรับปรุงอาคาร 1 พร้อมรองรับผู้มาใช้บริการที่เพิ่มขึ้น ให้ได้รับความสะดวกโดยเพิ่มห้องตรวจผู้ป่วยนอก ซึ่งสามารถรองรับผู้ป่วยนอกได้ถึง 800 คนต่อวัน และเพิ่มห้องพักรักษาผู้ป่วยใน ทำให้มีจำนวนเตียงให้บริการทั้งหมดเพิ่มขึ้นเป็น 260 เตียง นอกจากนั้น ได้ขยายพื้นที่ให้บริการด้านกายภาพบำบัด

## 2) ฐานะทางการเงินและผลการดำเนินงาน

ณ วันที่ 31 ธันวาคม 2547 บริษัทฯ มีสินทรัพย์รวม 532.32 ล้านบาทเพิ่มขึ้นจากปีก่อน 47.22 ล้านบาท ประกอบด้วย สินทรัพย์หมุนเวียนเพิ่มขึ้น 32.74 ล้านบาท และสินทรัพย์ไม่หมุนเวียนเพิ่มขึ้น 14.48 ล้านบาท, หนี้สินรวม 64.69 ล้านบาท ลดลง 0.64 ล้านบาท, ส่วนของผู้ถือหุ้น 467.64 ล้านบาทเพิ่มขึ้นจากปีก่อน 47.86 ล้านบาท

รายได้ค่ารักษายาบาล 529.92 ล้านบาทเพิ่มขึ้นจากปีก่อน 33.13 ล้านบาท, รายได้อื่น 10.44 ล้านบาทเพิ่มขึ้นจากปีก่อน 1.31 ล้านบาท, ต้นทุนค่ารักษายาบาล 400.17 ล้านบาทเพิ่มขึ้นจากปีก่อน 30.27 ล้านบาท, ค่าใช้จ่ายในการขายและบริหาร 33.87 ล้านบาทลดลงจากปีก่อน 1.08 ล้านบาท, กำไรสุทธิ 80.10 ล้านบาทเพิ่มขึ้นจากปีก่อน 4.66 ล้านบาท และกำไรต่อหุ้นปี 2547 เท่ากับ 6.41 บาท เพิ่มขึ้นจากปีก่อน 0.37 บาท

### 3) กราฟแสดงการเคลื่อนไหวของราคาหลักทรัพย์



รูปที่ 4.1 : กราฟแสดงการเคลื่อนไหวของราคาหลักทรัพย์ AHC ในช่วงปี ค.ศ. 1992 – 2005

#### 4.3.2 บริษัท กรุงเทพดุสิตเวชการ จำกัด (มหาชน)

**Bangkok Dusit Medical Services PCL** ชื่อย่อ BGH

วันที่เข้าจดทะเบียนในตลาดหลักทรัพย์ : 2 ตุลาคม 2534

##### 1) ข้อมูลพื้นฐานของบริษัท

บริษัท กรุงเทพดุสิตเวชการ จำกัด (มหาชน) ก่อตั้งขึ้นเมื่อวันที่ 26 กุมภาพันธ์ 2515 ดำเนินกิจการสถานพยาบาลเอกชนภายใต้ชื่อ “โรงพยาบาลกรุงเทพ” ปัจจุบันโรงพยาบาลกรุงเทพ เป็นโรงพยาบาลขนาด 550 เตียง ถือเป็นโรงพยาบาลเอกชนขนาดใหญ่ที่มีความพร้อมทั้งด้านบุคลากรและอุปกรณ์เครื่องมือทางการแพทย์ที่ทันสมัย ให้การบริการด้านรักษาพยาบาลโดยแพทย์ผู้ชำนาญในแต่ละสาขาอย่างครบวงจร เปิดบริการทั้งในส่วนของผู้ป่วยนอกและผู้ป่วยในตลอด 24 ชั่วโมง

นอกจากนี้บริษัทยังได้ขยายการดำเนินงานโดยการลงทุนในบริษัทต่างๆ ที่ดำเนินธุรกิจด้านการรักษาพยาบาลและธุรกิจที่เกี่ยวข้องกัน โดย ณ วันที่ 31 ธันวาคม 2547 นิติบุคคลที่บริษัทฯ ถือหุ้นโดยตรงตั้งแต่ร้อยละ 10 ขึ้นไป มีจำนวน 17 บริษัท ดังนี้ บริษัท โรงพยาบาล

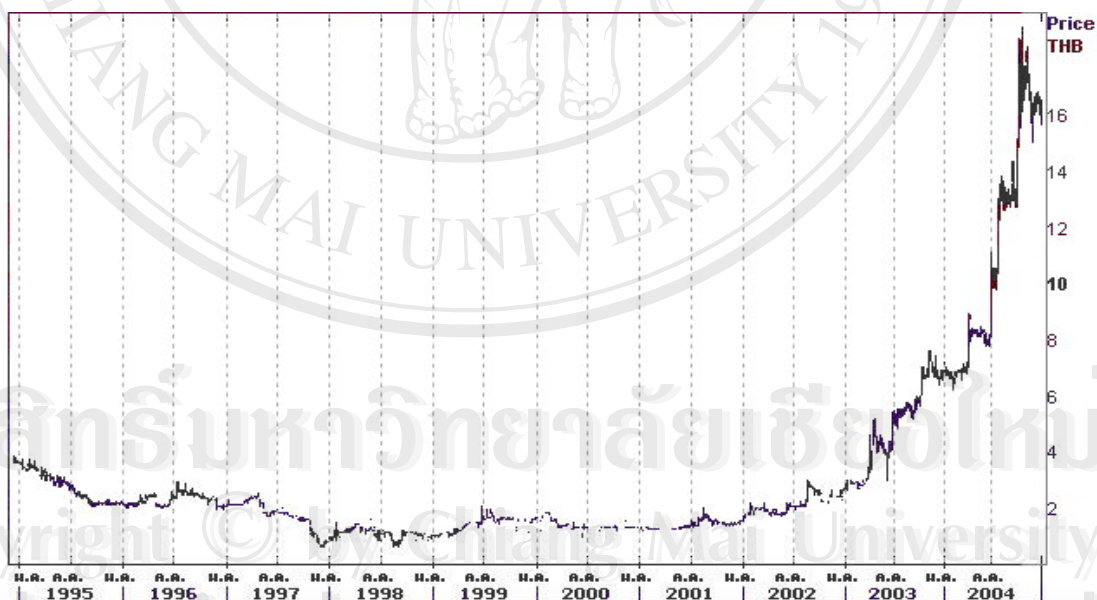


กรุงเทพ สมุย จำกัด, บริษัท เพชรบุรีตัดใหม่การแพทย์ จำกัด, บริษัท โรงพยาบาลกรุงเทพภูเก็ต จำกัด, บริษัท โรงพยาบาลกรุงเทพหาดใหญ่ จำกัด, บริษัท ไปโอ โมเลกุลลาร์ แลบบอราทอรีส์ (ประเทศไทย) จำกัด, บริษัท สมิติเวช จำกัด (มหาชน), บริษัท โรงพยาบาลกรุงเทพระยอง จำกัด, บริษัท โรงพยาบาลกรุงเทพพระประแดง จำกัด, บริษัท เนชั่นแนล เฮลท์แคร์ ซิสเต็มส์ จำกัด, บริษัท โรงพยาบาลกรุงเทพตราด จำกัด (เดิมชื่อ บริษัทตราดเวชกิจ จำกัด), บริษัท สหแพทย์เกษิข จำกัด, บริษัท โรงพยาบาลกรุงเทพพญา จำกัด, บริษัท บีเอ็นเอช เมดิคัล เซ็นเตอร์ จำกัด, บริษัท วัฒนเวช จำกัด, บริษัท คุณแอนด์จอย จำกัด, บริษัท โรงพยาบาลรามคำแหง จำกัด (มหาชน) และบริษัท อูรพัฒนา จำกัด

## 2) ฐานะทางการเงินและผลการดำเนินงาน

ณ วันที่ 31 ธันวาคม 2547 บริษัทมีทุนจดทะเบียนทั้งสิ้น 1,163.41 ล้านบาท มีรายได้รวม 3,899.2 ล้านบาท กำไรสุทธิ 623.2 ล้านบาท สินทรัพย์รวม 10,141.0 ล้านบาท และบุคลากรจำนวนรวม 2,194 คน

## 3) กราฟแสดงการเคลื่อนไหวของราคาหลักทรัพย์



รูปที่ 4.2 : กราฟแสดงการเคลื่อนไหวของราคาหลักทรัพย์ BGH ในช่วงปี ค.ศ. 1995 – 2005

### 4.3.3 บริษัท โรงพยาบาลบำรุงราษฎร์ จำกัด (มหาชน)

Bumrungrad Hospital PCL ชื่อย่อ BH

วันที่เข้าจดทะเบียนในตลาดหลักทรัพย์ : 15 ธันวาคม 2532

#### 1) ข้อมูลพื้นฐานของบริษัท

บริษัท โรงพยาบาลบำรุงราษฎร์ จำกัด (มหาชน) เป็นเจ้าของและดำเนินการกิจการโรงพยาบาล ศูนย์การรักษามืออาชีพและศูนย์ส่งเสริมสุขภาพทั้งในประเทศไทยและต่างประเทศ เมื่อปี พ.ศ. 2523 บริษัทฯ ได้เริ่มเปิดดำเนินการภายใต้ชื่อโรงพยาบาลบำรุงราษฎร์ ในกรุงเทพมหานคร และด้วยการเจริญเติบโตอย่างต่อเนื่องทำให้ โรงพยาบาลบำรุงราษฎร์ได้รับการพัฒนาเป็นศูนย์การแพทย์เอกชนที่ใหญ่ที่สุดในเอเชียตะวันออกเฉียงใต้ เพื่อเป็นการตอบสนองความต้องการของผู้ใช้บริการที่เพิ่มขึ้น โรงพยาบาลบำรุงราษฎร์ ได้ขยายกิจการทั้งในกรุงเทพฯ และต่างประเทศ โดยกิจการด้านต่างประเทศ ทางบริษัทฯ ได้ดำเนินการผ่าน บริษัทบำรุงราษฎร์ อินเตอร์เนชั่นแนล จำกัด หรือ “BI” ซึ่งเป็นบริษัทย่อยที่บริษัท ฯ ถือหุ้นร้อยละ 100 ตลอดระยะเวลา 25 ปี ที่ผ่านมาโรงพยาบาลบำรุงราษฎร์ได้ให้ความสำคัญกับการรักษาพยาบาลที่มีคุณภาพและคณะแพทย์ผู้เชี่ยวชาญ โดยเป็น โรงพยาบาลฯ แห่งแรกในเอเชียที่ได้รับการรับรองคุณภาพโรงพยาบาลระดับสากล (JCIA) ตามมาตรฐานการรับรองของสหรัฐอเมริกา บริษัทฯ บริหารงานโดยทีมงานมืออาชีพด้านบริหารงานทางการแพทย์จากนานาประเทศโดยใช้ประสบการณ์การบริหารงานและแนวทางในการลงทุน ควบคู่การใช้เทคโนโลยีสารสนเทศที่ทันสมัยที่สุดในธุรกิจปัจจุบัน

#### 2) ฐานะทางการเงินและผลการดำเนินงาน

งบดุล

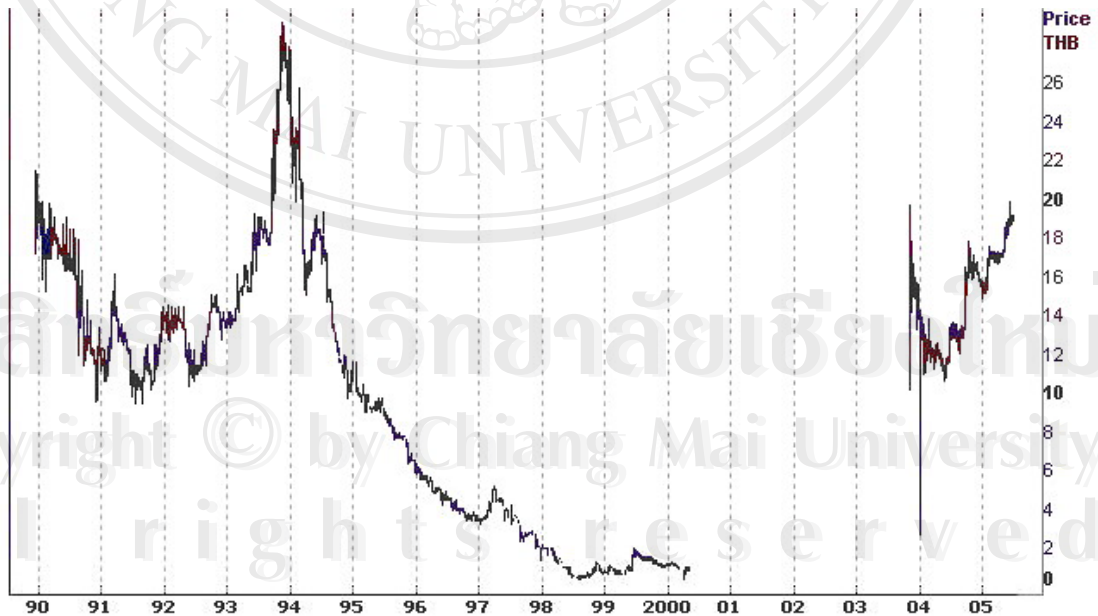
ณ วันที่ 31 ธันวาคม 2547 บริษัทฯ มีสินทรัพย์รวม 5,021 ล้านบาท เพิ่มขึ้นจากสินทรัพย์รวม ณ วันที่ 31 ธันวาคม 2546 ซึ่งอยู่ที่ 4,456 ล้านบาท การเพิ่มขึ้นดังกล่าว เป็นผลจากการเพิ่มขึ้นของการลงทุนในสินทรัพย์ระหว่างก่อสร้างและโปรแกรมคอมพิวเตอร์ รวมถึงการเพิ่มขึ้นของกระแสเงินสดสุทธิจากการดำเนินงาน ส่วนอัตราส่วนหนี้สินสุทธิต่อทุน (Net Debt to equity) ณ วันที่ 31 ธันวาคม 2547 อยู่ที่ 0.3 เท่า ดีขึ้นจาก ณ วันที่ 31 ธันวาคม 2546 ที่ 0.9 เท่า เนื่องจาก ส่วนของผู้ถือหุ้นที่เพิ่มขึ้นและหนี้สินที่ลดลง โดยส่วนของผู้ถือหุ้นที่เพิ่มขึ้นเป็นผลมาจากการเพิ่มทุนชำระแล้ว, การแปลงสภาพเป็นหุ้นสามัญของหุ้นกู้แปลงสภาพและกำไรสุทธิประจำปี ส่วนหนี้สินของบริษัทลดลงเนื่องจากการจ่ายชำระหนี้สินระยะยาว และการแปลงสภาพ

หุ้นกู้เป็นหุ้นสามัญ โดย ณ วันที่ 31 ธันวาคม 2547 บริษัทฯ มีส่วนผู้ถือหุ้น 2,060 ล้านบาท เมื่อเทียบกับ 1,260 ล้านบาท ณ วันที่ 31 ธันวาคม 2546 ส่วนหนี้สินของบริษัท ณ วันที่ 31 ธันวาคม 2547 เท่ากับ 2,960 ล้านบาท เทียบกับ 3,196 ล้านบาทในปี 2546

### สภาพคล่อง

บริษัทมีกระแสเงินสดจากกิจกรรมดำเนินงาน จำนวน 1,238 ล้านบาท ในปี 2547 เทียบกับ 987 ล้านบาทในปี 2546 การเพิ่มขึ้นดังกล่าวเนื่องมาจากบริษัทมีผลกำไรจากกิจการโรงพยาบาลที่ดีขึ้น กระแสเงินสดใช้ไปในกิจกรรมลงทุนเพิ่มขึ้นจาก 496 ล้านบาท ในปี 2546 เป็น 1,268 ล้านบาท ในปี 2547 เนื่องจากมีการลงทุนในอาคารและอุปกรณ์ที่เพิ่มขึ้นตลอดจนการเพิ่มเงินลงทุนในบริษัทย่อย เงินสดสุทธิใช้ไปในกิจกรรมจัดหาเงินเพิ่มขึ้นจาก 26 ล้านบาท ในปี 2546 เป็น 273 ล้านบาทในปี 2547 เนื่องจากบริษัทจ่ายเงินปันผลและชำระคืนเงินกู้ในปี 2547 เป็นผลให้บริษัทมีเงินสดและรายการเทียบเท่าเงินสดปลายปีลดลงเป็น 722 ล้านบาทในปี 2547 จาก 1,026 ล้านบาท ในปี 2546 อัตราส่วนสภาพคล่องอยู่ที่ระดับ 1.27 เท่าในปี 2547 ลดลงจากปี 2546 ที่ 1.98 เท่า อัตราส่วนสภาพคล่องหมุนเร็ว ปรับตัวลดลงจาก 1.71 เท่า ในปี 2546 เป็น 1.15 เท่าในปี 2547 เนื่องจากบริษัทมีเงินสด และรายการเทียบเท่าเงินสดที่ลดลง

### 3) กราฟแสดงการเคลื่อนไหวของราคาหลักทรัพย์



รูปที่ 4.3 : กราฟแสดงการเคลื่อนไหวของราคาหลักทรัพย์ BH ในช่วงปี ค.ศ. 1990 – 2005

#### 4.3.4 บริษัท โรงพยาบาลกรุงธน จำกัด (มหาชน)

Krungdhon Hospital PCL ชื่อย่อ KDH

วันที่เข้าจดทะเบียนในตลาดหลักทรัพย์ : 15 ธันวาคม 2532

##### 1) ข้อมูลพื้นฐานของบริษัท

บริษัท โรงพยาบาลกรุงธน จำกัด (มหาชน) มีวัตถุประสงค์หลักประกอบธุรกิจการแพทย์ประเภทรักษาโรคทั่วไป (General Hospital) และด้านส่งเสริมสุขภาพ 2 แห่งคือ โรงพยาบาลกรุงธน 1 และโรงพยาบาลกรุงธน 2 โดยผู้ป่วยที่มาใช้บริการแบ่งได้เป็น 5 กลุ่มตามลักษณะที่มาของค่าบริการ ได้แก่ ผู้ป่วยที่จ่ายเงินเอง ผู้ป่วยโครงการประกันสังคม ผู้ป่วยโครงการประกันสุขภาพ (30 บาท) ผู้ป่วยที่บริษัทประกันจ่ายให้ และผู้ป่วยที่บาดเจ็บจากยานพาหนะที่จ่ายตาม พ.ร.บ.ประกันอุบัติเหตุ เมื่อวันที่ 1 ตุลาคม 2547 โรงพยาบาลกรุงธน 1 ได้ถอนตัวจากโครงการประกันสุขภาพ (30 บาท) ซึ่งมีเงินเหมาจ่ายให้เดือนละ 3 ล้านบาทเศษ เนื่องจากมีผู้ใช้บริการเพิ่มขึ้นทำให้ต้นทุนสูงขึ้นเรื่อยๆมาตั้งแต่ปี 2546 ถ้าให้บริการต่อไปจะขาดทุน การถอนตัวทำให้ไม่มีรายได้จากเงินเหมาจ่ายโครงการเมื่อสิ้นปี 2547 ประมาณ 11 ล้านบาท แต่ปรากฏว่าไม่มีผลกระทบเพราะมีรายได้ชดเชยจากผู้ป่วยประเภทจ่ายเงินเองที่ใช้บริการเพิ่มขึ้นทำให้รายได้ลดไปเพียง 0.7 ล้านบาท ขณะเดียวกันต้นทุนลดลง ทำให้ปี 2547 มีผลกำไรไม่ต่างจากปี 2546

ปัจจุบัน โรงพยาบาลกรุงธน 1 กำลังปรับปรุงอาคารผู้ป่วยนอก (อาคาร 5 ชั้น) ที่ใช้งานมานานกว่า 25 ปีและทรุดโทรมมากแล้วให้ดูใหม่และทันสมัยขึ้น ใช้พื้นที่ชั้น 2 เพิ่มห้องตรวจโรคและหน่วยบริการ จัดหาสิ่งที่น่าสนใจมาให้บริการเพิ่มขึ้น โรงพยาบาลกรุงธน 2 คงต้องให้บริการผู้ป่วยทุกประเภทต่อไป เนื่องจากมีผู้ป่วยประเภททั่วไปใช้บริการน้อย และรายได้หลักมาจากเงินเหมาจ่ายโครงการประกันสังคมและโครงการประกันสุขภาพซึ่งมากพอเป็นค่าใช้จ่ายขั้นพื้นฐานสำหรับการดำเนินงานได้ ซึ่งปี 2548 ทั้ง 2 โครงการได้เพิ่มเงินเหมาจ่ายให้กับโรงพยาบาลที่เข้าร่วมโครงการ ทำให้แบ่งเบาภาระต้นทุนที่เพิ่มขึ้นได้ส่วนหนึ่ง โดยหวังว่าผู้ใช้บริการของทั้ง 2 ระบบจะไม่เพิ่มสูงขึ้นกว่าปี 2457 ทั้งนี้หากประเมินสถานะการณ์แล้วเห็นว่าเสี่ยงต่อการขาดทุน ก็จะถอนตัวเมื่อหมดสัญญา

การลงทุนในบริษัทย่อย บริษัทฯ เป็นผู้ถือหุ้นใหญ่ในบริษัท เฮลท์ลิงค์ จำกัด (Healthlink Co., Ltd.) ทำธุรกิจรีสอร์ทสุขภาพและบริการพักระยะยาวได้ (Long Stay) ชื่อ นอร์ทเทอรัน เฮอร์ริเทจ รีสอร์ท แอนด์ สปา (Northern Heritage Resort & Spa) ซึ่งเปิดบริการได้ 3 ปี มีผู้ใช้บริการเพิ่มขึ้นทุกปี เป็นชาวต่างประเทศประมาณร้อยละ 40 คาดว่าในปี 2548 ผลประกอบการจะมีกำไร

## 2) ข้อมูลทางการเงิน

### สินทรัพย์

สินทรัพย์หลักของบริษัทฯ ประกอบด้วยที่ดิน อาคาร โรงพยาบาล อาคารสำนักงาน ยานพาหนะ เครื่องมือทางการแพทย์ สินค้าคงคลัง ลูกหนี้ค่ารักษาพยาบาล เงินให้กู้ยืม และเงินลงทุนในบริษัทย่อยและบริษัทร่วม

### สภาพคล่อง

สภาพคล่องกระแสเงินสดของบริษัทในปี 2547 ดีกว่าปี 2546 โดยมีสัดส่วน 0.44 เท่า เพิ่มขึ้น 0.05 เท่า มีอัตราส่วนกระแสเงินสดเพิ่ม 0.11 เท่า ระยะเวลาการชำระหนี้เร็วขึ้น 1.78 วัน สัดส่วนของสินทรัพย์หมุนเวียนต่อหนี้สินหมุนเวียน 0.43 เท่า เพิ่มขึ้น 0.17 เท่า หนี้สินต่อส่วนของผู้ถือหุ้น 0.11 เท่า ลดลง 0.03 เท่า และไม่มีเงินกู้ยืมที่ต้องชำระคืน

### โครงสร้างเงินทุน

เงินทุนของบริษัท ได้จากการระดมทุนและกำไรสะสม ซึ่งขณะนี้บริษัทไม่มีนโยบายระดมทุนเพิ่ม และยังไม่มีการเปลี่ยนแปลงทุนจดทะเบียน

## 3) กราฟแสดงการเคลื่อนไหวของราคาหลักทรัพย์



รูปที่ 4.4 : กราฟแสดงการเคลื่อนไหวของราคาหลักทรัพย์ KDH ในช่วงปี ค.ศ. 1995 – 2005

#### 4.3.5 บริษัท เชียงใหม่ธุรกิจการแพทย์ จำกัด (มหาชน)

Chiang Mai Medical Services PCL ชื่อย่อ LNH

วันที่เข้าจดทะเบียนในตลาดหลักทรัพย์ : 17 ตุลาคม 2537

##### 1) ประเภทกิจการและลักษณะการดำเนินงาน

บริษัท เชียงใหม่ธุรกิจการแพทย์ จำกัด (มหาชน) เป็นผู้ดำเนินการ “โรงพยาบาลลานนา” ซึ่งเป็นโรงพยาบาลเอกชน ขนาด 180 เตียง ปัจจุบันโรงพยาบาลมีห้องตรวจโรคจำนวน 28 ห้อง สามารถให้บริการผู้ป่วยนอกได้ประมาณวันละ 600 คน มีผู้มาใช้บริการเฉลี่ยประมาณวันละ 500 คน และมีจำนวนผู้ป่วยในเฉลี่ยวันละประมาณ 85 คน โรงพยาบาลลานนาเป็นโรงพยาบาลที่ให้บริการรักษาโรคทั่วไป โดยคณะแพทย์ผู้เชี่ยวชาญเฉพาะโรคทุกสาขาพร้อมทั้งอุปกรณ์การรักษาและวินิจฉัยโรคที่ทันสมัย ซึ่งมีประสิทธิภาพสูงไว้คอยให้บริการตลอด 24 ชั่วโมง นอกจากนี้โรงพยาบาล ยังติดตั้งเครื่องอำนวยความสะดวกและอุปกรณ์ฉุกเฉินที่จำเป็นไว้ภายในห้องพักผู้ป่วยอย่างครบถ้วน

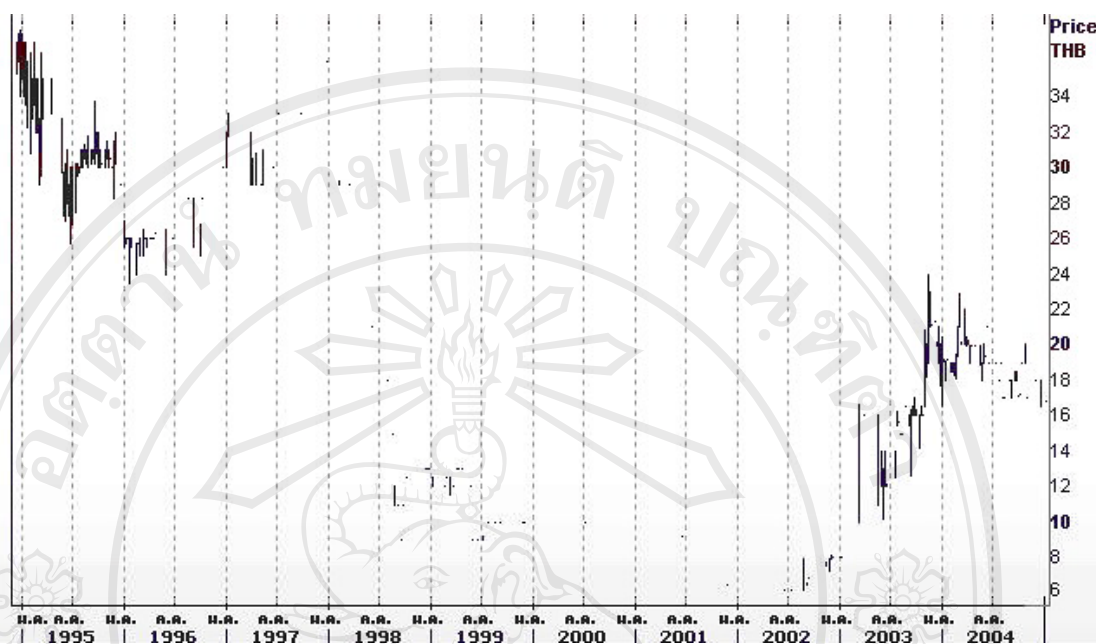
##### 2) ข้อมูลทางการเงิน

ในปี 2547 บริษัทฯ มีสินทรัพย์หมุนเวียนเพิ่มขึ้นจากปี 2546 มูลค่า 1.0 ล้านบาท สาเหตุหลักเนื่องมาจากมีเงินสดเงินฝากธนาคารคงเหลือเพิ่มขึ้น 1.1 ล้านบาท

แต่อย่างไรก็ตามหนี้สินรวมของบริษัทฯ ในปี 2547 ลดลงไปจากปี 2546 จำนวนประมาณ 6.7 ล้านบาท เนื่องจากการจ่ายชำระหนี้กู้ยืมในระหว่างปีรวมจำนวน 10 ล้านบาท เจ้าหนี้และค่าใช้จ่ายค้างจ่ายเพิ่มขึ้นจำนวน 0.5 ล้านบาท เนื่องจากมีผู้มาใช้บริการมากขึ้น และมีภาษีเงินได้นิติบุคคลค้างจ่าย 2.8 ล้านบาท ในส่วนของผู้ถือหุ้นของปี 2547 เพิ่มขึ้น 6.6 ล้านบาท เนื่องจากผลกำไรสุทธิของปี 2547 จำนวน 22 ล้านบาท และมีการจ่ายปันผลจำนวน 15 ล้านบาท

ผลการดำเนินงานของบริษัทฯ ประจำปี 2547 มีผลกำไรสุทธิ 21.59 ล้านบาท เมื่อเทียบกับปี 2546 ซึ่งมีผลกำไรสุทธิ 31.30 ล้านบาท จะเห็นว่าบริษัทฯ มีกำไรลดลง 9.72 ล้านบาท หรือร้อยละ 31 สาเหตุหลักเนื่องมาจากกำไรขั้นต้นเพิ่มขึ้น 5.37 ล้านบาท และดอกเบี้ยจ่ายลดลง 1.07 ล้านบาท ในขณะที่รายได้อื่นลดลง 5.33 ล้านบาท เนื่องจากในปี 2546 มีรายได้จากการกลับบัญชีขาดทุนจากการด้อยค่าของเงินลงทุน จำนวน 6.0 ล้านบาท ค่าใช้จ่ายในการบริหารเพิ่ม 4.55 ล้านบาท ภาษีเงินได้นิติบุคคลเพิ่มขึ้น 6.32 ล้านบาท

### 3) กราฟแสดงการเคลื่อนไหวของราคาหลักทรัพย์



รูปที่ : 4.5 กราฟแสดงการเคลื่อนไหวของราคาหลักทรัพย์ LNH ในช่วงปี ค.ศ. 1995 – 2005

#### 4.3.6 บริษัท โรงพยาบาลมหาชัย จำกัด (มหาชน)

Mahachai Hospital PCL ชื่อย่อ M-CHAI

วันที่เข้าจดทะเบียนในตลาดหลักทรัพย์ : 29 กรกฎาคม 2539

##### 1) ประเภทกิจการและลักษณะการดำเนินงาน

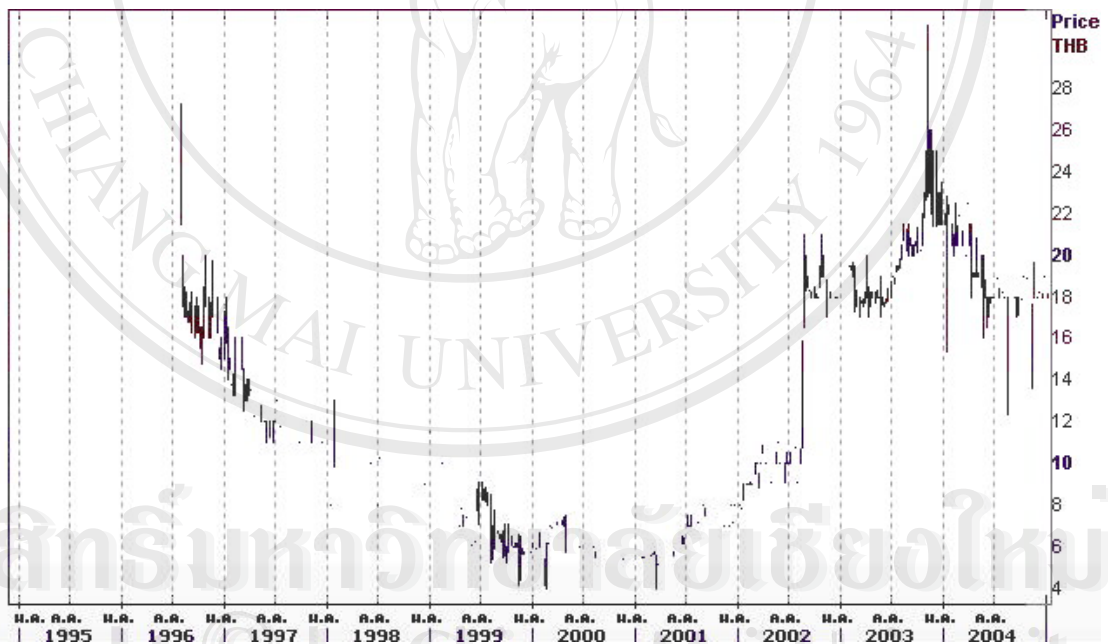
บริษัท โรงพยาบาลมหาชัย จำกัด (มหาชน) ประกอบธุรกิจโรงพยาบาลเอกชนในนาม “โรงพยาบาลมหาชัย” เริ่มเปิดให้บริการรักษาพยาบาลตั้งแต่ปี พ.ศ. 2532 ปัจจุบันมีจำนวนเตียงคนไข้ในรวม 180 เตียง

บริษัทย่อย 2 แห่ง และบริษัทในเครือ 1 แห่ง ประกอบธุรกิจประกอบธุรกิจโรงพยาบาลเอกชนเช่นกัน ได้แก่ บริษัท เพชรเกษมเวชกิจ จำกัด ในนามโรงพยาบาลมหาชัย 2, บริษัท เพชรบุรีเวชกิจ จำกัด ในนามโรงพยาบาลเพชรรัชต์ และบริษัท โรงพยาบาลแม่กลอง จำกัด ในนามโรงพยาบาลแม่กลอง 2 และบริษัทย่อย 1 แห่ง ประกอบกิจการจำหน่ายเวชภัณฑ์และวัสดุทางการแพทย์ในนาม บริษัท แพทย์ไทย 88 จำกัดบริษัทย่อยและบริษัทในเครือรวม 4 แห่งนี้ ดำเนินธุรกิจโรงพยาบาลมีจำนวนเตียงคนไข้ในรวม 500 เตียง ให้บริการรักษาพยาบาลตลอด 24

ชั่วโมง โดยคณะแพทย์ผู้เชี่ยวชาญพร้อมอุปกรณ์และเทคโนโลยีที่ทันสมัยและมีประสิทธิภาพเทียบเท่าโรงพยาบาลในกรุงเทพฯ

ปี พ.ศ. 2547 มีเหตุการณ์เกิดขึ้น ดังนี้ บริษัทได้ลงทุนซื้อหุ้นสามัญของ บริษัท เซาท์ เวสต์คาร์ดิแอกเซ็นเตอร์ จำกัด : ประกอบธุรกิจให้บริการการรักษาพยาบาล ทุนจดทะเบียน 10,000,000.-บาท (ชำระเต็ม) จำนวน 1,000,000 หุ้น ราคาหุ้นละ 10.-บาท ณ วันที่ 31 ธันวาคม 2547 บริษัทมีสัดส่วนการถือครองหุ้นจำนวน 180,000 หุ้น คิดเป็นสัดส่วนร้อยละ 18 จากจำนวนหุ้นทั้งหมด และบริษัทย่อย บริษัท แพทย์ไทย 88 จำกัด ได้ลงทุนซื้อหุ้นสามัญของ บริษัท เอ เอช เอ็น จำกัด:ประกอบธุรกิจให้บริการการรักษาพยาบาล ทุนจดทะเบียน 2,000,000.-บาท (ชำระเต็ม) จำนวน 200,000 หุ้น ราคาหุ้นละ 10.-บาท ณ วันที่ 31 ธันวาคม 2547 บริษัทมีสัดส่วนการถือครองหุ้นจำนวน 30,000 หุ้น คิดเป็นสัดส่วนร้อยละ 15 จากจำนวนหุ้นทั้งหมด

## 2) กราฟแสดงการเคลื่อนไหวของราคาหลักทรัพย์



รูปที่ 4.6 : กราฟแสดงการเคลื่อนไหวของราคาหลักทรัพย์ M-CHAI ในช่วงปี ค.ศ. 1995 – 2005



#### 4.3.7 บริษัท วัฒนาการแพทย์ จำกัด (มหาชน)

Wattana Karnpaet PCL ชื่อย่อ NEW

วันที่เข้าจดทะเบียนในตลาดหลักทรัพย์ : 23 สิงหาคม 2539

##### 1) ประเภทกิจการและลักษณะการดำเนินงาน

บริษัท วัฒนาการแพทย์ จำกัด (มหาชน) ประกอบธุรกิจหลักประเภทโรงพยาบาลเอกชนขนาด 100 เตียง ในจังหวัดอุดรธานี ภายใต้ชื่อ โรงพยาบาลนอร์ธอีสเทอร์น - วัฒนา เริ่มเปิดบริการเมื่อปี 2528 มีทุนจดทะเบียน 100 ล้านบาท เรียกชำระแล้ว 80 ล้านบาท

ปัจจัยเสี่ยงของกิจการโรงพยาบาล นอกจากสภาวะวิกฤตเศรษฐกิจ ซึ่งส่งผลโดยตรงต่อธุรกิจแล้วสภาวะการแข่งขันอย่างรุนแรงระหว่างโรงพยาบาลเอกชนซึ่งมีหลายแห่งในจังหวัดอุดรธานี เป็นปัจจัยสำคัญต่อการแข่งขันลูกค้าอย่างมากซึ่งบริษัทฯ แม้ได้เปิดดำเนินการมาอย่างเข้าปีที่ 20 เป็นที่ไว้วางใจและนิยมของลูกค้า บริษัทฯ ได้รับการรับรองคุณภาพมาตรฐาน ISO 9001-2000 เมื่อกลางปี 2544 บริษัทฯ ได้ปรับโครงสร้างหนี้ กับสถาบันการเงินครั้งที่ 1 เมื่อปี 2543 และครั้งที่ 2 เมื่อเมษายน 2547

คณะกรรมการบริษัท ประกอบด้วย กรรมการ 8 ท่าน แบ่งเป็น คณะกรรมการบริษัท 5 ท่าน และคณะกรรมการตรวจสอบ 3 ท่าน คณะกรรมการทุกท่านมาจากการอนุมัติของผู้ถือหุ้นในการประชุมสามัญประจำปี

##### 2) ข้อมูลทางการเงิน

ทรัพย์สินของบริษัท ประกอบด้วย ทรัพย์สินถาวร คือ ที่ดิน และอาคารโรงพยาบาล กับทรัพย์สินหมุนเวียน ซึ่งประกอบด้วย เครื่องมือ อุปกรณ์ทางการแพทย์ ยา เวชภัณฑ์ ลูกหนี้การค้า ซึ่งมูลค่าสินทรัพย์สุทธิ ต่อหุ้น ณ 31 ธันวาคม 2547 = 7.17 บาท

ผลการดำเนินงานของปี 2547 รายรับมากกว่าปี 2546 = 6,261,885.76 .- บาท

สินทรัพย์

ในรอบบัญชีปี 2547 บริษัทมีมูลค่าของสินทรัพย์รวม เท่ากับ 365,331 ล้านบาท ลดลงจากปี 2546 ซึ่งมีมูลค่าเท่ากับ 389,646 ล้านบาท หรือลดลงร้อยละ 6.24 โดยลดลงตามรายการ ดังนี้ :- เงินสดและเงินฝากธนาคาร ในปี 2547 เท่ากับ 0.612 ล้านบาท ลดลงจากปี 2546 ซึ่งมีมูลค่า 4.878 ล้านบาท หรือลดลงร้อยละ 87.46 ลูกหนี้การค้าลดลงประมาณร้อยละ 4.55 ลูกหนี้และเงินให้กู้ยืมบริษัทที่เกี่ยวข้องกันลดลงจาก 16,820 ล้านบาทในปี 2546 เหลือ 0 บาท ในปี 2547 ได้ตั้ง

สำรวจค่าเพื่อหนี้สูญเต็มจำนวน ในไตรมาส 2 ปี 2547 สินค้าคงเหลือเพิ่มขึ้นประมาณร้อยละ 18.48 สินทรัพย์หมุนเวียนอื่นลดลงประมาณ 13.21 ที่ดิน อาคาร อุปกรณ์เครื่องมือแพทย์อื่นๆ ลดลงประมาณร้อยละ 1.01 เป็นการลดลงของค่าเสื่อมราคาของสินทรัพย์ตามปกติ เงินค้ำประกันเพิ่มขึ้นประมาณร้อยละ 1.79 เพิ่มเพราะเป็นการค้ำประกันประกันสังคมปี 2548 ใหม่ ส่วนสินทรัพย์ไม่หมุนเวียนอื่นเป็นรายการเงินประกันสัญญาของบลทูน จำนวน 0.71 บาท และเงินประกันการใช้โทรศัพท์ จำนวน 0.111 บาท สองรายการนี้ไม่เคลื่อนไหวเท่าเดิม

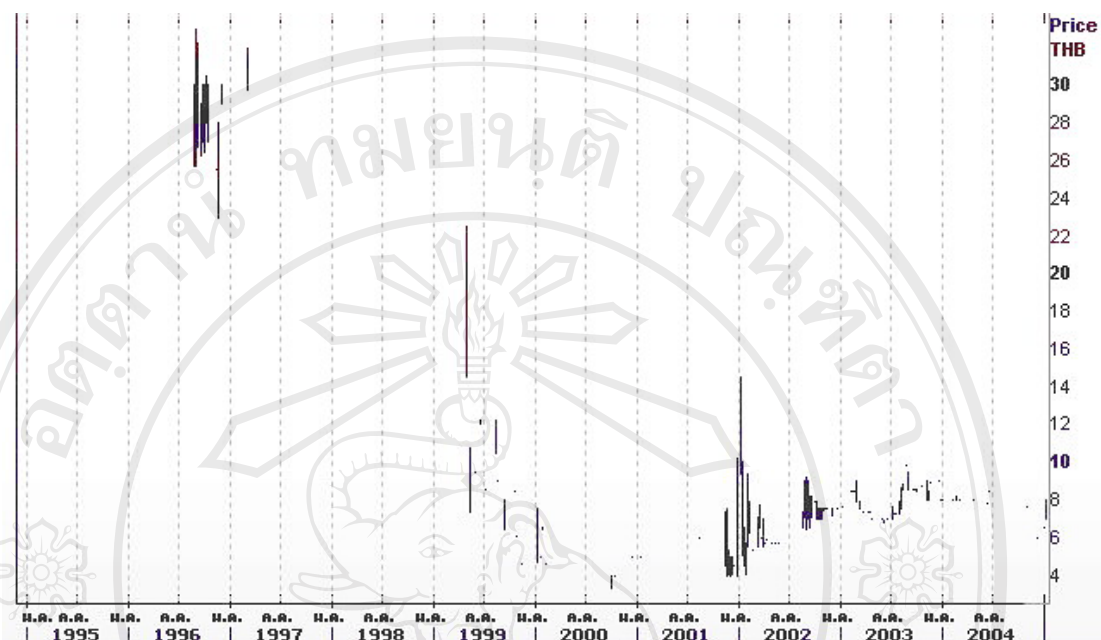
### หนี้สิน

ทางด้านหนี้สินรวม ในรอบปีบัญชี 2547 เพิ่มขึ้นจากปี 2546 คิดเป็นร้อยละ 0.38 โดยมีรายละเอียดดังนี้ เงินเบิกเกินบัญชีธนาคารเพิ่มขึ้นประมาณร้อยละ 31.25 ส่วนใหญ่เป็นการเพิ่มขึ้นในเรื่องการจ่ายค่ายาเวชภัณฑ์มาก สังเกตได้จากเจ้าหนี้การค้าที่เพิ่มขึ้นประมาณร้อยละ 10.33 ส่วนของหนี้ระยะยาวที่ถึงกำหนดชำระในปี 1 ปี ลดลงประมาณร้อยละ 89.66 เนื่องจากในปี 2547 คงเหลือแต่หนี้ของธนาคารพาณิชย์แห่งหนึ่งที่ยังคงจ่ายชำระตามกำหนดอยู่ ส่วนหนี้สินหมุนเวียนอื่น ลดลงร้อยละ 31.94 เป็นการลดลงของเงินประกันพนักงานทั้งหมดและค่าใช้จ่ายค้างจ่ายของปี 2547 ก็มีจำนวนน้อยลง ในปี 2547 บริษัทฯ ได้กู้เงินกรรมการ เพิ่มขึ้นอีกประมาณร้อยละ 61.95 อัตราดอกเบี้ยที่คิด คือร้อยละ 5.9 ต่อปี ส่วนเจ้าหนี้เข้าซื้อเป็นรายการเข้าซื้อ รถซีตรองใหม่ในปี 2547 เพื่อใช้ในการออกเยี่ยมผู้ป่วยที่บ้าน ราคาทุนประมาณ 7 แสนบาท ส่วนหนี้สินภาษีเงินได้รอการตัดบัญชีลดลงประมาณ ร้อยละ 11.74

### ส่วนของผู้ถือหุ้น

ทางด้านส่วนของผู้ถือหุ้น ส่วนเกินทุนจากการตีราคาสินทรัพย์เพิ่ม ลดลงร้อยละ 11.72 จาก 26.61 ล้านบาท เป็น 23.49 ล้านบาท หนี้สินภาษีเงินได้รอการตัดบัญชีลดลงร้อยละ 11.74 เช่นกัน ทางด้านขาดทุนสะสมเพิ่มขึ้นจากขาดทุน (142.04) ล้านบาท เป็น (164.39) ล้านบาท ส่งผลให้ส่วนของผู้ถือหุ้นรวม ลดลงจาก 82.87 ล้านบาท เป็น 57.40 ล้านบาท

### 3) กราฟแสดงการเคลื่อนไหวของราคาหลักทรัพย์



รูปที่ : 4.7 : กราฟแสดงการเคลื่อนไหวของราคาหลักทรัพย์ NEW ในช่วงปี ค.ศ. 1995 – 2005

#### 4.3.8 บริษัท โรงพยาบาลนนทเวช จำกัด (มหาชน)

Nonthavej Hospital PCL ชื่อย่อ NTV

วันที่เข้าจดทะเบียนในตลาดหลักทรัพย์ : 16 สิงหาคม 2537

##### 1) ประเภทกิจการและลักษณะการดำเนินงาน

บริษัท โรงพยาบาลนนทเวช จำกัด (มหาชน) ประกอบกิจการโรงพยาบาลเอกชน ขนาด 280 เตียง มีทุนจดทะเบียนทั้งสิ้น 160 ล้านบาท เปิดดำเนินการเมื่อ วันที่ 3 กันยายน 2524 เข้าจดทะเบียนในตลาดหลักทรัพย์ตั้งแต่ปี 2536 เปิดให้บริการด้านการรักษาพยาบาล โรคทั่วไป (General Hospital) ทุกสาขา โดยคณะแพทย์ผู้เชี่ยวชาญเฉพาะทางทุกสาขาพร้อม เครื่องมือและอุปกรณ์การแพทย์ที่ทันสมัย ทีมงานที่มีความพร้อมและบุคลากรที่ได้รับการฝึกอบรม เพื่อการวินิจฉัยและบำบัดรักษา ให้บริการรพพยาบาลพร้อมรับ—ส่ง ผู้ป่วยทั่วประเทศ มีศูนย์ ตรวจสุขภาพที่เป็นสัดส่วนแยกต่างหากจากคลินิกอื่นมีรถเอกซเรย์เคลื่อนที่ให้บริการร่วมกับการตรวจสุขภาพนอกสถานที่

ด้วยความมุ่งมั่นของบริษัทที่จะเสนอบริการที่มีคุณภาพได้มาตรฐาน ที่มุ่งตอบสนองต่อความต้องการและยึดลูกค้าเป็นศูนย์กลาง อันเป็นหนึ่งในจรรยาบรรณหลักในการดำเนินธุรกิจของบริษัท ทำให้บริษัทดำเนินการพัฒนาในทุกกระบวนการ ทั้งกระบวนการรักษาพยาบาลและกระบวนการสนับสนุนต่างๆอย่างต่อเนื่อง รวมถึงได้มีการพัฒนาบริการต่างๆของบริษัทให้ครอบคลุมให้เป็นการรักษาพยาบาลที่ครบวงจรในทุกๆสาขา โดยนำเทคโนโลยีที่ทันสมัยและมีประสิทธิภาพ พร้อมกับการคัดสรรบุคลากรทางการแพทย์ในทุกสาขาเข้ามาช่วย เพื่อเป็นการเพิ่มศักยภาพในการรักษาพยาบาลให้มากยิ่งขึ้น ที่ผ่านมามีบริษัทได้เปิดให้บริการศูนย์ผ่าตัดผ่านกล้องทางนรีเวชขึ้น ซึ่งได้ผลตอบรับจากผู้รับบริการเป็นอย่างดีทำให้มีชื่อเสียงเป็นที่รู้จัก ในปีนี้บริษัทได้เปิดให้บริการศูนย์ต่างๆอาทิเช่น ศูนย์หัวใจโรงพยาบาลนนทเวช ศูนย์กระดูกและข้อ และจะทยอยเปิดให้บริการในศูนย์ต่างๆเพิ่มในต้นปี 2548 เช่น ศูนย์ระบบทางเดินหายใจ ศูนย์ระบบทางเดินอาหาร และศูนย์เบาหวานเป็นต้น เพื่อเพิ่มทางเลือกใหม่ให้กับผู้ใช้บริการ

## 2) ข้อมูลทางการเงิน

ผลประกอบการในปี 2547 ที่ผ่านมานั้นบริษัทมีรายได้จากกิจการรักษาพยาบาลสูงกว่าปีก่อนกล่าวคือมีรายได้จากกิจการรักษาพยาบาลรวม 736.01 ล้านบาทเพิ่มขึ้นจากปีก่อน 126.67 ล้านบาทคิดเป็นร้อยละ 20.79 มีกำไรสุทธิจากการดำเนินงานจำนวน 85.75 ล้านบาทเพิ่มจากปีก่อน 9.37 ล้านบาทคิดเป็นร้อยละ 12.27

### สินทรัพย์รวม

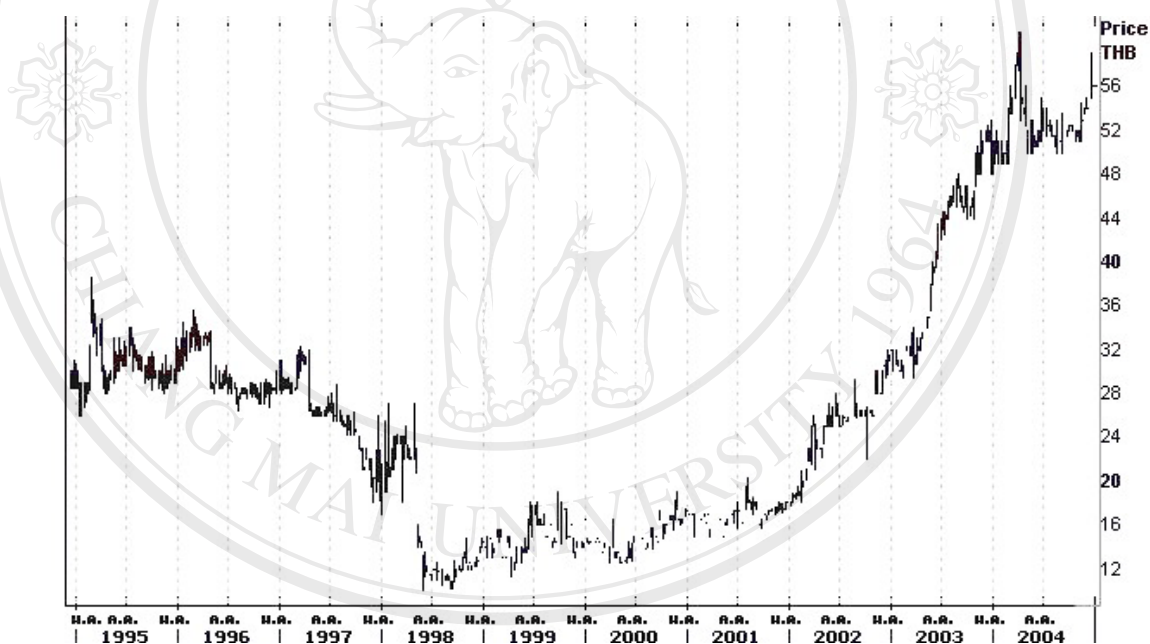
ณ วันที่ 31 ธันวาคม 2547 มีจำนวน 674,994,783 บาท เปรียบเทียบกับสิ้นปี 2546 เพิ่มขึ้น 42,206,709 บาท โดยมีการเปลี่ยนแปลงที่มีนัยสำคัญ ลูกหนี้การค้า-สุทธิ บริษัทได้ดำเนินการแยกตามอายุลูกหนี้ค้างชำระ ณ วันสิ้นปี 2547 โดยมีลูกหนี้การค้าทั้งสิ้น ก่อนหักค่าเผื่อหนี้สงสัยจะสูญ จำนวน 36,311,979 บาท เพิ่มขึ้นจากปีก่อน 2,148,609 บาท แต่จำนวนค่าเผื่อหนี้สงสัยจะสูญที่บริษัทบันทึกในปี 2547 มีจำนวน 7,780,234 บาท ต่ำกว่าปี 2546 ที่บันทึกไว้ 8,210,271 บาท

### สภาพคล่อง

ณ วันที่ 31 ธันวาคม 2547 บริษัทมีเงินสดและรายการเทียบเท่าเงินสดจำนวน 46,538,082 บาท เพิ่มขึ้นจากปีก่อน 10,195,782 บาท เป็นผลมาจาก บริษัทได้รับเงินสดสุทธิจากกิจกรรมดำเนินงานจำนวน 146,601,136 บาทใช้เงินสดไปเพื่อกิจกรรมการลงทุน โดยลงทุนส่วนใหญ่ในการปรับปรุงอาคารและซื้อเครื่องมือทางการแพทย์ จำนวน 74,805,354 บาท และสำหรับการจ่ายเงินปันผลจำนวน 61,600,000 บาท

บริษัทมีสภาพคล่องทางการเงินในแต่ละปีดังนี้ ณ สิ้นปี 2547 มีอัตราส่วนสภาพคล่อง 1.86 เท่า ปี 2546 2.37 เท่า และ 2.48 เท่าในปี 2545 มีอัตรการหมุนเวียนลูกหนี้การค้าของบริษัทปี 2547 เป็น 20.89 เท่า, 18.42 เท่า ในปี 2546 และ 16.06 เท่าในปี 2545 ระยะเวลาในการเก็บหนี้เฉลี่ยในปี 2547 อยู่ที่ 17.23 วัน ลดลงจากปีก่อนๆ ซึ่งเฉลี่ยอยู่ที่ 19-23 วัน แสดงให้เห็นว่าบริษัทได้มีการบริหารจัดการด้านลูกหนี้การค้าได้มีประสิทธิภาพดีขึ้นเป็นลำดับ ในปี 2547 อัตราการหมุนเวียนสินค้าคงเหลือ 19.45 เท่าลดลงจากปีก่อนเล็กน้อยทั้งนี้เนื่องจาก เมื่อปลายปี 2547 บริษัทได้มีการสั่งซื้อสินค้าเก็บในคลัง เกินกว่าจุดต่ำสุดที่กำหนดไว้ ทั้งนี้เนื่องจากบริษัทได้รับข้อเสนอในการซื้อที่ดี จะช่วยให้บริษัทสามารถประหยัดต้นทุนในอนาคตได้

### 3) กราฟแสดงการเคลื่อนไหวของราคาหลักทรัพย์



รูปที่ 4.8 : กราฟแสดงการเคลื่อนไหวของราคาหลักทรัพย์ NTV ในช่วงปี ค.ศ. 1995 – 2004

#### 4.3.9 บริษัท โรงพยาบาลรามคำแหง จำกัด (มหาชน)

**Ramkhamhaeng Hospital PCL ชื่อย่อ RAM**

**วันที่เข้าจดทะเบียนในตลาดหลักทรัพย์ : 13 กันยายน 2534**

##### 1) ประเภทกิจการและลักษณะการดำเนินงาน

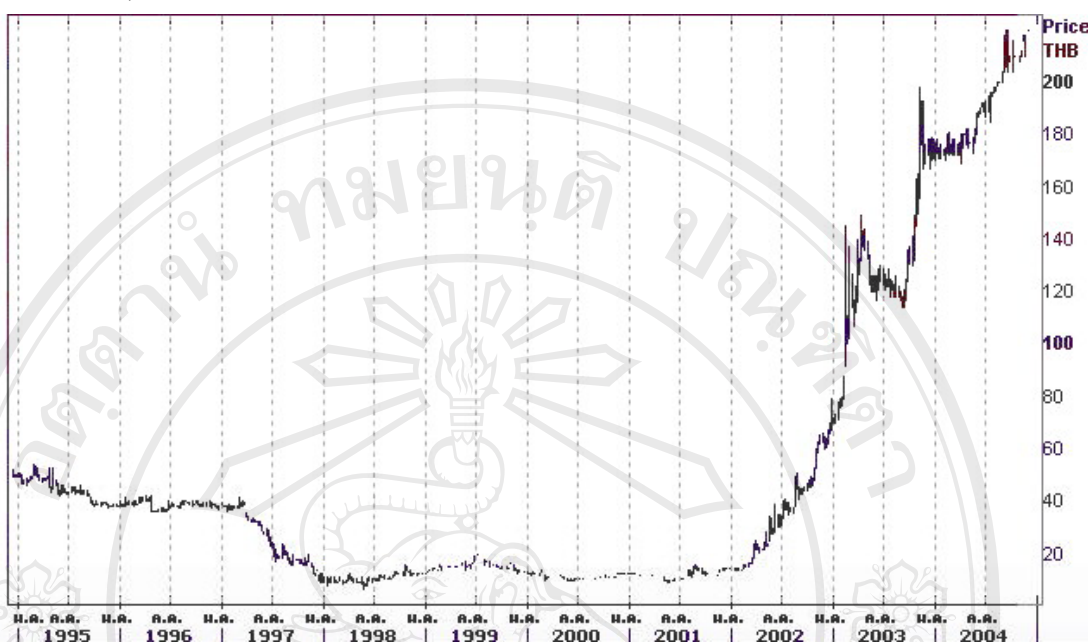
บริษัท โรงพยาบาลรามคำแหง จำกัด (มหาชน) ประกอบธุรกิจโรงพยาบาลเอกชน ประเภท General Hospital ขนาด 300 เตียง ให้บริการรักษาพยาบาลโรคทั่วไปทุกสาขา โดยคณะแพทย์ผู้เชี่ยวชาญเฉพาะโรคทุกสาขาพร้อมเครื่องมือการรักษาและวินิจฉัยโรคที่ทันสมัยและมีประสิทธิภาพสูง เปิดให้บริการรักษาผู้ป่วยนอกและในตลอด 24 ชั่วโมง มีรพพยาบาลคอยรับ-ส่งผู้ป่วยตลอดเวลา ปัจจุบัน โรงพยาบาลรามคำแหงเป็นโรงพยาบาลเอกชนขนาดใหญ่ที่มีชื่อเสียงดีแห่งหนึ่ง

ปัจจัยสำเร็จหลักของธุรกิจโรงพยาบาลอยู่ที่ภาพลักษณ์ของคุณภาพการให้บริการที่ดี ทันสมัยและการบริหารทางการเงินที่แข็งแกร่ง ทางโรงพยาบาลรามคำแหงเป็นโรงพยาบาลหนึ่งที่ประสบความสำเร็จในเรื่องนี้ จะเห็นได้จากกรณีที่โรงพยาบาลสามารถผ่านพ้นวิกฤตการณ์ด้านเศรษฐกิจในช่วงหลายปีที่ผ่านมาได้และมีการเจริญเติบโตอย่างต่อเนื่องในอัตราที่น่าพอใจ

##### 2) ข้อมูลทางการเงิน

สำหรับผลการดำเนินงานในปี 2547 เฉพาะบริษัท โรงพยาบาลรามคำแหง จำกัด (มหาชน) มีรายได้จากการดำเนินงานโรงพยาบาล 1,349.62 ล้านบาท เมื่อเปรียบเทียบกับปี 2546 ซึ่งมีจำนวน 1,099.80 ล้านบาท เพิ่มขึ้น 249.82 ล้านบาท หรือเพิ่มขึ้นร้อยละ 22.72 อัตราส่วนของต้นทุนขายและค่าใช้จ่ายในการบริหารต่อรายได้ลดลงร้อยละ 0.8 ทั้งนี้เนื่องจากบริษัทสามารถบริหารต้นทุนขายให้มีประสิทธิภาพดีขึ้น และยังคงคุณภาพไว้ให้เหมือนเดิม นอกจากนี้บริษัทยังได้รับส่วนแบ่งกำไรจากเงินลงทุนในบริษัทย่อยและบริษัทร่วมจำนวน 42.60 ล้านบาท ในปี 2547 บริษัทมีกำไรสุทธิเพิ่มขึ้นจากปี 2546 จำนวนสูงถึง 106.74 ล้านบาท และมีอัตรากำไรสุทธิเติบโตทางด้านรายได้สูงถึงร้อยละ 22.72 เมื่อเปรียบเทียบกับปีก่อน

### 3) กราฟแสดงการเคลื่อนไหวของราคาหลักทรัพย์



รูปที่ 4.9 : กราฟแสดงการเคลื่อนไหวของราคาหลักทรัพย์ RAM ในช่วงปี ค.ศ. 1995 – 2004

#### 4.3.10 บริษัท สิครินทร์ จำกัด (มหาชน)

Sikarin PCL ชื่อย่อ SKR

วันที่เข้าจดทะเบียนในตลาดหลักทรัพย์ : 4 มกราคม 2531

##### 1) ประเภทกิจการและลักษณะการดำเนินงาน

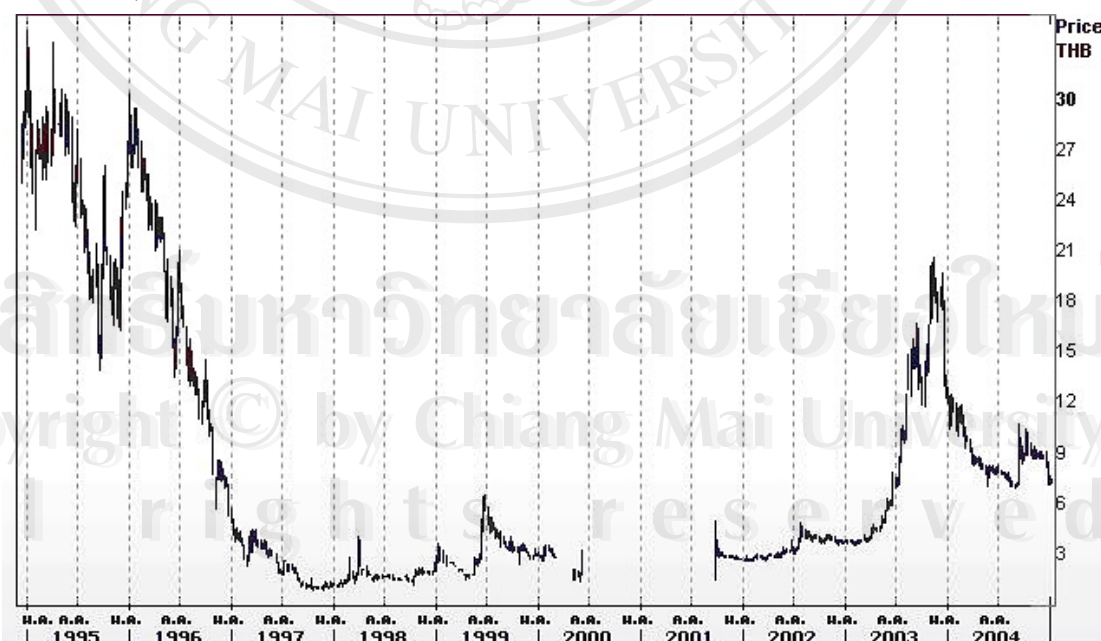
บริษัท สิครินทร์ จำกัด (มหาชน) (“บริษัท”) เดิมชื่อ บริษัท ลำโรงการแพทย์ จำกัด ก่อตั้งขึ้นเมื่อวันที่ 15 มีนาคม 2522 ด้วยทุนจดทะเบียนเริ่มแรกจำนวน 16 ล้านบาท ในปี 2535 ได้เปลี่ยนชื่อเป็น “บริษัท สิครินทร์ จำกัด (มหาชน) จนถึงปัจจุบัน ทั้งนี้มีโรงพยาบาลภายใต้การดำเนินงาน 2 แห่ง คือ โรงพยาบาลสิครินทร์ และโรงพยาบาลรัชนีทร์ โรงพยาบาลสิครินทร์ เป็นโรงพยาบาลขนาด 180 เตียง และปัจจุบันมีศักยภาพรองรับผู้ป่วยนอกได้จำนวน 2,000 คนต่อวัน ส่วนโรงพยาบาลรัชนีทร์ เป็นโรงพยาบาลขนาด 100 เตียง โดยเปิดให้บริการจริงจำนวน 70 เตียงและมีศักยภาพรองรับผู้ป่วยนอกได้จำนวน 600 คนต่อวัน โรงพยาบาลทั้งสองแห่งมีแพทย์ผู้เชี่ยวชาญครบทุกสาขา และเปิดให้บริการตลอด 24 ชั่วโมง นอกจากนี้ บริษัทมีเงินลงทุนในบริษัทร่วม 4 แห่ง คือ บริษัท โรงพยาบาล สิครินทร์ หาดใหญ่ จำกัด บริษัท โรงพยาบาล เทพารักษ์ จำกัด (มหาชน) บริษัท เขาใหญ่สปา จำกัด และบริษัท เซอร์จิเทค จำกัด

เนื่องจากผลของวิกฤตการณ์ทางเศรษฐกิจที่เกิดขึ้นในปี 2540 ทำให้บริษัทและบริษัทย่อยในขณะนั้นต่างประสบกับภาวะการขาดทุนจำนวนมาก ทำให้งบการเงิน ณ สิ้นปี 2542 บริษัทมีขาดทุนสะสมเกินทุนจำนวน 317.41 ล้านบาท จึงเป็นผลให้บริษัทเข้าข่ายอาจถูกเพิกถอนจากตลาดหลักทรัพย์แห่งประเทศไทย และถูกย้ายหลักทรัพย์ไปอยู่ภายใต้หมวด REHABCO ตั้งแต่วันที่ 9 มีนาคม 2543 และเมื่อวันที่ 26 สิงหาคม 2546 ตลาดหลักทรัพย์แห่งประเทศไทยจึงเห็นควรให้บริษัทพ้นเกณฑ์การเพิกถอน และย้ายการซื้อขายหลักทรัพย์ของบริษัทจากหมวด REHABCO กลับไปยังหมวดการแพทย์

## 2) ข้อมูลทางการเงิน

ผลการดำเนินงานในปี 2547 บริษัทมีรายได้รวมจำนวน 879.49 ล้านบาท เพิ่มขึ้นจากปี 2546 คิดเป็นร้อยละ 11.58 แบ่งเป็นรายได้จากการรักษาพยาบาลจำนวน 803.36 ล้านบาท คิดเป็นสัดส่วนร้อยละ 91.34 ของรายได้รวม รายได้จากการขายอาหารและเครื่องดื่มจำนวน 18.11 ล้านบาท และรายได้อื่นจำนวน 58.02 ล้านบาท บริษัท ฯ มีผลกำไรสุทธิในปี 2547 จำนวน 96.61 ล้านบาท ลดลงจากปี 2546 ซึ่งมีกำไรสุทธิ 97.23 ล้านบาท ทั้งนี้กำไรสุทธิในปี 2547 แสดงผลการดำเนินงานที่ได้หักภาษีเงินได้นิติบุคคล จำนวน 6.35 ล้านบาท เนื่องจากผลขาดทุนสะสมยกมาทางภาษีได้สิ้นสุดลงในปี 2546 ที่ผ่านมา

## 3) กราฟแสดงการเคลื่อนไหวของราคาหลักทรัพย์



รูปที่ 4.10 : กราฟแสดงการเคลื่อนไหวของราคาหลักทรัพย์ SKR ในช่วงปี ค.ศ. 1995 — 2004



#### 4.3.11 บริษัท สมิติเวช จำกัด (มหาชน)

Samitivej PCL ชื่อย่อ SVH

วันที่เข้าจดทะเบียนในตลาดหลักทรัพย์ : 15 มิถุนายน 2533

##### 1) ประเภทกิจการและลักษณะการดำเนินงาน

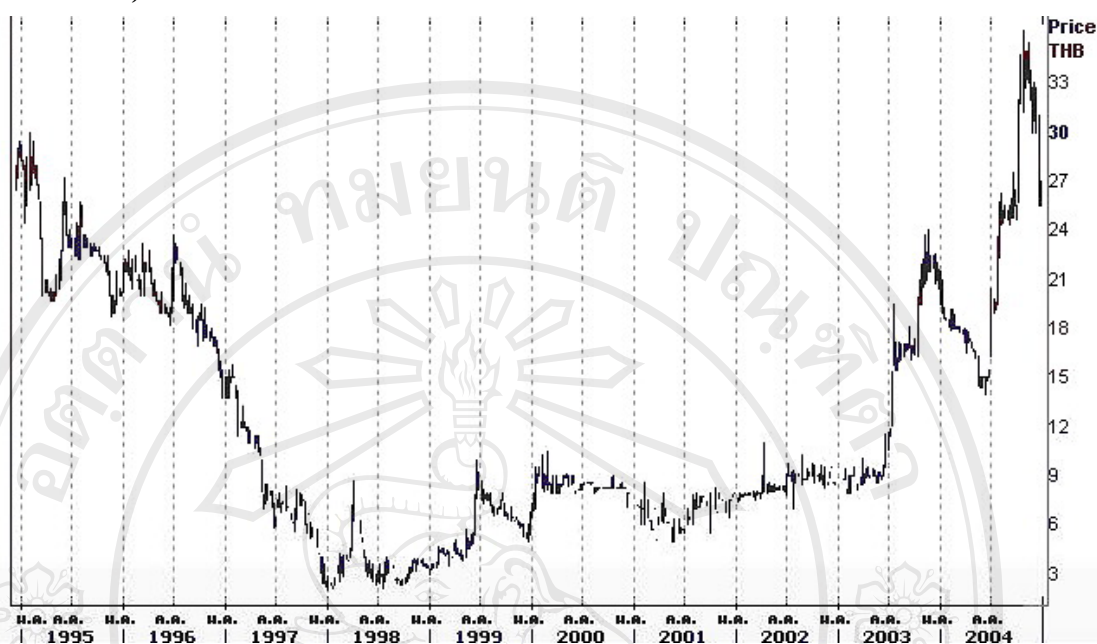
บริษัท สมิติเวช จำกัด (มหาชน) มีทุนจดทะเบียนและทุนชำระแล้ว 1,000 ล้านบาท ดำเนินธุรกิจโรงพยาบาลเอกชนมานานกว่า 26 ปี ประกอบด้วย โรงพยาบาลในนามของ โรงพยาบาลสมิติเวช สุขุมวิท และ โรงพยาบาลสมิติเวช ศรีนครินทร์ บริษัทฯ ได้ปรับหรือ Re-Focus แผนการดำเนินงานของ โรงพยาบาลสมิติเวช ศรีนครินทร์ใหม่ โดยมีเป้าหมายจะขยายการบริการให้ผู้ป่วยเด็กอย่างครบวงจรในระดับตติยภูมิ (Tertiary Care) และเพื่อเป็นศูนย์ส่งเสริมสุขภาพและพัฒนาเด็กแรกเกิดจนถึงเติบโตใหญ่ ภายใต้หลักการว่า “โรงพยาบาลของเด็กๆ และครอบครัว” โดยได้ดำเนินการเปิดศูนย์บริการเฉพาะทางต่อเนื่องเมื่อวันที่ 18 พฤษภาคม 2543 บริษัทฯ พร้อมด้วย โรงพยาบาลสมิติเวช สุขุมวิท และ โรงพยาบาลสมิติเวช ศรีนครินทร์ ได้รับการรับรองมาตรฐานระบบ ISO 9002 จากบริษัท Bureau Veritus (Thailand) และเมื่อวันที่ 16 ธันวาคม 2546 โรงพยาบาลสมิติเวช สุขุมวิท และ โรงพยาบาลสมิติเวช ศรีนครินทร์ ได้รับการรับรองกระบวนการคุณภาพโรงพยาบาลจากสถาบันพัฒนาและรับรองคุณภาพ โรงพยาบาล (The Institute of Hospital Quality Improvement & Association (HA – Thailand)) และต่อมาเมื่อวันที่ 23 สิงหาคม 2547 โรงพยาบาลสมิติเวช สุขุมวิท ได้รับรางวัล Prime Minister’s Export Award ประเภท บริการดีเด่นประจำปี 2547

ในปี 2547 บริษัท กรุงเทพดุสิตเวชการ จำกัด (มหาชน) ผู้ถือหุ้นรายใหญ่ของบริษัทฯ โดยถือหุ้นเท่ากับร้อยละ 92.91 ของทุนจดทะเบียน

##### 2) ข้อมูลทางการเงิน

ผลการดำเนินงานของปี 2547 บริษัทฯ มีผลกำไรสุทธิรวม 265.21 ล้านบาท ประกอบด้วย กำไรจากผลการดำเนินงาน 37.15 ล้านบาท และรายการซึ่งเกิดจากการปรับรายการขาดทุนจากการด้อยค่าของที่ดิน จำนวน 228.06 ล้านบาท ตามที่บริษัทฯ ได้ประเมินราคาทรัพย์สินใหม่ ช่วงปลายปี บริษัทฯ มีรายได้รวม 2,572 ล้านบาท เพิ่มขึ้นจากปี 2546 เท่ากับร้อยละ 39.1 มีต้นทุนและค่าใช้จ่ายรวม 2,225 ล้านบาท เพิ่มขึ้นจากปีก่อนเท่ากับร้อยละ 23.4 ซึ่งเพิ่มขึ้นตามสัดส่วนของรายได้ และมีกำไรเบื้องต้น (EBITDA) จำนวน 585 ล้านบาท เพิ่มขึ้นจากปี 2546 เท่ากับร้อยละ 135.9

### 3) กราฟแสดงการเคลื่อนไหวของราคาหลักทรัพย์



รูปที่ 4.11 : กราฟแสดงการเคลื่อนไหวของราคาหลักทรัพย์ SVH ในช่วงปี ค.ศ. 1995 – 2004

#### 4.3.12 บริษัท โรงพยาบาลวิภาวดี จำกัด (มหาชน)

Vibhavadi Medical Center PCL ชื่อย่อ VIBHA

วันที่เข้าจดทะเบียนในตลาดหลักทรัพย์ : 26 มีนาคม 2535

#### 1) ประเภทกิจการและลักษณะการดำเนินงาน

บริษัท โรงพยาบาลวิภาวดี จำกัด (มหาชน) (VIBHA) เริ่มดำเนินการเมื่อวันที่ 1 มีนาคม 2529 ด้วยทุนจดทะเบียนเริ่มแรก หนึ่งร้อยล้านบาท โดยมีวัตถุประสงค์ที่จะดำเนินการสถานพยาบาลเอกชนภายใต้ชื่อ “โรงพยาบาลวิภาวดี” โดย ณ วันที่ 31 ธันวาคม 2547 บริษัทมีทุนจดทะเบียน 720,190,300 บาท แบ่งเป็นหุ้นสามัญจำนวน 720,190,300 หุ้น มูลค่าหุ้นละ 1 บาท ทุนชำระแล้ว 578,321,780 บาท แบ่งเป็นหุ้นสามัญจำนวน 578,321,780 หุ้นมูลค่าหุ้นละ 1 บาท สินทรัพย์รวม 1,387,000,690 บาท ส่วนของผู้ถือหุ้น 1,167,483,085 บาท รายได้รวม 639,395,772 บาท กำไรสุทธิ 60,680,994 บาท และมีแพทย์ประจำ 40 คน และแพทย์ที่ปรึกษาจำนวน 250 คน เกสเซอร์ 8 คน เจ้าหน้าที่เทคนิค และพนักงานประจำ 633 คน

โรงพยาบาลวิภาวดีเป็นโรงพยาบาลเอกชนขนาดใหญ่ ที่มีความพร้อมทั้งทางด้านแพทย์ เกษัตริกร เจ้าหน้าที่เทคนิค อุปกรณ์และเครื่องมือทางการแพทย์ที่ทันสมัย รวมทั้งได้นำระบบคุณภาพเข้ามาใช้ในการให้บริการ โดยบริษัทได้รับการรับรองมาตรฐาน ISO 9001: 2000

## 2) ข้อมูลทางการเงิน

ผลประกอบการปี 2547 ที่ผ่านมามีรายได้เพิ่มขึ้น โดยมีรายได้จากการรักษาพยาบาลเฉพาะบริษัทเป็นเงิน 591.68ล้านบาท เพิ่มขึ้นจากปี 2546 จำนวน 68.28 ล้านบาท คิดเป็นร้อยละ 13.04 กำไรสุทธิสูงกว่าปี 2546(ก่อนการปรับปรุง) ถึงร้อยละ 42.67 บริษัทมีสภาพคล่องทางการเงินสูง

## 3) กราฟแสดงการเคลื่อนไหวของราคาหลักทรัพย์



รูปที่ 4.12 : กราฟแสดงการเคลื่อนไหวของราคาหลักทรัพย์ VIBHA ในช่วงปี ค.ศ. 1995 – 2004