

บทที่ 2

ทฤษฎีและงานวิจัยที่เกี่ยวข้อง

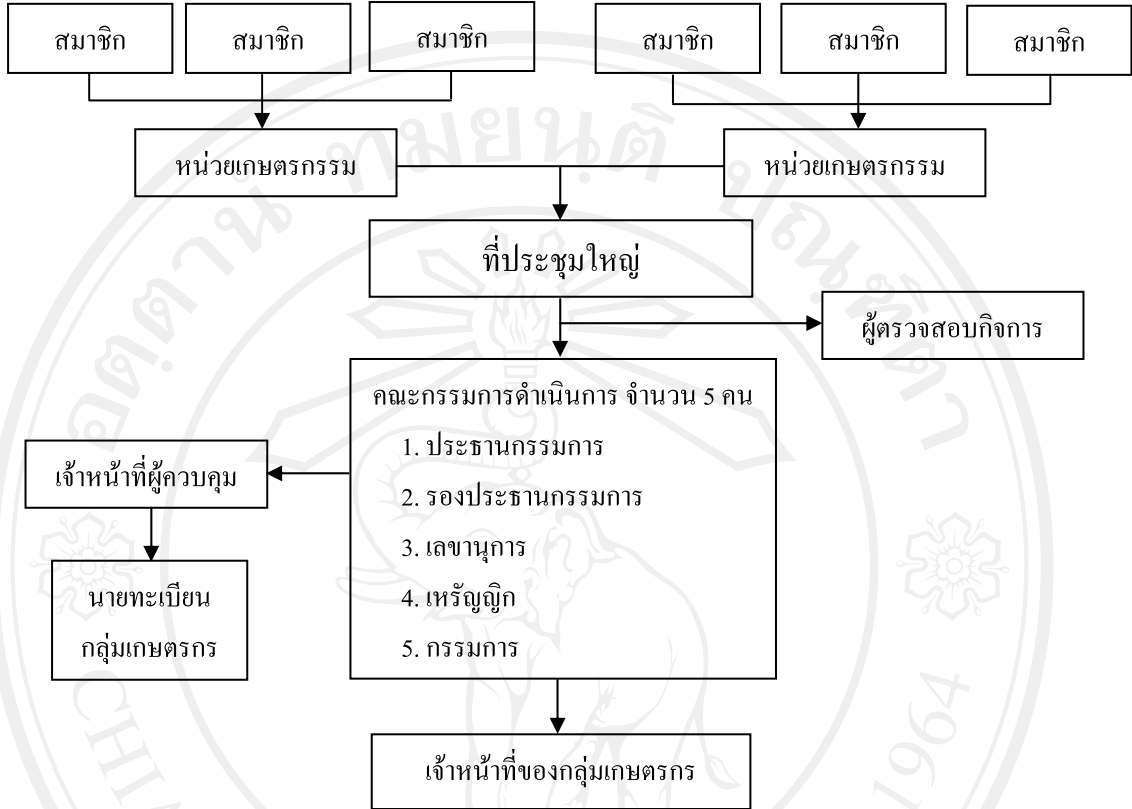
2.1 แนวคิดและทฤษฎีที่เกี่ยวข้อง

2.1.1 แนวคิดเกี่ยวกับโครงสร้างการบริหารงานของกลุ่มเกษตรกร

กลุ่มเกษตรกรเป็นองค์การหรือสถาบันหนึ่ง ประกอบด้วยบุคคลหลายคนมาปฏิบัติงานร่วมกัน กล่าวคือมีโครงสร้างภายในของกลุ่มเอง อันประกอบด้วยสมาชิก หน่วยเกษตรกรรม คณะกรรมการดำเนินการ ผู้ตรวจสอบกิจการ และเจ้าหน้าที่ของกลุ่มเกษตรกร ซึ่งแต่ละฝ่ายจะมีขอบเขตแห่งอำนาจหน้าที่ความรับผิดชอบต่างกัน นอกจากนี้กลุ่มเกษตรกรยังจะต้องปฏิบัติงานร่วมกับบุคคลภายนอกกลุ่มเกษตรกรตามที่ประกาศของคณะปฏิวัติฉบับที่ 141 พ.ศ.2515 ได้กำหนดไว้ นั่นคือ กลุ่มเกษตรกรต้องได้รับความเห็นชอบจากนายทะเบียนกลุ่มเกษตรกรหรือพนักงานเจ้าหน้าที่ผู้ควบคุมก่อน จึงจะสามารถนำไปปฏิบัติหรือดำเนินงานได้โดยไม่ผิดกฎหมาย และข้อบังคับกลุ่มเกษตรกร การจัดตั้งกลุ่มเกษตรกรมีวัตถุประสงค์เพื่อให้สมาชิกดำเนินกิจกรรมร่วมกัน เพื่อช่วยเหลือซึ่งกันและกันในการประกอบอาชีพเกษตรกรรม ดังนี้

1. รวบรวมผลิตผลและผลิตภัณฑ์ของสมาชิกมาจัดการขายหรือแปรรูปออกขาย
2. จัดหาสิ่งของที่สมาชิกต้องการมาจำหน่าย
3. ส่งเสริมและเผยแพร่วิชาการเกษตร ทัศนศึกษา อุตสาหกรรมในครัวเรือนหรือการประกอบอาชีพอย่างอื่นในหมู่สมาชิกและครอบครัวสมาชิก รวมทั้งส่งเสริมความรู้ในการผลิตทางอุตสาหกรรมเพื่อให้สินค้ามีคุณภาพดีขึ้น
4. จัดหาบริการสินเชื่อเพื่อประกอบอาชีพหรือการใช้จ่ายที่เป็นประโยชน์
5. จัดหาบริการด้านการเกษตรหรืออุตสาหกรรมสำหรับสมาชิก
6. ส่งเสริมการประหยัด การช่วยตนเองและการร่วมมือช่วยเหลือกันในหมู่สมาชิก

การดำเนินงานของกลุ่มเกษตรกรในปัจจุบันมีโครงสร้างการบริหารการจัดการ ดังนี้



ที่มา: ศศิรินทร์ ดอกไม้เทศ (2552)

แผนภาพที่ 2.1 โครงสร้างการบริหารการจัดการของกลุ่มเกษตรกร

2.1.2 แนวคิดการประเมินโครงการภาครัฐ

ทุก ๆ ประเทศในโลกไม่ว่าจะเป็นประเทศร่ำรวย ที่พัฒนาแล้ว หรือประเทศยากจนและด้อยพัฒนา ไม่ว่าจะเป็นประเทศสังคมนิยมหรือทุนนิยม ต่างก็ต้องเผชิญกับความจำกัดของทรัพยากร (scarcity) ที่จะใช้เพื่อความอยู่ดีกินดีของประชากรทั้งประเทศ ทำให้ทั้งภาครัฐและเอกชนต่างต้องตัดสินใจเลือก (choice) ใช้ทรัพยากรที่อยู่ในครอบครองของตนไปในกิจกรรมที่ตอบสนองความต้องการของสังคม (ในส่วนของสังคม) หรือของตนเอง (ในส่วนของเอกชน) ให้ได้มากที่สุด และทุกครั้งที่ต้องมีการตัดสินใจเลือกแสดงว่าเมื่อได้บางอย่างก็ต้องเสียบางอย่างไป จึงเกิดต้นทุนค่าเสียโอกาส (opportunity cost) ขึ้น ดังนั้นก่อนการตัดสินใจเลือกย่อมต้องมีกระบวนการในการพิจารณาทางเลือกต่าง ๆ เปรียบเทียบกัน ถ้ากระบวนการพิจารณากระทำโดยไม่มีรอบคอบ การตัดสินใจผิดพลาด นั่นคือการใช้ทรัพยากรที่มีอยู่จำกัดนั้นเป็นไปอย่างไม่มีประสิทธิภาพ หรือมิได้ให้ผลตอบแทนสูงสุด (เขาวเรศ ทับพันธุ์, 2551)

ในส่วนของภาคเอกชน เมื่อจะใช้ทรัพยากร (ลงทุน) ไปในกิจกรรมใด เอกชนผู้เป็นเจ้าของทรัพยากรย่อมต้องประเมินว่าตนจะได้กำไรคุ้มกับการลงทุนหรือไม่ หรือการลงทุนในกิจกรรมใด จึงจะทำให้ตนได้กำไรสูงที่สุด ซึ่งกลไกราคาหรือกลไกตลาดจะช่วยสะท้อนต้นทุนค่าเสียโอกาสของทรัพยากรและผลตอบแทนจากการใช้ทรัพยากร หลังจากนั้นจึงตัดสินใจไปในทางเลือกที่ตนจะได้ประโยชน์สูงสุดจากทรัพยากรที่ตนเองมีอยู่ เพื่อให้การใช้ทรัพยากรเป็นไปในทิศทางที่มีประสิทธิภาพที่สุด

ในส่วนของภาครัฐบาล การใช้ทรัพยากรมักไม่ผ่านกลไกตลาด เมื่อเป็นเช่นนี้จึงจำเป็นต้องมีการประเมินโครงการในทำนองที่คล้ายคลึงกับการประเมินของภาคเอกชน แต่มุมมองหรือจุดยืนของการประเมินจะต่างกัน ทั้งนี้เพื่อให้การใช้ทรัพยากรของภาครัฐเป็นไปอย่างมีประสิทธิภาพไม่ยิ่งหย่อนไปกว่าภาคเอกชน

การประเมินโครงการหนึ่ง ๆ จะต้องประเมินจากหลายด้าน กล่าวคือ

1. การประเมินด้านเทคนิค (Technical aspects) หลายโครงการอาจจะต้องมีการพิจารณาความเป็นไปได้ทางเทคนิค อย่างเช่น โครงการรถไฟฟ้าใต้ดินในเขตกรุงเทพมหานคร ซึ่งมีการโต้เถียงกันถึงความเป็นไปได้ทางด้านเทคโนโลยีว่าจะทำได้หรือไม่ หรือการสร้างรถไฟลอยฟ้าก็มีเทคโนโลยีที่จะสร้างได้หลายวิธี แต่ละวิธีมีข้อดีข้อเสียต่างกันไป จึงต้องมีการประเมิน ซึ่งก็คือการรวบรวมองค์ความรู้ทางด้านเทคโนโลยีของเรื่องนั้น ๆ มาประมวลไว้ แล้วพิจารณาโดยผู้เชี่ยวชาญว่ามีความเป็นไปได้มากน้อยเพียงใด หรือเทคโนโลยีใดมีความเหมาะสมทางด้านเทคนิคกับสถานการณ์ของโครงการนั้น ๆ ที่สุด

2. การประเมินทางด้านการเงิน (Financial aspects หรือ Financial analysis) การประเมินความเป็นไปได้ทางการเงินเป็นประเด็นสำคัญที่สุดที่เอกชนให้ความสนใจในการตัดสินใจลงทุน โดยพิจารณาว่าโครงการลงทุนนั้น ๆ ต้องใช้เงินจำนวนใด หาเงินมาจากแหล่งไหน เมื่อใดจะได้ผลตอบแทนจากการลงทุนมาอย่างไร ได้กำไรมากน้อยเพียงใด ถึงแม้จะเป็นโครงการของภาครัฐบาลเองก็คงหลีกเลี่ยงไม่ได้ที่จะต้องคำนึงถึงหลาย ๆ ประเด็นข้างต้น

3. การประเมินด้านสังคมและการเมือง (Social and Political aspects) หลายโครงการอาจจะผ่านการประเมินในด้านอื่นๆ แต่ไม่มีความเป็นไปได้ทางด้านสังคม หรือการเมือง เช่น สมมติว่าโครงการปรับปรุงการจราจร โดยวิธีห้ามการขายของบนทางเท้าทั่วทั้งกรุงเทพมหานคร อาจกระทำไม่ได้เพียงด้วยเหตุผลทางด้านสังคมที่ดูเหมือนว่ารัฐบาลกำลังรังแกคนยากคนจนที่พยายามหาเลี้ยงชีพอย่างสุจริต ถ้าไม่ให้คนเหล่านี้ขายของบนทางเท้าต่อไป คนเหล่านี้อาจหันไปประกอบอาชีพที่ไม่สุจริตแทน หรืออาจเกรงว่าพรรคการเมืองของฝ่ายรัฐบาลจะเสียดินแดนนิยมจากคนที่เดือดร้อนจึงไม่กล้าที่จะทำโครงการดังกล่าว หรือโครงการไฟฟ้าพลังงานนิวเคลียร์ ซึ่ง

รัฐบาลพยายามศึกษาที่จะนำมาสร้างภายในประเทศแต่ยังไม่กล้าตัดสินใจดำเนินการใด ๆ เพราะยังเกรงกระแสต่อต้านจากประชาชน เป็นต้น

4. การประเมินทางด้านเศรษฐศาสตร์ (Economic aspects) เป็นการประเมินโครงการที่ภาคเอกชนส่วนใหญ่ไม่ให้ความสนใจเท่าที่ควร เพราะเป็นการประเมินที่ไม่ได้ให้ความสนใจกับกำไรที่เป็นตัวเงิน แต่เป็นการประเมินที่มีความสำคัญมากสำหรับ โครงการของภาครัฐบาลเอง หรือโครงการที่รัฐสนับสนุนให้ภาคเอกชนจัดทำ นั่นคือการประเมินว่าทรัพยากรที่ใช้ไปในโครงการหนึ่ง ๆ นั้น จะก่อให้เกิดประโยชน์ในลักษณะต่าง ๆ กับสังคมอย่างไรบ้าง เป็นการใช้อย่างมีประสิทธิภาพที่สุดต่อสังคมหรือไม่

5. การประเมินด้านการจัดการ (Managerial aspects) เป็นการพิจารณาว่าถ้าจะจัดทำโครงการนั้น ๆ ขึ้น การจัดการต่าง ๆ จะเป็นเช่นไร ซึ่งจะต้องมีการพิจารณาตั้งแต่ยังมีได้ตัดสินใจทำโครงการ มิใช่จัดทำโครงการแล้วจึงมาพิจารณา เพราะวิธีการจัดการที่แตกต่างกันย่อมส่งผลถึงต้นทุนและผลประโยชน์ของโครงการที่แตกต่างกันไปด้วย ถ้ามิได้มีการพิจารณาให้รอบคอบไว้แต่ต้นก็อาจเกิดปัญหาได้ในภายหลัง และอาจทำให้โครงการที่เคยคิดว่าจะดีในตอนต้นกลายเป็นโครงการที่ล้มเหลวในภายหลังได้เช่นกัน ตัวอย่างเช่น โครงการทางด่วนขั้นที่ 2 ที่มีการขัดแย้งกันระหว่างการทางพิเศษกับบริษัทเอกชนผู้รับสัมปทานว่าฝ่ายใดจะเป็นฝ่ายจัดเก็บค่าผ่านทาง และประเด็นอื่น ๆ อีกมากจนทำให้โครงการนี้อยู่ในภาวะชะงักงัน ไประยะหนึ่ง

สำหรับการจัดการโครงการต่าง ๆ ตามนโยบายของรัฐบาล ย่อมเกี่ยวข้องกับประชาชน ผู้ได้รับบริการจากหน่วยงานของภาครัฐ ดังนั้นการประเมินโครงการของภาครัฐจึงควรให้ความสำคัญกับความคิดเห็นหรือความต้องการของประชาชนผู้ได้รับบริการเป็นอันดับแรก

ความสำคัญของประชาชนในฐานะผู้รับบริการจากหน่วยงานของรัฐ

เมื่อพิจารณาจากพื้นฐานภายใต้การปกครองระบอบประชาธิปไตย ในลักษณะรัฐบาลของประชาชน โดยประชาชน และเพื่อประชาชนแล้ว ประชาชนในฐานะผู้รับบริการ หรืออีกนัยหนึ่งคือลูกค้า มิใช่อยู่ในฐานะแค่เพียงผู้รับบริการเท่านั้น แต่จะมีความสำคัญมากขึ้นเรื่อย ๆ การดำเนินกิจการใด ๆ ก็ตามของหน่วยงานของรัฐ จะต้องพึงเสียงประชาชนในฐานะผู้รับบริการและคำนึงถึงผลประโยชน์ที่ประชาชนควรจะได้รับเป็นสำคัญ ดังนั้น หน่วยงานของรัฐจึงจำเป็นต้องแสวงหาข้อมูลจากประชาชนอย่างต่อเนื่องทั้งในขั้นตอนของการวางแผน การปฏิบัติงาน และการประเมินผล เพื่อให้สามารถบริการประชาชนได้สอดคล้องกับความต้องการมากยิ่งขึ้น

2.1.3 แนวคิดเกี่ยวกับความพึงพอใจ

พจนานุกรมฉบับบัณฑิตยสถาน พ.ศ.2525 (2538:600) กล่าวว่าคำว่า “พึง” เป็นคำช่วยกริยาอื่น หมายความว่า “ควร” เช่น พึงใจ หมายความว่า พอใจ ชอบใจ “พอ” หมายความว่า เท่าที่ความต้องการเต็มความต้องการ ถูกชอบ เมื่อนำคำสองคำนำมาผสมกัน “พึงพอใจ” จะหมายถึง ชอบใจ ถูกใจ ตามที่ต้องการ

ธริณี เดชจินดา (2530 อ้างถึงใน อุดุลย์ ฉายอรุณ, 2547:17) กล่าวว่า ความพึงพอใจ หมายถึง ความรู้สึกหรือทัศนคติของบุคคลที่มีต่อสิ่งหนึ่งสิ่งใดหรือปัจจัยต่าง ๆ ที่เกี่ยวข้องกับความรู้สึกพอใจจะเกิดขึ้นเมื่อความต้องการของบุคคลได้รับการตอบสนอง หรือบรรลุจุดมุ่งหมายในระดับหนึ่ง ความรู้สึกดังกล่าวจะลดลงหรือไม่เกิดขึ้น หากความต้องการหรือจุดมุ่งหมายนั้นไม่ได้รับการตอบสนอง

ปุระชัย เปี่ยมสมบูรณ์ (2529 อ้างถึงใน อุดุลย์ ฉายอรุณ, 2547:17) กล่าวว่า เกณฑ์ความพึงพอใจของผู้รับบริการ หมายถึงระดับนโยบาย/แผนงาน/โครงการ สามารถตอบสนองต่อความต้องการ หรือความจำเป็นของผู้รับบริการ กล่าวอีกนัยหนึ่ง เกณฑ์ความพึงพอใจของผู้รับบริการ จัดเป็นความพยายามในการตอบคำถามที่ว่า นโยบาย/แผนงาน/โครงการ ก่อให้เกิดประสิทธิผล สำหรับใครหรือกลุ่มผลประโยชน์กลุ่มใดอีกด้วย ทั้งนี้เพราะการให้บริการอาจไม่ส่งผลให้ผู้รับบริการได้ผลกระทบอย่างเท่าเทียมกันและทั่วถึง

จากที่กล่าวข้างต้น แม้ว่าจะมีผู้ให้ความหมายของคำว่า “ความพึงพอใจ” ต่าง ๆ กันไป แต่พอสรุปได้รวมกันว่า ความพึงพอใจเป็นความรู้สึกของบุคคลที่มีต่อเรื่องใดเรื่องหนึ่งในเชิงการประเมินค่า

“ความพึงพอใจ” (Satisfaction) คืออัตราส่วนระหว่างความคาดหวังของบุคคลต่อโครงการกับความเป็นจริงที่ปรากฏ จากกระบวนการและ/หรือ ผลของโครงการที่มีต่อส่วนตัวและส่วนรวม ถ้าความจริงตรงกันหรือมากกว่าความคาดหวังแล้ว ทำให้เกิดความพึงพอใจในทางกลับกัน ถ้าหากความเป็นจริงมีค่าน้อยกว่าความคาดหวังจะเกิดความไม่พึงพอใจ ดังแผนภาพที่ 2.2

แผนภูมิความพึงพอใจ



ที่มา : อดุลย์ นายอรุณ (2547)

แผนภาพที่ 2.2 แผนภูมิความพึงพอใจ

ความคาดหวัง คือ ความต้องการของประชาชนที่มีต่องานบริการ

ความเป็นจริง คือ ผลของงานบริการที่บรรลุไปตามแผนปฏิบัติงาน

โดยทั่วไปการศึกษาเกี่ยวกับความพึงพอใจ มักนิยมศึกษากันในสองมิติ คือ มิติความพึงพอใจของผู้ปฏิบัติงาน (Job Satisfaction) และมิติความพึงพอใจในการรับบริการ (Service Satisfaction) สำหรับการศึกษาในครั้งนี้ เป็นการศึกษามิติความพึงพอใจในการรับบริการ

ศิริวรรณ เสรีรัตน์และคณะ (2539:12-13) ซึ่งให้เห็นความสำคัญของการบริการ คือ การสร้างความพึงพอใจในการให้บริการแก่ประชาชน มีลักษณะที่สำคัญ 5 ประการ คือ

1. การให้บริการอย่างเสมอภาค (Equitable Service) หมายถึง ความยุติธรรมในการบริหารงานภาครัฐที่มีฐานว่าทุกคนเท่าเทียมกัน ดังนั้นประชาชนทุกคนจะได้รับการปฏิบัติอย่างเท่าเทียมกันในแง่มุมมองของกฎหมาย ไม่มีการแบ่งแยกกีดกันในการให้บริการ ประชาชนจะได้รับการปฏิบัติในฐานะที่เป็นปัจเจกบุคคลที่ใช้มาตรฐานการให้บริการเดียวกัน

2. การให้บริการ (Timely Service) หมายถึง ในการบริการจะต้องมองว่าการให้บริการสาธารณะจะต้องตรงเวลา ผลการปฏิบัติงานของหน่วยงานภาครัฐจะถือว่าไม่มีประสิทธิผลเลยถ้าไม่มีการตรงเวลา ซึ่งจะสร้างความไม่พึงพอใจให้แก่ประชาชน

3. การให้บริการอย่างเพียงพอ (Ample Service) หมายถึง การให้บริการสาธารณะที่ต้องมีลักษณะ มีจำนวนการให้บริการและสถานที่ให้บริการอย่างเหมาะสม (The Right Geographical Location) ความเสมอภาค หรือการตรงเวลา จะไม่มีความหมายเลยถ้ามีจำนวนการให้บริการไม่เพียงพอ และสถานที่ตั้งที่ให้บริการไม่สร้างความยุติธรรมให้เกิดขึ้นแก่ผู้รับบริการ

4. การบริการอย่างต่อเนื่อง (Continues Service) หมายถึง การให้บริการสาธารณะที่เป็นไปอย่างสม่ำเสมอ โดยยึดประโยชน์ของสาธารณะเป็นหลัก ไม่ยึดความพอใจของหน่วยงานที่ให้บริการว่าจะให้หรือหยุดบริการเมื่อใดก็ได้

5. การให้บริการอย่างก้าวหน้า (Progressive Service) หมายถึง การให้บริการสาธารณะที่มีการปรับปรุงคุณภาพและผลการปฏิบัติงาน กล่าวอีกนัยหนึ่งคือ การที่มีการเพิ่มประสิทธิภาพหรือความสามารถที่จะทำหน้าที่ได้มากขึ้น โดยใช้ทรัพยากรเท่าเดิม

การวัดค่าความพึงพอใจ ใช้วิธีการสร้างแบบสอบถามให้ค่าคำตอบเรียกว่า Summated Rating Scale ของ Likert สร้างเกณฑ์ของความพอใจเป็นหลายมิติหรือมีหลายระดับ เช่น มาก ค่อนข้างมาก ค่อนข้างน้อย กำหนดค่าคะแนนของแต่ละระดับลดหลั่นลงมาตั้งแต่ 4, 3, 2, 1

2.2 เอกสารและงานวิจัยที่เกี่ยวข้อง

2.2.1 โครงการสนับสนุนเงินทุนหมุนเวียนเพื่อพัฒนากลุ่มเกษตรกร

จากเอกสารการประชุมชี้แจงนโยบายและแนวทางการดำเนินการตามโครงการสนับสนุนเงินทุนหมุนเวียนเพื่อพัฒนากลุ่มเกษตรกร (กรมส่งเสริมสหกรณ์, 2548) คณะกรรมการกองทุนสงเคราะห์เกษตรกร ได้มีมติในการประชุม ครั้งที่ 8/2548 เมื่อวันที่ 10 พฤศจิกายน 2548 ให้นำเสนอคณะรัฐมนตรีเพื่อพิจารณาอนุมัติให้กรมส่งเสริมสหกรณ์ยืมเงินจากกองทุนสงเคราะห์เกษตรกร จำนวน 300 ล้านบาท โดยไม่เสียดอกเบี้ยกำหนดชำระคืนภายในวันที่ 30 ตุลาคม 2553 เพื่อนำไปดำเนินการตามโครงการสนับสนุนเงินทุนหมุนเวียนเพื่อพัฒนากลุ่มเกษตรกร โดยให้กลุ่มเกษตรกรกู้ยืมอัตราดอกเบี้ยไม่เกินร้อยละ 3 ต่อปี และให้สมาชิกกู้ยืมในอัตราดอกเบี้ยไม่เกินร้อยละ 6 ต่อปี และคณะรัฐมนตรีมีมติ เมื่อวันที่ 12 กันยายน 2549 ลงมติตามที่กระทรวงเกษตรและสหกรณ์เสนอ กระทรวงเกษตรและสหกรณ์จึงได้มอบหมายให้กรมส่งเสริมสหกรณ์ดำเนินการตามโครงการสนับสนุนเงินทุนหมุนเวียนเพื่อพัฒนากลุ่มเกษตรกร มีวัตถุประสงค์ดังนี้

1. เพื่อพัฒนากลุ่มเกษตรกรในการส่งเสริมการผลิตผลิตผลเกษตรกรรมขั้นต้นและผลิตภัณฑ์อาหารตามพระราชบัญญัติกองทุนสงเคราะห์เกษตรกร พ.ศ. 2517

2. เพื่อสนับสนุนให้สมาชิกกลุ่มเกษตรกรมีฐานะมั่นคง

เป้าหมายของโครงการสนับสนุนเงินทุนหมุนเวียนเพื่อพัฒนากลุ่มเกษตรกร

ให้การสนับสนุนเงินทุนหมุนเวียนแก่กลุ่มเกษตรกร จำนวน 1,000 กลุ่ม โดยคัดเลือกจากกลุ่มเกษตรกรที่ได้มาตรฐาน จำนวน 1,179 กลุ่ม (ข้อมูลปี 2547) และกลุ่มเกษตรกรที่ได้มาตรฐานในปี 2548-2553

ระยะเวลาดำเนินการ

ตั้งแต่เดือนธันวาคม 2548 ถึง ตุลาคม 2553 รวม 5 ปี

งบประมาณ

งบประมาณเป็นเงินกู้ยืมปลอดดอกเบี้ยจากกองทุนสงเคราะห์เกษตรกร จำนวน 300 ล้านบาท

แผนการดำเนินการโครงการ

- แผนการปฏิบัติงานโครงการ

กรมส่งเสริมสหกรณ์จะกำหนดระเบียบและแนวทางปฏิบัติ ซึ่งสอดคล้องกับวัตถุประสงค์ ตาม พ.ร.บ.กองทุนสงเคราะห์เกษตรกร พ.ศ.2517 และระเบียบคณะกรรมการสงเคราะห์เกษตรกร ว่าด้วยการเบิกจ่ายเงินกองทุนสงเคราะห์เกษตรกร พ.ศ.2548 เช่น ระเบียบว่าด้วยการกู้ยืมเงิน การรับเงิน การจ่ายเงินและการเก็บรักษาเงิน หลักเกณฑ์การกู้ยืมเงิน และการคิดดอกเบี้ยเงินกู้ ซึ่งประกอบด้วย คุณสมบัติของกลุ่มเกษตรกรที่จะขอกู้ วงเงินกู้ อัตราดอกเบี้ย วัตถุประสงค์ในการให้ กลุ่มเกษตรกรกู้ ระยะเวลาการให้เงินกู้ เงื่อนไขการกู้ และหลักประกันเงินกู้

- การพิจารณาจัดสรรเงินกู้ให้กลุ่มเกษตรกร

1) กรมส่งเสริมสหกรณ์ จะจัดสรรเงินกู้ให้กลุ่มเกษตรกรที่ได้มาตรฐานและตามหลักเกณฑ์ที่กรมส่งเสริมสหกรณ์กำหนด

2) กลุ่มเกษตรกรที่ประสงค์จะขอรับการสนับสนุนต้องจัดทำโครงการส่งเสริมการผลิต หรือการจำหน่ายผลิตผลเกษตรกรรมขั้นต้นและผลิตภัณฑ์อาหาร เสนอกรมส่งเสริมสหกรณ์พิจารณา ซึ่งกรมส่งเสริมสหกรณ์จะพิจารณาเงินทุนหมุนเวียนให้ กลุ่มเกษตรกรกู้ยืมระยะเวลาไม่เกิน 1 ปี โดยมีเงื่อนไขการคิดดอกเบี้ย ดังนี้

- กรมส่งเสริมสหกรณ์ คิดอัตราดอกเบี้ยเงินกู้ยืมกับกลุ่มเกษตรกรในอัตราไม่เกินร้อยละ 3 ต่อปี ทั้งนี้ อัตราดอกเบี้ยที่กรมส่งเสริมสหกรณ์จะคิดกับกลุ่มเกษตรกรแต่ละกลุ่มขึ้นอยู่กับมาตรฐานกลุ่มเกษตรกรตามหลักเกณฑ์ที่กรมส่งเสริมสหกรณ์กำหนด

- ในกรณีที่กลุ่มเกษตรกรนำเงินที่ได้รับจัดสรรให้เกษตรกรสมาชิกกู้ยืมเพื่อนำไปผลิตหรือจำหน่ายผลิตผลเกษตรกรรมขั้นต้นหรือผลิตภัณฑ์อาหาร ให้กลุ่มเกษตรกรคิดอัตราดอกเบี้ยเงินกู้ยืมได้ไม่เกินร้อยละ 6 ต่อปี

- แผนการเบิกจ่ายเงิน และแผนการคืนเงินโครงการ

กรมส่งเสริมสหกรณ์ ขอเบิกจ่ายจากกองทุนสงเคราะห์เกษตรกร ภายในเดือนตุลาคม 2548 เพื่อนำไปจ่ายเงินกู้แก่กลุ่มเกษตรกรเป็นเงินกู้ระยะสั้น ระยะเวลาไม่เกิน 1 ปี โดยคิดดอกเบี้ยในอัตราไม่เกินร้อยละ 3 ต่อปีและให้กลุ่มเกษตรกรปล่อยเงินกู้แก่สมาชิกในอัตราไม่เกินร้อยละ 6 ต่อปี และจะนำเงินกู้ที่ได้รับคืนจากกลุ่มเกษตรกรหมุนเวียนให้กลุ่มเกษตรกรกู้ใหม่ในปีต่อๆ ไป จนครบ 5 ปี

ตารางที่ 2.1 แผนการเบิกจ่ายและแผนการคืนเงิน โครงการสนับสนุนเงินทุนหมุนเวียนเพื่อพัฒนา
กลุ่มเกษตรกร หน่วย : ล้านบาท

วงเงิน ดำเนินการ ทั้งหมด	ระยะเวลา ดำเนินการ	แผนการใช้เงิน			รายได้ จาก ดอกเบี้ย เงินกู้ยืม	แผนการคืนเงินโครงการ		
		กลุ่ม เกษตรกร (กลุ่ม)	วงเงิน กู้ยืม	ระยะเวลา ส่งคืน		วงเงิน		ระยะเวลา
						เงิน ต้น	ดอกเบี้ย ประมาณ	
300	ธ.ค. 48 - พ.ย.49	1,000	300	พ.ย.49	4.50	300	22.50	ต.ค.53
	ธ.ค. 49 - พ.ย.50	1,000	300	พ.ย.50	4.50			
	ธ.ค. 50 - พ.ย.51	1,000	300	พ.ย.51	4.50			
	ธ.ค. 51 - พ.ย.52	1,000	300	พ.ย.52	4.50			
	ธ.ค. 52 - พ.ย.53	1,000	300	ต.ค.53	4.50			
				รวม	22.50			

ที่มา: กรมส่งเสริมสหกรณ์ (2548)

ประมาณการรายรับ-รายจ่าย

รายได้ ดอกเบี้ยจากเงินให้กลุ่มเกษตรกรกู้ไม่เกินร้อยละ 3 ต่อปี

(เฉลี่ยร้อยละ 1.5 ต่อปี) เป็นเงิน 4.5 ล้านบาทต่อปี รวม 5 ปี เป็นเงิน 22.50 ล้านบาท

ผลตอบแทนจากการดำเนินโครงการ

22.50 ล้านบาท

วิธีการดำเนินงาน

1) กรมส่งเสริมสหกรณ์ แต่งตั้งคณะกรรมการพิจารณาเงินกู้เงินทุนหมุนเวียนเพื่อพัฒนา
กลุ่มเกษตรกรพิจารณาความเหมาะสม และกลั่นกรอง โครงการที่กลุ่มเกษตรกรขอู้ เพื่อให้อธิบดี
กรมส่งเสริมสหกรณ์พิจารณาอนุญาตตามระเบียบ แนวทางปฏิบัติและหลักเกณฑ์ที่กรมส่งเสริม
สหกรณ์กำหนด

2) กรมส่งเสริมสหกรณ์แจ้งระเบียบ วิธีปฏิบัติ หลักเกณฑ์ของโครงการให้จังหวัดทราบ

3) กลุ่มเกษตรกรจัดทำโครงการขอู้เงิน และส่งคำขอู้เงินทุนหมุนเวียนเพื่อพัฒนา
กลุ่มเกษตรกรตามแบบของกรมส่งเสริมสหกรณ์ ผ่านสำนักงานสหกรณ์จังหวัด หรือสำนักงาน

ส่งเสริมสหกรณ์พื้นที่ เพื่อนำเข้าที่ประชุมคณะกรรมการก้นกรงพิจารณาเงินกู้เงินทุนหมุนเวียน เพื่อพัฒนากลุ่มเกษตรกรระดับจังหวัด พิจารณาเบื้องต้น

4) คณะกรรมการพิจารณาเงินกู้เงินทุนหมุนเวียนเพื่อพัฒนาเกษตรกร จะพิจารณาโครงการที่ผ่านคณะกรรมการก้นกรงเงินกู้ระดับจังหวัดแล้ว หากมีความเหมาะสมเป็นไปได้ และกิจกรรมโครงการสอดคล้องกับพระราชบัญญัติกองทุนสงเคราะห์เกษตรกร พ.ศ.2517 จะพิจารณาเสนออธิบดีกรมส่งเสริมสหกรณ์อนุญาตให้กลุ่มเกษตรกรกู้เงิน พร้อมทั้งแจ้งให้กลุ่มเกษตรกรทราบ

5) กลุ่มเกษตรกรจัดทำหนังสือสัญญาเงินกู้ และหนังสือค้ำประกันเงินกู้

6) กรมส่งเสริมสหกรณ์เบิกจ่ายเงินกู้ให้กลุ่มเกษตรกร

7) กรมส่งเสริมสหกรณ์ สำนักงานสหกรณ์จังหวัด และสำนักงานส่งเสริมสหกรณ์พื้นที่ 1, 2 ตรวจสอบติดตามการใช้เงินกู้ของกลุ่มเกษตรกร

หน่วยงานรับผิดชอบ

1) กรมส่งเสริมสหกรณ์

2) สำนักงานสหกรณ์จังหวัด และสำนักงานส่งเสริมสหกรณ์พื้นที่ 1, 2

ผลที่คาดว่าจะได้รับ

1) กลุ่มเกษตรกร จำนวน 1,000 กลุ่ม สามารถมีเงินทุนหมุนเวียนในการพัฒนาศักยภาพในการดำเนินธุรกิจได้อย่างกว้างขวางรวดเร็ว และจัดหาวัสดุอุปกรณ์การผลิตมาบริการสมาชิกได้อย่างทั่วถึง มีประสิทธิภาพสอดคล้องกับความต้องการของสมาชิก

2) สมาชิกกลุ่มเกษตรกร มีเงินทุนเพียงพอในการประกอบอาชีพการเกษตร การสร้างมูลค่าเพิ่มโดยการแปรรูปสินค้าเกษตรและผลิตภัณฑ์อาหาร การพัฒนาผลิตภัณฑ์และบรรจุภัณฑ์ และมีรายได้เพิ่มขึ้นเพียงพอแก่การดำรงชีพ

3) กลุ่มเกษตรกรสามารถพัฒนาธุรกิจให้สอดคล้องกับภาวะตลาด และสามารถแก้ไขปัญหาด้านการตลาดผลิตผลเกษตรหรือผลิตภัณฑ์เกษตรให้กับสมาชิกได้ระดับหนึ่ง และสามารถเปลี่ยนฐานะเป็นสหกรณ์เพื่อให้บริการเงินกู้จากกองทุนพัฒนาสหกรณ์

4) กลุ่มเกษตรกรมีการพัฒนาหรือแปรรูปผลิตผลหรือผลิตภัณฑ์อาหารของสมาชิกกลุ่มจนเป็นสินค้าหนึ่งตำบลหนึ่งผลิตภัณฑ์ ส่งผลให้สมาชิกมีรายได้จากการประกอบอาชีพ และมีความเป็นอยู่ที่ดีขึ้น

5) กลุ่มเกษตรกรที่ได้รับเงินกู้ได้ดำเนินธุรกิจช่วยเหลือสมาชิกกลุ่มแล้ว และพัฒนาจนสามารถดำเนินธุรกิจได้อย่างน้อย 3 ธุรกิจ คือ ธุรกิจจัดหาสินค้ามาจำหน่าย ธุรกิจรวบรวมผลผลิต และธุรกิจสินเชื่อ เพื่อการผลิต ผลิตผลเกษตรกรรมขั้นต้น และผลิตภัณฑ์อาหาร โดย

ปริมาณธุรกิจเพียงพอสามารถบริการสมาชิกได้อย่างทั่วถึง ผลการดำเนินงานมีกำไรสุทธิ สามารถจัดจ้างพนักงานได้อย่างน้อย 3 คน ได้แก่ ผู้จัดการหรือผู้ช่วยผู้จัดการ พนักงานบัญชีและพนักงานการตลาด ผลการดำเนินงานไม่พบข้อบกพร่อง หรือมีข้อบกพร่องต้องได้รับการแก้ไข ข้อบกพร่องเรียบร้อยแล้ว และมีทุนดำเนินงานเป็นของตนเองไม่น้อยกว่าร้อยละสิบของทุนดำเนินงานทั้งหมด กรมส่งเสริมสหกรณ์จะสนับสนุนให้เปลี่ยนฐานะเป็นสหกรณ์ เพื่อสามารถใช้บริการเงินกู้กองทุนพัฒนาสหกรณ์ได้

2.2.2 งานวิจัยที่เกี่ยวข้อง

สุพัตรา ผ่อนจตุรัส (2549) ศึกษาเรื่อง ความพึงพอใจของสมาชิกสหกรณ์ต่อการบริการด้านสินเชื่อการเกษตรของสหกรณ์การเกษตรสันป่าตอง จำกัด มีวัตถุประสงค์เพื่อศึกษาความพึงพอใจของสมาชิกสหกรณ์ต่อการบริการด้านสินเชื่อการเกษตรของสหกรณ์การเกษตรสันป่าตอง จำกัด ทำการศึกษาจากการเก็บรวบรวมข้อมูลโดยแบบสอบถามจากสมาชิกสหกรณ์การเกษตรสันป่าตอง จำกัด จำนวน 370 คน นำมาวิเคราะห์ข้อมูลโดยใช้เครื่องมือทางสถิติ ได้แก่ การนำเสนอตารางความถี่ ร้อยละ ค่าเฉลี่ย (Mean) ส่วนเบี่ยงเบนมาตรฐาน (Standard Deviation : S.D.) ผลการศึกษาพบว่า สมาชิกสหกรณ์การเกษตรสันป่าตอง จำกัด ส่วนใหญ่ใช้บริการสินเชื่อทั้งระยะสั้นและระยะปานกลาง ทั้งนี้มีวัตถุประสงค์การใช้สินเชื่อหลักที่เกี่ยวข้องกับการเกษตรในเรื่องการจัดซื้อวัสดุทางการเกษตร การซื้อพันธุ์พืชหรือพันธุ์สัตว์ ตลอดจนการใช้จ่ายในครัวเรือน ในด้านความพึงพอใจของสมาชิกสหกรณ์ต่อการให้บริการด้านสินเชื่อการเกษตรนั้น เมื่อพิจารณาตามปัจจัยส่วนประสมการตลาดบริการแล้ว โดยเฉลี่ยอยู่ในระดับมาก โดยความพึงพอใจของสมาชิกสหกรณ์ต่อปัจจัยส่วนประสมการตลาดบริการ ด้านผลิตภัณฑ์ ด้านราคา ด้านช่องทางการจัดจำหน่าย ด้านการส่งเสริมการตลาด ด้านบุคลากร ด้านกระบวนการให้บริการ และด้านการสร้างและนำเสนอลักษณะทางกายภาพ โดยเฉลี่ยอยู่ในระดับมากทั้งหมด

กรมส่งเสริมสหกรณ์ สำนักพัฒนาระบบการบริหารจัดการสหกรณ์ (2550) ศึกษาเรื่อง ความพึงพอใจของกลุ่มเกษตรกรต่อการให้บริการของสำนักงานสหกรณ์จังหวัด (ศึกษาเฉพาะกรณีการให้เงินกู้โครงการสนับสนุนเงินทุนหมุนเวียนเพื่อพัฒนากลุ่มเกษตรกร) มีวัตถุประสงค์เพื่อศึกษาความพึงพอใจของกลุ่มเกษตรกรต่อการให้บริการของสำนักงานสหกรณ์จังหวัด กลุ่มตัวอย่างที่ใช้ในการศึกษา เป็นผู้มารับบริการด้านกู้เงิน โครงการสนับสนุนเงินทุนหมุนเวียนเพื่อพัฒนา กลุ่มเกษตรกร จำนวน 100 คน โดยแบ่งเป็นผู้มารับบริการขอเงิน จำนวน 50 คน และผู้มารับบริการรับเงิน จำนวน 50 คน เครื่องมือที่ใช้เก็บรวบรวมข้อมูลเป็นแบบสอบถามที่เป็นมาตรฐานเดียวกันในการวิเคราะห์ข้อมูล ใช้สถิติเชิงพรรณนาในรูปแบบของร้อยละ

ผลการศึกษาพบว่า สมาชิกกลุ่มเกษตรกรที่เป็นกลุ่มตัวอย่างส่วนใหญ่เป็นเพศชาย อายุระหว่าง 41-50 ปี การศึกษาอยู่ในระดับมัธยมศึกษาหรือ ปวช. มากที่สุด สถานภาพสมรสแล้วเป็นส่วนใหญ่ และยังพบว่าทัศนคติและความพึงพอใจในการบริการงานของกู้เงิน และงานรับเงินกู้ ต่อสำนักงานสหกรณ์จังหวัด ความพึงพอใจของกลุ่มเกษตรกรตัวอย่าง ภาพรวมอยู่ในระดับพอใจมาก แยกเป็น (1) ด้านกระบวนการให้บริการความพึงพอใจภาพรวมของกลุ่มตัวอย่างอยู่ในระดับพอใจมาก เว้นแต่ในเรื่องการจัดบริการโทรศัพท์, หนังสือพิมพ์, เครื่องปรับอากาศ สำหรับผู้มาขอรับบริการ การมีป้ายบอกงาน การมีตู้แสดงความคิดเห็น ความพึงพอใจจะอยู่ในระดับค่อนข้างมาก (2) ด้านความสะดวก และเงื่อนไขในการติดต่อขอรับบริการความพึงพอใจภาพรวมของกลุ่มตัวอย่าง อยู่ในระดับพอใจมาก (3) ด้านเจ้าหน้าที่ผู้ให้บริการความพึงพอใจภาพรวมของกลุ่มตัวอย่างอยู่ในระดับพอใจมาก เว้นแต่ในเรื่องการให้บริการแก่กลุ่มเกษตรกรอย่างเท่าเทียมกัน ไม่ลำเอียง หรือทำให้พวกพ้องก่อน ความพึงพอใจอยู่ในระดับค่อนข้างมากเท่านั้น

นอกจากนี้การศึกษาดังกล่าวมีข้อเสนอแนะคือ ควรมีการเพิ่มประสิทธิภาพการให้บริการในเรื่องที่กลุ่มเกษตรกรมีความพึงพอใจค่อนข้างมากให้มีความพึงพอใจมากตามลำดับในเรื่องการให้บริการด้านต่าง ๆ ทั้งนี้เพื่อให้ผู้มารับบริการมีทัศนคติและความพึงพอใจที่ดี เมื่อรับบริการจากสำนักงานสหกรณ์เพิ่มขึ้น

พิททมน ช่างสกุล (2552) ศึกษาเรื่อง การประเมินโครงการเช็คช่วยชาติ 2,000 บาท ของรัฐบาลต่อผู้ร่วมโครงการในเขตนิคมอุตสาหกรรมภาคเหนือ จังหวัดลำพูน มีวัตถุประสงค์เพื่อศึกษาพฤติกรรมในการใช้เช็คช่วยชาติของประชาชนที่ได้รับเช็คในเขตนิคมอุตสาหกรรมภาคเหนือ จังหวัดลำพูน เพื่อประเมินผลการดำเนินงาน โครงการเช็คช่วยชาติของรัฐบาลจากประชาชนที่ได้รับเช็ค โดยทำการเก็บข้อมูลจากกลุ่มตัวอย่างจำนวน 400 ตัวอย่าง ทำการวิเคราะห์ข้อมูลโดยใช้สถิติเชิงพรรณนา และทำการประมาณค่าความโน้มเอียงหน่วยสุดท้ายในการบริโภค (marginal propensity to consume : MPC) โดยใช้ค่า MPC ของประชาชนคนไทยปี 2550 เป็นเกณฑ์การประเมินมีค่าเท่ากับ 0.87 ผลการศึกษาด้านพฤติกรรมพบว่าตัวอย่างส่วนใหญ่ ใช้จ่ายเช็คเต็มจำนวน 2,000 บาท ทำการใช้จ่ายหมดทันทีเมื่อได้รับเช็ค ภายใน 1 สัปดาห์ มีรูปแบบการใช้จ่ายคือแลกเปลี่ยนเงินสดทันที ประเภทการใช้จ่ายซื้อสินค้าหรือบริการ ซื้อเครื่องนุ่งห่มและรองเท้า รองลงมาคือซื้ออาหารและเครื่องดื่ม สถานที่ใช้จ่ายเช็คคือห้างสรรพสินค้าที่ร่วมโครงการ

ผลการประเมินพบว่าค่าประมาณการความโน้มเอียงหน่วยสุดท้ายของการบริโภค MPC_1 (ค่าของความโน้มเอียงหน่วยสุดท้ายในการบริโภค จากเช็ค 2,000 บาท ภายในระยะเวลา 1 เดือน) เท่ากับ 0.95 เพิ่มขึ้นจากเดิม 0.08 หรือคิดเป็นร้อยละ 9.2 และ MPC_2 (ค่าของความโน้มเอียงหน่วยสุดท้ายในการบริโภค จากเช็ค 2,000 บาท ภายในระยะเวลา 2 เดือน) เท่ากับ 0.99 เพิ่มขึ้นจาก

เดิม 0.12 หรือคิดเป็นร้อยละ 13.8 แสดงว่าโครงการเช็คช่วยชาติของรัฐบาลสามารถกระตุ้นการบริโภคภาคประชาชน และบรรลุผลตามวัตถุประสงค์เชิงนโยบายของรัฐบาล ในการแก้ปัญหาเศรษฐกิจระยะสั้น ผลการประเมินจากความพึงพอใจของผู้ที่ร่วมโครงการเช็คช่วยชาติ พบว่าผู้ร่วมโครงการ พึงพอใจมากที่สุด คือ ความพึงพอใจต่อการนำเช็คไปใช้ ถือว่ามีระดับความพึงพอใจปานกลาง รองลงมาคือ ความพึงพอใจต่อการดำเนินการภาครัฐมีระดับความพึงพอใจปานกลาง และความ พึงพอใจต่อรูปแบบของเช็ค มีระดับความพึงพอใจปานกลาง ตามลำดับ

ศศิรินทร์ ดอกไม้เทศ (2552) ศึกษาเรื่อง แนวทางการพัฒนากลุ่มเกษตรกรในจังหวัดพะเยา มีวัตถุประสงค์ (1) เพื่อศึกษาผลการดำเนินงานของกลุ่มเกษตรกรในจังหวัดพะเยา (2) เพื่อศึกษาแนวทางการพัฒนาและส่งเสริมการดำเนินงาน ตลอดจนปัญหาอุปสรรคของกลุ่มเกษตรกรในจังหวัดพะเยา โดยศึกษาจากรายงานผลการสอบบัญชีของผู้สอบบัญชี และแบบสอบถามความคิดเห็นของคณะกรรมการดำเนินการของกลุ่มเกษตรกร ที่เข้าร่วมโครงการสนับสนุนเงินทุนหมุนเวียนเพื่อพัฒนากลุ่มเกษตรกร ปี 2551 จำนวน 30 กลุ่ม ๆ ละ 5 คน รวมทั้งสิ้น 150 คน แล้วนำผลการศึกษามาวิเคราะห์ โดยใช้การวิเคราะห์แนวตั้ง (Vertical Analysis) การวิเคราะห์อัตราส่วนทางการเงิน (Financial Analysis) ผลการศึกษาพอสรุปได้ดังนี้

1. ผลการดำเนินงานและฐานะทางการเงินของกลุ่มเกษตรกรในจังหวัดพะเยา ในรอบ 3 ปี (ปี 2550 – 2552) พบว่า จำนวนสมาชิกและปริมาณการถือหุ้นของสมาชิก มีแนวโน้มเพิ่มขึ้นแต่ไม่มากนัก เนื่องจากไม่มีการกำหนดแผนการรับสมาชิกและแผนการระดมทุนเพิ่มที่ชัดเจน ด้านการขยายตัวทางธุรกิจของกลุ่มเกษตรกรโดยรวมมีแนวโน้มสูงขึ้น โดยเฉพาะในปี 2550 สูงขึ้นร้อยละ 21.62 ธุรกิจที่ขยายตัวมากที่สุดคือ ธุรกิจการให้เงินกู้ รองลงมาเป็นธุรกิจการจัดหาสินค้ามาจำหน่าย และธุรกิจการรวบรวมผลิตผล แนวโน้มด้านการลงทุนส่วนใหญ่ไปลงทุนในสินทรัพย์หมุนเวียนโดยเฉพาะลูกหนี้เงินกู้ ด้านผลการดำเนินงานของกลุ่มเกษตรกรโดยภาพรวมมีกำไรสุทธิเพิ่มขึ้นแต่ไม่มากนัก ด้านประสิทธิภาพในการบริหารงานกลุ่มเกษตรกรมีความสามารถในการก่อหนี้และความสามารถในการใช้สินทรัพย์สูง แต่อัตราส่วนความคล่องตัวทางการเงินและความสามารถในการทำกำไรมีอัตราต่ำ เมื่อมองในภาพรวมแล้วพบว่าประสิทธิภาพการบริหารงานของกลุ่มเกษตรกรต่ำกว่าเกณฑ์มาตรฐานค่อนข้างมาก

2. ด้านความคิดเห็นของกรรมการที่มีต่อการดำเนินงานของกลุ่มเกษตรกร จากการศึกษาพบว่ากรรมการส่วนใหญ่เป็นเพศชาย มีอายุระหว่าง 41-50 ปี การศึกษาจบชั้นมัธยมศึกษา มีความรู้ความเข้าใจเกี่ยวกับบทบาทหน้าที่ของกรรมการอยู่ในระดับปานกลาง ด้านการมีส่วนร่วมของสมาชิกพบว่าสมาชิกมากกว่าครึ่งหนึ่งมาทำธุรกิจกับกลุ่ม กลุ่มเกษตรกรส่วนใหญ่ไม่มีการจัดจ้างพนักงาน อาศัยกรรมการและเจ้าหน้าที่ของรัฐช่วยเหลือ การจัดเก็บเอกสารที่สำคัญจะเก็บไว้ที่บ้าน

กรรมการ สำหรับปัญหาอุปสรรคของกลุ่มเกษตรกรที่สำคัญ คือขาดแหล่งเงินทุนดำเนินงาน ส่วนใหญ่พึ่งพาแหล่งเงินทุนจากภาครัฐ และเห็นว่าภาครัฐให้เงินสนับสนุนตามโครงการฯล่าช้ามาก ไม่ตรงช่วงความต้องการใช้เงิน และได้รับวงเงินจัดสรรไม่เพียงพอกับความต้องการของสมาชิก

ส่วนวิจัยและพัฒนาสารสนเทศทางการเงิน กรมตรวจบัญชีสหกรณ์ (2552) ศึกษาเรื่องการประเมินประสิทธิภาพการดำเนินงานของกลุ่มเกษตรกร ปี 2551 มีวัตถุประสงค์เพื่อวัดประสิทธิภาพการดำเนินงานของกลุ่มเกษตรกร โดยรวม และเพื่อศึกษาลักษณะและรูปแบบของประสิทธิภาพการดำเนินงานของกลุ่มเกษตรกร โดยใช้แบบจำลอง DEA (Data Envelopment Analysis) ซึ่งได้รับการพัฒนาขึ้นมาเพื่อเป็นเครื่องมือสำหรับวัดประสิทธิภาพการดำเนินงานของกลุ่มเกษตรกร ในการวัดประสิทธิภาพการดำเนินงานของกลุ่มเกษตรกร โดยศึกษาจากข้อมูลการเงินการบัญชีของกลุ่มเกษตรกรที่ดำเนินธุรกิจ ในปี 2551 จำนวน 2,652 แห่ง โดยวัดปัจจัยนำเข้าจากค่าใช้จ่ายทั้งสิ้น หนี้สิน และทุนของกลุ่มเกษตรกร ส่วนผลผลิต วัดจากรายได้ทั้งสิ้น

ผลการศึกษาพบว่า กลุ่มเกษตรกรโดยรวมทั้งประเทศมีประสิทธิภาพการดำเนินงานรวมเฉลี่ยอยู่ในระดับต่ำ โดยมีประสิทธิภาพด้านวิทยากรเฉลี่ยอยู่ในระดับต่ำเช่นเดียวกัน แสดงให้เห็นว่าเทคนิคด้านวิทยากรที่ใช้ในกลุ่มเกษตรกร ไม่ได้เหลื่อมล้ำกันมากนัก แต่ประสิทธิภาพด้านขนาดของกลุ่มเกษตรกรอยู่ในภาวะผลตอบแทนต่อขนาดเพิ่มขึ้น ถึงร้อยละ 61.26 ซึ่งอยู่ในลักษณะที่ยังสามารถสร้างรายได้เพิ่มในสัดส่วนที่มากกว่าการเพิ่มปัจจัยที่ก่อให้เกิดรายได้ จึงควรมีการเพิ่มขนาดการดำเนินงานได้ด้วยการเพิ่มปัจจัยการผลิตมากขึ้น สำหรับผลการวัดประสิทธิภาพการดำเนินงานรายภาค พบว่ากลุ่มเกษตรกรในพื้นที่ทุกภาคมีประสิทธิภาพการดำเนินงานรวมเฉลี่ยอยู่ในระดับต่ำ และผลการวัดประสิทธิภาพการดำเนินงานตามประเภทย่อยของกลุ่มเกษตรกรก็พบว่าทุกกลุ่มเกษตรกรประเภทย่อยมีประสิทธิภาพการดำเนินงานรวมเฉลี่ยอยู่ในระดับต่ำด้วยเช่นกัน

ข้อเสนอแนะจากการศึกษา กลุ่มเกษตรกรจึงควรปรับปรุงระบบบริการจัดการทางธุรกิจอย่างมีกลยุทธ์ โดยการปรับเพิ่มปัจจัยนำเข้าในส่วน of ค่าใช้จ่ายทั้งสิ้น หนี้สิน และทุนของกลุ่มเกษตรกรให้เหมาะสมกับรายได้ทั้งสิ้น อย่างไรก็ตาม ควรคำนึงถึงขีดความสามารถในการควบคุมธุรกิจในการบริหารและการบัญชีให้ได้อย่างมีประสิทธิภาพ โดยการใช้ข้อมูลทางบัญชีในการวิเคราะห์ปัจจัยการผลิตเพื่อช่วยในการบริหารจัดการต้นทุน รวมไปถึงผลขาดทุนและผลกำไรขั้นต้นให้กับกลุ่มเกษตรกรอยู่ในจุดที่เหมาะสม แต่ทั้งนี้ก็ขึ้นอยู่กับความเสี่ยงของสินค้าการเกษตรจากกลไกตลาด ดังนั้นจึงควรมองอนาคตความเป็นไปได้ที่จะป้องกันผลที่จะกระทบจากปัจจัยอื่น เช่น ราคา อัตราดอกเบี้ย เป็นต้น นอกจากนี้ ควรคำนึงถึงปริมาณและคุณภาพสินค้าการเกษตรของกลุ่มเกษตรกร และคุณภาพสมาชิกของกลุ่มเกษตรกรด้วย

วิภาจญา วงศ์ชาติ (2553) ศึกษาเรื่อง การประเมินโครงการบ้านเอื้ออาทรในจังหวัดลำพูน มีวัตถุประสงค์ 2 ข้อ คือ เพื่อศึกษาพฤติกรรมการเลือกซื้อบ้านเอื้ออาทรในจังหวัดลำพูน และศึกษาความพึงพอใจของผู้ซื้อที่อาศัยบ้านเอื้ออาทรในจังหวัดลำพูน จากกลุ่มตัวอย่างจำนวน 300 ราย ได้ทำการเก็บรวบรวมข้อมูลโดยใช้แบบสอบถาม วิเคราะห์ข้อมูลพฤติกรรมในการซื้อบ้านเอื้ออาทรโดยใช้สถิติเชิงพรรณนา และวัดระดับความพึงพอใจโดยใช้มาตรวัดแบบประเมินค่าตามแนวคิดของ Likert ผลการศึกษาทั่วไปของกลุ่มตัวอย่างพบว่า ส่วนใหญ่เป็นเพศหญิง อายุระหว่าง 31-40 ปี สถานภาพสมรส ระดับการศึกษามัธยมศึกษาตอนปลาย/ปวช. อาชีพเป็นพนักงานบริษัทเอกชน/ลูกจ้าง มีรายได้เฉลี่ยของครอบครัวต่อเดือน ระหว่าง 10,000-20,000 บาท ภูมิลำเนาเดิมเป็นคนจังหวัดลำพูน มีสมาชิกในครอบครัว จำนวน 3 คน แหล่งข่าวสารการประชาสัมพันธ์เกี่ยวกับโครงการบ้านเอื้ออาทรมาจากป้ายประชาสัมพันธ์ของโครงการ ผลการศึกษาพฤติกรรมของกลุ่มตัวอย่างพบว่า มีพฤติกรรมด้านต่าง ๆ ที่คล้ายคลึงกัน กล่าวคือ ส่วนใหญ่มีเหตุผลที่สำคัญที่สุดในการเลือกซื้อบ้านเอื้ออาทร คือ ต้องการมีบ้านเป็นของตนเอง มีการชำระเงินค่าบ้านเป็นเงินผ่อนวงเงินกู้ระหว่าง 380,001-390,000 บาท ระยะเวลาในการผ่อนชำระ ระหว่าง 21-30 ปี ซื้อบ้านเอื้ออาทรเพื่อครอบครัว โดยมีบ้านเอื้ออาทรเป็นบ้านลำดับที่ 1 และอยู่อาศัยในโครงการบ้านเอื้ออาทรเป็นระยะเวลาน้อยกว่า 1 ปี สำหรับการผ่อนชำระต้องงวด พบว่า กลุ่มตัวอย่างผู้ซื้อที่อาศัยอยู่ในโครงการบ้านเอื้ออาทรลำพูน (ป่าสัก) ส่วนใหญ่มีการผ่อนชำระต้องงวด จำนวน 2,501-3,000 บาท แต่กลุ่มตัวอย่างผู้ซื้อที่อาศัยอยู่ในโครงการบ้านเอื้ออาทรลำพูน (เหมืองง่า) ส่วนใหญ่มีการผ่อนชำระต้องงวด จำนวน 2,001-2,500 บาท

ผลการศึกษาความพึงพอใจพบว่า มีความพึงพอใจในโครงการบ้านเอื้ออาทรในระดับปานกลาง โดยมีความพึงพอใจมากที่สุดในด้านทำเลที่ตั้ง รองลงมาด้านราคา ด้านสาธารณูปโภคตามลำดับ แต่กลุ่มตัวอย่างผู้ซื้อที่อาศัยอยู่ในโครงการบ้านเอื้ออาทรลำพูน (ป่าสัก) มีความพึงพอใจน้อยที่สุด ด้านความเข้มแข็งขององค์กรชุมชน ส่วนกลุ่มตัวอย่างผู้ซื้อที่อาศัยอยู่ในโครงการบ้านเอื้ออาทรลำพูน (เหมืองง่า) มีความพึงพอใจน้อยที่สุด คือ ด้านมาตรฐานและรูปแบบบ้าน