

## บทที่ 4

### ผลการศึกษา

การศึกษานี้เป็นการวิเคราะห์ศักยภาพของกองทุนสวัสดิการชุมชนตำบลเหมืองจี้ อำเภอเมือง จังหวัดลำพูน โดยทำการเก็บข้อมูลจากแบบสอบถามจำนวน 224 ชุด ซึ่งเก็บจากสมาชิกกองทุนสวัสดิการจำนวน 210 ราย และจากคณะกรรมการทุกคนจำนวน 17 ราย แต่ข้อมูลในส่วน of คณะกรรมการมีความสมบูรณ์เพียง 14 ราย จึงทำการวิเคราะห์คณะกรรมการทั้ง 14 ราย ที่แบบสอบถามมีความสมบูรณ์ ผลการศึกษานี้สามารถแยกออกเป็น 4 ส่วน คือ 1) โครงสร้างและการบริหารงานของกองทุนสวัสดิการชุมชนตำบลเหมืองจี้ 2) ความรู้ความเข้าใจของคณะกรรมการและสมาชิกเกี่ยวกับกฎระเบียบ และผลประโยชน์ของกองทุนสวัสดิการชุมชนตำบลเหมืองจี้ 3) การใช้บริการของกองทุนสวัสดิการชุมชนตำบลเหมืองจี้ ของสมาชิกและคณะกรรมการกองทุน และ 4) การวัดศักยภาพของกองทุนสวัสดิการชุมชนตำบลเหมืองจี้ อำเภอเมือง จังหวัดลำพูน โดยมีรายละเอียดดังต่อไปนี้

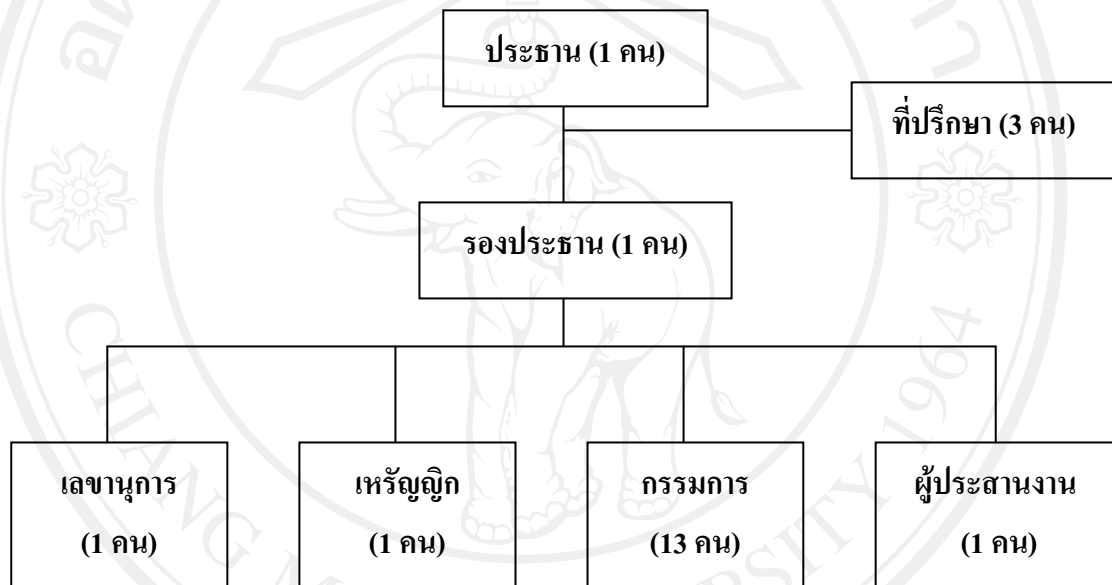
#### 4.1 โครงสร้างและการบริหารงานของกองทุนสวัสดิการชุมชนตำบลเหมืองจี้ อำเภอเมือง จังหวัดลำพูน

การศึกษาโครงสร้างและการบริหารงานของกองทุนสวัสดิการชุมชนตำบลเหมืองจี้ อำเภอเมือง จังหวัดลำพูน มีผลการศึกษาแบ่งออกเป็น 4 ด้าน ได้แก่ 1) โครงสร้างการบริหารงานขององค์กร 2) บทบาทหน้าที่ของคณะกรรมการองค์กร 3) ระเบียบข้อบังคับ และ 4) ผลการบริหารงานขององค์กร ดังนี้

##### 4.1.1 โครงสร้างการบริหารงานขององค์กร

กองทุนสวัสดิการชุมชนตำบลเหมืองจี้ อำเภอเมือง จังหวัดลำพูน จัดตั้งเมื่อเดือนกรกฎาคม พ.ศ. 2548 มีที่ทำการกลุ่มชั่วคราว ณ บ้านเลขที่ 9/1 หมู่ 1 ตำบลเหมืองจี้ อำเภอเมือง จังหวัดลำพูน ปัจจุบันมีที่ทำการอยู่ที่อาคารอเนกประสงค์โรงพยาบาลส่งเสริมสุขภาพตำบลเหมืองจี้ โดยมีวัตถุประสงค์หลักซึ่งเป็นที่มาของกองทุนสวัสดิการชุมชนตำบลเหมืองจี้ คือ เป็นการออมทรัพย์เพื่อเป็นสวัสดิการของชุมชน และมีวัตถุประสงค์ย่อย 4 ข้อ คือ (1) เพื่อเป็นการลดรายจ่ายวันละ 1 บาท (2) เพื่อเป็นรูปแบบของการออมทรัพย์เพื่อตอบสนองความต้องการของครอบครัวในชุมชนทุกกลุ่ม ทุกระดับ (3) เพื่อผลตอบแทนด้านการออมหรือให้ความคุ้มครองเป็นสวัสดิการตั้งแต่เกิดจนถึงเสียชีวิต และ (4) เพื่อให้เกิดความรัก ความเอื้ออาทร ช่วยเหลือเกื้อกูลกัน

กองทุนสวัสดิการชุมชนตำบลเหมืองจี้เป็นกองทุนที่จัดตั้งขึ้นมาโดยมีคณะกรรมการที่มาจากชมรมผู้สูงอายุของตำบล ทำให้สมาชิกของกองทุนส่วนใหญ่เป็นกลุ่มผู้สูงอายุที่เป็นสมาชิกทั้งกองทุนสวัสดิการชุมชนและจากชมรมผู้สูงอายุ กองทุนสวัสดิการชุมชนมีคณะกรรมการบริหารงานกองทุนทั้งหมด 17 คน ประกอบด้วย ประธาน 1 คน รองประธาน 1 คน เลขานุการ 1 คน เกร็ดญก 1 คน กรรมการ 13 คน (โครงสร้างคณะกรรมการปี พ.ศ. 2553) ในปี พ.ศ. 2554 คณะกรรมการมีจำนวนเพิ่มขึ้นเป็น 21 คน มีตำแหน่งเพิ่มขึ้น 2 ตำแหน่ง 4 ท่าน ประกอบด้วย ที่ปรึกษา 3 คน และผู้ประสานงาน 1 คน ดังภาพที่ 4.1



รูปที่ 4.1 โครงสร้างคณะกรรมการกองทุนสวัสดิการชุมชนตำบลเหมืองจี้  
ที่มา: กองทุนสวัสดิการชุมชนตำบลเหมืองจี้, 2554.

#### 4.1.2 บทบาทหน้าที่ของคณะกรรมการและสมาชิกของกองทุนสวัสดิการชุมชนตำบลเหมืองจี้

บทบาทหน้าที่ของคณะกรรมการและสมาชิกกองทุนสวัสดิการแบ่งได้ดังนี้

##### (1) ประธาน

ประธานมี หน้าที่ในการอนุมัติเงินสวัสดิการ และบริหารจัดการดำเนินงานต่างๆ ของกองทุนสวัสดิการ ทั้งด้านการเงิน การบัญชี การจัดสรรผลประโยชน์ของสวัสดิการ เรียกประชุมคณะกรรมการและสมาชิก

## (2) รองประธาน

รองประธาน มีหน้าที่ในการช่วยเหลือประธานในการบริหารจัดการกองทุนสวัสดิการ

## (3) เลขานุการ

เลขานุการ มีหน้าที่ติดต่อประสานงานทั่วไป นัดประชุมคณะกรรมการ และสมาชิกกองทุนสวัสดิการ จัดบันทึกรายงานการประชุม และจัดทำทะเบียนสมาชิก

## (4) เภรัณูญิก

เษรัณูญิก มีหน้าที่จัดทำบัญชีของกองทุนสวัสดิการชุมชนตามหลักเกณฑ์ วิธีการและเงื่อนไขที่คณะกรรมการกำหนด จัดทำทะเบียนเงินออมทรัพย์ส่วนกลางของกองทุน

## (5) กรรมการ

กรรมการ มีหน้าที่จัดเก็บเงินออมทรัพย์จากสมาชิกเมื่อครบกำหนดในแต่ละเดือน และนำเงินมาส่งมอบให้กับเษรัณูญิกจัดทำบัญชีของกองทุนสวัสดิการชุมชน โดยกรรมการจะมีทุกหมู่บ้านในตำบล บางหมู่บ้านที่มีสมาชิกกองทุนสวัสดิการจำนวนมากจะมีกรรมการ 2 คน สมาชิก 50 คนต่อกรรมการ 1คน เพื่อแบ่งหน้าที่ในการเก็บเงินออม

## (6) กรรมการที่ปรึกษา

กรรมการที่ปรึกษา มีหน้าที่แนะนำและให้คำปรึกษาในการบริหารดำเนินการของกองทุนสวัสดิการชุมชน กรรมการที่ปรึกษาจะเป็นผู้อาวุโส เป็นผู้ที่มีความรู้ในชุมชน เป็นผู้ที่มีความซื่อสัตย์ และได้รับความไว้วางใจจากคณะกรรมการกองทุนสวัสดิการชุมชน

## (7) ผู้ประสานงาน

ผู้ประสานงาน มีหน้าที่ประสานงานกับคณะกรรมการ สมาชิกกองทุนสวัสดิการชุมชน ทั้งหมดและประสานงานกับกลุ่มกองทุนทั้งภายในและภายนอกชุมชน

## (8) สมาชิกกองทุนสวัสดิการชุมชน

สมาชิกกองทุนสวัสดิการชุมชน มีหน้าที่ในการออมเงินให้ครบตามกำหนด เข้าร่วมประชุม และรับสวัสดิการที่ควรได้รับ

#### 4.1.3 ระเบียบข้อบังคับของกองทุนสวัสดิการชุมชน

คณะกรรมการกองทุนสวัสดิการชุมชนตำบลเหมืองจี้ ได้จัดทำกฎระเบียบข้อบังคับฉบับขึ้นในวันที่ 20 ธันวาคม พ.ศ. 2553 และปรับแก้ไขเพิ่มใน ปี พ.ศ. 2554 กฎระเบียบข้อบังคับนี้จัดทำขึ้นเพื่อให้คณะกรรมการและสมาชิกกองทุนสวัสดิการชุมชนตำบลเหมืองจี้ยึดถือและปฏิบัติตาม และสามารถบริหารกองทุนให้เกิดประโยชน์มากที่สุด โดยชุมชน เพื่อชุมชน เพื่อความเรียบร้อย และมี

ประสิทธิภาพ กฎระเบียบข้อบังคับของกองทุนสวัสดิการชุมชนตำบลเหมืองจี้ แบ่งข้อบังคับออกเป็น 7 หมวด มีรายละเอียดดังนี้

(1) หมวดที่ 1 ข้อความทั่วไป

ก. ระเบียบนี้เรียกว่า “ระเบียบข้อบังคับกองทุนสวัสดิการชุมชนตำบลเหมืองจี้ พ.ศ. 2553”

ข. ให้ประธานกรรมการกองทุนสวัสดิการชุมชนตำบลเหมืองจี้รักษาการให้เป็นไปตามระเบียบข้อบังคับนี้

ค. ในระเบียบข้อบังคับนี้

- “กองทุน” หมายถึง กองทุนสวัสดิการชุมชนตำบลเหมืองจี้
- กองทุนนี้ก่อตั้งเมื่อวันที่ 2 กรกฎาคม พ.ศ. 2548
- “ที่ตั้ง” หมายถึง ที่ตั้งกองทุนสวัสดิการชุมชนภายในชุมชนตำบลเหมืองจี้ อำเภอเมือง จังหวัดลำพูน
- สำนักงานกองทุนตั้งอยู่เลขที่ 9/1 หมู่ 1 ตำบลเหมืองจี้ อำเภอเมือง จังหวัดลำพูน
- “กรรมการ” หมายถึง กรรมการกองทุนสวัสดิการชุมชนตำบลเหมืองจี้
- “สมาชิก” หมายถึง สมาชิกกองทุนสวัสดิการชุมชนตำบลเหมืองจี้

(2) หมวดที่ 2 วัตถุประสงค์

ก. เป็นการออมทรัพย์เพื่อเป็นสวัสดิการของชุมชน

- ลดรายจ่ายวันละ 1 บาท แล้วนำมาออกไว้วันละ 1 บาท
- เป็นรูปแบบการออมทรัพย์เพื่อตอบสนองความต้องการของครอบครัวในชุมชนทุกกลุ่ม ทุกระดับ
- มีผลตอบแทนด้านการออมหรือให้ความคุ้มครองเป็นสวัสดิการตั้งแต่เกิดจนถึงเสียชีวิต
- ให้เกิดความรักเอื้ออาทร ช่วยเหลือเกื้อกูลกัน ซึ่งเป็นที่มาของกองทุนสวัสดิการชุมชนตำบลเหมืองจี้

(3) หมวดที่ 3 สมาชิก

ก. คุณสมบัติของสมาชิก

- ต้องมีเชื้อชาติ และสัญชาติไทย
- มีภูมิลำเนา ชื่อ ที่อยู่ ในทะเบียนบ้านของตำบลเหมืองจี้

ข. การพ้นจากการเป็นสมาชิก

- ตาย

- ลาออก
- ขาดส่งเงินออมกองทุนสวัสดิการชุมชนติดต่อกัน 3 เดือน
- คณะกรรมการมีมติ 2 ใน 3 ให้ออกเนื่องจากไม่ปฏิบัติตามระเบียบข้อบังคับ
- ย้ายที่อยู่ออกนอกพื้นที่ตำบล

ค. สิทธิและหน้าที่ของสมาชิก

- มีสิทธิแสดงความคิดเห็นเกี่ยวกับการดำเนินการและกิจกรรมของกองทุนสวัสดิการชุมชนในที่ประชุม
- มีสิทธิเสนอรายชื่อคณะกรรมการและประธานเมื่อกรรมการบริหารหมดวาระพ้นจากตำแหน่งหรือตายหรือลาออก
- เมื่อเป็นสมาชิกตั้งแต่ 180 วัน (6 เดือน) ขึ้นไป มีสิทธิได้รับค่าคุ้มครองเป็นสวัสดิการเช่น เดินทางไปประชุม เจ็บป่วยเบิกค่ารักษาพยาบาลได้คืนละ 100 บาท ไม่เกิน 500 บาทต่อครั้งต่อปี (ในกรณีที่เป็นการกรรมการบริหารงานมีสิทธิรับสวัสดิการเป็น 2 เท่า) ถ้าสมาชิกเสียชีวิตจะได้รับสวัสดิการช่วยเหลือขั้นต่ำตั้งแต่ 10,000 บาท (ตามระยะเวลาการออมของสมาชิก) แบบขั้นบันได เด็กแรกเกิดจะได้รับสวัสดิการรายละ 500 บาท และคลอดลูกได้รับสวัสดิการรายละ 500 บาท

(4) หมวดที่ 4 คณะกรรมการและหน้าที่

ก. ให้มีคณะกรรมการบริหารกองทุนสวัสดิการชุมชน 15 คน (ปัจจุบัน พ.ศ. 2554 มีคณะกรรมการทั้งหมด 21 คน)

- คณะกรรมการบริหารมาจากการเสนอชื่อในที่ประชุมประจำปี
- คณะกรรมการมีตำแหน่งวาระครั้งละ 2 ปี

ข. หน้าที่ของคณะกรรมการ

- ประธานมีหน้าที่บริหารงานของกองทุนสวัสดิการชุมชนให้เป็นไปตามวัตถุประสงค์
- เลขานุการ มีหน้าที่จัดทำทะเบียน และบันทึกการระดม
- ทรัพย์กัญ มีหน้าที่รับผิดชอบเกี่ยวกับการเงิน การบัญชี ให้เป็นไปตามระเบียบข้อบังคับ
- กรรมการตำแหน่งอื่นๆ ตามความเหมาะสม

ค. การพ้นสภาพของคณะกรรมการ

- ตาย
- ออกตามวาระ (คราวละ 2 ปี)

- ลาออก

- คณะกรรมการมีมติ 2 ใน 3 ให้ออกเนื่องจากทำให้กองทุนเสียหาย

(5) หมวดที่ 5 การประชุม

ก. ประธานจัดให้มีการประชุมประจำเดือน เดือนละครั้งทุกเดือน เรียกว่า ประชุม คณะกรรมการกองทุนสัญจร

ข. จัดให้มีการประชุมสามัญประจำปี 1 ครั้งต่อปี

- ในการประชุมแต่ละครั้งจะต้องมีสมาชิกลงชื่อเข้าร่วมประชุมมากกว่ากึ่งหนึ่ง หรือ 2 ใน 3 ของสมาชิกจะถือว่าครบองค์ประชุม

- เมื่อสมาชิกไม่ครบองค์ประชุมให้ประธานนัดประชุมใหม่ภายใน 15 วัน

- ถ้าสมาชิกยังไม่ครบองค์ประชุมมากกว่ากึ่งหนึ่งถือว่าครบองค์ประชุมได้

(6) หมวดที่ 6 การเงินและทรัพย์สิน

ก. เงินและทรัพย์สินได้มาจาก

- เงินสมทบจากสมาชิก

- เงินสมทบจากองค์กรชุมชน

- เงินสมทบจากภาครัฐ

- เงินบริจาค (ที่ไม่มีเงื่อนไขผูกพัน)

- ดอกเบี้ยเงินฝาก

- รายได้อื่นๆ โดยชอบธรรม

ข. เงินกองทุนสวัสดิการจะต้องนำฝากธนาคารของรัฐ

- มีผู้รับผิดชอบนำฝาก-ถอน ในจำนวน 3 คน

- ผู้ลงนามถอนได้ 2 ใน 3 ของกรรมการรับผิดชอบ

- ประธานหรือเหรัญญิกเก็บเงินสดได้ครั้งละไม่เกิน 2,000 บาท พร้อมทำบัญชี รับ-จ่าย ให้เรียบร้อย และแจ้งในที่ประชุมรับทราบเมื่อมีการประชุมทุกครั้ง

(7) หมวดที่ 7 บทเฉพาะกาล

ก. ระเบียบข้อบังคับนี้อาจเปลี่ยนแปลงได้ แก้ไขหรือเพิ่มเติมได้ตามสถานการณ์ของ ชุมชน สังคม และสิ่งแวดล้อมตามความเหมาะสม

ข. การเปลี่ยนแปลงแก้ไขระเบียบข้อบังคับกระทำได้อาจต้องมีมติสมาชิกในที่ประชุม จำนวน 1 ใน 4 ของสมาชิกทั้งหมด หรือคะแนนเสียงมากกว่ากึ่งหนึ่งของสมาชิก ในที่ประชุม

- ค. การยุบการเลิกกองทุนสวัสดิการไม่ว่ากรณีใดๆ การเงินและทรัพย์สินของกองทุนสวัสดิการให้เป็นไปตามสมาชิกในที่ประชุมสามัญ
- ง. ให้ประธานกองทุนสวัสดิการเป็นผู้ลงนามในระเบียบข้อบังคับนี้เพื่อถือปฏิบัติ

#### 4.1.4 ผลการบริหารงานกองทุนสวัสดิการชุมชนตำบลเหมืองจี้

กองทุนสวัสดิการชุมชนตำบลเหมืองจี้ ดำเนินการมาเป็นเวลา 6 ปี โดยเริ่มก่อตั้งตั้งแต่ปี พ.ศ. 2548 จนถึงปัจจุบัน จากเริ่มต้นกองทุนสวัสดิการชุมชนตำบลเหมืองจี้มีสมาชิก 234 คน จำนวนเงินออม 27,027 บาท ในปี พ.ศ. 2553 มีสมาชิกจำนวน 1,783 คน และมีจำนวนเงินออรวม 652,225 บาท (ตารางที่ 1.1 ในบทที่ 1) จาก 6 ปีที่ผ่านมา ผลการดำเนินงานของกองทุนสวัสดิการมีจำนวนสมาชิก และจำนวนเงินออมเพิ่มขึ้นทุกปี

#### 4.2 ความรู้ความเข้าใจของสมาชิก และคณะกรรมการเกี่ยวกับกฎระเบียบและผลประโยชน์ของกองทุนสวัสดิการชุมชนตำบลเหมืองจี้

หัวข้อนี้เป็นการศึกษาความรู้ความเข้าใจของคณะกรรมการและสมาชิกกองทุนสวัสดิการชุมชนตำบลเหมืองจี้ ซึ่งสามารถแบ่งได้ 2 ส่วน คือ 1) ความรู้ความเข้าใจในเรื่องกฎระเบียบข้อบังคับของกองทุนสวัสดิการชุมชนตำบลเหมืองจี้ และ 2) สิทธิประโยชน์ของกองทุนสวัสดิการชุมชนที่จะได้รับ ดังนี้

##### 4.2.1 ความรู้ความเข้าใจเรื่องกฎระเบียบข้อบังคับเกี่ยวกับกองทุนสวัสดิการชุมชนตำบลเหมืองจี้

หัวข้อนี้เป็นการศึกษาว่าสมาชิกและคณะกรรมการมีความเข้าใจถูกต้อง เกี่ยวกับกฎระเบียบ และข้อบังคับของกองทุนสวัสดิการชุมชนหรือไม่ ซึ่งตัวชี้วัดความรู้ความเข้าใจในเรื่องกฎระเบียบและ ข้อบังคับของกองทุนชุมชน มี 11 ข้อ แบ่งเป็นคำถามเกี่ยวกับกฎระเบียบที่ถูกต้อง 8 ข้อ และกฎระเบียบที่ไม่ถูกต้อง 3 ข้อ ผลการศึกษามีดังนี้

1) ความรู้ความเข้าใจของสมาชิกกองทุนสวัสดิการชุมชนตำบลเหมืองจี้ในเรื่องกฎระเบียบ และข้อบังคับของกองทุน สามารถอธิบายได้ดังนี้ สมาชิกมีความรู้ความเข้าใจที่ถูกต้องว่าสมาชิกกองทุนสวัสดิการชุมชนตำบลเหมืองจี้ต้องมีชื่อในทะเบียนบ้านในพื้นที่ตำบลเหมืองจี้เป็นอันดับ 1 สูงถึงร้อยละ 98.1 อันดับ 2 คือ สมาชิกเข้าใจถูกต้องเกี่ยวกับเกณฑ์การออมเงินวันละ 1 บาท ร้อยละ 97.1 กล่าวคือ สมาชิกทุกคนต้องส่งเงินออมเข้ากองทุนวันละ 1 บาท และอันดับ 3 สมาชิกเข้าใจถูกต้องเกี่ยวกับการฟื้นฟูสภาพสมาชิกจากการลาออกเองจะไม่ได้ได้เงินออมสมทบคืน

ร้อยละ 91.0 กล่าวคือ ในภาวะเบียบข้อบังคับของกองทุนเมื่อสมาชิกพ้นสภาพจากการลาออกเองจะไม่ได้เงินออมสมทบคืน

ในส่วนความรู้ความเข้าใจที่สมาชิกกองทุนสวัสดิการชุมชนมีความรู้ความเข้าใจถูกต้องน้อยที่สุด 3 อันดับแรก คือ อันดับ 1 ได้แก่ สมาชิกมีความเข้าใจถูกต้องน้อยที่สุดว่าคณะกรรมการจะพ้นสภาพการเป็นคณะกรรมการได้ต่อเมื่อ ตาย ออกตามวาระ (คราวละ 2 ปี) ลาออก และคณะกรรมการมีมติ 2 ใน 3 ให้ออกเนื่องจากทำให้กองทุนเสียหาย มีสัดส่วนร้อยละ 57.1 อันดับ 2 คือ สมาชิกมีความเข้าใจถูกต้องว่าสมาชิกต้องจ่ายค่าสมทบกลุ่มแรกเข้า 50 บาท เพียงร้อยละ 58.6 และอันดับ 3 สมาชิกมีความเข้าใจถูกต้องว่าคณะกรรมการกองทุนสวัสดิการชุมชนมีวาระ 2 ปี สมาชิกมีสัดส่วนร้อยละ 62.9 กล่าวคือ วาระคราวละ 4 ปี ซึ่งในระเบียบข้อบังคับของกองทุนคณะกรรมการมีตำแหน่งวาระคราวละ 2 ปี (ตารางที่ 4.1)

2) ความรู้ความเข้าใจของคณะกรรมการกองทุนสวัสดิการชุมชนตำบลเหมืองจี้ในเรื่องภาวะเบียบ และข้อบังคับของกองทุน สามารถอธิบายได้ดังนี้ คณะกรรมการมีความรู้ความเข้าใจที่ถูกต้องมากที่สุดในเรื่องสมาชิกกองทุนสวัสดิการชุมชนตำบลเหมืองจี้ต้องมีชื่อในทะเบียนบ้านในพื้นที่ตำบลเหมืองจี้ และสมาชิกจะมีสิทธิได้รับผลประโยชน์จากกองทุนจะต้องออมครบ 180 วันขึ้นไปสูงถึงร้อยละ 100.0 กล่าวคือ สมาชิก ต้องมีภูมิลำเนา ชื่อ ที่อยู่ ในทะเบียนบ้านของตำบลเหมืองจี้ และเมื่อเป็นสมาชิกตั้งแต่ 180 วัน (6 เดือน) ขึ้นไป จะมีสิทธิได้รับค่าคุ้มครองเป็นสวัสดิการเช่นเดินทางไปประชุม เจ็บป่วยเบิกค่ารักษาพยาบาลได้คืนละ 100 บาท ไม่เกิน 500 บาทต่อครั้งต่อปี (ในกรณีที่เป็นกรรมการบริหารงานมีสิทธิรับสวัสดิการเป็น 2 เท่า) อันดับ 2 คณะกรรมการมีความเข้าใจว่าสมาชิกกองทุนสวัสดิการทุกคน ต้องนำเงินออมเข้ากองทุนวันละ 1 บาท ร้อยละ 92.9 และอันดับ 3 มีความเข้าใจถูกต้องว่าเมื่อสมาชิกถึงแก่กรรม ลาออก ขาดการส่งเงินออมติดต่อกัน 6 เดือน และย้ายที่อยู่ออกนอกพื้นที่ตำบลเหมืองจี้ จะพ้นสภาพสมาชิกกองทุนสวัสดิการชุมชน ร้อยละ 92.9 กล่าวคือ การพ้นสภาพจากการเป็นสมาชิกคือ ตาย ลาออก ขาดส่งเงินออมกองทุนสวัสดิการชุมชนติดต่อกัน 3 เดือน คณะกรรมการมีมติ 2 ใน 3 ให้ออกเนื่องจากไม่ปฏิบัติตามภาวะเบียบข้อบังคับ และย้ายที่อยู่ออกนอกพื้นที่ตำบล

ในส่วนความรู้ความเข้าใจที่คณะกรรมการกองทุนสวัสดิการชุมชนมีความรู้ความเข้าใจที่ถูกต้องน้อยที่สุด 3 อันดับ เกี่ยวกับการจ่ายเงินค่าสมทบแรกเข้าในการสมัครสมาชิก 50 บาท ต่ำสุดถึงร้อยละ 58.6 กล่าวคือ การสมัครเป็นสมาชิกครั้งแรกต้องจ่ายแรกเข้า 50 บาท อันดับ 2 คณะกรรมการมีความเข้าใจในการจ่ายค่าสมัครแรกเข้า 50 บาท ในการสมัครสมาชิกกองทุนร้อยละ 67.6 กล่าวคือ ในการสมัครสมาชิกกองทุนสวัสดิการนั้นจะต้องจ่ายค่าแรกเข้า 50 บาท เพียงครั้งเดียว อันดับ 3 คณะกรรมการมีความเข้าใจที่ถูกต้องว่าคณะกรรมการกองทุนสวัสดิการชุมชนมีวาระ



2 ปี ร้อยละ 62.9 กล่าวคือ คณะกรรมการไม่ได้มีวาระคราวละ 4 ปี ซึ่งในระเบียบข้อบังคับของกองทุน คณะกรรมการมีตำแหน่งวาระคราวละ 2 ปี (ตารางที่ 4.1)

**ตารางที่ 4.1** ความรู้ความเข้าใจของสมาชิกและคณะกรรมการกองทุนสวัสดิการเกี่ยวกับกฎระเบียบ ข้อบังคับของกองทุนสวัสดิการชุมชนตำบลเหมืองจี้ อำเภอเมือง จังหวัดลำพูน

ความรู้ความเข้าใจ	สมาชิก		กรรมการ	
	เข้าใจถูก (คน)	ร้อยละ	เข้าใจถูก (คน)	ร้อยละ
1. สมาชิกกองทุนสวัสดิการชุมชนตำบลเหมืองจี้ต้องมีชื่อในทะเบียนบ้านในพื้นที่ตำบลเหมืองจี้	206	98.1	14	100.0
2. กองทุนสวัสดิการชุมชนตำบลเหมืองจี้ มีเกณฑ์การออมเงินวันละ 1 บาท	204	97.1	13	92.9
3. เมื่อสมาชิกพ้นสภาพจากการลาออกเองจะได้เงินออมสมทบคืน	191	91.0	11	78.6
4. สมาชิกจะมีสิทธิได้รับผลประโยชน์จากกองทุนจะต้องออมครบ 180 วันขึ้นไป	189	90.0	14	100.0
5. สมาชิกไม่มีสิทธิแสดงความคิดเห็นเกี่ยวกับการดำเนินการ และกิจกรรมของกองทุนสวัสดิการชุมชนในที่ประชุม	168	80.0	9	65.3
6. เมื่อสมาชิกถึงแก่กรรม ลาออก ขาดการส่งเงินออมติดต่อกัน 6 เดือน และย้ายที่อยู่ออกนอกพื้นที่ตำบลเหมืองจี้ จะพ้นสภาพสมาชิกกองทุนสวัสดิการชุมชนตำบลเหมืองจี้	162	77.1	13	92.9
7. สมาชิกมีสิทธิเสนอรายชื่อผู้สมัครเป็นคณะกรรมการ และประธานกองทุนสวัสดิการชุมชนตำบลเหมืองจี้	157	74.8	12	85.7
8. สมาชิกต้องจ่ายค่าสมัครแรกเข้า 50 บาท	142	67.6	7	50.0
9. คณะกรรมการกองทุนสวัสดิการชุมชนมีวาระ 4 ปี	132	62.9	9	64.3
10. สมาชิกต้องจ่ายค่าสมทบกลุ่มแรกเข้า 50 บาท	123	58.6	7	50.0
11. คณะกรรมการพ้นสภาพกรรมการได้ต่อเมื่อ ตาย ออกตามวาระ (คราวละ 2 ปี) ลาออก และคณะกรรมการมีมติ 2 ใน 3 ใน 3 ให้ออกเนื่องจากทำให้กองทุนเสียหาย	120	57.1	10	71.4

ที่มา: จากการศึกษา.

#### 4.2.2 สิทธิประโยชน์ของกองทุนสวัสดิการชุมชนที่จะได้รับ

ในด้านความรู้ความเข้าใจในสิทธิประโยชน์ของกองทุนสวัสดิการชุมชนที่จะได้รับเป็นคำถามที่นำมาใช้วัดความรู้ความเข้าใจว่าสมาชิกและคณะกรรมการมีความเข้าใจมากน้อยเท่าใด และเข้าใจถูกต้องหรือไม่ คำถามมีทั้งหมด 9 ข้อ โดยเป็นคำถามที่ถูกต้อง 6 ข้อ และคำถามที่ผิด 3 ข้อ ผลการศึกษามีดังนี้ คือ

1) ความรู้ความเข้าใจของสมาชิกกองทุนสวัสดิการชุมชนตำบลเหมืองจี้เกี่ยวกับสิทธิประโยชน์ที่จะได้รับจากกองทุนสวัสดิการชุมชนตำบลเหมืองจี้ สามารถอธิบายได้ดังนี้ สมาชิกมีความรู้ความเข้าใจที่ถูกต้อง 3 อันดับแรก เข้าใจถูกต้องว่าเมื่อสมาชิกของกองทุนสวัสดิการมีบุตรแรกเกิดจะได้รับเงินสวัสดิการมากกว่ารายละ 100 บาท กล่าวคือ กรณีที่สมาชิกมีบุตรแรกเกิดจะได้รับสวัสดิการค่ารับขวัญเด็กแรกเกิดรายละ 500 บาท สูงสุดถึง ร้อยละ 97.6 อันดับที่ 2 สมาชิกมีความเข้าใจถูกต้องว่าคณะกรรมการไม่ได้รับสิทธิประโยชน์จากกองทุนสวัสดิการมากกว่าสมาชิก 3 เท่า และได้รับค่าตอบแทนในการทำงาน ร้อยละ 95.2 กล่าวคือ คณะกรรมการจะได้รับสิทธิประโยชน์จากกองทุนมากกว่าสมาชิกเพียง 2 เท่า และได้รับค่าตอบแทนจากการทำงานเป็นเงินค่าทำงาน และค่าเก็บเงินออมจากสมาชิกมาส่งมอบให้กับเหรียญกษาปณ์ และอันดับ 3 สมาชิกมีความเข้าใจถูกต้องว่าเมื่อสมาชิกกองทุนเสียชีวิตจะได้รับค่า ฌาปนกิจศพขั้นต้น 2,000 บาท ไม่เกิน 10,000 บาท ตามระยะเวลาการออม และตามเกณฑ์ที่กำหนด ร้อยละ 93.8 กล่าวคือ เมื่อสมาชิกเสียชีวิตสมาชิกจะได้รับเงินออมคืนพร้อมกับสวัสดิการ ค่าทำศพด้วย

สมาชิกกองทุนสวัสดิการชุมชน ส่วนใหญ่มีความเข้าใจไม่ถูกต้อง 3 อันดับ คือ เมื่อเป็นสมาชิกอย่างน้อย 6 เดือนขึ้นไป สามารถได้รับสวัสดิการเดินทางไปประชุมนอกสถานที่ได้ ต่ำสุดถึงร้อยละ 31.9 กล่าวคือ เมื่อสมัครเป็นสมาชิกตั้งแต่ 6 เดือน ขึ้นไปมีสิทธิได้รับสวัสดิการค่าเดินทางไปประชุมเกี่ยวกับกองทุนสวัสดิการได้ อันดับ 2 ความเข้าใจเกี่ยวกับสิทธิประโยชน์จากการรับสวัสดิการคลอดบุตรว่าถ้าสมาชิกคลอดบุตรจะได้รับสวัสดิการรายละ 500 บาท ร้อยละ 37.1 กล่าวคือ เมื่อสมาชิกคลอดบุตรทางกองทุนสวัสดิการจะมอบเงินสวัสดิการคลอดบุตรให้สมาชิก รายละ 500 บาท อันดับ 3 สมาชิกเข้าใจถูกต้องว่าคณะกรรมการมีสิทธิประโยชน์ได้รับสวัสดิการ และได้รับค่าตอบแทน ร้อยละ 39.5 กล่าวคือ คณะกรรมการจะได้ค่าตอบแทนในการทำงาน โดยกรรมการเก็บเงินจะได้รับค่าตอบแทนการเก็บเงินออมจากสมาชิกรายละ 3 บาท (ตารางที่ 4.2)

2) ความรู้ความเข้าใจของคณะกรรมการกองทุนสวัสดิการชุมชนตำบลเหมืองจี้เกี่ยวกับสิทธิประโยชน์ที่จะได้รับจากกองทุนสวัสดิการชุมชนตำบลเหมืองจี้ คณะกรรมการมีความรู้ความเข้าใจที่ถูกต้อง 3 อันดับแรก คือ อันดับ 1 เข้าใจถูกต้องมากที่สุดว่าสมาชิกมีบุตรเด็กแรกเกิดจะไม่ได้รับสวัสดิการรายละ 100 บาท สูงถึงร้อยละ 92.9 กล่าวคือ สมาชิกที่มีบุตรแรกเกิดจะได้รับค่า

รับขวัญเด็กแรกเกิดรายละ 500 และเมื่อคณะกรรมการทำงานให้กับกองทุนจะได้รับสิทธิประโยชน์มากกว่าสมาชิก 3 เท่า และมีค่าตอบแทนการทำงาน สูงถึงร้อยละ 92.9 เช่นกัน กล่าวคือ คณะกรรมการจะได้รับผลประโยชน์มากกว่าสมาชิกเพียง 2 เท่า ไม่ใช่ 3 เท่า และคณะกรรมการยังได้ค่าตอบแทนในการทำงาน อันดับ 2 คณะกรรมการมีความเข้าใจถูกต้องเกี่ยวกับผลประโยชน์การเบิกค่ารักษาพยาบาล วันละ 100 บาท รวมไม่เกิน 5 วัน และเบิกได้ไม่เกินครั้งละ 500 บาทต่อครั้งต่อปี ร้อยละ 78.6 กล่าวคือ เมื่อสมาชิกเข้ารับการรักษาตัวที่โรงพยาบาล สามารถเบิกค่าอนพักรักษาตัวได้ อันดับที่ 3 ความเข้าใจถูกต้องด้านผลประโยชน์ค่าช่วยเหลือค่าทำศพขั้นต้น 2,000 บาท ไม่เกิน 10,000 บาท ตามระยะเวลาการออม ร้อยละ 71.4 กล่าวคือ เมื่อสมาชิกกองทุนเสียชีวิตจะได้รับค่าฌาปนกิจทำศพตามระยะเวลาการออม ขั้นต่ำ 2,000 บาท ไม่เกิน 10,000 บาท และเข้าใจถูกต้องว่า กองทุนสวัสดิการชุมชนไม่สามารถกู้ยืมเงินได้ ร้อยละ 71.4 เช่นกัน กล่าวคือ กองทุนสวัสดิการชุมชนไม่มีวัตถุประสงค์แสวงหาผลประโยชน์จากการให้เงินกู้ยืมจึงไม่มีนโยบายให้กู้ยืมเงินจากกองทุน

ในส่วนความรู้ความเข้าใจเกี่ยวกับสิทธิประโยชน์ของคณะกรรมการกองทุนสวัสดิการชุมชนมีความรู้ความเข้าใจที่ถูกต้องน้อยที่สุด 3 อันดับ ซึ่งสมาชิกมีความเข้าใจถูกต้องน้อยที่สุดว่าเป็นสมาชิกอย่างน้อย 6 เดือนขึ้นไป สามารถได้รับสวัสดิการเดินทางไปประชุมนอกสถานที่ที่ได้น้อยที่สุดถึงร้อยละ 42.9 กล่าวคือ สมาชิกเมื่อเป็นสมาชิกตั้งแต่ 6 เดือน ขึ้นไปมีสิทธิได้รับสวัสดิการค่าเดินทางไปประชุมเกี่ยวกับกองทุนสวัสดิการได้ อันดับ 2 ความเข้าใจเกี่ยวกับสิทธิประโยชน์จากการรับสวัสดิการคลอดบุตรว่าถ้าสมาชิกคลอดบุตรจะได้รับสวัสดิการรายละ 500 บาท ร้อยละ 57.1 กล่าวคือ เมื่อสมาชิกคลอดบุตรทางกองทุนสวัสดิการจะมอบเงินสวัสดิการคลอดบุตรให้สมาชิกรายละ 500 บาท และอันดับ 3 สมาชิกที่เป็นผู้คิดเชื่อ/ผู้พิการ/ผู้ด้อยโอกาสจะได้รับเงินจ่ายทดแทนจากกองทุนสวัสดิการก็ต่อเมื่อผ่านการเห็นชอบของคณะกรรมการ ร้อยละ 57.1 ซึ่งคณะกรรมการมีหลักการให้ความคุ้มครองไปทั่วถึงยังผู้คิดเชื่อ และผู้พิการที่เป็นสมาชิกกองทุนด้วย (ตารางที่ 4.2)

**ตารางที่ 4.2** ความรู้ความเข้าใจของสมาชิกและคณะกรรมการกองทุนสวัสดิการเกี่ยวกับสิทธิ  
ผลประโยชน์ของกองทุนสวัสดิการชุมชนที่จะได้รับของกองทุนสวัสดิการชุมชน  
ตำบลเหมืองจี้ อำเภอเมือง จังหวัดลำพูน

ความรู้ความเข้าใจ	สมาชิก		กรรมการ	
	เข้าใจถูก (คน)	ร้อยละ	เข้าใจถูก (คน)	ร้อยละ
1. เด็กแรกเกิดของสมาชิกจะได้เงินรายละ 100 บาท/คน	205	97.6	13	92.9
2. ในกรณีที่ เป็นคณะกรรมการ และคณะทำงานกองทุนสวัสดิการชุมชนจะได้รับสิทธิประโยชน์เป็น 3 เท่าของสมาชิก และได้รับค่าตอบแทนในการทำงาน	200	95.2	13	92.9
3. เมื่อสมาชิกกองทุนสวัสดิการชุมชนเสียชีวิตจะได้รับค่าช่วยเหลือค่าทำศพขั้นต้น 2,000 บาท ในวงเงินไม่เกิน 10,000 บาท (ตามระยะเวลาการออมของสมาชิก) แบบขั้นบันได	197	93.8	10	71.4
4. สมาชิกสามารถเบิกค่ารักษาพยาบาลได้วันละ 100 บาท รวมไม่เกิน 5 วัน และสามารถเบิกได้ไม่เกิน 1 ครั้งต่อปี	195	92.9	11	78.6
5. สมาชิกกองทุนสวัสดิการชุมชนสามารถกู้ยืมเงินจากกองทุนสวัสดิการได้	132	62.9	10	71.4
6. สมาชิกที่เป็นผู้ติดเชื้อ / ผู้พิการ / ผู้ด้อยโอกาสจะได้รับเงินช่วยเหลือจากกองทุนสวัสดิการก็ต่อเมื่อผ่านการเห็นชอบของคณะกรรมการ	120	57.1	8	57.1
7. ในกรณีที่ เป็นคณะกรรมการ และคณะทำงานกองทุนสวัสดิการชุมชนจะได้รับค่าตอบแทนในการทำงาน	83	39.5	9	64.3
8. สมาชิกกองทุนคลอดบุตรจะได้รับสวัสดิการรายละ 500 บาท/ครั้ง	78	37.1	8	57.1
9. เมื่อเป็นสมาชิกตั้งแต่ 180 วัน (6 เดือน) ขึ้นสมาชิกกองทุนสามารถได้รับสวัสดิการในการเดินทางไปประชุมดูงานนอกสถานที่	67	31.9	6	42.9

ที่มา: จากการศึกษา.

#### 4.3 การใช้บริการของกองทุนสวัสดิการชุมชนตำบลเหมืองจี้

หัวข้อนี้เป็นการศึกษาการใช้บริการของสมาชิกและคณะกรรมการกองทุนสวัสดิการชุมชน ประกอบด้วย 5 ด้าน คือ การเบิกค่ารักษาพยาบาล การได้รับเงินจ่ายทดแทนจากกองทุนสวัสดิการในกรณีเป็นผู้ติดเชื้อ/ผู้พิการ/ผู้ด้อยโอกาสที่ผ่านการเห็นชอบจากคณะกรรมการ การได้รับสวัสดิการเด็กแรกเกิดรายละ 500 บาท การได้รับสวัสดิการสมาชิกกองทุนกรณีคลอดบุตรรายละ 500 บาท และคณะกรรมการกองทุนสวัสดิการได้รับสิทธิประโยชน์เป็น 2 เท่าของสมาชิก และได้รับค่าตอบแทนในการทำงาน ผลการศึกษามีดังนี้

1) การใช้บริการจากกองทุนสวัสดิการชุมชนของสมาชิกกองทุน ผลการศึกษาพบว่าสมาชิกส่วนใหญ่ ร้อยละ 77.1 ไม่เคยเบิกค่ารักษาพยาบาล ส่วนสมาชิกร้อยละ 22.9 เคยเบิกค่ารักษาพยาบาล โดยส่วนมากเบิกค่ารักษาพยาบาลเป็นจำนวนเงิน 500 บาท และ 300 บาทตามลำดับ เหตุที่มีการใช้บริการเบิกค่าอนพักรักษาพยาบาลน้อย เนื่องจากในตำบลเหมืองจี้มีโรงพยาบาลส่งเสริมสุขภาพตำบล และสถานอนามัยในตำบล และมีคลินิกรักษาโรคในหมู่บ้าน 2 แห่ง เมื่อสมาชิกเจ็บป่วยเพียงเล็กน้อยก็เข้ารับการรักษายังโรงพยาบาลส่งเสริมสุขภาพ สถานอนามัย หรือคลินิก ทำให้การเจ็บป่วยถึงขั้นนอนพักรักษาตัวในโรงพยาบาลมีน้อย ส่วนการได้รับเงินจ่ายทดแทนจากกองทุนสวัสดิการในกรณีเป็นผู้ติดเชื้อ/ผู้พิการ/ผู้ด้อยโอกาสที่ผ่านการเห็นชอบจากคณะกรรมการ สมาชิกร้อยละ 99.5 ไม่เคยใช้บริการด้านนี้ ส่วนสมาชิกร้อยละ 0.5 ที่ใช้บริการได้รับเงินช่วยเหลือจำนวน 500 บาท/ครั้ง ในส่วนของการรับสวัสดิการเด็กแรกเกิดหรือเงินค่ารับขวัญเด็กแรกเกิดรายละ 500 บาท/ครั้ง และสวัสดิการสมาชิกกองทุนกรณีคลอดบุตรรายละ 500 บาท สมาชิกร้อยละ 100.0 ไม่เคยใช้บริการด้านนี้ ซึ่งอาจเป็นเพราะกองทุนสวัสดิการชุมชนตำบลเหมืองจี้มีฐานหลักมาจากสมาชิกชมรมผู้สูงอายุ และอายุเฉลี่ยของสมาชิกส่วนมาอยู่ในวัยผู้สูงอายุการใช้บริการด้านนี้จึงไม่มี (ตารางที่ 4.3)

2) การใช้บริการจากกองทุนสวัสดิการชุมชนตำบลเหมืองจี้ อำเภอเมือง จังหวัดลำพูนของคณะกรรมการกองทุนเพื่อเบิกค่ารักษาพยาบาล สมาชิกส่วนใหญ่ ร้อยละ 71.4 ไม่เคยเบิกค่ารักษาพยาบาล ส่วนสมาชิกร้อยละ 28.6 เคยเบิกค่ารักษาพยาบาล โดยส่วนมากเบิกค่ารักษาพยาบาลเป็นจำนวนเงิน 500 บาท 600 บาท และ 1,000 บาทตามลำดับ จะเห็นได้ว่าจำนวนเงินที่คณะกรรมการสามารถเบิกได้จะมากกว่าสมาชิก เนื่องจากคณะกรรมการได้รับสิทธิประโยชน์มากกว่าสมาชิกเป็น 2 เท่า ส่วนการได้รับเงินจ่ายทดแทนจากกองทุนสวัสดิการในกรณีเป็นผู้ติดเชื้อ/ผู้พิการ/ผู้ด้อยโอกาสที่ผ่านการเห็นชอบจากคณะกรรมการ การรับสวัสดิการเด็กแรกเกิดหรือสวัสดิการค่ารับขวัญเด็กแรกเกิดรายละ 500 บาท และสวัสดิการสมาชิกกองทุนกรณีคลอดบุตรรายละ 500 บาท สมาชิกร้อยละ 100.0 ไม่เคยใช้บริการด้านนี้ และในส่วนการได้รับสิทธิประโยชน์เป็น 2 เท่าของ

สมาชิก และได้รับค่าตอบแทนในการทำงานของคณะกรรมการกองทุนสวัสดิการชุมชน ส่วนใหญ่ ร้อยละ 85.7 ไม่เคยได้รับบริการ และร้อยละ 14.3 เคยได้รับบริการ ส่วนจำนวนเงินที่ได้รับเป็น จำนวน 500 บาท และ 600 บาท (ตารางที่ 4.3)

ตารางที่ 4.3 การใช้บริการของสมาชิกและคณะกรรมการกองทุนสวัสดิการชุมชนตำบลเหมืองจี้ อำเภอเมือง จังหวัดลำพูน

การใช้บริการ	สมาชิก		กรรมการ	
	จำนวน (คน)	ร้อยละ	จำนวน (คน)	ร้อยละ
1. การเบิกค่ารักษาพยาบาล				
1.1 ไม่เคย	162	77.1	10	71.4
1.2 เคย	48	22.9	4	28.6
จำนวนเงินที่ได้ (บาท/ครั้ง)				
- 200 บาท	(6)	(12.5)	-	-
- 300 บาท	(14)	(29.2)	-	-
- 400 บาท	(1)	(2.1)	-	-
- 500 บาท	(27)	(56.2)	(2)	(50.0)
- 600 บาท	-	-	(1)	(25.0)
- 1,000 บาท	-	-	(1)	(25.0)
<b>รวม</b>	<b>210</b>	<b>100.0</b>	<b>14</b>	<b>100.0</b>
2. การได้รับเงินค่าทดแทนในกรณีเป็นผู้ติดเชื้อ / ผู้พิการ / ผู้ด้อยโอกาสที่ผ่านการเห็นชอบจากคณะกรรมการ				
2.1 ไม่เคย	208	99.5	14	100.0
2.2 เคย	1	0.5	-	-
จำนวนเงินที่ได้ (บาท/ครั้ง)				
- 500 บาท	(1)	(100.0)	-	-
<b>รวม</b>	<b>210</b>	<b>100.0</b>	<b>14</b>	<b>100.0</b>

ตารางที่ 4.3 (ต่อ)

การใช้บริการ	สมาชิก		กรรมการ	
	จำนวน (คน)	ร้อยละ	จำนวน (คน)	ร้อยละ
3. การได้รับสวัสดิการเด็กแรกเกิด หรือค่ารับขวัญเด็กแรกเกิดรายละ 500 บาท/คน และการได้รับสวัสดิการสมาชิกกองทุนกรณีคลอดบุตรรายละ 500 บาท				
3.1 ไม่เคย	210	100.0	14	100.0
<b>รวม</b>	<b>210</b>	<b>100.0</b>	<b>14</b>	<b>100.0</b>
4. การได้รับสิทธิประโยชน์เป็น 2 เท่าค่าตอบแทนในการทำงาน (เฉพาะคณะกรรมการกองทุนฯ)				
5.1 ไม่เคย	210	100.0	12	85.7
5.2 เคย	-	-	2	14.3
จำนวนเงินที่ได้ (บาท/ครั้ง)				
- 500 บาท	-	-	(1)	(50.0)
- 600 บาท	-	-	(1)	(50.0)
<b>รวม</b>	<b>210</b>	<b>100.0</b>	<b>14</b>	<b>100.0</b>

หมายเหตุ: ตัวเลขในวงเล็บเป็นตัวเลขจำนวนและร้อยละของการเคยใช้บริการกองทุนสวัสดิการชุมชนตำบลเหมืองจี้ของสมาชิกและคณะกรรมการ  
ที่มา: จากการศึกษา.

#### 4.4 การวัดศักยภาพของกองทุนสวัสดิการชุมชนตำบลเหมืองจี้ อำเภอเมือง จังหวัดลำพูน

การศึกษาวัดศักยภาพของกองทุนสวัสดิการชุมชนตำบลเหมืองจี้ สามารถแบ่งการนำเสนอข้อมูลได้เป็น 2 ส่วนหลัก คือ 1) ข้อมูลพื้นฐานของสมาชิกและคณะกรรมการกองทุนสวัสดิการชุมชนตำบลเหมืองจี้ 2) การวัดศักยภาพของกองทุนสวัสดิการชุมชนตำบลเหมืองจี้ ซึ่งประกอบด้วย (1) ปัจจัยด้านการจัดการ โครงสร้างของกองทุนสวัสดิการชุมชนตำบลเหมืองจี้ (2) ปัจจัยด้านคณะกรรมการกองทุนสวัสดิการชุมชนตำบลเหมืองจี้ (3) ปัจจัยด้านสมาชิกกองทุนสวัสดิการชุมชนตำบลเหมืองจี้ และ (4) ปัจจัยด้านผลการดำเนินงานของกองทุนสวัสดิการชุมชนตำบลเหมืองจี้ ผลการศึกษามีดังนี้

#### 4.4.1 ข้อมูลพื้นฐานของสมาชิกและคณะกรรมการกองทุนสวัสดิการชุมชนตำบลเหมืองจี้

##### (1) ข้อมูลพื้นฐานของสมาชิกกลุ่มตัวอย่าง

สมาชิกกลุ่มตัวอย่างส่วนใหญ่ เป็นเพศหญิงร้อยละ 52.9 สมาชิกมีอายุระหว่าง 71-80 ปี ร้อยละ 35.7 รองลงมาอายุ 61-70 ปี ร้อยละ 34.8 โดยมีอายุเฉลี่ย 70 ปี มีสถานภาพสมรส ร้อยละ 56.2 มีระดับการศึกษาชั้นประถมศึกษา ร้อยละ 91.4 และส่วนใหญ่มีอาชีพรับจ้างทั่วไป (ปลูกหอม, มัดหอม, แกะสลัก เป็นต้น) ร้อยละ 51.4 รองลงมาไม่ได้ทำงาน (ผู้สูงอายุ) ร้อยละ 21.9 รองลงมา อาชีพเกษตรกร ร้อยละ 21.0 สมาชิกส่วนใหญ่มีรายได้เฉลี่ยต่อเดือนไม่เกิน 2,000 บาท ร้อยละ 54.3 รองลงมา มีรายได้ระหว่าง 2,001-7,000 บาท ร้อยละ 33.8 โดยมีรายได้เฉลี่ยเท่ากับ 3,262 บาท มีรายได้น้อยที่สุด 500 บาท และมีรายได้มากที่สุด 25,000 บาท สมาชิกส่วนใหญ่มีค่าใช้จ่ายเฉลี่ยต่อเดือนไม่เกิน 2,000 บาท ร้อยละ 64.8 รองลงมา มีค่าใช้จ่ายเฉลี่ยต่อเดือนระหว่าง 2,001-7,000 บาท ร้อยละ 31.9 มีรายจ่ายเฉลี่ยเท่ากับ 2,415 บาท มีค่าใช้จ่ายน้อยที่สุด 200 บาท และมีค่าใช้จ่ายมากที่สุด 20,000 บาท และสมาชิกส่วนใหญ่เป็นสมาชิกของกองทุนสวัสดิการชุมชนตำบลเหมืองจี้มาแล้ว 3-4 ปี ร้อยละ 44.3 รองลงมา เป็นสมาชิกมาแล้ว 5-6 ปี ร้อยละ 31.4 (ตารางที่ 4.4)

##### (2) ข้อมูลพื้นฐานของคณะกรรมการกลุ่มตัวอย่าง

คณะกรรมการกลุ่มตัวอย่างส่วนใหญ่ เป็นเพศชายร้อยละ 92.9 มีอายุระหว่าง 61-70 ปี ร้อยละ 50.0 รองลงมาอายุ 71-80 ปี ร้อยละ 28.6 มีอายุเฉลี่ย 70 ปี มีสถานภาพสมรส ร้อยละ 85.7 มีระดับการศึกษาชั้นประถมศึกษา ร้อยละ 50.0 และส่วนใหญ่ไม่ทำงานงาน ร้อยละ 35.7 รองลงมา มีอาชีพเกษตรกร และรับจ้างทั่วไป (ปลูกหอม, มัดหอม, แกะสลัก เป็นต้น) ร้อยละ 21.4 คณะกรรมการส่วนใหญ่มีรายได้เฉลี่ยต่อเดือนระหว่าง 2,001-7,000 บาท ร้อยละ 57.1 รองลงมา มีรายได้ไม่เกิน 2,000 บาท ร้อยละ 28.6 มีรายได้เฉลี่ยเท่ากับ 6,657 บาท มีรายได้น้อยที่สุด 1,000 บาท และรายได้มากที่สุด 20,000 บาท คณะกรรมการส่วนใหญ่มีค่าใช้จ่ายเฉลี่ยต่อเดือนระหว่าง 2,001-7,000 บาท ร้อยละ 57.1 รองลงมา มีค่าใช้จ่ายเฉลี่ยต่อเดือนไม่เกิน 2,000 บาท ร้อยละ 28.6 มีรายจ่ายเฉลี่ยเท่ากับ 4,700 บาท มีรายจ่ายน้อยที่สุด 600 บาท และมีค่าใช้จ่ายมากที่สุด 17,000 บาท คณะกรรมการส่วนใหญ่เป็นสมาชิกของกองทุนสวัสดิการชุมชนตำบลเหมืองจี้มาแล้ว 5-6 ปี ร้อยละ 71.4 และเป็นคณะกรรมการมาแล้ว 5-6 ปี ร้อยละ 57.1 (ตารางที่ 4.4)



ตารางที่ 4.4 ข้อมูลพื้นฐานของสมาชิกและคณะกรรมการกองทุนสวัสดิการชุมชนตำบลเหมืองจี้

ข้อมูลพื้นฐาน	สมาชิก		กรรมการ	
	จำนวน (คน)	ร้อยละ	จำนวน (คน)	ร้อยละ
<b>1. เพศ</b>				
1.1 ชาย	99	47.1	13	92.9
1.2 หญิง	111	52.9	1	7.1
<b>รวม</b>	<b>210</b>	<b>100.0</b>	<b>14</b>	<b>100.0</b>
<b>2. อายุ</b>				
- อายุ 33-50 ปี	7	3.3	-	-
- อายุ 51-60 ปี	27	12.9	1	7.1
- อายุ 61-70 ปี	73	34.8	7	50.0
- อายุ 71-80 ปี	75	35.7	4	28.6
- อายุ 81 ปีขึ้นไป	28	13.3	2	14.3
<b>รวม</b>	<b>210</b>	<b>100.0</b>	<b>14</b>	<b>100.0</b>
<b>อายุน้อยที่สุด (ปี)</b>		<b>33</b>		<b>55</b>
<b>อายุมากที่สุด (ปี)</b>		<b>94</b>		<b>85</b>
<b>อายุเฉลี่ย (ปี)</b>		<b>70</b>		<b>70</b>
<b>3. สถานภาพการสมรส</b>				
- โสด	26	12.4	1	7.1
- สมรส	118	56.2	12	85.7
- หย่าร้าง/หม้าย/แยกกันอยู่	66	31.4	1	7.1
<b>รวม</b>	<b>210</b>	<b>100.0</b>	<b>14</b>	<b>100.0</b>
<b>4. ระดับการศึกษา</b>				
- ไม่ได้เรียนหนังสือ	6	2.9	-	-
- ประถมศึกษา	192	91.4	7	50.0
- มัธยมศึกษา	8	3.8	3	21.4
- อนุปริญญา	-	-	1	7.1
- ปริญญาตรี	4	1.9	3	21.4
<b>รวม</b>	<b>210</b>	<b>100.0</b>	<b>14</b>	<b>100.0</b>

ตารางที่ 4.1 (ต่อ)

ข้อมูลพื้นฐาน	สมาชิก		กรรมการ	
	จำนวน (คน)	ร้อยละ	จำนวน (คน)	ร้อยละ
<b>5. อาชีพ</b>				
- เกษตรกร	44	21.0	3	21.4
- ธุรกิจส่วนตัว	9	4.3	2	14.3
- รับจ้างทั่วไป (ปลูกหอม/มัดหอม/แกะสลัก ฯลฯ)	108	51.4	3	21.4
- ไม่ทำงาน (ผู้สูงอายุ)	46	21.9	5	35.7
- ข้าราชการบำนาญ	3	1.4	1	7.1
<b>รวม</b>	<b>210</b>	<b>100.0</b>	<b>14</b>	<b>100.0</b>
<b>6. รายได้เฉลี่ยต่อเดือน</b>				
- ไม่เกิน 2,000 บาท	114	54.3	4	28.6
- ระหว่าง 2,001-7,000 บาท	71	33.8	8	57.1
- ระหว่าง 7,001-12,000 บาท	21	10.0	1	7.1
- ระหว่าง 12,001-17,000 บาท	-	-	1	7.1
- ระหว่าง 17,001-22,000 บาท	1	0.5	-	-
- 22,001 บาทขึ้นไป	3	1.4	-	-
<b>รวม</b>	<b>210</b>	<b>100.0</b>	<b>14</b>	<b>100.0</b>
<b>รายได้ขั้นต่ำสุด (บาท/เดือน)</b>	<b>500</b>		<b>1,000</b>	
<b>รายได้มากที่สุด (บาท/เดือน)</b>	<b>25,000</b>		<b>20,000</b>	
<b>รายได้เฉลี่ย (บาท/เดือน)</b>	<b>3,262</b>		<b>6,657</b>	
<b>7. ค่าใช้จ่ายเฉลี่ยต่อเดือน</b>				
- ไม่เกิน 2,000 บาท	136	64.8	4	28.6
- ระหว่าง 2,001-7,000 บาท	67	31.9	8	57.1
- ระหว่าง 7,001-12,000 บาท	4	1.9	1	7.1
- ระหว่าง 12,001-17,000 บาท	2	1.0	1	7.1
- ระหว่าง 17,001-22,000 บาท	1	0.5	-	-
- 22,001 บาทขึ้นไป	-	-	-	-
<b>รวม</b>	<b>210</b>	<b>100.0</b>	<b>14</b>	<b>100.0</b>

ตารางที่ 4.1 (ต่อ)

ข้อมูลพื้นฐาน	สมาชิก		กรรมการ	
	จำนวน (คน)	ร้อยละ	จำนวน (คน)	ร้อยละ
รายจ่ายน้อยที่สุด (บาท/เดือน)	200		600	
รายจ่ายมากที่สุด (บาท/เดือน)	20,000		17,000	
รายจ่ายเฉลี่ย (บาท/เดือน)	2,415		4,700	
<b>8. ระยะเวลาการ เป็นสมาชิกกองทุนสวัสดิการชุมชน ตำบลเหมืองจี้</b>				
- 1-2 ปี	51	24.3	1	7.1
- 3-4 ปี	93	44.3	3	21.4
- 5-6 ปี	66	31.4	10	71.4
รวม	210	100.0	14	100.0
เป็นสมาชิกสั้นที่สุด (ปี)	1		1	
เป็นสมาชิกนานที่สุด (ปี)	6		6	
เป็นสมาชิกเฉลี่ย (ปี)	4		4	
<b>9. ระยะเวลาการเป็นคณะกรรมการกองทุนสวัสดิการชุมชนตำบลเหมืองจี้</b>				
- 1-2 ปี	-	-	2	14.3
- 3-4 ปี	-	-	4	28.6
- 5-6 ปี	-	-	8	57.1
รวม	-	-	14	100.0
เป็นคณะกรรมการสั้นที่สุด (ปี)	-		1	
เป็นคณะกรรมการนานที่สุด (ปี)	-		6	
เป็นคณะกรรมการเฉลี่ย (ปี)	-		4	

ที่มา: จากการศึกษา.

#### 4.4.2 การวัดศักยภาพของกองทุนสวัสดิการกองทุนสวัสดิการชุมชนตำบลเหมืองจี้

การวัดศักยภาพของกองทุนสวัสดิการชุมชนตำบลเหมืองจี้ ซึ่งประกอบด้วย 1) ปัจจัยด้านการจัดการโครงสร้างของกองทุนสวัสดิการชุมชนตำบลเหมืองจี้ 2) ปัจจัยด้านคณะกรรมการกองทุนสวัสดิการชุมชนตำบลเหมืองจี้ 3) ปัจจัยด้านสมาชิกกองทุนสวัสดิการชุมชนตำบลเหมืองจี้ และ 4) ปัจจัยด้านผลการดำเนินงานของกองทุนสวัสดิการชุมชนตำบลเหมืองจี้ มีผลการศึกษา ดังนี้

##### 1) ปัจจัยด้านการจัดการโครงสร้างของกองทุนสวัสดิการชุมชนตำบลเหมืองจี้

ปัจจัยด้านการจัดการโครงสร้างของกองทุนสวัสดิการชุมชนตำบลเหมืองจี้ ประกอบด้วยตัวชี้วัด 13 ด้าน คือ ทะเบียนข้อมูลของกลุ่ม ได้แก่ ทะเบียนสมาชิก ทะเบียนการจ่ายสวัสดิการ ด้านการจัดการโครงสร้าง การปฏิบัติตามระเบียบข้อบังคับ การเชื่อมโยงเงินทุน ทรัพยากรกับกลุ่มองค์กรอื่นๆ ด้านระเบียบข้อบังคับสวัสดิการชุมชน การส่งเงินสัจจะออมทรัพย์ วันละ 1 บาท แผนการดำเนินธุรกิจของกลุ่มหรือแผนการดำเนินงานกองทุนสวัสดิการชุมชน การประชุมคณะกรรมการ การประชุมใหญ่สามัญประจำปี การมีส่วนร่วมของสมาชิกในการตัดสินใจ ดำเนินกิจกรรมตามแผนธุรกิจของกองทุน หรือแผนการดำเนินงานของกองทุน การได้มาของคณะกรรมการ ระเบียบข้อบังคับของกองทุน และสถานที่ทำการกองทุนสวัสดิการชุมชน ซึ่งมีผลการศึกษา ดังนี้

(ก) ความคิดเห็นของสมาชิกกองทุนสวัสดิการชุมชนตำบลเหมืองจี้ ด้านปัจจัยการจัดการโครงสร้างของกองทุนสวัสดิการชุมชนตำบลเหมืองจี้ อยู่ในระดับดี มีคะแนนเฉลี่ยเท่ากับ 2.67 โดยด้านที่มีคะแนนสูงสุดคือ การมีทะเบียนสมาชิก และทะเบียนการจ่ายสวัสดิการครบถ้วน ถูกต้องและเป็นปัจจุบัน โดยได้คะแนนเฉลี่ยเท่ากับ 2.98 ด้านที่มีคะแนนรองลงมาได้แก่ ด้านการจัดการโครงสร้าง โดยมีคะแนนเฉลี่ยเท่ากับ 2.91 กล่าวคือ มีการจัดโครงสร้างและหน้าที่ชัดเจน ด้านการปฏิบัติตามระเบียบข้อบังคับ มีคะแนนเฉลี่ยเท่ากับ 2.89 กล่าวคือ สมาชิกปฏิบัติตามระเบียบข้อบังคับทุกข้ออย่างสม่ำเสมอ ด้านการเชื่อมโยงเงินทุน ทรัพยากรกับกลุ่มองค์กรอื่นๆ มีคะแนนเฉลี่ยเท่ากับ 2.82 กล่าวคือ กองทุนสวัสดิการชุมชนมีการเชื่อมโยงแหล่งทุนทั้งภายใน และภายนอกชุมชน ด้านระเบียบข้อบังคับสวัสดิการชุมชน มีคะแนนเฉลี่ยเท่ากับ 2.80 กล่าวคือ ระเบียบข้อบังคับเกิดจากข้อตกลงร่วมกันระหว่างคณะกรรมการและสมาชิก ด้านการส่งเงินสัจจะออมทรัพย์ วันละ 1 บาท มีคะแนนเฉลี่ยเท่ากับ 2.78 กล่าวคือ สมาชิกมากกว่าร้อยละ 75 ส่งเงินสัจจะออมทรัพย์วันละ 1 บาท เป็นประจำทุกเดือน และตรงตามกำหนด ด้านแผนการดำเนินธุรกิจของกลุ่มหรือแผนการดำเนินงานกองทุนสวัสดิการชุมชน มีคะแนนเฉลี่ยเท่ากับ 2.67 กล่าวคือ มีการวางแผนการดำเนินงานและปฏิบัติตามแผนทุกเรื่อง ด้านการประชุมคณะกรรมการ มีคะแนนเฉลี่ยเท่ากับ 2.58 กล่าวคือ มีประชุมคณะกรรมการเป็นประจำทุกเดือน และมีการจดบันทึกรายงานการ

ประชุม ด้านการประชุมใหญ่สามัญประจำปี มีคะแนนเฉลี่ยเท่ากับ 2.57 กล่าวคือ มีการประชุมใหญ่สามัญประจำปีที่มีสมาชิกเข้าร่วมประชุมมากกว่าร้อยละ 75 และมีการบันทึกการประชุม ด้านการมีส่วนร่วมของสมาชิกในการตัดสินใจดำเนินกิจกรรมตามแผนธุรกิจของกองทุน หรือแผนการดำเนินงานของกองทุน มีคะแนนเฉลี่ยเท่ากับ 2.50 กล่าวคือ สมาชิกมีส่วนร่วมร้อยละ 51- 75 ด้านการได้มาของคณะกรรมการ มีคะแนนเฉลี่ยเท่ากับ 2.47 กล่าวคือ กรรมการตั้งแต่ร้อยละ 50 แต่ไม่ถึงร้อยละ 100 มาจากการเลือกตั้งโดยสมาชิก ด้านระเบียบข้อบังคับของกองทุน มีคะแนนเฉลี่ยเท่ากับ 2.47 กล่าวคือ ผ่านเวทีประชาคม บันทึกเป็นลายลักษณ์อักษร เก็บไว้ที่กลุ่ม และด้านสถานที่ทำการกองทุนสวัสดิการชุมชน คะแนนเฉลี่ยเท่ากับ 2.23 กล่าวคือ มีอาคารถาวร มีป้ายชื่อกลุ่ม ป้ายแสดงข้อมูลแต่ไม่เป็นปัจจุบัน เนื่องจากตั้งอยู่ ณ อาคารอเนกประสงค์โรงพยาบาลส่งเสริมสุขภาพตำบลเหมืองจี้ (ตารางที่ 4.5)

(ข) ความคิดเห็นของคณะกรรมการกองทุนสวัสดิการชุมชนตำบลเหมืองจี้ ด้านปัจจัยการจัดการโครงสร้างของกองทุนสวัสดิการชุมชนตำบลเหมืองจี้ อยู่ในระดับดี โดยมีคะแนนเท่ากับ 2.69 ด้านที่มีคะแนนสูงสุดคือ ด้านทะเบียนข้อมูลของกลุ่มได้แก่ ทะเบียนสมาชิก ทะเบียนการจ่ายสวัสดิการ โดยได้คะแนนเฉลี่ยเท่ากับ 3.00 กล่าวคือ มีการจัดทำทะเบียนครบถ้วนถูกต้อง ข้อมูลเป็นปัจจุบัน และด้านการจัดการโครงสร้างมีคะแนนเฉลี่ยเท่ากับ 3.00 เช่นกัน กล่าวคือ มีการจัดโครงสร้างและหน้าที่ชัดเจน ด้านการปฏิบัติตามระเบียบข้อบังคับ มีคะแนนเฉลี่ยเท่ากับ 2.86 กล่าวคือ สมาชิกปฏิบัติตามระเบียบข้อบังคับทุกข้ออย่างสม่ำเสมอ ด้านการเชื่อมโยงเงินทุนทรัพยากรกับกลุ่มองค์กรอื่นๆ มีคะแนนเฉลี่ยเท่ากับ 2.86 กล่าวคือ กองทุนสวัสดิการชุมชนมีการเชื่อมโยงแหล่งทุนทั้งภายใน และภายนอกชุมชน ด้านการส่งเงินสัจจะออมทรัพย์ วันละ 1 บาท มีคะแนนเฉลี่ยเท่ากับ 2.86 กล่าวคือ สมาชิกมากกว่าร้อยละ 75 ส่งเงินสัจจะออมทรัพย์วันละ 1 บาทเป็นประจำทุกเดือน และตรงตามกำหนด ด้านระเบียบข้อบังคับสวัสดิการชุมชน มีคะแนนเฉลี่ยเท่ากับ 2.79 กล่าวคือ ระเบียบข้อบังคับเกิดจากข้อตกลงร่วมกันระหว่างคณะกรรมการและสมาชิก ด้านแผนการดำเนินธุรกิจของกลุ่มหรือแผนการดำเนินงานกองทุนสวัสดิการชุมชน มีคะแนนเฉลี่ยเท่ากับ 2.64 กล่าวคือ มีการวางแผนการดำเนินงานและปฏิบัติตามแผนทุกเรื่อง ด้านการมีส่วนร่วมของสมาชิกในการตัดสินใจดำเนินกิจกรรมตามแผนธุรกิจของกองทุน หรือแผนการดำเนินงานของกองทุน มีคะแนนเฉลี่ยเท่ากับ 2.64 กล่าวคือ สมาชิกมีส่วนร่วมมากกว่าร้อยละ 75 ด้านการได้มาของคณะกรรมการ มีคะแนนเฉลี่ยเท่ากับ 2.64 กล่าวคือ กรรมการทุกคน (ร้อยละ 100) มาจากการเลือกตั้งโดยสมาชิก ด้านการประชุมคณะกรรมการ มีคะแนนเฉลี่ยเท่ากับ 2.57 กล่าวคือ มีประชุมคณะกรรมการเป็นประจำทุกเดือน และมีการจดบันทึกรายงานการประชุม ด้านการประชุมใหญ่สามัญประจำปี มีคะแนนเฉลี่ยเท่ากับ 2.50 กล่าวคือ มีการประชุมใหญ่สามัญประจำปี สมาชิกเข้า

ร่วมประชุมมากกว่าขั้นต่ำที่กำหนดไว้ในข้อบังคับ แต่ไม่เกินร้อยละ 75 และมีการบันทึกการประชุม ด้านระเบียบข้อบังคับของกองทุน มีคะแนนเฉลี่ยเท่ากับ 2.43 กล่าวคือ ผ่านเวทีประชาคมบันทึกเป็นลายลักษณ์อักษร เก็บไว้ที่กลุ่ม และด้านสถานที่ทำการกองทุนสวัสดิการชุมชน คะแนนเฉลี่ยเท่ากับ 2.21 กล่าวคือ มีอาคารถาวร มีป้ายชื่อกลุ่ม ป้ายแสดงข้อมูลแต่ไม่เป็นปัจจุบัน (ตารางที่ 4.5)

จากการทดสอบความแตกต่างของค่าเฉลี่ยของคะแนนความคิดเห็นของสมาชิก และคณะกรรมการกองทุนสวัสดิการในปัจจุบันด้านการจัดการ โครงสร้างของกองทุนสวัสดิการชุมชน ตำบลเหมืองจี้ พบว่า สมาชิกและคณะกรรมการกองทุนสวัสดิการชุมชนตำบลเหมืองจี้มีความคิดเห็น ไม่มีความแตกต่างกันอย่างมีนัยสำคัญทางสถิติที่ระดับความเชื่อมั่น ร้อยละ 95 ทั้งหมด 12 ตัวชี้วัด ยกเว้นด้านการจัดการ โครงสร้าง สมาชิกและคณะกรรมการมีความคิดเห็นแตกต่างกัน (ตารางที่ 4.5)

ตารางที่ 4.5 ปัจจัยด้านการจัดการ โครงสร้างของกองทุนสวัสดิการชุมชนตำบลเหมืองจี้

ตัวชี้วัด	สมาชิก		กรรมการ		T-test (p-value)	ผลการ ทดสอบ
	คะแนน เฉลี่ย	ระดับ การแปร ผล	คะแนน เฉลี่ย	ระดับ การแปร ผล		
1. การมีทะเบียนสมาชิก และทะเบียนการจ่ายสวัสดิการ	2.98	ดี	3.00	ดี	-1.64* (0.10)	ไม่มีความ แตกต่าง
2. ด้านการจัดการโครงสร้าง	2.91	ดี	3.00	ดี	-4.18*** (0.00)	มีความ แตกต่าง
3. การปฏิบัติตามระเบียบข้อบังคับ	2.89	ดี	2.86	ดี	0.29 (0.78)	ไม่มีความ แตกต่าง
4. การเชื่อมโยงเงินทุนทรัพยากรกับกลุ่มองค์กรอื่นๆ	2.82	ดี	2.86	ดี	-0.38 (0.71)	ไม่มีความ แตกต่าง
5. ด้านระเบียบข้อบังคับสวัสดิการชุมชน	2.80	ดี	2.79	ดี	0.08 (0.94)	ไม่มีความ แตกต่าง
6. การส่งเงินสัจจะออมทรัพย์วันละ 1 บาท	2.78	ดี	2.86	ดี	-0.75 (0.46)	ไม่มีความ แตกต่าง
7. แผนการดำเนินธุรกิจของกลุ่มหรือแผนการดำเนินงานกองทุนสวัสดิการชุมชน	2.67	ดี	2.64	ดี	0.21 (0.84)	ไม่มีความ แตกต่าง

ตารางที่ 4.5 (ต่อ)

ตัวชี้วัด	สมาชิก		กรรมการ		T-test (p-value)	ผลการ ทดสอบ
	คะแนน เฉลี่ย	ระดับ การแปร ผล	คะแนน เฉลี่ย	ระดับ การแปร ผล		
8. การประชุมคณะกรรมการ	2.58	ดี	2.57	ดี	0.04 (0.97)	ไม่มีความ แตกต่าง
9. การประชุมใหญ่สามัญ ประจำปี	2.57	ดี	2.50	ปาน กลาง	0.50 (0.63)	ไม่มีความ แตกต่าง
10. การมีส่วนร่วมของสมาชิก ในการตัดสินใจดำเนิน กิจกรรมตามแผนธุรกิจของ กองทุน หรือแผนการ ดำเนินงานของกองทุน	2.50	ปาน กลาง	2.64	ดี	-1.06 (0.30)	ไม่มีความ แตกต่าง
11. การได้มาของคณะกรรมการ	2.47	ปาน กลาง	2.64	ดี	-1.24 (0.23)	ไม่มีความ แตกต่าง
12. ระเบียบข้อบังคับของ กองทุน	2.47	ปาน กลาง	2.43	ปาน กลาง	0.18 (0.86)	ไม่มีความ แตกต่าง
13. สถานที่ทำการกองทุน สวัสดิการชุมชน	2.23	ปาน กลาง	2.21	ปาน กลาง	0.05 (0.96)	ไม่มีความ แตกต่าง
คะแนนเฉลี่ย	2.67	ดี	2.69	ดี	-0.29 (0.78)	ไม่มีความ แตกต่าง

หมายเหตุ: \* \*\* \*\*\* คือ มีนัยสำคัญทางสถิติ ณ ระดับที่ 0.1, 0.05, 0.01 ตามลำดับ  
ที่มา: จากการศึกษา.

## 2) ปัจจัยด้านคณะกรรมการกองทุนสวัสดิการชุมชนตำบลเหมืองจี้

ปัจจัยด้านปัจจัยด้านคณะกรรมการกองทุนสวัสดิการชุมชนตำบลเหมืองจี้ ประกอบด้วยตัวชี้วัด 13 ด้าน คือ ระบบบัญชี/การเงิน งบกำไร ขาดทุน การฝากเงินกับสถาบันการเงิน การจ่ายเงินสวัสดิการ การบริหารกองทุน การจัดทำระเบียบข้อบังคับ กองทุนสวัสดิการชุมชน การเปิดรับสมาชิก และการระดมเงินกองทุน การจัดระเบียบข้อมูลของกองทุน การรับสมัคร และการสิ้นสุดสมาชิกภาพ การรายงานสถานะทางการเงิน ความโปร่งใส การตรวจสอบบัญชีและหลักฐานการเงินต่างๆ ของกองทุน คณะกรรมการมีการแลกเปลี่ยนเรียนรู้ระหว่างกลุ่ม/กองทุนอื่นๆ

/เครือข่ายอื่นๆ คณะกรรมการมีการแลกเปลี่ยนแนวคิด หลักการ วิธีการดำเนินงานพัฒนาชุมชนกับองค์กรภายนอก และคณะกรรมการมีการเข้ารับการอบรม/สัมมนา/ดูงานเกี่ยวกับการบริหารจัดการเงินทุน ซึ่งมีผลการศึกษาดังนี้

(ก) ความคิดเห็นของสมาชิกกองทุนสวัสดิการชุมชนตำบลเหมืองจี้ ด้านคณะกรรมการกองทุนสวัสดิการชุมชนตำบลเหมืองจี้ อยู่ในระดับปานกลาง โดยมีคะแนนเท่ากับ 2.47 โดยด้านที่มีคะแนนสูงสุดคือ ด้านระบบบัญชี/การเงิน งบกำไร ขาดทุน ได้คะแนนเฉลี่ยเท่ากับ 3.00 กล่าวคือ มีการจัดทำบัญชีต่อเนื่องทุกปี ด้านการฝากเงินกับสถาบันการเงิน มีคะแนนเฉลี่ยเท่ากับ 3.00 กล่าวคือ มีการนำเงินฝากธนาคารเป็นประจำทุกเดือน ด้านการจ่ายเงินสวัสดิการ มีคะแนนเฉลี่ยเท่ากับ 2.71 กล่าวคือ คณะกรรมการเข้ามามีส่วนร่วมในการปฏิบัติมาก ด้านการบริหารกองทุน มีคะแนนเฉลี่ยเท่ากับ 2.71 กล่าวคือ คณะกรรมการเข้ามามีส่วนร่วมในการปฏิบัติมาก ด้านการจัดทำระเบียบข้อบังคับ กองทุนสวัสดิการชุมชน มีคะแนนเฉลี่ยเท่ากับ 2.70 กล่าวคือ คณะกรรมการเข้ามามีส่วนร่วมในการปฏิบัติมาก ด้านการเปิดรับสมาชิก และการระดมเงินกองทุน มีคะแนนเฉลี่ยเท่ากับ 2.70 กล่าวคือ คณะกรรมการเข้ามามีส่วนร่วมในการปฏิบัติมาก ด้านการจัดระเบียบข้อมูลของกองทุน มีคะแนนเฉลี่ยเท่ากับ 2.64 กล่าวคือ คณะกรรมการเข้ามามีส่วนร่วมในการปฏิบัติมาก ด้านการรับสมัคร และการสิ้นสุดสมาชิกภาพ มีคะแนนเฉลี่ยเท่ากับ 2.58 กล่าวคือ คณะกรรมการเข้ามามีส่วนร่วมในการปฏิบัติมาก ด้านการรายงานสถานะทางการเงิน มีคะแนนเฉลี่ยเท่ากับ 2.38 กล่าวคือ มีการรายงานให้คณะกรรมการและสมาชิกทราบปีละ 1 ครั้ง ด้านความโปร่งใส การตรวจสอบบัญชีและหลักฐานการเงินต่างๆ ของกองทุน มีคะแนนเฉลี่ยเท่ากับ 2.16 กล่าวคือ มีการตรวจสอบบัญชีโดยคณะกรรมการกลุ่มปีละ 3-5 ครั้ง ด้านคณะกรรมการมีการแลกเปลี่ยนเรียนรู้ระหว่างกลุ่ม/กองทุนอื่นๆ/เครือข่ายอื่นๆ มีคะแนนเฉลี่ยเท่ากับ 1.97 กล่าวคือ เคยเข้าร่วมแลกเปลี่ยนปีละ 3 ครั้งขึ้นไป แต่ไม่ได้นำความรู้มาพัฒนาปรับปรุงการดำเนินงานกลุ่ม ด้านคณะกรรมการมีการแลกเปลี่ยนแนวคิด หลักการ วิธีการดำเนินงานพัฒนาชุมชนกับองค์กรภายนอก มีคะแนนเฉลี่ยเท่ากับ 1.82 กล่าวคือ เคยร่วมแลกเปลี่ยนปีละ 2 ครั้ง และด้านคณะกรรมการมีการเข้ารับการอบรม/สัมมนา/ดูงานเกี่ยวกับการบริหารจัดการเงินทุน มีคะแนนเฉลี่ยเท่ากับ 1.80 กล่าวคือ เคยได้รับปีละ 2 ครั้ง (ตารางที่ 4.6)

(ข) ความคิดเห็นของคณะกรรมการกองทุนสวัสดิการชุมชนตำบลเหมืองจี้ ด้านคณะกรรมการกองทุนสวัสดิการชุมชนตำบลเหมืองจี้ อยู่ในระดับดี โดยมีคะแนนเท่ากับ 2.55 โดยด้านที่มีคะแนนสูงสุดคือ ด้านระบบบัญชี/การเงิน งบกำไร ขาดทุน ได้คะแนนเฉลี่ยเท่ากับ 3.00 กล่าวคือ มีการจัดทำบัญชีต่อเนื่องทุกปี ด้านการฝากเงินกับสถาบันการเงิน มีคะแนนเฉลี่ยเท่ากับ 3.00 กล่าวคือ มีการนำเงินฝากธนาคารเป็นประจำทุกเดือน ด้านการจ่ายเงินสวัสดิการ มีคะแนน



เฉลี่ยเท่ากับ 2.79 กล่าวคือ คณะกรรมการเข้ามามีส่วนร่วมในการปฏิบัติมาก ด้านการบริหาร กองทุน มีคะแนนเฉลี่ยเท่ากับ 2.79 กล่าวคือ คณะกรรมการเข้ามามีส่วนร่วมในการปฏิบัติมาก ด้านการรับสมัคร และการสิ้นสุดสมาชิกภาพ มีคะแนนเฉลี่ยเท่ากับ 2.79 กล่าวคือ คณะกรรมการเข้ามามีส่วนร่วมในการปฏิบัติมาก ด้านการจัดทำระเบียบข้อบังคับ กองทุนสวัสดิการชุมชน มีคะแนนเฉลี่ยเท่ากับ 2.71 กล่าวคือ คณะกรรมการเข้ามามีส่วนร่วมในการปฏิบัติมาก ด้านการจัดระเบียบ ข้อมูลของกองทุน มีคะแนนเฉลี่ยเท่ากับ 2.71 กล่าวคือ คณะกรรมการเข้ามามีส่วนร่วมในการปฏิบัติมาก ด้านการเปิดรับสมาชิก และการระดมเงินกองทุน มีคะแนนเฉลี่ยเท่ากับ 2.57 กล่าวคือ คณะกรรมการเข้ามามีส่วนร่วมในการปฏิบัติมาก ด้านการรายงานสถานะทางการเงิน มีคะแนนเฉลี่ยเท่ากับ 2.57 กล่าวคือ มีการรายงานให้กรรมการและสมาชิกทราบปีละ 2 ครั้งขึ้นไป และตีพิมพ์ประกาศไว้ ณ ที่ทำการกลุ่ม ด้านความโปร่งใส การตรวจสอบบัญชีและหลักฐานการเงินต่างๆ ของกองทุน มีคะแนนเฉลี่ยเท่ากับ 2.21 กล่าวคือ มีการตรวจสอบบัญชีโดยคณะกรรมการกลุ่มปีละ 3-5 ครั้ง ด้านคณะกรรมการมีการแลกเปลี่ยนเรียนรู้ระหว่างกลุ่ม/กองทุนอื่นๆ/เครือข่ายอื่นๆ มีคะแนนเฉลี่ยเท่ากับ 2.07 กล่าวคือ เคยเข้าร่วมแลกเปลี่ยนปีละ 3 ครั้งขึ้นไป แต่ไม่ได้นำความรู้มาพัฒนาปรับปรุงการดำเนินงานกลุ่ม ด้านคณะกรรมการมีการเข้ารับการอบรม/สัมมนา/ดูงานเกี่ยวกับการบริหารจัดการเงินทุน มีคะแนนเฉลี่ยเท่ากับ 2.00 กล่าวคือ เคยได้รับปีละ 2 ครั้ง และคณะกรรมการมีการแลกเปลี่ยนแนวคิด หลักการ วิธีการดำเนินงานพัฒนาชุมชนกับองค์กรภายนอกมีคะแนนเฉลี่ยเท่ากับ 1.82 กล่าวคือ เคยร่วมแลกเปลี่ยนปีละ 2 ครั้ง (ตารางที่ 4.6)

จากการทดสอบความแตกต่างของค่าเฉลี่ยของคะแนนความคิดเห็นของสมาชิก และคณะกรรมการกองทุนสวัสดิการในปัจจุบันด้านคณะกรรมการของกองทุนสวัสดิการชุมชนตำบลเหมืองจี้ พบว่า สมาชิกและคณะกรรมการกองทุนสวัสดิการชุมชนตำบลเหมืองจี้มีความคิดเห็นไม่มีความแตกต่างกันอย่างมีนัยสำคัญทางสถิติที่ระดับความเชื่อมั่น ร้อยละ 95 ทั้งหมด 13 ตัวชี้วัด (ตารางที่ 4.6)

ตารางที่ 4.6 ปัจจัยด้านคณะกรรมการกองทุนสวัสดิการชุมชนตำบลเหมืองจี้

ตัวชี้วัด	สมาชิก		กรรมการ		T-test (p-value)	ผลการ ทดสอบ
	คะแนน เฉลี่ย	ระดับ การแปร ผล	คะแนน เฉลี่ย	ระดับ การแปร ผล		
1. ระบบบัญชี/การเงิน งบกำไร ขาดทุน	3.00	ดี	0.04 (0.97)	ไม่มี นัยสำคัญ	-1.00 (0.32)	ไม่มีความ แตกต่าง
2. การฝากเงินกับสถาบันการเงิน	3.00	ดี	3.00	ดี	-1.00 (0.32)	ไม่มีความ แตกต่าง
3. การจ่ายเงินสวัสดิการ	2.71	ดี	2.79	ดี	-0.64 (0.53)	ไม่มีความ แตกต่าง
4. การบริหารกองทุน	2.71	ดี	2.79	ดี	-0.65 (0.53)	ไม่มีความ แตกต่าง
5. การจัดทำระเบียบข้อบังคับ กองทุนสวัสดิการชุมชน	2.70	ดี	2.71	ดี	-0.11 (0.91)	ไม่มีความ แตกต่าง
6. การเปิดรับสมาชิก และการ ระดมเงินกองทุน	2.70	ดี	2.57	ดี	0.91 (0.38)	ไม่มีความ แตกต่าง
7. การจัดระเบียบข้อมูลของ กองทุน	2.64	ดี	2.71	ดี	-0.59 (0.57)	ไม่มีความ แตกต่าง
8. การรับสมัคร และการสิ้นสุด สมาชิกภาพ	2.58	ดี	2.79	ดี	-1.72* (0.10)	ไม่มีความ แตกต่าง
9. การรายงานสถานะทางการเงิน	2.38	ปาน กลาง	2.57	ดี	-1.09 (0.29)	ไม่มีความ แตกต่าง
10. ความโปร่งใส การตรวจสอบ บัญชีและหลักฐานการเงิน ต่างๆ ของกองทุน	2.16	ปาน กลาง	2.21	ปาน กลาง	-0.23 (0.82)	ไม่มีความ แตกต่าง
11. คณะกรรมการมีการ แลกเปลี่ยนเรียนรู้ระหว่าง กลุ่ม/กองทุนอื่นๆ/เครือข่าย อื่นๆ	1.97	ปาน กลาง	2.07	ปาน กลาง	-0.36 (0.72)	ไม่มีความ แตกต่าง

ตารางที่ 4.6 (ต่อ)

ตัวชี้วัด	สมาชิก		กรรมการ		T-test (p-value)	ผลการ ทดสอบ
	คะแนน เฉลี่ย	ระดับ การแปร ผล	คะแนน เฉลี่ย	ระดับ การแปร ผล		
12. คณะกรรมการมีการ แลกเปลี่ยนแนวคิด หลักการ วิธีการดำเนินงานพัฒนา ชุมชนกับองค์กรภายนอก	1.82	ปาน กลาง	1.93	ปาน กลาง	-0.41 (0.68)	ไม่มีความ แตกต่าง
13. คณะกรรมการมีการเข้ารับ การอบรม/สัมมนา/ดูงาน เกี่ยวกับการบริหารจัดการ เงินทุน	1.80	ปาน กลาง	2.00	ปาน กลาง	-0.74 (0.47)	ไม่มีความ แตกต่าง
คะแนนเฉลี่ย	2.47	ปาน กลาง	2.55	ดี	0.48 (0.63)	ไม่มีความ แตกต่าง

หมายเหตุ: \* \*\* \*\*\* คือ มีนัยสำคัญทางสถิติ ณ ระดับที่ 0.1, 0.05, 0.01 ตามลำดับ  
ที่มา: จากการศึกษา.

### 3) ปัจจัยด้านสมาชิกกองทุนสวัสดิการชุมชนตำบลเหมืองจี้

ปัจจัยด้านสมาชิกกองทุนสวัสดิการชุมชนตำบลเหมืองจี้ ประกอบด้วยตัวชี้วัด 4 ด้าน คือ การจ่ายเงินสมทบเข้ากองทุน ความรู้ ความเข้าใจในเรื่องกองทุนสวัสดิการชุมชน และการรับเงินสวัสดิการ การเข้าร่วมกิจกรรมของกองทุน ซึ่งมีผลการศึกษาดังนี้

(ก) ความคิดเห็นของสมาชิกกองทุนสวัสดิการชุมชนตำบลเหมืองจี้ ด้านสมาชิกกองทุนสวัสดิการชุมชนตำบลเหมืองจี้อยู่ในระดับดี โดยมีคะแนนเท่ากับ 2.72 โดยด้านที่มีคะแนนสูงสุดคือ การจ่ายเงินสมทบเข้ากองทุน โดยได้คะแนนเฉลี่ยเท่ากับ 2.84 กล่าวคือ สมาชิกจ่ายเงินสมทบกองทุนทุกครั้ง รองลงมาด้านความรู้ ความเข้าใจในเรื่องกองทุนสวัสดิการชุมชน มีคะแนนเฉลี่ยเท่ากับ 2.73 กล่าวคือ สมาชิกมีความรู้ความเข้าใจในเรื่องกองทุนสวัสดิการมาก ด้านการรับเงินสวัสดิการ มีคะแนนเฉลี่ยเท่ากับ 2.69 กล่าวคือ สมาชิกได้รับเงินสวัสดิการทุกครั้ง และการเข้าร่วมกิจกรรมของกองทุน มีคะแนนเฉลี่ยเท่ากับ 2.62 กล่าวคือ สมาชิกเข้าร่วมกิจกรรมทุกครั้ง (ตารางที่ 4.7)

(ข) ความคิดเห็นของคณะกรรมการกองทุนสวัสดิการชุมชนตำบลเหมืองจี้ ด้านสมาชิกกองทุนสวัสดิการชุมชนตำบลเหมืองจี้อยู่ในระดับดี โดยมีคะแนนเท่ากับ 2.70 โดยด้านที่มี

คะแนนสูงสุดคือ การจ่ายเงินสมทบเข้ากองทุน โดยได้คะแนนเฉลี่ยเท่ากับ 2.86 กล่าวคือ สมาชิกจ่ายเงินสมทบกองทุนทุกครั้ง รองลงมาด้านความรู้ความเข้าใจในเรื่องกองทุนสวัสดิการชุมชน มีคะแนนเฉลี่ยเท่ากับ 2.71 กล่าวคือ สมาชิกมีความรู้ความเข้าใจในเรื่องกองทุนสวัสดิการมาก ด้านการรับเงินสวัสดิการ มีคะแนนเฉลี่ยเท่ากับ 2.64 กล่าวคือ สมาชิกได้รับเงินสวัสดิการทุกครั้ง และการเข้าร่วมกิจกรรมของกองทุน มีคะแนนเฉลี่ยเท่ากับ 2.57 กล่าวคือ สมาชิกเข้าร่วมกิจกรรมทุกครั้ง (ตารางที่ 4.7)

จากการทดสอบความแตกต่างของค่าเฉลี่ยของคะแนนความคิดเห็นของสมาชิก และคณะกรรมการกองทุนสวัสดิการในปัจจัยด้านสมาชิกของกองทุนสวัสดิการชุมชนตำบลเหมืองจี้ พบว่า สมาชิกและคณะกรรมการกองทุนสวัสดิการชุมชนตำบลเหมืองจี้มีความคิดเห็นไม่มีความแตกต่างกันอย่างมีนัยสำคัญทางสถิติที่ระดับความเชื่อมั่น ร้อยละ 95 ทั้งหมด 4 ตัวชี้วัด (ตารางที่ 4.7)

ตารางที่ 4.7 ปัจจัยด้านสมาชิกกองทุนสวัสดิการชุมชนตำบลเหมืองจี้

ตัวชี้วัด	สมาชิก		กรรมการ		T-test (p-value)	ผลการ ทดสอบ
	คะแนน เฉลี่ย	ระดับ การแปร ผล	คะแนน เฉลี่ย	ระดับ การแปร ผล		
1. การจ่ายเงินสมทบเข้ากองทุน	2.84	ดี	2.86	ดี	-0.14 (0.89)	ไม่มีความ แตกต่าง
2. ความรู้ความเข้าใจในเรื่อง กองทุนสวัสดิการชุมชน	2.73	ดี	2.71	ดี	0.11 (0.91)	ไม่มีความ แตกต่าง
3. การรับเงินสวัสดิการ	2.69	ดี	2.64	ดี	0.31 (0.76)	ไม่มีความ แตกต่าง
4. การเข้าร่วมกิจกรรมของ กองทุน	2.62	ดี	2.57	ดี	0.37 (0.72)	ไม่มีความ แตกต่าง
คะแนนเฉลี่ย	2.72	ดี	2.70	ดี	0.36 (0.73)	ไม่มีความ แตกต่าง

ที่มา: จากการศึกษา.

#### 4) ปัจจัยด้านผลการดำเนินงานของกองทุนสวัสดิการชุมชนตำบลเหมืองจี้

ปัจจัยด้านผลการดำเนินงานของกองทุนสวัสดิการชุมชนตำบลเหมืองจี้ประกอบด้วยตัวชี้วัด 2 ด้าน คือ ด้านสวัสดิการของชุมชน คุณภาพชีวิตดีขึ้น และความทั่วถึงของการจัดสวัสดิการซึ่งมีผลการศึกษาดังนี้

(ก) ความคิดเห็นของสมาชิกกองทุนสวัสดิการชุมชนตำบลเหมืองจี้ ด้านผลการดำเนินงานของกองทุนสวัสดิการชุมชนตำบลเหมืองจี้อยู่ในระดับดี โดยมีคะแนนเท่ากับ 2.64 โดยด้านที่มีคะแนนสูงสุดคือ ด้านสวัสดิการของชุมชน คุณภาพชีวิตดีขึ้น โดยได้คะแนนเฉลี่ยเท่ากับ 2.96 กล่าวคือ สมาชิกมีสวัสดิการของชุมชน และคุณภาพชีวิตดีขึ้น และด้านความทั่วถึงของการจัดสวัสดิการ มีคะแนนเฉลี่ยเท่ากับ 2.32 กล่าวคือ จัดสวัสดิการเฉพาะสมาชิกได้อย่างทั่วถึง (ตารางที่ 4.8)

(ข) ความคิดเห็นของคณะกรรมการกองทุนสวัสดิการชุมชนตำบลเหมืองจี้ ด้านผลการดำเนินงานของกองทุนสวัสดิการชุมชนตำบลเหมืองจี้อยู่ในระดับดี โดยมีคะแนนเท่ากับ 2.65 โดยด้านที่มีคะแนนสูงสุดคือ ด้านสวัสดิการของชุมชน คุณภาพชีวิตดีขึ้น โดยได้คะแนนเฉลี่ยเท่ากับ 3.00 กล่าวคือ สมาชิกมีสวัสดิการของชุมชน และคุณภาพชีวิตดีขึ้น และด้านความทั่วถึงของการจัดสวัสดิการ มีคะแนนเฉลี่ยเท่ากับ 2.29 กล่าวคือ จัดสวัสดิการเฉพาะสมาชิกได้อย่างทั่วถึง (ตารางที่ 4.8)

จากการทดสอบความแตกต่างของค่าเฉลี่ยของคะแนนความคิดเห็นของสมาชิก และคณะกรรมการกองทุนสวัสดิการในปีปัจจัยด้านผลการดำเนินงานของกองทุนสวัสดิการชุมชนตำบลเหมืองจี้ พบว่า สมาชิกและคณะกรรมการกองทุนสวัสดิการชุมชนตำบลเหมืองจี้มีความคิดเห็น ไม่มีความแตกต่างกันอย่างมีนัยสำคัญทางสถิติที่ระดับความเชื่อมั่น ร้อยละ 95 ทั้งหมด 1 ตัวชี้วัด และมีความแตกต่างที่มีนัยสำคัญทางสถิติระดับความเชื่อมั่นร้อยละ 95 มี 1 ตัวชี้วัด (ตารางที่ 4.8)

ตารางที่ 4.8 ปัจจัยด้านผลการดำเนินงานของกองทุนสวัสดิการชุมชนตำบลเหมืองจี้

ตัวชี้วัด	สมาชิก		กรรมการ		T-test (p-value)	ผลการ ทดสอบ
	คะแนน เฉลี่ย	ระดับ การแปร ผล	คะแนน เฉลี่ย	ระดับ การแปร ผล		
1. ด้านสวัสดิการของชุมชน คุณภาพชีวิตดีขึ้น	2.96	ดี	3.00	ดี	-2.88*** (0.00)	มีความ แตกต่าง
2. ความทั่วถึงของการ จัดสวัสดิการ	2.32	ปาน กลาง	2.29	ปาน กลาง	0.17 (0.87)	ไม่มีความ แตกต่าง

ตารางที่ 4.8 (ต่อ)

ตัวชี้วัด	สมาชิก		กรรมการ		T-test (p-value)	ผลการ ทดสอบ
	คะแนน เฉลี่ย	ระดับ การแปร ผล	คะแนน เฉลี่ย	ระดับ การแปร ผล		
คะแนนเฉลี่ย	2.64	ดี	2.65	ดี	-0.1 (0.99)	ไม่มีความ แตกต่าง

หมายเหตุ: \* \*\* \*\*\* คือ มีนัยสำคัญทางสถิติ ณ ระดับที่ 0.1, 0.05, 0.01 ตามลำดับ  
ที่มา: จากการศึกษา.

จากผลการวิเคราะห์การวัดศักยภาพของกองทุนสวัสดิการชุมชนตำบลเหมืองจี้ อำเภอเมือง จังหวัดลำพูน 4 ด้าน ตามความคิดเห็นของสมาชิกกองทุนสวัสดิการชุมชนตำบลเหมืองจี้ มีศักยภาพอยู่ในระดับดี โดยมีคะแนนเฉลี่ยรวมเท่ากับ 2.63 ซึ่งด้านที่มีศักยภาพดี คือ ปัจจัยด้านสมาชิกกองทุนสวัสดิการชุมชนตำบลเหมืองจี้ รองลงมา คือ ปัจจัยด้านการจัดการ โครงสร้างของกองทุนสวัสดิการชุมชนตำบลเหมืองจี้ และปัจจัยด้านผลการดำเนินงานของกองทุนสวัสดิการชุมชนตำบลเหมืองจี้ ตามลำดับ ส่วนปัจจัยด้านคณะกรรมการกองทุนสวัสดิการชุมชนตำบลเหมืองจี้ มีศักยภาพอยู่ในระดับปานกลาง

ส่วนศักยภาพของกองทุนสวัสดิการชุมชนตำบลเหมืองจี้ อำเภอเมือง จังหวัดลำพูน 4 ด้าน ตามความคิดเห็นของคณะกรรมการกองทุนสวัสดิการชุมชนตำบลเหมืองจี้ มีศักยภาพอยู่ในระดับดี โดยมีคะแนนเฉลี่ยรวมเท่ากับ 2.65 ซึ่งด้านที่มีศักยภาพดีนั้นมีทั้งหมด 4 ด้าน คือ ปัจจัยด้านสมาชิกกองทุนสวัสดิการชุมชนตำบลเหมืองจี้ ปัจจัยด้านการจัดการ โครงสร้างของกองทุนสวัสดิการชุมชนตำบลเหมืองจี้ ปัจจัยด้านผลการดำเนินงานของกองทุนสวัสดิการชุมชนตำบลเหมืองจี้ และปัจจัยด้านคณะกรรมการกองทุนสวัสดิการชุมชนตำบลเหมืองจี้ ตามลำดับ

จากการศึกษาการวิเคราะห์ศักยภาพกองทุนสวัสดิการชุมชนในตำบลเหมืองจี้ อำเภอเมือง จังหวัดลำพูน สรุปได้ว่า เมื่อพิจารณาศักยภาพของกองทุนสวัสดิการชุมชนตำบลเหมืองจี้ อำเภอเมือง จังหวัดลำพูน ตามความคิดเห็นของสมาชิก และคณะกรรมการกองทุน มีศักยภาพอยู่ในระดับดี โดยมีคะแนนรวมเฉลี่ยของสมาชิกและคณะกรรมการเท่า 2.64 (ตารางที่ 4.9)

จากการทดสอบความแตกต่างของค่าเฉลี่ยของคะแนนสรุปผลการวิเคราะห์การวัดศักยภาพของกองทุนสวัสดิการชุมชนตำบลเหมืองจี้ ตามความคิดเห็นของสมาชิก และคณะกรรมการกองทุนสวัสดิการ พบว่า มีค่าเฉลี่ยที่ไม่มีความแตกต่างกันทางสถิติที่ระดับความ

เชื่อมั่น ร้อยละ 95 ทั้งหมด 4 ตัวชี้วัด คือ สมาชิกและกรรมการมีความคิดเห็นต่อปัจจัยด้านสมาชิก กองทุน ปัจจัยด้านโครงสร้างกองทุน ปัจจัยด้านผลการดำเนินงานกองทุน และปัจจัยด้าน คณะกรรมการกองทุนสวัสดิการชุมชนตำบลเหมืองจี้ ไม่แตกต่างกันทุกด้าน (ตารางที่ 4.9)

**ตารางที่ 4.9** สรุปผลการวิเคราะห์การวัดศักยภาพของกองทุนสวัสดิการชุมชนตำบลเหมืองจี้ อำเภอเมือง จังหวัดลำพูน ตามความเห็นของสมาชิกและคณะกรรมการ

ตัวชี้วัด	สมาชิก		กรรมการ		T-test (p-value)	ผลการ ทดสอบ
	คะแนน เฉลี่ย	ระดับ การแปร ผล	คะแนน เฉลี่ย	ระดับ การแปร ผล		
1. ปัจจัยด้านสมาชิกกองทุน สวัสดิการชุมชนตำบล เหมืองจี้	2.72	ดี	2.70	ดี	0.36 (0.73)	ไม่มีความ แตกต่าง
2. ปัจจัยด้านการจัดการ โครงสร้างของกองทุน สวัสดิการชุมชนตำบล เหมืองจี้	2.67	ดี	2.69	ดี	0.29 (0.78)	ไม่มีความ แตกต่าง
3. ปัจจัยด้านผลการดำเนินงาน ของกองทุนสวัสดิการชุมชน ตำบลเหมืองจี้	2.64	ดี	2.65	ดี	-0.01 (0.99)	ไม่มีความ แตกต่าง
4. ปัจจัยด้านคณะกรรมการ กองทุนสวัสดิการชุมชนตำบล เหมืองจี้	2.47	ปาน กลาง	2.55	ดี	-0.48 (0.63)	ไม่มีความ แตกต่าง
คะแนนเฉลี่ยรวม	2.63	ดี	2.65	ดี	-0.35 (0.74)	ไม่มีความ แตกต่าง
คะแนนเฉลี่ยรวมของสมาชิก และคณะกรรมการ	<b>2.63</b>				<b>ระดับดี</b>	

ที่มา: จากการศึกษา.

จากผลการศึกษาของกองทุนสวัสดิการชุมชนตำบลเหมืองจี้มีศักยภาพโดยรวมอยู่ในระดับดี มีการจัดการ โครงสร้างกองทุน คณะกรรมการ สมาชิก และมีผลการดำเนินงานในระดับดีเมื่อ เปรียบเทียบการผลการศึกษาของ ศศิธร บุญเพิ่มพูน (2554) ที่ได้ทำการศึกษาการวิเคราะห์ศักยภาพ

ขององค์กรการเงินชุมชนบ้านดงเจริญชัย อำเภอสันทราย จังหวัดเชียงใหม่ โดยทำการศึกษา 3 องค์  
 ทางการเงินของหมู่บ้าน โดยใช้การศึกษาโครงสร้างและการดำเนินงานขององค์กรการเงินชุมชน 4  
 ด้าน คือ ด้านโครงสร้างการบริหารงานขององค์กร ด้านบทบาทหน้าที่ของคณะกรรมการองค์กร  
 ด้านระเบียบข้อบังคับ และผลการดำเนินงานขององค์กร การวิเคราะห์ศักยภาพขององค์กรการเงิน  
 ชุมชนทั้ง 3 แห่ง โดยการนำเกณฑ์ของกรมการพัฒนาชุมชนมาดัดแปลงแบ่งตัวชี้วัดได้ 30 ตัวชี้วัด  
 ซึ่งผลการศึกษาพบว่า องค์กรการเงินชุมชนทั้ง 3 แห่ง มีศักยภาพในระดับพอใช้ โดยองค์กรการเงิน  
 ชุมชนบ้านดงเจริญชัยมีศักยภาพด้านผลประโยชน์ต่อสมาชิกและชุมชนเพียงด้านเดียวที่มีศักยภาพ  
 อยู่ในระดับดี และมีศักยภาพอยู่ในระดับพอใช้ 2 ด้าน คือ ด้านโครงสร้างและกระบวนการทำงาน  
 และด้านการบริหารเงินทุนและทรัพยากร และมีด้านที่มีศักยภาพต่ำของทั้ง 3 องค์กรการเงินชุมชน  
 คือ ด้านการพัฒนาขีดความสามารถขององค์กร ส่วนปัญหาและอุปสรรคขององค์กรการเงินทั้ง 3  
 องค์กร คือ มีปัญหาอุปสรรคทั้งด้านคณะกรรมการ ด้านสมาชิกและด้านการดำเนินงาน

จะเห็นได้ว่าการวิเคราะห์ศักยภาพทั้งกองทุนสวัสดิการชุมชนตำบลเหมืองจี้ อำเภอเมือง  
 จังหวัดลำพูน และองค์กรการเงินชุมชนบ้านดงเจริญชัย อำเภอสันทราย จังหวัดเชียงใหม่ ใช้ปัจจัย  
 การวัดที่เหมือนกัน โดยการดัดแปลงเกณฑ์ของกรมพัฒนาชุมชน กระทรวงมหาดไทย มา  
 ทำการศึกษาเช่นกัน ในด้านการจัดการ โครงสร้าง การทำงานของคณะกรรมการสมาชิก และผลการ  
 ดำเนินงาน แต่ในการศึกษากองทุนสวัสดิการชุมชนเหมืองจี้มีการเพิ่มการศึกษาความคิดเห็นของ  
 ทั้งสมาชิก และตัวคณะกรรมการต่อความรู้ความเข้าใจในกฎระเบียบข้อบังคับ การได้รับสิทธิ  
 ผลประโยชน์จากกองทุนสวัสดิการชุมชน และการได้รับการใช้บริการของสมาชิกและ  
 คณะกรรมการเพิ่มเข้ามาด้วย