

บทที่ 5

บทสรุป

ผลการวิจัยและอภิปรายผล

ในการศึกษาครั้งนี้พบว่า ชาวม้งที่บ้านหนองหอยเก่ามีสภาพสังคมวัฒนธรรมที่เริ่มเปลี่ยนไปจากสภาพดั้งเดิม อันสืบเนื่องจากการติดต่อสื่อสารกับชนพื้นราบมากขึ้น ดังจะเห็นได้จากการแต่งกายของชาวม้งมีการแต่งกายที่คล้ายชนพื้นราบ มีการพึ่งพาระบบการตลาดมากขึ้น ในด้านพฤติกรรมสุขภาพมีการเรียนรู้แบบตะวันตกบ้าง เช่น มีการรับรู้และการปฏิบัติตัวในการเช็ดตัวให้กับเด็กเมื่อมีอาการไข้ เป็นต้น แต่ในขณะเดียวกันชาวม้งเองก็ยังคงไว้ซึ่งประเพณีความเชื่อที่ยึดถือปฏิบัติกันมาหลายอย่าง เช่น ชาวม้งที่บ้านหนองหอยเก่าทุกคนจะหยุดทำงานเพื่อเข้าร่วมประเพณีงานปีใหม่หรือในพิธีศพ ซึ่งเป็นเพราะชาวม้งที่หมู่บ้านนี้ใช้นามสกุลเดียวกันคือ แซ่ย่าง ซึ่งถือว่าเป็นญาติพี่น้องกันจะต้องดูแลช่วยเหลือกัน จากการสัมภาษณ์ชาวม้งในหมู่บ้านนี้พบว่า หัวหน้าครอบครัวเป็นผู้ที่มีอิทธิพลต่อการตัดสินใจในการเลือกวิธีการบำบัดรักษาของผู้ป่วยโดยเฉพาะ เมื่อเกิดอาการเจ็บป่วยที่รุนแรง และเป็นผู้ที่มีข้อมูลด้านการบำบัดรักษามากที่สุดในการครอบครัว ซึ่งอาจจะมีการปรึกษากับภรรยาหรือหัวหน้าครอบครัวในครัวเรือนเดียวกันหรือต่างครัวเรือนกันก็ได้ โดยเฉพาะความเจ็บป่วยที่เกิดขึ้นกับเด็ก นอกจากนี้สิ่งที่ชาวม้งบ้านหนองหอยเก่ายังคงยึดถือกันอยู่ก็คือ ความเชื่อในเรื่องของขวัญและผีวิญญาณ โดยมีความเชื่อว่า ขวัญจะอยู่กับร่างกาย เมื่อเด็กคลอดออกมาจะทำพิธีเรียกขวัญให้กับเด็กที่เกิดใหม่ ถ้าหากขวัญหายหรือขวัญไม่อยู่กับร่าง ซึ่งชาวม้งเชื่อว่า อาจเกิดจากการที่บุคคลประพฤติก่อให้เกิดผีวิญญาณ ผีก็จะทำให้เกิดความเจ็บป่วยแก่ผู้นั้น ซึ่งมีวิธีการแก้ไขโดยการเรียกขวัญและเลี้ยงผีด้วยการเช่นไหว้เพื่อเป็นการขอโทษต่อผีนั้น ความเชื่อถือเหล่านี้มีอิทธิพลต่อการดำเนินชีวิตและการอยู่ร่วมกันในสังคมของชาวม้ง จากการสังเกตพบว่าชาวม้งไม่มีการกล่าวถึงมาตรการหรือกฎหมายที่จะนำมาใช้ในการปกครอง อาจจะเป็นเพราะว่าความเชื่อถือดังกล่าวข้างต้นทำให้บุคคลที่เป็นชาวม้งไม่ประพฤติก่อให้เกิดต่อสิ่งที่สังคมเคารพ และเชื่อถือกัน

มาตั้งแต่ในอดีตทั้งนี้มีทั้งผลดีและผลเสียเช่น การนับถือผีเตาไฟ ชาวเมืองจึงต้องสร้างเตาไฟขึ้นภายในบ้านเชื่อว่าทำให้ค้าขายดี แต่ถ้าไม่สร้างเตาไฟจะทำให้เกิดความเจ็บป่วยอันเนื่องมาจากการกระทำของผีเตาไฟ เช่น ภูน้ำร้อนลวก ความเชื่อนี้อาจเป็นเพราะการมีเตาไฟไว้ในบ้านทำให้สะดวกในการใช้หุงหาอาหาร และเกิดความอบอุ่นภายในบ้านเนื่องจากชาวเมืองอาศัยอยู่บนเขาสูงซึ่งภูมิอากาศที่ค่อนข้างหนาว และในทางตรงกันข้ามควันไฟจากการหุงหาอาหารนี้อาจก่อให้เกิดความเจ็บป่วยเกิดขึ้นได้โดยเฉพาะต่อระบบทางเดินหายใจของร่างกาย

ด้านสุขภาพอนามัยของชาวเมืองที่ทำการศึกษาค้นคว้า ส่วนใหญ่เป็นความเจ็บป่วยเล็กน้อยๆ ที่เกิดขึ้นและพบได้บ่อยในหมู่บ้านนี้ได้แก่ ไข้ ท้องเสีย ไข้หวัด ปวดเมื่อยตามกล้ามเนื้อ ปวดท้องและบาดแผล เป็นต้น อาการเจ็บป่วยดังกล่าวที่พบคล้ายกับการศึกษาของอรุณ สุวรรณบุบผา (2521) ซึ่งรายงานไว้ว่า ความเจ็บป่วยของเมืองในหนองหอยจำแนกเป็นปวดท้องแบบโรคกระเพาะ ปวดหัว ปวดเมื่อยตามร่างกาย เป็นหวัด ปวดฟัน เป็นไข้ตัวร้อน และปวดท้องแบบลงท้องหรือหิววัด (หมู่บ้านหนองหอยที่รัฐ สุวรรณบุบผาศึกษานั้น ปัจจุบันแยกออกเป็น 2 หมู่บ้านคือ บ้านหนองหอยใหม่และบ้านหนองหอยเก่า) ชาวเมืองบ้านหนองหอยเก่าที่ผู้วิจัยได้ทำการศึกษาในครั้งนี้ ได้ให้เหตุผลที่อธิบายถึงสาเหตุของความเจ็บป่วยความรู้ที่ได้รับ ความคิดเห็นต่อวิธีบำบัดรักษาแต่ละแบบและการปฏิบัติต่อพฤติกรรมในการเลือกวิธีบำบัดรักษาตนเองเมื่อเจ็บป่วย โดยได้แบ่งเป็นหัวข้อตามสาเหตุที่ชาวเมืองเชื่อดังนี้

1. สาเหตุความเจ็บป่วยอันเนื่องมาจากผีวิญญาณ ผีวิญญาณเป็นสิ่งที่ชาวเมืองที่หมู่บ้านนี้เชื่อสืบทอดกันมาว่า เป็นสิ่งที่มีอำนาจมีอิทธิพลต่อการดำเนินชีวิต สามารถปกป้องรักษาธรรมชาติ หรือทำให้เกิดความเจ็บป่วยแก่มนุษย์ได้ ถ้าหากมนุษย์ประพฤติดิฉันในสิ่งที่สังคมเคารพเชื่อถือนที่ชาวเมืองเรียกกันว่า "ผิดผี" ชูนิจ เกษมณี (2524) ได้แบ่งจิตวิญญาณและสิ่งที่เหนือธรรมชาติออกเป็น 3 กลุ่มใหญ่ๆ คือ 1) จิตวิญญาณทั่วไป (ด้า-Dab) หมายถึง วิญญาณบรรพบุรุษและผีเรือนต่างๆ เป็นผีที่ช่วยปกป้องคุ้มครองคนและสิ่งต่างๆ ในครัวเรือน และทำให้เกิดโทษแก่คนได้ถ้าปฏิบัติต่อผีไม่ดี 2) ผีป่า (ด้ากู-Dab qus) ผีพวกนี้จะให้โทษมากกว่าให้

คุณแก่มนุญย์ 3) สิ่งเหนือธรรมชาติอื่นๆ ได้แก่ ระดับเทพหรือเทวดาเป็นสิ่งที่มีความสำคัญต่อชีวิตและสังคมโดยรวม และเน้ง (Neeb) เป็นผีที่ให้คุณมีบทบาทสำคัญในการบำบัดรักษาความเจ็บป่วยที่เกี่ยวข้องกับขวัญวิญญาณ จากการสัมภาษณ์ชาวเมืองหนองหาน้อยเก่าในครั้งนี้นพบว่า ความเจ็บป่วยที่เกิดขึ้นส่วนใหญ่ไม่มีรูปแบบของอาการที่แน่นอน แต่มีอาการหลายอย่างที่เกิดขึ้นร่วมกัน เช่น มีอาการคันตามตัว เจ็บท้องร่วมกับอาการเจ็บหัว เป็นต้น ในการบำบัดรักษาความเจ็บป่วยดังกล่าว ผู้ป่วยจะแสวงหาวิธีบำบัดรักษาด้วยการเรียกขวัญและเลี้ยงผีและพบว่า มีการทำพิธีเรียกขวัญในวาระต่างๆ กัน กล่าวคือก่อนหรือหลังจากรับการรักษาแบบการแพทย์แผนใหม่ก็ได้ คิดเป็นร้อยละ 56.2 ส่วนการเรียกขวัญก่อนและหลังการรักษาจากการแพทย์แผนใหม่ คิดเป็นร้อยละ 25.0 และ 18.8 ตามลำดับ จะเห็นได้ว่าชาวเมืองหนองหาน้อยเก่ามีการบำบัดรักษาความเจ็บป่วยที่มีสาเหตุมาจากการกระทำของผีวิญญาณ เป็นการบำบัดรักษาทางจิตใจ โดยมีเหตุผลว่าทำพิธีเรียกขวัญจะทำให้จิตใจดีขึ้น เพราะทำไปเพื่อความสบายใจ ซึ่งสังเกตได้จากภายในบ้านของชาวเมืองหนองหาน้อยเกือบทุกครัวเรือนมีหิ้งบูชาผีบรรพบุรุษหรือผีบ้านอยู่ด้วย นอกจากนี้ยังมีการประกอบพิธีการเรียกขวัญเป็นประจำปีในเทศกาลปีใหม่ด้วย ข้อมูลดังกล่าวสอดคล้องกับการศึกษาของซูพินิจ เกษมณี (2526) ซึ่งกล่าวว่า การรักษาความเจ็บป่วยของเด็กก่อน มีวิธีการ 3 วิธีที่เรียกตามภาษาเมืองว่า บ้อข้าว (Pov qhuav) ถ้อแสง (Thov xeem) และถ้อบ้อ (Tsham pov) โดยทั้ง 3 วิธีนี้ต่างก็มีพิธีในการเรียกขวัญให้แก่เด็กด้วยการผูกข้อมือและอวยพรให้แก่เด็ก และการศึกษาของอรุณ สุวรรณบุบผา (2521) รายงานว่าความเชื่อของชาวเมืองหนองหาน้อยในเรื่องผีต่างๆ นั้น มีเหตุผลที่เชื่อเพราะเป็นสิ่งที่ต้องเชื่อเนื่องจากเป็นประเพณี ซึ่งพ่อแม่ปู่ย่าตายายบอกมาหรือเพราะหมอผีบอกมา

ความเชื่อดังกล่าว อาจเป็นสิ่งที่ทำให้สังคมของชาวเมืองหนองหาน้อยเก่าไม่ต้องอาศัยกฎหมายระเบียบแบบแผนในการปกครองที่เป็นลายลักษณ์อักษร ส่วนหนึ่งอาจมีสาเหตุมาจากการที่ชาวเมืองไม่มีภาษาเขียนเป็นของตนเอง ในขณะที่เดียวกันการทำพิธีเรียกขวัญและเลี้ยงผี มีการฆ่าไก่หรือหมู เพื่อเป็นการเซ่นไหว้ขอขมาต่อผีวิญญาณ เป็นการกระทำที่อาจนับได้ว่าช่วยกระจายและเพิ่มคุณค่าทางโภชนาการให้แก่สมาชิกในครัวเรือน ซึ่งโดยปกติแล้ว ชาวเมือง

มีการบริโภคอาหารที่มีคุณค่าทางโภชนาการค่อนข้างต่ำ โดยสังเกตพบว่าชาวม้งที่บ้านหนอง
หอยเก่า มักจะบริโภคอาหารจำพวกแป้งที่เป็นข้าวและผักเป็นส่วนใหญ่ นอกจากหญิงตั้งครรภ์
ที่ได้รับประทานข้าวและไก่ต้มในช่วงตั้งครรภ์

2. สาเหตุความเจ็บป่วยอันเนื่องมาจากเลือดลมไม่ดีไม่สมบูรณ์ ชาวม้งที่ทำการศึกษ
เชื่อว่าเกิดจากการทำงานเกินกำลังความสามารถของตนหรือหักโหมทำงานมากเกินไป ความ
เจ็บป่วยที่เกิดขึ้นเป็นอาการจุกแน่นท้องหรือปวดเมื่อยตามกล้ามเนื้อ ซึ่งชาวม้งเหล่านี้มีวิธีบ
บัดอาการจุกแน่นท้องด้วยการใช้สมุนไพร "ปูเลย" คิดเป็นร้อยละ 68.1 หรือมีการใช้ยา
ที่ได้มาจากร้านขายยา และไปรับบริการจากสถานบริการสาธารณสุข ที่เป็นของรัฐและเอกชน
ในจำนวนร้อยละ 10.6 6.4 และ 14.9 ตามลำดับ

ในแง่ของความคิดเห็นต่อสมุนไพรโดยทั่วๆ ไป พบว่า ชาวม้งที่บ้านหนองหอยเก่าที่
เชื่อถือสรรพคุณของยาสมุนไพร เนื่องจากเคยใช้แล้วได้ผล หรือเพราะพ่อแม่เคยใช้ และที่ไม่
เชื่อถือเป็นเพราะไม่รู้จักหรือไม่เคยใช้ยาสมุนไพร เพราะกลัวไม่ถูกต้องกับโรค และให้ผลการ
รักษาช้าหรือรู้สึกว่าจะไม่ทันสมัย

ส่วนอาการปวดเมื่อยตามกล้ามเนื้อพบว่า ส่วนใหญ่มีการบำบัดรักษาแบบพื้นบ้านด้วย
วิธีที่เรียกว่า "ซู้ซัว" คิดเป็นร้อยละ 51.1 (ซู้ซัวเป็นวิธีบำบัดอาการปวดเมื่อยตามกล้ามเนื้อ
ของชาวม้งด้วยการเผากระดาษในถ้วยหรือแก้วเพื่อให้เกิดสุญญากาศในถ้วยหรือแก้ว แล้วจึง
นำมาดูดบริเวณที่ปวด) รองลงมาได้แก่ การซื้อยารับประทานเองร้อยละ 29.8 และการ
ไปรับบริการที่สถานอนามัยร้อยละ 19.1 ข้อค้นพบนี้มีความแตกต่างจากการศึกษาของอรุณ
สุวรรณบุบผา (2521) รายงานว่าชาวม้งที่บ้านหนองหอยที่ทำการศึกษาคณะทุกคน (ร้อย
ละ 100.0) มีวิธีการรักษาครั้งแรกเมื่อเกิดอาการปวดเมื่อยตามร่างกาย ด้วยวิธีการรักษา
สมัยใหม่ (หมายถึง การซื้อยากินเอง ไปสถานอนามัย ไปคลินิก ไปโรงพยาบาล หรือขอยา
จากเพื่อนบ้าน) และเป็นที่น่าสนใจที่ชาวม้งที่ผู้วิจัยทำการศึกษาคณะครั้งนี้ มีวิธีการบำบัดอาการ

ปวดเมื่อยตามกล้ามเนื้อที่เรียกว่า "ซู้ซัว" นั้น มีหลักการคล้ายกับการบำบัดอาการเจ็บหัวด้วยการใช้ชาวดูดของหมอนพื้นบ้านที่บ้านหนองหอยเก่าคือมีการใช้เข็มเจาะบริเวณที่ปวด 2-3 แห่ง แล้วใช้วัตถุที่สามารถดูดเลือดให้ออกมาได้ ซึ่งอาศัยแรงดูดจากปากในกรณีที่ใช้ชาวดูด หรืออาศัยหลักของสุญญากาศภายในถ้วยหรือแก้วที่เกิดขึ้นจากการเผากระดาษในถ้วยหรือแก้วนั้น และจากการสัมผัสถึงการทำความสะอาดเข็มที่ใช้ หมอนพื้นบ้านบอกว่ามีการทำความสะอาดด้วยสำลีหรือผ้าเช็ดที่ปลายเข็ม ซึ่งลักษณะ เช่นนี้ น่าจะมีผลต่อการกระจายและแพร่ระบาดของโรคได้ง่าย

3. สาเหตุความเจ็บป่วยอันเนื่องมาจากอากาศไม่ดี ชาวเมืองที่ทำการศึกษานี้เชื่อว่า เมื่อถูกแดดมากทำให้ง่ายเป็นไข้หรือปวดศีรษะ วิธีการบำบัดอาการปวดศีรษะอาศัยหมอนพื้นบ้านด้วยการใช้ชาวดูดหรือบรรเทาอาการด้วยการซื้อยามารับประทานเอง ยาที่นิยมใช้คือ Novagin[®] ส่วนการบำบัดรักษาอาการไข้ของชาวเมืองที่ทำการศึกษานี้ ส่วนใหญ่ (ร้อยละ 48.9) เลือกวิธีการบำบัดด้วยการซื้อยามารับประทานเอง ถ้าหากอาการไม่ดีขึ้น ชาวเมืองจำนวนนี้จะเลือกวิธีการรักษาด้วยวิธีอื่นต่อไปคือ ร้อยละ 46.8 ไปสถานเอนามัย และร้อยละ 2.1 ไปคลินิก นอกจากนี้ยังมีทางเลือกในการบำบัดรักษาวิธีแรกเมื่อมีไข้คือ ไปสถานเอนามัย ไปคลินิก และใช้สมุนไพร คิดเป็นร้อยละ 27.7 19.1 และ 4.3 ตามลำดับ จากข้อค้นพบนี้จะเห็นว่าชาวเมืองบ้านหนองหอยเก่าจำนวนไม่น้อย (ร้อยละ 46.8) ใช้วิธีการแผนใหม่คือ ไปสถานเอนามัยและคลินิก

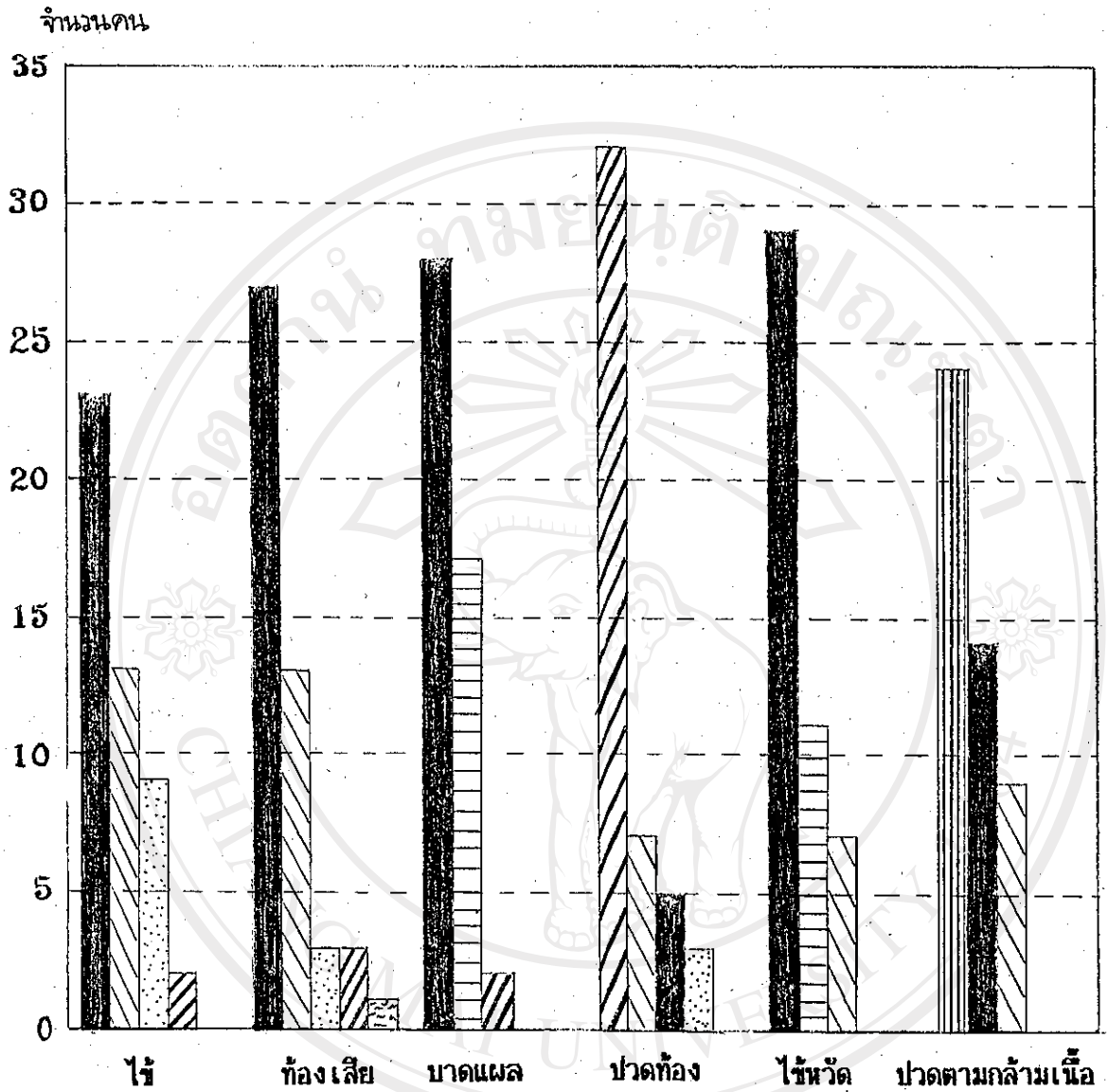
4. สาเหตุความเจ็บป่วยอันเนื่องจากการกินผิด ชาวเมืองที่ทำการศึกษานี้ เชื่อว่าเกิดจากการรับประทานอาหารที่ไม่สะอาดทำให้เกิดอาการปวดท้องหรือท้องเสีย หรืออาจเกิดจากการรับประทานอาหารที่ห้ามรับประทานในขณะที่เกิดความเจ็บป่วยต่างๆ ซึ่งเชื่อว่าถ้าหากรับประทานเข้าไปแล้วจะทำให้อาการกำเริบหรือเป็นมากขึ้น ในกรณีที่เกิดอาการท้องเสียจากการสัมผัสพบว่า ส่วนใหญ่ (ร้อยละ 57.4) บำบัดรักษาอาการท้องเสียด้วยการซื้อยามารับประทานเอง รองลงมาได้แก่ การไปรับบริการที่สถานเอนามัย (ร้อยละ 27.7) ไปรับ

บริการที่คลินิกและการใช้ยาสมุนไพรมีจำนวนที่เท่ากันคือ ร้อยละ 6.4 และมีการเตรียมเ้าตาลเกลือแร่ขึ้นเองแล้วจึงไปรับบริการที่สถานีอนามัยคิดเป็นร้อยละ 2.1 เท่านั้น ส่วนพฤติกรรมกรรมการเลือกแหล่งบริการสาธารณสุขอันดับถัดไปคือ ชาวเมืองทุกคนที่ถูกศึกษาจะไปรับการรักษาจากการแพทย์แผนใหม่ได้แก่ สถานีอนามัยและโรงพยาบาล

5. สาเหตุความเจ็บป่วยอันเนื่องจากอุบัติเหตุ จากการสัมภาษณ์พบว่า ความเจ็บป่วยจากอุบัติเหตุที่เกิดขึ้นในช่วงที่ทำการศึกษาคือ บาดแผล ซึ่งเป็นบาดแผลเล็กน้อย มีเลือดไหลออกไม่มาก ผู้ให้สัมภาษณ์ส่วนใหญ่ (ร้อยละ 59.6) ซ้ำยามาใส่แผลเอง โดยมีพฤติกรรมที่มีการล้างแผลก่อนใส่ยาเพียง ร้อยละ 8.5 และร้อยละ 51.1 ไม่มีการล้างแผลก่อนใส่ยา นอกนั้นเป็นการปล่อยให้แผลหายเอง และมีการใช้สมุนไพร คิดเป็นร้อยละ 36.2 และ 4.2 ตามลำดับ

6. สาเหตุความเจ็บป่วยอันเนื่องจากการมีพยาธิ ชาวเมืองที่ทำการศึกษา มีการรับรู้ถึงความเจ็บป่วยที่เกิดจากเชื้อโรคตามที่เจ้าหน้าที่สาธารณสุขบอกแล้วว่า "เป็นพยาธิ" และมีความเชื่อว่าจะต้องทำการบำบัดรักษาด้วยวิธีการแพทย์แผนใหม่

การดูแลสุขภาพตนเองเมื่อเจ็บป่วยที่เกิดขึ้นกับชาวเมืองที่หมู่บ้านหนองหอยเก่าแห่งนี้สรุปได้ว่า ชาวเมืองส่วนมากมีพฤติกรรมกรรมการบำบัดรักษาความเจ็บป่วยเล็กๆ น้อยๆ ที่เกิดขึ้นคือ มีการซื้อยามาใช้เองเมื่อมีอาการไข้ ท้องเสีย บาดแผล และไข้หวัด ส่วนอาการปวดท้อง ชาวเมืองส่วนมากจะใช้สมุนไพร "ปูเลย" และอาการปวดตามกล้ามเนื้อ ใช้วิธี "ซึ่ซัว" ร่วมกับการปล่อยให้อาการหายเอง (ดังรูปที่ 14)



- ซื้อยามาใช้เอง
- ไปหาหมอหรือรพ.
- ไปคลินิก
- ใช้สมุนไพร
- ใช้วิธีพื้นบ้าน "ชีชีว"
- ปล่อยให้หายเอง
- ใช้น้ำตาลเกลือแร่

รูปที่ 14 แบบแผนพฤติกรรมการบำบัดรักษาความเจ็บป่วยที่พบบ่อย
ของชาวม้งบ้านหนองหอยเก่า

การศึกษาครั้งนี้ในด้านของระบบความเชื่อที่เกี่ยวกับสาเหตุและวิธีการรักษาของชาวม้งมีทั้งความคล้ายกับรายงานของปรีชา อุปโยคิน (2528) คือ ระบบความเชื่อที่เกี่ยวกับสาเหตุและวิธีการรักษาของสังคมไทยโดยเฉพาะในชนบทดังนี้ 1) สาเหตุเนื่องจากธรรมชาติ (Natural) มีการรักษาด้วยการใช้ยาเคมีหรือยาสมัยใหม่หรือสมุนไพร 2) สาเหตุเนื่องจากสิ่งเหนือธรรมชาติ (Supernatural) เช่น ผีเข้า ภูติวิญญาณสิงร่าง ละเมิดข้อห้าม ซึ่งทำการรักษาโดยหมอผี ขอมมา เช่น ไหว้ สะเดาะเคราะห์ ทำบุญ อุทิศส่วนกุศล และ 3) สาเหตุเนื่องจากเหตุอันผิดปกติธรรมชาติ (Prenatural) เช่น ภูของ คุณไสย รักษาโดยหมอผี หมอพระ สะเดาะเคราะห์ เป็นต้น ส่วนการศึกษาของเพ็ญจันทร์ ประดับมุข (2534) ได้แบ่งความรับรู้ของชาวบ้านที่เกี่ยวกับสาเหตุของความเจ็บป่วยออกเป็น 4 อย่างได้แก่ 1) ความเจ็บป่วยที่เกิดจากการดำเนินชีวิต 2) ความเจ็บป่วยที่เกิดจากการความไม่สมดุลย์ของระบบต่างๆ ในร่างกาย 3) ความเจ็บป่วยที่เกิดจากการอำนาจเหนือธรรมชาติ และ 4) ความเจ็บป่วยที่เกิดจากการโชคเคราะห์หรือกรรม และในการศึกษาของโกมาตร จึงเสถียรทรัพย์ (2533) ได้จัดระบบการแพทย์พื้นบ้านในชนบทไทยเป็น 4 ระบบย่อยด้วยกัน คือ 1) การแพทย์แบบประสบการณ์ซึ่งแบ่งเป็น 3 ลักษณะคือ การรักษาด้วยยากลางบ้าน มักเป็นการใช้สมุนไพร แบบแผนการปฏิบัติเฉพาะที่พบย่อยเป็น ข้อห้ามและการรักษากับหมอพื้นบ้าน 2) การแพทย์แบบอำนาจเหนือธรรมชาติคือ ผีหรือวิญญาณ 3) การแพทย์แบบโหราศาสตร์ และ 4) การแพทย์แบบทฤษฎีธาตุ

จากการสัมภาษณ์ด้านความคิดเห็นที่มีต่อแหล่งบริการสาธารณสุขพบว่า ชาวม้งที่ทำการศึกษามีความเชื่อถือต่อการสาธารณสุขแผนใหม่ว่าเป็นแหล่งที่เห็นผลการรักษาทันตาหายไว ส่วนโรงพยาบาลนั้น ชาวม้งเชื่อว่าเป็นแหล่งที่ให้การรักษาความเจ็บป่วยขั้นรุนแรงที่แหล่งบริการสาธารณสุขอื่นให้การรักษาไม่ได้แล้ว

จะเห็นได้ว่า พฤติกรรมการดูแลสุขภาพเมื่อเกิดความเจ็บป่วยเล็กๆ น้อยๆ ของชาวม้งที่ทำการศึกษานี้ มีความสอดคล้องกับทฤษฎีของ Jame C. Young (2530) ในเรื่องของ

การรับรู้ถึงความรุนแรงของความเจ็บป่วย ความรู้เกี่ยวกับการรักษาเยียวยาตนเอง ความเชื่อถือในผลวิธีการรักษา และการเข้าถึงแหล่งบริการ ทั้งนี้เนื่องจากความเจ็บป่วยที่ศึกษาเป็นความเจ็บป่วยเล็กน้อย ที่พบบ่อยในหมู่บ้านแห่งนี้ ชาวเมืองที่ทำการศึกษานั้นมีการรับรู้ถึงความเจ็บป่วยเหล่านี้ ซึ่งมีพฤติกรรมเหมือนกับพฤติกรรมความเจ็บป่วยที่ มัลลิกา มัติโก (2530) ได้กล่าวไว้ว่า เมื่อบุคคลตระหนักและรับรู้ถึงความรุนแรงของความเจ็บป่วย บุคคลจะมีพฤติกรรมความเจ็บป่วยอยู่ 4 แบบคือ 1) การตัดสินใจที่จะไม่ทำอะไรเลยที่เกี่ยวกับความผิดปกติ เช่น การปล่อยให้หายเองเมื่อมีบาดแผล 2) การใช้ยารักษาตนเอง ซึ่งในหมู่บ้านนี้มีทั้งการใช้ยาสมุนไพรและการซื้อยามาใช้เอง 3) การรักษาตนเองโดยวิธีที่ไม่ใช้ยา เช่น การใช้วิธี "ซู่ซัว" ในการบำบัดอาการปวดตามกล้ามเนื้อ และ 4) การตัดสินใจไปหาบุคลากรสาธารณสุข ซึ่งเห็นได้ชัดในกรณีที่มีความเจ็บป่วยมีความรุนแรงมากขึ้น เช่น อาการท้องเสีย แหล่งที่ 2 ในการบำบัดอาการท้องเสียของชาวเมืองที่ศึกษา คือ สถานบริการสาธารณสุขแผนใหม่

ข้อเสนอแนะ

1. การศึกษาวิจัยนี้เป็นการศึกษาวิจัยเชิงสำรวจ (Survey research) และมีการวิเคราะห์ข้อมูลแบบเนื้อหา (Content analysis) ด้านความรู้ ความคิดเห็น และการปฏิบัติที่เกี่ยวกับพฤติกรรมการเลือกวิธีรักษาตนเองเมื่อเจ็บป่วย ซึ่งต้องใช้เวลาและการคลุกคลีกับชาวบ้านานพอสมควร จึงจะได้ข้อมูลที่ครบถ้วน แต่เนื่องจากข้อจำกัดในเรื่องเวลาของการศึกษาครั้งนี้ ทำให้ข้อมูลที่ได้ไม่ลึกซึ้งมากนัก อาจถือได้ว่าเป็นการศึกษาเบื้องต้นที่สามารถนำไปใช้ในการศึกษาระดับลึกต่อไปได้

2. ผลจากการศึกษาครั้งนี้ เป็นพื้นฐานสภาพและลักษณะพฤติกรรมสุขภาพของชาวม้งบ้านหนองหอยเก่า ซึ่งสามารถนำไปสู่การหารูปแบบและกลวิธีในการให้ความรู้ด้านสุขภาพอนามัยและการสาธารณสุขได้ระดับหนึ่ง อย่างไรก็ตาม ควรที่จะศึกษาตัวแปรอื่นๆ ที่อาจมีอิทธิพลต่อพฤติกรรมการบำบัดรักษาความเจ็บป่วยของชาวม้งที่หมู่บ้านนี้ ในด้านอื่นๆ เพิ่มเติม เช่น ระดับของการศึกษา อาชีพ อิทธิพลของการติดต่อกับชนพื้นราบ เป็นต้น ทั้งนี้เพื่อให้ได้ข้อมูลครบถ้วนในการนำมาหาแนวทางปรับเปลี่ยนพฤติกรรมสุขภาพที่สมควร เพื่อการพัฒนาสาธารณสุข โดยส่วนรวมต่อไป

3. หมู่บ้านหนองหอยเก่า ยังมีการแพทย์พื้นบ้านและการดูแลตนเองของชาวม้งอยู่ด้วย ดังนั้นจึงน่าที่จะศึกษาประสิทธิภาพหรือฤทธิ์ทางเภสัชวิทยาของยาสมุนไพร และหาวิธีการบำบัดรักษาความเจ็บป่วยของชาวม้งที่หมู่บ้านนี้ เพื่อหาวิธีการเผยแพร่ความรู้การใช้สมุนไพรให้คงอยู่ตลอดจนการส่งเสริมการปลูกเพื่อนำไปใช้เมื่อเกิดความเจ็บป่วยซึ่งอาจช่วยตนเองได้ เป็นการสนับสนุนการสาธารณสุขมูลฐาน อันจะนำไปสู่การมีสุขภาพดีถ้วนหน้าในปี 2543 ได้