

ภาคผนวก ก.

แบบสัมภาษณ์

- โครงการศึกษา เรื่อง ความรู้และการปฏิบัติตนในการไปรับบริการอนามัยเมื่อเจ็บป่วยของชาวบ้านสันโป่ง ตำบลบ้านกาศ กิ่งอำเภอแม่วาง จังหวัดเชียงใหม่
- วัตถุประสงค์ โครงการศึกษาเฝ้าระวังจะวัดความรู้ การปฏิบัติตนในการไปรับบริการอนามัยของชาวบ้านสันโป่งเมื่อเจ็บป่วย
- คำแนะนำ
1. แบบสัมภาษณ์ ใช้แบบสัมภาษณ์เฉพาะหัวหน้าครอบครัวหรือภรรยา
 2. แบบสัมภาษณ์ที่ใช้ 1 ชุด ต่อ 1 คน
 3. แบบสัมภาษณ์ แบ่งเป็น 3 ส่วนดังนี้
 - ส่วนที่ 1 ข้อมูลทั่วไปด้านประชากร เศรษฐกิจ และสังคม 8 ข้อ
 - ส่วนที่ 2 ความรู้ในการไปรับบริการอนามัยเมื่อเจ็บป่วย 12 ข้อ
 - ส่วนที่ 3 การปฏิบัติตนในการไปรับบริการอนามัยเมื่อเจ็บป่วย 14 ข้อ
- การบันทึกผลสัมภาษณ์ ให้ทำการสัมภาษณ์ทุกข้อ อย่าทิ้งไว้โดยไม่มีเหตุผลให้ทำเครื่องหมาย / หรือ () ล้อมรอบหัวข้อที่ผู้ให้สัมภาษณ์ตอบและเติมความในช่องว่างให้ครบถ้วน

ลิขสิทธิ์มหาวิทยาลัยเชียงใหม่
Copyright© by Chiang Mai University
All rights reserved

แบบสัมภาษณ์

โครงการศึกษาค้นคว้าแบบอิสระ เรื่อง ความรู้ และการปฏิบัติตนในการ ไปรับบริการอนามัยของ
ประชาชนเมื่อเจ็บป่วย บ้านสันโป่ง ตำบลบ้านกรด กิ่งอำเภอ
แม่วาง จังหวัดเชียงใหม่

วัตถุประสงค์

เพื่อศึกษาระดับความรู้และการปฏิบัติตนเกี่ยวกับการ ไปรับบริการ
อนามัยของประชาชนเมื่อเจ็บป่วย

คำแนะนำ

1. แบบสัมภาษณ์.... ใช้สัมภาษณ์เฉพาะหัวหน้าครอบครัว หรือ
ภรรยา

2. แบบสัมภาษณ์.... ใช้ 1 ชุด ต่อ 1 คน

3. แบบสัมภาษณ์.... แบ่งเป็น 3 ส่วน ดังนี้

แบบสัมภาษณ์

ส่วนที่ 1 ข้อมูลทั่วไป ข้อมูลทางเศรษฐกิจจำนวน 8 ข้อ

ส่วนที่ 2 ความรู้ในการ ไปรับบริการอนามัยเมื่อเจ็บป่วย
จำนวน 12 ข้อ

ส่วนที่ 3 การปฏิบัติตนในการ ไปรับบริการอนามัยเมื่อเจ็บ
ป่วย จำนวน 14 ข้อ

4. การบันทึกผลการสัมภาษณ์ ให้ทำการสัมภาษณ์ทุกข้อ อย่างตั้ง
ไว้โดยไม่มีเหตุผล

5. ให้ทำเครื่องหมาย / หรือ () ล้อมรอบหัวข้อที่ผู้ให้สัมภาษณ์
ตอบและเติมข้อความในช่องว่างให้ครบถ้วน

ชื่อ-สกุล ผู้ให้สัมภาษณ์..... อายุ ปี

อยู่บ้านเลขที่ หมู่ 3 บ้านสันโป่ง ตำบลบ้านภาค กิ่งอำเภอแม่วาง จังหวัดเชียงใหม่

วันที่ทำการสัมภาษณ์ เดือน พ.ศ. 2534

ชื่อผู้สัมภาษณ์

เลขที่แบบสัมภาษณ์ [] []

ที่ 1 ข้อมูลทั่วไป ด้านประชากร เศรษฐกิจ และสังคม

1. สมาชิกในครอบครัว (เป็นผู้ที่อาศัยอยู่ในครอบครัวนี้อย่างถาวรหรือประจำ ไม่นับแขกหรือผู้ที่มาอาศัยอยู่ชั่วคราว)

บ.ที่	ชื่อ-สกุล	เพศ	ว.ด.ป	อายุ	เชื้อชาติ	ศาสนา	สถานภาพ	ความสัมพันธ์กับหัวหน้าครอบครัว	การศึกษาสูงสุด	อาชีพ		หมายเหตุ
										หลัก	รอง	
												รวม

6. ครอบครัวยกของท่าเหมืองมีบัตรสงเคราะห์ผู้มีรายได้น้อย ด้านการรักษาพยาบาล []

(สพ.น.) หรือไม่ ?

_____ (1) มี

_____ (2) ไม่มี

7. ท่านฟังข่าวสารเกี่ยวกับสุขภาพอนามัยบ่อยมากน้อยเพียงใดใน 1 เดือน ? []

_____ (1) บ่อย (3-4 ครั้ง)

_____ (2) บางครั้ง (อย่างน้อย 1 ครั้ง)

_____ (3) ไม่ฟังเลย

8. ถ้าเคยฟังข่าวสารสุขภาพอนามัย ท่านฟังจากแหล่งใดบ้าง ? (ตอบได้หลายข้อ) []

_____ (1) เจ้าหน้าที่สาธารณสุข

_____ (2) พระภิกษุ

_____ (3) ครู

_____ (4) อสม./ผสส.

_____ (5) วิทยุ

_____ (6) โทรทัศน์

_____ (7) หนังสือพิมพ์

_____ (8) เอกสาร/โปสเตอร์

_____ (9) หอกระจายข่าว

_____ (10) อื่น ๆ ระบุ

2. ความรู้เกี่ยวกับการบริการที่ควรได้รับเมื่อเจ็บป่วย

9. ท่านทราบสถานบริการอนามัยในหมู่บ้านมีกี่แห่ง ? จำนวน แห่ง []

อะไรบ้าง (ถ้ากล่าวถึงชื่อสถานบริการนั้นให้บันทึกว่า "ทราบ" ถ้าไม่กล่าวถึง

ชื่อสถานบริการนั้น ให้บันทึกว่า "ไม่ทราบ")

(1) อสม.

()

()

(2) ผสส.

()

()

(3) กองทุนยาประจำหมู่บ้าน

()

()

(4) สถานอนามัย

()

()

ลิขสิทธิ์มหาวิทยาลัยเชียงใหม่

Copyright © by Chiang Mai University

All rights reserved

10. ท่านทราบว่า มีโรงพยาบาลในอำเภอสันป่าตองหรือไม่ ? []

(1) ทราบ ระบุชื่อ

(2) ไม่ทราบ

11. ท่านรู้จัก อสม. ในหมู่บ้านของท่านหรือไม่ ? []

(1) รู้จัก ระบุชื่อ

(2) ไม่รู้จัก

12. ท่านรู้จัก ผสส. ในหมู่บ้านของท่านหรือไม่ ? []

(1) รู้จัก ระบุชื่อ

.....

.....

.....

(2) ไม่รู้จัก

13. ท่านรู้จักบทบาทหน้าที่ของ อสม. ในด้านการบริการพยาบาลหรือไม่ และมีบทบาทหน้าที่อย่างไร ? []

(ถ้ากล่าวถึง บทบาทหน้าที่ของ อสม. แต่ละหน้าที่ให้บันทึกว่า "รู้จัก")

(ถ้าไม่กล่าวถึงหรือกล่าวไม่ถูกต้อง ให้บันทึกว่า "ไม่รู้จัก")

(1) บริการรักษาพยาบาล

รู้จัก

ไม่รู้จัก

()

()

(2) ประชุมชมรมต่าง ๆ

()

()

(3) ให้คำปรึกษาแนะนำ

()

()

(4) จำหน่ายยาสามัญประจำบ้านตามที่กระทรวงสาธารณสุขอนุญาต

()

()

(5) ส่งต่อผู้ป่วย ไปสถานื่อนามัยเมื่อเกินขีดความสามารถในการรักษา

()

()

14. ท่านรู้จักบทบาทหน้าที่ของ ผสส. ในด้านการช่วยเหลือเมื่อเจ็บป่วยหรือไม่ และมีบทบาทหน้าที่อย่างไร ? []

(ถ้ากล่าวถึง บทบาทหน้าที่ของ ผสส. แต่ละหน้าที่ให้บันทึกว่า "รู้จัก")

(ถ้าไม่กล่าวถึงหรือกล่าวไม่ถูกต้อง ให้บันทึกว่า "ไม่รู้จัก")

- | | รู้จัก | ไม่รู้จัก |
|-----------------------------|--------|-----------|
| (1) แจ้งข่าวสารสุขภาพอนามัย | () | () |
| (2) ให้คำปรึกษาแนะนำ | () | () |

15. ท่านรู้จักเจ้าหน้าที่สาธารณสุขของสถานื่อนามัยหรือไม่ ถ้ารู้จักมีใครบ้าง (ถ้ากล่าวถึงตำแหน่งหน้าที่) []

(1) ผดุงครรภ์หรือระบุชื่อ

(2)

(3)

(1) พนักงานอนามัยหรือระบุชื่อ

(2)

(3)

16. ท่านรู้จักเจ้าหน้าที่สาธารณสุขของโรงพยาบาลอำเภอหรือไม่ ? []

(ถ้ากล่าวถึงชนิดของบุคลากรถูกต้อง ให้บันทึกว่า "รู้จัก")

(1) แพทย์ () ()

(2) พยาบาล () ()

(3) ทันตภิบาล () ()

(4) อื่น ๆ () ()

17. ท่านมีบัตรสงเคราะห์หรือไม่ ? []

- (1) มี
- (2) เคยมี แต่ปัจจุบันไม่มี
- (3) ไม่มี

ท่านทราบวิธีใช้หรือไม่ ? []

- (1) ทราบ ระบุวิธี
- (2) ไม่ทราบ

18. ท่านทราบหรือไม่ เมื่อเจ็บป่วยเล็กน้อย โดยสามารถทำงานได้ตามปกติ ควรจะใช้บริการประจำท้องถิ่นที่เหมาะสมที่ไหน ? []

- (1) อสม.
- (2) สถานีอนามัย
- (3) โรงพยาบาลสันป่าตอง
- (4) ซื้อมากินเอง (ซื้อที่ไหน

19. ท่านทราบหรือไม่ เมื่อเจ็บป่วยมากต้องพักผ่อนเกิน 24 ชั่วโมง ควรจะใช้บริการประจำท้องถิ่นที่เหมาะสมที่ไหน ? []

- (1) อสม.
- (2) สถานีอนามัย
- (3) โรงพยาบาลสันป่าตอง
- (4) โรงพยาบาลมหาราช

20. ท่านทราบหรือไม่ การจะไปใช้บริการที่โรงพยาบาลอำเภอต้องทำอะไร ? []

- (1) ไปใช้บริการ โรงพยาบาล โดยตรง
- (2) ประึกษาเจ้าหน้าที่สาธารณสุขที่สถานีอนามัยและส่งต่อ

ส่วนที่ 3 การปฏิบัติตนในการไม่รับบริการอนามัยเมื่อเจ็บป่วย

21. ในช่วง 6 เดือนที่ผ่านมา ท่านเคยเจ็บป่วยเพียงเล็กน้อย โดยที่ยัง
สามารถทำงานได้ตามปกติหรือไม่ ? []

(1) เคย ถ้าเคย มีอาการอย่างไร ? ระบุ

รักษาอย่างไร ? ระบุ

ที่ไหน ? ระบุ

(2) ไม่เคย

22. ในช่วง 6 เดือนที่ผ่านมา สมาชิกในบ้านเคยเจ็บป่วยเพียงเล็กน้อย
โดยที่สามารถทำงานได้ตามปกติหรือไม่ ? []

(1) เคย ถ้าเคย มีคน

คนที่ 1 มีอาการอย่างไร ? ระบุ

รักษาอย่างไร ? ระบุ

ที่ไหน ? ระบุ

คนที่ 2 มีอาการอย่างไร ? ระบุ

รักษาอย่างไร ? ระบุ

ที่ไหน ? ระบุ

คนที่ 3 มีอาการอย่างไร ? ระบุ

รักษาอย่างไร ? ระบุ

ที่ไหน ? ระบุ

2. ไม่เคย

23. ในช่วง 6 เดือนที่ผ่านมา ท่านเคยเจ็บป่วยโดยที่ต้องนอนพักและไม่สามารถ

(1) เคย ถ้าเคย มีอาการอย่างไร ? ระบุ

รักษาอย่างไร ? ระบุ

ที่ไหน ? ระบุ

(2) ไม่เคย

24. ในช่วง 6 เดือนที่ผ่านมา สมาชิกในบ้านเคยเจ็บป่วย โดยที่ต้อง
นอนพักและไม่สามารถทำงานได้ หรือไม่ ? []
- (1) เคย ถ้าเคย มี.....
รักษาอย่างไร ? ระบุ
- ที่ไหน ? ระบุ
- (2) ไม่เคย
25. ขณะนี้ ท่านมีอาการเจ็บป่วยหรือไม่ ? []
- (1) ป่วย อาการอะไร ? ระบุ
- รักษาอย่างไร ? ระบุ
- เหตุผลที่รักษา ระบุ
- (2) ไม่ป่วย
26. ขณะนี้ สมาชิกในครอบครัวมีอาการเจ็บป่วยหรือไม่ ? []
- (1) ป่วย อาการอะไร ? ระบุ
- รักษาอย่างไร ? ระบุ
- เหตุผลที่รักษา ระบุ
- (2) ไม่ป่วย
27. ท่านหรือสมาชิกในบ้านเคยไปปรึกษา อสม. เมื่อเจ็บป่วยหรือไม่ ? []
- (1) เคย ถ้าเคย ท่านพอใจในการให้บริการของ อสม. หรือไม่ ?
- พอใจ เหตุผล
- เฉย ๆ
- ไม่พอใจ เหตุผล
- (2) ไม่เคย เหตุผล

28. ท่านหรือสมาชิกในบ้านเคยไปปรึกษา ผสส. เมื่อเจ็บป่วยหรือไม่ ? []

(1) เคย ถ้าเคย ท่านพอใจในการใช้บริการของ ผสส. หรือไม่ ?

พอใจ เหตุผล

เฉย ๆ

ไม่พอใจ เหตุผล

(2) ไม่เคย เหตุผล

29. ท่านหรือสมาชิกในบ้าน เคยใช้บริการของสถานอนามัย เมื่อเจ็บป่วยหรือไม่? []

(1) เคย ถ้าเคย ท่านพอใจในการใช้บริการของสถานอนามัย เมื่อเจ็บป่วยหรือไม่?

พอใจ เหตุผล

เฉย ๆ

ไม่พอใจ เหตุผล

(2) ไม่เคย เหตุผล

30. ท่านหรือสมาชิกในบ้าน เคยใช้บริการที่โรงพยาบาลอำเภอเมื่อเจ็บป่วยหรือไม่? []

(1) เคย ถ้าเคย ท่านพอใจในการใช้บริการที่โรงพยาบาลเมื่อเจ็บป่วยหรือไม่?

พอใจ เหตุผล

เฉย ๆ

ไม่พอใจ เหตุผล

(2) ไม่เคย เหตุผล

31. ท่านหรือสมาชิกในบ้านเคยใช้บริการของสถานบริการอื่น ๆ เมื่อเจ็บป่วยหรือไม่? []

(1) เคย ถ้าเคย ที่ไหน ระบุ

พอใจ เหตุผล

เฉย ๆ

ไม่พอใจ เหตุผล

(2) ไม่เคย เหตุผล

32. ท่านหรือสมาชิกในบ้านเคยใช้บัตรสงเคราะห์หรือไม่ ? (ถ้าเฉพาะคนที่มိบุตร) []
- (1) เคย ถ้าเคย มีปัญหาอะไร ? ระบุ
- (2) ไม่เคย
33. ท่านหรือสมาชิกในบ้านไปใช้บริการอนามัยที่ใดบ่อยที่สุด []
- (1) สอม.
- (2) สถานีอนามัย
- (3) ร้านขายยา
- (4) โรงพยาบาลสันป่าตอง
- (5) โรงพยาบาลนครพิงค์
- (6) โรงพยาบาลมหาราช
- (7) อื่น ๆ ระบุ
34. ท่านหรือสมาชิกในบ้านเคยซื้อยากินเองภายใน 1 ปี เมื่อเจ็บป่วยหรือไม่ ? []
- (1) เคย ถ้าเคย ระบุ ชื่อที่ใด
- มีอาการอย่างไร
- เมื่อไร
- (2) ไม่เคย

ภาคผนวก ข.

แนวคำถามในการสนทนากลุ่ม

เรื่อง

ความรู้และการปฏิบัติตนในการไปรับบริการอนามัยเมื่อเจ็บป่วยของชาวบ้านสันโป่ง

ตำบลบ้านกาต กิ่งอำเภอแม่วาง จังหวัดเชียงใหม่

หลักเกณฑ์ในการคัดเลือกสมาชิกกลุ่มสนทนา

1. เป็นหัวหน้าครอบครัว หรือภรรยา

ลิขสิทธิ์มหาวิทยาลัยเชียงใหม่
Copyright© by Chiang Mai University
All rights reserved

แนวคำถามในการสนทนากลุ่ม

โครงการวิจัย

เรื่อง ความรู้และการปฏิบัติตนในการไปรับบริการอนามัยของประชาชน

เมื่อเจ็บป่วย บ้านสันโป่ง ตำบลบ้านกาด กิ่งอำเภอแม่วาง

จังหวัดเชียงใหม่

ก. เปิดฉากการสนทนา

1. กล่าวต้อนรับและขอบคุณทุกคนที่มา
2. ผู้ดำเนินการสนทนาแนะนำตัวเองและกลุ่มผู้ศึกษา และขอให้ผู้ร่วมสนทนาบอกชื่อตนเอง
3. อธิบายจุดประสงค์ในการคุยครั้งนี้ว่า เป็นการศึกษาเรื่องอะไร ทำไมถึงสนใจศึกษา
4. อธิบายถึงวิธีการในการพูดคุยและซักถาม
 - จะมีการใช้ เครื่องอัดเสียง
 - จะมีคนคอยจดคำถามพูดคุย
 - ขอให้ทุกคนแสดงความคิดเห็นได้อย่างเต็มที่
5. คำถามอุ่นเครื่อง (ถามเรื่อง เคยเห็นคนเจ็บป่วยมากน้อยเพียงใด)

ข. ความรู้ในการไปรับบริการอนามัยเมื่อเจ็บป่วย

ค. การปฏิบัติตนในการไปรับบริการอนามัยเมื่อเจ็บป่วย

แนวคำถามสนทนากลุ่ม

ความรู้

1. เจ็บป่วย คืออะไร ? ท่านเข้าใจคำว่า "เจ็บป่วย" อย่างไร ?

.....

สาเหตุที่ทำให้เจ็บป่วยเพราะอะไร

.....

ทำไมจึงมีความคิดเช่นนั้น

.....

2. ท่านรู้จักสถานบริการอนามัยในหมู่บ้านหรือไม่ ?

ไม่รู้จัก ทำไมถึงไม่รู้จัก

รู้จัก..... สถานบริการนั้นมีอะไรบ้าง

..... ท่านทราบได้อย่างไร

.....

3. ท่านรู้จักสถานบริการอื่นที่อำเภอหรือไม่

ไม่รู้จัก ทำไมถึงไม่รู้จัก

รู้จัก..... สถานบริการนั้นมีอะไรบ้าง

..... ท่านทราบได้อย่างไร

4. ท่านรู้จัก ผสส.หรือไม่

ไม่รู้จัก ทำไมถึงไม่รู้จัก

รู้จักมีใครบ้าง

เขามีบทบาทหน้าที่อย่างไร

เขาทำหน้าที่เหล่านั้นหรือไม่

ท่านทราบจากใคร

5. ท่านรู้จัก อสม.หรือไม่

ไม่รู้จัก ทำไมถึงไม่รู้จัก

รู้จักมีใครบ้าง

เขามีบทบาทหน้าที่อย่างไร

เขาทำหน้าที่เหล่านั้นหรือไม่

ท่านทราบจากใคร

6. ท่านรู้จัก เจ้าหน้าที่สาธารณสุขที่สถานีอนามัยหรือไม่

ไม่รู้จัก ทำไมถึงไม่รู้จัก

รู้จักมีใครบ้าง

เขามีบทบาทหน้าที่อย่างไร

ท่านเคยเห็นเขาให้บริการชาวบ้านอะไรบ้าง

.....

7. บัตรสงเคราะห์คืออะไร

มีประโยชน์อย่างไร

จำเป็นต้องมีหรือไม่

มีวิธีใช้อย่างไร

ใครแนะนำ

8. เมื่อท่านเจ็บป่วยเล็กน้อย โดยที่สามารถทำงานได้ตามปกติ ท่านจะรักษาตัว
ที่ไหน
ทำไม
9. เมื่อท่านเจ็บป่วยมาก โดยที่ต้องนอนพัก และไม่สามารถทำงานได้ตามปกติ
ท่านจะรักษาตัวอย่างไร
ที่ไหน
ทำไม
10. ท่านรู้หรือไม่ว่า ก่อนจะใช้บริการโรงพยาบาลอำเภอ หรือ โรงพยาบาลจังหวัด
จะอย่างไร
.....
ทำไมถึงต้องทำเป็นขั้นตอน
.....
.....
11. การปฏิบัติเมื่อ 6 เดือนที่ผ่านมา มีใครในหมู่บ้านเจ็บป่วยหรือไม่
.....
รักษาอย่างไร.....
รักษาเช่นนี้เพราะอะไร
ที่ไหน..... ทำไมถึงไปที่นั้น
- เมื่อใด.....
อาการเจ็บป่วยเป็นอย่างไร
- ความรุนแรง by Chiang Mai University
ผลการรักษาเป็นอย่างไร.....
ไม่หายทำอย่างไร.....
ท่านพอใจต่อการรักษาไหมหรือไม่ว่าง.....

12. ท่านรู้หรือไม่ว่า การซื้อขายรับประทานด้วยตนเองมีโทษอย่างไร

.....

13. ท่านเคยไปปรึกษากับ ผสส. เมื่อเจ็บป่วยหรือไม่.....

.....

 ทำไมถึงไปปรึกษา.....

ขณะนั้นเจ็บป่วยเป็นอะไร.....

ได้รับการช่วยเหลืออย่างไร.....

และไปปรึกษามากน้อยเพียงใด.....

มีความพึงพอใจมากน้อยอย่างไร.....

14. ท่านเคยไปปรึกษากับ อสม. เมื่อเจ็บป่วยหรือไม่.....

.....

 ทำไมถึงไปปรึกษา.....

ขณะนั้นเจ็บป่วยเป็นอะไร.....

ได้รับการช่วยเหลืออย่างไร.....

และไปปรึกษามากน้อยเพียงใด.....

มีความพึงพอใจมากน้อยอย่างไร.....

15. ท่านเคยไปใช้บริการที่สถานีอนามัย เมื่อเจ็บป่วยหรือไม่.....

ทำไมถึงไปใช้บริการ.....

16. ท่านเคยไปใช้บริการที่โรงพยาบาลอำเภอเมื่อเจ็บป่วยหรือไม่.....

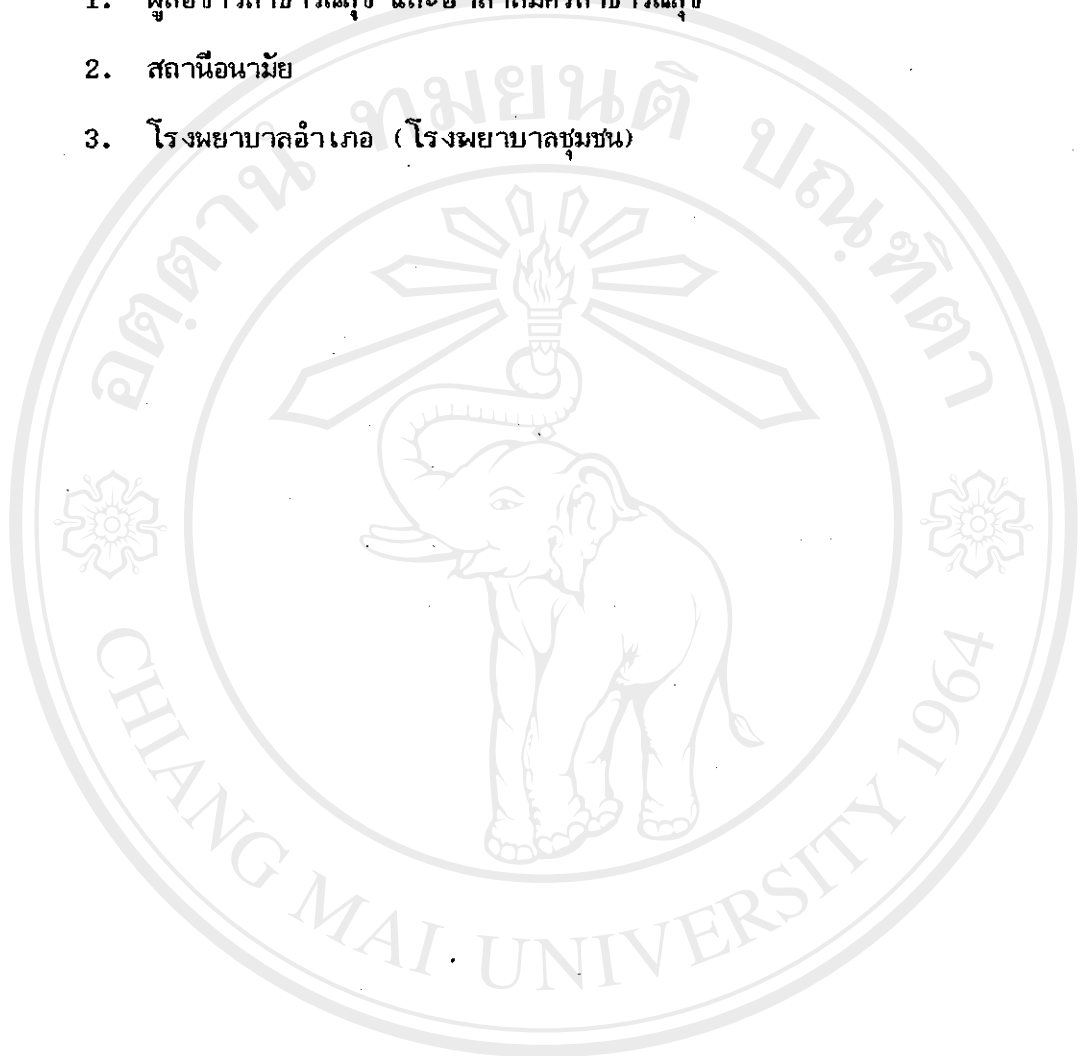
ทำไมถึงไปใช้บริการ.....

17. ท่านเคยไปสถานบริการอื่น ๆ เมื่อเจ็บป่วยหรือไม่.....
 ที่ไหนบ้าง.....
 ทำไม.....
 ขณะนั้นเป็นอะไร.....
18. ท่านหรือครอบครัวเคยซื้อยากินเอง (ภายใน 1 ปี) หรือไม่ เมื่อเจ็บป่วย
 เพราะอะไร.....
 ใครแนะนำ.....
 ขณะนั้นเจ็บป่วยเป็นอะไร.....
 ท่านได้รับยาอะไรบ้าง.....
 ผลการใช้ยาเป็นอย่างไร.....

ลิขสิทธิ์มหาวิทยาลัยเชียงใหม่
 Copyright© by Chiang Mai University
 All rights reserved

ภาคผนวก ค.

1. ผู้สื่อข่าวสารานุกรม และอาสาสมัครสารานุกรม
2. สถานีอนามัย
3. โรงพยาบาลอำเภอ (โรงพยาบาลชุมชน)



ลิขสิทธิ์มหาวิทยาลัยเชียงใหม่
Copyright© by Chiang Mai University
All rights reserved

1. ผู้สื่อข่าวสาธารณสุข และอาสาสมัครสาธารณสุข

ผู้สื่อข่าวสาธารณสุข

ในช่วงแผนพัฒนาการสาธารณสุขฉบับที่ 5 ได้กำหนดให้มีบุคคลซึ่งเป็นศูนย์รวมของการติดต่อสื่อสารในระหว่างกลุ่มเพื่อนบ้านที่เรียกว่า ผู้สื่อข่าวสาธารณสุข (ผสส.) และอาสาสมัครสาธารณสุขประจำหมู่บ้าน (อสม.) เป็นผู้มีบทบาทในการดำเนินงานให้เป็นไปตามกลไกและระบบที่วางไว้ ซึ่งจะส่งผลต่อการแก้ปัญหาด้านสุขภาพอนามัยของชุมชน แนวทางในการดำเนินงานเพื่อให้ได้อาสาสมัครดังกล่าวนั้น มีกลวิธีการดำเนินงานแบ่งออกเป็นขั้นตอนต่าง ๆ ดังนี้

1.1 การกำหนดเป้าหมายที่จะให้มี ผสส./อสม. ในแต่ละหมู่บ้าน โดยกำหนดให้มี ผสส. 1 คน ต่อประชาชน 8-15 ครอบครัว กล่าวคือ หากหมู่บ้านนั้น คราวเรือนกระจัดกระจายมากให้มี ผสส. 1:8 ครอบครัว ถ้ามีครัวเรือนไม่หนาแน่นมากนักให้มี ผสส. 1:10 ครอบครัว และถ้ามีครัวเรือนหนาแน่นมากให้มี ผสส. 1:15 ครอบครัว ทั้งนี้ในหมู่บ้านหนึ่ง ๆ จะมีจำนวน ผสส. มากน้อยแตกต่างกัน ขึ้นอยู่กับจำนวนครัวเรือนในหมู่บ้านนั้น โดยเฉลี่ยแล้วหมู่บ้านหนึ่งมี ผสส. ประมาณ 10 คน และในหมู่บ้านหนึ่งให้คัดเลือก ผสส. คนใดคนหนึ่งเป็น อสม. หากกรณีที่หมู่บ้านกระจายมาก ชาวบ้านติดต่อกับ อสม. ไม่สะดวก ให้เพิ่มได้อีก 1 คน โดยสรุปแล้วในหมู่บ้านหนึ่งจะมี อสม. 1 คน และ ผสส. ประมาณ 10 คน (สำนักงานคณะกรรมการการสาธารณสุขมูลฐาน, 2527 หน้า 63)

1.2 การค้นหาคัดเลือกจะดำเนินการโดยเจ้าหน้าที่สาธารณสุข โดยมีขั้นตอนดังต่อไปนี้

1.2.1 ประชุมกำนัน ผู้ใหญ่บ้าน และกรรมการพัฒนาหมู่บ้าน เพื่อชี้แจงให้ทราบถึงนโยบายสาธารณสุขมูลฐาน ขั้นตอนในการดำเนินงาน และจัดประชุมชาวบ้านชี้แจงนโยบายและความจำเป็นที่ชุมชนจะต้องช่วยตนเองในการแก้ปัญหาและพัฒนาชุมชน

1.2.2 สัมภาษณ์และจัดทำแผนที่หมู่บ้าน แสดงที่ตั้งของแต่ละหลังคาเรือน ใช้แบบสอบถามเพื่อค้นหาและคัดเลือก ผสส. ถามหัวหน้าครัวเรือนหรือผู้ที่รู้เรื่องดีที่สุดในครอบครัวทุกครอบครัว เพื่อหาบุคคลที่เป็นจะรวมและนำเชื่อถือของการสื่อข่าวในแต่ละละแวกบ้าน และเป็นบุคคลที่ไปมาหาสู่ชาวบ้านอยู่เสมอ แล้วนำผลการสัมภาษณ์ไปโยงสายการติดต่อสื่อสาร โดยทำลูกศร

ชี้จากหลังคาเรือนหนึ่ง ไปยังหลังคาอื่น ๆ ที่ชาวบ้านเชื่อคำแนะนำและไปมาหาสู่เสมอ (แบบสังคม มิติ) พิจารณากลุ่มหลังคาเรือนหรือจัดละแวกตามลักษณะของสายการติดต่อสื่อสาร เรียงลำดับในแต่ละละแวก ควรเรียงไว้ละแวกละ 3 คน และสอบถามความสมัครใจของผู้ที่มีลูกศรชี้เข้าหามากที่สุดในแต่ละละแวกบ้านตามลำดับ แล้วจึงนำรายชื่อผู้ที่สมัครใจ ไปขอความเห็นชอบจากประชาชนในละแวกนั้น ๆ แล้วเลือกผู้ที่ประชาชนเห็นชอบเป็น ผสส. รายงานผลต่อสาธารณสุขอำเภอ เพื่อตรวจสอบความถูกต้องในการดำเนินการคัดเลือกทุกขั้นตอน

1.2.3 การคัดเลือก อสม. เจ้าหน้าที่สาธารณสุขตำบลร่วมกับกลุ่ม ผสส. กรรมการหมู่บ้าน ผู้แทนคณะกรรมการอื่น ๆ ที่มีอยู่ในหมู่บ้าน และเจ้าอาวาส หรือ ผู้นำทางศาสนา ร่วมกันเลือก ผสส. หรือบุคคลอื่นเช่น อาสาสมัครกลุ่มอื่น ๆ ที่มีอยู่ในหมู่บ้านนั้นเป็น อสม. โดย อสม. ที่ถูกคัดเลือกจะต้องเป็นผู้ที่มีความสมัครใจที่จะทำงานเพื่อส่วนรวมด้วยความเสียสละ และมีเวลาพอที่จะช่วยเหลือชุมชน รวมทั้งจะต้องเป็นผู้ที่มีอาชีพแน่นอน ตั้งบ้านเรือนอยู่ในสถานที่ที่ประชาชนไปติดต่อได้ง่าย และเป็นผู้ที่ชาวบ้านไว้วางใจ

1.3 การฝึกอบรม หลังจากคัดเลือก ผสส. และ อสม. ได้แล้ว จะจัดให้มีการอบรมความรู้ด้านสาธารณสุขจากเจ้าหน้าที่ของรัฐ ในประเด็นที่สำคัญ ๆ คือ หลักการและแนวความคิดการสาธารณสุขมูลฐาน การทำงานเป็นกลุ่ม การวิเคราะห์ปัญหาสาธารณสุขของหมู่บ้าน การใช้สถานบริการสาธารณสุขของรัฐ โรคและอาการของโรค ตลอดจนการป้องกันและรักษา

1.3.1 หลักสูตรการอบรม ผสส. แบ่งออกเป็น 2 ระยะ คือ ระยะที่ 1 การปฐมนิเทศ ใช้เวลา 5 วัน ซึ่งอาจทำติดต่อกันหรือไม่ก็ได้ ส่วนระยะที่ 2 เป็นการเรียนด้วยตนเองในท้องที่ กระทำหลังจากจบการปฐมนิเทศแล้ว ให้กลับไปปฏิบัติหน้าที่ผู้สื่อข่าวสาธารณสุขได้ พร้อมทั้งเรียนแบบเรียนด้วยตนเองตามหลักสูตรที่กำหนดประมาณ 3-4 เดือน แล้วเจ้าหน้าที่สาธารณสุขประจำตำบลจะเป็นผู้นิเทศงานติดตามและประเมินผล

1.3.2 หลักสูตรการอบรม อสม. แบ่งออกเป็น 2 ระยะ คือ ระยะที่ 1 การอบรมปฐมนิเทศ ใช้เวลา 15 วัน ในระยะ 1-2 วันแรกของการอบรมปฐมนิเทศ จะจัดให้ผู้เรียน

ได้มีโอกาสได้อยู่ร่วมกัน โดยเน้นให้เห็นปัญหาสาธารณสุขในชุมชน และกระตุ้นให้ผู้เรียนอยากเรียนรู้เพื่อแก้ปัญหาเหล่านั้น วันต่อ ๆ ไปจะจัดติดกันหรือจัดเป็นช่วง ๆ ก็ได้ ตามความเหมาะสมของท้องถิ่นและความพร้อมของผู้เรียน ส่วนระยะที่ 2 เป็นการเรียนด้วยตนเองในท้องถิ่นครบหลักสูตร โดยให้กลับไปปฏิบัติงาน พร้อมทั้งแจกแบบเรียนด้วยตนเองตามปัญหาสาธารณสุขของท้องถิ่น เจ้าหน้าที่สาธารณสุขประจำตำบลจะเป็นผู้ติดตามการปฏิบัติงานของ อสม. อย่างใกล้ชิด จะใช้เวลาการอบรมให้เสร็จภายใน 3-6 เดือน

1.4 การกำหนดบทบาทและหน้าที่ของ ผสส./อสม. มีดังต่อไปนี้

1.4.1 บทบาทของ ผสส.

- ก) เป็นผู้แจ้งข่าวสารสาธารณสุขแก่ชาวบ้านในเขตที่รับผิดชอบ
 - ข) เป็นผู้รับข่าวสารสาธารณสุขและข่าวสารอื่น ๆ ที่เกี่ยวข้องกับกาปฏิบัติ
- งานจากชาวบ้าน เพื่อแจ้งแก่ อสม. และเจ้าหน้าที่สาธารณสุข
- ค) เป็นผู้เผยแพร่ความรู้ แนะนำ และชักจูงประชาชนในด้านสาธารณสุขต่าง ๆ
 - ง) เป็นผู้ร่วมดำเนินการและประสานงานสาธารณสุข และงานส่วนรวมอื่น ๆ

ในหมู่บ้าน

1.4.2 บทบาทของ อสม.

อสม. มีบทบาทเช่นเดียวกับ ผสส. และมีบทบาทเพิ่มเติมอีกคือ ให้การช่วยเหลือ และรักษาพยาบาลตามอาการ ดังต่อไปนี้

- ก) บริการรักษาพยาบาลตามอาการ ปฐมพยาบาลต่าง ๆ
- ข) บริการวางแผนครอบครัว โดยให้คำแนะนำ จูงใจ จ่ายยาเม็ดคุมกำเนิด และถุงยางอนามัย
- ค) จำหน่ายยาสามัญประจำบ้าน และยาอื่นที่กระทรวงสาธารณสุขเห็นสมควร
- ง) ร่วมกับเจ้าหน้าที่สาธารณสุขปลูกผี และฉีดวัคซีนแก่ประชาชน
- จ) เป็นแกนกลางในการประสานงานการดำเนินงานสาธารณสุขของหมู่บ้าน

ระหว่างกลุ่ม ผสส. และกลุ่มผู้นำอื่น ๆ

อาสาสมัครสาธารณสุข

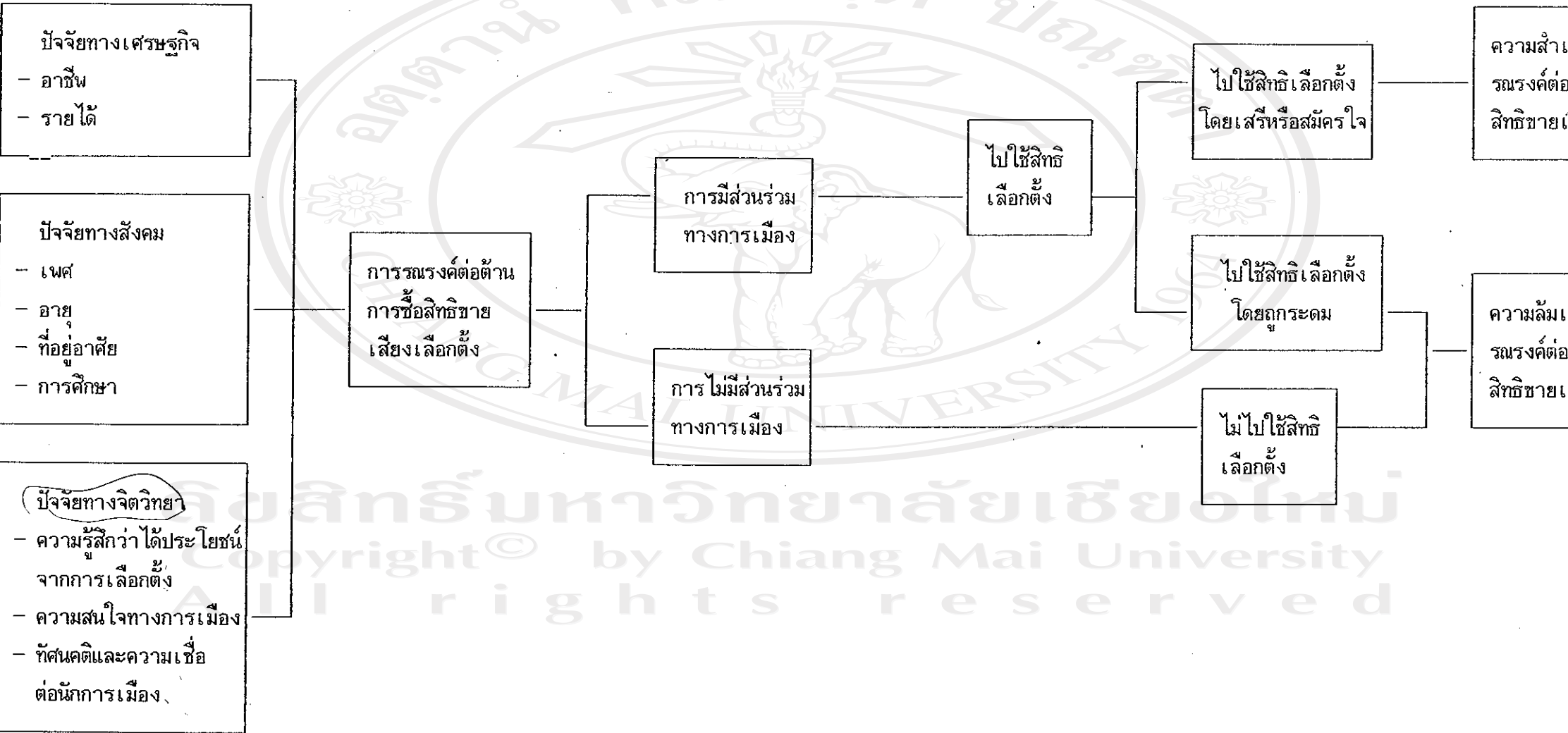
ได้แก่ อาสาสมัครสาธารณสุขประจำหมู่บ้าน (อสม.) และผู้สื่อข่าวสาธารณสุข (ผสส.) ซึ่งได้แก่ ราษฎรที่สนใจในงานสาธารณสุขที่อยู่ตามหมู่บ้าน ได้รับการคัดเลือกเป็นตัวแทนของหมู่บ้าน และนำมารับการอบรมในด้านการบริการอนามัย โดยเฉพาะอย่างยิ่งด้านการรักษาพยาบาลอย่างง่าย ๆ การส่งเสริมสุขภาพและการป้องกันโรคเพื่อช่วยเหลือประชาชนในหมู่บ้าน โดยไม่หวังผลประโยชน์ตอบแทนจากรัฐ รัฐเพียงแต่ให้การสนับสนุนสิ่งจูงใจบางอย่างเพื่อประกอบการดำเนินงานเท่านั้น

การให้บริการอนามัย

หมายถึง การบริการต่าง ๆ ที่อาสาสมัครสาธารณสุขสามารถจะให้บริการแก่ประชาชน ได้แก่ การให้ความรู้ประชาชนในด้านสุขภาพอนามัย การส่งเสริมโภชนาการ การปรับปรุงสุขาภิบาล สิ่งแวดล้อมและการจัดหาน้ำดื่มที่สะอาดบริโภคร การอนามัยแม่และเด็ก รวมทั้งส่งเสริมงานวางแผนครอบครัว งานสร้างเสริมภูมิคุ้มกันโรคเพื่อป้องกันโรคติดต่อที่สำคัญ การควบคุมป้องกันโรคในท้องถิ่น การรักษาพยาบาลเบื้องต้นสำหรับโรคและบาดเจ็บที่พบบ่อย และการจัดหายาที่จำเป็นไว้ใช้ในหมู่บ้าน

รูปที่ 2

แผนภูมิการศึกษาการรณรงค์ต่อต้านการซื้อสิทธิขายเสียง



ลิขสิทธิ์มหาวิทยาลัยเชียงใหม่
Copyright © by Chiang Mai University
All rights reserved

3. ขอบเขตงานที่ต้องปฏิบัติของสถานื่อนามัย

1. งานบริหาร
2. การควบคุมงานและประเมินผลงาน
3. การปรับปรุงสถานบริการ
4. การรวบรวมรายงานต่าง ๆ
5. งานศูนย์ข้อมูลข่าวสารสาธารณสุข
6. การประสานงาน
7. งานเวชภัณฑ์และการจัดหาจ่ายเป็นสำรับสนุนกองทุนยา
8. งานทันตสาธารณสุข
9. งานสุขภาพจิต
10. งานวางแผนครอบครัว
11. งานอนามัยแม่และเด็ก
12. งานโภชนาการ
13. งานสุขภาพจิตและอนามัยสิ่งแวดล้อม
14. งานควบคุมโรคติดต่อ
15. งานระบาดวิทยา
16. งานสร้างเสริมภูมิคุ้มกันโรค
- * 17. งานรักษาพยาบาล
- * 18. งานหน่วยงานสาธารณสุขเคลื่อนที่
- * 19. งานสุศึกษา
- * 20. งานอนามัยโรงเรียน
- * 21. งานฝึกอบรม
- * 22. การนิเทศงาน

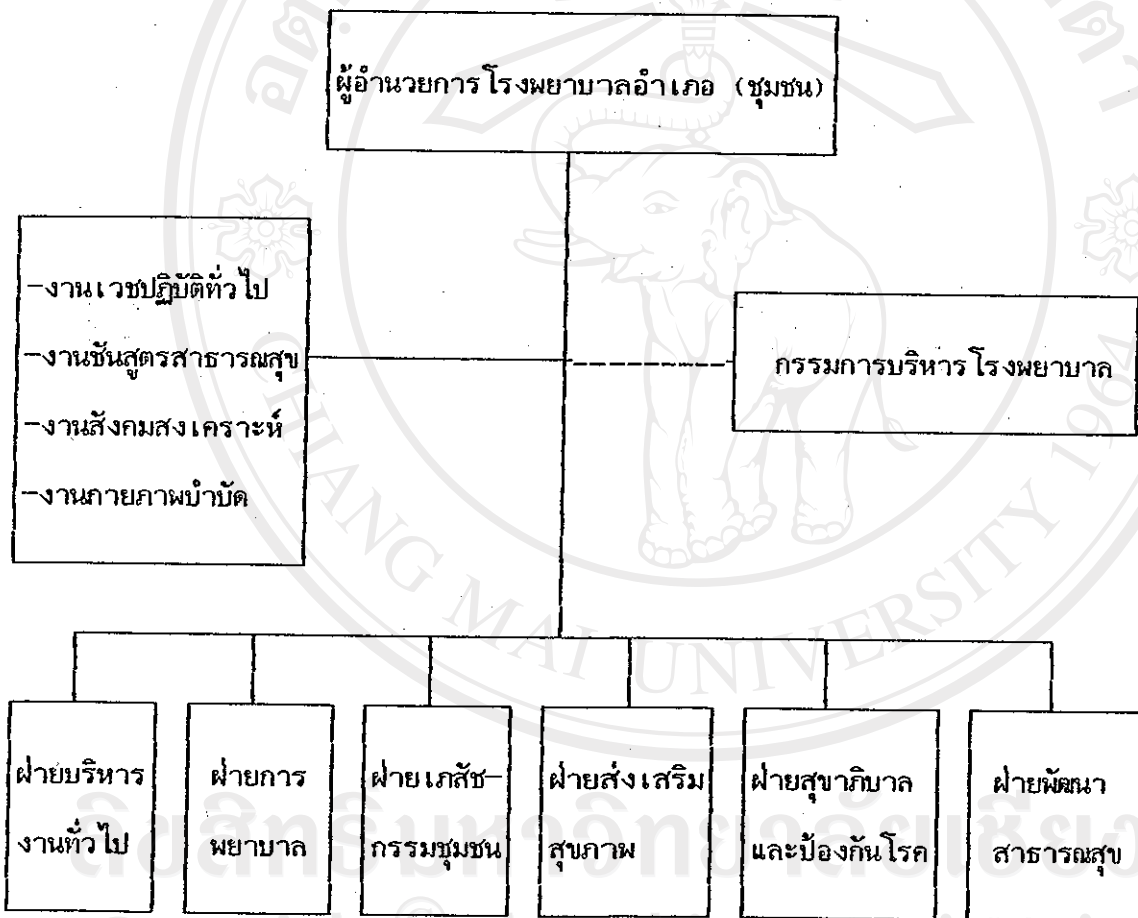
- * 23. การจัดทำรายงานในส่วนที่รับผิดชอบ
- * 24. งานสนับสนุนการใช้ จปฐ. เป็นเครื่องมือชีวิต
- * 25. งานสนับสนุนโครงการหมู่บ้านพึ่งตนเองทางสาธารณสุขมูลฐาน
- * 26. งานบัตรสุขภาพ
- * 27. งานสนับสนุนสาธารณสุขมูลฐาน
- * 28. งานอื่น ๆ ที่ได้รับมอบหมาย

หมายเหตุ (ข้อ 17-28) เป็นงานที่เจ้าหน้าที่สถานื่อนามัยทุกคนต้องร่วมกันทำ

ลิขสิทธิ์มหาวิทยาลัยเชียงใหม่
 Copyright© by Chiang Mai University
 All rights reserved

3. โรงพยาบาลอำเภอ (โรงพยาบาลชุมชน)

โรงพยาบาลอำเภอ (โรงพยาบาลชุมชน) มีลักษณะ เป็นสถานบริการสาธารณสุขขนาดเล็ก 10 - 120 เตียง และอยู่ในพื้นที่ที่มีความใกล้ชิดกับชุมชนในชนบท และมีการให้บริการสาธารณสุขแบบผสมผสาน โดยดำเนินการรักษาพยาบาล ส่งเสริมสุขภาพป้องกันโรค รวมทั้งการสาธารณสุขมูลฐาน จัดทำเป็นแผนภูมิได้ดังนี้



ภาคผนวก ง.

1. รองศาสตราจารย์ ชลอศรี แดงเปี่ยม
ภาควิชาการพยาบาลสาธารณสุข คณะพยาบาลศาสตร์ มหาวิทยาลัยเชียงใหม่
2. รองศาสตราจารย์ ดร.สาคร พุทธิพาน
ภาควิชาการพยาบาลพื้นฐาน คณะพยาบาลศาสตร์ มหาวิทยาลัยเชียงใหม่
3. อาจารย์ ปรียา ตันติพัฒน์โสภี
ภาควิชาเภสัชชุมชน คณะเภสัชศาสตร์ มหาวิทยาลัยเชียงใหม่
4. ผู้ช่วยศาสตราจารย์ สุรดี ภู่มงษ์ศักดิ์
ภาควิชาเวชศาสตร์ชุมชน คณะแพทยศาสตร์ มหาวิทยาลัยเชียงใหม่
5. ผู้ช่วยศาสตราจารย์ ประไพศรี ช่อนกลิ่น
ภาควิชาเวชศาสตร์ชุมชน คณะแพทยศาสตร์ มหาวิทยาลัยเชียงใหม่

ลิขสิทธิ์มหาวิทยาลัยเชียงใหม่
Copyright© by Chiang Mai University
All rights reserved

ประวัติผู้เขียน

- ชื่อ นายสุชัย ฤกษ์เวทกรกิจ
- วัน เดือน ปี เกิด 22 เมษายน 2489
- ประวัติการศึกษา - พ.ศ. 2505 สำเร็จการศึกษาชั้น ม.8 จากโรงเรียนหัตถบถอุปถัมภ์
สารวิทยา กรุงเทพมหานคร
- พ.ศ. 2514 สำเร็จการศึกษาระดับปริญญาตรี เกษศาสตร์บัณฑิต
จากคณะ เกษศาสตร์ มหาวิทยาลัยเชียงใหม่
- ประสบการณ์การทำงาน ปัจจุบันทำงานเป็นเภสัชกร 4 ฝ่ายเภสัชสาธารณสุข
สำนักงานสาธารณสุขจังหวัดพิจิตร

ลิขสิทธิ์มหาวิทยาลัยเชียงใหม่
Copyright© by Chiang Mai University
All rights reserved