

## บทที่ 4

### ผลการวิเคราะห์ข้อมูล

การศึกษาเรื่อง ผลกระทบทางสุขภาพจากโรงงานปูนซีเมนต์ต่อประชาชน ตำบลบ้านสา อำเภอแจ้ห่ม จังหวัดลำปาง ทั้ง 4 มิติ โดยใช้วิธีศึกษาเชิงระบาดวิทยา เชิงปริมาณ และเชิงคุณภาพ เพื่อศึกษาถึงผลกระทบทางด้านร่างกายของประชากรที่อาศัยอยู่ในหมู่บ้านที่อยู่ไกล(หมู่ 1) และหมู่บ้านใกล้ (หมู่ 5) โรงงานปูนซีเมนต์ในตำบลบ้านสา เกี่ยวกับแนวโน้มของการเกิดโรคเรื้อรัง ตั้งแต่ ปี 2541 – 2545 ศึกษาความชุก และสาเหตุของโรคเรื้อรังใน ปี 2545 ศึกษาผลกระทบทางสุขภาพด้านร่างกาย ด้านจิตใจ ด้านสังคม ด้านจิตวิญญาณ ของประชาชนในหมู่บ้านที่อยู่ไกลและหมู่บ้านที่อยู่ใกล้ โรงงานปูนซีเมนต์ ศึกษาความคิดเห็นที่เป็นข้อตกลงร่วมกันเกี่ยวกับผลกระทบทางสุขภาพและแนวทางแก้ไขระหว่างผู้มีส่วนได้ส่วนเสีย ได้แก่ ผู้นำในหมู่บ้านและผู้ประกอบการในโรงงานปูนซีเมนต์ นำเสนอผลการศึกษามี 5 ส่วนดังนี้

ส่วนที่ 1 ผลการศึกษาเชิงระบาดวิทยาเกี่ยวกับผลกระทบทางสุขภาพด้านร่างกายของประชากรตำบลบ้านสา อำเภอแจ้ห่ม จังหวัดลำปาง โดยศึกษาแนวโน้ม ปี 2541 – 2545 และอัตราความชุก ปี 2545 ของการเกิดโรคเรื้อรังของประชากรหมู่ 1 และหมู่ 5 ตำบลบ้านสา อำเภอแจ้ห่ม จังหวัดลำปาง (หมู่ 1 อยู่ไกล โรงงานปูนซีเมนต์บ้านสา ลำปาง หมู่ 5 อยู่ใกล้ โรงงานปูนซีเมนต์บ้านสา ลำปาง) นำเสนอด้วยแผนภูมิที่ 1 – 12 และตารางที่ 1

ส่วนที่ 2 ผลการศึกษาเชิงปริมาณ การเจ็บป่วยและสาเหตุการเจ็บป่วยของกลุ่มตัวอย่าง หมู่ 1 และหมู่ 5 นำเสนอด้วยตารางที่ 2 - 7

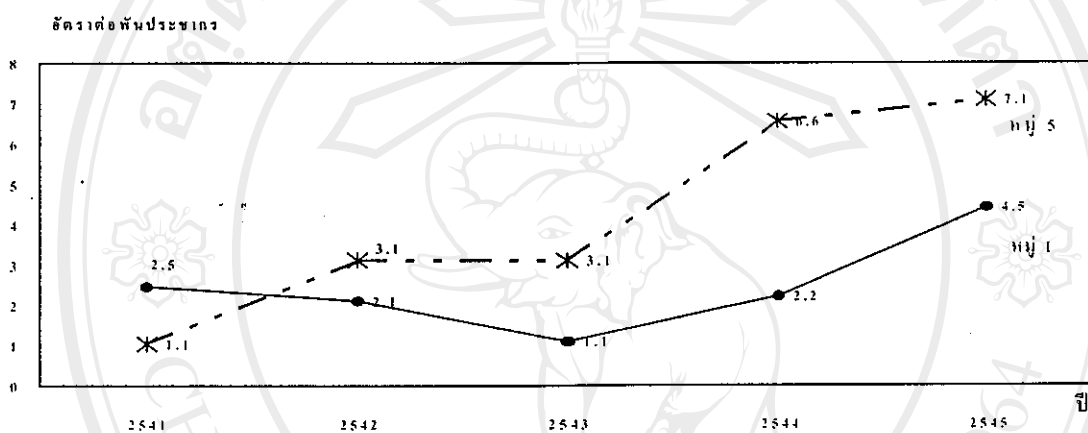
ส่วนที่ 3 ผลการศึกษาเชิงปริมาณ ผลกระทบทางสุขภาพด้านจิตใจ ด้านสังคม และด้านจิตวิญญาณ ของกลุ่มตัวอย่าง ในหมู่ 1 และหมู่ 5 นำเสนอด้วยตารางที่ 8 - 11

ส่วนที่ 4 ผลการศึกษาเชิงคุณภาพเกี่ยวกับผลกระทบทางสุขภาพทั้ง 4 ด้านของกลุ่มตัวอย่าง ในหมู่ 1 และหมู่ 5 นำเสนอโดยการบรรยาย

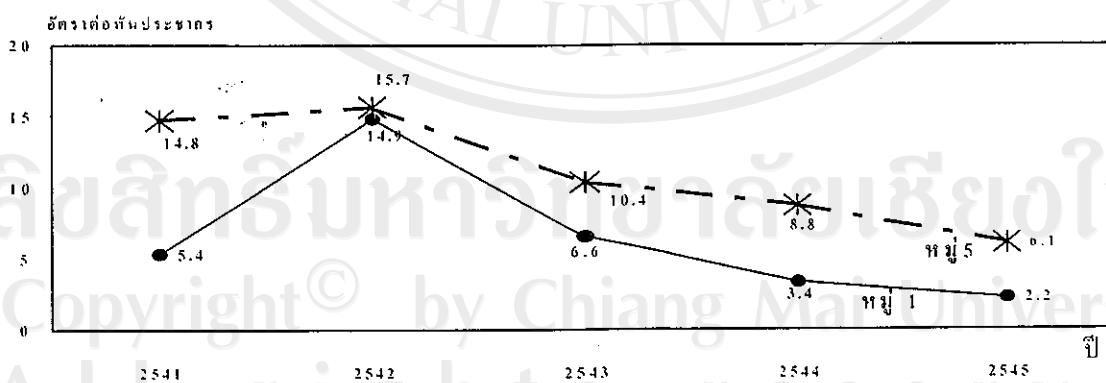
ส่วนที่ 5 ผลการประชุมเสวนาเกี่ยวกับความคิดเห็น ที่เป็นข้อตกลงร่วมกันเกี่ยวกับผลกระทบทางสุขภาพ และแนวทางแก้ไข ระหว่างผู้มีส่วนได้ส่วนเสีย ได้แก่ หัวหน้าส่วนราชการในอำเภอแจ้ห่ม รองนายกองค์การบริหารส่วนตำบลบ้านสา เจ้าหน้าที่สาธารณสุข ผู้ประกอบการในโรงงานปูนซีเมนต์บ้านสา ผู้นำในหมู่บ้านทั้ง 2 หมู่ คือ ผู้ใหญ่บ้าน ผู้ช่วยผู้ใหญ่บ้าน ประธานอสม. ประธานผู้สูงอายุ และประธานแม่บ้าน

ส่วนที่ 1 ผลการศึกษาเชิงระบาดเกี่ยวกับอัตราความชุกของโรค และแนวโน้มการเกิดโรคเรื้อรัง ตั้งแต่ปี 2541 - 2545 ของประชากรที่เจ็บป่วยหมู่ 1 และหมู่ 5 ตำบลบ้านสา (แผนภูมิที่ 1 - 12 และตารางที่ 1 )

แผนภูมิที่ 1 อัตราความชุกของโรคหอบหืดของประชากรหมู่ 1 และหมู่ 5 ตำบลบ้านสาในโรงพยาบาลเจ้าหมื่นปี 2541 - 2545



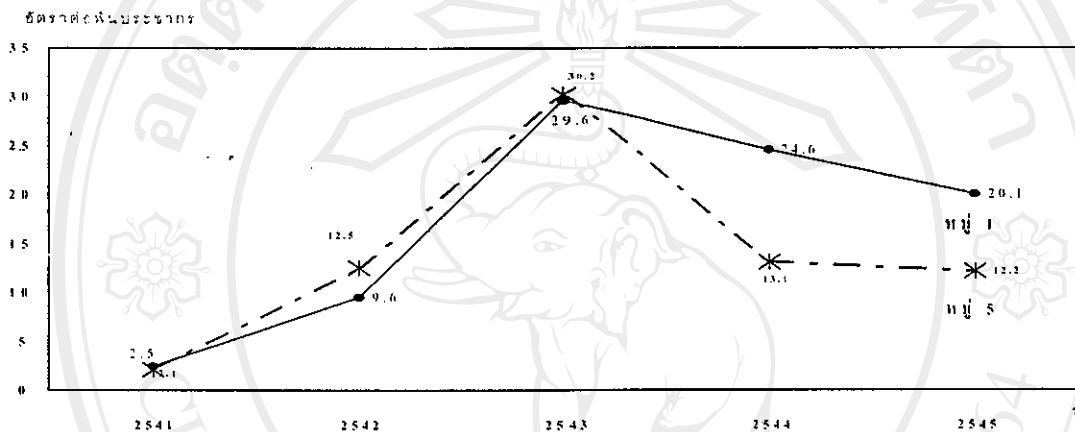
แผนภูมิที่ 2 อัตราความชุกของโรคหอบหืดในของประชากรหมู่ 1 และหมู่ 5 ตำบลบ้านสา ในสถานีนอนมัยบ้านสา ปี 2541 - 2545



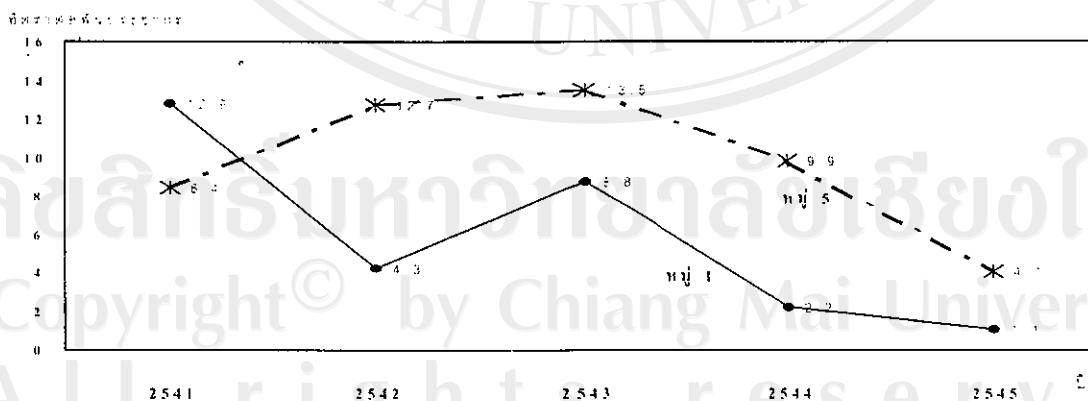
แผนภูมิที่ 1 พบว่าอัตราความชุกของโรคหอบหืด หมู่ 1 และหมู่ 5 ในส่วนของผู้ไปรับบริการที่โรงพยาบาลเจ้าหมื่นปีมีแนวโน้มที่จะเพิ่มขึ้นหมู่ 1 ตั้งแต่ปี 2544 และหมู่ 5 ตั้งแต่ปี 2543 และอัตราความชุกหมู่ 5 มากกว่าหมู่ 1 คืออัตรา 7.1 และ 4.5 ต่อพันประชากร(ในปี 2545)

แผนภูมิที่ 2 พบว่าอัตราความชุกของโรคหอบหืดที่บ้านหมู่ 1 และหมู่ 5 ของผู้ไปรับบริการที่สถานีอนามัยบ้านสามมีแนวโน้มการเกิดโรคหอบหืดลดลง แต่อัตราความชุกของโรคหอบหืดในปี 2545 พบในหมู่ 5 ซึ่งอยู่ใกล้โรงงานปูนฯมากกว่าหมู่ 1 คืออัตรา 6.1 และ 2.2 ต่อพันประชากร

แผนภูมิที่ 3 อัตราความชุกของโรคหลอดลมอักเสบของประชากรหมู่ 1 และหมู่ 5 ตำบลบ้านสา ในโรงพยาบาลเจ้าหมื่น ปี 2541 - 2545



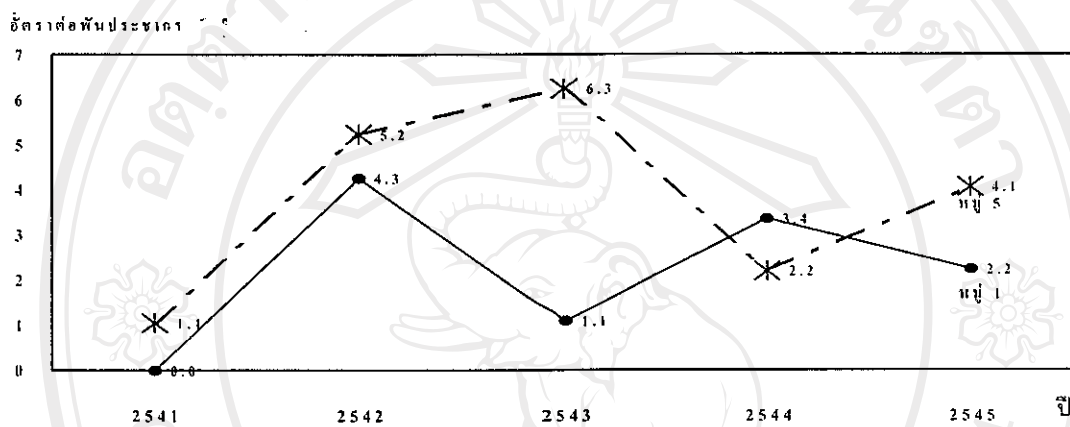
แผนภูมิที่ 4 อัตราความชุกของโรคหลอดลมอักเสบของประชากรหมู่ 1 และหมู่ 5 ตำบลบ้านสา ในสถานีอนามัยบ้านสา ปี 2541 - 2545



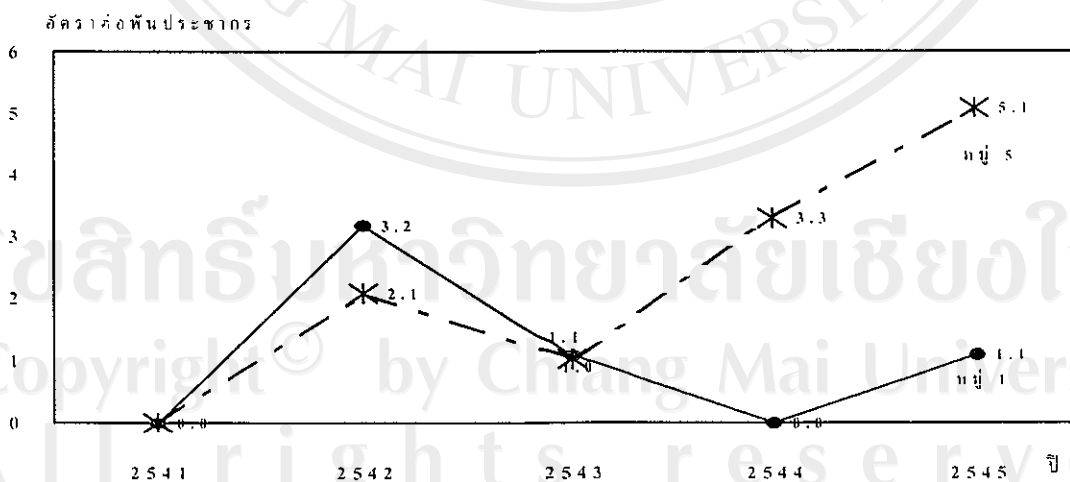
แผนภูมิที่ 3-4 พบว่า อัตราความชุกของโรคหลอดลมอักเสบ ทั้งหมู่ 1 และหมู่ 5 มีแนวโน้มที่จะลดลงตั้งแต่ ปี 2543 แต่ในปี 2545 อัตราความชุกของโรคหลอดลมอักเสบใน

โรงพยาบาลพบว่า หมู่ 1 มากกว่าหมู่ 5 คืออัตรา 20.1 และ 12.2 ต่อพันประชากร ส่วนอัตราความชุกของโรคหลอดลมอักเสบในสถานเอนามัย หมู่ 5 มากกว่าหมู่ 1 คืออัตรา 4.1 และ 1.1 ต่อพันประชากร(ในปี 2545)

แผนภูมิที่ 5 อัตราความชุกของโรคแพ้อากาศของประชากรหมู่ 1 และหมู่ 5 ตำบลบ้านสา  
ในโรงพยาบาลแจ้ห่ม ปี 2541 - 2545



แผนภูมิที่ 6 อัตราความชุกของโรคแพ้อากาศของประชากรหมู่ 1 และหมู่ 5 ตำบลบ้านสา  
ในสถานเอนามัยบ้านสา ปี 2541 - 2545

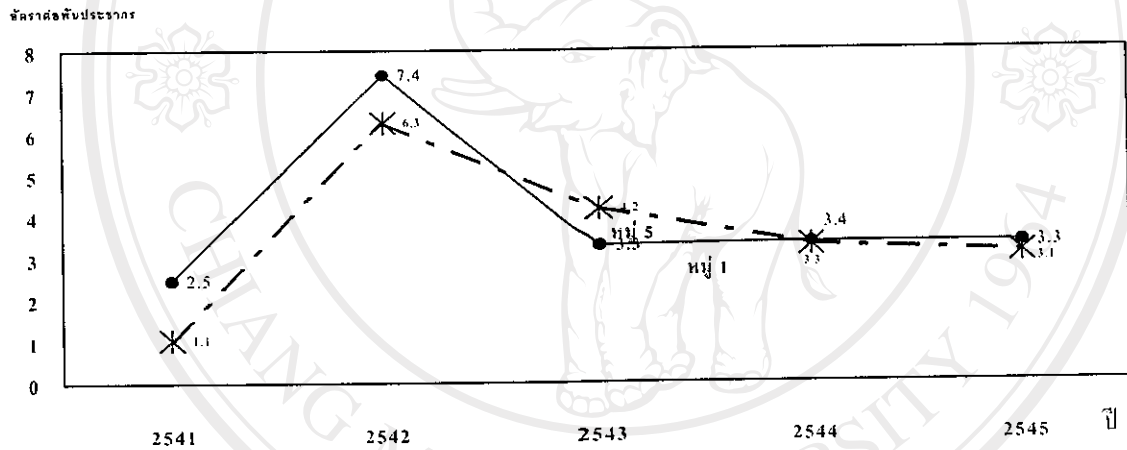


แผนภูมิที่ 5 พบว่าอัตราความชุกของโรคแพ้อากาศในโรงพยาบาลแจ้ห่ม มีแนวโน้มเพิ่มขึ้นลดลงสลับกันทั้ง 2 หมู่ แต่แตกต่างกัน คือหมู่ 1 เพิ่มขึ้นใน ปี 2542, 2544 ส่วนปี 2545

ลดลง หมู่ 5 เพิ่มขึ้นในปี 2542, 2543 และ 2545 แต่ในปี 2545 อัตราความชุกของโรคแพ้อากาศ หมู่ 5 มากกว่าหมู่ 1 คืออัตรา 4.1 และ 2.2 ต่อพันประชากร

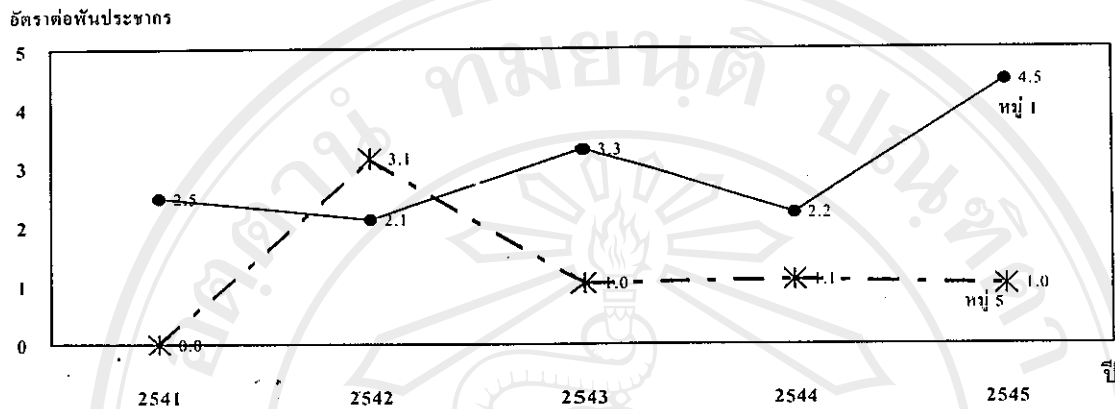
สำหรับแผนภูมิที่ 6 มีแนวโน้มการเกิดโรคแพ้อากาศในสถานีนอนามัยเพิ่มขึ้นลดลงเหมือนกันทั้งหมู่ 1 และหมู่ 5 แต่หมู่ 1 มีแนวโน้มเพิ่มขึ้นตั้งแต่ ปี 2544 - 2545 ส่วนหมู่ 5 มีแนวโน้มเพิ่มตั้งแต่ ปี 2543 - 2545 แต่ความชุกของโรคแพ้อากาศปี 2545 หมู่ 5 มากกว่าหมู่ 1 คืออัตรา 5.1 และ 1.1 ต่อพันประชากร

แผนภูมิที่ 7 อัตราความชุกของโรคปอดบวมของประชากรหมู่ 1 และหมู่ 5 ตำบลบ้านสา ในโรงพยาบาลแจ้ห่ม ปี 2541 - 2545



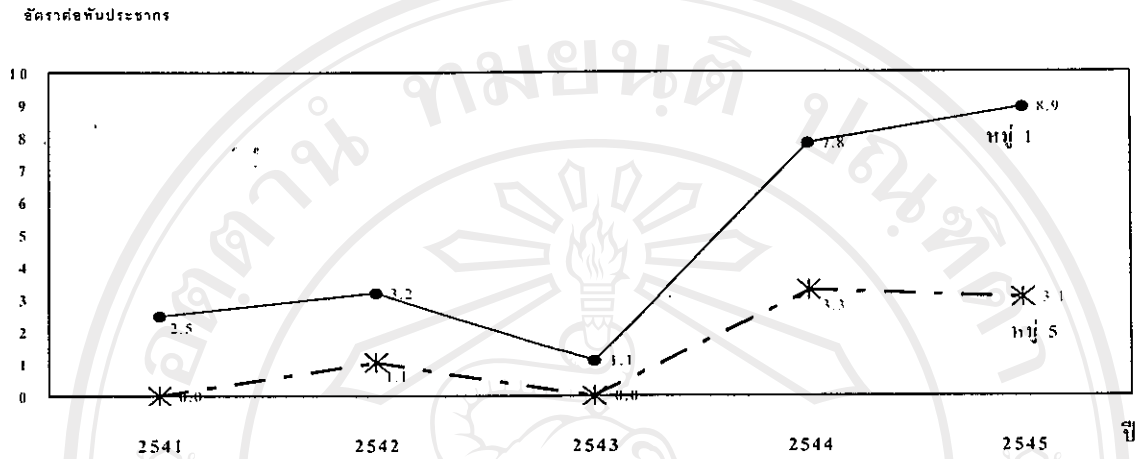
แผนภูมิที่ 7 พบว่าอัตราความชุกของโรคปอดบวมในโรงพยาบาลแจ้ห่ม หมู่ 1 ลดลงตั้งแต่ปี 2542 และมีแนวโน้มที่จะคงที่มาตั้งแต่ ปี 2543 - 2545 ส่วนหมู่ 5 อัตราความชุกของโรคปอดบวมมีแนวโน้มที่จะลดลงตั้งแต่ ปี 2542 ขณะที่หมู่ 1 อยู่ในภาวะสถานการณ์คงที่มาตั้งแต่ ปี 2543 แต่ในปี 2545 อัตราความชุกหมู่ 1 มากกว่าหมู่ 5 เล็กน้อย คือ คืออัตรา 3.3 และ 3.1 ต่อพันประชากร สำหรับความชุกของโรคปอดบวมในสถานีนอนามัยบ้านสา มีการรวบรวมข้อมูลไว้ในรายงานเพียงปี 2542 ปีเดียว ซึ่งหมู่ 5 มากกว่าหมู่ 1 คือ คืออัตรา 3.1 และ 2.1 ต่อพันประชากร (ภาคผนวก ตารางที่ 1)

แผนภูมิที่ 8 อัตราความชุกของวัณโรคของประชากรหมู่ 1 และหมู่ 5 ตำบลบ้านสา  
ในโรงพยาบาลเจ้าหมื่น ปี 2541 - 2545

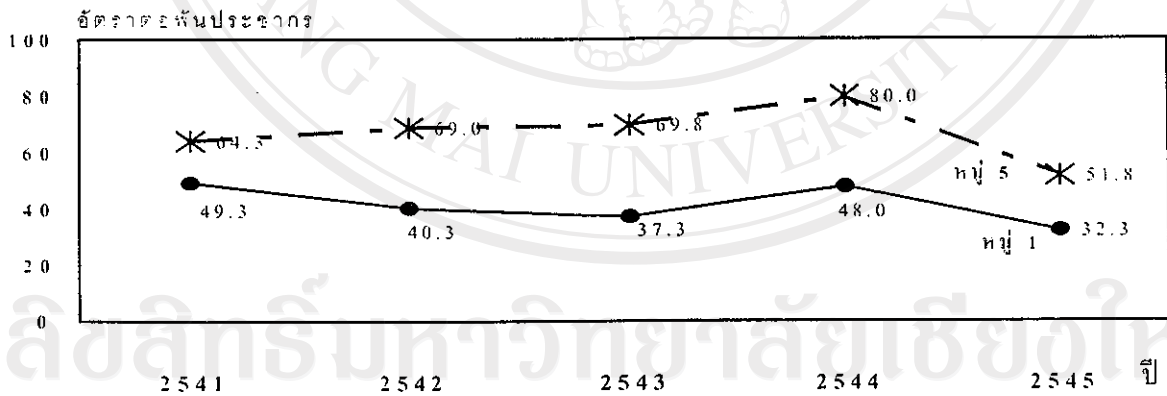


แผนภูมิที่ 8 พบว่าอัตราความชุกของวัณโรคในโรงพยาบาลหมู่ 1 มีแนวโน้มที่ลดลงและเพิ่มขึ้นสลับกัน ส่วนในปี 2545 เพิ่มขึ้น ในขณะที่อัตราความชุกของวัณโรคหมู่ 5 มีแนวโน้มคงที่มาตั้งแต่ ปี 2543 - 2545 โดยอัตราความชุกของวัณโรคในปี 2545 หมู่ 1 มากกว่าหมู่ 5 คืออัตรา 4.5 และ 1.0 ต่อพันประชากรสำหรับอัตราความชุกของวัณโรคในสถานีนอนามัยไม่มีการรวบรวมข้อมูลไว้ในรายงาน (ภาคผนวกตารางที่ 2)

แผนภูมิที่ 9 อัตราความชุกของโรคผิวหนังของประชากรหมู่ 1 และหมู่ 5 ตำบลบ้านสา  
ในโรงพยาบาลเจ้าห่ม ปี 2541 - 2545



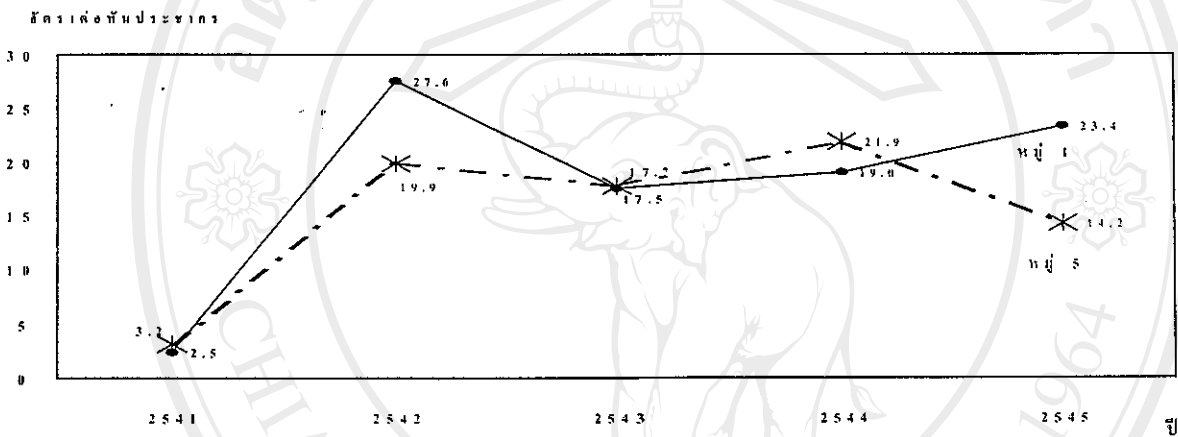
แผนภูมิที่ 10 อัตราความชุกของโรคผิวหนังของประชากรหมู่ 1 และหมู่ 5 ตำบลบ้านสา  
ในสถานีอนามัยบ้านสา ปี 2541 - 2545



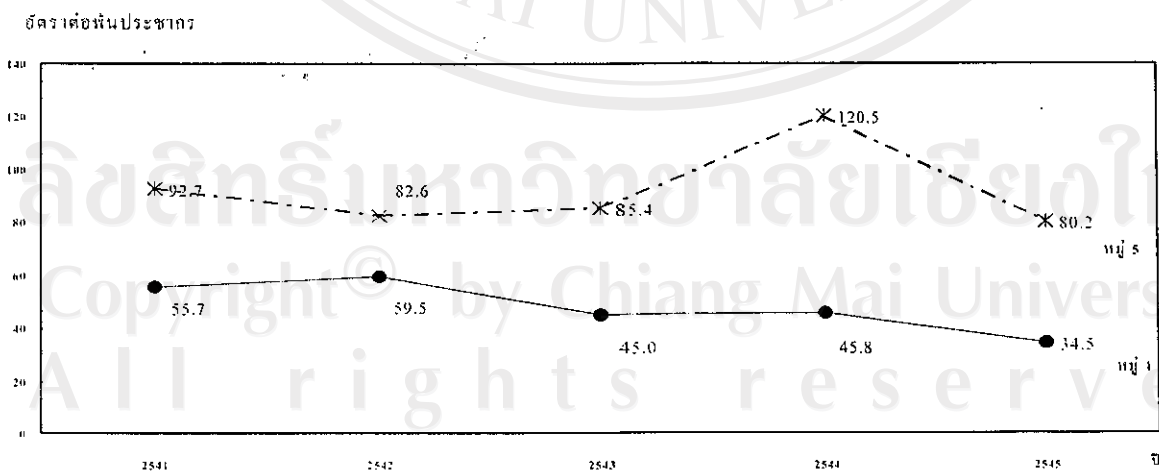
แผนภูมิที่ 9 พบว่าอัตราความชุกของการเกิดโรคผิวหนังในโรงพยาบาลเจ้าห่ม หมู่ 1 มีแนวโน้มเพิ่มขึ้นตั้งแต่ปี 2542 และ 2544 - 2545 เพิ่มมากเมื่อเทียบ ปี 2543 ขณะที่หมู่ 5 อัตราความชุกของโรคผิวหนังเพิ่มขึ้นลดลงสลับกันโดยอัตราความชุกเพิ่มขึ้นมากกว่าลดลง แต่ในปี 2545 มีแนวโน้มลดลงเล็กน้อย และอัตราความชุกของโรคผิวหนังหมู่ 1 มากกว่าหมู่ 5 คืออัตรา 8.9 และ 3.1 ต่อพันประชากร

สำหรับแผนภูมิที่ 10 พบว่าอัตราการความชุกของโรคผิวหนังในสถานีนอนามัยบ้านสาหมู่ 1 ลดลงในปี 2542 - 2543 และเพิ่มขึ้นในปี 2544 ส่วนปี 2545 ลดลง แต่หมู่ 5 อัตราความชุกของโรคผิวหนังจะเพิ่มขึ้น ในปี 2542 - 2544 ส่วนอัตราการความชุกของโรคผิวหนังจะลดลงในปี 2545 เช่นเดียวกับหมู่ 1 และพบว่าอัตราการความชุกของโรคผิวหนังในสถานีนอนามัยหมู่ 5 มากกว่าหมู่ 1 คือ 51.8 และ 32.3 ต่อพันประชากร

แผนภูมิที่ 11 อัตราความชุกของโรคกระเพาะอาหารของประชากรหมู่ 1 และหมู่ 5 ตำบลบ้านสา ในโรงพยาบาลแจ้ห่ม ปี 2541 - 2545



แผนภูมิที่ 12 อัตราความชุกของโรคกระเพาะอาหารของประชากรหมู่ 1 และหมู่ 5 ตำบลบ้านสา ในสถานีนอนามัยบ้านสา ปี 2541 - 2545



แผนภูมิที่ 11 - 12 อัตราความชุกของโรคกระเพาะอาหารในโรงพยาบาล หมู่ 1 มีแนวโน้มเพิ่มขึ้นและลดลงแต่เพิ่มขึ้น ตั้งแต่ปี 2544 - 2545 แต่หมู่ 5 อัตราความชุกของ



โรคกระเพาะอาหารจะเพิ่มขึ้นและลดลง ส่วนปี 2545 อัตราความชุกจะลดลง และหมู่ 1 มากกว่าหมู่ 5 คืออัตรา 23.4 และ 14.2 ต่อพันประชากร แผนภูมิที่ 12 พบว่าความชุกของโรคกระเพาะอาหารในสถานีนอนามัยมีแนวโน้มเพิ่มขึ้นและลดลง ทั้งหมู่ 1 และหมู่ 5 และในปี 2545 มีแนวโน้มลดลง ซึ่งหมู่ 5 มากกว่า หมู่ 1 คือ อัตรา 80.2 และ 34.5 ต่อพันประชากร



ลิขสิทธิ์มหาวิทยาลัยเชียงใหม่  
Copyright© by Chiang Mai University  
All rights reserved

ตารางที่ 1 จำนวนและอัตราความชุกของโรคเรื้อรังในโรงพยาบาลเจ้าหมื่น และสถานีนอนามัย บ้านสาของประชากร ในปี 2545 จำแนกตามรายโรคและหมู่บ้าน

รายโรคที่เจ็บป่วยในปี 2545	หมู่ 1		หมู่ 5	
	จำนวน (ราย)	อัตราต่อพัน ประชากร	จำนวน (ราย)	อัตราต่อพัน ประชากร
<b>ในโรงพยาบาล</b>				
โรคกระเพาะอาหาร	21	23.4	14	14.2
หกลดลมอักเสบ	18	20.1	12	12.2
โรคอื่น ๆ (COPD)	8	8.9	9	9.1
หอบหืด	4	4.5	7	7.1
หวัคจากการแพ้ากาศ	2	2.2	4	4.1
โรคผิวหนัง	8	8.9	3	3.1
วัณโรค	4	4.5	1	1.0
ปอดบวม	3	3.3	3	3.1
<b>รวม</b>	<b>68</b>	<b>75.7</b>	<b>53</b>	<b>53.8</b>
<b>ในสถานีนอนามัย</b>				
โรคกระเพาะอาหาร	31	34.5	79	80.2
โรคผิวหนัง	29	32.3	51	51.8
หอบหืด	2	2.2	6	6.1
หวัคจากการแพ้ากาศ	1	1.1	5	5.1
หกลดลมอักเสบ	1	1.1	4	4.1
โรคอื่น ๆ (COPD)	0	0	1	1.0
<b>รวม</b>	<b>64</b>	<b>71.3</b>	<b>146</b>	<b>148.2</b>

ตารางที่ 1 พบว่าในโรงพยาบาลอัตราความชุกของโรคที่พบมากเป็นอันดับ 1 ของประชากรทั้ง 2 หมู่ คือโรคกระเพาะอาหาร อัตรา 23.4 และ 14.2 ต่อพันประชากร รองลงมาคือหกลดลมอักเสบอัตรา 20.1 และ 12.2 ต่อพันประชากร เมื่อเปรียบทั้ง 2 โรคหมู่ 1 มากกว่าหมู่ 5 ในส่วนสถานีนอนามัยพบว่า โรคกระเพาะอาหารพบมากเป็นอันดับ 1 ทั้ง 2 หมู่ คือ อัตรา 34.5 และ

อัตรา 80.2 ต่อพันประชากร รองลงมาคือ โรคผิวหนัง อัตรา 32.3 และอัตรา 51.8 ต่อพันประชากร และพบว่าหมู่ 5 มีอัตราความชุกมากกว่าหมู่ 1 เกือบทุกโรค

ส่วนที่ 2 ผลการศึกษาเชิงปริมาณเกี่ยวกับการเจ็บป่วยและสาเหตุการเจ็บป่วยด้วยโรคเรื้อรังของกลุ่มตัวอย่าง รวมทั้งข้อมูลทั่วไป หมู่ 1 และหมู่ 5 ตำบลบ้านสา อำเภอแจ้ห่ม จังหวัดลำปาง (นำเสนอด้วยตารางที่ 2 – 7)

ตารางที่ 2 จำนวนและร้อยละของกลุ่มตัวอย่าง จำแนกตามข้อมูลการเจ็บป่วยด้วยโรคเรื้อรัง ในปี 2545 และหมู่บ้าน

	หมู่ 1		หมู่ 5	
	จำนวน(คน)	ร้อยละ	จำนวน(คน)	ร้อยละ
ข้อมูลการเจ็บป่วยปี 2545	51	100.0	61	100
ข้อมูลการเจ็บป่วยใน (จำนวนโรค)				
เจ็บป่วย 1 โรค	44	86.3	49	80.3
เจ็บป่วย 2 โรค	7	13.7	10	16.4
เจ็บป่วย 3 โรค	0	0	2	3.3
รวม	51	100	61	100
ข้อมูลการเจ็บป่วย (รายโรค)				
โรคกระเพาะอาหาร	20	34.5	24	32.4
โรคผิวหนัง	10	17.2	22	29.7
หลอดลมอักเสบ	12	20.7	10	13.5
หวัดจากการแพ้อากาศ	4	6.9	8	10.8
หอบหืด	6	10.3	5	6.8
ปอดบวม	0	0	3	4.0
วัณโรค	1	1.8	1	1.4
โรคอื่น ๆ (COPD)	5	8.6	1	1.4
รวม	58	100	74	100

ตารางที่ 2 พบว่ากลุ่มตัวอย่างทั้งหมด 1 และหมู่ 5 ส่วนใหญ่เจ็บป่วยในปี 2545 เพียง 1 โรคคือ ร้อยละ 86.3 และร้อยละ 80.3 ส่วนการเจ็บป่วยรายโรคพบว่ามีการเจ็บป่วยด้วยโรคกระเพาะอาหารมีมากที่สุดคือร้อยละ 34.5 และ ร้อยละ 32.4 รองลงมากลุ่มตัวอย่างหมู่ 1 พบว่าเจ็บป่วยด้วยโรคหลอดลมอักเสบคือ ร้อยละ 20.7 ส่วนหมู่ 5 เจ็บป่วยด้วยโรคผิวหนัง รองลงมาคือ ร้อยละ 29.7

กลุ่มตัวอย่างหมู่ 1 และหมู่ 5 ที่ป่วยด้วยโรคเรื้อรังเหล่านี้ส่วนใหญ่และเกินครึ่ง เป็นเพศหญิงคือ ร้อยละ 66.7 และ 55.7 อายุมากกว่า 60 ปีมีมากที่สุด คือร้อยละ 31.4 และ 24.6 ส่วนใหญ่มีการศึกษา ระดับประถมศึกษา ร้อยละ 80.4 และ 54.1 และส่วนใหญ่อาศัยอยู่ในหมู่บ้าน 11 ปีขึ้นไป ร้อยละ 84.3 และ 77 (ตารางภาคผนวกที่ 3, 5-6)

ลิขสิทธิ์มหาวิทยาลัยเชียงใหม่  
 Copyright© by Chiang Mai University  
 All rights reserved

ตารางที่ 3 จำนวนรายโรคของกลุ่มตัวอย่าง จำแนกตามสาเหตุด้วยโรคเรื้อรังในปี 2545 และหมู่บ้าน

สาเหตุการเจ็บป่วยด้วยโรคเรื้อรัง	หมู่ 1	หมู่ 5
	จำนวน (ราย)	จำนวน (ราย)
สาเหตุการเจ็บป่วยของโรคหอบหืด (รายโรค)	6	5
ฝุ่น	(3)	(3)
กรรมพันธ์	(1)	(0)
บุหรี่	(1)	(0)
ค่าน้ำหาลปลา	(0)	(1)
ไม่ทราบสาเหตุ	(1)	(1)
สาเหตุการเจ็บป่วยของหลอดลมอักเสบ	12	10
ฝุ่น	(2)	(2)
พฤติกรรมปฏิบัติตัว	(1)	(0)
อากาศเปลี่ยนแปลง	(7)	(3)
ไม่ทราบสาเหตุ	(2)	(5)
สาเหตุการเจ็บป่วยของหวัดจากการแพ้อากาศ	4	8
ฝุ่น	(1)	(4)
อากาศเปลี่ยนแปลง	(3)	(1)
สารเคมี	(0)	(1)
ไม่ทราบสาเหตุ	(0)	(2)
สาเหตุการเจ็บป่วยของวัณโรค	1	1
ฝุ่น	(0)	(1)
ไม่ทราบสาเหตุ	(1)	(0)

ตารางที่ 3 จำนวนรายโรคของกลุ่มตัวอย่าง จำแนกตามสาเหตุด้วยโรคเรื้อรังในปี 2545 และ หมู่บ้าน(ต่อ)

สาเหตุการเจ็บป่วยด้วยโรคเรื้อรัง	หมู่ 1	หมู่ 5
	จำนวน (ราย)	จำนวน (ราย)
สาเหตุการเจ็บป่วยของโรคกระเพาะอาหาร	20	24
พฤติกรรมปฏิบัติตัว	(16)	(21)
เครียด	(1)	(1)
ฝุ่น	(1)	(1)
ไม่ทราบสาเหตุ	(2)	(1)
สาเหตุการเจ็บป่วยของโรคผิวหนัง	10	22
พืชและสัตว์	(1)	(5)
ไม่ทราบสาเหตุ	(2)	(4)
ฝุ่น	(1)	(4)
สารเคมี	(2)	(3)
พฤติกรรมปฏิบัติตัว	(3)	(3)
อากาศเปลี่ยนแปลง	(0)	(2)
ลงน้ำหาลา	(1)	(1)
สาเหตุการเจ็บป่วยของโรคปอดบวม	0	3
ฝุ่น	(0)	(1)
อากาศเปลี่ยนแปลง	(0)	(1)
ไม่ทราบสาเหตุ	(0)	(1)

ตารางที่ 3 พบว่ากลุ่มตัวอย่างทั้ง 2 หมู่บ้าน มีสาเหตุการเกิดโรคหอบหืดคือ ฝุ่นมากกว่าสาเหตุอื่น คือ 3 ใน 6 และ 3 ใน 5 รายโรค ส่วนโรคหลอดลมอักเสบสาเหตุที่พบบ่อยมากที่สุดคือ สาเหตุเกิดจากอากาศเปลี่ยนแปลง 7 ใน 12 รายโรค ส่วนหมู่ 5 ไม่ทราบสาเหตุ 5 ใน 10 รายโรค

สาเหตุรองลงมาหมู่ 1 เกิดจากฝุ่น 2 ใน 12 รายโรค และหมู่ 5 เกิดจากฝุ่น 2 ใน 10 รายโรค ขณะที่สาเหตุของโรคแพ้อากาศกลุ่มตัวอย่างหมู่ 1 ตอบว่ามีสาเหตุจากอากาศเปลี่ยนแปลง 3 ใน 4 รายโรค ส่วนหมู่ 5 สาเหตุของโรคแพ้อากาศคือ ฝุ่นในอากาศ 4 ใน 8 รายโรค ส่วนวัณโรคซึ่งมีหมู่ละ 1 รายโรค พบว่าสาเหตุเกิดจากฝุ่น และไม่ทราบสาเหตุ สำหรับโรคกระเพาะอาหารพบว่ากลุ่มตัวอย่างทั้ง 2 หมู่ มีสาเหตุเกิดจากพฤติกรรมการกินอาหารมากกว่าสาเหตุอื่นทั้งหมดคือ 16 ใน 20 รายโรค และ 21 ใน 24 รายโรค ส่วนสาเหตุการเกิดโรคผิวหนังกลุ่มตัวอย่างหมู่ 1 ตอบว่าเกิดจากพฤติกรรมการปฏิบัติตัวในการป้องกันและรักษาความสะอาดของร่างกายมากกว่าสาเหตุอื่นพบ 3 ใน 10 รายโรค รองลงมาเกิดจากสารเคมี 2 ใน 10 รายโรค ส่วนหมู่ 5 สาเหตุของโรคผิวหนังเกิดจากพืชและสัตว์ คือ 5 ใน 22 รายโรค รองลงมาเกิดจากฝุ่นและไม่ทราบสาเหตุ คือ 4 ใน 22 รายโรคของแต่ละสาเหตุ ส่วนโรคปอดบวมพบเพียง 1 หมู่ คือ หมู่ 5 สาเหตุที่พบเกิดจากฝุ่น อากาศเปลี่ยนแปลง และไม่ทราบสาเหตุ กระจายกันไปอย่างละ 1 รายโรค

ลิขสิทธิ์มหาวิทยาลัยเชียงใหม่  
Copyright© by Chiang Mai University  
All rights reserved

ตารางที่ 4 จำนวนรายโรคของกลุ่มตัวอย่าง จำแนกตามอาชีพปัจจุบันและหมู่บ้าน

อาชีพปัจจุบันและการเจ็บป่วย	หมู่ 1	หมู่ 5
	จำนวน (ราย)	จำนวน (ราย)
<b>อาชีพปัจจุบันและการเจ็บป่วยตามรายโรค</b>		
โรคหอบหืด	6	5
เกษตรกรกรรม (เคยทำงานในโรงงานปูนซีเมนต์ หมู่ละ 1 คน)	(3)	(1)
ค้าขาย	(1)	(1)
ช่างไม้	(1)	(1)
หาปลา	(0)	(1)
อื่นๆ	(1)	(1)
หลอดเลือดอักเสบ	12	10
เกษตรกรกรรม	(1)	(0)
ค้าขาย	(0)	(1)
รับจ้างทั่วไป ช่างไม้ (อย่างละ 1 ราย)	(2)	(1)
ทำงานในโรงงานปูนซีเมนต์บ้านสา ลำปาง	(2)	(0)
ทำงานในโรงงานอาหารกระป๋อง	(1)	(0)
นักเรียน	(2)	(6)
แม่บ้าน	(1)	(0)
ผู้สูงอายุ	(3)	(2)
แพ้อากาศ	4	8
เกษตรกรกรรม	(1)	(2)
รับจ้างทั่วไป	(0)	(1)
ราชการ	(0)	(1)
ทำงานในโรงงานปูนซีเมนต์บ้านสา ลำปาง	(1)	(1)
แม่บ้าน	(2)	(0)
นักเรียน	(0)	(3)



ตารางที่ 4 จำนวนรายโรคของกลุ่มตัวอย่าง จำแนกตามอาชีพปัจจุบันและหมู่บ้าน(ต่อ)

อาชีพปัจจุบันและการเจ็บป่วย	หมู่ 1	หมู่ 5
	จำนวน (ราย)	จำนวน (ราย)
โรคผิวหนัง	10	22
เกษตรกรกรรม	(1)	(7)
ค้าขาย	(3)	(3)
ตัดผ้า/รับจ้างทั่วไป	(1)	(2)
ทำงานในโรงงานปูนซีเมนต์บ้านสา ลำปาง	(2)	(2)
โรงสีข้าว	(0)	(1)
นักเรียน	(3)	(4)
ผู้สูงอายุ	(0)	(3)
กระเพาะอาหาร	20	24
เกษตรกรกรรม	(5)	(10)
ค้าขาย	(2)	(1)
หาปลา	(0)	(1)
ทำงานในโรงงานปูนซีเมนต์บ้านสา ลำปาง	(1)	(3)
รับราชการ	(1)	(2)
ตัดผ้า	(1)	(0)
ผู้สูงอายุ	(6)	(5)
แม่บ้าน	(4)	(1)
นักเรียน	(0)	(1)
ปอดอักเสบ	0	3
นักเรียน	(0)	(3)

จากตารางที่ 4 หมู่ 1 พบว่ากลุ่มตัวอย่างที่เป็นโรคหอบหืดมีอาชีพเกษตรกรมากกว่าอาชีพอื่น 3 ใน 6 รายโรค และไม่มีคนทำงานในโรงงานปูนซีเมนต์บ้านสา แต่หมู่ 5 กลุ่มตัวอย่าง เป็นโรคหอบหืดกระจายทุกอาชีพ โรคหลอดลมอักเสบหมู่ 1 พบในกลุ่มผู้สูงอายุที่ว่างงานมากกว่า

อาชีพอื่น คือ 3 ใน 12 รายโรค ทำงานในโรงงานปูนฯ 2 ราย ส่วนหมู่ 5 พบในนักเรียนมากกว่า  
อาชีพอื่น 6 ใน 10 รายโรค โรคนี้ไม่มีกลุ่มตัวอย่างที่เจ็บป่วยมีอาชีพทำงานโรงงานปูนฯ โรค  
แพ้อากาศ หมู่ 1 คือ อาชีพแม่บ้าน 2 ใน 4 รายโรค ทำงานโรงงานปูนฯ 1 รายโรค และหมู่ 5 คือ  
พบในอาชีพนักเรียน 3 ใน 8 รายโรค ทำงานในโรงงานปูนฯ 1 รายโรค

โรคผิวหนัง หมู่ 1 พบในอาชีพค้าขาย และนักเรียนอย่างละ 3 ใน 10 รายโรค ทำงาน  
โรงงานปูนฯ 2 ใน 10 รายโรค ส่วนโรคผิวหนังในหมู่ 5 พบในอาชีพเกษตร 7 ใน 22 รายโรค  
รองลงมาคือ นักเรียน 4 ใน 22 รายโรค และพบในอาชีพทำงานในโรงงานปูนฯ มี 2 ราย ส่วนโรค  
กระเพาะอาหาร หมู่ 1 พบ ในผู้สูงอายุที่ไม่มีงานทำ 6 ใน 20 รายโรค รองลงมาคือ อาชีพ  
เกษตรกรรม 5 ใน 20 รายโรค และหมู่ 5 พบใน อาชีพเกษตรกรรม 10 ใน 24 รายโรค รองลงมาคือ  
ผู้สูงอายุที่ไม่มีงานทำ 5 ใน 24 รายโรคและพบว่าหมู่ 1 และหมู่ 5 มีกลุ่มตัวอย่างที่เป็นโรค  
กระเพาะอาหารและทำงานในโรงงานปูนฯ คือ 1 และ 3 ราย สำหรับโรคปอดอักเสบพบเพียง  
หมู่ 5 มี 3 รายและเป็นนักเรียนทั้งหมด

ลิขสิทธิ์มหาวิทยาลัยเชียงใหม่  
Copyright© by Chiang Mai University  
All rights reserved

ตารางที่ 5 จำนวนและร้อยละของกลุ่มตัวอย่าง จำแนกตามอาชีพปัจจุบันและหมู่บ้าน

อาชีพปัจจุบัน	หมู่ 1		หมู่ 5	
	จำนวน (คน)	ร้อยละ	จำนวน (คน)	ร้อยละ
<b>อาชีพปัจจุบัน</b>				
เกษตรกรกรรม และหาปลา	10	19.6	16	26.2
นักเรียน	5	9.8	15	24.6
ว่างงาน(ผู้สูงอายุ)	15	29.4	12	19.7
ทำงานในโรงงานปูนซีเมนต์บ้านสา	5	9.8	6	9.9
ค้าขาย	4	7.8	5	8.2
รับจ้างทั่วไป ตัดเย็บเสื้อผ้า ช่างไม้	6	11.8	3	4.9
รับราชการ	1	2.0	2	3.3
แม่บ้าน	4	7.8	1	1.6
โรงงานกระเบื้อง/โรงสีข้าว	1	2.0	1	1.6
<b>รวม</b>	<b>51</b>	<b>100</b>	<b>61</b>	<b>100</b>
<b>ตำแหน่งที่ทำงานในโรงงานปูนฯ</b>				
ทำความสะอาด	1		1	
จุดที่เกี่ยวข้องการผลิตหรือลานปูนฯ	3		2	
อื่น ๆ	1		3	
<b>รวม</b>	<b>5</b>		<b>6</b>	

ตารางที่ 5 อาชีพของกลุ่มตัวอย่างที่เจ็บป่วยหมู่ 1 คือ ว่างงานเป็นผู้สูงอายุ มากกว่าอาชีพอื่น คือ ร้อยละ 29.4 รองลงมาคืออาชีพเกษตรกร ร้อยละ 19.6 ส่วนหมู่ 5 ประกอบอาชีพเกษตรกรมากที่สุด ร้อยละ 26.2 รองลงมาเป็นนักเรียนร้อยละ 24.6 กลุ่มตัวอย่างของหมู่ 1 และหมู่ 5 มีอาชีพทำงานในโรงงานปูนซีเมนต์บ้านสา จำแนกใกล้เคียงกัน คือ ร้อยละ 9.8 และร้อยละ 9.9 ซึ่งตำแหน่งที่ทำงานในโรงงานปูนซีเมนต์บ้านสา จะอยู่จุดที่สัมผัสเกี่ยวกับการผลิตปูนซีเมนต์มากที่สุด เช่น จุดที่ยกหรือขนปูน ตักปูน เป็นต้น

ตารางที่ 6 จำนวนและร้อยละของกลุ่มตัวอย่าง จำแนกตามอาชีพเดิมและหมู่บ้าน

อาชีพเดิม	หมู่ 1		หมู่ 5	
	จำนวน (คน)	ร้อยละ	จำนวน (คน)	ร้อยละ
อาชีพเดิม				
เกษตรกร	23	45.1	18	29.5
ทำงานในโรงงานปูนซีเมนต์บ้านสา	6	11.8	7	11.5
รับจ้างทั่วไป ตัดเย็บเสื้อผ้า ช่างไม้	3	5.9	3	4.9
อื่น ๆ ว่างงาน	2	3.9	1	1.6
ทำงานโรงงานอาหารกระป๋อง โรงงานยาง	1	2	1	1.6
ค้าขาย	1	2	1	1.6
รับราชการ	1	2	0	0
<b>รวม</b>	<b>37</b>	<b>72.5</b>	<b>31</b>	<b>50.8</b>
ตำแหน่งที่ทำงานในโรงงานปูนฯ(อาชีพเดิม)				
ทำความสะอาด	2	-	0	-
จุดที่เกี่ยวกับการผลิตปูนฯ หรือลานปูน	1	-	4	-
อื่น ๆ	3	-	3	-
<b>รวม</b>	<b>6</b>	<b>-</b>	<b>7</b>	<b>-</b>

ตารางที่ 6 อาชีพเดิมของกลุ่มตัวอย่าง ที่เจ็บป่วย ทั้ง 2 หมู่บ้านพบมาก คือ เกษตรกรรม คือ หมู่ 1 ร้อยละ 45.1 หมู่ 5 ร้อยละ 29.5 รองลงมาอาชีพรับจ้างทำงานในโรงงานปูนซีเมนต์ คือ หมู่ 1 ร้อยละ 11.8 หมู่ 5 ร้อยละ 11.5 ตำแหน่งที่ทำงานจะเป็นจุดที่เกี่ยวกับการผลิตปูนซีเมนต์ หรือ ลานปูนซีเมนต์

ตารางที่ 7 จำนวนและร้อยละของกลุ่มตัวอย่าง จำแนกตามสภาพฝุ่น มลพิษทางอากาศ และหมู่บ้าน

สภาพฝุ่นและมลพิษทางอากาศ	หมู่ 1		หมู่ 5	
	จำนวน (คน)	ร้อยละ	จำนวน (คน)	ร้อยละ
	51		61	
<b>สภาพฝุ่นในที่อยู่อาศัยและในหมู่บ้าน</b>				
มีไม่มาก	49	96.1	45	73.8
มีมาก สาเหตุจากโรงงานปูนฯ	2	3.9	0	26.2
<b>มลพิษทางอากาศ</b>				
ไม่มีมลพิษ	40	78.4	30	49.2
มีมลพิษ สาเหตุ.....	11	21.6	31	50.8
<b>สาเหตุของมลพิษทางอากาศ</b>				
จากโรงงานปูนฯ ในตำบลบ้านสา	7	13.7	17	27.9
ไม่ทราบ	4	7.8	8	13.1
รถยนต์	0	0	4	6.7
เผาขยะ	0	0	1	1.6

ตารางที่ 7 สภาพฝุ่นในที่อยู่อาศัยและในหมู่บ้านหมู่ 1 และหมู่ 5 พบกลุ่มตัวอย่างส่วนใหญ่ตอบว่ามีฝุ่นไม่มาก ร้อยละ 96.1 และ ร้อยละ 73.8 กลุ่มตัวอย่างหมู่ 1 ส่วนใหญ่ตอบว่าไม่มีมลพิษทางอากาศร้อยละ 78.4 แต่กลุ่มตัวอย่างหมู่ 5 ตอบว่ามีมลพิษทางอากาศ ร้อยละ 50.8 สาเหตุของมลพิษที่พบมากที่สุดคือ เกิดจากโรงงานปูนซีเมนต์ในตำบลบ้านสา หมู่ 5 มีร้อยละ 27.9 ส่วนหมู่ 1 ร้อยละ 13.7

Copyright © by Chiang Mai University  
All rights reserved

ส่วนที่ 3 ผลการศึกษาเชิงปริมาณ ผลกระทบทางสุขภาพด้านจิตใจ ด้านสังคม และด้านจิตวิญญาณ ของกลุ่มตัวอย่าง ในหมู่ 1 และหมู่ 5 (นำเสนอด้วยตารางที่ 8-11)

ตารางที่ 8 จำนวนและร้อยละของกลุ่มตัวอย่าง จำแนกตามผลกระทบทางสุขภาพโดยรวม รายด้านและหมู่บ้าน

ผลกระทบทางสุขภาพ	หมู่ 1		หมู่ 5	
	จำนวน(คน)	ร้อยละ	จำนวน(คน)	ร้อยละ
	51		61	
<b>ผลกระทบรวม 3 ด้าน</b>				
ด้านลบ	2	3.9	1	1.6
ระหว่างบวกและลบ	5	9.8	18	27.9
ด้านบวก	44	86.3	43	70.5
<b>ผลกระทบด้านจิตใจ</b>				
ด้านลบ	2	3.9	6	9.8
ระหว่างบวกและลบ	6	11.8	13	21.3
ด้านบวก	43	84.3	42	68.9
<b>ผลกระทบด้านสังคม</b>				
ด้านลบ	2	3.9	4	6.6
ระหว่างบวกและลบ	7	13.7	20	32.8
ด้านบวก	42	82.4	37	60.7
<b>ผลกระทบด้านจิตวิญญาณ</b>				
ด้านลบ	2	3.9	3	4.9
ระหว่างบวกและลบ	4	7.8	9	14.8
ด้านบวก	45	88.2	49	80.3

จากตาราง 8 พบว่ากลุ่มตัวอย่างหมู่ 1 และหมู่ 5 ส่วนใหญ่โดยรวม 3 ด้านมีผลกระทบด้านบวก แต่หมู่ 5 น้อยกว่า หมู่ 1 คือร้อยละ 86.3 และ ร้อยละ 70.5 และเมื่อจำแนกตามรายด้านพบว่า หมู่ 5 มีน้อยกว่าทุกด้าน คือ ด้านจิตใจ ร้อยละ 84.3 และ 68.9 ด้านสังคม ร้อยละ 82.4

และ 60.7 ด้านจิตวิญญาณร้อยละ 88.2 และ ร้อยละ 80.3 แต่กลุ่มตัวอย่างหมู่ 5 จำนวนไม่น้อยมีผลกระทบอยู่ระหว่างบวกและลบคือ ด้านจิตใจร้อยละ 21.3 ด้านสังคมร้อยละ 32.8 และด้านจิตวิญญาณ ร้อยละ 14.8 ซึ่งมากกว่าหมู่ 1 ผลกระทบด้านลบโดยรวม หมู่ 1 มากกว่าหมู่ 5 คือ 3.9 และ 1.6 แต่เมื่อแยกรายด้านหมู่ 1 น้อยกว่าหมู่ 5 คือ ด้านจิตใจ ร้อยละ 3.9 และ 9.8 ด้านสังคม ร้อยละ 3.9 และ 6.6 และด้านจิตวิญญาณ ร้อยละ 3.9 และ 4.9 ตามลำดับ

ตารางที่ 9 จำนวนและร้อยละของกลุ่มตัวอย่าง จำแนกตามผลกระทบด้านจิตใจและหมู่บ้าน

ผลกระทบทางสุขภาพด้านจิตใจ	หมู่ 1		หมู่ 5	
	ใช่	ไม่ใช่	ใช่	ไม่ใช่
	จำนวน (ร้อยละ)	จำนวน (ร้อยละ)	จำนวน (ร้อยละ)	จำนวน (ร้อยละ)
1. จิตใจของท่านมีความสุขดีแม้จะมีโรงงานฯ มาตั้งในตำบลนี้ก็ตาม (บวก)	45 88.2	6 11.8	51 83.6	10 16.4
2. ท่านมีความพึงพอใจที่โรงงานฯ มาตั้งในตำบลนี้เพราะทำให้หมู่บ้านเจริญ (บวก)	48 94.1	3 5.9	52 85.2	9 14.8
3. การที่มีโรงงานฯ มาตั้งในตำบล ท่านมีความพึงพอใจ ทำให้ชุมชนมีงานทำและมีรายได้เพิ่มขึ้น (บวก)	49 96.1	2 3.9	52 85.2	9 14.8
4. ท่านมีความเชื่อมั่นต่อผู้บริหารหรือผู้รับผิดชอบของโรงงานฯ ในการควบคุมมลพิษ (บวก)	32 62.7	19 37.3	37 60.7	24 39.3
5. ท่านมีความวิตกกังวลจากการที่มีโรงงานฯ มาตั้งในตำบลนี้ (ลบ)	11 21.6	40 78.4	24 39.3	37 60.7
6. ท่านมีความทุกข์จากการที่มีโรงงานฯ มาตั้งในตำบลนี้ กล่าวหาทรัพย์สินด้านเกษตรกรรมบ้านเรือนจะเสียหายจากมลพิษฯ (ลบ)	28 54.9	23 45	28 45.9	33 54.1
7. เมื่อมีโรงงานฯ มาตั้งในตำบลทำให้มีการเปลี่ยนแปลงสภาพแวดล้อมให้มีความเป็นอยู่ยากลำบากในการปรับตัวในการดำเนินชีวิตของท่าน (ลบ)	0 0	51 100	13 21.3	48 78.7

ตารางที่ 9 ผลกระทบทางสุขภาพด้านจิตใจจากโรงงานปูนซีเมนต์ ด้านบวกมี 4 ข้อ กลุ่มตัวอย่างหมู่ 1 และหมู่ 5 ส่วนใหญ่ตอบว่าใช่ทุกข้อพบมากที่สุดคือ ความพึงพอใจที่คนในชุมชนมีงานทำและมีรายได้ คิดเป็นร้อยละ 96.1 ซึ่งหมู่ 5 มีมากที่สุด 2 ข้อ คือความพึงพอใจที่คนในชุมชนมีงานทำและมีรายได้ และความพึงพอใจที่โรงงานปูนฯ มาตั้งในตำบลนี้ เพราะทำให้หมู่บ้านเจริญ คิดเป็นร้อยละ 85.2 แต่ตอบว่าใช่น้อยที่สุดในข้อความด้านบวกคือ ความเชื่อมั่นต่อผู้บริหารหรือผู้รับผิดชอบของโรงงานปูนฯ ในการควบคุมมลพิษ นอกจากนี้ตอบว่าไม่ใช่ถึงร้อยละ 37.3 และร้อยละ 39.6 โดยให้เหตุผลว่า ในตอนกลางคืนมองเห็นควันดำออกมาจากโรงงานปูนฯ และหมู่บ้านที่อยู่ใกล้โรงงานปูนฯ บอกว่ามักจะมีฝุ่นและกลิ่นฉุนในตำบลในบริเวณที่พักอาศัย ส่วนผลกระทบด้านลบมี 3 ข้อส่วนใหญ่ทั้ง 2 หมู่ตอบว่าไม่ใช่ 2 ข้อ คือ ความวิตกกังวลจากการที่มีโรงงานปูนฯ มาตั้งในตำบลนี้ ตอบว่าไม่ใช่ คิดเป็นร้อยละ 78.4 และ 60.7 และเมื่อมีโรงงานปูนฯ มาตั้งในตำบลทำให้มีการเปลี่ยนแปลงสภาพแวดล้อมให้มีความเป็นอยู่ยากลำบากในการปรับตัวในการดำเนินชีวิตตอบว่าไม่ใช่ คิดเป็นร้อยละ 100 และร้อยละ 78.7 แต่กลุ่มตัวอย่างทั้ง 2 หมู่ตอบว่าใช่มากที่สุด คือ มีความทุกข์จากการที่มีโรงงานปูนซีเมนต์มาตั้งในตำบลบ้านสา กล่าวหาทรัพย์สินจะเสียหายจากมลพิษจากโรงงานปูนฯ หมู่ 1 ร้อยละ 54.9 และหมู่ 5 ร้อยละ 45.9



ตารางที่ 10 จำนวนและร้อยละของกลุ่มตัวอย่าง จำแนกตามผลกระทบทางสุขภาพด้านสังคม และหมู่บ้าน

ผลกระทบทางสุขภาพด้านสังคม	หมู่ 1		หมู่ 5	
	ใช่	ไม่ใช่	ใช่	ไม่ใช่
	จำนวน (ร้อยละ)	จำนวน (ร้อยละ)	จำนวน (ร้อยละ)	จำนวน (ร้อยละ)
1. มีการสร้างสัมพันธภาพที่ดีระหว่างท่านหรือคนในหมู่บ้านกับบุคลากรที่รับผิดชอบดูแลมลพิษของโรงงานปูนฯ (บวก)	46 90.2	5 9.8	52 85.2	9 14.8
2. โรงงานฯ มีการเผยแพร่ข้อมูลข่าวสารเกี่ยวข้องกับสุขภาพของประชาชนในหมู่บ้าน(บวก)	11 21.6	40 78.4	7 11.5	54 88.5
3. มีความร่วมมือ มีการพึ่งพาอาศัยซึ่งกันและกันระหว่างท่านหรือคนในหมู่บ้านกับบุคลากรของโรงงานปูนฯ (บวก)	49 96.1	2 3.9	57 93.4	4 6.6
4. การมีโรงงานปูนฯ ในตำบลทำให้มีการสร้างงานของในหมู่บ้านให้ฐานะทางเศรษฐกิจและสังคมดีขึ้น (บวก)	50 98.0	1 2.0	57 93.4	4 6.6
5. หลังจากมีโรงงานปูนฯ มาตั้งในตำบลวิถีชีวิตสภาพความเป็นอยู่ของท่านเปลี่ยนไปในทางที่ดีขึ้น(บวก)	47 92.2	4 7.8	53 86.9	8 13.1
6. โรงงานปูนฯ สนับสนุนให้มีการจัดการสิ่งแวดล้อมที่ดีขึ้น เช่น ธนาคารขยะ (บวก)	47 92.2	4 7.8	55 90.2	6 9.8
7. คนในหมู่บ้านมีโอกาสที่แตกต่างกันในการสร้างรายได้ทำให้เกิดช่องว่างระหว่างคนรวยและคนจน (ลบ)	8 15.7	43 84.3	17 27.9	44 72.1
8. หลังจากการที่มีโรงงานปูนฯมาตั้งในตำบลคนในหมู่บ้านมีค่านิยมทางด้านวัตถุมากขึ้นกว่าเดิม (ลบ)	7 13.7	44 86.3	31 50.8	30 49.2
9. หลังจากการที่มีโรงงานมาตั้งในตำบลทำให้เกิดปัญหาสุขภาพจิต และอาชญากรรมในชุมชน(ลบ)	7 13.7	44 86.3	8 13.1	53 86.9

ตารางที่ 10 ผลกระทบทางสุขภาพด้านสังคมจากโรงงานปูนซีเมนต์บ้านสา เชียงบวก มี 6 ข้อพบว่ากลุ่มตัวอย่าง หมู่ 1 และหมู่ 5 ส่วนใหญ่ตอบว่าใช่ 5 ข้อ ใน 6 ข้อ ตอบว่าใช่มากที่สุด สำหรับหมู่ 1 คือ การมีโรงงานในตำบลทำให้มีการสร้างงานของคนในหมู่บ้าน ทำให้ฐานะทางเศรษฐกิจและสังคมดีขึ้น ร้อยละ 98 ส่วนหมู่ 5 มีมากที่สุดเท่ากับ 2 ข้อ คือการมีโรงงานในตำบลทำให้มีการสร้างงานของคนในหมู่บ้านทำให้ฐานะทางเศรษฐกิจและสังคมดีขึ้นและข้อคำถามเกี่ยวกับความร่วมมือซึ่งกันและกันระหว่างคนในหมู่บ้านและโรงงานปูนซีเมนต์คือร้อยละ 93.4 แต่ตอบว่าไม่ใช่น้อยที่สุดในข้อความเชิงบวก 6 ข้อคือโรงงานปูนซีเมนต์ มีการเผยแพร่ข้อมูลข่าวสารเกี่ยวกับสุขภาพของประชาชนในหมู่บ้าน นอกจากนี้ตอบว่าไม่ใช่ ทั้งหมด หมู่ 1 และหมู่ 5 คือ ร้อยละ 78.4 และร้อยละ 88.5 โดยให้เหตุผลว่าไม่เคยได้รับข้อมูลข่าวสารที่เกี่ยวข้องกับสุขภาพจากโรงงานปูนซีเมนต์บ้านสา ผลกระทบเชิงลบมี 3 ข้อ แต่ส่วนใหญ่กลุ่มตัวอย่างตอบว่าไม่ใช่ หมู่ 1 มีมากที่สุดคือ หลังจากการที่มีโรงงานมาตั้งในตำบลคนในหมู่บ้านมีค่านิยมทางด้านวัตถุมากขึ้นกว่าเดิมและหลังจากการที่มีโรงงานมาตั้งในตำบลทำให้เกิดปัญหาเสพติดและอาชญากรรมในชุมชน โดยตอบว่าไม่ใช่คิดเป็นร้อยละ 86.3 ส่วนหมู่ 5 มากที่สุดคือ หลังจากการที่มีโรงงานมาตั้งในตำบลทำให้เกิดปัญหาเสพติดและอาชญากรรมในชุมชน ตอบว่าไม่ใช่ร้อยละ 86.9 และกลุ่มตัวอย่างหมู่ 5 ที่ตอบว่าไม่ใช่น้อยที่สุดคือ หลังจากการที่มีโรงงานมาตั้งในตำบลคนในหมู่บ้านมีค่านิยมทางด้านวัตถุมากขึ้นกว่าเดิม นอกจากนี้ตอบว่าใช่มีถึง ร้อยละ 50.8 และคนในหมู่บ้านมีโอกาสที่แตกต่างกันในการสร้างรายได้ทำให้เกิดช่องว่างระหว่างคนรวยและคนจน มีผู้ตอบว่าใช่มาก คิดเป็น ร้อยละ 27.9

ตารางที่ 11 จำนวนและร้อยละของกลุ่มตัวอย่าง จำแนกตามผลกระทบทางสุขภาพด้าน จิตวิญญาณและหมู่บ้าน

ผลกระทบทางสุขภาพด้านจิตวิญญาณ	หมู่ 1		หมู่ 5	
	ใช่	ไม่ใช่	ใช่	ไม่ใช่
	จำนวน (ร้อยละ)	จำนวน (ร้อยละ)	จำนวน (ร้อยละ)	จำนวน (ร้อยละ)
1. บุคลากรในโรงงานฯให้ความเอื้ออาทรท่าน และคนในหมู่บ้าน (บวก)	34 66.7	17 33.3	42 31.1	19 68.9
2. บุคลากรในโรงงานฯให้การยอมรับนับถือ คำนึงถึงศักดิ์ศรีของท่านและคนในหมู่บ้าน (บวก)	10 19.6	41 80.4	15 24.6	46 75.4
3. มีการร่วมกันทำกิจกรรมเกี่ยวกับวัฒนธรรม ประเพณี ของคนในหมู่บ้านและ พนักงาน โรงงานฯ (บวก)	48 94.1	3 59.0	58 95.1	3 4.9
4. มีการสนับสนุน และให้ประโยชน์ เกื้อกูลกัน ของคนในหมู่บ้าน และบุคลากรโรงงานฯโดย คำนึงถึงประโยชน์ของคนในหมู่บ้าน (บวก)	49 96.1	2 3.9	53 86.9	8 13.1
5. มีการให้อภัย ของคนในหมู่บ้านและบุคลากร โรงงานฯเมื่อมีปัญหาของการขัดแย้งขึ้น (บวก)	49 96.1	2 3.9	55 90.2	6 9.8
6. คนในหมู่บ้านไม่ได้รับความเป็นธรรมถูก เอาัดเอาเปรียบจากบุคลากร โรงงานฯในเรื่อง การใช้ทรัพยากรธรรมชาติของท้องถิ่น (ลบ)	9 17.64	42 82.4	22 36.1	39 63.9
7. หลังจากการที่มีโรงงานฯมาตั้งในตำบล คนใน หมู่บ้านมีการแสวงหาประโยชน์ใส่ ตนเอง เพิ่มขึ้น (ลบ)	2 3.9	49 96.1	16 26.2	45 79.8

ตารางที่ 11 ผลกระทบทางสุขภาพด้านจิตวิญญาณจากโรงงานปูนซีเมนต์ตำบลบ้านสา  
 เจริงบวมี 5 ข้อ กลุ่มตัวอย่างส่วนใหญ่ทั้งหมด 1 และหมู่ 5 ตอบว่าใช่ 4 ข้อใน 5 ข้อ กลุ่มตัวอย่าง  
 หมู่ 1 ตอบว่าใช่มากที่สุด 2 ข้อ คือ การสนับสนุน และให้ประโยชน์แก่ผู้ดูแลของคนในหมู่บ้าน  
 และบุคลากรโรงงานปูนซีเมนต์ โดยคำนึงถึงประโยชน์ของคนในหมู่บ้าน และเมื่อมีปัญหาของ  
 การขัดแย้งเกิดขึ้นมีการให้อภัยของคนในหมู่บ้านและบุคลากรโรงงานปูนซีเมนต์บ้านสา  
 ร้อยละ 96.1 ส่วนหมู่ 5 พบว่ามีผู้ตอบว่าใช่มากที่สุด คือ การร่วมกันทำกิจกรรมเกี่ยวกับวัฒนธรรม  
 ประเพณีของคนในหมู่บ้านและพนักงานโรงงานปูนซีเมนต์ร้อยละ 95.1 แต่กลุ่มตัวอย่างหมู่ 1 และหมู่ 5  
 ตอบว่าใช้น้อยที่สุด คือ บุคลากรในโรงงานปูนซีเมนต์ให้การยอมรับนับถือคำนึงถึงศักดิ์ศรีของ  
 ท่านและคนในหมู่บ้าน นอกจากนี้ตอบว่าไม่ใช่คิดเป็นร้อยละ 80.4 และร้อยละ 75.4 โดยให้  
 เหตุผลว่าโรงงานปูนซีเมนต์ไม่เคยแจ้งหรือให้ข้อมูลเกี่ยวกับกิจกรรมต่างๆ เช่น การรับกำจัดขยะ  
 ของโรงงานปูนซีเมนต์ ส่วนผลกระทบทางสุขภาพด้านลบมี 2 ข้อกลุ่มตัวอย่างส่วนใหญ่ทั้ง 2  
 หมู่บ้าน ตอบว่าไม่ใช่ แต่หมู่ 5 จำนวนไม่น้อยตอบว่าใช่คือ คนในหมู่บ้านไม่ได้รับความเป็นธรรม  
 จากบุคลากรโรงงานปูนซีเมนต์ในเรื่องการใช้ทรัพยากรธรรมชาติของท้องถิ่น ร้อยละ 36.1 โดย  
 ให้เหตุผลว่า เนื่องจากคนในหมู่บ้านได้ทำงานกันน้อยและรองลงมาคือ หลังจากการที่มีโรงงาน  
 ปูนซีเมนต์มาตั้งในตำบลคนในหมู่บ้านมีการแสวงหาประโยชน์ใส่ตนเองเพิ่มขึ้น ร้อยละ 26.2  
 เหตุผลคือไปร่วมพัฒนาหมู่บ้านและไปวัดทำบุญกันน้อยมีแต่ผู้หญิงและเด็กไปแทนผู้ชายไม่ค่อยมี

ส่วนที่ 4 ผลการศึกษาเชิงคุณภาพเกี่ยวกับผลกระทบทางสุขภาพทั้ง 4 ด้านของกลุ่มตัวอย่าง ใน  
หมู่ 1 และหมู่ 5 (นำเสนอโดยการบรรยาย)

ผลการวิเคราะห์เนื้อหาจากการสัมภาษณ์กลุ่มตัวอย่างถึงผลกระทบทางสุขภาพจาก  
โรงงานปูนซีเมนต์ในช่วงตั้งแต่ปี 2541 ที่ผ่านมานั้นมีทั้งมีทั้งในเชิงบวกและลบ โดยมีรายละเอียด  
ของผลกระทบทางสุขภาพของประชาชนบ้านสาทั้ง 4 มติดังนี้

1. ผลกระทบทางสุขภาพด้านร่างกาย

ทั้ง หมู่ 1 และหมู่ 5 ยังไม่ได้รับผลกระทบทางสุขภาพกายที่ชัดเจน มีเจ็บป่วยบ้าง  
เช่น แผลอากาศ จะพบชัดเจนในกลุ่มคนงานที่ทำงานในโรงงานปูนซีเมนต์คือ โรคระบบ  
ทางเดินหายใจ และโรคแพ้ผิวหนังจากการสัมผัสฝุ่นปูนซีเมนต์ เป็นเหตุทำให้คนงานบางคนต้อง  
ลาออกไปประกอบอาชีพอื่นแทน อย่างไรก็ตามการจ้างงานของประชาชนในเขตตำบลยังมีไม่มาก  
ดังนั้นการที่ประชาชนจะได้รับผลที่จะกระทบต่อสุขภาพกายดังกล่าวจะไม่เพิ่มขึ้นเนื่องจากมี  
การจ้างคนงานจำนวนเท่าเดิมหรืออาจจะน้อยลงไป :

“โรคที่เจ็บป่วยเรื้อรังคือ จะแพ้อากาศปีละ 1 ครั้ง เวลาอากาศเปลี่ยนแปลง  
(ผู้ให้สัมภาษณ์คนที่ 1 หมู่ 1) ”

“คนในโรงงานปูนฯมีการแพ้ฝุ่นปูนซีเมนต์ 5 % (ผู้ให้สัมภาษณ์คนที่ 16 หมู่ 1) ”

“เจ็บไข้ได้ป่วยไม่มี จะมีก็แต่แพ้ปูนฯ ผิวหนังเป็นตุ่มเป็นคัน(ผู้ให้สัมภาษณ์คน  
ที่ 3 หมู่ 1) ”

“ตนเองออกงานมาเพราะ แพ้ฝุ่นทำให้เกิดหอบหืด ในโรงปูนฯ มีฝุ่นมาก  
เหมือนหมอก มีม เกใส่หน้ากากปิดจมูกแล้วก็ตาม หน้ากากปิดจมูกเขาให้เดือนละ 1 อันเท่านั้น  
มันไม่เพียงพอ (ผู้ให้สัมภาษณ์คนที่ 13 หมู่ 1) ”

“ยังไม่พบมีการเจ็บป่วยอะไรเนื่องจากระยะเวลาที่โรงงานปูนฯมาตั้งยังน้อยไป  
(ผู้ให้สัมภาษณ์คนที่ 2 หมู่ 5) ”

“ ส่วนมากเป็นหวัดแพ้อากาศ สามี่ทำงานโรงงานปูนฯ ก็ป่วย  
เป็นหวัดแพ้อากาศเป็นทุกวัน(ผู้ให้สัมภาษณ์คนที่ 12 หมู่ 5) ”

“ไม่เคยเจ็บป่วยเป็นโรคอะไร (ผู้ให้สัมภาษณ์คนที่ 6 หมู่ 5) ”

“เหนื่อยหอบ เป็นผดผื่น ก็ไม่เคย แต่แพ้อากาศเป็นบางครั้ง (ผู้ให้สัมภาษณ์  
คนที่ 25 หมู่ 5) ”

“เป็นโรคกระเพาะอาหาร เป็นหลังอาหาร และเป็นหวัด(ผู้ให้สัมภาษณ์คนที่ 16  
หมู่ 5) ”

“ไม่ค่อยสบายเท่าไร มีอาการจามเพื่ออากาศ เมื่อหมื่นกลืนลิกลงในดื่ ลึกในดื่ จะใหม่เมื่อรถขนส่งมาถึงใหม่ ๆ มันร้อน หรือเวลาของลิกลงในดื่ไว้ มันจะใหม่เอง เป็นแบบนี้เดือนละครั้ง 2 ครั้ง และตนเองมีอาการไอมาได้ 2 ปี(ผู้ให้สัมภาษณ์คนที่ 10 หมู่ 5) ”

## 2. ผลกระทบทางสุขภาพด้านจิตใจ

### 2.1 ความพึงพอใจที่มีโรงงานปูนซีเมนต์

ผู้ให้สัมภาษณ์ส่วนใหญ่พอใจที่มีโรงงานปูนฯ มาตั้งในตำบลบ้านสา ทำให้คนในบ้านสามงานทำแต่ไม่ได้ใช้วุฒิทางการศึกษาในการทำงาน ดังข้อมูลจากการสัมภาษณ์ :

“พอใจที่มีงานทำ และหมู่บ้านเจริญขึ้น (ผู้ให้สัมภาษณ์คนที่ 6 หมู่ 1) ”

“พอใจได้มีชาวบ้านไปทำงานใน โรงงานปูนฯ แต่ไม่ได้ใช้วุฒิทางการศึกษา (ผู้ให้สัมภาษณ์คนที่ 3 หมู่ 5) ”

ประชาชนผู้ถูกสัมภาษณ์ส่วนน้อยเป็นประชาชนที่มีหมู่บ้านอยู่ใกล้ โรงงานปูนซีเมนต์บอกว่า ไม่พอใจที่โรงงานปูนฯ มาตั้งในตำบล ตนเองไม่ได้ประโยชน์อะไร ส่วนหมู่ 1 อยู่ไกลโรงงานปูนฯ หลายคนมีแต่ผู้บอกว่าพอใจ แต่ได้เข้าทำงานที่โรงงานปูนฯ น้อย :

“ไม่พอใจ เกะกะ ระเบิดภูเขาเสียงดัง แต่บ้านนี้ฝุ่นไม่มาก ปลดปล่อยสารพิษลงแม่น้ำไปหาปลาในลำห้วยไม่มีปลา เช่น ห้วยบุไม่มีปลา (ผู้ให้สัมภาษณ์คนที่ 5 หมู่ 5) ”

“พอใจที่มีโรงงานอยู่ ในตำบล แต่ไม่ภูมิใจที่ได้ทำงานน้อย และคนบ้านเรามีความรู้น้อย (ผู้ให้สัมภาษณ์คนที่ 13 หมู่ 1) ”

ในส่วนกลุ่มผู้นำชุมชนบอกว่าชาวบ้านได้ทำงานใน โรงงานปูนซีเมนต์น้อยขอสนับสนุนวัสดุก่อสร้างและต้องซื้อวัสดุก่อสร้าง เช่น ปูนฯ โนราคาดลาด แต่ผู้นำอยู่ไกลโรงงานปูนฯ หมู่ 1 บอกว่าพอใจที่โรงงานมาตั้งในตำบล แต่ประโยชน์ยังไม่เพียงพอ :

“ไม่พอใจที่ปูนฯ ราคาแพง(ผู้ให้สัมภาษณ์คนที่ 15 หมู่ 5) ”

“พอใจที่ทำให้มีงานทำ แต่ไม่เกิดประโยชน์กับหมู่บ้านดีพอ ควรส่งเสริมให้มีสวนสาธารณะ ส่งเสริมให้มีการลงทุนในหมู่บ้าน(ผู้ให้สัมภาษณ์คนที่ 18 หมู่ 1) ”

### 2.2 ความเชื่อมั่นต่อบุคลากรที่รับผิดชอบควบคุมมลพิษ

จากผู้ถูกสัมภาษณ์ จำนวน 45 คนพบว่าส่วนใหญ่ บอกว่าไม่แน่ใจอาจมีมลพิษรั่วไหลออกมา เนื่องจากเป็น โรงงานขนาดใหญ่ที่มักจะมีสารพิษออกมา :

“มลพิษคุมไม่ได้ เคยเข้าไปดู โรงงานปูนฯ ปลดปล่อยมลพิษตอนกลางคืน มีละอองออกมาเหมือนหมอก คนงานเนื้อตัวสกปรก ต้องมีผ้าปิดจมูกด้วย ตนเองและชาวบ้านใกล้ ๆ ไม่แน่ใจว่าโรงงานปูนฯ จะคุมมลพิษได้ (ผู้ให้สัมภาษณ์คนที่ 3 หมู่ 1) ”

“ไม่แน่ใจว่าจะควบคุมมลพิษได้ มีฝุ่นปลิวมาในบ้านเวลาโรงงานปูนฯ ระเบิดหิน เพราะที่ ระเบิดอยู่บนตอยสูง ระเบิดหินในช่วง 5 โมงเย็น มีกลิ่นเหม็นลึกในค้ อบอวลจนปวดหัว 2-3 อาทิตย์จะมีกลิ่นเหม็นครั้งหนึ่ง ที่นี้อยู่ห่างจากโรงงานประมาณ 1 กิโลเมตร อยู่บ้านยังมองเห็นภูเขาที่โรงงานระเบิด (ผู้ให้สัมภาษณ์คนที่ 16 หมู่ 5) ”

“คงควบคุมมลพิษไม่ได้ เคยไปนอนดู ที่ใกล้ๆ โรงงานปูนฯ บางคืนปล่อยสารพิษ เป็นควันดำ ๆ ออกมา แต่ก่อนเมื่อโรงงานปูนฯ มาตั้งใหม่ ๆ มีโยเหมือนโยเมงมูมมาตกในหมู่บ้าน เห็นในตอนเช้า(ผู้ให้สัมภาษณ์คนที่ 11 หมู่ 5) ”

ในส่วนที่เหลือ จำนวน 4 คนมีความเชื่อว่าผู้รับผิดชอบในการควบคุม มลพิษสามารถจะควบคุมไม่ให้มลพิษออกมาสู่ภายนอกได้ เนื่องจากเจ้าหน้าที่ผู้รับผิดชอบควบคุม มลพิษของ โรงงานปูนซีเมนต์มีความรู้ :

“เชื่อว่าเจ้าหน้าที่สามารถควบคุมมลพิษได้ ถ้ามีมลพิษจะทำให้เดือดร้อนกัน เชื่อว่าคุมได้ เพราะเจ้าหน้าที่มีความรู้การได้เป็นหัวหน้าต้องมีความรู้ แต่ไม่เคยมาพูดคุยด้วยแต่ ผู้ใหญ่คงจะรู้ดี (ผู้ให้สัมภาษณ์คนที่ 1 หมู่ 1) ”

“ มีระบบควบคุมที่ดี ไม่น่าจะมีมลพิษ (ผู้ให้สัมภาษณ์คนที่ 10 หมู่ 5) ”

### 2.3 ความวิตกกังวลเกี่ยวกับมลพิษ

ผู้ให้สัมภาษณ์ทั้ง 2 หมู่บ้านส่วนใหญ่ บอกว่าไม่มีความวิตกกังวลใด ๆ เกี่ยวกับมลพิษเพราะยัง ไม่มีเรื่องหรือเหตุการณ์อะไรเกิดขึ้น และคิดว่าถ้ามีก็คงจะไม่รุนแรง เหมือนแม่เมาะ :

“ ไม่วิตกกังวล แต่ก็คิดว่าจะเหมือน แม่เมาะหรือไม่ (ผู้ให้สัมภาษณ์คนที่ 16 หมู่ 5) ”

“ ไม่วิตกกังวล ถ้ามีก็คงจะไม่ร้ายแรง (ผู้ให้สัมภาษณ์คนที่ 14 หมู่ 1) ”

ส่วนที่เหลือ 5 คน บอกว่าวิตกกังวลกลัวทรัพย์สินทางการเกษตรจะเสียหาย แต่ก็ไม่แน่ใจว่าเกิดจากมลพิษจริงหรือไม่ ในส่วนหมู่ 1 ไม่มีผู้ให้สัมภาษณ์บอกว่า วิตกกังวลอะไร :

“วิตกกังวลกลัวสารพิษ ที่ผ่านมามีผักบางอย่างผิดปกติ เมื่อปีที่แล้วผักงอ แต่ก็ ไม่แน่ใจ (ผู้ให้สัมภาษณ์คนที่ 23 หมู่ 5) ”

### 2.4 สิ่งที่รบกวนชาวบ้าน

ผู้ให้สัมภาษณ์ทุกคนบอกว่าไม่มีอะไรที่มารบกวนหรือทำให้ไม่สบายใจ เมื่อมี โรงงานฯ มาตั้งซึ่งหมู่บ้านสำเภาทองที่พบว่ามีฝุ่น กลิ่นและเสียงระเบิดในตอนเย็นที่ทำให้ บ้านกระเทือน :

“ไม่ถูกรบกวน ตอนนี้ยังไม่มีอะไรมารบกวน (ผู้ให้สัมภาษณ์คนที่ 1 หมู่ 1)”

“ไม่มีอะไรมารบกวน(ผู้ให้สัมภาษณ์คนที่ 27 หมู่ 5)”

### 2.5 การปรับตัวเมื่อมีการเปลี่ยนแปลงสิ่งแวดล้อมในหมู่บ้าน

ผู้ให้สัมภาษณ์ทุกคนบอกว่าสิ่งแวดล้อมในหมู่บ้านไม่มีอะไรที่เปลี่ยนแปลงที่ทำให้ต้องปรับตัว จะมีก็แต่กลุ่มที่ไปทำงานโรงงานฯ ซึ่งมีจำนวนน้อยที่ต้องตื่นเช้า บางคนทำงานในตอนกลางคืน และไม่ได้ทำการเกษตรจากที่เคยทำอยู่เป็นประจำ ส่วนกลุ่มผู้ให้สัมภาษณ์ที่มีอาชีพหาปลา พบว่าหาปลาได้น้อยลงและไม่สบายใจบ้างแต่ก็ไม่เดือดร้อนเนื่องจากไม่มีค่าใช้จ่ายอะไรมากเหมือนอยู่ในเมือง :

“หาปลา ไม่ได้ ก็อยู่อย่างนี้ ขอให้มีข้าวกินอย่างเดียวก็พอ ส่วนกับข้าวก็หาเอาตามธรรมชาติ ทุกวันนี้ขอให้ได้วันละ 50 บาทก็น่าจะพอแล้ว นานๆที จะซื้อข้าวซักสิบลิตรเท่านั้น (ผู้ให้สัมภาษณ์คนที่ 27 หมู่ 5)”

“การเปลี่ยนแปลง เช่น การเพิ่มของประชากรไม่เปลี่ยนการเปลี่ยนแปลงเหมือนเดิม เช่น ความสะอาดต่างๆไป การเจ็บป่วย การค้าขายก็เหมือนเดิม ประชากรไม่เปลี่ยนแปลงยังเหมือนเดิม (ผู้ให้สัมภาษณ์คนที่ 19 หมู่ 1)”

## 3. ผลกระทบทางสุขภาพด้านสังคม

### 3.1 ด้านความสัมพันธ์

จากการสอบถามผลกระทบทางสุขภาพด้านสังคมของประชาชนในบ้านแป้น หมู่ 1 ผู้ให้สัมภาษณ์เกินครึ่งบอกว่า ความสัมพันธ์ระหว่างโรงงานปูนซีเมนต์ และประชาชนบ้านสาอยู่ในระดับที่ดี แต่ในส่วนประชาชนผู้ให้สัมภาษณ์บ้านสา หมู่ 5 ส่วนใหญ่มีความเห็นตรงกันข้ามกับหมู่ 1 โดยบอกว่าความสัมพันธ์ระหว่างโรงงานปูนซีเมนต์ และประชาชนบ้านสา ยังไม่ถึงระดับที่ดี :

“โรงงานปูนฯ และชุมชนบ้านแป้นมีความสัมพันธ์ที่ดีต่อกัน มีการบริการปูนฯ ให้หมู่บ้าน (ผู้ให้สัมภาษณ์คนที่ 2 หมู่ 1)”

“โรงงานปูนฯ และหมู่บ้านไม่มี และไม่เคยมีความสัมพันธ์อะไรต่อกัน (ผู้ให้สัมภาษณ์คนที่ 8 หมู่ 5)”

### 3.2 การพึ่งพาอาศัยซึ่งกันและกัน

การพึ่งพาอาศัยซึ่งกันและกัน ระหว่างโรงงานปูนซีเมนต์และประชาชนบ้านสา ผู้ให้สัมภาษณ์หมู่ 1 ส่วนมากบอกว่า มีการพึ่งพาอาศัยที่ดีต่อกันในการร่วมกิจกรรมต่างๆ ของหมู่บ้าน ประชาชนมีการพึ่งพาอาศัยโรงงานปูนซีเมนต์มากกว่าโรงงานพึ่งพาอาศัย



คนในหมู่บ้าน แต่ในขณะที่เดียวกันพบว่า ประชาชนผู้ให้สัมภาษณ์หมู่ 5 ส่วนใหญ่บอกว่า มีการพึ่งพาอาศัยอยู่ในระดับที่ยังไม่ดี เช่น เรื่องการสนับสนุนปูนซีเมนต์จากโรงงานปูนซีเมนต์ :

“ ชาวบ้านพึ่งพาอาศัยโรงงานปูนฯ ทำให้มีงานทำ ได้รับบริจาคของมาก แต่ ในขณะที่โรงงานปูนฯ พึ่งพาเขาในลักษณะที่ต้องการเป็นเพื่อนบ้านที่ต้อยตายเป็นส่วนหนึ่งของ หมู่บ้าน(ผู้ให้สัมภาษณ์คนที่ 19 หมู่ 1)”

“ หมู่บ้านและโรงงานฯ ไม่ได้พึ่งพาอาศัย ช่วยเหลืออะไร (ผู้ให้สัมภาษณ์คนที่ 4 หมู่ 5 )”

“ การพึ่งพาอาศัยกันของหมู่บ้านและโรงงานปูนฯ หมู่บ้านเคยของบ สร้างสะพานข้ามห้วยมาครั้งหนึ่งแต่ก็ไม่ได้ (ผู้ให้สัมภาษณ์คนที่ 7 หมู่ 5 )”

### 3.3 ด้านการจ้างงานและความเป็นอยู่

ด้านการจ้างงานประชาชนในหมู่บ้าน ส่วนใหญ่ผู้ให้สัมภาษณ์บอกว่ามีการจ้างงานถูกต้องตามกฎหมายค่าจ้างแรงงานขั้นต่ำ ระยะแรก ๆ รายได้ดี ซึ่งโรงงานปูนซีเมนต์บ้านสาได้จ้างงานผ่านบริษัทรับเหมาและเป็นบริษัทในเมืองเป็นส่วนใหญ่ มีบริษัทที่อยู่ในอำเภอหรือตำบลบ้านสาเพียง 2 บริษัท ส่วนใหญ่ใหญ่ที่ประชาชนไปสมัครทำงานไม่ได้ใช้วุฒิทางการศึกษา และได้ทำงานไม่สม่ำเสมอ ส่วนผู้ประกอบการบอกว่าคนที่ทำงานในโรงงานปูนฯ มีพนักงาน 300 คน คนงาน 800 คน พนักงานเป็นคนอำเภอแจ้ห่ม 30 คน ส่วนคนงานเป็นคนอำเภอแจ้ห่ม ร้อยละ 50 สำหรับฐานะความเป็นอยู่นั้นส่วนใหญ่ผู้ให้สัมภาษณ์ บอกว่ามีความเป็นอยู่ดีขึ้นกว่าเดิมเล็กน้อย แต่ฐานะก็เหมือนเดิม :

“พนักงาน มี 30 คน เป็นคนในแจ้ห่มและมีคนงาน ทั้งหมด 800 คน ส่วนใหญ่เป็นคนในแจ้ห่ม 50 เปอร์เซ็นต์ (ตัวแทนผู้ประกอบการ)”

“โรงงานปูนฯการจ้างคนทำงานน้อย มีพนักงาน 1 คนที่เป็นคนในหมู่บ้านที่จบ ม.6 ที่เหลือเป็นคนงาน (ผู้ให้สัมภาษณ์คนที่ 13 หมู่ 5 )”

“ไม่ดีเพราะเอาพนักงานต่างถิ่นมาทำงาน จาก 4 ส่วน มี 1/4 ส่วนที่เป็นคนแจ้ห่ม ความเจริญรุ่งเรือง ไม่มีอะไรให้ชีวิตเราก้าวหน้าตลอดจนเงินสะสม การสร้างงานไม่ดี คนงานบ้านเรามีน้อย การสร้างงานให้คนงานบ้านเรามีน้อย คนงานบ่นไป 2 วัน หยุด 1 วัน (ผู้ให้สัมภาษณ์คนที่ 13 หมู่ 1 )”

“ คนไปทำงานโรงงานปูนฯไปทำงาน 2 วัน หยุด หนึ่งวัน เดือนหนึ่งไปทำงานประมาณ 15 วัน (ผู้ให้สัมภาษณ์คนที่ 7 หมู่ 1 )”

“คนบ้านเรามีงานทำ เป็นบางส่วน ตามที่จริงเขาบอกในที่ประชุมผู้ใหญ่บ้าน  
กำนันที่อำเภอ ว่าตำบลบ้านสาจะไ้้งงานทำ 70 เปอร์เซ็นต์แต่ตอนนี้ไม่แน่ใจว่าจะถึงหรือไม่(ผู้ให้  
สัมภาษณ์คนที่ 20 หมู่ 1 )”

### 3.4 การเปลี่ยนแปลงทางด้านสังคมและสิ่งแวดล้อม

ด้านชีวิตความเป็นอยู่ผู้ให้สัมภาษณ์ส่วนใหญ่บอกว่าไม่มีอะไร  
เปลี่ยนแปลงมากไปจากเดิม สังคมของหมู่บ้านยังเป็นสังคมชนบทที่ช่วยเหลือพึ่งพาอาศัยกันเมื่อมี  
กิจกรรมประเพณีต่าง ๆ และเป็นสังคมเกษตรกรรมเป็นส่วนใหญ่ เนื่องจากเป็นหมู่บ้านที่มีพื้นที่  
ทำการเกษตร และมีอาชีพประมงเป็นอาชีพเสริมซึ่งมีแหล่งน้ำจืดอยู่ใกล้บ้านที่เป็นเขื่อน  
ขนาดใหญ่ ทำให้มีรายได้ตลอดและมีรายได้มากกว่าค่าจ้างแรงงานขั้นต่ำ การเปลี่ยนแปลงใน  
ระดับครอบครัวก็มีบ้างเล็กน้อยทั้งในด้านบวกและลบเป็นต้นว่าในส่วนของ การต่อเติมปรับปรุง  
ที่พักอาศัย การซื้ออุปกรณ์อำนวยความสะดวกในบ้านและในด้านลบ เกี่ยวกับการหย่าร้าง :

“ไม่เห็นมีอะไรเปลี่ยนแปลงจากเดิมที่มีหรือไม่มีโรงงานปูนซีเมนต์ ชีวิตเขา  
เปลี่ยนไปครอบครัวแตกแยกในพวกที่ไปทำงาน (ผู้ให้สัมภาษณ์คนที่ 8 หมู่ 1 )”

“ โรงงานปูนฯ ช่วยกำจัดขยะ บ้านหมู่ 1 ได้รับรางวัลการเก็บขยะรีไซเคิล  
โรงงานปูนฯ ให้ปูนฯ มา 70 ถุง หมู่บ้านนำปูนฯ ไปสร้างโรงเรียน (ผู้ให้สัมภาษณ์คนที่ 6 หมู่ 1 )”

“ชีวิตเปลี่ยนแปลงดีขึ้นเล็กน้อย ของใช้ในบ้านที่ไม่เคยมีก็มี (ผู้ให้สัมภาษณ์  
คนที่ 25 หมู่ 5 )”

ส่วนผู้ให้สัมภาษณ์ทั้ง 2 หมู่บ้านบอกว่าด้านการจัดการสิ่งแวดล้อมของ  
หมู่บ้านโรงงานมีการสนับสนุนอุปกรณ์ให้มีการกำจัดขยะในหมู่บ้าน แต่ก็ไม่ได้ใช้ประโยชน์  
มากเพราะหมู่บ้านยังไม่มีการบริหารจัดการขยะที่อยู่ใกล้ตามที่สาธารณะในปัจจุบัน โรงงาน  
ปูนซีเมนต์ได้รณรงค์กำจัดขยะรีไซเคิล มีโครงการผ้าป่าขยะเกิดขึ้นโดยโรงงานฯเป็นผู้ดำเนินการ  
รับซื้อขยะ ในส่วนของสิ่งแวดล้อมทั่วไปผู้ให้สัมภาษณ์ส่วนใหญ่บอกว่า ไม่มีอะไรเปลี่ยนแปลง  
เพราะไม่เกี่ยวข้องกับพื้นที่การเกษตร และป่ายังมีพื้นที่ในการหาของป่า ที่สำคัญโรงงานปูนฯ  
มีการอนุรักษ์ป่าไม้ที่อยู่รอบ ๆ โรงงานปูนฯไว้แต่มีผู้ให้สัมภาษณ์บางส่วนที่บอกว่า  
ทำให้ทรัพยากรธรรมชาติ ป่าไม้ สัตว์ป่า แม่น้ำ เสื่อมหาย

“การใช้ทรัพยากรธรรมชาติ ถือว่าเป็นเรื่องปกติ เพราะธรรมชาติของมัน  
มีอยู่แล้ว (ผู้ให้สัมภาษณ์คนที่ 1 หมู่ 1 )”

“โรงงานปูนฯ ไม่ทำลายทรัพยากรธรรมชาติ เอาแต่หินปูนฯเท่านั้น ปลูกต้นไม้  
เสริมด้วย คิดว่าอนุรักษ์ป่าไ้ดี แต่คิดว่าเขาเปรียบในการใช้ทรัพยากรควรมีกองทุนมีอะไรมาเสริม  
ให้หมู่บ้าน (ผู้ให้สัมภาษณ์คนที่ 18 หมู่ 1 )”

“บ้านไม่ค้ำน้ำฝน ชื่อน้ำค้ำ แต่ก่อนไปหาปลาค้ำน้ำจากเขื่อน เดี่ยวนี้ไม่ค้ำแล้ว มันสกปรกกลัวมีสารพิษจากโรงงานปูนฯ (ผู้ให้สัมภาษณ์คนที่ 17 หมู่ 5)”

“น้ำเขื่อนก็กลัวมีฝุ่นปกคลุมจะมองเห็นฝุ่นตอนไม่มีลมพัด ทำให้มองไม่เห็นปลา เวลาใส่ข่ายดักปลาจะมีน้ำเหนียวเหมือนยางมาติดข่ายทำให้หาปลาไม่ได้ แต่ก่อนน้ำจะใส ซึ่งไม่เคยเป็นแบบนี้ (ผู้ให้สัมภาษณ์คนที่ 27 หมู่ 5)”

“โรงงานปูนฯมีมลพิษ บุกรุกป่ากว้างมากถ้ามองจากภาพถ่ายทางอากาศ สถานที่ที่เคยไปเที่ยวเปลี่ยนไป เช่น ที่ผาเกี้ยวห้วยโชค ซึ่งเคยไปเที่ยววัดบ่อส้ม จะมีลิงป่ากระโดดเล่นไปมาระหว่างหน้าผา โรงงานปูนฯ ไปสร้างบันไดไว้ให้ปรากฏว่าเดี๋ยวนี้ลิงหายไปหมด” (ผู้ให้สัมภาษณ์คนที่ 17 หมู่ 1)”

#### 4. ผลกระทบทางสุขภาพด้านจิตวิญญาณ

##### 4.1 ความเชื่ออาถรรพ์

ในส่วนของผลกระทบทางสุขภาพด้านจิตวิญญาณผู้ให้สัมภาษณ์ทั้งหมดบ้านใกล้และไกลโรงงานปูนฯ ส่วนใหญ่บอกว่ามีความเชื่ออาถรรพ์ เคยมาร่วมงานประเพณีบริจาคสิ่งของ แต่พบว่าเกี่ยวกับความเป็นอยู่ของชาวบ้านนั้น โรงงานปูนฯ ไม่มีการดำเนินการอะไร จะมีบ้างในส่วนของ การดูแลผู้สูงอายุในช่วงเทศกาลปีใหม่และดูแลเด็กบ้างในเทศกาลปีใหม่ ส่วนเรื่อง การยอมรับนับถือและคำนึงถึงศักดิ์ศรีของคนในหมู่บ้าน ในกรณีที่จะดำเนินกิจกรรมต่าง ๆ ของโรงงานปูนฯ นั้น ผู้ให้สัมภาษณ์บอกว่า ไม่เคยมีเพราะเป็นคนละพื้นที่ไม่เกี่ยวข้องกันกับชาวบ้าน :

“คิดว่าชาวบ้านได้รับความเชื่ออาถรรพ์ เพราะมีการมาร่วมงานประเพณี และบริจาคของขึ้นในหมู่บ้าน เช่น ถังขยะ ไม่มีการสอบถามพูดคุยความเป็นอยู่ ไม่มีการแจ้งข้อมูลข่าวสาร (ผู้ให้สัมภาษณ์คนที่ 9 หมู่ 1)”

“โรงงานปูนฯ มาร่วมมาร่วมทำบุญกับหมู่บ้าน บริจาคของเข้าหมู่บ้าน ให้ศูนย์เด็ก (ผู้ให้สัมภาษณ์คนที่ 12 หมู่ 5)”

“โรงงานปูนฯ เอาใจใส่ดี มาร่วมทำบุญบ่อย ผู้สูงอายุได้รับการดูแลโดย คำหัวคนเฒ่าคนแก่ พาไปเที่ยว ตนเองเคยได้ของบริจาคจาก อบต. และจาก สส. ไม่เหมือนบ้านสบหก หมู่ 2 ตำบลบ้านสา ที่คนพิการได้เงินเดือนละ 500 บาท (ผู้ให้สัมภาษณ์คนที่ 9 หมู่ 5)”

“มีการนำขยะจากที่อื่น เช่น ขยะจากโรงพยาบาล จากต่างจังหวัดมากำจัดบ้าง สำหรับโรงงานปูนฯ ไม่เคยแจ้งให้ทราบ อากาศทุกวันมีของเสีย คิดว่ามี การเผาไหม้จากโรงงานปูนฯ กลางวันมองไม่เห็น ช่วงค่ำและกลางคืนจะเห็น มันเป็นฝ้าเป็นเมฆขึ้นมา เหมือนอย่างควน

ลงต่ำแต่ไม่ถึงดิน มันจะไหลไวๆ จะเป็นหมอกเหมยก็ไม่ใช่ ก็พูดกับพวกเดียวกันว่านี่ เป็นควัน  
แน่นอนจะปิดจุมก (ผู้ให้สัมภาษณ์คนที่ 25 หมู่ 5 )”

#### 4.2 ด้านการร่วมกิจกรรม

ผู้ให้สัมภาษณ์ทั้ง 2 หมู่บ้านบอกว่าโรงงานฯ มีการร่วมงานกับหมู่บ้านเมื่อได้  
รับเชิญมาร่วม ส่วนประเพณีต่างๆและพิธีกรรมทางศาสนาซึ่งจะมีเจ้าหน้าที่ของโรงงานปูนซีเมนต์  
เข้าร่วมงานบ่อย:

“โรงงานปูนฯ เคยให้เกียรติ โรงงานปูนฯมักจะมาร่วมงานกีฬา งานส่วนรวม  
มีกิจกรรมประเพณีร่วมกัน รดน้ำดำหัวคนเฒ่าคนแก่ทุกปี ถือว่าอยู่ในระดับปานกลาง  
(ผู้ให้สัมภาษณ์คนที่ 18 หมู่ 1)”

“โรงงานปูนฯมาร่วมงานประเพณีต่าง ของหมู่บ้านทุกๆปี เอากระทงมาร่วม  
ในวันเด็ก (ผู้ให้สัมภาษณ์คนที่ 18 หมู่ 1 คนที่ 2 หมู่ 5)”

#### 4.3 การช่วยเหลือเกื้อกูลและสนับสนุนชุมชน

จากการสัมภาษณ์ประชาชนของทั้งสองหมู่บ้านผู้ให้สัมภาษณ์ส่วนใหญ่  
บอกตรงกันว่าในด้านการช่วยเหลือเกื้อกูลกันระหว่างประชาชนบ้านสา และโรงงานปูนฯ นั้น  
ส่วนใหญ่จะบอกว่าโรงงานปูนฯมักจะมาอบเงิน หรือสนับสนุนวัสดุก่อสร้างให้กับหมู่บ้าน  
พาผู้สูงอายุดูงาน และเลี้ยงอาหาร :

“การช่วยเหลือเกื้อกูลและสนับสนุน ไม่มีไม่เคยเห็น(ผู้ให้สัมภาษณ์คนที่ 13 หมู่ 1)”

“มีการให้ปูนฯให้ถังขยะ บริจาคของให้กับหมู่บ้าน (ผู้ให้สัมภาษณ์คนที่ 10 หมู่ 1)”

“การช่วยเหลือเกื้อกูลก็ไม่ค่อยเห็นเท่า ไหร่จะมีก็แต่โรงงานมาบริจาคปูนฯให้หมู่บ้าน  
และผู้สูงอายุได้รับการเลี้ยงอาหารและพาไปดูงานที่ โรงงานปูนฯ(ผู้ให้สัมภาษณ์คนที่ 9 หมู่ 5)”

#### 4.4 ความเป็นธรรมในการใช้ทรัพยากรธรรมชาติ

ผู้ให้สัมภาษณ์ส่วนใหญ่บอกว่าทรัพยากรธรรมชาติที่โรงงานใช้อยู่  
ทุกวันเป็นทรัพยากรที่มีอยู่แล้วและพื้นที่บริเวณนั้นประชาชนไม่ได้ใช้ประโยชน์มาก่อนเป็นที่  
ป่าสงวนแห่งชาติ และช่วยอนุรักษ์ป่า แต่ก็มีประชาชนผู้ให้สัมภาษณ์บางคนบอกว่าชาวบ้าน  
ซื้อวัสดุก่อสร้างในราคาแพง ไม่มีรายได้เข้าในตำบล หรือหมู่บ้าน:

“เป็นเรื่องปกติ ถือว่าไม่เอาเปรียบ เพราะของมีอยู่แล้ว (ผู้ให้สัมภาษณ์คนที่ 1 หมู่ 1 )”

“รู้สึกว่าการใช้ทรัพยากรธรรมชาติดูแลสภาพแวดล้อมดี อนุรักษ์ป่าได้ดี แต่  
คนบ้านเป็นซื้อปูนแพง ต้องซื้อราคาตลาด (ผู้ให้สัมภาษณ์คนที่ 6 หมู่ 1 )”

“ใช้ทรัพยากรบ้านเรา แต่ยังซื้อปูนราคาแพง รายได้ไม่เข้าหมู่บ้านไปเข้าที่อำเภอ  
เท่านั้น (ผู้ให้สัมภาษณ์คนที่ 15 หมู่ 5 )”

ส่วนที่ 5 ความคิดเห็นที่เป็นข้อตกลงร่วมกันเกี่ยวกับผลกระทบทางสุขภาพ และแนวทางแก้ไข  
ระหว่างผู้มีส่วนได้ส่วนเสีย ได้แก่ ผู้นำในหมู่บ้าน และผู้ประกอบการในโรงงาน  
ปูนซีเมนต์บ้านสา

จากการเสวนากลุ่มผู้มีส่วนได้ส่วนเสีย ได้จัดที่ องค์การบริหารส่วนตำบลวิเชตนคร ซึ่งเป็นสถานที่ซึ่งอยู่ห่างจากตำบลบ้านสา 10 กิโลเมตร สาเหตุที่จัดนอกสถานที่ เพื่อเกิดความยุติธรรมและมีความเป็นกลางกับทั้ง 2 ฝ่าย มีผู้เข้าร่วมเสวนาที่เป็นผู้มีส่วนได้ส่วนเสีย จำนวน 17 คน ได้แก่ หัวหน้าส่วนราชการในอำเภอ รองนายกองค์การบริหารส่วนตำบลบ้านสา เจ้าหน้าที่สาธารณสุขสถานีอนามัยบ้านสา ตัวแทนผู้ประกอบการโรงงานปูนซีเมนต์บ้านสา ผู้นำในหมู่บ้านทั้ง 2 หมู่ คือ ผู้ใหญ่บ้าน ผู้ช่วยผู้ใหญ่บ้าน ประธานอสม. ประธานผู้สูงอายุ และ ประธานแม่บ้าน ซึ่งผู้มีส่วนได้ส่วนเสียต่างแสดงความคิดเห็น ดังนี้

1. ความคิดเห็น ข้อเสนอแนะเกี่ยวกับข้อมูลผลกระทบทางสุขภาพที่นำเสนอ  
ให้ที่ประชุมทราบ

ผู้ร่วมประชุมเสวนาให้ความเห็นว่า ส่วนใหญ่เห็นด้วยกับข้อมูลทั้งหมด ซึ่งเป็นผลกระทบทางสุขภาพด้านบวกมากกว่าเชิงลบ โดยแสดงความคิดเห็นว่า โรงงานช่วยอนุรักษ์ป่าไม้ และยังขอให้ทางโรงงานปูนฯ ช่วยดูแลปรับปรุงแก้ไขผลกระทบที่ได้นำเสนอไปแล้ว ส่วนตัวแทนโรงงานปูนซีเมนต์ที่เข้าร่วมเสวนา เห็นด้วยกับข้อเสนอดังกล่าวพร้อมแสดงความยินดีและขอบคุณที่ทางชุมชนได้ให้ข้อมูลและจะได้นำไปเสนอผู้บังคับบัญชาในระดับสูงต่อไป แต่บอกว่าผลกระทบบางส่วนควรมีข้อมูลสนับสนุนมากกว่านี้และขอให้ชุมชนมีส่วนร่วมกับโรงงานปูนฯ ในการตรวจสอบ :

“ครับผมก็ได้ดูข้อมูลที่นำเสนอที่ได้ทำไว้ทั้ง 2 หมู่ เป็นข้อมูลปีที่ผ่านมา สำหรับผมรู้สึกที่ดีพอสมควร นี่เป็นข้อมูลที่ผ่านมา ผมอยากจะฝากถึงโรงงานปูนฯ เกี่ยวกับโรงงานปูนฯ ที่ผ่านมามากไม่มีปัญหาเท่าใด แต่ต่อไปภายหน้าโรงงานปูนฯจะรักษาไว้คงเส้นคงวา หรือไม่รู้สักว่าทางโรงงานปูนใช้กลไกในดีทำการผลิต”(ผู้ใหญ่บ้าน หมู่ 5)

“จริง ๆอยากได้ข้อมูล และที่ผ่านมาไม่ได้เปิดเผยข้อมูลไม่รู้ว่าจะเปิดเผยข้อมูลเรื่องอะไร ผมก็ตั้งใจที่ได้รับรู้รับฟังทุกคนได้พูดได้สะท้อนจะได้เป็นกระบอกสะท้อน วันนี้ผมได้รับขอมูลจากพ่อ ๆ พี่ ๆ ทุกคนที่ทำงานเมตตาต่อผม บางทีหลงผิดคิดว่าทำดีทั้งหมดแล้ว ถ้าท่านไม่เมตตาต่อผมก็คงจะไม่ได้ข้อมูลนี้ ขอขอบคุณ และผมจะใคร่เรียนผู้บังคับบัญชาให้ว่าเราได้หยุดไป เราไม่ได้แสดงความจริงใจ และแสดงให้เห็นว่าเรายังเป็นปูนฯเหมือนเดิม”(ตัวแทนโรงงานปูนซีเมนต์บ้านสา)

### 1.1 ความคิดเห็นผลกระทบทางสุขภาพด้านร่างกายเกี่ยวกับการเจ็บป่วยที่เกิดขึ้น

ผู้ร่วมประชุมเกือบทุกคนให้ความคิดเห็นว่า เห็นด้วยกับข้อมูลที่นำเสนอมา ทั้งผลกระทบทางสุขภาพเชิงบวกและเชิงลบแต่ผลกระทบเชิงลบที่เกิดขึ้นยังไม่มาก ทางด้านเจ้าหน้าที่สาธารณสุขได้ให้ข้อมูลเพิ่มเติมเกี่ยวกับการเจ็บป่วยด้วยโรคผิวหนังว่าสารเคมีในการเกษตรก็เป็นสาเหตุหนึ่งที่พบในผู้ป่วยที่เข้ารับการรักษาในสถานีนามัย ส่วนตัวแทนโรงงานปูนซีเมนต์บอกว่าสาเหตุบางด้านส่วนใหญ่ยังไม่ชัดเจนเนื่องจากเกิดจากการพูดกันเท่านั้นไม่เห็นสภาพที่แท้จริง ต้องไปตรวจสอบอีกครั้งและข้อมูลผลกระทบที่เสนอกว้างเกินไป ทางโรงงานปูนซีเมนต์ไม่ทราบจะช่วยประเด็นใดและสาเหตุการเจ็บป่วยทางกายเกิดจากพฤติกรรมสุขภาพเป็นส่วนใหญ่ ซึ่งนโยบายของโรงงานปูนซีเมนต์ มีการจัดทำมาตรฐานการจัดการสิ่งแวดล้อม และได้ผ่านการรับรองไอ เอส โอ 14001 (ISO 14001) มาแล้ว :

“เดี๋ยวนี้ไม่รู้เป็นอะไร ต้นไม้ไม่ออกดอกไม่ติดผล สาเหตุผมไม่แน่ใจ ไม่มีหน่วยงานไหนได้มาตรวจสอบ วิเคราะห์ว่า จะมีมลพิษหรือว่าเกิดจากโรงงานปูนฯ ซึ่งประชาชนมีการเพิ่งไปถึงที่โรงงานปูนฯอยู่ ก็ขอฝากไว้ซึ่งก็เป็นเรื่องจริงว่าปัจจุบัน มะม่วง มะขาม ข้าวกล้า หวานไว้ไหม้เกรียม นอกจากนี้ผักกฐินยังขอดองด้วย จะเป็นโรคหรือมลพิษจากโรงงานปูนฯ หรือไม่ (ผู้ใหญ่ ม.5)”

“โดยปฏิบัติของพวกผมอยากให้เห็นของจริง ไม่อยากให้มานั่งพูดกันเท่านั้น มีประโยชน์น้อยซึ่งมีเพียงบางครั้งเท่านั้นที่เครื่องเสียอาจมีควันดำออกมาบ้าง แต่ก็ไม่ถึง 15 นาที มันก็หยุดทำงาน และโรงงานได้ทำมาตรฐานด้านการจัดการสิ่งแวดล้อมอยู่ด้วย ” (ตัวแทนโรงงานปูนฯ)

### 1.2 ความคิดเห็นผลกระทบทางสุขภาพด้านจิตใจ

กลุ่มผู้มีส่วนได้ส่วนเสียที่เข้าร่วมการเสวนามีความเห็นที่เห็นด้วยกับข้อมูลที่ผู้ศึกษานำเสนอที่บอกว่าประชาชนส่วนใหญ่พึงพอใจที่มีโรงงานมาตั้งในตำบล แต่โรงงานปูนซีเมนต์ขาดการแจ้งข่าวสารข้อมูลที่เกี่ยวข้องกับสุขภาพและไม่มีความเชื่อมั่นในการควบคุมมลพิษของโรงงานปูนซีเมนต์ที่มีการใช้ถิกในดในการผลิต เนื่องจากที่ผ่านมามีความวิตกกังวลกลัวทรัพย์สินทางการเกษตรจะเสียหาย ต้องการให้โรงงานปูนซีเมนต์ดำเนินการชี้แจงทำความเข้าใจกับชาวบ้าน และมีการช่วยเหลือผู้สูงอายุ :

“ด้านสุขภาพต่าง ๆ ไม่ใช่ว่าจะให้ปูนสร้างโน้นสร้างนี่อย่างเดียว เท่าที่ผมเห็นคนแต่มา คนชราว่างงานเยอะ สุขภาพจิตด้านจิตใจไม่ค่อยดีเท่าที่ควร สังคมเปลี่ยนไปอาจจะอาศัยทางรัฐ ทางโรงงานฯช่วย ในด้านสุขภาพจิต มีสถานที่ออกกำลังกาย เพื่อไว้พบปะกัน ใช้ออกกำลังกาย มีงานอดิเรกบ้าง (ผู้สูงอายุ หมู่ 1)”

“ผู้ที่ไปหาปลามักจะเห็นละอองฝอยลอยมา ในหมู่บ้าน และขณะนี้หมู่บ้านกำลังสร้างศาลาขอให้ทางโรงงานไปเยี่ยมชมบ้าง (ประธาน อสม. ม.5)

“สุขภาพจิตใจถ้ามีปัญหา คิดไม่ออกบอกไม่ถูกต้องมีที่ปรึกษา ไม่ใช่ นั่งอยู่คนเดียว บางคนเงินไม่พอไม่คิดไม่เขียน ไม่รู้วิธีใช้จ่าย เราจะทำอย่างไร บางที่ต้องการใช้เงิน ร้อยบาทใช้เกินถ้าไม่จดบันทึกก็มีของไม่จำเป็น แต่ถ้ามีการจดจำทำให้มีเงินเหลืออีกเยอะ ผมจึงฝากไว้ตรงนี้ เรื่องสุขภาพจิตความจริงต้องฝึก โดยเฉพาะผู้เฒ่าต้องมีสถานที่ให้แสดงให้เด็กได้รู้จัก ได้สืบทอดประเพณีที่ดี ในเรื่องสละ ถอด ช่อ ซึ่ง จอยช่อ จะได้ทำให้ผู้สูงอายุมีคุณค่าจะได้ไม่เหงา ขอข้อมูลผมจะนำไปเสนอผู้บังคับบัญชา พบเห็นสิ่งแวดล้อมที่ไม่ถูกต้องเกิดจากโรงงานปูนฯ ให้แจ้ง ซึ่งทางโรงงานฯ อยากได้ข้อเท็จจริง ไม่อยากให้ทุกคนคิด คิดถูกก็ได้ คิดผิดก็ได้ (ตัวแทนโรงงานปูนซีเมนต์)”

### 1.3 ความคิดเห็นผลกระทบทางสุขภาพด้านสังคม

กลุ่มผู้มีส่วนได้ส่วนเสียที่เข้าร่วมเสวนามีความเห็นว่าเป็นด้านบวกโรงงานปูนซีเมนต์กับชาวบ้านมีความสัมพันธ์ที่ดีต่อกัน ชาวบ้านมีการพึ่งพาอาศัยโรงงานปูนซีเมนต์ มีการจ้างงานแต่ในด้านลบ พบว่า มีการจ้างงานน้อยกว่าที่เคยได้ยื่นเมื่อก่อนตั้งโรงงานปูนซีเมนต์:

“ซึ่งผมขอเรียนว่าผมมาอยู่ปีที่แล้ว โรงงานปูนฯให้ความร่วมมือดี ช่วยกำจัดขยะขายได้เงิน 134,000 บาท โรงงานไม่ได้หักอะไรเลยมอบให้ทางอำเภอจัดการศึกษา อยากให้ทั้ง 2 ฝ่ายพูดคุยกัน (ตัวแทนส่วนราชการอำเภอแจ้ห่ม)

“อีกอย่างบอกว่าจะเอาคนงานตำบลบ้านสาให้มากที่สุดถึง 80 เปอร์เซ็นต์ ให้ช่วยคนบ้านสา ก่อน เดียวนี้ผมไม่แน่ใจว่าคนในตำบลบ้านสาได้ทำงานตามนั้น ขออนุญาตฝากโรงงานปูนฯช่วยดูด้วย ส่วนการช่วยเหลือต่าง ๆ รู้สึกว่าโรงงานปูนฯให้ความช่วยเหลือพอสมควร (ผู้สูงอายุ หมู่ 1)”

### 1.4 ความคิดเห็นผลกระทบทางสุขภาพด้านจิตวิญญาณ

กลุ่มผู้มีส่วนได้ส่วนเสียที่เข้าร่วมเสวนาเห็นด้วยกับข้อมูลที่ผู้วิจัยนำเสนอว่า ส่วนใหญ่โรงงานฯให้ความเอื้ออาทรคนในหมู่บ้าน ให้การยอมรับนับถือคนในหมู่บ้าน มาร่วมประเพณีต่างของหมู่บ้านดี ไม่มีปัญหาการขัดแย้งใด ๆ และไม่คิดว่าถูกเอาเปรียบในเรื่องการใช้ทรัพยากรธรรมชาติ แต่ในด้านลบ พบว่า ไม่มีการแจ้งข้อมูลก่อนที่จะดำเนินกิจการที่เป็นอันตรายต่อสุขภาพแก่ประชาชนในเรื่องการรับกำจัดขยะของโรงงานฯ ชาวบ้านได้ซื้อวัสดุก่อสร้างในราคาตลาด :

“ การช่วยเหลือต่าง ๆ รู้สึกว่าโรงงานปูนฯให้ความช่วยเหลือพอสมควร เป็นคนดี ช่วยคนเฒ่าคนแก่ ด้านสุขภาพต่าง ๆ ไม่ใช่ช่วยให้ปูนสร้างโน้นสร้างนี่อย่างเดียว เท่าที่ผมเห็น

คนเฒ่า คนชราว่างงานเยอะ สุขภาพจิตด้านจิตใจไม่ค่อยดีเท่าที่ควร สังคมเปลี่ยนไปอาจจะอาศัยทางรัฐ ทางโรงงานช่วยในด้านสุขภาพจิต มีสถานที่ออกกำลังกาย เพื่อไว้พบปะกัน ใช้ออกกำลังกาย มีงานอดิเรกบ้าง (ผู้สูงอายุ หมู่ 1)”

“สุขภาพจิตความจริงต้องฝึก โดยเฉพาะผู้เฒ่าต้องมีสถานที่ให้แสดง ให้เด็กได้รู้จัก ได้สืบทอดประเพณีที่ดี ในเรื่องสละลื้อ ซอซิ่ง จอยซอ จะ ได้ทำให้ผู้สูงอายุมีคุณค่าไม่เหงา (ตัวแทนโรงงานปูนฯ)”

## 2. ข้อเสนอแนะและแนวทางการแก้ไขปัญหาผลกระทบทางสุขภาพ

ผู้เข้าร่วมการเสวนาส่วนใหญ่ บอกว่าต้องการให้ทางโรงงานปูนฯ ทำความเข้าใจกับประชาชน เพื่อสร้างความมั่นใจในการดำเนินกิจกรรมต่าง ๆ อย่างต่อเนื่องที่อาจมีผลกระทบทางสุขภาพ โดยให้ทั้ง 2 ฝ่ายทั้งประชาชน และ โรงงานปูนฯ มีเวทีได้ทำความเข้าใจกัน ในปัญหาที่เกิดขึ้น และแก้ไขปัญหานั้น ดังนี้

### 2.1 ผลกระทบทางสุขภาพด้านร่างกาย

ในส่วนผู้ที่ทำงานในโรงงานที่ประชุมเสวนาเสนอให้มีการดำเนินงานอาสาสมัครในโรงงาน (อสร) เหมือนการไฟฟ้าแม่เมาะ ส่วนการเจ็บป่วยนั้นส่วนใหญ่มีความเห็นว่าชุมชนควรเน้นการพึ่งตนเองก่อนให้มีการสร้างสุขภาพ ส่งเสริมการแก้ไขปัญหามลพิษทางสุขภาพ ใช้หลักการสาธารณสุขมูลฐาน ส่งเสริมชุมชนให้มีความเข้มแข็ง โดยให้องค์กรท้องถิ่น ส่งเสริมในเรื่องงบประมาณ ส่วนปัญหาบางประการต้องมีการไปตรวจสอบร่วมกันอีกครั้ง :

“อยากให้พูดถึงสุขภาพอนามัยขั้นพื้นฐาน ซึ่งอสม.น่าจะช่วยตรงนี้ได้เยอะ อันไหนเป็นเหตุเป็นผลอยู่แล้วให้ดูแลตรงนี้ พฤติกรรมการบริโภคต้องปรับเปลี่ยนเรื่องสาธารณสุขเป็นเรื่องสำคัญ เช่น เรื่องอาหารหลัก 5 หมู่ ว่าจะสอนอย่างไร มีการสอนในโรงเรียนว่าการกินสำคัญใช้หลักพุทธ คือ อตฺตาทิ อตฺตานิโนนา โถ” (ตัวแทนโรงงานปูนฯ)

“ในการดูแลสุขภาพคนในโรงงานฯ อยากจะฝากทางโรงงานฯ ในเรื่องของลูกน้ำยุงลาย ได้หรือไม่ บางทีมันอาจจะผ่านหู ผ่านตา เหมือนกับทุกที่ อยากให้มี อสร. ในโรงงานปูนฯ เหมือนกับโรงไฟฟ้าแม่เมาะ” (เจ้าหน้าที่สาธารณสุข)

### 2.2 ผลกระทบทางสุขภาพด้านจิตใจ

ที่ประชุมมีความเห็นว่าควรมีการทำ ความเข้าใจกับชาวบ้าน โดยให้ทางโรงงานปูนฯ ดำเนินการกระจายเผยแพร่ข้อมูลข่าวสารด้านกิจการที่จะเป็นอันตรายต่อสุขภาพ เช่น การกำจัดขยะการวิเคราะห์ และพิสูจน์ สิ่งที่ได้รับ ความเสียหายที่ละเนว่าเกิดจากมลพิษทางอากาศ



ซึ่งปัญหาบางส่วน เช่น ปัญหาเสพติด ทางโรงงานปูนฯจะได้นำข้อมูล เพื่อนำไปเสนอผู้บริหารในระดับสูงต่อไป:

“อยากให้มีการจัดเวทีสร้างความเข้าใจให้คนบ้านสา และไปดูให้เห็นของจริงว่า อุปกรณ์เครื่องมือของโรงงานฯ มีประสิทธิภาพ ตามราคาที่บอกว่าแพงมากนั้น เป็นอย่างไร มีประสิทธิภาพแค่ไหน เพื่อสร้างความเข้าใจ”(ผู้สูงอายุ หมู่ 1)

“ตั้งนั้นเรามาพูดคุยกันทั้ง 2 ฝ่ายชาวบ้านได้ไปดูโรงงานปูนฯ โรงงานปูนฯ มาพบปะกับชาวบ้าน มีจุดบกพร่องก็แก้ไขกันไป”(ตัวแทนส่วนราชการอำเภอแจ้ห่ม)

### 2.3 ผลกระทบทางสุขภาพด้านสังคม

ที่ประชุมมีความเห็นว่าปัญหาบางส่วน เช่น ปัญหาเสพติดในกลุ่มคนงาน และที่มำกับรถบรรทุกควรมีการตรวจสอบ และเกี่ยวกับการจ้างงานคนในตำบลน้อย ซึ่งตัวแทน รับที่จะนำไปเสนอผู้บริหารเพื่อตัดสินใจในการแก้ไขปัญหา:

“ผมก็ตั้งใจที่ได้รับรู้ได้รับฟัง ที่ทุกคนได้พูดได้สะท้อน จะได้ไปบอก ผู้บังคับบัญชาเปิดเผยตนเอง และบอกว่าขณะนี้เรายังเป็นปูนเหมือนเดิม(ตัวแทน โรงงานปูนฯ)

### 2.4 ผลกระทบทางสุขภาพด้านจิตวิญญาณ

ในค้ำนี้ที่ประชุมมีความเห็นว่าควรมีการพูดคุยกันต่อไป ในส่วนตัวแทน โรงงานปูนฯมีความเห็นว่า ผู้สูงอายุ และเด็กเป็นกลุ่มที่ควรให้ความช่วยเหลือ และ ควรมีการส่งเสริมวัฒนธรรมประเพณีของท้องถิ่นให้มากขึ้น:

“อยากให้ทั้ง 2 ฝ่ายพูดคุยกัน ในทางสุขภาพอยากให้ซ่อมมากกว่าสร้างซึ่งก็เป็น นโยบายกระทรวงสาธารณสุขอยู่แล้ว เมื่อวันก่อนผมไปประชามที่บ้านสาแพะปรากฏว่า ชาวบ้านตรวจพยาธิกัน 400 กว่าตัวอย่าง เป็นพยาธิกัน 187 ตัวอย่าง มันเยอะมากเราต้องมา ปรับเปลี่ยนพฤติกรรมการบริโภคบ้าง บางอย่างดูแล้วมันเป็นสาเหตุอาจจะต้องมาจับเข้าคุยกัน มานั่งคุยกันหาแนวทางแก้ไข”(ตัวแทนส่วนราชการอำเภอแจ้ห่ม)

“สิ่งที่เราหวังจะทำตรงนี้ให้ดี สิ่งที่เราหวังมากที่สุดคือเด็ก ๆ อยากให้เด็ก เป็นคนเก่ง มีปัญญา ส่วนสุขภาพจิตนั้นความจริงต้องฝึก โดยเฉพาะผู้เฒ่าต้องมีสถานที่ ให้แสดงออก ให้เด็กได้รู้จักได้สืบทอดประเพณีที่ดี ในเรื่อง สะล้อ ซอซึง จอยซอ จะได้ทำให้ ผู้สูงอายุมีคุณค่าจะได้ไม่เหงา (ตัวแทน โรงงานปูนฯ)

ซึ่งสรุปผลการศึกษาเชิงคุณภาพได้ดังนี้

ประโยชน์ของการตั้งโรงงาน หมู่ 1 อยู่ใกล้โรงงานปูนฯบอกว่ามีประโยชน์ คนงานมีงานทำ ส.นหมู่ 5 อยู่ใกล้โรงงานส่วนน้อยบอกว่ามีประโยชน์ แม้จะได้ทำงานในโรงงาน มีตำแหน่งระดับคนงานและส่วนน้อยได้ทำงานแต่ไม่สม่ำเสมอ ไม่ได้ทำทุกวันมีรายได้น้อย

ไม่เพียงพอใช้จ่ายในครอบครัว ผลเสียผลกระทบกับการเกษตรผู้ให้สัมภาษณ์หมู่ 1 และหมู่ 5 มีความเห็นตรงกันแต่ส่วนใหญ่เป็นความคิดเห็นของผู้ให้สัมภาษณ์หมู่ที่ 5 พบว่าผลผลิตทางการเกษตรออกปลูกผิดฤดู ลูกเล็ก ผักเน่าเมื่อถูกฝน สับปะรดออกผลผิดปกติไม่แน่ใจว่าเกิดจากสาเหตุใด เนื่องจากไม่มีการพิสูจน์ แต่ผู้ที่มีอาชีพเก็บผักและหาของป่ามาขายมานานหลายสิบปี อยู่หมู่ 1 มีความเห็นว่าการที่ผักงอกที่ผักงอและยอดดำไม่น่าจะมีสาเหตุจากโรงงานปูนฯ เป็นเรื่องปกติที่ผักหวานเมื่อถูกฝน เคยค้ำน้ำจากลำห้วยกลางป่าก็ไม่มีการเจ็บป่วย ส่วนผู้ที่มีอาชีพหาปลาในเขื่อนกั้นลุ่มระบุว่าหาปลาลำบาก บางจุดไม่มีปลาน้ำเป็นฝูงไม่เหมือนในอดีตที่ผ่านมา มีตะกอนเหนียว อยู่ใต้น้ำติดกับอุปกรณ์หาปลาทำให้นัก

ผลกระทบทางสุขภาพด้านร่างกาย พบว่าประชาชนส่วนใหญ่ยังไม่ได้รับผลกระทบทางสุขภาพกายที่ชัดเจนมีเจ็บป่วยบ้าง เช่น แพ้อากาศ โรคผิวหนังจะพบชัดเจนในกลุ่มคนที่ทำงานในโรงงานคือโรคทางเดินหายใจ โรคผิวหนัง แต่มีคนทำงานในโรงงานไม่มากนัก

ผลกระทบทางสุขภาพด้านจิตใจ ผู้ให้สัมภาษณ์หมู่ 1 ที่อยู่ใกล้โรงงานปูนฯ ส่วนใหญ่ระบุว่า พอใจที่มีงานทำ บางคนบอกว่าได้ทำงานที่โรงงานปูนฯน้อย แต่ยังไม่เกิดประโยชน์ในหมู่บ้านที่ดีพอควรให้มีสวนสาธารณะ และส่งเสริมการลงทุนในหมู่บ้านส่วนหมู่ 5 อยู่ใกล้โรงงานปูนฯระบุว่าไม่พอใจมีเสียงดังจากระเบิด ปล่อบสารพิษลงในแม่น้ำ แต่ทั้งหมู่ 1 และหมู่ 5 บอกว่าขอสนับสนุนวัสดุก่อสร้างยาก ปูนซีเมนต์ราคาแพง ไม่มีความเชื่อมั่นในการควบคุมมลพิษของโรงงานปูนซีเมนต์อาจมีการรั่วไหลเนื่องจากเป็นโรงงานขนาดใหญ่มักมีสารพิษออกมา แต่มีบางคนบอกว่าไม่น่าจะมีสารพิษเพราะมีระบบการควบคุมที่ดี ทั้ง 2 หมู่บอกว่าไม่มีความวิตกกังวลเกี่ยวกับมลพิษเพราะยังไม่มีเหตุการณ์เกิดขึ้นถ้ามีคิดว่าไม่รุนแรงเหมือนแม่เกาะ สิ่งที่รบกวนชาวบ้านทุกคนระบุว่าไม่มีสิ่งที่รบกวน มีหมู่บ้านสำเภาทองที่พบว่ามีฝุ่น กลิ่นและเสียงระเบิดในตอนเย็น การปรับตัวเมื่อมีการเปลี่ยนแปลงสิ่งแวดล้อมในหมู่บ้านทุกคนบอกว่าไม่มีการเปลี่ยนแปลงของสิ่งแวดล้อมที่ทำให้ต้องมีการปรับตัว แต่มีคนงาน(จำนวนน้อย)ตื่นเช้าและบางคนทำงานในตอน กลางคืน ผู้ที่มีอาชีพหาปลาได้ปลาน้อยลงและไม่สบายใจเล็กน้อย

ผลกระทบทางสุขภาพด้านสังคม ความสัมพันธ์ระหว่างโรงงานปูนซีเมนต์และประชาชนบ้านสาหมู่ 1 เกิดครั้งระบุว่าความสัมพันธ์อยู่ในระดับที่ดีแต่หมู่ 5 ส่วนใหญ่มีความรู้สึกตรงกันข้ามว่าไม่ถึงระดับดี หมู่ 1 มีการพึ่งพาอาศัยที่ดีต่อกันของโรงงานและหมู่บ้าน แต่หมู่ 5 ส่วนใหญ่มีความรู้สึกตรงกันข้ามว่าการพึ่งพาอาศัยส่วนใหญ่อยู่ในระดับที่ไม่ดี เช่น เรื่องการไม่สนับสนุนปูนซีเมนต์ การจ้างงานส่วนใหญ่เห็นว่าการจ้างงานถูกต้องตามกฎหมายในเรื่องค่าจ้างแรงงานขั้นต่ำ ระยะเวลารายได้ดี แต่สำหรับคนในหมู่บ้านไปสมัครงานไม่ได้ใช้วุฒิทางการศึกษาและจะเป็นชาวบ้านอำเภอแจ้ห่มแต่ก็ไม่มากนัก ส่วนการเปลี่ยนแปลงทางสังคมและ

ถึงแวดล้อมส่วนใหญ่ ทั้ง 2 หมู่ระบุว่าไม่มีการเปลี่ยนแปลงไปจากเดิมยังมีลักษณะสังคมชนบทที่พึ่งพาอาศัยกัน ส่วนใหญ่มีอาชีพเกษตรกรรม มีอาชีพประมงเป็นอาชีพเสริมมีรายได้มากกว่าค่าจ้างแรงงานขั้นต่ำ มีการเปลี่ยนแปลงในระดับครอบครัวเล็กน้อยทั้งด้านบวกและลบ และได้รับการสนับสนุนอุปกรณ์ กำจัดขยะในหมู่บ้านจากโรงงานฯแต่ไม่ได้ใช้ประโยชน์มากนักเนื่องจากหมู่บ้านไม่มีบริการจัดการขยะที่มีอยู่ในดังตามที่สาธารณะ ปัจจุบันโรงงานได้มีการรณรงค์กำจัดขยะรีไซเคิลและรับซื้อขยะ โรงงานปูนซีเมนต์บ้านสามมีการอนุรักษ์ป่าไม้ที่อยู่รอบๆ โรงงานฯ แต่มีการระบุว่าเกิดความเสียหายกับทรัพยากรธรรมชาติ เช่น ป่าไม้ สัตว์ป่า และแม่น้ำ ส่วน

ผลกระทบทางสุขภาพด้านจิตวิญญาณ ในส่วนของผลกระทบทางสุขภาพด้านจิตวิญญาณนั้น ผู้ให้สัมภาษณ์ทั้งหมู่บ้านใกล้เคียง และไกลโรงงานปูนซีเมนต์ ส่วนใหญ่บอกว่าโรงงานปูนซีเมนต์มีความเอื้ออาทร มาร่วมงานประเพณีของหมู่บ้านดี มีบริจาคสิ่งของบ้างแต่ความเป็นอยู่ของชาวบ้าน โรงงานปูนซีเมนต์ไม่มีการดำเนินการเกี่ยวกับความเป็นอยู่ของชาวบ้านแต่จะมีการดูแลประชาชนบางกลุ่ม เช่น ผู้สูงอายุ และเด็กบ้างในช่วงเทศกาลปีใหม่ การให้การยอมรับนับถือและคำนึงถึงศักดิ์ศรีคนในหมู่บ้านในกรณีที่จะดำเนินกิจกรรมต่างๆ ที่เป็นอันตรายต่อสุขภาพของประชาชน โรงงานปูนซีเมนต์ไม่เคยแจ้งหรือให้ข้อมูลแก่ประชาชน

สรุปผลการเสวนากลุ่มผู้มีส่วนได้ส่วนเสีย เพื่อแสดงความคิดเห็นต่อผลกระทบทางสุขภาพจากการตั้งโรงงานปูนซีเมนต์บ้านสา ในช่วงตั้งแต่ปลายปี 2539 ที่ผ่านมานั้น มีทั้งผลกระทบต่อสุขภาพในเชิงบวกและลบ โดยกลุ่มผู้เข้าร่วมเสวนาส่วนใหญ่เห็นด้วยทั้งผลกระทบที่นำเสนอในส่วนการส่งเสริมสุขภาพจะต้องมีการปรับปรุงแก้ไข และมีการทำความเข้าใจกันทั้งฝ่ายประชาชน และโรงงานปูนซีเมนต์และจะต้องมีการติดตามผลกระทบที่เกิดขึ้นร่วมกัน สำหรับตัวแทนโรงงานปูนซีเมนต์จะนำข้อมูลที่ได้ไปเสนอผู้บริหารในระดับสูง ส่วนของประชาชนในแต่ละหมู่บ้านก็เน้นให้มีชุมชนที่เข้มแข็งโดยมีหน่วยงานที่เกี่ยวข้อง เช่น สาธารณสุข และอบต.เป็นแกนหลักที่สำคัญ และมีการตรวจสอบร่วมกันกับทางโรงงานปูนซีเมนต์ต่อไป