

บทที่ 2

เอกสารและงานวิจัยที่เกี่ยวข้อง

การศึกษาครั้งนี้ เป็นการศึกษาปัจจัยที่มีผลต่อการปฏิบัติหน้าที่ขององค์กรปกครองส่วนท้องถิ่นในการเฝ้าระวังและควบคุมโรคไข้หวัดนกในจังหวัดกาญจนบุรีและจังหวัดสุพรรณบุรี เพื่อประโยชน์ต่อการพัฒนางานการป้องกันและควบคุมโรคไข้หวัดนก และสนับสนุนการดำเนินงานองค์กรปกครองส่วนท้องถิ่นให้มีความเหมาะสมมากยิ่งขึ้น ซึ่งผู้วิจัยได้ศึกษาค้นคว้าเอกสารวรรณกรรมและงานวิจัยที่เกี่ยวข้องเพิ่มเติมเพื่อเป็นแนวคิดและหลักการดังนี้ คือ

1. ความรู้เรื่องโรคไข้หวัดนก
2. หลักการปกครองส่วนท้องถิ่น
3. อำนาจหน้าที่ขององค์กรปกครองส่วนท้องถิ่นในการป้องกันและควบคุมโรค
4. ข้อมูลทั่วไปของจังหวัดกาญจนบุรีและจังหวัดสุพรรณบุรี
5. แนวคิด ทฤษฎีบทบาทและ การปฏิบัติหน้าที่ แนวคิดเกี่ยวกับทัศนคติ
6. งานวิจัยที่เกี่ยวข้อง

1. ความรู้เรื่องโรคไข้หวัดนก

โรคไข้หวัดนกเป็นโรคติดเชื้อไวรัสที่เกิดในสัตว์ปีก โรคนี้ได้มีการบันทึกไว้ครั้งแรกตั้งแต่ปี พ.ศ. 2544 ต่อมาในปี พ.ศ. 2498 ได้มีการพบว่าเชื้อที่เป็นสาเหตุของโรค (ในยุคนั้นเรียกว่าโรค fowl plaque) ได้แก่สายพันธุ์จำเพาะของเชื้อไวรัสไข้หวัดใหญ่จากนั้นเป็นต้นมา โรคไข้หวัดนกได้มีการระบาดเป็นวงกว้างขึ้นในสัตว์ปีกโดยสัตว์ป่วยอาจมีอาการน้อยมากจนกระทั่งรุนแรงจนสัตว์เสียชีวิต (สำนักกระบวนวิชา กรมควบคุมโรค กระทรวงสาธารณสุข, 2550)

1.1 เชื้อก่อโรค (กรมปศุสัตว์ กระทรวงเกษตรและสหกรณ์, 2548)

ไข้หวัดนกเกิดจากเชื้อไวรัสไข้หวัดใหญ่ ชนิด A ซึ่งจัดอยู่ในตระกูล Orthomyxoviridae โดยเชื้อชนิดนี้เป็น RNA ไวรัส ชนิดที่มีเปลือกหุ้ม โดยมีโปรตีนแอนติเจนที่ผิว ที่สำคัญได้แก่ Haemagglutinin (H) มี 15 ชนิด และ neuraminidase (N) มี 9 ชนิด ซึ่งสายพันธุ์ต่างๆ ของเชื้อจะถูกเรียกแตกต่างกันไปตามชนิดแอนติเจนนี้ เช่น สายพันธุ์ H7N2 จะมี H ชนิดที่ 7 และ N ชนิดที่ 2 ในทำนองเดียวกับสายพันธุ์ H5N1 จะมี H ชนิดที่ 5 และ N ชนิดที่ 1 ทุกสายพันธุ์จะติดต่อกันได้ในนก

อย่างไรก็ตาม สายพันธุ์ที่ติดต่อกันได้ในคน ได้แก่ สายพันธุ์ที่ประกอบด้วยแอนติเจน H1, H2, H3 และ N1, N2 โดยเชื้อไวรัสที่ก่อโรคในสัตว์ปีกนี้มีทั้งสายพันธุ์ชนิดที่ทำให้เกิดพยาธิสภาพ รุนแรง (Highly pathogenic avian influenza : HPAI) การระบาดในอิตาลีที่สัตว์ปีกมีอาการรุนแรง และเสียชีวิต ชนิดอาการที่ไม่รุนแรงหรือไม่แสดงอาการ (Low pathogenic avian influenza : LPAI) การระบาดในอิตาลีที่สัตว์ปีกมีอาการรุนแรงมักเกิดจากสายพันธุ์ H5 และ H7 แต่อย่างไรก็ตามมิใช่เชื้อที่มีแอนติเจน H5 หรือ H7 ทุกตัวที่เป็น HPAI

1.2 แหล่งโรคในสัตว์และสิ่งแวดล้อม

สัตว์ปีกทุกชนิดมีความไวต่อเชื้อไวรัสไข้หวัดนกซึ่งจะป่วยหรือตาย แตกเป็ดน้ำ นกอพยพ รวมทั้งนกชายทะเล นกนางนวล ห่าน นกป่า และเป็ดป่าสามารถแพร่เชื้อไวรัสชนิดนี้ได้โดยไม่แสดงอาการป่วยซึ่งถือว่าเป็นสัตว์ปีกที่เป็นแหล่งโรคที่สำคัญ ไวรัสอาจจะอยู่ในสิ่งแวดล้อมได้ไม่กี่ชั่วโมงหรือนานถึง 105 วัน ขึ้นกับสภาพแวดล้อม เชื้อจะอยู่ได้นานในที่ที่มีอุณหภูมิต่ำและความชื้นสูง ดังนั้น วัสดุอุปกรณ์ต่างๆ รวมทั้งคน และสัตว์ เช่น นกป่า หนู แมลง นกกระจอก จึงเป็นปัจจัยในการกระจายโรค สำหรับประเทศไทยมีข้อมูลจากการศึกษาของคณะสัตวแพทยศาสตร์ มหาวิทยาลัยเกษตรศาสตร์ พบว่าเชื้อไข้หวัดนก (H5N1) สามารถอยู่ในมูลไก่สดในอุณหภูมิระหว่าง 25-33 องศาเซลเซียส ในร่มไม่สัมผัสแสงแดดโดยตรง ได้นานประมาณ 4 วัน แต่จะอยู่กลางแสงแดดที่มีอุณหภูมิระหว่าง 25-33 องศาเซลเซียส ได้ไม่เกินครึ่งชั่วโมง

1.3 วิธีการติดต่อระหว่างสัตว์

การติดต่อของโรคไข้หวัดนกในสัตว์ปีกเกิดจากการสัมผัสมูลสัตว์โดยตรง ซึ่งเป็นวิธีติดต่อที่สำคัญระหว่างนกด้วยกัน นกป่าจะเป็นตัวนำเชื้อไวรัสไข้หวัดนกไปยังสัตว์ปีกที่เลี้ยงในโรงเรือนปิด โดยผ่านการปนเปื้อนของมูลสัตว์

การติดต่อเชื้อโดยตรงการสัมผัสกับสิ่งปนเปื้อนเชื้อโรค (Mechanical transmission)

มูลของนกเป็นแหล่งของเชื้อไวรัสที่สำคัญ โดยพบว่าการจับเชื้อไวรัสทางมูลเป็นเวลา 7-14 วัน หลังจากการติดเชื้อ โดยพบไวรัสในวัสดุรองมูลสัตว์ได้ในระยะเวลาจนถึง 4 สัปดาห์หลังการปนเปื้อนเชื้อ การติดเชื้อจากการหายใจเอาเชื้อที่มีอยู่ในสิ่งแวดล้อมของสัตว์ที่ป่วยก็พบที่เกิดขึ้นได้

นอกจากนี้ยังพบว่า สามารถพบเชื้อไวรัสไข้หวัดนกได้ในเปลือกไข่ชั้นในและชั้นนอก อย่างไรก็ตามยังไม่มีรายงานการติดต่อจากแม่ไก่ผ่านไปยังลูกไก่ทางไข่ (Vertical transmission) ส่วนการติดต่อผ่านไข่ที่ปนเปื้อนเชื้อไปยังฟาร์มอื่นนั้น มักจะเกิดการปนเปื้อนเชื้อที่เปลือกไข่ หรือ ไข่ ซึ่งจัดเป็นการติดต่อที่สำคัญวิธีหนึ่ง

1.4 ระยะฟักตัวและอาการในสัตว์

ระยะฟักตัวสั้น อาจจะสั้นเพียงไม่กี่ชั่วโมงหรือยาว ถึง 3 วัน อาการและอาการแสดงนั้นมีความผันแปรตั้งแต่ระดับที่ไม่รุนแรงไปจนถึงขั้นเสียชีวิต ขึ้นอยู่กับชนิดของเชื้อไวรัสและสัตว์ที่ได้รับเชื้อ สัตว์ที่ติดเชื้ออาจจะไม่แสดงอาการป่วย ส่วนในสัตว์ป่วยอาจจะแสดงอาการดังนี้ ซุบซอม ไม่กินอาหาร ขนยุ่ง ขนร่วง ซึม ปริมาณไขลดลง ไอ จาม หายใจลำบาก หน้าบวม หงอนและเหนียงมีสีคล้ำ มีอาการทางประสาท ท้องเสีย สัตว์บางตัวอาจจะตายกระทันหันโดยไม่มีอาการแสดงชัดเจน เมื่อเกิดการระบาดของไข้หวัดนกสายพันธุ์ H5N1 ซึ่งมีความรุนแรงสูง (HPAI) อัตราป่วยตายในสัตว์ที่เลี้ยงไว้อาจสูงถึงร้อยละ 100 แต่ไวรัสชนิดนี้อาจทำให้สัตว์ชนิดอื่นๆ ป่วยตายด้วย เช่น เป็ด นกกระทา ไก่วง ฯลฯ

1.5 วิธีติดต่อระหว่างสัตว์สู่คน / คนสู่คน

1. มีการรายงานว่าคนติดเชื้อและป่วยจากเชื้อไวรัสไข้หวัดนกสายพันธุ์ H7N7, H9N2 และ H5N1 ซึ่งคนสามารถติดเชื้อจากสัตว์ได้โดยการสัมผัสกับสัตว์ที่ป่วยโดยตรง และโดยทางอ้อมจากการสัมผัสกับสิ่งคัดหลั่งจากสัตว์ที่เป็นโรค เช่น มูล น้ำมูก น้ำตา และน้ำลายของสัตว์ป่วย
2. การติดต่อจากคนสู่คนเป็นไปได้ยาก แต่อย่างไรก็ตามจากรายงานการศึกษาการระบาดเกิดระบาดในต่างประเทศและในประเทศไทย มีกรณีที่น่าจะติดต่อจากคนสู่คน ซึ่งการติดต่อจากคนสู่คนนั้น เกิดจากการสัมผัสอย่างใกล้ชิดโดยไม่มีเครื่องป้องกันการติดเชื้อ (personal protective equipment) ดังเช่น กรณีญาติและบุคลากรทางการแพทย์ที่อาจติดเชื้อไวรัสไข้หวัดนกสายพันธุ์ H5N1 จากการดูแลผู้ป่วยอย่างใกล้ชิด (Ungchusak K, et al., 2005)

1.6 ระยะฟักตัวและอาการในคน

1. ระยะฟักตัวของเชื้อไข้หวัดนกในคน 2-8 วัน เฉลี่ย 4 วัน (คารินทร์ และคณะ, 2547) การระบาดปัจจุบันทั้งในต่างประเทศและประเทศไทยมีข้อมูลว่าในรายที่อาจจะติดต่อจากคนสู่คนมีระยะฟักตัวที่มีแนวโน้มว่ายาวขึ้น คือ 8-17 วัน แต่อย่างไรก็ตามยังไม่มีการยืนยัน เนื่องจากประวัติการสัมผัสสัตว์และสิ่งแวดล้อมไม่ชัดเจน
2. อาการในคนของโรคไข้หวัดนก อาจมีอาการทางระบบทางเดินหายใจแบบเฉียบพลัน มีไข้สูง หนาวสั่น ปวดศีรษะ ปวดเมื่อยกล้ามเนื้อ อ่อนเพลีย มีน้ำมูก ไอ และเจ็บคอ บางครั้งพบว่ามีอาการตาแดง อาจมีอาการแทรกซ้อนที่รุนแรงถึงปอดบวมและระบบหายใจล้มเหลว (Acute Respiratory Distress Syndrome) ได้ โดยเฉพาะในเด็กและผู้สูงอายุ อัตราป่วยตายในประเทศไทยในการระบาดเมื่อปี 2547 สูง ถึงร้อยละ 70

1.7 ปัจจัยเสี่ยงในสัตว์

โรคไข้หวัดนกสายพันธุ์ต่างๆ มีการระบาดในนกป่า เป็ด นกเป็ดน้ำ นกน้ำ ซึ่งเป็นแหล่งของเชื้อไวรัสไข้หวัดนกที่มีความสำคัญอย่างยิ่งนอกจากนี้ไก่วงยังเป็นแหล่งกักกันโรคที่ก่อให้เกิดปัญหาโรคไข้หวัดนกได้ ไก่ที่ไม่มีภูมิคุ้มกันที่มีโอกาสสัมผัสกับนกน้ำมีความเสี่ยงสูง อาจมีปัจจัยต่างๆ ที่ส่งผลให้มีการระบาดแต่ละพื้นที่ ซึ่งควรจะศึกษาค้นคว้าให้ทราบชัดเจนเพื่อใช้ในการป้องกันโรคต่อไป

1.8 ปัจจัยเสี่ยงในคน

การศึกษาเชิงวิเคราะห์ในประเทศไทย พบว่าปัจจัยเสี่ยงต่อการป่วยด้วยโรคไข้หวัดนกสายพันธุ์ H5N1 ในคนได้แก่ การสัมผัสสัตว์ปีกที่ตายผิดปกติโดยตรง การอาศัยอยู่ในหมู่บ้านที่มีการป่วยตายผิดปกติของสัตว์ปีกรอบๆ บ้าน และการมีกิจกรรมที่เกี่ยวข้องหรือสัมผัสกับสัตว์ปีก (ดารินทร์ และคณะ, 2547) จากการสอบสวนโรคของสำนักระบาดวิทยาจากผู้ป่วยไข้หวัดนกทั้งหมด 19 ราย พบว่าผู้ป่วยโรคไข้หวัดนก จำนวน 6 ราย ไม่มีประวัติสัมผัสโดยตรงกับสัตว์ปีก แต่อาศัยอยู่ในหมู่บ้านที่มีการป่วยตายผิดปกติ และอีก 2 ราย มีประวัติสัมผัสกับผู้ป่วยไข้หวัดนก ซึ่งปัจจัยเสี่ยงในคนก็ยังคงต้องศึกษาในรายละเอียดเช่นกัน

โดยสรุปแล้วความรู้เรื่องโรคไข้หวัดนกประกอบด้วยความรู้ด้านสาเหตุการเกิดโรค อาการและการติดต่อ ปัจจัยเสี่ยงของการเกิดโรคทั้งในสัตว์ปีกและคน สำหรับการปฏิบัติงานเฝ้าระวังป้องกันควบคุมโรคไข้หวัดนกของอาสาสมัครสาธารณสุข ผู้วิจัยเห็นว่า อสม. จำเป็นต้องมีความรู้ความเข้าใจที่ถูกต้อง ที่จะสามารถถ่ายทอดความรู้ให้แก่ประชาชนในพื้นที่รับผิดชอบ เพื่อให้ได้รับข้อมูลข่าวสารด้านความรู้ เกิดความตระหนักเกี่ยวกับอันตรายของโรคไข้หวัดนก ตลอดจนมีพฤติกรรมสุขภาพที่ถูกต้องและให้ความร่วมมือกับหน่วยงานราชการในการป้องกันและควบคุมโรคไข้หวัดนก.

2. หลักการปกครองส่วนท้องถิ่น

การปกครองส่วนท้องถิ่น เป็นรูปแบบการปกครองที่เกิดขึ้นจากหลักการกระจายอำนาจปกครองตามพื้นที่โดยท้องถิ่นจะจัดตั้งองค์กรปกครองขึ้นมาได้แก่ องค์การปกครองส่วนท้องถิ่น เพื่อจัดทำบริการสาธารณะบางอย่างตามกฎหมายกำหนดให้เป็นไปตามความต้องการของประชาชนในท้องถิ่น โดยการดำเนินการดังกล่าวอยู่ภายใต้การกำกับดูแลของส่วนกลาง เนื่องจากองค์กรปกครองส่วนท้องถิ่น เกิดขึ้นจากการกระจายอำนาจทางปกครอง ความเป็นอิสระ (Autonomy) ของท้องถิ่นจึงอยู่ในรูปของการมีอำนาจสั่งการและดำเนินกิจการต่าง ๆ ตามที่กฎหมายกำหนดได้ด้วย

ตัวเอง โดยไม่ต้องรับคำสั่งจากส่วนกลาง ส่วนกลางมีอำนาจเพียงกำกับดูแลให้การดำเนินการของท้องถิ่นดำเนินไปภายในกรอบของกฎหมายเท่านั้น (อ้างในสมคิด เลิศไพฑูรย์, 2547)

ราชการบริหารส่วนท้องถิ่น เป็นรูปแบบการปกครองตามหลักการกระจายอำนาจโดยรัฐบาลกลาง กระจายอำนาจให้องค์กรปกครองส่วนท้องถิ่น โดยมีผู้บริหารมาจากการเลือกตั้งของประชาชนในพื้นที่ ดำเนินการบริหารพัฒนาท้องถิ่นภายใต้การกำกับดูแลของรัฐบาลผ่านทางจังหวัดและอำเภอ เพื่อ

1. แบ่งเบาภาระของรัฐบาล เพื่อให้เกิดความทั่วถึงในการให้บริการและแก้ไขปัญหาหรือสนองความต้องการของประชาชน
2. เป็นการตอบสนองความต้องการของประชาชนในท้องถิ่นอย่างแท้จริง และรวดเร็ว เพราะความต้องการของประชาชนในแต่ละท้องถิ่น ย่อมมีความแตกต่างกัน การรอรับบริการจากรัฐบาลแต่อย่างเดียว อาจไม่เป็นไปตามความต้องการที่แท้จริง และล่าช้า
3. ช่วยเหลือรัฐบาลในการประหยัดงบประมาณ หรือเป็นการลดค่าใช้จ่ายของรัฐบาล เพราะกิจการส่วนใหญ่ที่รับมอบจากรัฐบาล ท้องถิ่นสามารถดำเนินการได้โดยรายได้ของตนเองซึ่งมาจากข้อกำหนดของกฎหมาย
4. ทำให้ประชาชนมีความรู้ ความเข้าใจในหลักการ และรูปแบบของการปกครองระบอบประชาธิปไตยในเบื้องต้น เพราะเปิดโอกาสให้ประชาชนมีส่วนร่วมในการปกครอง ไม่ว่าจะโดยการเลือกตั้ง การสมัครรับเลือกตั้ง หรือการตรวจสอบกำกับดูแลการปฏิบัติหน้าที่ของสภาท้องถิ่น หรือคณะผู้บริหารท้องถิ่น ซึ่งจะมีผลให้ประชาชนมีความรู้ความเข้าใจในรูปแบบการปกครองในระดับประเทศ

การจัดตั้งองค์กรปกครองส่วนท้องถิ่น มีองค์ประกอบที่สำคัญคือ

1. เป็นองค์กรนิติบุคคล ซึ่งจัดตั้งขึ้นโดยผลแห่งกฎหมาย มีพื้นที่ และขอบเขตการปกครองที่แน่นอน ตลอดจนมีอำนาจในการดำเนินนโยบาย และออกกฎหมายข้อบังคับ เพื่อให้มีการปฏิบัติตามนโยบายนั้น
2. สมาชิกสภาหรือ คณะผู้บริหารต้องมาจากการเลือกตั้งของประชาชนในท้องถิ่นตามหลักการมีส่วนร่วม ของประชาชนในการปกครองตนเอง
3. มีการกระจายอำนาจหน้าที่ในการดำเนินการให้กับองค์กรปกครองส่วนท้องถิ่น และมีรายได้ของตนเองเพียงพอที่จะบริหารงานพัฒนาท้องถิ่นได้
4. มีอิสระในการปกครองตนเอง สามารถใช้ดุลยพินิจในการปฏิบัติงานภายใต้ขอบเขตของกฎหมาย แต่ยังอยู่ในการควบคุมกำกับดูแลของรัฐ เพื่อประโยชน์ในด้านความมั่นคงของรัฐ และประชาชนโดยส่วนร่วม (สมบูรณ์ สุขสำราญ, 2544 :2)

ประเภทขององค์กรปกครองส่วนท้องถิ่น

องค์กรปกครองส่วนท้องถิ่นของประเทศไทยในปัจจุบันแบ่งออกเป็น 4 รูปแบบ ได้แก่

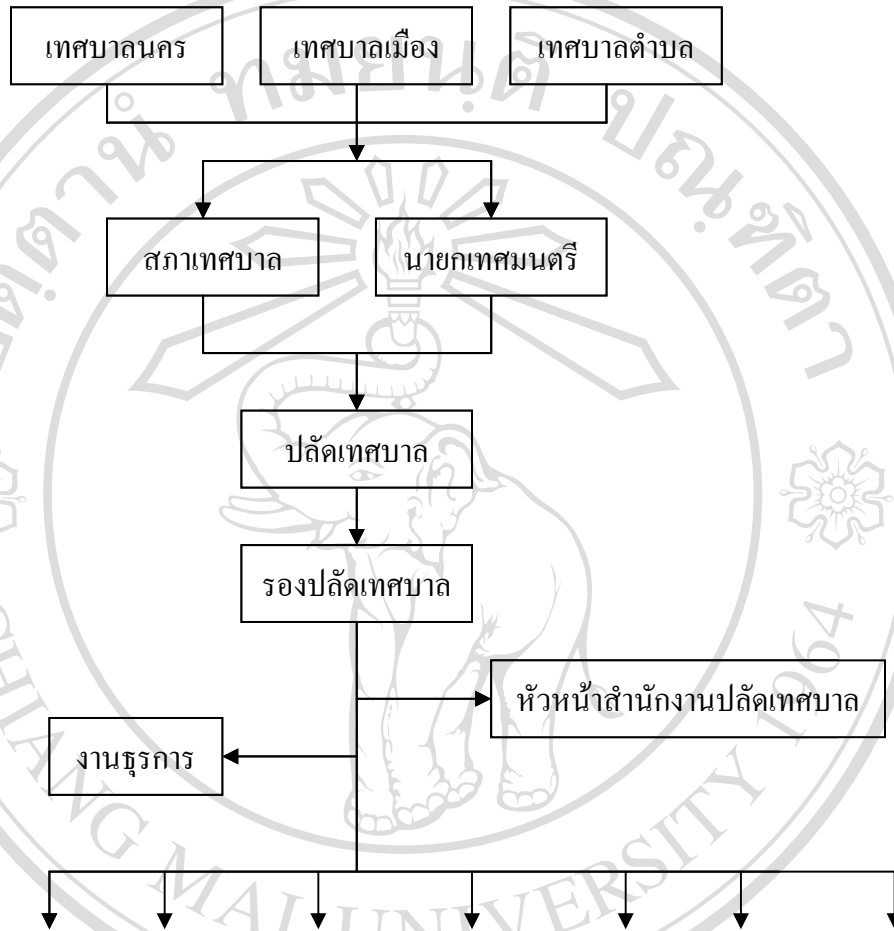
1. องค์การบริหารส่วนจังหวัด
 2. เทศบาล (เทศบาลนคร เทศบาลเมือง เทศบาลตำบล)
 3. องค์การบริหารส่วนตำบล
 4. การปกครองท้องถิ่น รูปแบบพิเศษ 2 ประเภท คือ เมืองพัทยา และ กรุงเทพมหานคร
- ในส่วนของการศึกษาครั้งนี้ขอกล่าวถึงเฉพาะ องค์กรปกครองส่วนท้องถิ่น 2 รูปแบบเท่านั้น คือ เทศบาล (เทศบาลเมือง เทศบาลตำบล) และองค์การบริหารส่วนตำบล ดังนี้

1. เทศบาล

เทศบาลเป็นรูปแบบการปกครองส่วนท้องถิ่นที่จัดตั้งขึ้นตามพระราชบัญญัติเทศบาล พ.ศ. 2496 ซึ่งกำหนดให้การจัดตั้งเทศบาลกระทำได้เมื่อท้องถิ่นนั้นมีสภาพอันสมควรดังที่บัญญัติไว้ในมาตรา 7วรรคที่หนึ่งว่า เมื่อท้องถิ่นใดมีสภาพอันสมควรยกฐานะเป็นเทศบาลให้จัดตั้งท้องถิ่นนั้น ๆ เป็นเทศบาลตำบล เทศบาลเมือง หรือเทศบาลนครตามพระราชบัญญัติฉบับนี้ ทั้งนี้ การจัดตั้งเทศบาลต้องตราเป็นประกาศกระทรวงมหาดไทย ซึ่งจะต้องระบุชื่อและเขตของเทศบาลไว้ด้วย รวมตลอดถึงการเปลี่ยนชื่อเทศบาลหรือการเปลี่ยนแปลงเขตเทศบาลให้กระทำได้โดยตราเป็นประกาศกระทรวงมหาดไทย (อ้างในสมคิด เลิศไพฑูรย์, 2547)

เพื่อให้การปฏิบัติงานของเทศบาลเหมาะสมและสอดคล้องกับรูปแบบการบริหารงาน ในปี พ.ศ. 2546 ได้มีการประกาศใช้พระราชบัญญัติเทศบาล (ฉบับที่ 12) พ.ศ. 2546 มีสาระสำคัญคือ เปลี่ยนแปลงรูปแบบการบริหารเทศบาลจากเดิมที่กำหนดให้มี 2 รูปแบบคือ รูปแบบคณะเทศมนตรีและรูปแบบนายกเทศมนตรีเป็นการบริหารเทศบาลเพียงรูปแบบเดียวโดยนายกเทศมนตรีที่มาจากการเลือกตั้งโดยประชาชน ทั้งนี้เพื่อให้สอดคล้องกับพระราชบัญญัติการเลือกตั้งสมาชิกสภาท้องถิ่นหรือผู้บริหารท้องถิ่น พ.ศ. 2545 และเพื่อให้การบริหารเทศบาลเป็นแบบเดียวกันทั่วประเทศ

โครงสร้างของเทศบาล (สถาบันวิจัยและพัฒนา มหาวิทยาลัยรามคำแหง, 2547)



- งานการ
- งานควบคุม
- งานพัฒนา
- งานทะเบียน
- งานป้องกัน
- งานรักษา
- งานออกแบบ
- เจ้าหน้าที่
- เทศพาณิชย์
- และส่งเสริม
- ราชการ
- และบรรเทา
- ความสงบ
- และก่อสร้าง
- การท่องเที่ยว
- สาธารณภัย
- เรียบร้อย

ภาพประกอบ 1 โครงสร้างเทศบาลเมือง

โครงสร้างของเทศบาลตามพระราชบัญญัติเทศบาล พ.ศ. 2496 ฉบับแก้ไขเพิ่มเติม (ฉบับที่ 12) มี 2 ส่วน เป็นดังนี้

1. สภาเทศบาล ประกอบด้วยสมาชิกสภาเทศบาล ประธานสภาเทศบาลและรองประธานสภาเทศบาลเลือกมาจาก สมาชิกสภาเทศบาลตามมติของสภาเทศบาล มีหน้าที่ออกเทศบัญญัติใช้ในเขตเทศบาล และควบคุมการบริหารงานของนายกเทศมนตรี

2. นายกเทศมนตรี มาจากการเลือกตั้งโดยตรงของประชาชน และนายกเทศมนตรีแต่งตั้งรองนายกเทศมนตรี ที่ปรึกษานายกเทศมนตรีและเลขานุการ ตามเกณฑ์ที่กำหนด และมีหน้าที่กำหนดนโยบายโดยไม่ขัดต่อกฎหมาย และรับผิดชอบในการบริหารราชการของเทศบาลให้เป็นไปตามกฎหมาย ระเบียบข้อบังคับเทศบัญญัติและนโยบาย ปฏิบัติหน้าที่อื่นตามที่กฎหมายบัญญัติไว้ในพระราชบัญญัติและกฎหมายอื่น ๆ เพื่อประโยชน์ในการบริหารงานของเทศบาลได้มีการแบ่งประเภทของเทศบาลโดยอาศัยหลักเกณฑ์ในการพิจารณา 2 ประการ คือ ประการแรก การจัดแบ่งประเภทของเทศบาลตามกฎหมาย และประการที่สอง การจัดแบ่งประเภทของเทศบาลของกระทรวงมหาดไทย

1. การจัดแบ่งประเภทของเทศบาลตามกฎหมาย

ความในมาตรา 7 วรรคหนึ่งแห่งพระราชบัญญัติเทศบาล พ.ศ. 2496 (อ้างในสมคิด เลิศไพฑูรย์, 2547) ได้กำหนดให้เทศบาลมี 3 ประเภท ได้แก่เทศบาลตำบล เทศบาลเมือง เทศบาลนคร สำหรับในการศึกษาครั้งนี้ขอกล่าวถึงเฉพาะ เทศบาลตำบล และเทศบาลเมือง เพียงเท่านั้น เทศบาลตำบล มาตรา 9 แห่งพระราชบัญญัติเทศบาล พ.ศ. 2496 กำหนดคุณสมบัติของท้องถิ่นที่จะจัดตั้งขึ้นเป็นเทศบาลตำบล ไว้ดังนี้ คือ

1. มีประชากรตั้งแต่ 7,000 คนขึ้นไป
2. มีความหนาแน่นของประชากรตั้งแต่ 1,500 คนต่อ 1 ตารางกิโลเมตร
3. มีรายได้เกินกว่า 5 ล้านบาทขึ้นไปโดยไม่รวมเงินอุดหนุน

เทศบาลเมือง มาตรา 10 แห่งพระราชบัญญัติเทศบาล พ.ศ. 2496 กำหนดให้ท้องถิ่นที่สามารถจัดตั้งเป็นเทศบาลเมือง ได้แก่ ท้องถิ่นที่มีลักษณะดังนี้คือ

1. ท้องถิ่นอันเป็นที่ตั้งศาลากลางจังหวัด หรือ
2. ท้องถิ่นที่มีประชากรตั้งแต่ 10,000 คนขึ้นไปและมีรายได้เพียงพอแก่การจะปฏิบัติ

หน้าที่อันต้องทำของเทศบาลเมืองตามกฎหมายว่าด้วยเทศบาล

2. การจัดแบ่งประเภทเทศบาลของกระทรวงมหาดไทย

แต่เดิมนั้นกระทรวงมหาดไทยได้จัดแบ่งเทศบาลออกเป็น 7 ชั้น คือ เทศบาลชั้นที่ 1-7 โดยหลักเกณฑ์ในการแบ่งประเภทจะคำนึงถึงปัจจัยต่าง ๆ ทั้งด้านการเมืองการปกครอง ด้านการบริหารจัดการ ด้านเศรษฐกิจ และด้านสังคม ซึ่งเทศบาลแต่ละชั้นมีหน้าที่ความรับผิดชอบในการจัดทำบริการสาธารณะแตกต่างกัน อันส่งผลให้การจัดโครงสร้างองค์กรและการบริหารงานบุคคลของเทศบาลแต่ละชั้นแตกต่างกันออกไปด้วย ในปัจจุบันได้มีการจัดแบ่งเทศบาลออกเป็นประเภทใหญ่ กลาง เล็ก โดยปรับให้เทศบาลชั้น 1 เป็นเทศบาลขนาดใหญ่ เทศบาลชั้น 2-6 เป็นเทศบาลขนาดกลางและเทศบาลชั้น 7 เป็นเทศบาลขนาดเล็ก โดยเทศบาลเมืองและเทศบาลนครจะเป็นเทศบาลขนาดใหญ่ แต่กรณีเทศบาลตำบลอาจเป็นเทศบาลขนาดใหญ่ กลางหรือเล็กก็ได้โดยกระทรวงมหาดไทยวางหลักเกณฑ์เพิ่มเติมว่าเทศบาลตำบลที่จะเป็นขนาดใหญ่ต้องมีรายได้ไม่ต่ำกว่า 100 ล้านบาท และผ่านเกณฑ์ชีวิต เทศบาลขนาดกลางมีรายได้ไม่ต่ำกว่า 20 ล้านบาท และผ่านเกณฑ์ชีวิตเช่นกัน ที่เหลือคือเทศบาลขนาดเล็ก แต่โดยที่ปัจจุบันกฎหมายกำหนดแผนและขั้นตอนการกระจายอำนาจให้แก่องค์กรปกครองส่วนท้องถิ่นได้แก้ไขให้เทศบาลทุกประเภทมีอำนาจหน้าที่อย่างเดียวกัน การแบ่งประเภทเทศบาลจึงเหลือแต่เพียงประโยชน์ในเรื่องการบริหารงานบุคคลเท่านั้น

อำนาจและหน้าที่ของเทศบาล

อำนาจหน้าที่ของเทศบาลสามารถจำแนกได้ 2 ประเภท คือ

1. อำนาจหน้าที่ตามกฎหมายเทศบาล

กฎหมายเทศบาลได้กำหนดอำนาจหน้าที่ของเทศบาลซึ่งจำแนกออกเป็น 2 ประเภทคือ

1. อำนาจหน้าที่ที่เทศบาลต้องจัดทำ

2. อำนาจหน้าที่ที่เทศบาลอาจจัดทำ

อำนาจหน้าที่ที่เทศบาลต้องจัดทำ โดยแยกออกเป็น 3 กลุ่มตามประเภทของเทศบาล ซึ่งเทศบาลแต่ละประเภทมีอำนาจหน้าที่แตกต่างกันดังที่ระบุไว้ในมาตรา 50 สำหรับอำนาจหน้าที่ของเทศบาลตำบล มาตรา 53 สำหรับอำนาจหน้าที่ของเทศบาลเมือง และมาตรา 56 สำหรับอำนาจหน้าที่ของเทศบาลนคร อันได้แก่งานดังต่อไปนี้

เทศบาลตำบล มีหน้าที่ต้องทำในเขตเทศบาลดังต่อไปนี้

(1) รักษาความสงบเรียบร้อยของประชาชน

(2) ให้มีและบำรุงทางบกและทางน้ำ

(3) รักษาความสะอาดของถนนหรือทางเดินและที่สาธารณะ รวมทั้งการกำจัดขยะมูลฝอยและสิ่งปฏิกูล

(4) ป้องกันและระงับโรคติดต่อ

(5) ให้มีเครื่องใช้ในการดับเพลิง

(6) ให้ราษฎรได้รับการศึกษาอบรม

(7) ส่งเสริมการพัฒนาสตรี เด็ก เยาวชน ผู้สูงอายุและผู้พิการ

(8) บำรุงศิลปะ จารีตประเพณี ภูมิปัญญาท้องถิ่น และวัฒนธรรมอันดีของท้องถิ่น

(9) ให้มีน้ำสะอาดหรือการประปา

(10) ให้มีโรงฆ่าสัตว์

(11) ให้มีและบำรุงสถานที่ทำการพิทักษ์และรักษาคนเจ็บไข้

(12) ให้มีและบำรุงทางระบายน้ำ

(13) ให้มีและบำรุงส้วมสาธารณะ

(14) ให้มีและบำรุงการไฟฟ้า หรือแสงสว่างโดยวิธีอื่น

(15) ให้มีการดำเนินกิจการโรงรับจำนำหรือสถานสินเชื่อท้องถิ่น

(16) ให้มีและบำรุงการสงเคราะห์มารดาและเด็ก

(17) กิจการอย่างอื่นซึ่งจำเป็นเพื่อการสาธารณสุข

(18) การควบคุมสุขลักษณะ และอนามัยในร้านจำหน่ายอาหาร โรงมหรสพ และสถาน

บริการอื่น

(19) จัดการเกี่ยวกับที่อยู่อาศัยและการปรับปรุงแหล่งเสื่อมโทรม

(20) จัดให้มีและควบคุมตลาด ท่าเทียบเรือ ท่าข้าม และที่จอดรถ

(21) การวางผังเมืองและการควบคุมการก่อสร้าง

(22) การส่งเสริมกิจการการท่องเที่ยว

(23) หน้าที่อื่นตามที่กฎหมายบัญญัติให้เป็นหน้าที่ของเทศบาล

อำนาจหน้าที่ที่เทศบาลอาจจัดทำ เป็นอำนาจหน้าที่ในการจัดทำบริหารสาธารณะซึ่งเทศบาลแห่งใดจะจัดทำหรือไม่ก็ได้ ทั้งนี้ย่อมขึ้นอยู่กับความพร้อมและความจำเป็นในเขตเทศบาลนั้นๆ อันได้แก่กิจการดังที่ระบุไว้ในมาตรา 51 สำหรับเทศบาลตำบล กิจการตามมาตรา 54 สำหรับเทศบาลเมือง และกิจการตามมาตรา 57 สำหรับเทศบาลนคร

(1) ให้มีน้ำสะอาดหรือการประปา

(2) ให้มีโรงฆ่าสัตว์

- (3) ให้มีตลาด ท่าเทียบเรือและท่าข้าม
- (4) ให้มีสุสานและฌาปนสถาน
- (5) บำรุงและส่งเสริมการทำมาหากินของราษฎร
- (6) ให้มีและบำรุงสถานที่ทำการพิทักษ์รักษาคนเจ็บไข้
- (7) ให้มีและบำรุงการไฟฟ้าหรือแสงสว่างโดยวิธีอื่น
- (8) ให้มีและบำรุงทางระบายน้ำ
- (9) ให้มีและบำรุงการสงเคราะห์มารดาและเด็ก
- (10) ให้มีและบำรุงโรงพยาบาล
- (11) ให้มีการสาธารณสุข
- (12) จัดทำกิจการซึ่งจำเป็นเพื่อการสาธารณสุข
- (13) จัดตั้งและบำรุงโรงเรียนอาชีวศึกษา
- (14) ให้มีและบำรุงสถานที่สำหรับการกีฬาและพลศึกษา
- (15) ให้มีและบำรุงสวนสาธารณะ สวนสัตว์และสถานที่พักผ่อนหย่อนใจ
- (16) ปรับปรุงแหล่งเสื่อมโทรม และรักษาความสะอาดเรียบร้อยของท้องถิ่น
- (17) เทศพาณิชย์

อำนาจหน้าที่ตามกฎหมายกำหนดแผนและขั้นตอนกระจายอำนาจ

พระราชบัญญัติกำหนดแผนและขั้นตอนกระจายอำนาจให้แก่องค์กรปกครองส่วนท้องถิ่น พ.ศ. 2542 ได้บัญญัติไว้ในมาตรา 16 (อ้างในทองอาน พาโทสง, 2549) ให้เทศบาลมีอำนาจหน้าที่นอกเหนือจากอำนาจหน้าที่ตามพระราชบัญญัติเทศบาล พ.ศ. 2496 ดังนี้คือ

- (1) การจัดทำแผนพัฒนาท้องถิ่นของตนเอง
- (2) การจัดให้มีและบำรุงรักษาทางบก ทางน้ำ และทางระบายน้ำ
- (3) การจัดให้มีและควบคุมตลาด ท่าเทียบเรือ ท่าข้าม และที่จอดรถ
- (4) การสาธารณสุขโรคและการก่อสร้างอื่น ๆ
- (5) การสาธารณสุข
- (6) การส่งเสริม การฝึก และประกอบอาชีพ
- (7) การพาณิชย์ และการส่งเสริมการลงทุน
- (8) การส่งเสริมการท่องเที่ยว
- (9) การจัดการศึกษา
- (10) การสังคมสงเคราะห์ และการพัฒนาคุณภาพชีวิตเด็ก สตรี คนชรา และผู้ด้อยโอกาส

(11) การบำรุงรักษาศิลปะ จารีตประเพณี ภูมิปัญญาท้องถิ่น และวัฒนธรรมอันดีของท้องถิ่น

(12) การปรับปรุงแหล่งชุมชนแออัดและการจัดการเกี่ยวกับที่อยู่อาศัย

(13) การจัดให้มีและบำรุงรักษาสถานที่พักผ่อนหย่อนใจ

(14) ส่งเสริมการกีฬา

(15) การส่งเสริมประชาธิปไตย ความเสมอภาค และสิทธิเสรีภาพของประชาชน

(16) ส่งเสริมการมีส่วนร่วมของราษฎรในการพัฒนาท้องถิ่น

(17) การรักษาความสะอาดและความเป็นระเบียบเรียบร้อยของบ้านเมือง

(18) การกำจัดมูลฝอย สิ่งปฏิกูล และน้ำเสีย

(19) การสาธารณสุข การอนามัยครอบครัว และการรักษาพยาบาล

(20) การจัดให้มีและควบคุมสุสานและฌาปนสถาน

(21) การควบคุมการเลี้ยงสัตว์

(22) การจัดให้มีและควบคุมการฆ่าสัตว์

(23) การรักษาความปลอดภัย ความเป็นระเบียบเรียบร้อย และการอนามัย โรงมหรสพ และสาธารณสถานอื่น ๆ

(24) การจัด การบำรุงรักษา และการใช้ประโยชน์จากป่าไม้ ที่ดิน ทรัพยากรธรรมชาติและสิ่งแวดล้อม

(25) การผังเมือง

(26) การขนส่งและการวิศวกรรมจราจร

(27) การดูแลรักษาที่สาธารณะ

(28) การควบคุมอาคาร

(29) การป้องกันและบรรเทาสาธารณภัย

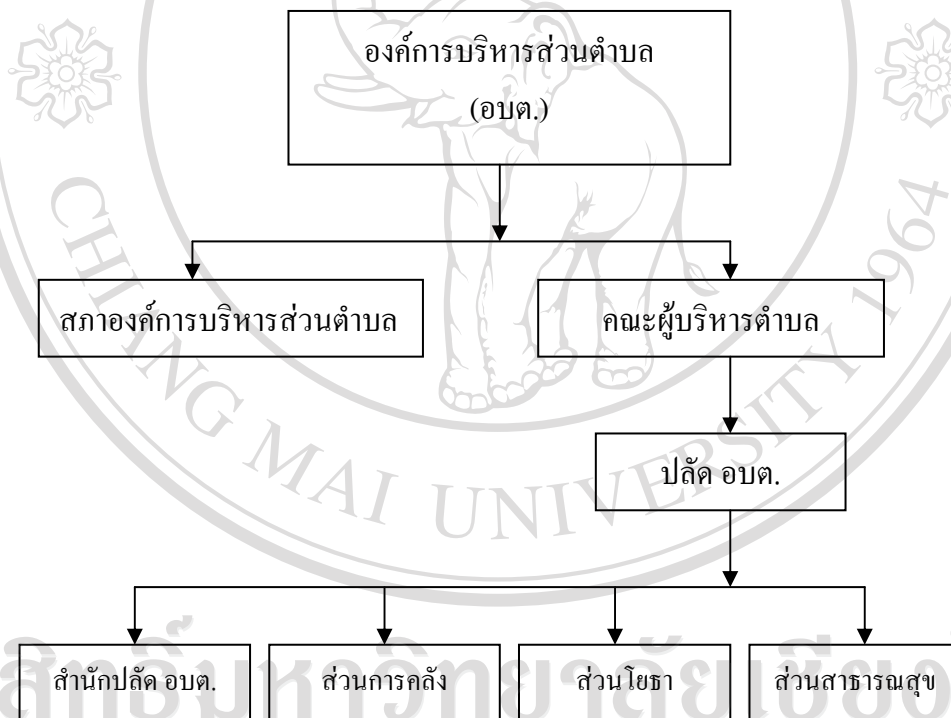
(30) การรักษาความสงบเรียบร้อย การส่งเสริมและสนับสนุนการป้องกัน และรักษาความปลอดภัยในชีวิตและทรัพย์สิน

(31) กิจการอื่นใดที่เป็นผลประโยชน์ของประชาชนในท้องถิ่นตามที่คณะกรรมการประกาศกำหนด (อ้างในสมคิด เลิศไพฑูรย์, 2547)

2. องค์การบริหารส่วนตำบล (อบต.)

องค์การบริหารส่วนตำบล เป็นการบริหารราชการส่วนท้องถิ่นที่อยู่ในรูปแบบขององค์กรปกครองส่วนท้องถิ่นรูปแบบหนึ่ง จัดตั้งขึ้นตามพระราชบัญญัติสภาพัฒนาการและองค์การบริหารส่วนตำบล พ.ศ. 2537 แก้ไขเพิ่มเติม (ฉบับที่ 5) พ.ศ.2546 (อ้างในทองอาน พาโทสง, 2549) มีฐานะเป็นนิติบุคคลและเป็นข้าราชการบริหารส่วนท้องถิ่น มีภาระรับผิดชอบในการบริหารงานในเขตตำบลที่ไม่อยู่ในเขตเทศบาล

โครงสร้างขององค์การบริหารส่วนตำบล (สถาบันวิจัยและพัฒนา มหาวิทยาลัยรามคำแหง, 2547)



ภาพประกอบ 2 โครงสร้างองค์การบริหารส่วนตำบล

โครงสร้างการบริหารส่วนตำบล ประกอบด้วย 2 ส่วน คือ

1. สภาองค์การบริหารส่วนตำบล เป็นฝ่ายนิติบัญญัติขององค์การบริหารส่วนตำบล สมาชิกซึ่งได้รับเลือกตั้งจากราษฎร ประกอบด้วยสมาชิกหมู่บ้านละ 2 คน องค์การบริหารส่วน

ตำบลใดมี 1 หมู่บ้านให้มีสมาชิก 6 คน องค์การบริหารส่วนตำบลใดมี 2 หมู่บ้านให้มีสมาชิกได้ หมู่บ้านละ 3 คน

สภาองค์การบริหารส่วนตำบลมีอำนาจหน้าที่ ดังต่อไปนี้

- (1) ให้ความเห็นชอบแผนพัฒนาองค์การบริหารส่วนตำบล เพื่อเป็นแนวทางในการบริหารกิจการขององค์การบริหารส่วนตำบล
- (2) พิจารณาและให้ความเห็นชอบร่างข้อบัญญัติองค์การบริหารส่วนตำบล ร่างข้อบัญญัติงบประมาณรายจ่ายประจำปีและร่างข้อบัญญัติงบประมาณรายจ่ายเพิ่มเติม
- (3) ควบคุมการปฏิบัติงานของนายกองค์การบริหารส่วนตำบลให้เป็นไปตามกฎหมาย นโยบาย แผนพัฒนาองค์การบริหารส่วนตำบล ข้อบัญญัติ ระเบียบ และข้อบังคับของทางราชการ

2. นายกองค์การบริหารส่วนตำบล เป็นฝ่ายบริหารขององค์การบริหารส่วนตำบลซึ่งมาจากการเลือกตั้ง โดยตรงของประชาชนตามกฎหมาย ว่าด้วยการเลือกตั้งสมาชิกสภาท้องถิ่นหรือผู้บริหารท้องถิ่น ประกอบด้วย นายกองค์การบริหารส่วนตำบล 1 คน และ นายกองค์การบริหารส่วนตำบลอาจแต่งตั้งรองนายกองค์การบริหารส่วนตำบล ซึ่งมีใช้สมาชิกสภาองค์การบริหารส่วนตำบลเป็นผู้ช่วยเหลือในการบริหารราชการขององค์การบริหารส่วนตำบล ตามที่นายกองค์การบริหารส่วนตำบลมอบหมายได้ไม่เกินสองคน และอาจแต่งตั้งเลขานุการนายกองค์การบริหารส่วนตำบลคนหนึ่ง ซึ่งมีได้เป็นสมาชิกสภาองค์การบริหารส่วนตำบลหรือเจ้าหน้าที่ของรัฐได้

นายกองค์การบริหารส่วนตำบลมีอำนาจหน้าที่ ดังต่อไปนี้

- (1) กำหนดนโยบายโดยไม่ขัดต่อกฎหมาย และรับผิดชอบในการบริหารราชการขององค์การบริหารส่วนตำบลให้เป็นไปตามกฎหมาย นโยบาย แผนพัฒนาองค์การบริหารส่วนตำบล ข้อบัญญัติ ระเบียบ และข้อบังคับของทางราชการ
- (2) สั่งอนุญาต และอนุมัติเกี่ยวกับราชการขององค์การบริหารส่วนตำบล
- (3) แต่งตั้งและถอดถอนรองนายกองค์การบริหารส่วนตำบลและเลขานุการนายกองค์การบริหารส่วนตำบล
- (4) วางระเบียบเพื่อให้งานขององค์การบริหารส่วนตำบลเป็นไปด้วยความเรียบร้อย
- (5) รักษาการให้เป็นไปตามข้อบัญญัติองค์การบริหารส่วนตำบล
- (6) ปฏิบัติหน้าที่อื่นตามที่บัญญัติไว้ในพระราชบัญญัตินี้และกฎหมายอื่น

นอกจากนี้ยังมีพนักงานส่วนตำบลที่เป็นข้าราชการส่วนท้องถิ่น ได้แก่ ปลัดองค์การบริหารส่วนตำบล ข้าราชการ และลูกจ้างขององค์การบริหารส่วนตำบล ทำหน้าที่บริหารราชการภายใต้กรอบนโยบายของสภาองค์การบริหารส่วนตำบลและคณะผู้บริหารตำบล

เพื่อประโยชน์ในการบริหารงานบุคคลขององค์การบริหารส่วนตำบล ได้มีการจัดชั้นองค์การบริหารส่วนตำบลเป็น 5 ชั้น โดยพิจารณาจากดัชนี 4 ตัวมาใช้วัดคือ (รายได้ขององค์การบริหารส่วนตำบลโดยไม่รวมเงินอุดหนุน) การปกครอง การบริหารจัดการ สังคม โดยมีดัชนีด้านเศรษฐกิจ (รายได้) เป็นหลักในการจัดชั้นดังนี้ (สุรัสวดี และยงยุทธ , 2545)

องค์การบริหารส่วนตำบล ชั้น 1 รายได้ประมาณ 20 ล้านบาทขึ้นไป

องค์การบริหารส่วนตำบล ชั้น 2 รายได้ประมาณ 12-20 ล้านบาท

องค์การบริหารส่วนตำบล ชั้น 3 รายได้ประมาณ 2-16 ล้านบาท

องค์การบริหารส่วนตำบล ชั้น 4 รายได้ประมาณ 3-6 ล้านบาท

องค์การบริหารส่วนตำบล ชั้น 5 รายได้ประมาณ ไม่เกิน 3 ล้านบาท

อย่างไรก็ตาม ปัจจุบันนี้คณะกรรมการกลางพนักงานส่วนตำบล (ก.อบต.) ได้มีประกาศเรื่องมาตรฐานแบ่งส่วนราชการขององค์การบริหารส่วนตำบล ได้กำหนดขนาดขององค์การบริหารส่วนตำบลออกเป็น 3 ขนาด ได้แก่ ขนาดใหญ่ ขนาดกลาง และขนาดเล็ก โดยมีคณะกรรมการพนักงานส่วนตำบล (ก.อบต.จังหวัด) เป็นผู้ประกาศขนาดขององค์การบริหารส่วนตำบล โดยพิจารณาจากรายได้ จำนวนประชากร และปริมาณงานด้านต่าง ๆ ส่วนจังหวัดได้ยังไม่ได้กำหนดขนาดขององค์การบริหารส่วนตำบลให้ใช้เกณฑ์การพิจารณาจัดชั้นองค์การบริหารส่วนตำบลใหม่คือ

องค์การบริหารส่วนตำบลชั้น 1 เป็นองค์การบริหารส่วนตำบลขนาดใหญ่

องค์การบริหารส่วนตำบลชั้น 2-3 เป็นองค์การบริหารส่วนตำบลขนาดกลาง

องค์การบริหารส่วนตำบลชั้น 4-5 เป็นองค์การบริหารส่วนตำบลขนาดเล็ก

อำนาจและหน้าที่ขององค์การบริหารส่วนตำบล

อำนาจหน้าที่ขององค์การบริหารส่วนตำบล แยกออกได้ 2 ประเภท คือ อำนาจหน้าที่ตามกฎหมายจัดตั้ง และอำนาจหน้าที่ตามกฎหมายกำหนดแผนและขั้นตอนการกระจายอำนาจ

1. อำนาจหน้าที่ตามกฎหมายจัดตั้ง พระราชบัญญัติสภาตำบลและองค์การบริหารส่วนตำบล พ.ศ.

2537 มาตรา 66 กำหนดให้องค์การบริหารส่วนตำบลมีอำนาจหน้าที่ในการพัฒนาตำบลทั้งในด้านเศรษฐกิจ สังคม และวัฒนธรรม ทั้งนี้ กิจการสาธารณะที่องค์การบริหารส่วนตำบลมีอำนาจหน้าที่จัดทำ สามารถจำแนกได้ 2 ประเภทคือ

1.1 กิจการที่องค์การบริหารส่วนตำบลมีหน้าที่ต้องจัดทำในเขต

(1) จัดให้มีและบำรุงรักษาทางน้ำและทางบก

(2) รักษาความสะอาดของถนน ทางน้ำ ทางเดิน และที่สาธารณะ รวมทั้งกำจัดมูลฝอย

และสิ่งปฏิกูล

- (3) ป้องกันโรคและระงับโรคติดต่อ
- (4) ป้องกันและบรรเทาสาธารณภัย
- (5) ส่งเสริมการศึกษา ศาสนา และวัฒนธรรม
- (6) ส่งเสริมการพัฒนาสตรี เด็ก เยาวชน ผู้สูงอายุ และผู้พิการ
- (7) ค้ำครอง ดูแล และบำรุงรักษาทรัพยากรธรรมชาติและสิ่งแวดล้อม
- (8) บำรุงรักษาศิลปะ จารีตประเพณี ภูมิปัญญาท้องถิ่น และวัฒนธรรมอันดีของท้องถิ่น
- (9) ปฏิบัติหน้าที่อื่นตามที่ทางราชการมอบหมาย โดยจัดสรรงบประมาณ หรือบุคลากร

ให้ตามความจำเป็นและสมควร

1.2 กิจการที่องค์การบริหารส่วนตำบลอาจจัดทำในเขต

- (1) ให้มีน้ำเพื่อการอุปโภค บริโภค และการเกษตร
- (2) ให้มีและบำรุงการไฟฟ้าหรือแสงสว่างโดยวิธีอื่น
- (3) ให้มีและบำรุงรักษาทางระบายน้ำ
- (4) ให้มีและบำรุงสถานที่ประชุม การกีฬา การพักผ่อนหย่อนใจและสวนสาธารณะ
- (5) ให้มีและส่งเสริมกลุ่มเกษตรกรและกิจการสหกรณ์
- (6) ส่งเสริมให้มีอุตสาหกรรมในครอบครัว
- (7) บำรุงและส่งเสริมการประกอบอาชีพของราษฎร
- (8) การคุ้มครองดูแลและรักษาทรัพย์สินอันเป็นสาธารณสมบัติของแผ่นดิน
- (9) หาผลประโยชน์จากทรัพย์สินขององค์การบริหารส่วนตำบล
- (10) ให้มีตลาด ท่าเทียบเรือ และท่าข้าม
- (11) กิจการเกี่ยวกับการพาณิชย์
- (12) การท่องเที่ยว
- (13) การผังเมือง

2. อำนาจหน้าที่ตามกฎหมายกำหนดแผนและขั้นตอนกระจายอำนาจ

นอกเหนือจากอำนาจหน้าที่ตามพระราชบัญญัติสภาตำบลและองค์การบริหารส่วนตำบล พ.ศ. 2537 องค์การบริหารส่วนตำบลยังมีอำนาจหน้าที่เพิ่มเติมตามมาตรา 16 แห่งพระราชบัญญัติกำหนดแผนและขั้นตอนกระจายอำนาจให้แก่องค์กรปกครองส่วนท้องถิ่น พ.ศ. 2542 ซึ่งมีอำนาจหน้าที่ตามกฎหมายกำหนดแผนและขั้นตอนกระจายอำนาจขององค์การบริหารส่วนตำบลจะเหมือนกับอำนาจหน้าที่ตามกฎหมายกำหนดแผนและขั้นตอนกระจายอำนาจของเทศบาล

3. อำนาจหน้าที่ขององค์กรปกครองส่วนท้องถิ่นในการป้องกันและควบคุมโรค

การระบาดของโรคไข้หวัดในประเทศไทยตั้งแต่ต้นปี 2547 ที่ผ่านมาก่อให้เกิดปัญหาด้านสาธารณสุข ส่งผลกระทบและสร้างความเสียหายต่อเศรษฐกิจของประเทศอย่างรุนแรง ทั้งทางด้านอุตสาหกรรม การเลี้ยงสัตว์ปีกทั้งระบบ การส่งออก การท่องเที่ยว ทำให้ประเทศไทยสูญเสียรายได้อย่างมหาศาล ดังนั้นจึงมีความจำเป็นที่หน่วยงานที่เกี่ยวข้องต้องดำเนินมาตรการควบคุมโรคอย่างเข้มงวดเพื่อป้องกันและควบคุมโรคไข้หวัดนกโดยเร็ว โดยหลักการที่สำคัญในการป้องกันและควบคุมไข้หวัดนก คือการสร้างเชื่อมั่นให้กับประชาชนในการควบคุมและกำจัดโรคไม่ให้เกิดการแพร่ระบาด โดยการทำลายสัตว์ปีก ณ จุดสงสัยทันทีพร้อมทั้งการเฝ้าระวังโรคอย่างเข้มงวดทั้งในคนและในสัตว์ปีก เน้นให้เกิดความปลอดภัยในคนเป็นสำคัญและ ให้มีการประสานงานระหว่างหน่วยงานในพื้นที่ อย่างใกล้ชิดเพื่อประสานความร่วมมือในการดำเนินงานรวมทั้ง การบูรณาการแก้ไขปัญหาอย่างเป็นระบบ (ศูนย์อำนวยการป้องกันและแก้ไขปัญหาการแพร่ระบาดของโรคไข้หวัดนก กระทรวงมหาดไทย, 2547)

ตามพระราชบัญญัติกำหนดแผนและขั้นตอนการกระจายอำนาจให้แก่องค์กรปกครองส่วนท้องถิ่น พ.ศ. 2542 มาตรา 16 ได้กำหนดให้เทศบาล และองค์การบริหารส่วนตำบลมีอำนาจและหน้าที่ ในการจัดระบบบริการสาธารณะเพื่อประโยชน์ของประชาชนในท้องถิ่นของตนเอง ซึ่งหน้าที่ในการป้องกันโรคและระงับโรคติดต่อในพื้นที่ ก็เป็นหน้าที่อย่างหนึ่งที่องค์กรปกครองส่วนท้องถิ่นจะต้องรับผิดชอบ จึงควรมีการกำหนดแนวทางปฏิบัติ รวมทั้งวางแผนแก้ไขปัญหาโรคไข้หวัดนกทั้งระบบ ตั้งแต่ขั้นตอนสำรวจข้อมูล การเฝ้าระวังโรคทั้งในคนและสัตว์ การทำลายสัตว์ที่เป็นโรค การทำลายเชื้อโรค การควบคุมการเคลื่อนย้ายสัตว์ และการประชาสัมพันธ์ในเรื่องไข้หวัดนก และจากการศึกษาทบทวนเรื่องอำนาจและหน้าที่ขององค์กรปกครองส่วนท้องถิ่นพอที่จะสรุปบทบาทหน้าที่ขององค์กรปกครองส่วนท้องถิ่นในการเฝ้าระวังและควบคุมโรคไข้หวัดนกได้ดังต่อไปนี้

1. ด้านแผนงานโครงการ การแก้ไขปัญหาไข้หวัดนกควรมีการจัดทำแผนงานโครงการรองรับเพื่อกำหนดเป้าหมายและทิศทางในการดำเนินงานให้ชัดเจน โดยพิจารณาผู้ที่ได้รับผลกระทบในพื้นที่ ทั้งในส่วนของผู้ประกอบการเลี้ยงสัตว์ปีก ร้านอาหาร ผู้ฆ่าและสัตว์ปีก ผู้ค้าและขนส่งสัตว์ปีก รวมทั้งประชาชนผู้บริโภค เพื่อให้ความช่วยเหลือและป้องกันอันตรายที่อาจจะเกิดขึ้น ทั้งนี้ควรมีการเตรียมความพร้อมในเรื่องของข้อมูล การประสานงานและด้านอื่นที่เกี่ยวข้องที่สำคัญคือ ควรมีการบูรณาการแผนงานโครงการกับหน่วยงานอื่นที่เกี่ยวข้อง

2. **ด้านงบประมาณ** องค์กรปกครองส่วนท้องถิ่นมีแนวทางในการใช้จ่ายงบประมาณที่ชัดเจน โดยเฉพาะการให้ความช่วยเหลือเกษตรกรที่ได้รับผลกระทบ ถึงแม้ว่าในปัจจุบันการดำเนินการดังกล่าวจะไม่ได้อยู่ในความรับผิดชอบขององค์กรปกครองส่วนท้องถิ่น โดยตรงก็ตาม แต่ในส่วนของการประสานงานในเรื่องข้อมูล เช่น การให้ข้อมูลเกี่ยวกับพื้นที่เลี้ยงสัตว์ จำนวนและชนิดของสัตว์แก่หน่วยงานที่เกี่ยวข้องก็จะช่วยในการดำเนินงาน เป็นไปอย่างรวดเร็วและมีประสิทธิภาพยิ่งขึ้น นอกจากนี้้องค์กรส่วนท้องถิ่นควรจัดงบประมาณสำรองเพื่อเตรียมความพร้อมในการป้องกันและระงับโรคติดต่อในพื้นที่ รวมทั้งการเสริมสร้างศักยภาพของตนในการเฝ้าระวังและควบคุมเพื่อรองรับภารกิจที่ได้รับถ่ายโอนจากหน่วยงานส่วนกลางและส่วนภูมิภาค

3. **ด้านวัสดุอุปกรณ์** การดำเนินงานเฝ้าระวังและควบคุมโรคที่มีประสิทธิภาพควรมีการจัดเตรียมวัสดุ อุปกรณ์ ไว้ให้พร้อมสามารถดำเนินการได้ทันทีเมื่อมีการระบาดของโรค หรือเมื่อเกิดปัญหาในเรื่องเทคนิค วิธีการ ก็ควรมีการติดต่อประสานงานกับหน่วยงานอื่นที่มีความชำนาญมากกว่าในการจัดเตรียม และจัดหาอุปกรณ์ที่มีคุณภาพ เช่น น้ำยาฆ่าเชื้อโรค ถุงมือ หน้ากากป้องกันโรค ฯ สำหรับใช้เฝ้าระวังและควบคุมโรคติดต่อสำคัญในพื้นที่

4. **ด้านบุคลากร** องค์กรปกครองส่วนท้องถิ่นควรมีการเตรียมการและจัดการในเรื่องของบุคลากรในการเฝ้าระวังและควบคุมไข้หวัดนก โดยจัดให้มีผู้รับผิดชอบงาน รวมทั้งการจัดตั้งทีมงานเพื่อประสานงานและดำเนินการควบคุมโรคไข้หวัดนก เช่น ทีมสำรวจข้อมูล ทีมเฝ้าระวังโรคทั้งในคนและสัตว์ รวมทั้งทีมทำลายเชื้อโรค ณ จุดที่มีการระบาดของโรค ทั้งนี้บุคลากรขององค์กรปกครองส่วนท้องถิ่นจะต้องมีความรู้ความเข้าใจในการเฝ้าระวังและควบคุมโรคไข้หวัดนกเป็นอย่างดี เพื่อรวมดำเนินงานกับหน่วยงานอื่นในพื้นที่ รวมทั้งการให้คำปรึกษาแก่ประชาชน และการเสริมสร้างความรู้ ความเข้าใจที่ถูกต้องแก่ประชาชน

5. **ด้านการประสานงาน** ปัญหาโรคไข้หวัดนกเป็นปัญหาที่ทุกฝ่ายทั้งหน่วยงานภาครัฐและภาคเอกชน จะต้องประสานประโยชน์ร่วมกันเพื่อประสิทธิผลของการควบคุมป้องกันการระบาดของโรคทั้งระบบ ซึ่งจากการดำเนินการควบคุมการระบาดของโรคไข้หวัดนก ในช่วงที่ผ่านมาทำให้เห็นบทบาทหน้าที่ เครือข่าย ความร่วมมือ ระหว่างหน่วยงานต่างๆ ซึ่งเป็นสิ่งที่ดีและยังคงต้องพัฒนาให้เหนียวแน่นยิ่งขึ้น เช่น กระทรวงเกษตรและสหกรณ์ กระทรวงสาธารณสุข มหาวิทยาลัย กระทรวงกลาโหม กระทรวงมหาดไทย กระทรวงทรัพยากรธรรมชาติและสิ่งแวดล้อม กระทรวงศึกษาธิการ กรมปศุสัตว์ กรมควบคุมโรค มหาวิทยาลัย ฯ

ภารกิจและอำนาจหน้าที่ของกรมปศุสัตว์

กรมปศุสัตว์โดยสำนักควบคุม ป้องกันและบำบัดโรคสัตว์ เป็นหน่วยงานหลักทำหน้าที่ กำกับดูแลการแก้ไขปัญหาโรคใช้หัวदनกในสัตว์ปีกระดับพื้นที่ให้สอดคล้องกับนโยบายของ รัฐบาล โดยการกำหนดมาตรการต่างๆ เพื่อให้เจ้าหน้าที่ระดับพื้นที่ได้นำไปปฏิบัติให้เป็นไป ในทิศทางเดียวกัน ได้เน้นย้ำมาตรการ โดยให้มีการซักซ้อมจนเข้าใจและนำไปปฏิบัติได้อย่างถูกต้อง ปลอดภัย และได้ดำเนินการตามกฎหมายว่าด้วยโรคระบาดสัตว์ กฎหมายว่าด้วยการบำรุงพันธุ์สัตว์ กฎหมายว่าด้วยการควบคุมคุณภาพอาหารสัตว์ กฎหมายว่าด้วยสถานพยาบาลสัตว์ และกฎหมายอื่น ที่เกี่ยวข้อง ปฏิบัติการอื่นใด ตามที่กฎหมายกำหนดให้เป็นอำนาจหน้าที่ของกรมปศุสัตว์หรือตามที่ กระทรวงหรือคณะรัฐมนตรีมอบหมาย (ศูนย์ควบคุม โรคใช้หัวदनก สำนักควบคุมป้องกันและ บำบัดโรคสัตว์, 2549)

แนวทางการป้องกันและควบคุมโรคใช้หัวदनก

การดำเนินการควบคุมและป้องกันโรคใช้หัวदनกของกรมปศุสัตว์ หน่วยงานที่เกี่ยวข้องภายในกรมปศุสัตว์มีดังนี้

- สำนักงานปศุสัตว์อำเภอ
- สำนักงานปศุสัตว์จังหวัด
- ศูนย์วิจัยและพัฒนาการสัตวแพทย์ประจำภาค
- ด่านกักกันสัตว์
- สำนักสัตวศาสตร์สัตว์และสุขอนามัย
- สถาบันสุขภาพสัตว์แห่งชาติ
- สำนักควบคุม ป้องกันและบำบัดโรคสัตว์

การดำเนินงานในภาวะปกติ

1. การเตรียมความพร้อมด้านบุคลากร

- ตั้งหน่วยควบคุมโรคเฉพาะกิจเตรียมไว้ตามกิจกรรม ดังนี้
- เฝ้าระวังโรค
- สอบสวนโรค
- ควบคุมเคลื่อนย้ายและกักกัน
- ทำลายสัตว์
- ทำลายเชื้อโรค
- ประชาสัมพันธ์และประสานงาน กับหน่วยงานที่เกี่ยวข้อง

2. เตรียมความพร้อมด้านข้อมูลและรายงานผลการปฏิบัติงาน
3. เตรียมความพร้อมด้านวัสดุ อุปกรณ์ และยานพาหนะ
4. เฝ้าระวังโรค
5. ควบคุมเคลื่อนย้ายและกักกัน
6. พัฒนาบุคลากร และซักซ้อมความเข้าใจ
7. เตรียมงบประมาณ
8. ซ้อมปฏิบัติจริงตามเหตุการณ์สมมุติ

การดำเนินงานในภาวะเกิดโรคระบาดปกติ

ตรวจพบและรับแจ้งข่าว

สอบสวนโรคเบื้องต้น

หากสงสัยเก็บตัวอย่างส่งห้องปฏิบัติการ

หากไม่ใช่ให้ตรวจสอบสาเหตุอื่นและประชาสัมพันธ์

หากตรวจสอบแล้วพบเชื้อให้เก็บตัวอย่างส่งห้องปฏิบัติการยืนยันผล

รายงานเบื้องต้นโดยการสอบสวนโรคโดยละเอียด ประกาศเขตโรคระบาด ระดมกำลัง

หน่วยควบคุมโรคเฉพาะกิจ และพร้อมกันนี้แจ้งสาธารณสุขจังหวัดทันที

หน่วยงานอื่น ๆ ที่เกี่ยวข้อง มีดังนี้

กระทรวงกลาโหม

กระทรวงมหาดไทย

กระทรวงสาธารณสุข

กระทรวงทรัพยากรธรรมชาติและสิ่งแวดล้อม

ภารกิจที่หน่วยงานอื่น ๆ ต้องปฏิบัติ

1. ควบคุมเคลื่อนย้ายและกักกัน

- ห้ามเคลื่อนย้ายสัตว์ปีกและซากสัตว์ในพื้นที่รัศมี 10 กิโลเมตรรอบจุดเกิดโรคเป็นเวลา

อย่างน้อย 30 วัน

2. ทำลายสัตว์

- สัตว์ปีกในฝูงที่เป็นโรคและฝูงอื่น ๆ ที่มีเหตุอันเชื่อได้ว่าสัตว์ได้รับเชื้อโรค

3. ทำลายเชื้อโรค

- ดำเนินการทำลายเชื้อโรคในวงกว้าง

- ติดตามแนะนำการทำลายเชื้อโรคของเกษตรกร/ผู้ประกอบการ

4. ประชาสัมพันธ์และประสานงานกับหน่วยงานที่เกี่ยวข้อง

- เมื่อสัตว์ปีกสงสัยว่าเป็นโรคไข้หวัดนกให้แจ้งผู้ว่าราชการจังหวัดและสาธารณสุขจังหวัดเพื่อเฝ้าระวังโรคในคนทันที

- แลกเปลี่ยนข้อมูลการเกิดโรคในนกกับกระทรวงทรัพยากรธรรมชาติและสิ่งแวดล้อม
- ประชาสัมพันธ์เกษตรกร

5. การเฝ้าระวังโรค

ดำเนินการเฝ้าระวังโรคในพื้นที่รัศมี 10 กิโลเมตรรอบจุดเกิดโรคดังนี้

- เฝ้าระวังอาการทางคลินิก
- สุ่มเก็บตัวอย่างอุจจาระส่งห้องปฏิบัติการที่ความเชื่อมั่น 99%
- ฟาร์มทุกฟาร์มโรงเรือนละ 60 ตัว
- สัตว์ปีกปล่อยเลี้ยงหมู่บ้านละ 20 ตัว

แผนยุทธศาสตร์แก้ไขปัญหาโรคไข้หวัดนก พ.ศ. 2548- 2550

ยุทธศาสตร์ที่ 1 การพัฒนาการจัดการจัดการระบบปศุสัตว์ที่ปลอดโรค

กิจกรรมที่ 1 ปรับปรุงระบบการเลี้ยงสัตว์

1.1 ระดับฟาร์มสัตว์ปีกที่ยังไม่มีมาตรฐาน แนะนำ ติดตามตรวจสอบในระบบการเลี้ยงสัตว์ปีกถูกหลักสุขาภิบาลเพื่อเข้าสู่ฟาร์มมาตรฐาน

1.2 ระดับเกษตรกรรายย่อย อบรม และให้คำแนะนำเกษตรกรเรื่องการปรับปรุงระบบสุขาภิบาลการป้องกันโรค จัดทำตัวอย่างเล้าหรือโรงเรือนที่ถูกต้อง เช่น ซิติโรงเรือนเลี้ยงสัตว์ปีกสำหรับฝึกอบรมเกษตรกรเจ้าหน้าที่ที่จังหวัดเพื่อวางรูปแบบพัฒนาระบบการเลี้ยงสัตว์

กิจกรรมที่ 2 การพัฒนาระบบ เขตปศุสัตว์ปลอดโรค (Zoning) และพื้นที่ปลอดโรค ระบาดสัตว์ (Compartmentalization)

2.1 การควบคุมการเคลื่อนย้ายระหว่างโซน จำนวนจุดตรวจ 32 จุด จัดตั้งชุดเฉพาะกิจตั้งจุดตรวจ 24 ชั่วโมง จัดจ้างทหารผ่านศึกหรือทหารนอกประจำการจากองค์การสงเคราะห์ทหารผ่านศึกเพื่อตั้งจุดตรวจร่วมกับเจ้าหน้าที่กรมปศุสัตว์

2.2 การควบคุมเคลื่อนย้ายภายในโซน

กิจกรรมที่ 3 การพัฒนาทีมเฝ้าระวังสอบสวนและควบคุมโรค

3.1 จัดตั้งทีมเฝ้าระวังและสอบสวนโรคในทุกระดับโดยการจ้างลูกจ้างชั่วคราวตำแหน่ง

- | | |
|--------------------|--|
| นายสัตวแพทย์ 4 | เพื่อปฏิบัติงานด้านระบาดวิทยาระดับจังหวัด |
| พนักงานสัตวบาล 2 | เพื่อเฝ้าระวังและควบคุมโรค |
| เจ้าพนักงานสถิติ 2 | เพื่อเก็บรวบรวมและวิเคราะห์ข้อมูลทางสถิติ โดยปฏิบัติ |

งานที่ศูนย์ควบคุมโรคใช้หัดคนก กรมปศุสัตว์
 นักวิทยาศาสตร์ 2 เพื่อปฏิบัติงานที่ศูนย์วิจัยและพัฒนาการสัตวแพทย์และ
 สถาบันสุขภาพสัตว์แห่งชาติ

3.2 ฝึกอบรมพัฒนาทีมเฝ้าระวังและสอบสวนโรคทุกระดับ ได้แก่ ระดับส่วนกลาง
 สำนักวิทยาศาสตร์และสุขอนามัย ระดับจังหวัด และระดับอำเภอ

3.3 ฝึกอบรมพัฒนาเครือข่ายการเฝ้าระวังทางห้องปฏิบัติการ โดยการจัดฝึกอบรมการ
 ตรวจวินิจฉัยโรคของเจ้าหน้าที่ห้องปฏิบัติการ

3.4 เพิ่มประสิทธิภาพของการเฝ้าระวัง โดยการเพิ่มศักยภาพด้านระบบสารสนเทศของ
 หน่วยงานในพื้นที่ และเพิ่มประสิทธิภาพการตรวจพบโรคในพื้นที่

3.5 การซ้อมแผนเผชิญเหตุโดยฝึกแผนเผชิญเหตุจำลองเหตุการณ์การควบคุมโรคทั้ง 76
 จังหวัด

3.6 การเฝ้าระวังเชิงรุก ได้แก่ โครงการรณรงค์ค้นหาโรคใช้หัดคนกในสัตว์ปีกแบบ
 บูรณาการ (X-Ray) ร่วมกับการรณรงค์ทำความสะอาดและทำลายเชื้อโรคในพื้นที่เสี่ยง

กิจกรรมที่ 4 ศึกษาและเตรียมความพร้อมเกี่ยวกับการใช้วัคซีนป้องกันโรคในสัตว์ปีก
 โดยการศึกษาดูงานโรงงานวัคซีนต่างประเทศ

กิจกรรมที่ 5 ประชาสัมพันธ์และให้ความรู้แก่ประชาชนอย่างต่อเนื่อง โดยใช้ป้าย
 ประชาสัมพันธ์แบบแขวนแผ่นโปสเตอร์นิทรรศการโรคใช้หัดคนกบทความโฆษณาใน
 หนังสือพิมพ์

ยุทธศาสตร์ที่ 2 การเฝ้าระวังและการควบคุมเมื่อเกิดระบาดของโรค

2.1 การเฝ้าระวัง

กิจกรรมที่ 1 การเฝ้าระวังโรคเชิงรุกทางอากาศ

กิจกรรมที่ 2 การเฝ้าระวังจากการสัมผัสตัวอย่าง

2.2 การควบคุมโรคในสัตว์

กิจกรรมที่ 1 การทำลายสัตว์ป่วยและซากสัตว์

กิจกรรมที่ 2 การเก็บตัวอย่างตรวจรอบจุดเกิดโรค

กิจกรรมที่ 3 การทำลายเชื้อโรค

กิจกรรมที่ 4 การควบคุมเคลื่อนย้าย

ยุทธศาสตร์ที่ 3 การสร้างและจัดการความรู้เรื่องโรคใช้หัดคนก

กิจกรรมที่ 1 สร้างองค์ความรู้พื้นฐานที่จำเป็นต่อการกำหนดมาตรการในการควบคุมและ
 ป้องกันโรค ได้แก่ โครงการสำรวจการติดเชื้อโรคใช้หัดคนก H5N1 ในสัตว์ชนิดอื่น ๆ (ต่อเนื่อง)

โครงการเฝ้าระวังการกลายพันธุ์ของเชื้อโรคไข้หวัดนกในไก่ของประเทศไทย (ต่อเนื่อง) และโครงการธนาคารเชื้อโรคไข้หวัดนก (AI Bank)

กิจกรรมที่ 2 การพัฒนาวัคซีนให้พร้อมใช้เมื่อเกิดการระบาดในสัตว์ ได้แก่ โครงการพัฒนาวัคซีนป้องกันโรคไข้หวัดนกสำหรับสัตว์ปีก (ต่อเนื่อง)

ยุทธศาสตร์ที่ 4 การสร้างเสริมศักยภาพขององค์กรและบุคลากร

กิจกรรมที่ 1 การผลิตและพัฒนาสัตวแพทย์นักระบาดวิทยาระดับสูง ได้แก่ ระดับผู้บริหาร และระดับผู้ปฏิบัติ

กิจกรรมที่ 2 พัฒนาประสิทธิภาพของห้องปฏิบัติการการชันสูตรโรคไข้หวัดนกในสัตว์ ได้แก่ การสร้างห้องปฏิบัติการที่มีความปลอดภัยระดับ เพื่อเป็นห้องปฏิบัติการอ้างอิงโรคไข้หวัดนกในภูมิภาคเอเชียตะวันออกเฉียงใต้ และการสร้างศูนย์วิจัยและพัฒนาการสัตวแพทย์ (สาขา) เพื่อรองรับการให้บริการประชาชนอย่างทั่วถึง

กิจกรรมที่ 3 พัฒนาห้องปฏิบัติการควบคุมแก้ไขปัญหาโรคไข้หวัดนก

ยุทธศาสตร์ที่ 5 การสร้างความเข้าใจและการมีส่วนร่วมของเอกชนธุรกิจ

กิจกรรมที่ 1 ส่งเสริมการรวมกลุ่มจัดตั้งตนเอง

กิจกรรมที่ 2 พัฒนาระบบเฝ้าระวังและป้องกันควบคุมโรคของชุมชน โดยใช้เครือข่ายอาสาสมัครสัตว์

กิจกรรมที่ 3 การสื่อสารและประชาสัมพันธ์โรคไข้หวัดนกโดยใช้สื่อต่าง ๆ เช่น วิทยุเสียงตามสาย และรถขยายเสียง เป็นต้น

ยุทธศาสตร์ที่ 6 การพัฒนาระบบการจัดการเชิงบูรณาการ

กิจกรรมที่ 1 พัฒนากลไกการจัดการปัญหาไข้หวัดนกในภาวะปกติ โดยดำเนินโครงการจัดตั้งกลไกบริหารจัดการองค์ความรู้ ที่มีทีมงานทำงานเต็มเวลาและดำเนินงานเป็นองค์กรถาวรในระยะต่อไป

กิจกรรมที่ 2 พัฒนากลไกการจัดการในภาวะที่มีการระบาด และจัดตั้งคณะกรรมการระดับชาติ ศูนย์ปฏิบัติการแห่งชาติ และพัฒนาระบบการบริหารจัดการระดับพื้นที่

การแก้ปัญหาไข้หวัดนกจำเป็นต้องดำเนินงานอย่างบูรณาการและเป็น เพราะปัญหาที่มีความสลับซับซ้อนเกี่ยวพันกับปัจจัยหลายด้าน การดำเนินงานอย่างแยกส่วนไม่อาจแก้ปัญหาได้จึงจำเป็นต้องมีแผนยุทธศาสตร์เพื่อบูรณาการการดำเนินการอย่างเป็นระบบขึ้น

4. ข้อมูลทั่วไปของจังหวัดกาญจนบุรีและจังหวัดสุพรรณบุรี

จังหวัดกาญจนบุรี (การท่องเที่ยวแห่งประเทศไทย, 2550)

สภาพทั่วไปของจังหวัดกาญจนบุรี

จังหวัดกาญจนบุรี ตั้งอยู่ภาคกลางของประเทศไทย อยู่ห่างจากกรุงเทพฯ ไปทางทิศตะวันตกประมาณ 129 กิโลเมตร มีเนื้อที่ประมาณ 19,483 ตารางกิโลเมตร ใหญ่เป็นอันดับ 3 ของประเทศและภูมิประเทศส่วนใหญ่ เป็นป่า โดยเฉพาะชายแดน ที่ติดกับพม่า ยังมีสภาพเป็นป่าดงดิบ ซึ่งมีสัตว์ป่านานาชนิด อาศัยอยู่ เป็นจำนวนมาก

ประชากรของจังหวัดกาญจนบุรี

ประชากรจังหวัดกาญจนบุรีรวมทั้งสิ้น 834,447 คน ความหนาแน่นของประชากร 43 คนต่อตารางกิโลเมตร (พ.ศ.2549)

อาณาเขตติดต่อของจังหวัดกาญจนบุรี

ทิศเหนือ	ติดต่อกับจังหวัดตากและจังหวัดอุทัยธานี
ทิศใต้	ติดต่อกับจังหวัดราชบุรี
ทิศตะวันออก	ติดต่อกับจังหวัดสุพรรณบุรีและนครปฐม
ทิศตะวันตก	ติดต่อกับประเทศสหภาพพม่า

การปกครองของจังหวัดกาญจนบุรี

จังหวัดกาญจนบุรี แบ่งเขตการปกครองออกเป็น 13 อำเภอ คือ อำเภอเมือง อำเภอป่าโมกข์ อำเภอเลาขวัญ อำเภอพนมทวน อำเภอไทรโยค อำเภอสังขละบุรี อำเภอศรีสวัสดิ์ อำเภอท่ามะกา อำเภอท่าม่วง อำเภอทองผาภูมิ อำเภอด่านมะขามเตี้ย อำเภอหนองปรือ และอำเภอห้วยกระเจา มี 95 ตำบล 943 หมู่บ้าน 206 ชุมชน 27 เทศบาลและ 94 อบต.

จำนวนการเลี้ยงเป็ดและไก่

จังหวัดกาญจนบุรี มีการเลี้ยงเป็ดและไก่แยกเป็นประเภทได้ดังนี้

ประเภทเป็ดและไก่	จำนวนเป็ดและไก่ (ตัว)	จำนวนเกษตรกรที่เลี้ยง (ครอบครัว)
ไก่พื้นเมือง	548,774	19,014
ไก่เนื้อ	3,995,717	391
ไก่ไข่	201,451	119
เป็ดเทศ	11,322	924
เป็ดเนื้อ	184,895	353
เป็ดไข่	77,907	368

(สำนักงานกรมปศุสัตว์ กระทรวงเกษตรและสหกรณ์, 2549)

จังหวัดสุพรรณบุรี (การท่องเที่ยวแห่งประเทศไทย, 2550)

สภาพทั่วไปของจังหวัดสุพรรณบุรี

จังหวัดสุพรรณบุรี ตั้งอยู่ภาคกลางของประเทศไทย อยู่ห่างจากกรุงเทพฯ ประมาณ 107 กิโลเมตร มีเนื้อที่ประมาณ 5,358 ตารางกิโลเมตร และภูมิประเทศส่วนใหญ่ของสุพรรณบุรีเป็นที่ราบต่ำติดชายฝั่งแม่น้ำ มีทิวเขาขนาดเล็กอยู่ทางเหนือและทางตะวันตก ด้านตะวันออกเฉียงใต้เป็นที่ราบลุ่มของแม่น้ำท่าจีน ไข่เป็นพื้นที่ปลูกข้าว

ประชากรของจังหวัดสุพรรณบุรี

ประชากรจังหวัดสุพรรณบุรีรวมทั้งสิ้น 843,904 คน ความหนาแน่นของประชากร 158 คนต่อตารางกิโลเมตร (พ.ศ.2549)

อาณาเขตติดต่อของจังหวัดสุพรรณบุรี

- ทิศเหนือ ติดต่อกับจังหวัดอุทัยธานี จังหวัดชัยนาท
- ทิศใต้ ติดต่อกับจังหวัดอ่างทอง พระนครศรีอยุธยา
- ทิศตะวันออก ติดต่อกับจังหวัดสิงห์บุรี
- ทิศตะวันตก ติดต่อกับจังหวัดกาญจนบุรี นครปฐม

การปกครองของจังหวัดสุพรรณบุรี

จังหวัดสุพรรณบุรี แบ่งเขตการปกครองออกเป็น 10 อำเภอ คือ อำเภอเมืองสุพรรณบุรี อำเภอเดิมบางนางบวช อำเภอบางปลาม้า อำเภอศรีประจันต์ อำเภอด่านช้าง อำเภอดอนเจดีย์ อำเภอสองพี่น้อง อำเภอสามชุก อำเภออู่ทอง และอำเภอหนองหญ้าไซ มี 105 ตำบล 998 หมู่บ้าน 21 เทศบาล และมี 105 อบต.

จำนวนการเลี้ยงเปิดและไก่

จังหวัดสุพรรณบุรี มีการเลี้ยงเปิดและไก่ แยกเป็นประเภทได้ดังนี้

ประเภทเปิดและไก่	จำนวนเปิดและไก่ (ตัว)	จำนวนเกษตรกรที่เลี้ยง (ครอบครัว)
ไก่พื้นเมือง	1,262,465	29,917
ไก่เนื้อ	3,912,779	514
ไก่ไข่	1,636,759	455
เปิดเทศ	55,078	2,313
เปิดเนื้อ	451,855	794
เปิดไข่	1,235,346	2,484

(สำนักงานกรมปศุสัตว์ กระทรวงเกษตรและสหกรณ์, 2549)

5. แนวคิดเกี่ยวกับการปฏิบัติหน้าที่ และแนวคิดเกี่ยวกับทัศนคติ

ประภาเพ็ญ สุวรรณ (2526) กล่าวว่า การปฏิบัติงานเป็นการใช้ความสามารถที่แสดงออกทางร่างกายและสามารถสังเกตได้ในสถานการณ์หนึ่ง ๆ โดยอาศัยความรู้ความเข้าใจ ตลอดจนทัศนคติที่มีต่องานเป็นองค์ประกอบ ซึ่งพฤติกรรมการแสดงออกนี้สามารถประเมินผลได้ แต่ต้องอาศัยระยะเวลา และการตัดสินใจในหลายขั้นตอน

ปทุม สุขอาษา (2546) ให้ความหมายว่า การปฏิบัติงาน หมายถึง การที่บุคคลทำงานตามตำแหน่งภาระหน้าที่ ความรับผิดชอบของตนอย่างเต็มความสามารถ เพื่อให้งานเกิดผลสำเร็จตามหน้าที่ที่แต่ละกลุ่ม แต่ละองค์กร ได้กำหนดและตรงกับความต้องการของบุคคลที่เกี่ยวข้องด้วย

เกทเซลส์ (Getzels, 1957) กล่าวว่า การดำเนินงานขององค์กรการใดก็ตาม ถ้าจะให้งานดำเนินไปด้วยความเหมาะสมและได้ผล บุคคลที่เกี่ยวกับการดำเนินงานนั้น ทุกคนต้องมีความเห็นสอดคล้องตรงกันในการกำหนดบทบาทและหน้าที่ที่รับผิดชอบให้ผู้ปฏิบัติงานซึ่งดำรงตำแหน่งแต่ละตำแหน่งในองค์กรนั้น ๆ รับผิดชอบหรืออีกนัยหนึ่งคือ การปฏิบัติงานจะดำเนินไปด้วยดีก็

ต่อเมื่อ ไม่ต้องเผชิญกับสถานการณ์ที่ผู้เกี่ยวข้องฝ่ายใดก็ตาม มีความคิดเห็นขัดแย้งกันในการที่จะ กำหนดหรือนึกคิดหรือคาดคะเนให้ผู้ปฏิบัติทำอะไร อย่างไร

เกทเซลส์ และกูบา (Getzels and Guba, 1957) กล่าวว่าในกาปฏิบัติงานนั้นจะมีผลรวม ของความสัมพันธ์ระหว่าง 1. วัฒนธรรมประเพณีและความปรารถนาของสังคมที่ผู้นั้นดำรง ตำแหน่ง 2. ลักษณะขององค์กรที่ผู้นั้นดำรงตำแหน่ง 3. ตัวบุคคล บุคลิกภาพ และความต้องการ หรือความจำเป็นเฉพาะตัวของแต่ละบุคคล

กู๊ด (Good, 1973) ได้ให้ความหมายของการปฏิบัติงานไว้ว่า หมายถึง การทำงานอย่างเต็ม ความสามารถเพื่อผลสำเร็จที่ดีที่สุดของงาน

จากความหมายของการปฏิบัติหน้าที่ขององค์กรปกครองส่วนท้องถิ่น สามารถสรุปได้ว่า การปฏิบัติงาน หมายถึง การกระทำหรือพฤติกรรมที่บุคคลได้แสดงออกให้เห็นเป็นรูปธรรมในการ นำความรู้ความเข้าใจและทัศนคติที่ตนมีต่องานมาประกอบเพื่อทำให้งานเกิดผลสำเร็จ

ทฤษฎีบทบาทในการปฏิบัติงาน

เป็นทฤษฎีที่มุ่งวิเคราะห์ปรากฏการณ์ทางสังคมในระดับจุลภาค หน่วยของการวิเคราะห์ คือ บุคคล จึงมีความเหมาะสมที่จะนำมาอธิบายการแสดงพฤติกรรมของสมาชิกองค์กรปกครอง ส่วนท้องถิ่น ตามบทบาทที่แต่ละคนได้รับและถูกกำหนดโดยกฎหมาย ระเบียบข้อบังคับ หนังสือ สั่งการของทางราชการ ซึ่งนักวิชาการหลายท่านได้ให้คำนิยามและแนวคิดเกี่ยวกับคำว่าบทบาทไว้ ดังนี้

ภิญโญ สาร (2516) ได้ให้ความเห็นว่า บทบาทหน้าที่ หมายถึง ความมุ่งหวังที่บุคคล อื่นคาดว่าบุคคลในตำแหน่งใดตำแหน่งหนึ่งควรกระทำหรือแสดงพฤติกรรมอย่างใดอย่างหนึ่ง ออกมาในสถานการณ์อย่างใดอย่างหนึ่ง บทบาทหน้าที่ที่มีควบคู่อยู่กับตำแหน่งที่บุคคลดำรงอยู่ เสมอ

โสภณ พิภูลชัย (2522) กล่าวว่า บทบาท หมายถึง การแสดงออกหรือการทำหน้าที่ของ บุคคลซึ่งสมาชิกคนอื่นของสังคมมุ่งหวังให้เขากระทำภายใต้สถานการณ์ทางสังคมอย่างหนึ่ง โดย ถือเอาฐานะทางสังคมของบุคคลนั้นเป็นมูลฐาน

อมรา พงศาพิชญ์ (2521) กล่าวว่า บทบาทคือ สิทธิและหน้าที่ในการประพฤติปฏิบัติที่ บุคคลหนึ่งมีต่อบุคคลอื่นในสังคม ตามสถานภาพของตัว เช่น บทบาทหน้าที่ของพ่อแม่ที่ทำหน้าที่ เลี้ยงดูลูกให้เป็นคนดีและรู้จักทำมาหากินและบทบาทของลูกต้องเคารพเชื่อฟังพ่อแม่และทำตนเป็น คนดี

สมเดช สิทธิพงษ์พิทยา (2533) ได้สรุปความหมายของบทบาทไว้ว่า บทบาท หมายถึง แบบแผนของพฤติกรรมต่าง ๆ ที่เกี่ยวเนื่องกับอำนาจหน้าที่และสิทธิซึ่งผูกพันกับสถานภาพหรือฐานะตำแหน่งทางสังคม โดยสังคมจะกำหนดหรือคาดหวังบทบาทของบุคคลในแต่ละสถานภาพหรือฐานะตำแหน่งไว้เพื่อให้ดำรงอยู่ในสถานภาพหรือฐานะตำแหน่งนั้น ๆ

ณรงค์ เส็งประษา (2541) ได้กล่าวถึงความหมายของ บทบาท คือ การปฏิบัติตามสิทธิหน้าที่และหน้าที่ของบุคคลในตำแหน่งที่บุคคลมีอยู่

เครช เดวิด (Krech David, 1962) กล่าวว่าบทบาทเป็นแบบแผนของความต้องการ และการกระทำที่สมาชิกของชุมชนคาดหวังว่าจะต้องเป็นตามคุณลักษณะของตำแหน่งหรือบทบาท คือ สิทธิ หน้าที่ในการกระทำของบุคคลหนึ่งที่มีต่อบุคคลหนึ่งในสังคมตามสถานภาพของตนเอง

แม็ค เดวิด และฮารารี (McDavid and Harari, 1974) กล่าวว่า บทบาทคือ แบบแผนของพฤติกรรมบุคคลที่ทำหน้าที่ตามตำแหน่ง

จากแนวความคิดข้างต้น สรุปได้ว่า ทฤษฎีบทบาท หมายถึง แบบแผนของพฤติกรรมหรือการกระทำต่าง ๆ ที่เกี่ยวเนื่องกับคุณสมบัติ หน้าที่ และสิทธิ ซึ่งผูกพันกับสถานภาพ หรือฐานะตำแหน่งทางสังคม โดยสังคมจะกำหนดหรือคาดหวังบทบาทของบุคคลในแต่ละสถานภาพหรือตำแหน่งฐานะไว้ เพื่อให้ผู้ที่อยู่ในสถานภาพหรือฐานะตำแหน่งยึดถือเป็นแนวทางในการปฏิบัติ

แนวคิดเกี่ยวกับทัศนคติ

ความหมายของ ทัศนคติ

คำว่าทัศนคติ มาจากภาษาละติน ว่า Aptus ซึ่งความหมายที่ให้ไว้คือ “เหมาะสม (Fitness) หรือการปรุปรุ่งแต่ง (Adeptness)” (Webster’s Dictionary, 1977)

Good (1979) ให้ความหมายไว้ว่าทัศนคติเป็นความพร้อมที่จะแสดงออกในลักษณะใดลักษณะหนึ่ง อาจเป็นการยอมรับ หรือปฏิเสธต่อสถานการณ์บางอย่างของบุคคล

ชูดา (2532) ให้ความเห็นว่า ทัศนคติหรือเจตคติ มีความเกี่ยวข้องกับพฤติกรรมบุคคล กล่าวคือ ทัศนคติเป็นแนวโน้มหรือขั้นเตรียมพร้อมของพฤติกรรม หรือเป็นการตอบสนองต่อสิ่งเร้าทางจิตใจ

เจลิยว (2527) กล่าวว่า ทัศนคติ หมายถึงความรู้สึกชอบหรือไม่ชอบที่บุคคลมีต่อสิ่งหนึ่งสิ่งใด ซึ่งเกิดจากประสบการณ์ที่ได้รับเพิ่มขึ้น แต่กระบวนการเปลี่ยนแปลงอาจจะเร็วหรือช้าสุดแท้แต่ ทัศนคติและประสบการณ์ใหม่ที่ได้รับ ซึ่งอาจจะได้จากทัศนคติของบุคคลอื่นต่อสิ่งนั้นก็

ในการการศึกษาคั้งนี้สรุปได้ว่า ทศนคติ หมายถึง การแสดงออกความรู้สึก หรือความนึกคิดออกมาในเชิงบวกหรือลบ ซึ่งขึ้นกับพื้นฐานความเชื่อหรือประสบการณ์ที่เคยได้รับของแต่ละบุคคล

มาตรวัดทัศนคติ

เครื่องมือที่ใช้วัดทัศนคติเรียกว่า มาตรวัดทัศนคติแบบประเมินค่า(Rating Scale) มาตรวัดทัศนคติแบ่งออกเป็น 2 ส่วน คือ ส่วนที่เป็นข้อความทัศนคติ(Attitude Statement) กับส่วนที่เป็นคำตอบซึ่งมีลักษณะเปรียบเทียบมาตรวัดทัศนคติ การวัดทัศนคติมีมาตรวัดที่นิยมใช้และรู้จักแพร่หลายอยู่ 4 วิธี คือ

1. มาตรวัดของเทอร์สโตน (Thurstone's Scale) เป็นวิธีสร้างมาตรวัดทัศนคติออกเป็นปริมาณแล้วเปรียบเทียบตำแหน่งของทัศนคติไปในทางเดียวกัน และเสมือนว่าเป็นสเกลที่มีช่วงห่างเท่า ๆ กัน

2. มาตรวัดของลิเคิร์ต (Likert's Scale) เป็นวิธีสร้างมาตรวัดทัศนคติที่นิยมแพร่หลายสร้างได้ง่ายประหยัดเวลา ผู้ตอบสามารถแสดงทัศนคติในทางที่ชอบ และไม่ชอบ โดยจัดอันดับความชอบหรือไม่ชอบ ยิ่งกว่านั้นการตรวจคะแนนก็ทำได้ง่ายและสะดวก

3. มาตรวัดของกัทท์แมน (Guttman's Scale) เป็นวิธีการวัดทัศนคติไปในทางเดียวกัน และสามารถจัดอันดับข้อความทัศนคติสูงต่ำเปรียบเทียบกันและกันได้จากอันดับต่ำที่สุดถึงสูงสุดได้ และสามารถแสดงถึงการสะสมของข้อความแสดงความคิดเห็น

4. วิธีการจำแนกแบบ S-D Scale (Semantic Differential Scale) เป็นวิธีการวัดทัศนคติโดยอาศัยคู่คุณศัพท์ที่มีความหมายตรงกันข้าม เช่น เลว - ดี ขยัน - ขี้เกียจ

มาตรวัดทัศนคติแต่ละประเภทมีทั้งข้อดีและข้อจำกัด และเหมาะสำหรับการวัดทัศนคติในลักษณะแตกต่างกัน ดังนั้นการเลือกมาตรวัดประเภทใดก็ขึ้นอยู่กับสถานการณ์และความจำกัดของการวิจัย

ในการวิจัยครั้งนี้ ผู้วิจัยใช้มาตรวัดทัศนคติของลิเคิร์ต(Likert's scale) มาประยุกต์ใช้ในการวัดทัศนคติต่อการปฏิบัติหน้าที่ขององค์กรปกครองส่วนท้องถิ่นในการเฝ้าระวังและควบคุมโรคไข้หวัดนก ในจังหวัดกาญจนบุรี และจังหวัดสุพรรณบุรี โดยแบ่งระดับทัศนคติออกเป็น 3 ระดับ ได้แก่ เห็นด้วย ไม่แน่ใจ และไม่เห็นด้วย

6. งานวิจัยที่เกี่ยวข้อง

จากการทบทวนงานวิจัยที่เกี่ยวข้อง เกี่ยวกับปัจจัยที่มีผลต่อการรับรู้บทบาทหน้าที่ซึ่งมีอยู่หลายงานและเพื่อเป็นแนวทางในการวิจัยครั้งนี้ ผู้วิจัยจึงได้ทำการศึกษาตัวแปรต่างๆที่มีผู้วิจัยท่านอื่นได้ศึกษาไว้ก่อนแล้วดังรายละเอียดต่อไปนี้

พรทิพย์ อุณ โภศล(2532) ได้ศึกษาปัจจัยที่มีผลต่อการปฏิบัติงานตามบทบาทหน้าที่ของหัวหน้าฝ่ายสุขภาพและป้องกันโรค โรงพยาบาลชุมชนในภาคตะวันออกเฉียงเหนือของประเทศไทย พบว่า รายได้ของครอบครัวมีความสัมพันธ์กับการรับรู้บทบาทหน้าที่ ($p = 0.041$) ส่วนเพศ สถานภาพสมรส และระดับความรู้ ไม่มีความสัมพันธ์กับการรับรู้บทบาทหน้าที่ ส่วน สุวรรณี รอดบำเรอ (2534) ได้ศึกษาความพร้อมและปัจจัยที่สัมพันธ์ในการปฏิบัติงาน เพื่อป้องกันและควบคุมโรคเอดส์ ของเจ้าหน้าที่สาธารณสุขระดับตำบลศึกษาเฉพาะกรณี จังหวัดราชบุรี พบว่า เพศ มีความสัมพันธ์กับการรับรู้ บทบาทหน้าที่ ในการควบคุมและป้องกัน โรคเอดส์ ของเจ้าหน้าที่สาธารณสุข ($p = 0.020$) ศิริวรรณ วิจิรวรงค์ (2536) ศึกษาปัจจัยที่มีผลต่อความพร้อมในการปฏิบัติงานควบคุมและป้องกัน โรคความดันโลหิตสูง ของเจ้าหน้าที่สาธารณสุขระดับตำบล จังหวัดสุพรรณบุรี พบว่าสถานภาพสมรส ระดับการศึกษา มีความสัมพันธ์ทางบวกกับการรับรู้ บทบาทหน้าที่ในการปฏิบัติงานควบคุมและป้องกันโรคความดันโลหิตสูง ($p = 0.020$) , ($p = 0.004$) ตามลำดับ ส่วนสถานภาพสมรส อายุ เพศ รายได้ ไม่มีความสัมพันธ์กับการรับรู้ บทบาทหน้าที่ มณี สุขประเสริฐ (2540) ศึกษาปัจจัยที่มีผลต่อความพร้อมของครูอนามัยโรงเรียน ในงานป้องกันและควบคุมโรคไข้เลือดออกในโรงเรียนประถมศึกษา จังหวัดปทุมธานี พบว่า เพศ มีความสัมพันธ์กับการรับรู้บทบาทหน้าที่ ($p = <0.05$) ส่วนอายุ สถานภาพสมรส ระดับการศึกษา และรายได้ ไม่มีความสัมพันธ์กับการรับรู้บทบาทหน้าที่ และ พินิดา จิระไพศาลพงศ์ (2540) ได้ ทำการศึกษาบทบาทขององค์การบริหารส่วนตำบลต่อการแก้ไขปัญหาโรคเอดส์ จังหวัดสมุทรปราการ พบว่าบทบาทของการแก้ไขปัญหาระบาดของโรคเอดส์มีความพร้อมที่จะช่วยเหลือผู้ติดเชื้อและผู้ป่วยโรคเอดส์ ส่วนปัจจัยที่มีผลต่อทัศนคติ พบว่าผู้จบการศึกษาระดับปริญญาและผู้ประกอบอาชีพรับราชการ (พนักงานตำบล)มีทัศนคติที่ดีกว่า และ พलगูร ยอดน้ำคำ (2548) ได้ ทำการศึกษาถึงการรับรู้บทบาทขององค์การบริหารส่วนตำบลในการป้องกันและควบคุมโรคไข้หวัดนก ในอำเภอฝาง จังหวัดเชียงใหม่ ผลการศึกษาพบว่า ความรู้เรื่องโรคไข้หวัดนกของสมาชิกองค์การบริหารส่วนตำบลโดยรวมอยู่ในระดับปานกลาง และการรับรู้บทบาทขององค์การบริหารส่วนตำบลในการป้องกันและควบคุมโรคไข้หวัดนกโดยรวมอยู่ในระดับดี และพบว่ากลุ่มที่เคยผ่านการอบรมเรื่องโรคไข้หวัดนกจะมีการรับรู้บทบาทดีกว่ากลุ่มที่ไม่เคยผ่านการอบรมอย่างมี

นัยสำคัญทางสถิติ ($p < 0.05$) และสุรัสวดี หุ่นพยนต์ และยุงยุทธ พึ่งวงญาติ (2545) ได้ทำการศึกษาความสามารถและข้อจำกัดขององค์การบริหารส่วนตำบลในการจัดการบริการสาธารณสุข พบว่า มีความแตกต่างกันมากระหว่างองค์การบริหารส่วนตำบลขนาดเล็กและองค์การบริหารส่วนตำบลขนาดใหญ่ กล่าวคือในองค์การบริหารส่วนตำบลขนาดเล็กจะมีข้อจำกัดในเรื่องทรัพยากรที่นำมาใช้ในการบริหารจัดการสาธารณสุขในชุมชน เช่น การขาดแคลนบุคลากร งบประมาณ อุปกรณ์ รวมทั้งจำนวนพื้นที่ที่รับผิดชอบมีมากกว่าองค์การบริหารส่วนตำบลขนาดใหญ่ ทำให้องค์การบริหารส่วนตำบลขนาดเล็กดำเนินกิจกรรมการให้บริการสาธารณสุขได้ไม่หลากหลายเท่ากับองค์การบริหารส่วนตำบลขนาดใหญ่ ส่วน รัตติยา โตศรีพลับ (2547) ได้ทำการศึกษาการปฏิบัติงานตามบทบาทหน้าที่ขององค์การบริหารส่วนตำบล จังหวัดนครปฐม พบว่า สมาชิกสภาองค์การบริหารส่วนตำบลส่วนใหญ่มีความรู้ความเข้าใจต่อการปฏิบัติงานตามบทบาทหน้าที่อยู่ในระดับมาก การปฏิบัติงานตามบทบาทหน้าที่อยู่ในระดับปานกลาง ปัจจัยที่มีความสัมพันธ์กับการปฏิบัติงานของสมาชิกสภาองค์การบริหารส่วนตำบล คือ อายุ และความรู้ความเข้าใจต่อบทบาทหน้าที่ในการปฏิบัติงานส่วนปัจจัยระดับการศึกษา การติดตามข่าวสาร และการเป็นสมาชิกองค์กรไม่มีความสัมพันธ์กับการปฏิบัติงานตามบทบาทหน้าที่ของสมาชิกสภาองค์การบริหารส่วนตำบลอย่างมีนัยสำคัญทางสถิติที่ระดับ 0.05 และอาคม อุดมเจริญศิลป์ (2547) ได้ศึกษาการรับรู้บทบาทในการปฏิบัติหน้าที่ของสมาชิกสภาองค์การบริหารส่วนตำบล ในจังหวัดกาฬสินธุ์ พบว่า ความรู้ความเข้าใจเกี่ยวกับบทบาทในการปฏิบัติหน้าที่ของสมาชิกสภาองค์การบริหารส่วนตำบล อยู่ในระดับปานกลาง ส่วนระดับอายุ ระดับการศึกษา สถานภาพสมรส ตำแหน่งหน้าที่และระยะเวลาการปฏิบัติงานในองค์การบริหารส่วนตำบลแตกต่างกัน มีระดับการรับรู้บทบาทในการปฏิบัติงานที่แตกต่างกัน ที่ระดับนัยสำคัญทางสถิติ 0.05

กรอบแนวคิดในการศึกษา

โรคไข้หวัดนกจัดเป็นโรคติดต่อร้ายแรงและเป็นโรคที่อุบัติขึ้นใหม่ในประเทศไทย มีแนวโน้มที่จะเป็นโรคประจำถิ่นและมีการระบาดเป็นโรคที่มีอัตราป่วยตายสูงมากในคน มีโอกาสที่เชื้อไข้หวัดนกจะเปลี่ยนแปลงสายพันธุ์จนเกิดการระบาดจากคนสู่คนนำความสูญเสียเป็นอย่างมากมาสู่เศรษฐกิจของประเทศ และยังทำให้เกิดความตื่นกลัวของสังคม และความไม่มั่นใจในการดำเนินงานของรัฐบาล องค์การปกครองส่วนท้องถิ่นนับเป็นหน่วยงานหนึ่งที่มีความสำคัญและอยู่ใกล้ชิดกับประชาชน มีบทบาทหน้าที่ในการป้องกันและระงับโรคติดต่อที่เกิดขึ้นในพื้นที่ โดยมีหน้าที่ สนับสนุนงบประมาณ บุคลากร วัสดุอุปกรณ์ การประสานงาน และการจัดทำแผนงาน

โครงการเพื่อรองรับและแก้ไข้ปัญหาโรคไข้หวัดนก ดังนั้นหากบุคลากรขององค์กรปกครองส่วนท้องถิ่นมีความตระหนัก มีความรู้ความเข้าใจในอำนาจหน้าที่ในปฏิบัติงานและรับรู้ถึงปัญหาและอุปสรรคเกี่ยวกับการเฝ้าระวังและป้องกันโรคไข้หวัดที่ตีพอ ก็จะส่งผลให้การดำเนินงานป้องกันและควบคุมโรคไข้หวัดนกในพื้นที่เป็นไปอย่างมีประสิทธิภาพมากยิ่งขึ้น



ลิขสิทธิ์มหาวิทยาลัยเชียงใหม่
Copyright© by Chiang Mai University
All rights reserved