

บทที่ 4

ผลการศึกษา

การศึกษาค้นคว้าครั้งนี้เป็นการศึกษาเชิงพรรณนา เรื่องลักษณะทางระบาดวิทยาของผู้ที่ถูกสงสัยว่าสัมผัสเชื้อโรคพิษสุนัขบ้า ในอำเภอป่าพะยอม จังหวัดพัทลุง ศึกษาลักษณะการกระจายของการสัมผัสเชื้อโรคพิษสุนัขบ้าในผู้ที่ถูกสงสัยว่าสัมผัสเชื้อโรคพิษสุนัขบ้า ตามลักษณะบุคคล สถานที่ และเวลา การสัมผัสสัตว์นำโรค และการดูแลรักษาผู้ที่ถูกสงสัยว่าสัมผัสเชื้อโรคพิษสุนัขบ้า ทำการศึกษาในผู้ที่ถูกสงสัยว่าสัมผัสเชื้อโรคพิษสุนัขบ้า อำเภอป่าพะยอม จังหวัดพัทลุง ปี พ.ศ. 2550 ประชากรทั้งหมด จำนวน 565 คน รวบรวมข้อมูลโดยใช้แบบบันทึกข้อมูล คัดลอก/สกัด ข้อมูลจากรายงานผู้สัมผัสหรือสงสัยว่าสัมผัสโรคพิษสุนัขบ้า(ร.36) ของกระทรวงสาธารณสุข และจากโปรแกรมระบบฐานข้อมูล ของกระทรวงสาธารณสุข(HCIS : Health Center Information System) ได้วิเคราะห์ข้อมูลด้วยโปรแกรมคอมพิวเตอร์สำเร็จรูปสำหรับการวิจัย และนำเสนอผลการศึกษารูปแบบตาราง และแผนภูมิภาพประกอบคำบรรยาย โดยแบ่งเป็น 3 ส่วน ดังนี้

ส่วนที่ 1 ลักษณะการกระจายทางระบาดวิทยา

- 1.1 การกระจายตามลักษณะบุคคล ได้แก่ เพศ อายุ อาชีพ ที่อยู่อาศัย
- 1.2 การกระจายตามพื้นที่ที่สงสัยว่าสัมผัสเชื้อโรคพิษสุนัขบ้า
- 1.3 การกระจายตามเวลาที่สงสัยว่าสัมผัสเชื้อโรคพิษสุนัขบ้า

ส่วนที่ 2 การสัมผัสสัตว์นำโรค

- 2.1 ตำแหน่งของร่างกายที่สัมผัสสัตว์นำโรค
- 2.2 สาเหตุของการสัมผัสสัตว์นำโรค
- 2.3 ลักษณะการสัมผัสสัตว์นำโรค
- 2.4 ลักษณะของสัตว์นำโรค

ส่วนที่ 3 การดูแลรักษาผู้ที่ถูกสงสัยว่าสัมผัสเชื้อโรคพิษสุนัขบ้า

- 3.1 การดูแลรักษาตนเองของผู้ที่ถูกสงสัยว่าสัมผัสเชื้อโรคพิษสุนัขบ้า
- 3.2 การดูแลรักษาโดยเจ้าหน้าที่สาธารณสุข

ส่วนที่ 1 ลักษณะการกระจายทางระบาดวิทยา

เป็นการนำเสนอข้อมูลเกี่ยวกับการกระจายของการสัมผัสเชื้อโรคพิษสุนัขบ้าในผู้ที่ถูกสงสัยว่าสัมผัสเชื้อโรคพิษสุนัขบ้า ตามลักษณะบุคคล ได้แก่ เพศ อายุ อาชีพ และที่อยู่อาศัย การกระจายตามเวลา ได้แก่ วันที่ และเดือนที่สงสัยว่าสัมผัสเชื้อ และการกระจายตามสถานที่ ได้แก่ เขตพื้นที่ตำบล อำเภอ และจังหวัดที่สงสัยว่าสัมผัสเชื้อโรคพิษสุนัขบ้า ได้นำเสนอไว้ในตารางที่ 6-10 และแผนภาพที่ 2-3

1.1 การกระจายตามลักษณะบุคคล

ตารางที่ 6 จำนวนและร้อยละของประชากร จำแนกตามเพศ

ลักษณะที่ศึกษา	จำนวน (N=565)	ร้อยละ
เพศ		
ชาย	241	42.7
หญิง	324	57.3
อัตราส่วน ชาย:หญิง = 1 : 1.3		

จากตารางที่ 6 พบว่า ผู้ที่ถูกสงสัยว่าสัมผัสเชื้อโรคพิษสุนัขบ้า จำนวน 565 ราย เป็นเพศหญิง ร้อยละ 57.3 เพศชาย ร้อยละ 42.7 อัตราส่วนระหว่างเพศชายต่อเพศหญิง เท่ากับ 1 : 1.3

ตารางที่ 7 จำนวนและร้อยละของประชากร จำแนกตามกลุ่มอายุ

ลักษณะที่ศึกษา	จำนวน (N=565)	ร้อยละ
กลุ่มอายุ (ปี)		
ต่ำกว่า 15	217	38.4
-ต่ำกว่า 4 ปี	72	12.7
-5-9 ปี	93	16.5
-10-14 ปี	52	9.2
15-30	83	14.7
31-45	102	18.1
46-60	103	18.2
61-75	45	8.0
มากกว่า 75	15	2.6
Min <1 Max = 90 Mode = 7 $\mu = 29.63$ $\sigma = 22.74$		

จากตารางที่ 7 พบว่า ผู้ที่ถูกสงสัยว่าสัมผัสเชื้อโรคพิษสุนัขบ้าส่วนใหญ่เป็นกลุ่มอายุต่ำกว่า 15 ปี ร้อยละ 38.4 จำแนกเป็นกลุ่มอายุต่ำกว่า 4 ปี ร้อยละ 12.7 กลุ่มอายุ 5-9 ปี ร้อยละ 16.5 และกลุ่มอายุ 10-14 ปี ร้อยละ 9.2 รองลงมา เป็นกลุ่มอายุ 46-60 ปี และกลุ่มอายุ 31-45 ปี มีจำนวนใกล้เคียงกัน ร้อยละ 18.2 และ ร้อยละ 18.1 ตามลำดับ ผู้ที่อายุน้อยที่สุด มีอายุน้อยกว่า 1 ปี อายุสูงสุด 90 ปี อายุเฉลี่ย 29.63 ปี และผู้ที่มีอายุ 7 ปี พบมากที่สุด

ตารางที่ 8 จำนวนและร้อยละของประชากร จำแนกตามอาชีพ และตำบลที่อยู่อาศัย

ลักษณะที่ศึกษา	จำนวน (N=565)	ร้อยละ
อาชีพขณะสงสัยว่าสัมผัสเชื้อ		
ทำนา	14	2.5
ทำสวน	210	37.2
ค้าขาย	12	2.1
นักเรียน/นักศึกษา	156	27.6
ในความปกครอง/ไม่มีอาชีพ	94	16.6
รับราชการ	30	5.3
อื่นๆ เช่น รับจ้าง ประกอบธุรกิจส่วนตัว	49	8.7
ตำบลที่อยู่อาศัย (อำเภอป่าพะยอม มี 4 ตำบล)		
ป่าพะยอม	154	27.2
ลานข่อย	131	23.2
เกาะเต่า	179	31.7
บ้านพร้าว	101	17.9

จากตารางที่ 8 พบว่า ผู้ที่ถูกสงสัยว่าสัมผัสเชื้อโรคพิษสุนัขบ้า ส่วนใหญ่ประกอบอาชีพทำสวน ร้อยละ 37.2 รองลงมา เป็นนักเรียน/นักศึกษา ร้อยละ 27.6 และอาชีพค้าขายพบน้อยที่สุด ร้อยละ 2.1 ในด้านตำบลที่อยู่อาศัย พบว่า ผู้ที่ถูกสงสัยว่าสัมผัสเชื้อโรคพิษสุนัขบ้า อาศัยอยู่ในตำบลเกาะเต่ามากที่สุด ร้อยละ 31.7 รองลงมา คือ ตำบลป่าพะยอม ร้อยละ 27.2 ตำบลบ้านพร้าว มีน้อยที่สุด ร้อยละ 17.9

ตารางที่ 9 จำนวนและร้อยละของประชากรที่มีอายุต่ำกว่า 15 ปี จำแนกตามอาชีพของผู้ปกครอง

อาชีพของผู้ปกครอง	จำนวน (N=217)	ร้อยละ
ทำนา	10	4.6
ทำสวน	157	72.4
ค้าขาย	13	6.0
รับราชการ	12	5.5
อื่นๆ เช่น รับจ้าง ประกอบธุรกิจส่วนตัว	25	11.5

จากตารางที่ 9 พบว่า ผู้ปกครองของเด็กอายุต่ำกว่า 15 ปี ส่วนใหญ่ประกอบอาชีพทำสวน ร้อยละ 72.4 รองลงมา เป็นอาชีพอื่นๆ เช่น รับจ้าง ประกอบธุรกิจส่วนตัว ร้อยละ 11.5 ค้าขาย ร้อยละ 6 รับราชการ ร้อยละ 5.5 และทำนา ร้อยละ 4.6 ตามลำดับ

1.2 การกระจายตามพื้นที่ที่สงสัยว่าสัมผัสเชื้อโรคพิษสุนัขบ้า

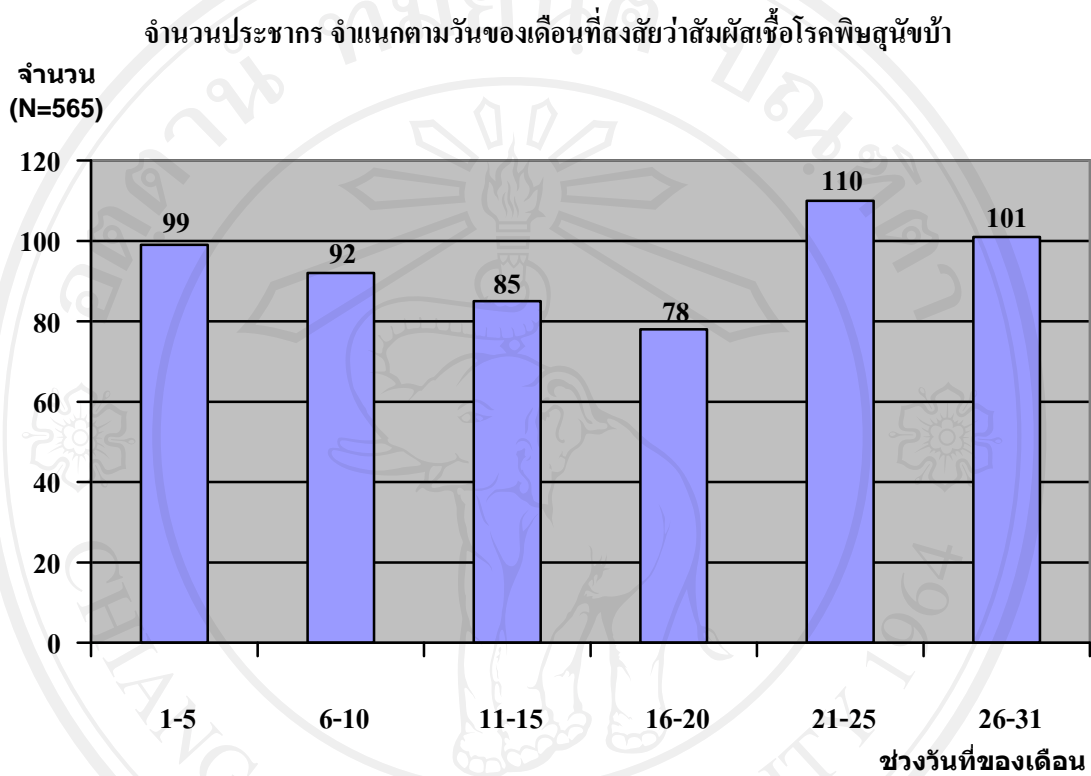
ตารางที่ 10 จำนวนและร้อยละของประชากร จำแนกตามเขตพื้นที่ที่สงสัยว่าสัมผัสเชื้อ

เขตพื้นที่ที่สงสัยว่าสัมผัสเชื้อ	จำนวน (N=565)	ร้อยละ
ในเขตอำเภอป่าพะยอม	513	90.8
ตำบลป่าพะยอม	120	21.2
ตำบลลานข่อย	123	21.8
ตำบลเกาะเต่า	173	30.6
ตำบลบ้านพร้าว	97	17.2
นอกเขตอำเภอป่าพะยอม	52	9.2
อำเภออื่นๆในเขตจังหวัดพัทลุง	15	2.7
นอกจังหวัด	37	6.5
-อำเภอชะอวด จังหวัดนครศรีธรรมราช (เขตติด อ.ป่าพะยอม)	(32)	(5.6)
-อำเภออื่นๆ	(5)	(0.9)

จากตารางที่ 10 พบว่า ผู้ที่ถูกสงสัยว่าสัมผัสเชื้อโรคพิษสุนัขบ้า ส่วนใหญ่สงสัยว่าสัมผัสเชื้อในเขตพื้นที่อำเภอป่าพะยอม ร้อยละ 90.8 ตำบลเกาะเต่าพบมากที่สุด ร้อยละ 30.6 รองลงมาเป็นตำบลลานข่อย และตำบลป่าพะยอมมีจำนวนใกล้เคียงกัน ร้อยละ 21.8 และ 21.2 ส่วนการสัมผัสเชื้อจากนอกเขตอำเภอป่าพะยอม มีร้อยละ 9.2 ส่วนใหญ่สงสัยว่าสัมผัสเชื้อจากนอกเขตจังหวัดพัทลุง ร้อยละ 6.5 จำแนกเป็นอำเภอชะอวด จังหวัดนครศรีธรรมราช (พื้นที่เขตรอยต่อกับอำเภอป่าพะยอม) ร้อยละ 5.6 และอำเภออื่นๆนอกเขตจังหวัดพัทลุง ร้อยละ 0.9

1.3 การกระจายตามเวลาที่สงสัยว่าสัมผัสเชื้อโรคพิษสุนัขบ้า

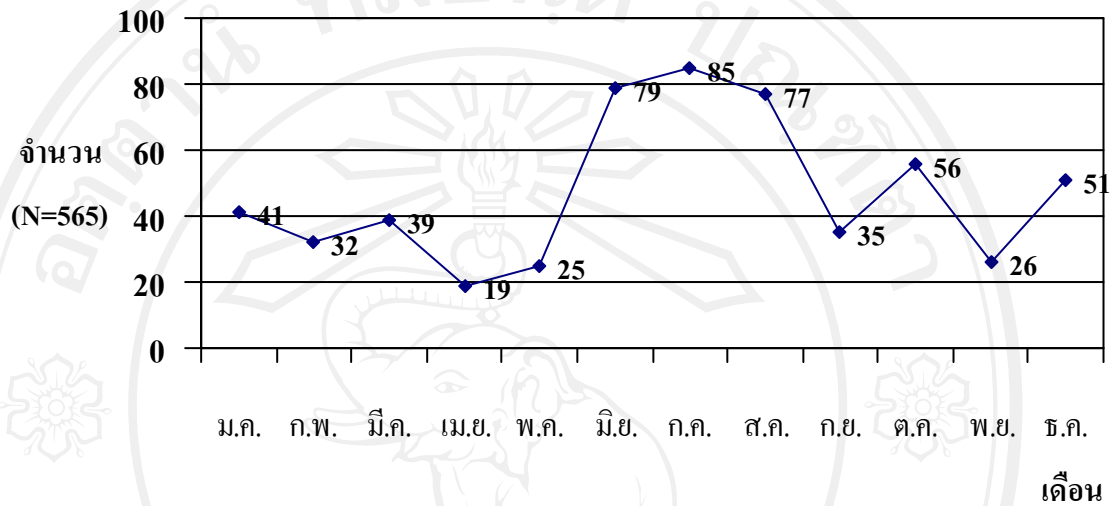
แผนภาพที่ 2 แผนภูมิแท่งแสดงจำนวนประชากร จำแนกตามวันของเดือนที่สงสัยว่าสัมผัสเชื้อ



จากแผนภาพที่ 2 พบว่า ช่วงระหว่างวันที่ 21-25 ของเดือน มีผู้ที่ถูกสงสัยว่าสัมผัสเชื้อโรคพิษสุนัขบ้ามากที่สุด จำนวน 110 ราย รองลงมา เป็นช่วงวันที่ 26-31 จำนวน 101 ราย และช่วงวันที่ 1-5 จำนวน 99 ราย ตามลำดับ

แผนภาพที่ 3 กราฟเส้นแสดงจำนวนประชากร จำแนกตามเดือนที่สงสัยว่าสัมผัสเชื้อ

จำนวนประชากร จำแนกตามเดือนที่สงสัยว่าสัมผัสเชื้อโรคพิษสุนัขบ้า



จากแผนภาพที่ 3 พบว่า ในช่วงเดือนมิถุนายน-สิงหาคม มีผู้ที่ถูกสงสัยว่าสัมผัสเชื้อโรคพิษสุนัขบ้ามากกว่าเดือนอื่นๆ โดยพบมากที่สุดในเดือนกรกฎาคม จำนวน 85 ราย รองลงมา เป็นเดือนมิถุนายน จำนวน 79 ราย และเดือนสิงหาคม จำนวน 77 ราย ตามลำดับ

ส่วนที่ 2 การสัมผัสสัตว์นำโรค

เป็นการวิเคราะห์และนำเสนอข้อมูล เกี่ยวกับการสัมผัสสัตว์นำโรคที่ทำให้สงสัยว่าสัมผัสเชื้อโรคพิษสุนัขบ้า ได้แก่ ตำแหน่งของร่างกายที่สัมผัสสัตว์นำโรค สาเหตุของการสัมผัส ลักษณะการสัมผัส และลักษณะของสัตว์นำโรคที่สัมผัส ซึ่งได้นำเสนอไว้ในตารางที่ 11-15

2.1 ตำแหน่งของร่างกายที่สัมผัสสัตว์นำโรค

ตารางที่ 11 จำนวนและร้อยละของประชากร จำแนกตามตำแหน่งของร่างกายที่สัมผัสสัตว์นำโรค

	อายุ < 15 ปี	อายุ ≥ 15 ปี	รวม
ตำแหน่งของร่างกายที่สัมผัสสัตว์นำโรค	จำนวน (%)	จำนวน (%)	จำนวน (%)
	217 (38.4)	348 (61.6)	565 (100)
ไม่ระบุตำแหน่งที่แน่ชัด	3 (0.5)	9 (1.6)	12 (2.1)
สัมผัสเพียงตำแหน่งเดียว	200 (35.4)	325 (57.5)	525 (92.9)
ศีรษะ	9 (1.6)	1 (0.2)	10 (1.8)
ใบหน้า	17 (3.0)	2 (0.4)	19 (3.4)
ลำคอ	1 (0.2)	1 (0.2)	2 (0.4)
มือ	39 (6.9)	69 (12.2)	108 (19.1)
แขน	23 (4.1)	16 (2.8)	39 (6.9)
ลำตัว	19 (3.3)	8 (1.4)	27 (4.7)
ขา	70 (12.4)	142 (25.1)	212 (37.5)
เท้า	22 (3.9)	84 (14.8)	106 (18.7)
อื่นๆ เช่น ตะโพก	0	2 (0.4)	2 (0.4)
สัมผัสมากกว่า 1 ตำแหน่ง	14 (2.5)	14 (2.5)	28 (5.0)
สัมผัส 2 ตำแหน่ง	12 (2.1)	12 (2.1)	24 (4.2)
ศีรษะ+มือ	1 (0.2)	0	1 (0.2)
ศีรษะ+ขา	0	1 (0.2)	1 (0.2)
ศีรษะ+เท้า	1 (0.2)	1 (0.2)	2 (0.4)
ใบหน้า+ลำคอ	1 (0.2)	0	1 (0.2)

ตารางที่ 11 จำนวนและร้อยละของประชากร จำแนกตามตำแหน่งร่างกายที่สัมผัสสัตว์นำโรค (ต่อ)

ตำแหน่งของร่างกายที่สัมผัสสัตว์นำโรค	อายุ < 15 ปี	อายุ ≥ 15 ปี	รวม
	จำนวน (%)	จำนวน (%)	จำนวน (%)
สัมผัส 2 ตำแหน่ง (ต่อ)			
ใบหน้า+มือ	1 (0.2)	0	1 (0.2)
ลำคอ+ลำตัว	1 (0.2)	0	1 (0.2)
มือ+แขน	1 (0.1)	4 (0.7)	5 (0.8)
มือ+ลำตัว	1 (0.2)	0	1 (0.2)
มือ+ขา	2 (0.3)	1 (0.1)	3 (0.4)
มือ+อื่นๆ	1 (0.2)	0	1 (0.2)
แขน+ลำตัว	0	1 (0.2)	1 (0.2)
ลำตัว+ขา	1 (0.2)	0	1 (0.2)
ขา+เท้า	1 (0.1)	4 (0.7)	5 (0.8)
สัมผัสมากกว่า 2 ตำแหน่ง			
ศีรษะ+ใบหน้า+ลำตัว	1 (0.2)	0	1 (0.2)
ใบหน้า+มือ+ขา	0	1 (0.2)	1 (0.2)
มือ+แขน+ขา	0	1 (0.2)	1 (0.2)
มือ+แขน+ขา+เท้า	1 (0.2)	0	1 (0.2)

ประชากรที่ศึกษา เป็นเด็กอายุต่ำกว่า 15 ปี ร้อยละ 38.4 อายุ 15 ปีขึ้นไป ร้อยละ 61.6 ส่วนใหญ่ร่างกายสัมผัสสัตว์นำโรคตำแหน่งเดียว ร้อยละ 92.9 สัมผัสมากกว่า 1 ตำแหน่ง ร้อยละ 5 และไม่ระบุตำแหน่งที่แน่ชัด ร้อยละ 2.1 ขาเป็นตำแหน่งที่สัมผัสสัตว์นำโรคมากที่สุด พบในผู้ที่สัมผัสตำแหน่งเดียว ร้อยละ 37.5 เป็นเด็กอายุต่ำกว่า 15 ปี ร้อยละ 12.4 และผู้ที่อายุตั้งแต่ 15 ปีขึ้นไป ร้อยละ 25.1 รองลงมา คือ มือกับเท้า มีจำนวนใกล้เคียงกัน ร้อยละ 19.1 และ 18.7 สำหรับตำแหน่งที่เป็นอันตราย คือ บริเวณศีรษะ ใบหน้า และลำคอ พบในกลุ่มอายุต่ำกว่า 15 ปีมากกว่า กลุ่มอายุตั้งแต่ 15 ปีขึ้นไป เกือบ 7 เท่า ส่วนในผู้ที่สัมผัสสัตว์นำโรคมากกว่า 1 ตำแหน่ง พบในเด็กอายุต่ำกว่า 15 ปี และผู้ที่อายุ 15 ปีขึ้นไป กลุ่มละเท่ากัน ร้อยละ 2.5 และส่วนใหญ่สัมผัสสัตว์นำโรค 2 ตำแหน่ง ร้อยละ 4.2 ตำแหน่งมือและแขน กับ ขาและเท้า พบมากเท่าๆกัน ร้อยละ 0.8

2.2 สาเหตุของการสัมผัสสัตว์นำโรค

ตารางที่ 12 จำนวนและร้อยละของประชากร จำแนกตามสาเหตุของการสัมผัสสัตว์นำโรค

สาเหตุของการสัมผัสสัตว์นำโรค	จำนวน (N=565)	ร้อยละ
ไม่มีสาเหตุโน้มนำ	307	54.3
มีสาเหตุโน้มนำ	258	45.7
-ทำร้าย หรือแกล้งสัตว์	119	21.1
-พยายามแยกสัตว์ หรือเข้าไปใกล้สัตว์ที่ต่อสู้กัน	22	3.9
-เข้าไปใกล้สัตว์ลูกอ่อน หรือบริเวณที่อาศัยของสัตว์	37	6.6
-รบกวนสัตว์ขณะกินอาหาร	23	4.1
-สัตว์พยายามแย่งอาหารจากผู้รับสัมผัส	11	1.9
-สาเหตุอื่น เช่น สัตว์ไล่กัดขณะขับขี้รดจักรยานหรือจักรยานยนต์ สัมผัสกับน้ำลายของสัตว์เลี้ยงที่ป่วย	46	8.1

จากตารางที่ 12 พบว่า สาเหตุการสัมผัสสัตว์นำโรคของประชากร ส่วนใหญ่เป็นการสัมผัสโดยไม่มีสาเหตุโน้มนำ ร้อยละ 54.3 ส่วนการสัมผัสโดยมีสาเหตุโน้มนำ มีร้อยละ 45.7 เกิดจากการทำร้ายหรือแกล้งสัตว์มากที่สุด ร้อยละ 21.1 รองลงมา เป็นการสัมผัสสัตว์นำโรคที่มาจากสาเหตุอื่น เช่น สัตว์ไล่กัดขณะขับขี้รดจักรยานหรือจักรยานยนต์, สัมผัสกับน้ำลายของสัตว์เลี้ยงที่ป่วย ร้อยละ 8.1 และ สาเหตุที่เกิดจากสัตว์พยายามแย่งอาหารจากผู้รับสัมผัส พบน้อยที่สุด ร้อยละ 1.9

2.3 ลักษณะการสัมผัสสัตว์นำโรค

ตารางที่ 13 จำนวนและร้อยละของประชากร จำแนกตามลักษณะการสัมผัสสัตว์นำโรค

ลักษณะการสัมผัสสัตว์นำโรค	จำนวน (N=565)	ร้อยละ
ไม่ระบุลักษณะการสัมผัส	13	2.3
สัมผัสลักษณะเดียว	538	95.2
- ถูกกัด	517	91.5
- มีเลือดออก	470	83.2
- ไม่มีเลือดออก	47	8.3
- ถูกข่วน	17	3.0
- มีเลือดออก	14	2.5
- ไม่มีเลือดออก	3	0.5
- ถูกเลีย/ถูกน้ำลาย	4	0.7
- มีบาดแผล	1	0.2
- ไม่มีบาดแผล	3	0.5
สัมผัสมากกว่า 1 ลักษณะ	14	2.5
- ถูกกัดมีเลือดออก+ถูกข่วนมีเลือดออก	9	1.5
- ถูกกัดมีเลือดออก+ถูกข่วนไม่มีเลือดออก	1	0.2
- ถูกกัดไม่มีเลือดออก+ถูกเลียแผล	1	0.2
- ถูกเลียแผล+ถูกเลียไม่มีแผล	1	0.2
- ถูกกัดมีเลือดออก+ถูกข่วนมีเลือดออก+ถูกข่วนไม่มีเลือดออก	1	0.2
- ถูกกัดมีเลือดออก+ถูกกัดไม่มีเลือดออก+ถูกข่วนไม่มีเลือดออก	1	0.2

จากตารางที่ 13 พบว่า ผู้ที่ถูกสงสัยว่าสัมผัสเชื้อโรคพิษสุนัขบ้า ส่วนใหญ่สัมผัสสัตว์นำโรคเพียงลักษณะเดียว ร้อยละ 95.2 เป็นการถูกสัตว์กัดมากที่สุด ร้อยละ 91.5 จำแนกเป็นถูกกัดมีเลือดออก ร้อยละ 83.2 และถูกกัดไม่มีเลือดออก ร้อยละ 8.3 รองลงมา เป็นการถูกข่วน ร้อยละ 3 ถูกข่วนมีเลือดออก ร้อยละ 2.5 และถูกข่วนไม่มีเลือดออก ร้อยละ 0.5 ส่วนในกลุ่มที่สัมผัสสัตว์นำโรคมากกว่า 1 ลักษณะ มีร้อยละ 2.5 ถูกกัดมีเลือดออก+ถูกข่วนมีเลือดออกมากที่สุด ร้อยละ 1.5

2.4 ลักษณะของสัตว์นำโรคที่สัมผัส

เป็นการวิเคราะห์และนำเสนอข้อมูลการสัมผัสสัตว์นำโรคของผู้ที่ถูกสงสัยว่าสัมผัสเชื้อโรคพิษสุนัขบ้า เกี่ยวกับชนิดของสัตว์นำโรคที่สัมผัส อายุของสัตว์นำโรคที่สัมผัส การมีเจ้าของของสัตว์นำโรคที่สัมผัส และประวัติการฉีดวัคซีนป้องกันโรคพิษสุนัขบ้าในสัตว์นำโรคที่สัมผัส ซึ่งได้นำเสนอไว้ในตารางที่ 14-15

ตารางที่ 14 จำนวนและร้อยละของประชากร จำแนกตามชนิด และอายุของสัตว์นำโรคที่สัมผัส

ลักษณะที่ศึกษา	จำนวน (N=565)	ร้อยละ
ชนิดของสัตว์นำโรคที่สัมผัส		
สุนัข	404	71.5
แมว	138	24.4
ลิง	11	2.0
หนู	5	0.9
อื่นๆ เช่น ชะมด กระรอก สุนัข	7	1.2
อายุของสัตว์นำโรคที่สัมผัส		
น้อยกว่า 3 เดือน	36	6.4
3 เดือน-น้อยกว่า 6 เดือน	43	7.6
6-12 เดือน	44	7.8
มากกว่า 1 ปี	329	58.2
ไม่ทราบอายุที่ชัดเจน	113	20.0

จากตารางที่ 14 พบว่า ผู้ที่ถูกสงสัยว่าสัมผัสเชื้อโรคพิษสุนัขบ้า ส่วนใหญ่สัมผัสกับสุนัข ร้อยละ 71.5 รองลงมา คือ แมว ร้อยละ 24.4 ในด้านอายุของสัตว์นำโรคที่สัมผัส พบว่า สัมผัสกับสัตว์นำโรคที่มีอายุมากกว่า 1 ปีมากที่สุด ร้อยละ 58.2 รองลงมา เป็นสัตว์ที่ไม่ทราบอายุที่ชัดเจน ร้อยละ 20 และสัตว์ที่มีอายุน้อยกว่า 3 เดือนพบการสัมผัสน้อยที่สุด ร้อยละ 6.4

ตารางที่ 15 จำนวนและร้อยละของประชากร จำแนกตามการมีเจ้าของ และประวัติการฉีดวัคซีน ป้องกันโรคพิษสุนัขบ้าของสัตว์นำโรคที่สัมผัส

ลักษณะที่ศึกษา	จำนวน (N=565)	ร้อยละ
การมีเจ้าของ ของสัตว์นำโรคที่สัมผัส		
ไม่ทราบแน่ชัด	109	19.3
สัตว์มีเจ้าของ	316	55.9
สัตว์ไม่มีเจ้าของ	140	24.8
- สัตว์จรจัด	133	23.6
- สัตว์ป่า	7	1.2
ประวัติการฉีดวัคซีนป้องกันโรคพิษสุนัขบ้าในสัตว์นำโรคที่สัมผัส		
ไม่ทราบประวัติการฉีดที่แน่นอน	341	60.4
ไม่เคยฉีด	112	19.8
เคยฉีด	112	19.8
- ฉีด 1 ครั้ง	30	5.3
- ฉีดเกิน 1 ครั้ง ครั้งสุดท้ายภายใน 1 ปี	49	8.7
- ฉีดเกิน 1 ครั้ง ครั้งสุดท้ายมากกว่า 1 ปี	33	5.8

จากตารางที่ 15 พบว่า ผู้ที่ถูกสงสัยว่าสัมผัสเชื้อโรคพิษสุนัขบ้าส่วนใหญ่สัมผัสกับสัตว์นำโรคที่มีเจ้าของ ร้อยละ 55.9 สัมผัสกับสัตว์ที่ไม่มีเจ้าของ ร้อยละ 24.8 จำแนกเป็นสัตว์จรจัด ร้อยละ 23.6 และสัตว์ป่า ร้อยละ 1.2 สัมผัสกับสัตว์นำโรคที่ไม่ทราบเจ้าของที่แน่ชัด ร้อยละ 19.3 ในด้านประวัติการฉีดวัคซีนป้องกันโรคพิษสุนัขบ้าในสัตว์นำโรคที่สัมผัส พบว่า ผู้ที่ถูกสงสัยว่าสัมผัสเชื้อโรคพิษสุนัขบ้าส่วนใหญ่สัมผัสกับสัตว์นำโรคที่ไม่ทราบประวัติการฉีดวัคซีนที่แน่นอน ร้อยละ 60.4 สัมผัสกับสัตว์นำโรคที่เคยฉีดวัคซีนและสัตว์นำโรคที่ไม่เคยฉีดวัคซีนในจำนวนเท่ากัน ร้อยละ 19.8 ในสัตว์ที่เคยฉีดวัคซีน จำแนกเป็น เคยฉีด 1 ครั้ง ร้อยละ 5.3 เคยฉีดเกิน 1 ครั้ง ครั้งสุดท้ายภายในระยะเวลา 1 ปี ร้อยละ 8.7 และเคยฉีดเกิน 1 ครั้ง ครั้งสุดท้ายมีระยะเวลาเกิน 1 ปี ร้อยละ 5.8

ส่วนที่ 3 การดูแลรักษาผู้ที่ถูกสงสัยว่าสัมผัสเชื้อโรคพิษสุนัขบ้า

เป็นการวิเคราะห์และนำเสนอข้อมูล เกี่ยวกับการดูแลรักษาตนเองของผู้ที่ถูกสงสัยว่าสัมผัสเชื้อโรคพิษสุนัขบ้า และการดูแลรักษาโดยเจ้าหน้าที่สาธารณสุข นำเสนอไว้ในตารางที่ 16-30

3.1 การดูแลรักษาตนเองของผู้ที่ถูกสงสัยว่าสัมผัสเชื้อโรคพิษสุนัขบ้า

เป็นการนำเสนอข้อมูล เกี่ยวกับวิธีดูแลรักษาตนเองของผู้ที่ถูกสงสัยว่าสัมผัสเชื้อโรคพิษสุนัขบ้า ก่อนสัมผัสสัตว์นำโรคนั้นได้แก่ การฉีดวัคซีนป้องกันโรคพิษสุนัขบ้าก่อนสัมผัสสัตว์นำโรค และวิธีการดูแลรักษาตนเองหลังสัมผัสสัตว์นำโรค ได้แก่ การล้างแผล การใส่ยา ก่อนพบเจ้าหน้าที่สาธารณสุข การกักขังสัตว์นำโรคเพื่อติดตามดูอาการ และการส่งหัวสัตว์นำโรคที่สัมผัสเพื่อตรวจหาเชื้อ ดังที่แสดงไว้ในตารางที่ 16-18

ตารางที่ 16 จำนวนและร้อยละของประชากร จำแนกตามประวัติการฉีดวัคซีนป้องกันโรคก่อนสัมผัสสัตว์นำโรค

วิธีการดูแลรักษาตนเองของผู้ที่ถูกสงสัยว่าสัมผัสเชื้อ	อายุ < 15 ปี	อายุ ≥ 15 ปี	รวม
	จำนวน (%)	จำนวน (%)	จำนวน (%)
การฉีดวัคซีนป้องกันโรคก่อนสัมผัสสัตว์นำโรค	217 (38.4)	348 (61.6)	565 (100)
ไม่เคยฉีดหรือฉีดน้อยกว่า 3 เข็ม	182 (32.2)	286 (50.6)	468 (82.8)
เคยฉีด 3 เข็มหรือมากกว่า	35 (6.2)	62 (11.0)	97 (17.2)
-ครั้งสุดท้ายภายใน 6 เดือน	4 (0.7)	7 (1.3)	11 (2.0)
-ครั้งสุดท้ายเกิน 6 เดือน	31 (5.5)	55 (9.7)	86 (15.2)

จากตารางที่ 16 พบว่า ผู้ที่ถูกสงสัยว่าสัมผัสเชื้อโรคพิษสุนัขบ้า ส่วนใหญ่ไม่เคยฉีดวัคซีนป้องกันโรคพิษสุนัขบ้าหรือเคยฉีดน้อยกว่า 3 เข็ม ร้อยละ 82.8 เป็นเด็กอายุต่ำกว่า 15 ปี ร้อยละ 32.2 และผู้ที่อายุตั้งแต่ 15 ปีขึ้นไป ร้อยละ 50.6 ส่วนผู้ที่เคยฉีด 3 เข็มหรือมากกว่า มีทั้งหมดร้อยละ 17.2 จำแนกเป็นเคยฉีดครั้งสุดท้ายภายในระยะเวลา 1 เดือน ร้อยละ 2 เป็นเด็กอายุต่ำกว่า 15 ปี ร้อยละ 0.7 และผู้ที่อายุตั้งแต่ 15 ปีขึ้นไป ร้อยละ 1.3 และเคยฉีดครั้งสุดท้ายในระยะเวลา มากกว่า 6 เดือน ร้อยละ 15.2 เป็นเด็กอายุต่ำกว่า 15 ปี ร้อยละ 5.5 และผู้ที่อายุตั้งแต่ 15 ปีขึ้นไป ร้อยละ 9.7

ตารางที่ 17 จำนวนและร้อยละของประชากร จำแนกตามวิธีการดูแลรักษาตนเองของผู้ที่ถูกสงสัยว่าสัมผัสเชื้อโรคพิษสุนัขบ้า

วิธีการดูแลรักษาตนเองของผู้ที่ถูกสงสัยว่าสัมผัสเชื้อ	อายุ < 15 ปี	อายุ ≥ 15 ปี	รวม
	จำนวน (%)	จำนวน (%)	จำนวน (%)
การล้างแผลก่อนพบเจ้าหน้าที่สาธารณสุข	217 (38.4)	348 (61.6)	565 (100)
ไม่ได้ล้างแผล	38 (6.7)	52 (9.2)	90 (15.9)
ได้ล้างแผล	179 (31.7)	296 (52.4)	475 (84.1)
-ล้างด้วยน้ำ	24 (4.3)	43 (7.6)	67 (11.9)
-ล้างด้วยน้ำและสบู่หรือผงซักฟอก	155 (27.4)	248 (43.9)	403 (71.3)
-ล้างด้วยอย่างอื่น เช่น น้ำยาล้างแผล น้ำสมุนไพร	0	5 (0.9)	5 (0.9)
การใส่ยา ก่อนพบเจ้าหน้าที่สาธารณสุข	217 (38.4)	348 (61.6)	565 (100)
ไม่ได้ใส่ยา	149 (26.4)	224 (39.6)	373 (66.0)
ได้ใส่ยา	68 (12.0)	124 (22.0)	192 (34.0)
-สารละลายไอโอดีนที่ไม่มีแอลกอฮอล์ เช่น โพวิดีน, เบตาดีน	45 (8.0)	81 (14.3)	126 (22.3)
-ทิงเจอร์ไอโอดีนหรือแอลกอฮอล์	17 (3.0)	31 (5.5)	48 (8.5)
-ใส่อย่างอื่น เช่น น้ำผึ้งรวง ฟันทมหาก พอกกะปิ	6 (1.1)	12 (2.1)	18 (3.2)

จากตารางที่ 17 พบว่า ผู้ที่ถูกสงสัยว่าสัมผัสเชื้อโรคพิษสุนัขบ้า ส่วนใหญ่ได้ล้างแผลก่อนพบเจ้าหน้าที่สาธารณสุข ร้อยละ 84.1 เป็นการล้างด้วยน้ำและสบู่หรือผงซักฟอกมากที่สุด ร้อยละ 71.3 พบในเด็กอายุต่ำกว่า 15 ปี ร้อยละ 27.4 และผู้ที่อายุตั้งแต่ 15 ปีขึ้นไป ร้อยละ 43.9 รองลงมาเป็นการล้างด้วยน้ำ ร้อยละ 11.9 พบในเด็กอายุต่ำกว่า 15 ปี ร้อยละ 4.3 และผู้ที่อายุตั้งแต่ 15 ปีขึ้นไป ร้อยละ 7.6 และการล้างแผลด้วยอย่างอื่น เช่น น้ำยาล้างแผล น้ำสมุนไพร ร้อยละ 0.9 พบในผู้ที่อายุตั้งแต่ 15 ปีขึ้นไปทั้งหมด ส่วนผู้ที่ไม่ได้ล้างแผล ร้อยละ 15.9 เป็นเด็กอายุต่ำกว่า 15 ปี ร้อยละ 6.7 และผู้ที่อายุตั้งแต่ 15 ปีขึ้นไป ร้อยละ 9.2 ในด้านการใส่ยาก่อนพบเจ้าหน้าที่สาธารณสุข พบว่า ส่วนใหญ่ไม่ได้ใส่ยา ร้อยละ 66 เป็นเด็กอายุต่ำกว่า 15 ปี ร้อยละ 26.4 และเป็นผู้ที่อายุตั้งแต่ 15 ปีขึ้นไป ร้อยละ 39.6 ได้ใส่ยา ร้อยละ 34 ส่วนใหญ่เป็นการใส่สารละลายไอโอดีนที่ไม่มีแอลกอฮอล์ เช่น โพวิดีน เบตาดีน ร้อยละ 22.3 รองลงมา เป็นการใส่ทิงเจอร์ไอโอดีนหรือแอลกอฮอล์ ร้อยละ 8.5 และใส่อย่างอื่น เช่น น้ำผึ้งรวง ฟันทมหาก พอกกะปิ ร้อยละ 3.2

ตารางที่ 18 จำนวนและร้อยละของประชากร จำแนกตามการกักขังสัตว์นำโรคเพื่อติดตามดูอาการ และการส่งหัวสัตว์เพื่อตรวจหาเชื้อ

วิธีการดูแลรักษาตนเองของผู้ที่ถูกสงสัยว่าสัมผัสเชื้อ	จำนวน (N=565)	ร้อยละ
การกักขังสัตว์นำโรคเพื่อติดตามดูอาการ		
กักขังไม่ได้	164	29.0
- สัตว์หนีหาย/จำสัตว์ไม่ได้	155	27.4
- สัตว์ถูกฆ่าตาย	9	1.6
กักขังได้	401	71.0
- สัตว์ตายเองภายใน 10 วัน	12	2.1
- สัตว์ไม่ตายภายใน 10 วัน	389	68.9
การส่งหัวสัตว์เพื่อตรวจหาเชื้อ		
ไม่ส่งตรวจ	561	99.3
ส่งตรวจ พบเชื้อ	4	0.7

จากตารางที่ 18 พบว่า ผู้ที่ถูกสงสัยว่าสัมผัสเชื้อโรคพิษสุนัขบ้าส่วนใหญ่กักขังสัตว์นำโรคเพื่อติดตามดูอาการได้ ร้อยละ 71 และ สัตว์ตายเองภายใน 10 วัน ร้อยละ 2.1 สัตว์ไม่ตายภายใน 10 วัน ร้อยละ 68.9 ในส่วนที่กักขังสัตว์ไม่ได้ ร้อยละ 29 จำแนกเป็นสัตว์หนีหายหรือจำสัตว์ไม่ได้ ร้อยละ 27.4 และสัตว์ถูกฆ่าตาย ร้อยละ 1.6 ในด้านการส่งหัวสัตว์เพื่อตรวจหาเชื้อ พบว่า ส่วนใหญ่ไม่ได้ส่งตรวจ ร้อยละ 99.3 ในส่วนที่ได้ส่งตรวจ ร้อยละ 0.7 ตรวจพบเชื้อทั้งหมด

3.2 การดูแลรักษาผู้ที่ถูกสงสัยว่าสัมผัสเชื้อโรคพิษสุนัขบ้าโดยเจ้าหน้าที่สาธารณสุข

เป็นการวิเคราะห์และนำเสนอข้อมูล เกี่ยวกับวิธีดูแลรักษาผู้ที่ถูกสงสัยว่าสัมผัสเชื้อโรคพิษสุนัขบ้าหลังจากสัมผัสสัตว์นำโรคโดยเจ้าหน้าที่สาธารณสุข ใน 3 ประเด็นต่อไปนี้เป็น การฉีดอิมมูโนโกลบูลิน(RIG) การฉีดวัคซีนป้องกันโรคพิษสุนัขบ้า และสถานพยาบาลที่ให้การดูแลรักษา ซึ่งได้นำเสนอไว้ในตารางที่ 19-30

3.2.1 การฉีดอิมมูโนโกลบูลินในผู้ที่ถูกสงสัยว่าสัมผัสเชื้อโรคพิษสุนัขบ้า

เป็นการวิเคราะห์และนำเสนอข้อมูล การดูแลรักษาผู้ที่ถูกสงสัยว่าสัมผัสเชื้อโรคพิษสุนัขบ้าโดยเจ้าหน้าที่สาธารณสุข เกี่ยวกับการฉีดอิมมูโนโกลบูลินในผู้ที่ถูกสงสัยว่าสัมผัสเชื้อโรคพิษสุนัขบ้า ตามการได้ฉีดและชนิดอิมมูโนโกลบูลินที่ฉีด และ การฉีดอิมมูโนโกลบูลิน กับ การสัมผัสสัตว์นำโรคในตำแหน่งที่เป็นอันตราย จำนวนตำแหน่งของร่างกายที่สัมผัสสัตว์นำโรค กลุ่มอายุของผู้ที่สัมผัสสัตว์นำโรค และประวัติการฉีดวัคซีนป้องกันโรคพิษสุนัขบ้าของผู้ที่สัมผัสสัตว์นำโรค ดังตารางที่ 19-23

ตารางที่ 19 จำนวนและร้อยละของประชากร จำแนกตามการฉีดอิมมูโนโกลบูลิน และชนิดของอิมมูโนโกลบูลินที่ใช้ฉีด

การฉีดอิมมูโนโกลบูลิน (RIG)	จำนวน (N=565)	ร้อยละ
ไม่ได้ฉีด	524	92.7
ได้ฉีด	41	7.3
-ฉีด ERIG	40	7.1
-ฉีด HRIG	1	0.2

จากตารางที่ 19 พบว่า ผู้ที่ถูกสงสัยว่าสัมผัสเชื้อโรคพิษสุนัขบ้าส่วนใหญ่ไม่ได้ฉีดอิมมูโนโกลบูลิน ร้อยละ 92.7 ได้ฉีดเพียงร้อยละ 7.3 จำแนกเป็น ฉีดERIG ร้อยละ 7.1 และ ฉีดHRIG ร้อยละ 0.2

ตารางที่ 20 จำนวนและร้อยละของการฉีดอิมมูโนโกลบูลินในประชากร กับ การสัมผัสสัตว์นำโรค
ในตำแหน่งที่อันตราย

ลักษณะที่ศึกษา	การฉีด RIG		
	ไม่ฉีด	ฉีด	รวม
	จำนวน (%)	จำนวน (%)	จำนวน (%)
การสัมผัสสัตว์นำโรคในตำแหน่งที่อันตราย*	524 (100)	41 (100)	565 (100)
ไม่สัมผัส	487 (92.9)	26 (63.4)	513 (90.8)
สัมผัส 1 ตำแหน่ง	24 (4.6)	14 (34.2)	38 (6.7)
สัมผัสมากกว่า 1 ตำแหน่ง	2 (0.4)	0	2 (0.4)
ไม่ระบุตำแหน่งที่แน่ชัด	11 (2.1)	1 (2.4)	12 (2.1)

* ตำแหน่งที่อันตราย ได้แก่ บริเวณศีรษะ ใบหน้า ลำคอ

จากตารางที่ 20 พบว่า ผู้ที่ถูกสงสัยว่าสัมผัสเชื้อโรคพิษสุนัขบ้าส่วนใหญ่ไม่สัมผัสสัตว์นำโรคในตำแหน่งที่อันตราย ร้อยละ 90.8 รองลงมา สัมผัส 1 ตำแหน่ง ร้อยละ 6.7 และในผู้ที่ไม่ได้ฉีดอิมมูโนโกลบูลิน จำนวน 524 ราย ส่วนใหญ่ไม่สัมผัสสัตว์นำโรคในตำแหน่งที่เป็นอันตราย ร้อยละ 92.9 รองลงมา สัมผัส 1 ตำแหน่ง ร้อยละ 4.6 ไม่ระบุตำแหน่งการสัมผัสที่แน่ชัด ร้อยละ 2.1 และสัมผัสมากกว่า 1 ตำแหน่ง ร้อยละ 0.4 ตามลำดับ ส่วนในผู้ที่ได้ฉีดอิมมูโนโกลบูลิน จำนวน 41 ราย พบว่า ส่วนใหญ่ไม่ได้สัมผัสสัตว์นำโรคในตำแหน่งที่เป็นอันตราย ร้อยละ 63.4 รองลงมา สัมผัส 1 ตำแหน่ง ร้อยละ 34.2 และไม่ระบุตำแหน่งสัมผัสที่แน่ชัด ร้อยละ 2.4

ตารางที่ 21 จำนวนและร้อยละของการฉีดอิมูโนโกลบูลินในประชากร กับ จำนวนตำแหน่งของร่างกาย(ทุกส่วน)ที่สัมผัสสัตว์นำโรค

ลักษณะที่ศึกษา	การฉีด RIG		
	ไม่ฉีด	ฉีด	รวม
	จำนวน (%)	จำนวน (%)	จำนวน (%)
จำนวนตำแหน่งของร่างกายที่สัมผัสสัตว์นำโรค	524 (100)	41 (100)	565 (100)
สัมผัส 1 ตำแหน่ง	488 (93.1)	37 (90.2)	525 (92.9)
สัมผัสมากกว่า 1 ตำแหน่ง	25 (4.8)	3 (7.3)	28 (5.0)
ไม่ระบุตำแหน่งที่แน่ชัด	11 (2.1)	1 (2.5)	12 (2.1)

จากตารางที่ 21 พบว่า ผู้ที่ถูกสงสัยว่าสัมผัสเชื้อโรคพิษสุนัขบ้าส่วนใหญ่สัมผัสสัตว์นำโรคเพียงตำแหน่งเดียว ร้อยละ 92.9 รองลงมา สัมผัสมากกว่า 1 ตำแหน่งร้อยละ 5 และไม่ระบุตำแหน่งสัมผัสที่แน่ชัด ร้อยละ 2.1 ในผู้ที่ไม่ได้ฉีดอิมูโนโกลบูลิน จำนวน 524 ราย ส่วนใหญ่สัมผัสสัตว์นำโรคเพียงตำแหน่งเดียว ร้อยละ 93.1 รองลงมา สัมผัสมากกว่า 1 ตำแหน่ง ร้อยละ 4.8 และไม่ระบุตำแหน่งสัมผัสที่แน่ชัด ร้อยละ 2.1 ตามลำดับ ส่วนในผู้ที่ได้ฉีดอิมูโนโกลบูลิน จำนวน 41 ราย ส่วนใหญ่สัมผัสสัตว์นำโรคเพียงตำแหน่งเดียว ร้อยละ 90.2 รองลงมา สัมผัสมากกว่า 1 ตำแหน่ง ร้อยละ 7.3 และไม่ระบุตำแหน่งสัมผัสที่แน่ชัด ร้อยละ 2.5

ตารางที่ 22 จำนวนและร้อยละของการฉีดอิมมูโนโกลบูลิน กับ กลุ่มอายุของประชากร

ลักษณะที่ศึกษา	การฉีด RIG		
	ไม่ฉีด จำนวน (%)	ฉีด จำนวน (%)	รวม จำนวน (%)
กลุ่มอายุ	524 (100)	41 (100)	565 (100)
< 5 ปี	64 (12.2)	8 (19.5)	72 (12.7)
5-9 ปี	81 (15.4)	12 (29.3)	93 (16.5)
10-14 ปี	48 (9.2)	4 (9.8)	52 (9.2)
15 ปีขึ้นไป	331 (63.2)	17 (41.4)	348 (61.6)

จากตารางที่ 22 พบว่า ผู้ที่ถูกสงสัยว่าสัมผัสเชื้อโรคพิษสุนัขบ้าส่วนใหญ่เป็นกลุ่มอายุตั้งแต่ 15 ปีขึ้นไป ร้อยละ 61.6 รองลงมา เป็นกลุ่มอายุ 5-9 ปี ร้อยละ 16.5 กลุ่มอายุต่ำกว่า 5 ปี ร้อยละ 12.7 และกลุ่มอายุ 10-14 ปี ร้อยละ 9.2 ตามลำดับ ในผู้ที่ไม่ได้ฉีดอิมมูโนโกลบูลิน จำนวน 524 ราย ส่วนใหญ่เป็นกลุ่มอายุตั้งแต่ 15 ปีขึ้นไป ร้อยละ 63.2 รองลงมา เป็นกลุ่มอายุ 5-9 ปี ร้อยละ 15.4 กลุ่มอายุต่ำกว่า 5 ปี ร้อยละ 12.2 และกลุ่มอายุ 10-14 ปี ร้อยละ 9.2 ตามลำดับ ส่วนในผู้ที่ได้ฉีดอิมมูโนโกลบูลิน จำนวน 41 ราย ส่วนใหญ่เป็นกลุ่มอายุตั้งแต่ 15 ปีขึ้นไป ร้อยละ 41.4 รองลงมา เป็นกลุ่มอายุ 5-9 ปี ร้อยละ 29.3 กลุ่มอายุต่ำกว่า 5 ปี ร้อยละ 19.5 และกลุ่มอายุ 10-14 ปี ร้อยละ 9.8 ตามลำดับ

ตารางที่ 23 จำนวนและร้อยละของการฉีดอิมมูโนโกลบูลิน กับ ประสิทธิภาพวัคซีนป้องกันโรคพิษ
สุนัขบ้าในประชากร

ลักษณะที่ศึกษา	การฉีด RIG		
	ไม่ฉีด	ฉีด	รวม
	จำนวน (%)	จำนวน (%)	จำนวน (%)
ประสิทธิภาพวัคซีนป้องกันโรคพิษสุนัขบ้า(ในคน)	524 (100)	41 (100)	565 (100)
ไม่เคยฉีดหรือฉีดน้อยกว่า 3 เข็ม	430 (82.1)	38 (92.7)	468 (82.8)
เคยฉีด 3 เข็มหรือมากกว่า ไม่เกิน 6 เดือน	11 (2.1)	0	11 (2.0)
เคยฉีด 3 เข็มหรือมากกว่า เกิน 6 เดือน	83 (15.8)	3 (7.3)	86 (15.2)

จากตารางที่ 23 พบว่า ผู้ที่ถูกสงสัยว่าสัมผัสเชื้อโรคพิษสุนัขบ้าส่วนใหญ่ไม่เคยฉีดวัคซีนป้องกันโรคพิษสุนัขบ้าหรือฉีดน้อยกว่า 3 เข็ม ร้อยละ 82.8 รองลงมา เคยฉีด 3 เข็มหรือมากกว่าในระยะเวลาเกิน 6 เดือน ร้อยละ 15.2 และเคยฉีด 3 เข็มหรือมากกว่า ภายในระยะเวลาไม่เกิน 6 เดือน ร้อยละ 2 และในผู้ที่ไม่ได้ฉีดอิมมูโนโกลบูลิน จำนวน จำนวน 524 ราย ส่วนใหญ่ไม่เคยฉีดวัคซีนป้องกันโรคพิษสุนัขบ้าหรือฉีดน้อยกว่า 3 เข็ม ร้อยละ 82.1 รองลงมา เคยฉีด 3 เข็มหรือมากกว่าในระยะเวลาเกิน 6 เดือน ร้อยละ 15.8 และเคยฉีด 3 เข็มหรือมากกว่าภายในระยะเวลาไม่เกิน 6 เดือน ร้อยละ 2.1 ส่วนในผู้ที่ได้ฉีดอิมมูโนโกลบูลิน จำนวน 41 ราย ส่วนใหญ่เป็นผู้ที่ไม่เคยฉีดวัคซีนป้องกันโรคพิษสุนัขบ้าหรือฉีดน้อยกว่า 3 เข็ม ร้อยละ 92.7 และเป็นผู้ที่เคยฉีด 3 เข็มหรือมากกว่าในระยะเวลาเกิน 6 เดือน ร้อยละ 7.3

3.2.2 การฉีดวัคซีนป้องกันโรคพิษสุนัขบ้าในผู้ที่ถูกสงสัยว่าสัมผัสเชื้อโรคพิษสุนัขบ้า

เป็นการวิเคราะห์และนำเสนอข้อมูล การดูแลรักษาผู้ที่ถูกสงสัยว่าสัมผัสเชื้อโรคพิษสุนัขบ้าโดยเจ้าหน้าที่สาธารณสุข เกี่ยวกับการฉีดวัคซีนป้องกันโรคพิษสุนัขบ้าในผู้ที่ถูกสงสัยว่าสัมผัสเชื้อโรคพิษสุนัขบ้า ตามการได้ฉีดและชนิดวัคซีนที่ฉีด วิธีการฉีด จำนวนครั้งของการฉีด (เข็ม) การแพ้วัคซีนของผู้ที่ถูกฉีด การฉีดวัคซีนตามเกณฑ์การฉีดวัคซีนป้องกันโรคพิษสุนัขบ้าสำหรับประเทศไทย และ จำนวนครั้งของการฉีดวัคซีนป้องกันโรคพิษสุนัขบ้า กับ ประวัติการฉีดวัคซีนป้องกันโรคพิษสุนัขบ้าของผู้ที่ถูกสงสัยว่าสัมผัสเชื้อ ประวัติการฉีดวัคซีนป้องกันโรคพิษสุนัขบ้าในสัตว์นำโรค และการกักขังสัตว์นำโรคเพื่อติดตามดูอาการ นำเสนอไว้ในตารางที่ 24-30

ตารางที่ 24 จำนวนและร้อยละของประชากร จำแนกตามการฉีดวัคซีนป้องกันโรคพิษสุนัขบ้าและชนิดของวัคซีนที่ฉีด

การฉีดวัคซีนป้องกันโรคพิษสุนัขบ้า	จำนวน (N=565)	ร้อยละ
ไม่ได้ฉีด	1	0.2
ได้ฉีด	564	99.8
-ฉีด PCEC	161	28.5
-ฉีด PVRV	373	66.0
-ฉีด PCEC+PVRV	30	5.3

จากตารางที่ 24 พบว่า ผู้ที่ถูกสงสัยว่าสัมผัสเชื้อโรคพิษสุนัขบ้าส่วนใหญ่ได้ฉีดวัคซีนป้องกันโรคพิษสุนัขบ้า ร้อยละ 99.8 จำแนกเป็นฉีดวัคซีน PCEC ร้อยละ 28.5 ฉีดวัคซีน PVRV ร้อยละ 66 และฉีดทั้ง PCEC และ PVRV สลับกัน ร้อยละ 5.3 และมีผู้ที่ไม่ได้ฉีดวัคซีนป้องกันโรคพิษสุนัขบ้า จำนวน 1 ราย คิดเป็นร้อยละ 0.2

ตารางที่ 25 จำนวนและร้อยละของประชากรที่ได้ฉีดวัคซีนป้องกันโรคพิษสุนัขบ้า จำแนกตามวิธีการฉีด และจำนวนครั้งของการฉีดวัคซีน

ลักษณะที่ศึกษา	จำนวน (N=564)	ร้อยละ
วิธีการฉีดวัคซีน		
ฉีดเข้ากล้ามเนื้อ	337	59.8
ฉีดเข้าในชั้นผิวหนัง	227	40.2
จำนวนครั้งของการฉีดวัคซีน (เข็ม)		
น้อยกว่า 3 เข็ม	204	36.2
3 เข็ม	321	56.9
4 เข็ม	21	3.7
5 เข็มหรือมากกว่า*	18	3.2

* มีผู้ได้ฉีดวัคซีนมากกว่า 5 เข็ม จำนวน 1 ราย (ได้ฉีด 6 เข็ม)

จากตารางที่ 25 พบว่า ผู้ที่ได้ฉีดวัคซีนป้องกันโรคพิษสุนัขบ้าส่วนใหญ่ ได้ฉีดวัคซีนด้วยวิธีฉีดเข้ากล้ามเนื้อ ร้อยละ 59.8 และฉีดเข้าในชั้นผิวหนัง ร้อยละ 40.2 ส่วนจำนวนครั้งของการฉีดวัคซีน พบว่า ส่วนใหญ่ได้ฉีด 3 เข็ม ร้อยละ 56.9 รองลงมา ได้ฉีดน้อยกว่า 3 เข็ม ร้อยละ 36.2 ได้ฉีด 4 เข็ม ร้อยละ 3.7 และได้ฉีด 5 เข็มหรือมากกว่า ร้อยละ 3.2

ตารางที่ 26 จำนวนและร้อยละของประชากรที่ฉีดวัคซีนป้องกันโรคพิษสุนัขบ้า จำแนกตามการแพ้ วัคซีนและอาการแพ้หลังจากฉีดวัคซีน

ลักษณะที่ศึกษา	จำนวน (N=564)	ร้อยละ
การแพ้วัคซีน		
ไม่มีอาการแพ้	561	99.5
มีอาการแพ้	3	0.5
-บวมแดงบริเวณที่ฉีด	1	0.1
-คันบริเวณที่ฉีด	2	0.4

จากตารางที่ 26 พบว่า ผู้ที่ได้ฉีดวัคซีนป้องกันโรคพิษสุนัขบ้าส่วนใหญ่ไม่มีอาการแพ้ วัคซีน ร้อยละ 99.5 มีอาการแพ้วัคซีน ร้อยละ 0.5 จำแนกเป็น บวมแดงบริเวณที่ฉีด ร้อยละ 0.1 และ คันบริเวณที่ฉีด ร้อยละ 0.4

ตารางที่ 27 จำนวนและร้อยละของประชากรที่ฉีดวัคซีนป้องกันโรคพิษสุนัขบ้า จำแนกตามการฉีดวัคซีนตามเกณฑ์

ลักษณะที่ศึกษา	จำนวน (N=564)	ร้อยละ
การฉีดวัคซีนตามเกณฑ์*		
ไม่ครบตามเกณฑ์	229	40.6
ครบตามเกณฑ์	335	59.4
-3 เข็ม	237	42.0
-5 เข็ม	17	3.0
-ฉีดกระตุ้น 1 เข็ม	14	2.5
-ฉีดกระตุ้น 2 เข็ม	67	11.9

* การฉีดวัคซีนตามเกณฑ์ คือ การฉีดวัคซีนป้องกันโรคพิษสุนัขบ้าตามเกณฑ์การฉีดวัคซีนป้องกันโรคพิษสุนัขบ้าสำหรับประเทศไทย

จากตารางที่ 27 พบว่า ผู้ที่ได้ฉีดวัคซีนป้องกันโรคพิษสุนัขบ้า ส่วนใหญ่ฉีดวัคซีนครบตามเกณฑ์ ร้อยละ 59.4 จำแนกเป็น ครบ 3 เข็ม ร้อยละ 42 ครบ 5 เข็ม ร้อยละ 3 ฉีดกระตุ้น 1 เข็ม ร้อยละ 2.5 และฉีดกระตุ้น 2 เข็ม ร้อยละ 11.9 และมีผู้ที่ฉีดวัคซีนไม่ครบตามเกณฑ์ ร้อยละ 40.6

ตารางที่ 28 จำนวนและร้อยละของจำนวนครั้ง(เข็ม)ในการฉีดวัคซีนป้องกันโรคพิษสุนัขบ้าของผู้ที่ฉีดวัคซีน กับ ประวัติการฉีดวัคซีนป้องกันโรคพิษสุนัขบ้าในผู้ที่ฉีดวัคซีน

ลักษณะที่ศึกษา	จำนวนครั้ง(เข็ม)ของการฉีดวัคซีน				รวม
	< 3 เข็ม	3 เข็ม	4 เข็ม	≥5 เข็ม	
ประวัติการฉีดวัคซีนป้องกันโรคพิษสุนัขบ้า	204	321	21	18	564
ของผู้ที่ฉีดวัคซีน	(100)	(100)	(100)	(100)	(100)
ไม่เคยฉีดหรือฉีดน้อยกว่า 3 เข็ม	131	302	19	15	467
	(64.2)	(94.1)	(90.5)	(83.3)	(82.8)
เคยฉีด 3 เข็มหรือมากกว่า ภายใน 6 เดือน	11				11
	(5.4)	0	0	0	(2.0)
เคยฉีด 3 เข็มหรือมากกว่า เกิน 6 เดือน	62	19	2	3	86
	(30.4)	(5.9)	(9.5)	(16.7)	(15.2)

จากตารางที่ 28 พบว่า ผู้ที่ฉีดวัคซีนป้องกันโรคพิษสุนัขบ้า ส่วนใหญ่ไม่เคยฉีดวัคซีนป้องกันโรคพิษสุนัขบ้ามาก่อนหรือเคยฉีดน้อยกว่า 3 เข็ม ร้อยละ 82.8 รองลงมา เคยฉีด 3 เข็มหรือมากกว่าเป็นเวลาเกิน 6 เดือน ร้อยละ 15.2 และเคยฉีด 3 เข็มหรือมากกว่าในเวลาไม่เกิน 6 เดือน ร้อยละ 2 และพบว่า ผู้ที่ฉีดวัคซีนป้องกันโรคพิษสุนัขบ้า น้อยกว่า 3 เข็ม จำนวน 204 ราย ส่วนใหญ่เป็นผู้ที่ไม่เคยฉีดวัคซีนป้องกันโรคพิษสุนัขบ้ามาก่อนหรือเคยฉีดน้อยกว่า 3 เข็ม ร้อยละ 64.2 รองลงมา คือ ผู้ที่เคยฉีด 3 เข็มหรือมากกว่าเป็นเวลาเกิน 6 เดือน ร้อยละ 30.4 และผู้ที่เคยฉีด 3 เข็มหรือมากกว่าในเวลาไม่เกิน 6 เดือน ร้อยละ 5.4 ตามลำดับ ผู้ที่ฉีดวัคซีนป้องกันโรคพิษสุนัขบ้า 3 เข็ม จำนวน 321 ราย ส่วนใหญ่ไม่เคยฉีดวัคซีนป้องกันโรคพิษสุนัขบ้ามาก่อนหรือเคยฉีดน้อยกว่า 3 เข็ม ร้อยละ 94.1 และเคยฉีด 3 เข็มหรือมากกว่าเป็นเวลาเกิน 6 เดือน ร้อยละ 5.9 ผู้ที่ฉีดวัคซีนป้องกันโรคพิษสุนัขบ้า 4 เข็ม จำนวน 21 ราย ไม่เคยฉีดวัคซีนป้องกันโรคพิษสุนัขบ้าหรือเคยฉีดน้อยกว่า 3 เข็ม ร้อยละ 90.5 และเคยฉีด 3 เข็มหรือมากกว่าเป็นเวลาเกิน 6 เดือน ร้อยละ 9.5 และผู้ที่ฉีดวัคซีนป้องกันโรคพิษสุนัขบ้า 5 เข็มหรือมากกว่า จำนวน 18 ราย ไม่เคยฉีดวัคซีนป้องกันโรคพิษสุนัขบ้าหรือเคยฉีดน้อยกว่า 3 เข็ม ร้อยละ 83.3 และเคยฉีด 3 เข็มหรือมากกว่าเป็นเวลาเกิน 6 เดือน ร้อยละ 16.7

ตารางที่ 29 จำนวนและร้อยละของจำนวนครั้ง(เข็ม)ในการฉีดวัคซีนป้องกันโรคพิษสุนัขบ้าของผู้ที่ฉีดวัคซีน กับ ประวัติการฉีดวัคซีนป้องกันโรคพิษสุนัขบ้าในสัตว์นำโรคที่สัมผัส

ลักษณะที่ศึกษา	จำนวนครั้ง(เข็ม)ของการฉีดวัคซีน				รวม
	< 3 เข็ม	3 เข็ม	4 เข็ม	≥5 เข็ม	
ประวัติการฉีดวัคซีนป้องกันโรคพิษสุนัขบ้า	204	321	21	18	564
ในสัตว์นำโรคที่สัมผัส	(100)	(100)	(100)	(100)	(100)
ไม่ทราบประวัติที่แน่นอน	117	195	16	13	341
	(57.4)	(60.7)	(76.2)	(72.2)	(60.5)
ไม่เคยฉีด	40	65	4	3	112
	(19.6)	(20.3)	(19.0)	(16.6)	(19.9)
เคยฉีด 1 ครั้ง	10	20	0	0	30
	(4.9)	(6.2)			(5.3)
เคยฉีดเกิน 1 ครั้ง ครั้งสุดท้ายภายใน 1 ปี	21	26	0	1	48
	(10.3)	(8.1)		(5.6)	(8.5)
เคยฉีดเกิน 1 ครั้ง ครั้งสุดท้ายเกิน 1 ปี	16	15	1	1	33
	(7.8)	(4.7)	(4.8)	(5.6)	(5.8)

จากตารางที่ 29 ผู้ที่ฉีดวัคซีนป้องกันโรคพิษสุนัขบ้า ส่วนใหญ่สัมผัสกับสัตว์นำโรคที่ไม่ทราบประวัติที่แน่นอน ร้อยละ 60.5 รองลงมา สัมผัสกับสัตว์ที่ไม่เคยฉีดวัคซีน ร้อยละ 19.9 และสัมผัสกับสัตว์นำโรคที่เคยฉีดวัคซีนมากกว่า 1 ครั้ง ครั้งสุดท้ายไม่เกิน 1 ปี ร้อยละ 8.5 และพบว่าผู้ที่ฉีดวัคซีนป้องกันโรคพิษสุนัขบ่าน้อยกว่า 3 เข็ม ส่วนใหญ่สัมผัสกับสัตว์นำโรคที่ไม่ทราบประวัติที่แน่นอน ร้อยละ 57.4 รองลงมา สัมผัสกับสัตว์นำโรคที่ไม่เคยฉีดวัคซีน ร้อยละ 19.6 และสัมผัสกับสัตว์นำโรคที่เคยฉีดวัคซีนมากกว่า 1 ครั้ง ครั้งสุดท้ายไม่เกิน 1 ปี ร้อยละ 10.3 ผู้ที่ฉีดวัคซีนป้องกันโรคพิษสุนัขบ้า 3 เข็ม ส่วนใหญ่สัมผัสกับสัตว์นำโรคที่ไม่ทราบประวัติที่แน่นอน ร้อยละ 60.7 รองลงมา สัมผัสกับสัตว์นำโรคที่ไม่เคยฉีดวัคซีน ร้อยละ 20.3 และสัมผัสกับสัตว์นำโรคที่เคยฉีดวัคซีนมากกว่า 1 ครั้ง ครั้งสุดท้ายไม่เกิน 1 ปี ร้อยละ 8.1 ผู้ที่ฉีดวัคซีนป้องกันโรคพิษสุนัขบ้า 4 เข็ม ส่วนใหญ่สัมผัสกับสัตว์นำโรคที่ไม่ทราบประวัติที่แน่นอน ร้อยละ 76.2 รองลงมา สัมผัสกับสัตว์นำโรคที่ไม่เคยฉีดวัคซีน ร้อยละ 19 และสัมผัสกับสัตว์นำโรคที่เคยฉีดวัคซีนมากกว่า 1 ครั้ง ครั้งสุดท้ายเกิน 1 ปี ร้อยละ 4.8 และผู้ที่ฉีดวัคซีนป้องกันโรคพิษสุนัขบ้า

5 เข็มหรือมากกว่า ส่วนใหญ่สัมผัสกับสัตว์นำโรคที่ไม่ทราบประวัติที่แน่นอน ร้อยละ 72.2 รองลงมา สัมผัสกับสัตว์นำโรคที่ไม่เคยฉีดวัคซีน ร้อยละ 16.6 และสัมผัสกับสัตว์นำโรคที่เคยฉีดวัคซีนมากกว่า 1 ครั้ง ครั้งสุดท้ายเกิน 1 ปี และไม่เกิน 1 ปี ในจำนวนที่เท่ากัน ร้อยละ 5.6

ตารางที่ 30 จำนวนและร้อยละของจำนวนครั้ง(เข็ม)ในการฉีดวัคซีนป้องกันโรคพิษสุนัขบ้าของผู้ที่ฉีดวัคซีน กับ การกักขังสัตว์นำโรคเพื่อติดตามอาการ

ลักษณะที่ศึกษา	จำนวนครั้ง(เข็ม)ของการฉีดวัคซีน				รวม
	< 3 เข็ม	3 เข็ม	4 เข็ม	≥5 เข็ม	
การกักขังสัตว์นำโรคเพื่อติดตามอาการ	204 (100)	321 (100)	21 (100)	18 (100)	564 (100)
กักขัง/ติดตามได้ สัตว์ตายภายใน 10 วัน	3 (1.5)	8 (2.5)	0	1 (5.6)	12 (2.1)
กักขัง/ติดตามได้ สัตว์ไม่ตายใน 10 วัน	136 (66.6)	241 (75.1)	7 (33.3)	4 (22.2)	388 (68.8)
กักขัง/ติดตามไม่ได้	62 (30.4)	70 (21.8)	10 (47.6)	13 (72.2)	155 (27.5)
สัตว์ถูกฆ่าตาย	3 (1.5)	2 (0.6)	4 (19.1)	0	9 (1.6)

จากตารางที่ 30 พบว่า ผู้ที่ฉีดวัคซีนป้องกันโรคพิษสุนัขบ้า ส่วนใหญ่กักขังหรือติดตามสัตว์นำโรคได้และสัตว์ไม่ตายภายใน 10 วัน ร้อยละ 68.8 รองลงมา กักขังหรือติดตามไม่ได้ ร้อยละ 27.5 กักขังหรือติดตามได้และสัตว์ตายภายใน 10 วัน ร้อยละ 2.1 และสัตว์ถูกฆ่าตาย ร้อยละ 1.6 ตามลำดับ และพบว่า ผู้ที่ฉีดวัคซีนน้อยกว่า 3 เข็ม กักขังหรือติดตามสัตว์ได้และสัตว์ไม่ตายภายใน 10 วัน ร้อยละ 66.6 กักขังหรือติดตามไม่ได้ ร้อยละ 30.4 ผู้ที่ฉีดวัคซีน 3 เข็ม กักขังหรือติดตามสัตว์ได้และสัตว์ไม่ตายภายใน 10 วัน ร้อยละ 75.1 กักขังหรือติดตามไม่ได้ ร้อยละ 21.8 ผู้ที่ฉีดวัคซีน 4 เข็ม กักขังหรือติดตามสัตว์ได้และสัตว์ไม่ตายภายใน 10 วัน ร้อยละ 33.3 กักขังหรือติดตามไม่ได้ ร้อยละ 47.6 ผู้ที่ฉีดวัคซีน 5 เข็ม กักขังหรือติดตามสัตว์ได้และสัตว์ไม่ตายภายใน 10 วัน ร้อยละ 22.2 กักขังหรือติดตามไม่ได้ ร้อยละ 72.2

3.2.3 สถานพยาบาลที่ให้การดูแลรักษาผู้ที่ถูกสงสัยว่าสัมผัสเชื้อโรคพิษสุนัขบ้า

เป็นการวิเคราะห์และนำเสนอข้อมูล สถานพยาบาลที่ผู้ถูกสงสัยว่าสัมผัสเชื้อโรคพิษสุนัขบ้ารายเดียวกัน เข้ารับบริการรักษาและฉีดวัคซีนป้องกันโรคพิษสุนัขบ้าเป็นจำนวนครั้งที่มากที่สุด ดังที่แสดงในตารางที่ 31

ตารางที่ 31 จำนวนและร้อยละของประชากร จำแนกตามสถานพยาบาลที่ให้บริการ

สถานพยาบาลที่ให้บริการ	จำนวน (N=565)	ร้อยละ
โรงพยาบาลป่าพะยอม	470	83.2
สถานีอนามัยบ้านคลองใหญ่	41	7.2
สถานีอนามัยในนิคมฯบ้านลานข่อย	21	3.7
สถานีอนามัยบ้านทุ่งชุมพล	27	4.8
สถานีอนามัยบ้านตลิ่งชัน	6	1.1

จากตารางที่ 31 พบว่า ผู้ที่ถูกสงสัยว่าสัมผัสเชื้อโรคพิษสุนัขบ้า เข้ารับการรักษาและฉีดวัคซีนป้องกันโรคพิษสุนัขบ้าที่โรงพยาบาลป่าพะยอม ร้อยละ 83.2 รองลงมา ที่สถานีอนามัยบ้านคลองใหญ่ ร้อยละ 7.2 สถานีอนามัยบ้านทุ่งชุมพล ร้อยละ 4.8 สถานีอนามัยในนิคมฯบ้านลานข่อย ร้อยละ 3.7 และสถานีอนามัยบ้านตลิ่งชัน ร้อยละ 1.1 ตามลำดับ