

บทที่ 3

วิธีดำเนินการศึกษา

การศึกษาแบบแผนการบริโภคเครื่องดื่มแอลกอฮอล์ของสตรี อำเภอสอง จังหวัดแพร่ ครั้งนี้เป็นการศึกษาเชิงสำรวจ (Survey Research) มีรายละเอียดการดำเนินการดังนี้

1. ประชากรและกลุ่มตัวอย่าง

ประชากร ประชากรที่ใช้ในการศึกษาคือ สตรีที่มีอายุระหว่าง 25-59 ปี ที่มีภูมิลำเนาใน อำเภอสอง จังหวัดแพร่ ซึ่งมีจำนวน 12,303 คน

กลุ่มตัวอย่างที่ใช้ในการศึกษา คือ สตรีที่มีอายุ 25 - 59 ปี มีภูมิลำเนาในพื้นที่อำเภอสอง จำนวน 160 คน กำหนดขนาดตัวอย่าง โดยกำหนดให้มีความคลาดเคลื่อนจากการสุ่มร้อยละ 0.05 (เท่ากับ 0.05) และใช้สูตรการคำนวณขนาดตัวอย่าง (ประกาย จิโรจน์กุล, 2548) ดังนี้

$$n = \frac{P(1-P)}{\frac{E^2}{Z^2} + \frac{P(1-P)}{N}}$$

เมื่อ n คือ จำนวนกลุ่มตัวอย่างที่ต้องการ

N คือ ขนาดประชากร

P คือ สัดส่วนของประชากรที่ต้องการสุ่ม (ใช้สัดส่วน 15% หรือ 0.15)

Z ที่ระดับนัยสำคัญ 0.05 เท่ากับ 1.96 (ความเชื่อมั่น 95%)

E คือ ที่ระดับความเชื่อมั่น 95% สัดส่วนความคลาดเคลื่อนเท่ากับ 0.05

$$\begin{aligned} n &= \frac{0.15(0.85)}{\frac{(0.05)^2 + 0.15(0.85)}{(1.96)^2}} \cdot 12,303 \\ &= 160 \end{aligned}$$

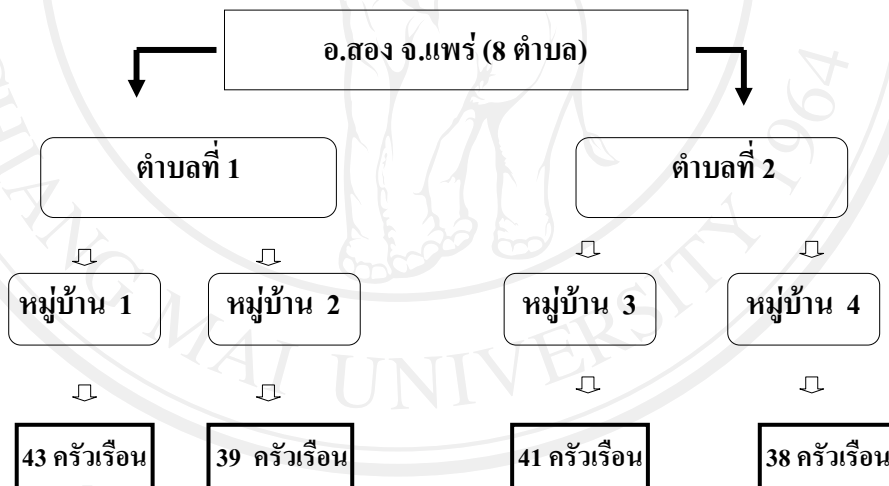
การสุ่มตัวอย่าง

การคัดเลือกกลุ่มตัวอย่างโดยการสุ่มหลายขั้นตอน (Multi-stage random sampling) จาก ตำบลทั้งหมด 8 ตำบลในพื้นที่อำเภอสอง ทำการสุ่มตามขั้นตอนต่อไปนี้

ขั้นที่ 1 สุ่มเลือกตำบลโดยวิธีการสุ่มอย่างง่าย เพื่อให้ได้ตำบลที่เป็นตัวแทนมาจำนวน 2 ตำบล จากจำนวนตำบลทั้งหมด 8 ตำบล

ขั้นที่ 2 สุ่มเลือกหมู่บ้านโดยวิธีการสุ่มอย่างง่าย ตำบลละ 2 หมู่บ้าน ทั้งหมด 4 หมู่บ้าน

ขั้นที่ 3 สุ่มตัวอย่างสตรีแต่ละหมู่บ้านอย่างเป็นระบบ (Systematic Random Sampling) นำรายชื่อของผู้ที่สิทธิเลือกตั้งของแต่ละครัวเรือนโดยการสุ่มตามบ้านเลขที่ 1 เว้น 5 ในแต่ละครัวเรือนเลือกสตรีมาครัวเรือนละ 1 คนเพื่อเป็นตัวแทน โดยกำหนดขนาดตัวอย่างเป็นไปตามสัดส่วนของขนาดประชากรในแต่ละหมู่บ้าน ดังแสดงรายละเอียดในแผนภาพที่ 2



แผนภาพที่ 2 ขั้นตอนการสุ่มตัวอย่าง

2. เครื่องมือที่ใช้ในการศึกษา

เครื่องมือที่ใช้ในการศึกษานี้เป็นแบบสอบถาม สร้างจากการศึกษาข้อมูลเอกสารและงานวิจัยที่เกี่ยวข้อง ใช้แบบสอบถามชนิดปลายปิด และแบบสอบถามชนิดปลายเปิด ที่แบ่งโครงสร้างของแบบสอบถามออกเป็น 5 ส่วน ดังนี้

2.1 เป็นแบบสอบถามเกี่ยวกับข้อมูลทั่วไปด้านประชากรและสังคม ได้แก่ อายุ ระดับการศึกษา สถานภาพสมรส อาชีพ รายได้เฉลี่ยของครอบครัวต่อเดือน ฐานะทางเศรษฐกิจ การบริโภคเครื่องดื่มแอลกอฮอล์ของบุคคลในครอบครัว ประวัติการเจ็บป่วยที่เกิดขึ้นจากการบริโภคเครื่องดื่มแอลกอฮอล์ของสมาชิกในครอบครัวและเพื่อนสนิท

แบบวัดสัมพันธภาพของสมาชิกในครอบครัวประกอบด้วย ความผูกพัน การให้ความรัก ความห่วงใยซึ่งกันและกัน การเคารพซึ่งกันและกัน และการปรองดองเป็นอันหนึ่งอันเดียวกันของสมาชิกในครอบครัว ซึ่งผู้ศึกษาได้ดัดแปลงมาจากแบบสอบถามสัมพันธภาพในครอบครัวของ นัยนา อินธิโชติ (2545) ซึ่งใช้วัดสัมพันธภาพในครอบครัวของเยาวชนผู้เสพยาบ้า และของ ธารทิพย์ อิ่มทรัพย์ (2548) ซึ่งใช้วัดสัมพันธภาพในครอบครัวของเด็กวัยรุ่นที่พยายามฆ่าตัวตาย

ลักษณะคำตอบเป็นแบบมาตราส่วนประมาณค่า (Rating scale) 5 ระดับ คือ เห็นด้วยอย่างยิ่ง เห็นด้วย ไม่เห็นด้วย ไม่แน่ใจ และไม่เห็นด้วยอย่างยิ่ง

ระดับความคิดเห็น	ข้อความทางบวก	ข้อความทางลบ
เห็นด้วยอย่างยิ่ง	5	1
เห็นด้วย	4	2
ไม่แน่ใจ	3	3
ไม่เห็นด้วย	2	4
ไม่เห็นด้วยอย่างยิ่ง	1	5

แบ่งระดับของสัมพันธภาพในครอบครัวของสตรี แปลผลคะแนนโดยใช้ค่าเฉลี่ยและส่วนเบี่ยงเบนมาตรฐานแบ่งออกเป็น 3 ระดับ ได้แก่ สัมพันธภาพในครอบครัวดี (>S.D.) สัมพันธภาพครอบครัวปานกลาง ($\bar{X} \pm S.D.$) และสัมพันธภาพในครอบครัวไม่ดี (<S.D.)

2.2 เป็นแบบสอบถามเกี่ยวกับแบบแผนการบริโภคเครื่องดื่มแอลกอฮอล์ จำนวน 13 ข้อ ประกอบด้วยข้อคำถามที่แสดงถึงการดื่มหรือไม่ดื่มเครื่องดื่มแอลกอฮอล์ ความถี่ ปริมาณการดื่มเครื่องดื่มแอลกอฮอล์ ชนิดของเครื่องดื่มแอลกอฮอล์ บุคคลที่ร่วมดื่มเครื่องดื่มแอลกอฮอล์ และสถานที่ที่นิยมดื่มเครื่องดื่มแอลกอฮอล์ของสตรีในระยะ 1 ปีที่ผ่านมา รวมทั้งชนิด ปริมาณการดื่มเครื่องดื่มแอลกอฮอล์ในวาระ เทศกาล และประเพณีต่างๆ ในชุมชน โดยข้อคำถามเป็นแบบเขียนข้อความ เลือกตอบเพียงข้อเดียว

2.3 แบบวัดทัศนคติต่อการบริโภคเครื่องดื่มแอลกอฮอล์ ประกอบด้วยข้อคำถามจำนวน 20 ข้อ แบ่งเป็นทัศนคติต่อการบริโภคเครื่องดื่มแอลกอฮอล์ในด้านสังคม ด้านบุคคลและครอบครัว ผู้ศึกษาได้ดัดแปลงมาจากแบบสอบถามซึ่งใช้วัดปัจจัยที่มีผลต่อทัศนคติและพฤติกรรมการบริโภคเครื่องดื่มแอลกอฮอล์และบุหรี่ยองวัยรุ่นหญิง (พนิตกา ศรีคัตนพรหมม, 2549) และแบบสอบถามซึ่งใช้วัดทัศนคติต่อการดื่มสุราของนักศึกษามหาวิทยาลัยขอนแก่น (อ้อยทิพย์ ถานันตะ, 2550)

ระดับการวัดเป็นแบบมาตราส่วนประมาณค่า (Rating scale) 5 ระดับคือ เห็นด้วยอย่างยิ่ง เห็นด้วย ไม่เห็นด้วย ไม่แน่ใจ และไม่เห็นด้วยอย่างยิ่ง โดยมีคะแนนดังนี้

ระดับความคิดเห็น	ข้อความทางบวก	ข้อความทางลบ
เห็นด้วยอย่างยิ่ง	5	1
เห็นด้วย	4	2
ไม่แน่ใจ	3	3
ไม่เห็นด้วย	2	4
ไม่เห็นด้วยอย่างยิ่ง	1	5

โดยแบ่งระดับทัศนคติของแม่บ้านต่อการบริโภคเครื่องดื่มแอลกอฮอล์ออกเป็น 3 ระดับแปลผลคะแนน โดยใช้ค่าเฉลี่ยและส่วนเบี่ยงเบนมาตรฐาน ได้แก่ ทัศนคติที่ดี ($> S.D.$) ทัศนคติปานกลาง ($\bar{X} \pm S.D.$) และทัศนคติไม่ดี ($< S.D.$)

แบบวัดการรับรู้บรรทัดฐานเชิงอัตวิสัยต่อการบริโภคเครื่องดื่มแอลกอฮอล์ ประกอบด้วยข้อคำถามเกี่ยวกับการรับรู้ความคาดหวังของกลุ่มอ้างอิง และแรงจูงใจที่จะทำตามกลุ่มอ้างอิงจำนวน 10 ข้อ ผู้ศึกษาได้สร้างแบบวัดจากแนวคิดทฤษฎีเหตุและผลของ Ajzen & Fishbein (1980)

ระดับการวัดเป็นแบบมาตราส่วนประมาณค่า (Rating scale) 5 ระดับ คือ เห็นด้วยอย่างยิ่ง เห็นด้วย ไม่เห็นด้วย ไม่แน่ใจ และไม่เห็นด้วยอย่างยิ่ง โดยมีคะแนนดังนี้

ระดับความคิดเห็น	คะแนน
เห็นด้วยอย่างยิ่ง	+2
เห็นด้วย	+1
ไม่แน่ใจ	0
ไม่เห็นด้วย	-1
ไม่เห็นด้วยอย่างยิ่ง	-2

แรงจูงใจที่จะทำตามบรรทัดฐานกลุ่มอ้างอิง ลักษณะคำตอบเป็นแบบมาตราส่วน
ประมาณค่า (Rating scale) 5 ระดับ คือ ต้องการทำตามมากที่สุด ต้องการทำตาม ไม่แน่ใจ
ไม่ต้องการทำตาม ไม่ต้องการทำตามมากที่สุด

ระดับความคิดเห็น	คะแนน
ต้องการทำตามมากที่สุด	+2
ต้องการทำตาม	+1
ไม่แน่ใจ	0
ไม่ต้องการทำตาม	-1
ไม่ต้องการทำตามมากที่สุด	-2

คะแนนของการทำนายบรรทัดฐานกลุ่มอ้างอิงเกี่ยวกับการบริโภคเครื่องดื่มแอลกอฮอล์ ได้มาจากคะแนนที่ได้ในแต่ละข้อคำถามของความเชื่อตามความคิดเห็นตามความคาดหวังของบุคคลอ้างอิงเกี่ยวกับการบริโภคเครื่องดื่มแอลกอฮอล์คูณกับคะแนนที่ได้ในแต่ละข้อคำถามของแรงจูงใจที่ต้องการทำตามกลุ่มอ้างอิง และคะแนนรวมที่ได้นำมาใช้วิเคราะห์บรรทัดฐานกลุ่มอ้างอิงเกี่ยวกับการบริโภคเครื่องดื่มแอลกอฮอล์

การแปลผลคะแนนดังนี้

คะแนน > 0 หมายถึง ต้องการทำตามบรรทัดฐานกลุ่มอ้างอิง

คะแนน = 0 หมายถึง ไม่แน่ใจที่จะทำตามบรรทัดฐานกลุ่มอ้างอิง

คะแนน < 0 หมายถึง ไม่ต้องการทำตามบรรทัดฐานกลุ่มอ้างอิง

2.4 แบบสอบถามการรับรู้ต่อมาตรการควบคุมเครื่องดื่มแอลกอฮอล์ พ.ศ. 2551 ประกอบด้วย สถานที่ วันหรือเวลา บุคคล และวิธีการที่ห้ามขายเครื่องดื่มแอลกอฮอล์ สถานที่ห้ามดื่มเครื่องดื่มแอลกอฮอล์ และวิธีการห้ามโฆษณาเครื่องดื่มแอลกอฮอล์

2.5 แบบสอบถามเกี่ยวกับปัจจัยด้านสภาพแวดล้อมได้แก่ แหล่งผลิตและแหล่งจำหน่ายเครื่องดื่มแอลกอฮอล์ในชุมชน และความสะดวกในการเข้าถึงเพื่อหาซื้อและดื่มเครื่องดื่มแอลกอฮอล์ของสตรี

2.6 การทดสอบคุณภาพเครื่องมือ

1) นำแบบสอบถามที่ได้สร้างขึ้นไปให้อาจารย์ที่ปรึกษาให้ความเห็น และนำไปปรับปรุง

2) นำแบบสอบถามที่ปรับปรุงแล้วไปทดสอบ ด้านความตรงของเนื้อหา (Content validity) และความเหมาะสมของภาษาที่ใช้ โดยผู้ทรงคุณวุฒิ จำนวน 3 ท่าน

3) นำแบบสอบถามที่ได้ปรับปรุงแก้ไขจากผู้ทรงคุณวุฒิ ไปทดลองใช้กับแม่บ้านใน ตำบลบ้านกลาง อำเภอสอง จังหวัดแพร่ ซึ่งมีลักษณะคล้ายคลึงกับกลุ่มตัวอย่าง จำนวน 30 คน เพื่อให้ข้อคิดเห็นในเรื่องของความชัดเจนของข้อคำถาม ความต่อเนื่องของคำถาม การใช้ภาษา ตัวเลือก คำชี้แจง และความยากง่ายของแบบสอบถาม แล้วนำมาปรับปรุงเพื่อให้แบบสอบถามมีความสอดคล้องภายใน (Internal consistency)

4) นำแบบสอบถามที่ได้มาหาค่าความเชื่อมั่นของแบบสอบถามโดยใช้สัมประสิทธิ์อัลฟา (Alpha Coefficient) ของคอนบราค (Conbach) ในส่วนของสัมพันธภาพของสมาชิกในครอบครัวมีความเชื่อมั่นเท่ากับ .76 ทักษะคิดต่อการบริโภคเครื่องดื่มแอลกอฮอล์ การรับรู้บรรทัดฐานเชิงอัตวิสัยต่อการบริโภคเครื่องดื่มแอลกอฮอล์ มีค่าความเชื่อมั่นเท่ากับ .90 และการรับรู้มาตรการควบคุมเครื่องดื่มแอลกอฮอล์ ทักษะคิดต่อการบริโภคเครื่องดื่มแอลกอฮอล์ บรรทัดฐานเชิงอัตวิสัยต่อการบริโภคเครื่องดื่มแอลกอฮอล์ มีค่าความเชื่อมั่นเท่ากับ .93

3. การพิทักษ์สิทธิของกลุ่มตัวอย่าง

3.1 เสนอโครงการทำวิจัยเพื่อการค้นคว้าแบบอิสระต่อคณะกรรมการจริยธรรมการวิจัย สาขาวิชาสาธารณสุขศาสตร์ บัณฑิตวิทยาลัย มหาวิทยาลัยเชียงใหม่

3.2 ผู้ศึกษาได้ทำการขออนุญาตและชี้แจงให้กลุ่มตัวอย่างและผู้ที่เกี่ยวข้องทราบถึงการดำเนินการศึกษา วัตถุประสงค์ของการศึกษา และวิธีดำเนินการวิจัย เป็นหนังสือขออนุญาตรวบรวมข้อมูล เอกสารชี้แจงการเข้าร่วมวิจัย และการตกลงด้วยวาจา การตอบแบบสอบถามไม่ได้ระบุชื่อนามสกุล กลุ่มตัวอย่างสามารถปฏิเสธการให้ข้อมูลข้อใดข้อหนึ่ง หรือทั้งหมดได้ตลอดเวลาการสัมภาษณ์ ผลการศึกษานำเสนอในภาพรวมเท่านั้น

4. การเก็บรวบรวมข้อมูล

4.1 ผู้ศึกษาทำหนังสือขออนุญาตรวบรวมข้อมูลจากบัณฑิตวิทยาลัย มหาวิทยาลัยเชียงใหม่ มหาวิทยาลัยเชียงใหม่ ถึงนายอำเภอ เทศบาล องค์การบริหารส่วนตำบล พื้นที่ที่ศึกษา เพื่อขอความอนุเคราะห์ให้ผู้ศึกษาทำการเก็บรวบรวมข้อมูล พร้อมทั้งกำหนด วัน เวลา สถานที่ที่สะดวกในการเก็บข้อมูล

4.2 ผู้ศึกษาดำเนินการเก็บข้อมูลในกลุ่มตัวอย่างตามรายชื่อในแต่ละหมู่บ้าน โดยการสัมภาษณ์ด้วยตนเอง

4.3 ผู้ศึกษาสร้างสัมพันธภาพ ความคุ้นเคยกับผู้ให้ข้อมูล โดยการแนะนำตัวเอง พร้อมทั้งชี้แจงวัตถุประสงค์ของการศึกษา รวมทั้งขออนุญาตกลุ่มตัวอย่างเพื่อนำข้อมูลมาใช้ในทางวิชาการ

4.4 คำเนิการเก็บรวบรวมข้อมูล ตามแบบสอบถามที่สร้างขึ้น โดยได้รับการยินยอมจากกลุ่มตัวอย่าง ระหว่างทำการสัมภาษณ์หากกลุ่มตัวอย่างไม่เข้าใจคำถาม ผู้ศึกษาได้ชี้แจงให้ทราบ และหากไม่สะดวกที่จะให้สัมภาษณ์ สามารถออกจากการศึกษาได้ตลอดเวลา

4.5 ตรวจสอบความถูกต้องและครบถ้วนของข้อมูล และกล่าวขอบคุณกลุ่มตัวอย่างที่เสียสละเวลาในการให้สัมภาษณ์

5. การวิเคราะห์ข้อมูล

5.1 ตรวจสอบความถูกต้องของแบบสอบถาม ลงรหัสของคำตอบ และบันทึกข้อมูล

5.2 ตรวจสอบความถูกต้องในการบันทึกข้อมูล และทำการแก้ไข

5.3 วิเคราะห์ข้อมูล โดยใช้สถิติดังนี้

5.3.1 สถิติเชิงพรรณนาใช้อธิบายตัวแปรปัจจัยด้านประชากรและสังคม ปัจจัยด้านจิตวิทยา ปัจจัยด้านสภาพแวดล้อม และการรับรู้มาตรการควบคุมเครื่องดื่มแอลกอฮอล์ ได้แก่ การแจกแจงความถี่ ร้อยละ ค่าเฉลี่ยเลขคณิต และส่วนเบี่ยงเบนมาตรฐาน

5.3.2 สถิติเชิงวิเคราะห์ โดยหาความสัมพันธ์ระหว่างปัจจัยด้านต่างๆ ได้แก่ ปัจจัยด้านประชากรและสังคม ปัจจัยด้านจิตวิทยา และปัจจัยด้านสภาพแวดล้อม กับการบริโภคเครื่องดื่มแอลกอฮอล์ โดยใช้สถิติไค - สแควร์ (Chi-square)