

# บทที่ 1

## บทนำ

### 1.1 ที่มาและความสำคัญของปัญหา

จังหวัดภูเก็ตเป็นเมืองท่องเที่ยวที่มีชื่อเสียงของประเทศ จนได้รับการขนานนามว่า “ไข่มุกแห่งอันดามัน” โดยมีทะเลและชายหาดสวยงามติดอันดับ 1 ใน 10 ของโลก ทำให้ในแต่ละปีมีนักท่องเที่ยวชาวไทยและชาวต่างชาติเดินทางเข้ามาพักผ่อนตากอากาศเป็นจำนวนมาก สามารถสร้างรายได้ให้แก่จังหวัดปีละนับหมื่นล้านบาท ปัจจุบันการท่องเที่ยวได้เปลี่ยนแปลงวิถีชีวิตของคนในชุมชน จากการทำสวนทำไร่และการทำเหมืองแร่เปลี่ยนเป็นการทำธุรกิจเพื่อการท่องเที่ยว ทำให้ภาวะเศรษฐกิจของจังหวัดภูเก็ตขึ้นกับรายได้จากธุรกิจท่องเที่ยวเป็นสำคัญ ซึ่งจัดได้ว่าเป็นธุรกิจที่ทำกำไรงามโดยไม่ต้องลงทุน เพราะเป็นการขายบรรยากาศและธรรมชาติ ซึ่งเป็นของที่มีอยู่ในพื้นที่ แต่ในความเป็นจริงเรามองข้ามความสูญเสียอันมากมายมหาศาล เป็นการสูญเสียที่ไม่อาจประเมินค่าได้ นั่นก็คือการสูญเสียต้นทุนทางธรรมชาติ ต้นทุนทางวัฒนธรรมและต้นทุนทางสิ่งแวดล้อม เหล่านี้ล้วนเป็นต้นทุนที่ต้องสูญเสียเพื่อการพัฒนาอุตสาหกรรมเพื่อการท่องเที่ยวแทบทั้งสิ้น

จากนักท่องเที่ยวที่มีจำนวนเพิ่มมากขึ้นทุก ๆ ปี ทำให้ปัจจุบันหาดทรายแห่งกำลังประสบปัญหาเรื่องความสกปรกบริเวณชายหาด และน้ำทะเลเสื่อมคุณภาพ โดยมีสาเหตุหลักมาจากขยะมูลฝอย และการลักลอบระบายน้ำเสียจากโรงแรม บางแห่งมักง่ายแอบระบายน้ำเสียลงสู่ทะเลโดยตรง ส่งผลกระทบต่อสภาพแวดล้อมในทะเล เพราะน้ำเหล่านี้มีสารฟอสเฟต ทำให้ตะไคร่และสาหร่ายขยายพันธุ์อย่างรวดเร็ว ปกคลุมปะการังจนไม่สามารถเจริญเติบโตและตายไปในที่สุด นอกจากนี้การปลูกสร้างสิ่งอำนวยความสะดวกแก่นักท่องเที่ยว ไม่ว่าจะโรงแรม อาคารที่พักต่างๆ ซึ่งต้องถม ปรับที่ดิน จึงขุดดินตามเนินเขาที่เคยปกคลุมด้วยต้นไม้ร่มรื่น เว้าแหว่งเสียสภาพภูมิทัศน์ และการก่อสร้างอาคารยังขวางการไหลของกระแสน้ำ เมื่อฝนตกพื้นที่ๆ ต่ำกว่าจึงเกิดน้ำท่วม และทำให้ดินตะกอนไหลลงสู่ทะเลสูงขึ้น (ลิวัลย์ เกลี้ยงสง, 2543)

ปัจจุบันนี้เริ่มเผชิญกับสภาพปัญหาทรัพยากรธรรมชาติและสิ่งแวดล้อมเสื่อมโทรม มีทั้งความเสื่อมโทรมของป่าบก ป่าชายเลน ทรัพยากรชายฝั่งทะเล ความขัดแย้งในการใช้ทรัพยากรธรรมชาติกับกิจกรรมการท่องเที่ยว และความไม่เป็นระเบียบของผู้ประกอบการในแหล่งท่องเที่ยว ความปลอดภัยในชีวิตและทรัพย์สิน ปัญหาค่าครองชีพและการเอารัดเอาเปรียบ

นักท่องเที่ยว ล้วนส่งผลทำลายบรรยากาศการท่องเที่ยว จำเป็นต้องได้รับการปรับปรุงแก้ไขโดยเร่งด่วน เพื่อสร้างพื้นฐานการพัฒนาให้นำไปสู่ความยั่งยืนได้ในที่สุด

กะรนเป็นอีกชุมชนหนึ่งที่มีหาดทรายที่สวยงามจัดฝั่งทะเลอันดามัน ได้แก่ หาดกะตะ หาดกะรน หาดกะตะน้อย มีอาณาเขตติดต่อกันยาวประมาณ 7-8 กิโลเมตร ซึ่งความสวยงามดังกล่าวของทัศนียภาพชายหาด ทำให้ประชากรส่วนใหญ่มีรายได้เลี้ยงตัวเองจากการท่องเที่ยวเป็นสำคัญ โดยในปีหนึ่งๆมีนักท่องเที่ยวแวะเวียนกันเข้ามาพักผ่อนเป็นจำนวนมากว่าหนึ่งล้านคน ซึ่งในอดีตกะรนนั้นเป็นชุมชนเกษตรกรรมในเขตชนบท ที่มีประชากรเพียง 2 – 3 พันคนเท่านั้น แต่ในปัจจุบันได้แปรเปลี่ยนเป็นสังคมธุรกิจการท่องเที่ยว ผลกระทบที่ตามมาคือ การหลั่งไหลของประชากรจากนอกพื้นที่จำนวนมหาศาล และในแต่ละปีจะมีนักท่องเที่ยวหมุนเวียนเข้ามาในพื้นที่อีกนับล้านคน จึงเป็นความยากลำบากของคณะผู้บริหารท้องถิ่นในปัจจุบันที่จะรับมือกับปัญหาต่างๆ ได้โดยลำพัง ทำให้การกำหนดแผนแม่บทในการพัฒนาชุมชนเชิงมหภาคไม่มีความเป็นเอกภาพทั้งด้านกรอบแนวคิดในการพัฒนา ด้านการจัดเก็บเงินรายได้และด้านการจัดสรรงบประมาณในการพัฒนาให้เกิดผลประโยชน์สูงสุดต่อชุมชน

จากปัญหาการเติบโตอย่างรวดเร็วของธุรกิจการท่องเที่ยวในพื้นที่ชุมชนกะรนได้ก่อให้เกิดสิ่งปลูกสร้างอย่างมากมายทั้งภาคเอกชน เช่น โรงแรม ร้านค้า บ้านพัก และส่วนราชการ เช่น ถนน คูระบายน้ำ เกินกำลังที่เจ้าหน้าที่ท้องถิ่นจะสามารถดูแลและตรวจสอบได้อย่างทั่วถึง อีกทั้งเจ้าหน้าที่ยังขาดความเชี่ยวชาญอย่างแท้จริงในแต่ละด้าน ปัญหาต่างๆ จึงเริ่มส่งผลกระทบต่อชุมชน เช่น ความระเกะระกะของสิ่งปลูกสร้าง ความแออัดเริ่มเกิดขึ้นในบางพื้นที่ของชุมชน ปัญหาขยะ ปัญหาน้ำเสียเริ่มเกิดขึ้นเป็นปัญหาต่อเนื่อง

หากการพัฒนาของชุมชนในปัจจุบันเป็นไปตามธรรมชาติ เป็นไปอย่างเฉพาะหน้าไร้กรอบแนวคิด ไร้ทิศทาง ผลกระทบต่างๆ อาจเกิดขึ้นกับผู้คนในปัจจุบันเพียงเล็กน้อย แต่จะส่งผลกระทบต่อผู้คนในรุ่นลูกรุ่นหลานในอนาคตอย่างมากมายนานาชาติ ถ้าหากมีการวางแผนพัฒนาเชิงมหภาคและมีทั้งแผนระยะสั้น ระยะกลางและระยะยาว ที่เอื้อประโยชน์ต่อคนส่วนใหญ่ของชุมชนในระยะยาว นั้นหมายถึงหลักประกันในการอยู่ดีกินดีของลูกหลานในอนาคต และการวางกรอบแนวคิดในการพัฒนาชุมชนกะรนควรให้ประชาชนส่วนใหญ่ในพื้นที่มีส่วนร่วมในการร่วมคิด ร่วมทำ และร่วมรับผิดชอบ (องค์การบริหารส่วนตำบลกะรน, 2542)

ปัจจุบันสังคมมีการพัฒนาไปอย่างมากมายและมีความสลับซับซ้อนมากขึ้น กฎหมายที่ใช้สำหรับเป็นกลไกในการบริหารท้องถิ่นค่อนข้างล้าสมัย ไม่สามารถรองรับการเติบโตของชุมชนที่มีความ

หลากหลายมากขึ้น ผู้บริหารท้องถิ่นหรือเจ้าหน้าที่ผู้รับผิดชอบไม่สามารถกำหนดหรือควบคุมการเติบโตของชุมชน ไปสู่ทิศทางที่เป็นประโยชน์ต่อชุมชนในระยะยาวได้ ในทางตรงกันข้ามก็ส่งผลกระทบต่อชุมชนมากขึ้นเรื่อยๆ หากทุกอย่างเลวร้ายลงจนถึงขั้นวิกฤต ผลกระทบจะเกิดขึ้นต่อธุรกิจการท่องเที่ยว รวมทั้งกระทบต่อวิถีชีวิตที่เคยสงบสุขของชาวกระนวนอย่างหลีกเลี่ยงไม่ได้เช่นกัน ดังนั้นจึงเกิดแนวทางใหม่ในการพัฒนาชุมชนกระนวน โดยให้ประชาชนมีส่วนร่วมคิด ร่วมทำ ร่วมรับผิดชอบ โดยการบริหารชุมชนกระนวนมิใช่ภาระหน้าที่และความรับผิดชอบของผู้บริหารชุมชนกระนวนโดยลำพัง แต่เป็นภาระหน้าที่ ๆ ต้องร่วมกันรับผิดชอบต่อชาวบ้านทุกคนที่อยู่อาศัยภายในชุมชน และการจัดการชุมชนที่มีประชากรกว่าหนึ่งหมื่นคน รวมทั้งนักท่องเที่ยวที่หมุนเวียนตั้งปีกว่าหนึ่งล้านคน มีความจำเป็นอย่างยิ่งที่ต้องใช้ผู้เชี่ยวชาญในแต่ละด้านมาให้คำแนะนำแก่ผู้บริหารท้องถิ่น เพื่อให้การพัฒนาชุมชนเป็นไปในทิศทางที่ดีและเป็นประโยชน์ต่อส่วนรวมในระยะยาว

จากแนวทางนี้เองทำให้ผู้บริหารชุมชนยอมรับว่าคนมีศักยภาพไม่เพียงพอที่จะพัฒนาชุมชนกระนวนให้เป็นไปในทิศทางที่ถูกต้องและเหมาะสมได้โดยลำพัง จึงจำเป็นต้องเรียนเชิญผู้มีความรู้ความสามารถในแต่ละศาสตร์แต่ละแขนง ทั้งจากคนภายในและภายนอกชุมชนเข้ามาทำงานร่วมกัน เพื่อนำปัญหามาถกเถียงกัน แสดงความคิดเห็นร่วมกัน ชี้แจงปัญหาและข้อผิดพลาด ตลอดจนถึงการเสนอแนะแนวทางอันจะนำพาให้ชุมชนกระนวนพัฒนาไปในทิศทางที่ถูกต้องเหมาะสม และเกิดประโยชน์สูงสุดต่อชุมชน ดังนั้นเพื่อให้การพัฒนาชุมชนกระนวนเป็นไปด้วยความซื่อสัตย์โปร่งใส จึงมีการใช้ระบบการมีส่วนร่วมของประชาชนเข้ามาเป็นองค์ประกอบ แสดงให้เห็นว่าจากคามมีวิสัยทัศน์ที่กว้างไกลของผู้บริหารชุมชนกระนวน ทำให้เป็นจุดกำเนิดการรวมตัวกันของกลุ่มคนที่เข้ามาทำงานเพื่อชุมชนอย่างแท้จริง โดยใช้นามของคณะทำงานนี้ว่า “กลุ่มไตรภาคี” ซึ่งเป็นกลุ่มที่เป็นไปตามนโยบายของคณะผู้บริหารเทศบาลตำบลกระนวน อันประกอบด้วย 3 องค์การคือ

1. กลุ่มผู้บริหารองค์กรท้องถิ่น
2. กลุ่มที่ปรึกษาที่ได้รับการแต่งตั้งจากองค์กรบริหารท้องถิ่น
3. กลุ่มตัวแทนองค์กรประชาชน(ชมรมรักษะตะกระนวน)

โดยกลุ่มไตรภาคีนี้เป็นกลุ่มที่มีบทบาทสำคัญในการรักษากติกาทางสังคม กรอบระเบียบและหลักเกณฑ์ในการบริหารจัดการสิ่งแวดล้อมชุมชน โดยทุกปัญหาที่ต้องการ การแก้ไขต้องได้รับความเห็นชอบและมีมติอนุมัติจากทุกองค์กรของกลุ่มไตรภาคี เพื่อนำเสนอแนวทางในการจัดการสิ่งแวดล้อมชุมชนกระนวน โดยมีคณะที่ปรึกษาเป็นผู้นำเสนอทั้งผู้บริหารท้องถิ่นและชมรมรักษะตะกระนวน เป็นการกำหนดแนวทางให้คณะที่ปรึกษาเป็นกลุ่มที่ใช้ความคิด ชมรมรักษะตะกระนวนเป็นกลุ่มที่ช่วยกัน

พิจารณา คณะผู้บริหารท้องถิ่นเป็นกลุ่มที่ตัดสินใจในขั้นสุดท้าย ในบางกรณีกลุ่มผู้บริหารท้องถิ่นและชมรมรักษะตะกะรณอาจตัดสินใจร่วมกันก็ได้ นับว่าเป็นองค์กรของประชาชนที่มีกรอบและแนวทางปฏิบัติที่ชัดเจน ย่อมจะเป็นการทำให้ทิศทางการพัฒนาที่ยั่งยืนเกิดเป้าหมายที่ชัดเจนยิ่งขึ้น ผลจากการมีส่วนร่วมเชิงสร้างสรรค์ระหว่างผู้บริหารท้องถิ่น เจ้าหน้าที่รัฐและประชาชนในท้องถิ่น ทำให้เกิดความร่วมมือในการพัฒนาชุมชนกระรณให้เจริญเติบโตตามกรอบแนวความคิดที่คนส่วนใหญ่ในชุมชนร่วมกันกำหนด ผลพวงจากการพัฒนาที่ดีมีคุณภาพและมีทิศทางชัดเจน ย่อมส่งผลดีต่อความเป็นอยู่และคุณภาพชีวิตที่ดีของผู้นคนในชุมชน รวมทั้งส่งผลดีต่อธุรกิจการท่องเที่ยวซึ่งเป็นอาชีพหลักของผู้นคนในท้องถิ่น และเป็นรายได้หลักของผู้บริหารท้องถิ่นสำหรับใช้เป็นงบประมาณในการพัฒนาชุมชนต่อไป (กรมการปกครอง, 2547)

ดังนั้นผู้ศึกษาจึงมีความสนใจที่จะศึกษาการดำเนินงานของกลุ่มไตรภาคีในชุมชนกระรณดังนี้

- กลุ่มไตรภาคีมีความเป็นมาอย่างไร
- มีอะไรเป็นแรงผลักดันทำให้เกิดการก่อตั้งกลุ่มไตรภาคี
- มีรูปแบบการจัดการสิ่งแวดล้อมชุมชนอย่างไร
- ความสำเร็จในการจัดการสิ่งแวดล้อมชุมชนจากการดำเนินงานมากน้อยแค่ไหน
- มีปัจจัยใดที่มีผลต่อการจัดการสิ่งแวดล้อมชุมชน
- ประชาชนมีส่วนร่วมในการจัดการสิ่งแวดล้อมชุมชนร่วมกับกลุ่มไตรภาคีอย่างไร

คาดว่าผลจากการศึกษาในครั้งนี้จะได้แนวทางการจัดการสิ่งแวดล้อมชุมชน ที่ไม่ก่อให้เกิดผลกระทบต่อสภาพแวดล้อมและชุมชนที่มีมาแต่บรรพบุรุษต้องเสื่อมสลาย เพียงเพราะขาดการวางแผนจัดการที่ดี ทำให้ทุกคนในชุมชนเกิดจิตสำนึกและห่วงใยในทรัพยากรธรรมชาติและสิ่งแวดล้อมที่อยู่ภายในชุมชน ภายใต้การดำเนินงานการจัดการสิ่งแวดล้อมชุมชนที่ต้องอาศัยความร่วมมือจากทุกฝ่าย ทั้งองค์กรประชาชน หน่วยงานภาครัฐ ภาคเอกชน องค์กรบริหารท้องถิ่น ซึ่งการพัฒนาควรจะควบคู่ไปกับการจัดการที่มีส่วนร่วมระหว่างชุมชนและรัฐบาล จึงจะเป็นผลให้เกิดการจัดการสิ่งแวดล้อมชุมชนที่มีประสิทธิภาพสืบต่อไปในอนาคต

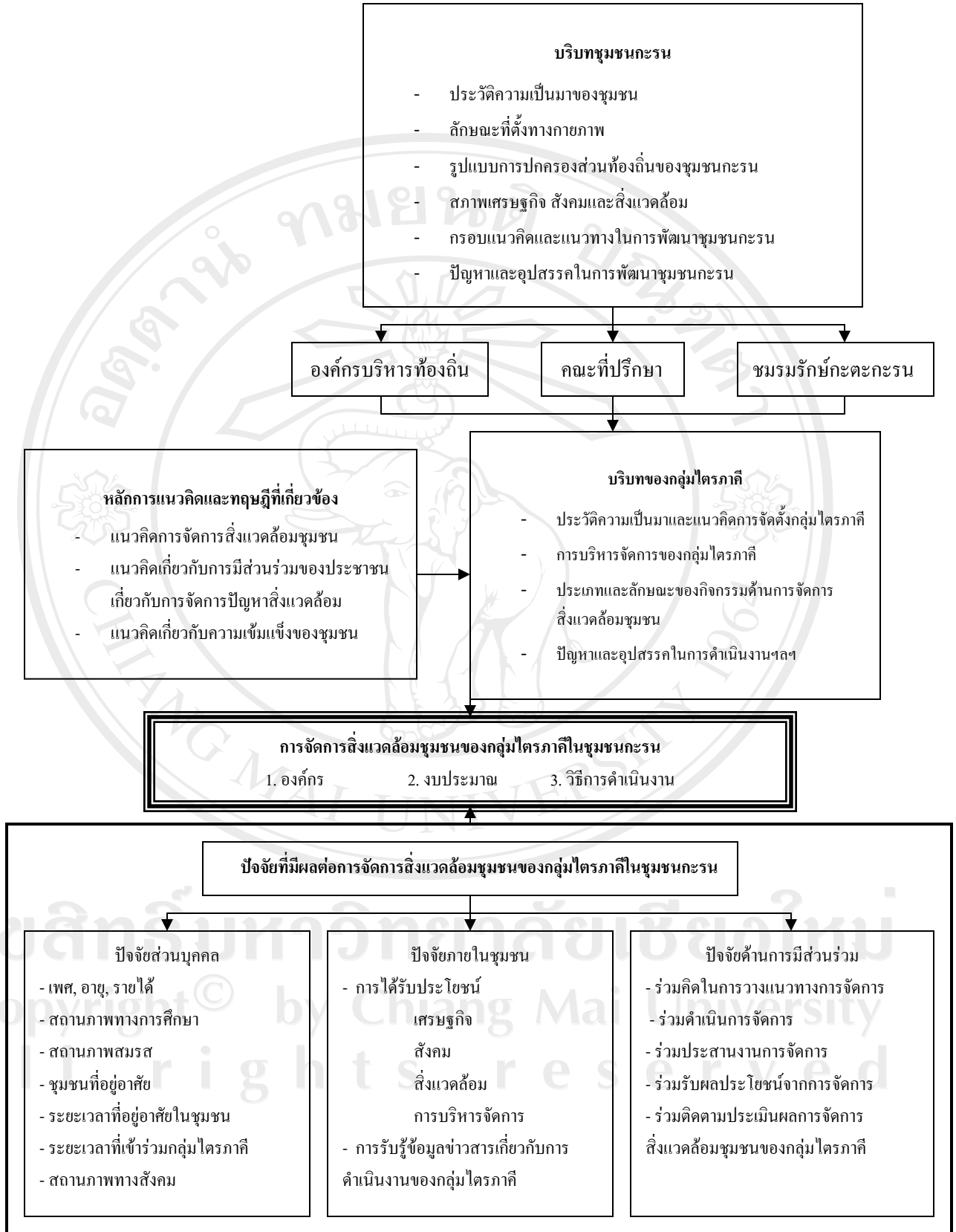
## 1.2 วัตถุประสงค์

1. เพื่อศึกษาบริบทความเป็นมาของกลุ่มไตรภาคีในชุมชนกระรณ จังหวัดภูเก็ต
2. เพื่อศึกษารูปแบบการจัดการสิ่งแวดล้อมชุมชนของกลุ่มไตรภาคีในชุมชนกระรณ จังหวัดภูเก็ต

3. เพื่อศึกษาปัจจัยที่มีผลต่อการจัดการสิ่งแวดล้อมชุมชน และระดับความสำเร็จในการจัดการสิ่งแวดล้อมชุมชนของกลุ่มไตรภาคีในชุมชนกะรน จังหวัดภูเก็ต

### 1.3 กรอบแนวคิดในการศึกษา

ในการศึกษาครั้งนี้เป็นการศึกษาการจัดการสิ่งแวดล้อมชุมชนของกลุ่มไตรภาคีในชุมชนกะรน อำเภอเมือง จังหวัดภูเก็ต โดยอาศัยแนวความคิดที่ว่า “การมีส่วนร่วมและความเข้มแข็งของชุมชน” เป็นกระบวนการที่ประชาชนในชุมชนมีความสนใจในการดำเนินกิจกรรมต่างๆ เพื่อเป้าหมายที่ต้องการ และประโยชน์ที่ได้รับร่วมกัน ซึ่งในที่นี้หมายถึงกลุ่มไตรภาคี ที่เกิดจากการมีส่วนร่วมของทั้งสามหน่วยงานด้วยกัน คือ องค์กรบริหารท้องถิ่น คณะที่ปรึกษาผู้ทรงคุณวุฒิ และชมรมรักษาระยะที่ เกิดจากองค์กรชาวบ้าน ซึ่งช่วยกันวางแผนและกำหนดรูปแบบ เพื่อใช้ในการดำเนินงานในการจัดการสิ่งแวดล้อมชุมชน โดยให้เกิดความผิดพลาดในการดำเนินงานน้อยที่สุด เนื่องจากตระหนักดีว่าทรัพยากรธรรมชาติและสิ่งแวดล้อมเป็นของทุกคน และผลประโยชน์ก็ตกอยู่กับทุกคนในชุมชนเช่นกัน



ภาพ 1.1 กรอบแนวคิดในการศึกษา

#### 1.4 นิยามศัพท์ในการวิจัย

เพื่อให้การศึกษาวิจัยครั้งนี้ มีความเข้าใจความหมายของศัพท์บางคำ จึงให้คำจำกัดความดังนี้

**บริบทชุมชนกะรน** หมายถึง การศึกษาในด้านต่างๆ ของพื้นที่ศึกษา ตั้งแต่ประวัติความเป็นมา ลักษณะที่ตั้งทางกายภาพ รูปแบบการปกครองภายในท้องถิ่น สภาพเศรษฐกิจ สังคมและสิ่งแวดล้อม กรอบแนวคิดและแนวทางในการพัฒนาชุมชน รวมทั้งปัญหาและอุปสรรคที่พบในการดำเนินการพัฒนาชุมชน เป็นต้น

**องค์กรบริหารท้องถิ่น** หมายถึง คณะบุคคลที่ได้รับการเลือกตั้งจากคนในชุมชน(คณะเทศมนตรี)

**คณะที่ปรึกษาผู้ทรงคุณวุฒิ** หมายถึง คณะบุคคลผู้ทรงคุณวุฒิที่มีความเชี่ยวชาญชำนาญในแต่ละด้าน รวมตัวกันในหลายๆสาขาอาชีพ ซึ่งได้รับการแต่งตั้งจากองค์กรบริหารท้องถิ่น

**องค์กรประชาชน** หมายถึง การรวมตัวกันของผู้ประกอบการ กลุ่มอาชีพ และประชาชนในพื้นที่กะรน โดยมีวัตถุประสงค์เพื่อช่วยเหลือผู้คนที่อ่อนแอกว่าในชุมชน อีกทั้งเข้ามามีส่วนร่วมเป็นพลังสนับสนุนให้การบริหารและจัดการท้องถิ่นที่รับผิดชอบ ซึ่งจัดตั้งขึ้นโดยเรียกตัวเองว่า “ชมรมรักษะกะตะกะรน” โดยจะดำเนินการไปสู่ทิศทางที่เป็นประโยชน์ต่อส่วนรวมในระยะยาว

**กลุ่มไตรภาคี** คือ ระบบการมีส่วนร่วมของประชาชนในการพัฒนาชุมชนที่ประกอบด้วย 3 กลุ่มหลักคือ 1. กลุ่มผู้บริหารองค์กรท้องถิ่นที่มาจากการเลือกตั้ง (คณะเทศมนตรี) 2. กลุ่มที่ปรึกษาที่ได้รับการแต่งตั้งจากองค์กรบริหารท้องถิ่น 3. กลุ่มตัวแทนองค์กรประชาชน (ชมรมรักษะกะตะกะรน)

**บริบทของกลุ่มไตรภาคี** คือ การศึกษาถึงความเป็นมาและแนวคิดในการจัดตั้งกลุ่ม รวมถึงการบริหารจัดการ ประเภทและลักษณะของกิจกรรมด้านการจัดการสิ่งแวดล้อมชุมชนของกลุ่มไตรภาคี ไปจนถึงปัญหาและอุปสรรคในการดำเนินงาน เป็นต้น

**ชุมชนกะรน** หมายถึง ตำบลกะรน เป็นชุมชนที่มีเว้าอ่าวทะเลติดต่อกัน 3 อ่าว คือ อ่าวกะตะใหญ่ อ่าวกะตะน้อย และอ่าวกะรน ประกอบด้วย 5 ชุมชนคือ หมู่บ้านกะตะ หมู่บ้านกะรน หมู่บ้านบางลา หมู่บ้านคอกช้าง และหมู่บ้านโคกโดนด ซึ่งเป็นเขตเทศบาลตำบลกะรนทั้งสิ้น บริหารชุมชนโดยเทศบาลตำบลกะรน ซึ่งอยู่ภายใต้การบริหารจัดการของกลุ่มไตรภาคีร่วมกัน

**การจัดการสิ่งแวดล้อมชุมชนของกลุ่มไตรภาคี** หมายถึง การปฏิบัติงานขององค์กรแกนนำในชุมชนกะรน เกี่ยวกับหน้าที่ที่รับผิดชอบ การประสานงานระหว่างองค์กรภาครัฐและชุมชน ในการจัดการสิ่งแวดล้อมชุมชน ภายใต้ชื่อ “กลุ่มไตรภาคี” โดยมีองค์กร งบประมาณและวิธีการดำเนินงานเป็นองค์ประกอบ

**ปัจจัยที่มีผลต่อการจัดการสิ่งแวดล้อมชุมชนของกลุ่มไตรภาคีในชุมชนกะรน** หมายถึง ปัจจัยที่ส่งผลต่อการจัดการสิ่งแวดล้อมชุมชนของกลุ่มไตรภาคีในชุมชนกะรน ประกอบไปด้วย 3 ปัจจัยคือ

1. **ปัจจัยส่วนบุคคล** ได้แก่ สถานภาพทางการศึกษา ชุมชนที่อยู่อาศัย ระยะเวลาที่อยู่อาศัยในชุมชน ระยะเวลาที่เข้าร่วมกลุ่มไตรภาคี สถานภาพทางสังคม
2. **ปัจจัยภายในชุมชน** หมายถึง การได้รับประโยชน์จากการดำเนินงานของกลุ่มไตรภาคีในด้านต่างๆ อันส่งผลต่อการมีส่วนร่วมในการจัดการสิ่งแวดล้อมชุมชน
3. **ปัจจัยด้านการมีส่วนร่วม** หมายถึง ตัวกำหนดที่มีอิทธิพลต่อการมีส่วนร่วมในการจัดการสิ่งแวดล้อมของชุมชนกะรน ได้แก่ ความต้องการมีส่วนร่วมในขั้นตอนการดำเนินงานของกลุ่มไตรภาคี ซึ่งเป็นปัจจัยผลักดันให้การมีส่วนร่วมเกิดขึ้น

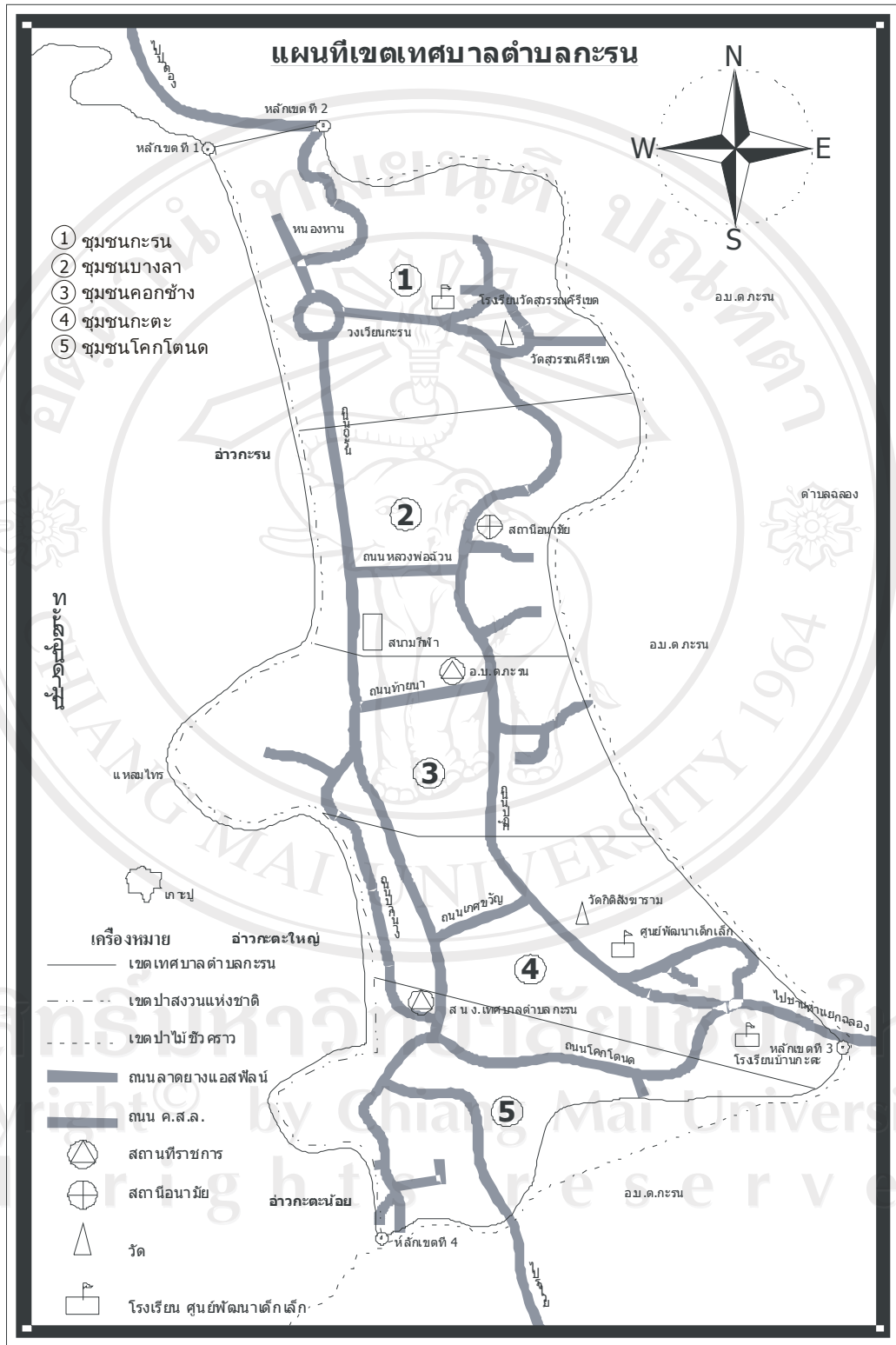
### 1.5 ขอบเขตของการศึกษา

**ขอบเขตด้านพื้นที่** พื้นที่ศึกษา (Study Area) คือ พื้นที่ตำบลกะรน อำเภอเมือง จังหวัดภูเก็ต เป็นชุมชนที่อาศัยอยู่ติดชายทะเล อันเป็นพื้นที่ที่มี 3 อ่าวยาวต่อกัน ได้แก่ อ่าวกะรน อ่าวกะตะใหญ่ และอ่าวกะตะน้อย โดยมีพื้นที่ทั้งหมด 12.72 ตารางกิโลเมตร ประกอบด้วย 5 หมู่บ้านคือ

1. หมู่บ้านกะตะ
2. หมู่บ้านกะรน
3. หมู่บ้านบางลา
4. หมู่บ้านคอกช้าง
5. หมู่บ้านโลกโตนด

ทั้ง 5 หมู่บ้านนี้อยู่ภายใต้การบริหารจัดการของเทศบาลตำบลกะรน และเนื่องจากเป็นพื้นที่ที่มีทรัพยากรธรรมชาติที่สวยงาม จึงทำให้มีนักท่องเที่ยวต่างเข้ามาพักผ่อนเป็นจำนวนมากเพิ่มขึ้นทุกปีทั้งชาวไทยและชาวต่างชาติ ทำให้ประชากรในชุมชนส่วนใหญ่เปลี่ยนจากการทำอาชีพเกษตรกรรมในอดีต มาเป็นธุรกิจเกี่ยวกับการท่องเที่ยว เพื่ออำนวยความสะดวกให้แก่นักท่องเที่ยว





ภาพ 1.2 แผนที่เขตเทศบาลตำบลกระนวน

**ขอบเขตด้านประชากร** ประชากรซึ่งเป็นแหล่งข้อมูลหลัก คือ สมาชิกกลุ่มไตรภาคี อันประกอบด้วย 3 กลุ่มย่อยคือ

1. กลุ่มผู้บริหารองค์กรท้องถิ่น รวมจำนวน 50 คน ประกอบด้วย
  - เจ้าหน้าที่องค์การบริหารส่วนตำบลละรอน จำนวน 15 คน
  - เจ้าหน้าที่เทศบาลตำบลละรอน จำนวน 35 คน
2. กลุ่มที่ปรึกษา จำนวน 10 คน
3. กลุ่มชมรมรักษะตะละรอน รวมจำนวน 763 คน ประกอบด้วย
  - เจ้าหน้าที่ชมรมรักษะตะละรอน จำนวน 12 คน
  - สมาชิกชมรมรักษะตะละรอน จำนวน 751 คน

**ขอบเขตด้านเนื้อหา** ในการศึกษาผู้ศึกษาได้กำหนดขอบเขตด้านเนื้อหา ดังนี้

1. บริบทชุมชนละรอน จังหวัดภูเก็ต ประกอบด้วย ประวัติความเป็นมาของชุมชน ลักษณะที่ตั้งทางกายภาพ รูปแบบการปกครองส่วนท้องถิ่นของชุมชน สภาพเศรษฐกิจ สังคมและสิ่งแวดล้อม กรอบแนวคิดและแนวทางในการพัฒนาชุมชน ปัญหาและอุปสรรคในการพัฒนาชุมชน
2. บริบทความเป็นมาของกลุ่มไตรภาคีในชุมชนละรอน จังหวัดภูเก็ต ประกอบด้วย ประวัติความเป็นมาและแนวคิดการจัดตั้งกลุ่มไตรภาคี วัตถุประสงค์ของการจัดตั้งกลุ่ม การบริหารจัดการของกลุ่มไตรภาคี ประเภท ลักษณะ และรูปแบบของกิจกรรมด้านการจัดการสิ่งแวดล้อมชุมชน ปัญหาและอุปสรรคในการดำเนินงาน
3. การจัดการสิ่งแวดล้อมชุมชนของกลุ่มไตรภาคีในชุมชนละรอน องค์ประกอบในการจัดการ คือ องค์กร งบประมาณ และวิธีการดำเนินงาน

### 3.1 องค์กร

- ศึกษาบทบาทแต่ละองค์กรในกลุ่มไตรภาคี
- ศึกษาแต่ละองค์กรที่ทำหน้าที่แตกต่างกัน

### 3.2 งบประมาณ

- ศึกษาการจัดสรรงบประมาณ(งบประมาณหลัก)
- ศึกษาการสรรหางบประมาณ(งบประมาณเสริม)
- ศึกษารูปแบบการจัดการงบประมาณ

### 3.3 วิธีการดำเนินงาน

- ศึกษารูปแบบการดำเนินงานของกลุ่มไตรภาคี

- ศึกษากิจกรรม / โครงการที่เกิดจากการดำเนินงานของกลุ่มไตรภาคี
- ศึกษาหน่วยงานที่ทำหน้าที่รับมติดิจิทัลที่ประชุมกลุ่มไตรภาคี

3.4 ปัจจัยที่มีผลต่อการจัดการสิ่งแวดล้อมชุมชนของกลุ่มไตรภาคี การศึกษานี้กำหนดเป็น 3 กลุ่มปัจจัย ประกอบด้วย

#### 3.4.1 ปัจจัยส่วนบุคคล

- เพศ
- อายุ
- สถานภาพทางเศรษฐกิจ (รายได้)
- สถานภาพทางการศึกษา (ระดับการศึกษา)
- สถานภาพสมรส
- ชุมชนที่อยู่อาศัย
- ระยะเวลาที่อยู่อาศัยในชุมชนกะรน
- ระยะเวลาที่เข้าร่วมเป็นสมาชิกของกลุ่มไตรภาคี
- สถานภาพทางสังคม (อาชีพ, องค์กรที่สังกัดในกลุ่มไตรภาคี, สังกัดการดำรง

ตำแหน่ง)

#### 3.4.2 ปัจจัยภายในชุมชน

- การได้รับประโยชน์จากการดำเนินงานของกลุ่มไตรภาคี

ด้านเศรษฐกิจ

ด้านสังคม

ด้านสิ่งแวดล้อม

ด้านการบริหารจัดการ

- การรับรู้ข้อมูลข่าวสารเกี่ยวกับการดำเนินงานของกลุ่มไตรภาคี

#### 3.4.3 ปัจจัยการมีส่วนร่วม

- ร่วมคิดในการวางแผนการจัดการสิ่งแวดล้อมชุมชนของกลุ่มไตรภาคี
- ร่วมดำเนินการจัดการสิ่งแวดล้อมชุมชนของกลุ่มไตรภาคี
- ร่วมประสานงานการจัดการสิ่งแวดล้อมชุมชนของกลุ่มไตรภาคี
- ร่วมรับผลประโยชน์จากการจัดการสิ่งแวดล้อมชุมชนของกลุ่มไตรภาคี
- ร่วมติดตามประเมินผลการจัดการสิ่งแวดล้อมชุมชนของกลุ่มไตรภาคี

### 3.5 ระดับความสำเร็จในการจัดการสิ่งแวดล้อมชุมชนของกลุ่มไตรภาคี ประกอบด้วย

#### 3.5.1 องค์กร

- มีการสร้างจิตสำนึกที่ดีต่อสิ่งแวดล้อม
- มีการพัฒนาองค์กรอยู่เสมอ
- ผู้บริหารองค์กรมีวิสัยทัศน์ที่กว้างไกล
- มีการระดมความคิดเห็นเพื่อกำหนดแนวทางการพัฒนาสิ่งแวดล้อม
- แต่งตั้งตัวแทนแต่ละฝ่ายในการประสานงาน

#### 3.5.2 งบประมาณ

- มีการจัดสรรงบประมาณ(งบประมาณหลัก)
- มีการสรรหางบประมาณ(งบประมาณเสริม)
- มีการจัดการงบประมาณที่เหมาะสม

#### 3.5.3 วิธีการดำเนินงาน

- มีการจัดตั้งชมรมเพื่อให้ความรู้และบริการประชาชน
- มีการแบ่งหน้าที่ในการดำเนินงานของกลุ่มไตรภาคี
- มีการประชาสัมพันธ์เกี่ยวกับการดำเนินงานของกลุ่มไตรภาคี
- ทำโครงการด้านสิ่งแวดล้อมอย่างต่อเนื่อง
- สร้างการรับรู้และการมีส่วนร่วมในการดำเนินงานให้แก่ประชาชน
- จัดประชุมกลุ่มไตรภาคีเป็นประจำเพื่อกำหนดแนวทางพัฒนาร่วมกัน
- การดำเนินงานต้องมีการวางแผนที่ดีและเหมาะสม
- มีการควบคุมตรวจสอบการดำเนินงานอยู่เสมอ

ลิขสิทธิ์มหาวิทยาลัยเชียงใหม่

Copyright © by Chiang Mai University

All rights reserved