

บทที่ 4

ผลการวิเคราะห์ข้อมูล

ในการศึกษาครั้งนี้มีวัตถุประสงค์ในการศึกษาดังนี้ 1) เพื่อศึกษาระดับความรู้ความเข้าใจในการจัดการสิ่งแวดล้อมของชุมชนบ้านใหม่หมอกจ้ามและโรงเรียนเจ้าพ่อหลวงอุปถัมภ์ ๕ 2) เพื่อศึกษาระดับการมีส่วนร่วมของชุมชนและโรงเรียนเจ้าพ่อหลวงอุปถัมภ์ ๕ ในการจัดการสิ่งแวดล้อมของชุมชน 3) เพื่อศึกษาปัญหา และแนวทางแก้ไขปัญหามีส่วนร่วมของชุมชนบ้านใหม่หมอกจ้าม และโรงเรียนเจ้าพ่อหลวงอุปถัมภ์ ๕ ต่อการจัดการสิ่งแวดล้อมในชุมชน ซึ่งได้จัดแบ่งหัวข้อและประเด็นตามขอบเขตเนื้อหาการศึกษาดังต่อไปนี้

4.1 บริบทของพื้นที่ศึกษา

4.1.1 ลักษณะทางด้านกายภาพ

4.1.2 ลักษณะทางด้านประชากร สังคมและวัฒนธรรม

4.1.3 ลักษณะทางด้านเศรษฐกิจ

4.1.4 ประวัติความเป็นมาของชุมชน

4.2 ข้อมูลพื้นฐานของกลุ่มตัวอย่างที่ศึกษา

4.3 การใช้ทรัพยากรธรรมชาติและการเปลี่ยนแปลงสิ่งแวดล้อมของชุมชน

4.4 ความรู้ความเข้าใจในการจัดการสิ่งแวดล้อมของชุมชนบ้านใหม่หมอกจ้ามและโรงเรียนเจ้าพ่อหลวงอุปถัมภ์ ๕

4.4.1 ความรู้ความเข้าใจสิ่งแวดล้อมเรื่องของการจัดการด้านขยะ

4.4.2 ความรู้ความเข้าใจการจัดการทรัพยากรธรรมชาติเรื่องของป่าไม้ น้ำ

4.4.3 ความรู้ความเข้าใจสิ่งแวดล้อมเรื่องหมอกควัน

4.4.4 ความรู้ความเข้าใจในเรื่องทรัพยากรมนุษย์

4.5 การมีส่วนร่วมของชุมชนและโรงเรียนเจ้าพ่อหลวงอุปถัมภ์ ๕ ในการจัดการสิ่งแวดล้อมของชุมชนบ้านใหม่หมอกจ้าม

4.5.1 กระบวนการมีส่วนร่วมในการวางแผนการค้นหาสาเหตุของปัญหาตลอดจนแนวทางแก้ไข

4.5.2 การมีส่วนร่วมในการดำเนินการสิ่งแวดล้อม

4.5.3 การมีส่วนร่วมในการติดตามผล

4.5.4 ปัญหาอุปสรรคในการมีส่วนร่วม

4.6 ปัญหา และแนวทางแก้ไขปัญหาการมีส่วนร่วมในการจัดการสิ่งแวดล้อมของชุมชนบ้านใหม่หมอกจ้าม

4.1.บริบทชุมชนทั่วไป

4.1.1 ลักษณะทางด้านกายภาพ

- ที่ตั้งอาณาเขต ขอบเขตการปกครอง

บ้านใหม่หมอกจ้าม มีลักษณะภูมิประเทศเป็นที่ราบแอ่งกระทะ มีภูเขาล้อมรอบ และมีแม่น้ำกกไหลผ่าน ห่างจากตำบลท่าตอนจำนวน 11 กิโลเมตร ด้านทิศเหนือติดกับบ้านห้วยศาลา หมู่ที่ 15 ตำบลท่าตอน ทิศใต้ ติดกับ บ้านแม่สลัก ตำบลแม่นาวาง ทิศตะวันออก ติดกับ บ้านเมืองงาม หมู่ที่ 9 ตำบลท่าตอน และทิศตะวันตก ติดกับ บ้านท่ามะแกงหมู่ที่ 7ตำบลท่าตอน

ที่ตั้งของหมู่บ้าน

ทิศเหนือ

ติดต่อกับบ้านห้วยศาลา หมู่ที่ 15 ตำบลท่าตอน

ทิศใต้

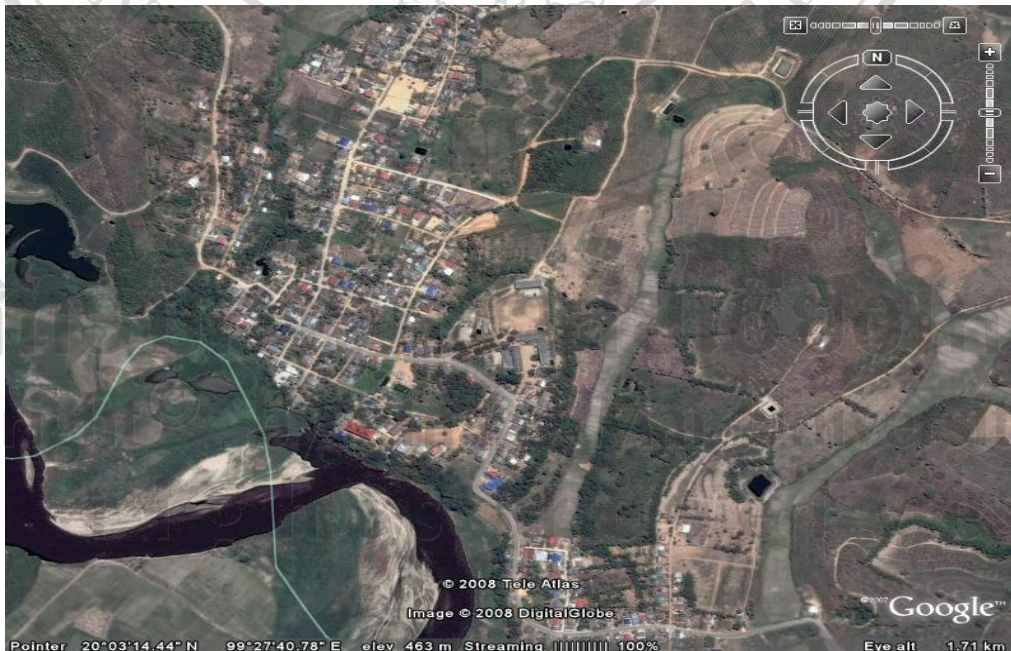
ติดต่อกับบ้านแม่สลัก หมู่ที่ 6 ตำบลท่าตอน

ทิศตะวันออก

ติดต่อกับบ้านเมืองงาม หมู่ที่ 9 ตำบลท่าตอน

ทิศตะวันตก

ติดต่อบ้านท่ามะแกง หมู่ที่ 7 ตำบลท่าตอน



ภาพ 4.1 แผนที่บ้านใหม่หมอกจ้าม



ภาพ 4.2 ลักษณะภูมิประเทศของบ้านใหม่หมอกจ๋าม

- ลักษณะภูมิประเทศ

พื้นที่บ้านใหม่หมอกจ๋ามตั้งอยู่ในหุบเขาแคบ ๆ ที่ตั้งของหมู่บ้านห่างจากเส้นกั้นเขตแดนไทย-พม่า ประมาณ 15 กิโลเมตร พื้นที่โดยรอบโอบล้อมด้วยทิวเขาดอยกลางและทิวเขาสามเส้าใหญ่ของเทือกเขาแดนลาว ด้านทิศเหนือ ทางทิศตะวันออกและทิศตะวันตกขนาบด้วยดอยธนูชาวกับดอยกลางเมือง และดอยถ้ำบ้านกับดอยสันผักขาง ส่วนทางทิศใต้ มีลำน้ำแม่กกแบ่งเขตกับหมู่บ้านวังดิน และหมู่บ้านแม่नावาง จังหวัดเชียงราย สภาพพื้นที่ของหมู่บ้านเป็นที่ราบสูงสลับด้วยเนินเขาเล็ก ๆ ตลอดผืนลักษณะพื้นที่ลาดเอียงจากเหนือมาใต้ รูปร่างของพื้นที่คล้ายคนโท น้ำป่ากว้าง ตอนบนและตอนล่างมีขนาดใกล้เคียงกัน ส่วนตอนกลางคอดเข้ามาทั้งสองด้าน จำนวนพื้นที่ทั้งหมดของหมู่บ้านมี 5,000 ไร่ โรงเรียน 50 ไร่ พื้นที่ป่าสงวนแห่งชาติ 3,125 ไร่ บริเวณที่อยู่อาศัย ที่นาที่สวนบางแห่ง เกาะขนานไปกับชายฝั่งด้านซ้ายของลำแม่น้ำ ประมาณ 300 ไร่ ตั้งแต่ประมาณ พ.ศ.2528 เป็นต้นมา ลำน้ำแม่กกที่เคยไหลเลียบชายฝั่งหมู่บ้านวังดินได้เปลี่ยนเส้นทางหักตรงมายังฝั่งบ้านใหม่หมอกจ๋ามและไหลปะทะชายฝั่งด้านซ้ายเรื่อยไป จึงหักกลับสู่ทางน้ำปกติ ทำให้พื้นที่ชายฝั่งซึ่งเป็นพื้นที่ทำนา ทำสวน และเขตที่อยู่อาศัยหนาแน่นของหมู่บ้านหายไปกับลำน้ำ บางส่วนกลายเป็นหนองน้ำตื้นเงินในฤดูแล้ง และกลายเป็นพื้นที่รับน้ำในฤดูน้ำหลาก

ชุมชนบ้านใหม่หมอกจ๋าม เป็นที่ราบแอ่งกระทะ ถูกล้อมรอบด้วยภูเขา และติดแม่น้ำสายสำคัญที่หล่อเลี้ยงชีวิตชาวตำบล ท่าตอน นั่นคือ “แม่น้ำกก” บ้านใหม่หมอกจ๋าม มีภูมิประเทศจัดอยู่ในประเภทเทือกเขาสูงในทวีปตอนเหนือ (North Continental Highland) มีที่ราบสูงเป็นหย่อม ๆ สูงจากระดับน้ำทะเล 450-550 เมตร ลักษณะภูมิประเทศเป็นที่ราบริมแม่น้ำกกล้อมรอบด้วยแนวเขา สลับซับซ้อน อุณหภูมิเฉลี่ยตลอดปี 23.3 องศาเซลเซียส (<http://www.maeai.com/>)

.- ลักษณะภูมิอากาศ

บ้านใหม่หมอกจ๋ามมีภูมิอากาศตามสภาพภูมิอากาศของประเทศไทย ในฤดูหนาว เดือน ธันวาคม-มกราคม อากาศจะหนาวเย็นมีหมอกในตอนเช้า มี อุณหภูมิ 13.7-19.0 องศาเซลเซียส ในฤดูร้อนอากาศจะร้อนในตอนกลางวัน ในเวลากลางคืนอากาศจะเย็นสบายอุณหภูมิโดยเฉลี่ยตลอดทั้งปี ประมาณ 25.4 องศาเซลเซียส มีปริมาณน้ำฝนโดยเฉลี่ย 1,183.5 มม./ปี สูงสุดในช่วงเดือน พฤษภาคม-กันยายน ประมาณ 131.6-236.0 มม. ต่ำสุดในเดือนกุมภาพันธ์ ประมาณ 4.5 มม. เดือนสิงหาคมเป็นช่วงที่มีฝนตกมากที่สุดเฉลี่ย 236 มม. (<http://www.giswebr06.ldd.go.th/>)

- ทรัพยากรน้ำและแหล่งน้ำ



ภาพ 4.3 แม่น้ำกก

แม่น้ำกกไหลจากเขตภูเขาในเมืองกก รัฐเชียงตุง สหภาพเมียนมาร์ ผ่านพื้นที่ภูเขาเขตประเทศไทยที่ตำบลท่าตอน อำเภอแม่เมาะ จังหวัดเชียงใหม่ กลุ่มน้ำกกมีพื้นที่ลุ่มน้ำทั้งหมดประมาณ 11,295 ตารางกิโลเมตร (7,059,375 ไร่) บางส่วนของลุ่มน้ำหลัก คือ ลุ่มน้ำแม่กก และลุ่มน้ำฝาง และน้ำจากลำน้ำ

ห้วยศาลา เป็นน้ำที่ใช้ประโยชน์ร่วมกันระหว่างบ้านห้วยศาลากับบ้านใหม่หมอกจ้าม ใช้ในการเกษตร มีประปาภูเขาโดยการดูแลแบ่งปันการใช้น้ำจากโครงการหลวงหมอกจ้าม

(<http://www.maeai.com/>)

- ทรัพยากรป่าไม้และสัตว์ป่า

ในชุมชนมีพื้นที่เขตอนุรักษ์ไว้เป็นป่าชุมชนของหมู่บ้านอยู่บริเวณคอกกลางเวียง คอกหมอกเปาเป็นป่าดิบเขาและป่าไม้รวก การดูแลรักษาป่าโดยมีกฎระเบียบของชุมชนและการร่วมมือกันระหว่างหมู่บ้านเมืองงาม ห้วยศาลา บ้านใหม่หมอกจ้าม และบ้านใหม่หมอกจ้ามมีป่าชุมชนที่สุสานของหมู่บ้าน ส่วนสัตว์ป่าในปัจจุบันไม่พบสัตว์ขนาดใหญ่



ภาพ 4.4 ทรัพยากรป่าไม้

4.1.2 ลักษณะทางด้านประชากร สังคมและวัฒนธรรม

- โครงสร้างประชากร

บ้านใหม่หมอกจ้าม มีประชากรหลายกลุ่มชาติพันธุ์ ตามรายงานของทางการเป็นประชากรไต หลายเผ่าหลายภาษา ประชากรมีจำนวน 2,385 คน ครอบครัว 515 ครัวเรือน มี ชาย 1,252 คนหญิง 1,106 คน เกือบครึ่งหนึ่งของประชากรบ้านใหม่หมอกจ้ามมีสถานภาพเป็นผู้พลัดถิ่น สัญชาติพม่า

จากการศึกษาพบว่า การจำแนกเกณฑ์ตามอายุ โครงสร้างประชากรของหมู่บ้านบ้านใหม่หมอกจ้าม ประกอบด้วยกลุ่มชาติพันธุ์ 5 กลุ่มกลุ่มที่มีประชากรสูงสุดคือ กลุ่มชาติพันธุ์ไทใหญ่ และรองลงมาตามลำดับ คือกลุ่มชาติพันธุ์ไทลื้อ ไทยอง ไทซำม และไทยวน หรือคนพื้นเมือง

ภาคเหนือของประเทศไทย จำนวนประชากรของแต่ละกลุ่มไม่แน่นอน เนื่องจากมีผู้ลักลอบเข้าเมือง มาอาศัยอยู่กับญาติพี่น้องโดยไม่แจ้งให้เจ้าหน้าที่ของรัฐทราบ ซึ่งเป็นการยากที่จะควบคุม เนื่องจาก อาณาเขตด้านเหนือของหมู่บ้านเป็นแนวพรมแดนติดต่อกับรัฐเชียงตุงที่สามารถเดินทางข้ามไปมาได้สะดวกในฤดูแล้งและเป็นแนวอาณาเขตที่ค่อนข้างปลอดภัยจากกองกำลังพม่า เนื่องจากอยู่ในเขต อิทธิพลของกองทัพกู้ชาติไทใหญ่ ในความควบคุมของนายพลคอนจิง

- ลักษณะทางเชื้อชาติ ภาษา ศาสนา

การเลือกบริเวณที่อยู่อาศัยของกลุ่มชาติพันธุ์ต่าง ๆ ในชุมชนบ้านใหม่หมอกจ๋าม ตั้งแยกกันเป็นกลุ่มตามชาติพันธุ์ของตน ตามลำดับเวลาที่อพยพเข้ามาในประเทศไทย

ไทยยวน

ชาวไทยยวนครอบครัวแรกที่มาตั้งหลักแหล่งอยู่ในบริเวณนี้ อยู่ที่ถ้ำบ้านปัจจุบัน มี 4 หลังคาเรือน

ไท

เลือกทำเลที่ตั้งบ้านเรือนขนานกับลำน้ำกก ทางทิศตะวันออกของบ้านคอยหมอกจ๋ามเมื่อมีไทกลุ่มอื่นอพยพกันเข้ามาอีกหลายระลอกหัวหน้าชุมชนจึงจัดสรรที่อยู่อาศัยใหม่เป็นเขต ๆ ไป

ไทเงน

ถูกจัดให้อยู่บริเวณบนคอยริมวัดทางทิศใต้

ไทลื้อ

มาในเวลาไล่เลี่ยกันกับชาวไทเงน ตั้งเรือนอยู่บริเวณเดียวกับชาวไทเงนและเลยไปทางถ้ำบ้าน

ไท (กลุ่มใหญ่)

ตั้งบ้านเรือนอยู่ห้วยนา เส้นทางไปบ้านท่ามะแกง

ไทเข้

อยู่ต่อห้วยนาออกไปอีกประมาณ 1 กิโลเมตร เรียกกันโดยทั่วไปว่าบ้านเข้

ไทลื้อ

อพยพมาระลอกหลังจำนวนถึง 18 ครอบครัว จึงถูกจัดให้ไปอยู่ที่วังไผ่ซึ่งอยู่ห่างจากบ้านใหม่หมอกจ๋ามประมาณ 3 กิโลเมตร

- การศึกษา

ในหมู่บ้านร้อยละ 95 เป็นชาวไทยใหญ่ รองลงมาคือชาวไทยลื้อ และชาวไทยพื้นราบ คนไทยใหญ่ที่อพยพเข้ามาประเทศไทยในช่วงแรก ๆ ส่วนใหญ่ไม่มีวุฒิทางการศึกษา ในประเทศไทยแต่ก็มีความรู้จากถิ่นฐานเดิม ซึ่งจะได้มาจากประสบการณ์และความรู้เดิมมาปรับประยุกต์ใช้ในหมู่บ้าน ส่วนใหญ่มีความรู้ความสามารถจึงเป็นที่มาของการย่องครูหมอไผ่ในกลุ่มคนไทยใหญ่ด้วยกันจะทราบเป็นอย่างดี

ปัจจุบันบ้านใหม่หมอกจ๋ามมีโรงเรียนที่เปิดสอนตั้งแต่ชั้นอนุบาลปีที่ 1 ถึงชั้นมัธยมศึกษาปีที่ 3 ในพื้นที่ศึกษาซึ่งได้ก่อตั้งขึ้นตามพระราชประสงค์ของพระบาทสมเด็จพระเจ้าอยู่หัวภูมิพลอดุลยเดช รัชกาลที่ 9 ปัจจุบันโรงเรียนเจ้าพ่อหลวงอุปถัมภ์ ๕ เป็นโรงเรียนสังกัด

สำนักงานคณะกรรมการการศึกษาขั้นพื้นฐาน สำนักงานเขตพื้นที่การศึกษาเชียงใหม่ เขต 3 จัดการศึกษา 3 ระดับ คือระดับก่อนประถมศึกษา ระดับประถมศึกษา และระดับมัธยมศึกษาตอนต้น ตั้งอยู่ในหมู่ที่ 8 ตำบลท่าตอน อำเภอแม่สาย จังหวัดเชียงใหม่ นักเรียนที่จบการศึกษาพื้นฐานภาคบังคับส่วนใหญ่จะไปศึกษาต่อในโรงเรียนประจำอำเภอและอำเภอที่ใกล้เคียง ในอดีตที่ผ่านนักเรียนจะจบแค่ประถมศึกษาปีที่ 6 เท่านั้นไม่สามารถไปศึกษาต่อนอกชุมชนได้ เพราะการคมนาคมลำบาก ซึ่งในขณะนั้นทางโรงเรียนยังไม่เปิดสอนถึงชั้นมัธยมศึกษาปีที่ 3 ในปัจจุบันมีนักเรียนเรียนถึงชั้นมัธยมศึกษาปีที่ 3 และจบการศึกษาภาคบังคับเพิ่มขึ้นทุกปีสามารถไปศึกษาต่อในระดับการศึกษาที่สูงขึ้นเพิ่มมากขึ้นทุกปี

- วิถีชีวิต วัฒนธรรม ประเพณี และความเชื่อประเพณีวัฒนธรรม

พิธีกรรมที่สร้างความสัมพันธ์ในชุมชน ในเรื่องของประเพณีและพิธีกรรม เป็นเรื่องที่น่าสังเกตว่า ทั้ง ๆ ที่เป็นหมู่บ้านที่มีผู้คนมาจากรัฐานและเป็นกลุ่มที่มาในระยะหลังกว่ากลุ่มไตในแม่ฮ่องสอน แต่เมื่อเปรียบเทียบกันทางด้านประเพณีและพิธีกรรมแล้วทางแม่ฮ่องสอน กลับคงลักษณะของเอกลักษณ์ของวัฒนธรรมไตไว้ได้ลึกกว่า ส่วนหมู่บ้านนี้ความพยายามที่จะปรับตัวเป็นเคยพื้นเมืองมากกว่า อาจเป็นเพราะผู้คนในหมู่บ้านนี้ยังขาดความมั่นคงทางการเมืองและเศรษฐกิจ ดังนั้นการแสดงออกซึ่งความมั่นคงทางประเพณีก็อาจไม่หนักแน่น ตัวอย่างเช่น ไตที่แม่ฮ่องสอนมีความเชื่อเรื่องผีชัดเจนและมีพิธีกรรมที่เหนียวแน่นพอ ๆ กับพิธีพิธีกรรมทางศาสนา ในขณะที่บ้านใหม่หมอกจ๋ามเน้นแต่พิธีกรรมทางพุทธศาสนาเป็นหลักพยายามปฏิเสธพิธีกรรมเกี่ยวกับผี จนเกิดข้อขัดแย้งทางใจกับกลุ่มไทเงน ผีมีระบบความเชื่อเรื่องผีครบคู่กับพุทธซึ่งตั้งบ้านเรือนอยู่ใกล้เคียงอันอาจถือว่าเป็นบ้านบริวารทางวัฒนธรรมก็ได้ พิธีกรรมที่ว่านี้ได้แก่ พิธี “ต่างซอมต่อ” ที่บ้านใหม่หมอกจ๋าม หมายถึงการถวายข้าวพระพุทธเจ้า เท่านั้น แต่ที่บ้านปางหมู จังหวัดแม่ฮ่องสอน หมายถึงการถวายข้าวพระพุทธเจ้าที่ต่าง ๆ ด้วย รวมทั้งสถานที่และเครื่องใช้ประเภทที่เข้าเห็นให้คุณแก่เขาก็จะทำพิธีต่างซอมต่อทั้งสิ้น เช่น ครกตำข้าว ม้านั่งขายขนมจีน บ่อน้ำ เต่าไฟ ประตูบ้าน ประตูเรือน ระเบียงชั้นบนของบ้าน (ต่างซอมต่อเพื่อให้ไปถึงผู้บรรพบุรุษ) บ้านที่ว่าถึงนี้เป็นบ้านที่ขายขนมจีนมีชื่อของหมู่บ้าน แม่เต่าเจ้าของบ้านเกิดที่นี่ และแม่ของแม่เต่าก็เกิดที่นี่ด้วยเช่นกัน

● พิธีกันตอ พิธีกรรมที่มีลักษณะเด่นของชุมชนไตก็คือ “พิธีกันตอ” การกันตอจะปรากฏเป็นส่วนหนึ่งของประเพณีเกือบทุก ๆ ประเพณีไม่ว่าจะเป็นการพบปะกันระหว่างผู้ที่มีความต่างกันทางวัยวุฒิ หรือคุณวุฒิหรือชาติวุฒิ ถ้าจะพิจารณาความหมายก็น่าจะได้แก่ การคำหัวผู้สูงอายุ แสดงความขอบคุณผู้ใหญ่หรือผู้มีบุญคุณ และรวมถึงการขอโทษด้วย พิธีกรรมกันตอที่ใช้ในความหมายของการคำหัวนั้น จะเป็นพิธีกรรมหลักของประเพณีสงกรานต์ของไต

กล่าวคือในช่วงระหว่างเดือนเมษายนของทุก ๆ ปี บรรดาลูกหลานของแต่ละครอบครัวจะต้องเตรียมตัวเพื่อทำพิธีก้นตอ พ่อ แม่ ปู่ ย่า ตา ยาย ที่ยังมีชีวิตอยู่ตลอดถึงญาติพี่น้องและบุคคลอื่นที่ตนเองนับถือ ลูกหลานที่ไปอยู่ที่อื่นจะต้องกลับมาบ้านของตน เตรียมทำขนมมเนยในวันสงกรานต์ เพื่อเอาไว้ทำบุญ และนำไปก้นตอ ถ้าญาติผู้ใหญ่ของใครย้ายไปอยู่ที่อื่น ที่พอจะไปมาหาสู่กันได้ ลูกหลานก็จะไปก้นตอจนถึงบ้านและจะเป็นโอกาสที่ญาติพี่น้องได้พบปะเยี่ยมเยียนกัน และสามารถปฏิบัติได้ทั้งเดือน เพราะไม่ได้เน้นที่ตัววัตถุข้าวของที่จะนำไปก้นตอ เป้าหมายหลักนั้นอยู่ที่ญาติและคนรู้จักคุ้นเคยกันจะได้พบปะและเชื่อมสัมพันธ์ไมตรีกันทุกคนจึงเป็นหน้าที่ที่จะทำตัวให้ปลอดจากภาระต่าง ๆ

วัตถุทางพิธีกรรมของก้นตอในความหมายนี้คือ ขนม ได้แก่ ข้าวต้มมัด แต่ไม่ใช่กะทิ และขนมบรรจุของทั่วไปกับดอกไม้ธูปเทียน บ้านพ่อเต่าแม่เต่าแต่ละคนก็จะมีขนมเต็มถาดหลายถาดบางบ้านก็เก็บไว้ในกระบุงได้หลายกระบุง หนุ่มสาวที่แต่งงานแล้ว ถือเป็นหน้าที่จะต้องไปก้นตอญาติพี่น้องของทั้งสองฝ่าย โดยทั่วถึง ถ้าอยู่หมู่บ้านเดียวกันก็จะเริ่มไปก้นตอ ตั้งแต่เช้ามีประมาณ 6.00 น. ถึงประมาณ 08.00 น. ฝ่ายพ่อเต่าแม่เต่าทั้งหลายก็จะถือโอกาสซักถามความเป็นไปของชีวิตหน้าที่การงานตลอดถึงสมาชิกใหม่ที่ถือกำเนิดมาที่หลัง เป็นวิธีการสืบสายเครือญาติที่เหนียวแน่น มั่นคง และเป็นไปตามธรรมชาติของสังคมเกษตรที่ต่างต้องพึ่งพาอาศัยกันและกัน ก้นตอ ในความหมายของการขอบคุณ ได้แก่ กรณีที่ปฏิบัติต่อพระภิกษุเมื่อเสร็จพิธีสงฆ์แล้วถวายปัจจัยก็จะใช้ ก้นตอ บางประเพณีที่เป็นประเพณีใหญ่ ต้องอาศัยคนในสังฆมรรวมกัน เช่น วันสงกรานต์ ในวันปอยหางน้ำ ชาวบ้านจะร่วมกันอย่างพร้อมเพรียงเตรียมอาหารอันประกอบด้วยขนมและผลไม้ไปก้นตอพระภิกษุสงฆ์พร้อมกัน หลังจากสวดมังคะละใจบ้านเสร็จแล้ววันเข้าพรรษาและออกพรรษาจะมีการก้นตอทั้งสิ้น

กรณีการรักษาพยาบาลกับหมอกกลางบ้าน เมื่อรักษาจนหายแล้วชาวบ้านก็เตรียมเครื่องก้นตอ อาจจะประกอบด้วยเงิน ขนม ผลไม้ และข้าวตอก ดอกไม้ แล้วแต่กรณีก้นตอหมอก

กรณีการศึกษาเล่าเรียนที่มีครูบาอาจารย์ ไม่ว่าจะเป็นพระภิกษุสงฆ์หรือชาวบ้านเมื่อจบแล้วจะต้องมีการก้นตอในระหว่างภิกษุ ตามประเพณีก่อนที่จะเริ่มทำวัตรก็จะมีการปลงอาบัติโดยพระผู้มีพรหมาน้อยจะกล่าวปลงอาบัติกับพระผู้อาวุโสมาก ชาวไตก็เรียกว่า “ก้นตอ”

ในการกล่าวคำขอโทษ คำว่า ก้นตอ ใช้แทนคำขอโทษ เช่น จะเดินข้ามกรายผู้จะขอให้ผู้อื่นหยิบของให้หรือจะขอใหว่วานให้ใครช่วยทำอะไรก็ใช้คำว่า “ก้นตอ” ทั้งสิ้น แม้กระทั่ง ก้นตอควาย ในพิธีอัญเชิญควาย ก้นตอในความหมายการขอโทษ ดูเหมือนว่าจะเป็นคำที่มีความหมายขยายจากคำว่า “ก้นตอ” ในพิธีกรรมอื่น ๆ นั่นเอง แต่ไม่ต้องทำพิธีอะไรเพียงแต่

กล่าวคำว่า “กัณฑ์” ก็เข้าใจกันได้ ประโยชน์และคุณค่า เหตุที่ต้องมีการกัณฑ์ก็เพราะคนเราทุกคน มีกรรมที่เกิดจาก กายกรรม วาจากรรม มโนกรรม จึงต้องมา กัณฑ์กันเพื่อขอ โทสิกรรม ขอภัยซึ่งกันและกันการจะกันเพื่อนำไปสู่เป้าหมายสูงสุดของชีวิตคือ “นิพพาน” แต่ละคนไม่อาจนิพพานได้ง่าย ๆ เพราะมีเวรมีกรรมต่อกัน วิธีการที่จะลดเวรลดกรรมต่อกันได้ทางหนึ่งก็คือ การทำพิธีกัณฑ์ และการให้อภัยต่อกัน อาจจะทำให้หลุดพ้นจากบ่วงกรรมได้บ้าง ดังนั้นปีใหม่ครั้งหนึ่งเราก็มาทำพิธี ซอนดิน ซอนมือ (รดน้ำดำหัว) ให้ความไม่ดีไม่งาม คือกิเลสในตัวเราออกไปให้หมด แต่กิเลสจะหมดได้ก็ต่อเมื่อเราต้องให้อภัยซึ่งกันและกัน ตัวเราก็จะมีความสะอาดทั้งกายและใจ สรรพก็คือเราต้องมี พรธา (พระพุทธเจ้า) และตรา (พระธรรม) งานถวายทาน *ข้าวหย่ากู่* และ งานวัน *ครุหมอไต*

ເລີນສາມ (เดือนสาม) คือเดือนที่สาม (กุมภาพันธ์ - มีนาคม) ในการนับเดือนตาม จันทรคติของไทย คือเดือนรองลำดับสุดท้ายของฤดูหนาว ในเดือนนั้นถึงแม้ว่าหนาวจนกระทั่งตัวสั่น ถ้าหากได้ยินเสียงฟ้าร้อง สำหรับปีนั้นคนไตเชื่อว่า ฟ้าฝนดีตรงตามฤดูกาล พิษจะส่งผลออกงาม เดือนสาม มีงานถวายทาน *ข้าวหย่ากู่* งานถวายทานกองไฟ และงาน วัน *ครุหมอไต* เป็นงานประเพณีประจำทุกปีงานถวายทาน *ข้าวหย่ากู่* ทุกหมู่บ้าน ทำพิธีตอนเช้าวันเพ็ญเดือนสาม *ข้าวหุงน้ำอ้อย* (ข้าวหย่ากู่) *ข้าวหุง สามลอ* (มธุปายาส) *ข้าวหลาม* *ข้าวมนหลาม* *ข้าวจี* *ข้าวปิ้ง* เหล่านี้อันใดก็ดี ถ้าหากปรุงร่ง ได้ตามอัตราส่วน นอกจากรสชาติจะดีแล้ว ทั้งยังไว้ได้นาน อย่างเช่น *ข้าวหุงสามลอ* ซึ่งเป็นอาหารพื้นบ้านของชาวไตส่วนประกอบของ *ข้าวหุงสามลอ* (มธุปายาส) ซึ่งเป็น จิง ถั่วลิสง เม็ดงา น้ำมันงา และมะพร้าว ทั้งหมดเป็นสิ่งที่ให้คุณค่าทางไขมัน ชาวไตเชื่อว่า หากรับประทานแล้ว ร่างกายจะเกิดความอบอุ่นขึ้น และให้ความชุ่มชื้นผองใสแก่ผิวหนัง เหมาะสำหรับหน้า หนาวเวลาผิวหนังแห้ง ถ้าได้รับประทานกับ *ผักกาดจอบ* คุณค่าทางอาหารยิ่งดี ตามตำราชาวไตท่านกล่าวว่า คนที่ธาตุดินเสียควรรับประทานข้าวหุงสามลอ เพราะฉะนั้น คนมีใจบุญเช่นชาวไต จึงได้มีงานถวายทาน *ข้าวหย่ากู่* ขึ้น เพื่อสุขภาพอนามัยของทุกคน

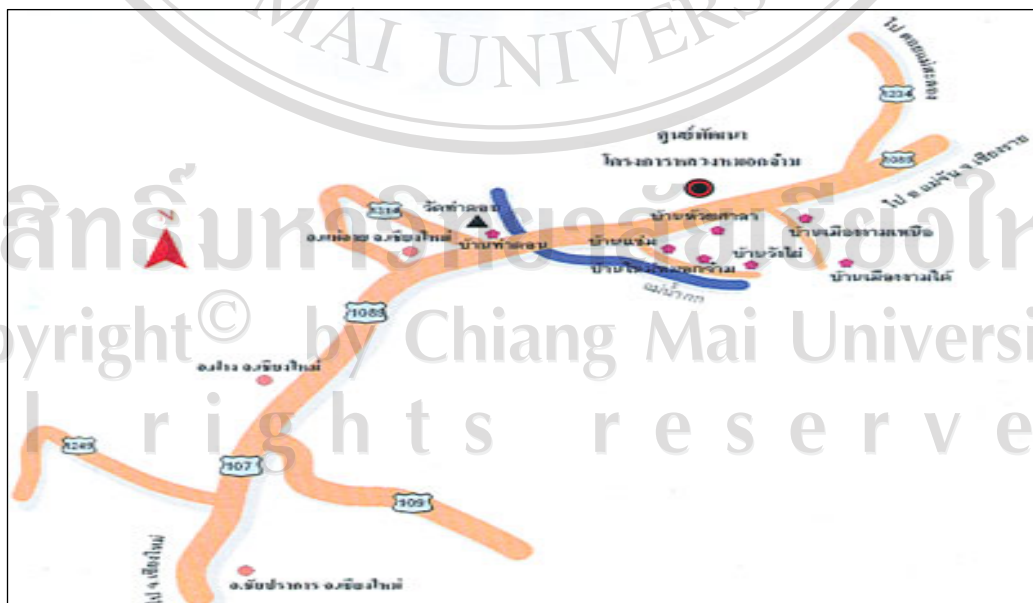
● **งานวันครุหมอไต (งานไหว้ครู)** สุภายิตโตกล่าวไว้ว่า กินน้ำอ้อยยาลิมผู้ชูดบ่อ (น้ำ) กินข้าวอ้อยยาลิมผู้ก่อคันทนา ทำอะไรขึ้นมออ้อยยาลิมผู้สอนให้ คนไตสำนึกในคุณความดีของผู้ให้ความรู้ต่าง ๆ ซึ่งเป็นครู (*ครุหมอ*) จึงมีงานวัน *ครุหมอ* (วันไหว้ครู) ขึ้น ในเดือนสาม (กุมภาพันธ์-มีนาคม) เป็น ประจำทุกปี คือจะทำพิธีวันไหนก็ได้แล้วแต่การเหมาะสมเริ่มแต่วันขึ้นหนึ่งค่ำจนถึงวัน แรมสิ้นเดือนสาม ดังนั้นชาวบ้าน บ้านใหม่หมอกจ้าม หมู่ 8 ตำบลท่าดอน อำเภอแม่ฮาด จ. เชียงใหม่ จัดขึ้นในวันศุกร์-เสาร์-อาทิตย์ที่หนึ่งหลังวันเพ็ญ (ข้างแรม) เดือนสามเป็นประจำ (สาม วันหรือห้าวัน) ทุกปี ความหมายของคำว่า “ครุหมอ” คือผู้ที่มีความรู้ ความเชี่ยวชาญ ทั้งทางวิชาการที่เรียกว่าวิชาหนังสือ หรือผู้รู้ ผู้เชี่ยวชาญในวิชาการ อันจะทำมาหากินได้ซึ่งสมัยใหม่เรียกว่าวิชาชีพสาขาต่าง ๆ เช่น การทำถ้วยชาม การทำเครื่องใช้เครื่องประดับในบ้าน การ

สร้างบ้านเรือน ปราสาทราชวัง การสร้างสะพาน การทำถนน ขุดร่องน้ำเหมืองฝาย การกสิกรรม
ทุกชนิด งานด้านการปกครองบ้านเมือง ด้านสุขอนามัย ด้านการแพทย์เภสัชกรรม วรรณคดี
การละเล่นเครื่องดนตรี ศิลปะการฟ้อนรำ ตลอดจนวัฒนธรรมอื่น ๆ

● ผู้ที่ได้รับยกย่องเป็น *หมอ* คือผู้ที่มีความรู้ความชำนาญในสาขาใดสาขา
หนึ่งหรือหลาย ๆ สาขา จนสามารถนำไปสอนผู้อื่น ตั้งแต่ความรู้เบื้องต้นจนกระทั่งความรู้เบื้องสูง
หรือหากว่าผู้ใดได้เรียบเรียงรวบรวมเป็นตำรับตำราไว้ก็จะได้รับยกย่องว่าเป็น *ครูหมอ* งานวันครู
หมอไต เป็นพิธีกรรมที่มีลักษณะร่วม ระหว่างพิธีกรรมทางศาสนากับ พิธีกรรมเน้นย้ำความสัมพันธ์
ทางสังคมวัฒนธรรมขนบธรรมเนียมประเพณี แสดงให้เห็นถึงความสำนึกในความเป็นไตได้อย่างสูง
งานมีนันทนาการต่าง ๆ การแข่งขัน การละเล่น การประกวดการแต่งกายและกุลสตรีไต การแสดง
ต่าง ๆ เช่น การตีกลอง การฟ้อนดาบ เต้นโต ฟ้อนนก ระบายสีเสื้อ ร้องเพลง แสดงละครไต (ฉลาด
ชาย รมิตานนท์ และคณะ, 2541)

- ศาสนา

ชาวบ้านในชุมชนบ้านใหม่ หมอกจ๋าม ส่วนใหญ่นับถือศาสนาพุทธ ชาวบ้าน
ใหม่หมอกจ๋ามปฏิบัติตนอย่างเคร่งครัดตามหลักธรรมคำสอนของพุทธศาสนาในช่วงเช้าพระยาผู้
เฒ่าผู้แก่มิทั้งผู้หญิง ผู้ชาย ซึ่งชาวบ้านจะเรียกผู้หญิงว่า “แม่ขาว” จะไปปฏิบัติธรรมโดยทำบุญตัก
บาตรไปนอนที่วัดทุกวันพระ ในวันพระชาวไทยใหญ่ในบ้านใหม่หมอกจ๋ามยังคงปฏิบัติตนโดย
หยุดปฏิบัติงานทุกอย่าง โดยไปทำบุญที่วัด นั่งสมาธิ ฟังพระเทศนา หลักธรรมคำสอนใน
พระพุทศาสนาช่วงเวลาตั้งแต่ 13.00 – 16.00 น ทุกวันพระในช่วงเช้าพระยา



ภาพ 4.5 เส้นทางคมนาคมจากเชียงใหม่ถึงบ้านใหม่หมอกจ๋าม

- โครงสร้างพื้นฐานของชุมชน (ถนน ไฟฟ้า ประปา โทรศัพท์) เส้นทางคมนาคม

การติดต่อคมนาคมแต่เดิมนั้นอาศัยเดินทางโดยลำน้ำแม่กก ติดต่อไปถึงหมู่บ้านท่าตอนจังหวัดเชียงใหม่ และจังหวัดเชียงราย หลังจากมีการสร้างสะพานแม่กก ข้ามลำน้ำกก ณ ตำบลท่าตอนในปี พ.ศ. 2526 การติดต่อกับตำบลท่าตอนจึงอาศัยทางบกเป็นหลัก ส่วนการติดต่อกับจังหวัดเชียงรายคงอาศัยการเดินทางทางน้ำเช่นเดิม การคมนาคมทางบกนั้นมีสะพาน แม่กกเชื่อมทางหลวงจังหวัด 1089 กับถนนตัดออกมาจากหมู่บ้าน สภาพถนนเป็นถนนดินลูกรัง มีความยาวประมาณ 14 กิโลเมตร ในช่วงฤดูฝนน้ำฝนและน้ำล้นจากลำห้วยกัศชะเขวหน้าถนนทำให้เป็นหลุมบ่อลึกยากแก่การเดินทางและเมื่อฝนซุก สะพานข้ามลำห้วยกัศชะเขวบางครั้งมักถูกกระแสน้ำตัดขาดไม่สามารถใช้เป็นเส้นทางคมนาคมได้ ได้กำลังดำเนินการตัดถนนสายเลียบบนแนวพรมแดนไทย-พม่า เชื่อมบ้านสุขฤทัย หมู่บ้านหัวเมืองงาม ตำบลท่าตอน อำเภอแม่อย จังหวัดเชียงใหม่ กับหมู่บ้านแม่สะลอง อำเภอแม่จัน จังหวัดเชียงราย ถนนสายนี้เป็นเส้นทางคมนาคมทางบก จากหมู่บ้านบ้านใหม่หมอกจ้าม ไปยังจังหวัดเชียงรายทางด้านทิศตะวันออก (ปัจจุบันถนนนี้ก่อสร้างเสร็จแล้ว) การคมนาคมทางน้ำ ลำน้ำแม่กก เป็นเส้นทางสัญจรระหว่างหมู่บ้านกับตำบลท่าตอนและจังหวัดเชียงรายมาตั้งแต่อดีต การเดินทางโดยเรือหางยาวระหว่างบ้านใหม่หมอกจ้ามกับตำบลท่าตอน ใช้เวลาเดินทางประมาณชั่วโมงครึ่ง ในเส้นทาง 23 กิโลเมตร ส่วนการเดินทางโดยเรือหางยาวไปยังจังหวัดเชียงราย ใช้เวลาประมาณ 4 - 5 ชั่วโมง ขึ้นอยู่กับความแรงของกระแสน้ำในลำน้ำแม่กก ส่วนการสัญจรติดต่อระหว่างบ้านใหม่หมอกจ้ามกับชุมชนภายนอกทั้งทางบกและทางน้ำจึงสะดวกและปลอดภัยในฤดูแล้ง ถึงแม้ถนนจะเป็นฝุ่นดินลูกรังเกือบตลอดสาย และทางน้ำจะร้อนจัดด้วยแสงแดด

- การรวมกลุ่มในชุมชน

1. โครงการ กข.คจ. จัดตั้งเมื่อวันที่ 18 เดือนสิงหาคม พ.ศ.2544 สมาชิก 142 คน ครัวเรือนเงินกองทุน 282,050 บาท ประธานกลุ่ม ชื่อนายไพบูลย์ ปันจันทร์
2. กองทุนหมู่บ้าน จัดตั้งเมื่อวันที่ 5 เดือนตุลาคม พ.ศ.2544 สมาชิก 186 คน เงินกองทุน 480,000 บาท ประธานกลุ่ม ชื่อนายไพบูลย์ ปันจันทร์
3. กลุ่มทอผ้าชิ้นใหญ่ จัดตั้งเมื่อวันที่ 17 เดือนตุลาคม พ.ศ.2537 สมาชิก 186 คนเงินกองทุน 480,000 บาท ประธานกลุ่ม ชื่อนางบัวเรียว บัวทอง
4. กลุ่มทำของชำร่วยรูปสัตว์ จัดตั้งเมื่อวันที่ 5 เดือนตุลาคม พ.ศ.2544 สมาชิก 186 คนเงินกองทุน 480,000 บาท ประธานกลุ่ม ชื่อนางอำพร ปันจันทร์

5. กลุ่มไผคา การนำหญ้าคาเผาไฟเพื่อส่งขาย จะจัดกลุ่มตามหย่อมบ้านในหมอก
จ้าม

6. กลุ่มทำน้ำพริกทราย เป็นกลุ่มที่ทำน้ำพริกทรายที่เป็นอาหารพื้นบ้านของคน
ไทยใหญ่เป็นสินค้าออก

4.1.3 ลักษณะทางด้านเศรษฐกิจสภาพทางเศรษฐกิจ

- การประกอบอาชีพ

ส่วนใหญ่ประกอบอาชีพเกษตรกรรม ผู้ปลูกกระเทียม หอมแดง พริก ส้ม
รวมทั้งอาชีพรับจ้างทั่วไป และมีอาชีพเสริม คือ ทำกระเป๋าค่า จากเวทีการประชุมสถานการณ์
พัฒนาเศรษฐกิจพัฒนาชุมชนอำเภอแม่เฒ่า พบว่า สภาพเศรษฐกิจโดยทั่วไปของหมู่บ้านขึ้นอยู่กับ
กับผลผลิตทางการเกษตรเป็นสำคัญ อาชีพหลักคือ การทำเกษตรกรรม ผู้ปลูกกระเทียม
หอมแดง พริก ส้ม รวมทั้งอาชีพรับจ้างทั่วไป และมีอาชีพเสริม คือ ทำกระเป๋าค่า แต่รายได้จาก
ค่าจ้าง และค่าตอบแทนกลับทำรายได้ให้หมู่บ้านเป็นอันดับหนึ่ง แต่ในปัจจุบันหมู่บ้านมีความ
เป็นอยู่ที่ทำมาหากินฝืดเคืองกว่าเดิม เนื่องจากสถานการณ์ทางการเมืองไม่มั่นคง ทำให้เศรษฐกิจ
ตกต่ำ อีกทั้งภาวะวิกฤตการณ์น้ำมัน ทำให้น้ำมันราคาแพง ค่าครองชีพของครัวเรือนสูงขึ้น ทำให้
หลายครัวเรือนต้องประสบปัญหาต่าง ๆ มากมาย กล่าวคือ บางรายต้องอยู่ในภาวะตกงาน บางรายมี
ภาระหนี้สิน ต้องกู้ยืมเงินจากแหล่งต่าง ๆ และประสบปัญหาไม่สามารถจะชำระหนี้ที่กู้มาได้

จากการสำรวจรายได้ของกลุ่มตัวอย่างจากข้อมูล จปฐ. ปี 2551 พบว่า
บ้านใหม่หมอกจ้าม หมู่ที่ 8 มีรายได้รวมทั้งสิ้น หรือผลิตภัณฑ์มวลรวม (Gross Village Product:
GVP) จำนวน 336,338 บาท และมีรายได้เฉลี่ยคนละ 34,184 บาทต่อปี ดังตารางต่อไปนี้

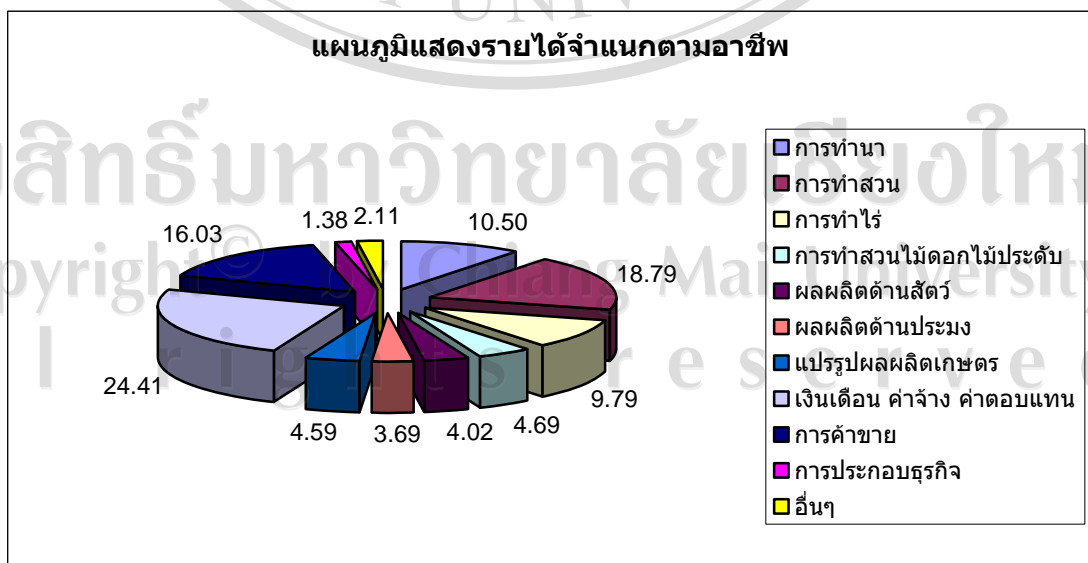
ตาราง 4.1 รายได้จำแนกตามอาชีพ

ที่	รายการ	เงิน (บาท)
1	การทำนา	35,325
2	การทำสวน	63,208
3	การทำไร่	32,944
4	การทำสวนไม้ดอกไม้ประดับ	15,763
5	ผลผลิตด้านสัตว์	13,538
6	ผลผลิตด้านประมง	12,411
7	แปรรูปผลผลิตเกษตร	15,437
8	เงินเดือน ค่าจ้าง ค่าตอบแทน	82,096
9	การค้าขาย	53,921
10	การประกอบธุรกิจ	4,651
11	อื่นๆ	7,094
รวม		336,388

ที่มา: พัฒนาชุมชนอำเภอแม่เอย

จากตารางข้างต้น พบว่า รายได้ส่วนใหญ่ของชาวบ้านใหม่หมอกจ้าม มาจากเงินเดือน ค่าจ้าง ค่าตอบแทน รองลงมา คือ รายได้อื่น ๆ ซึ่งเป็นรายได้ที่ลูกหลานส่งมาให้ สำหรับรายได้จากการทำไร่ ซึ่งเป็นอาชีพหลักมีรายได้มาเป็นอันดับที่สามตามแผนภูมิที่ 4.1

แผนภูมิ 4.1 แสดงรายได้จำแนกตามอาชีพ



- สภาพเศรษฐกิจครัวเรือน โดยมีผลิตภัณฑ์ชุมชน คือ ผ้าชิ้นไทยใหญ่ ของ ชำรวัยรูปสัตว์ต่างๆ ที่ทำจากผ้า น้ำพริกทราย ผลิตภัณฑ์จากไผ่

- การใช้ที่ดินและการถือครองที่ดิน

การใช้ทรัพยากรที่ดินบ้านใหม่หมอกจ๋าม ทรัพยากรดินดินมีสองประเภท ได้แก่ ดินภูเขาในบ้านใหม่หมอกจ๋ามที่มีสีน้ำตาลปนแดงเป็นพื้นที่ที่ใช้ปลูกส้ม ผลผลิตจากการทำไร่น้อย และไม่ได้คุณภาพ ผลผลิตจากการทำเกษตรอื่น ๆ มีน้อย ส่วนดินประเภทที่สองคือดินร่วนตะกอนแม่น้ำกกเป็นที่ราบลุ่มกกเป็นดินที่มีความอุดมสมบูรณ์ ใช้เป็นพื้นที่ทำนาและปลูกกระเทียม ปัจจุบันดินเริ่มเสื่อมสภาพลงไปเพราะการใช้สารเคมีและเทคโนโลยีทางการเกษตรมากขึ้น และปัญหาเรื่องการขาดกรรมสิทธิ์ในที่ดิน ไม่มีสิทธิในที่ดิน ที่ดินอยู่ในเขตป่าสงวนแห่งชาติ จึงทำให้ขาดที่ทำกินเป็นของตนเอง

4.1.4 ประวัติความเป็นมาของหมู่บ้าน

บ้านใหม่หมอกจ๋าม หมู่ที่ 8 ตำบลท่าตอน อำเภอแม่เอย จังหวัดเชียงใหม่ เป็นหมู่บ้านที่ก่อตั้งมา เมื่อปี พ.ศ.2507 เดิมทีชาวบ้านที่อพยพมาจาก อำเภอแม่สาย จังหวัดเชียงราย และจากตำบลท่าตอน อำเภอแม่เอย จังหวัดเชียงใหม่ มาอยู่รวมกัน และได้ตั้งชื่อหมู่บ้านว่า “ใหม่หมอกจ๋าม” โดยตั้งชื่อหมู่บ้านตามชื่อดอกไม้ คือ ดอกจำปา ซึ่งในภาษาไตใหญ่ แปลว่า ดอกหมอกจ๋าม “เวียงหมอกจ๋าม” บ้านใหม่หมอกจ๋ามปัจจุบันนี้ เดิมเป็นเมืองเก่าได้ชื่อว่า “เมืองหมอกจ๋าม” ซึ่งแปลว่า “เวียงดอกจำปา” หรือจำปี ในสมัยพระเจ้าพรหม ปรากฏว่ามีชาวกบฏหัวพัน และลักษณะของนครเมืองเก่า ๆ ให้เห็นอยู่ เมื่อปี พ.ศ.2330 พม่าได้ยกกองทัพมาปราบปรามหัวเมืองไทลื้อ ไทเงิน และในแคว้น แคว้น ลานนา โดยมี จ่อช่องหน่อธธา กุมพล มีจำนวน 5,000 คน ลงมาตีเมืองฝาง ซึ่งอยู่ตอนเหนือ เมือง เชียงใหม่ ดังนั้น ในคราวเดียวกัน เวียงหมอกจ๋ามก็ได้ถูกโจมตี จนสิ้นสภาพเดิมไปต่อมาพม่าได้ยกพล เข้าตีเมืองป่าซางและนครลำปาง ได้เข้าตีหลายครั้งแต่ตีเมืองไม่แตกจึงตั้งค่ายล้อมไว้ สมเด็จพระพุทธยอดฟ้าจุฬาโลกมหาราช จึงโปรดให้ กรมพระราชวังบวรฯ ยกกองทัพหลวง มีจำนวนคน 60,000 ขึ้นไปช่วยเมืองนครลำปาง และ เมืองป่าซาง ฝ่ายพระเจ้ากาวิละ เห็นกองทัพหลวงยกมาช่วย ก็ยกออกตีพม่าจน ได้ชัยชนะ ต่อมา อาณาเขตในแคว้นลานนาก็อยู่ในความปกครองของไทยทั้งหมด

เวียงหมอกจ๋าม ในสมัยนั้นมีชนชาติไต อาศัยอยู่เป็นส่วนใหญ่ ตลอดจนถึงในปัจจุบัน ในอำเภอแม่เอย อำเภอฝาง อำเภอเชียงราย อำเภอสันป่าตอง อำเภอเมือง เชียงใหม่ มีชาวไตอาศัยอยู่ ในจังหวัดแม่ฮ่องสอน จังหวัดตากที่อำเภอแม่สอด ในจังหวัด เชียงราย ในอำเภอแม่สาย อำเภอแม่จัน ในจังหวัดแพร่ อำเภอเมือง อำเภอเด่นชัย จังหวัดจันทบุรี อำเภอเมือง และอำเภอเมืองกาญจนบุรีก็มีชาวไตอาศัยอยู่มาก

หมู่บ้านโป่งป้อม เวียงเก่าหมอกจ้าม หลังจากสิ้นการสู้รบแล้ว ต่อมาก็มีพ่อค้าวัวต่างได้เดินทางมาพำนักอาศัยกันอยู่เนื่อง ๆ เพราะตัวเวียงหมอกจ้าม ตั้งอยู่บนฝั่งแม่น้ำกก ที่ไหลขึ้นไปทางเชียงราย แม่น้ำมีความอุดมสมบูรณ์และเป็นศูนย์กลางที่จะเดินทางไปจุดต่าง ๆ ได้หลายทาง เช่น เดินทางตามสันเขาไปทะเลเชิงราย (ปัจจุบันมีถนนลาดยางแล้ว) แม่สาย เชียงตุง ได้เดินทางเมืองฝาง เชียงดาว และเชียงใหม่ ได้เดินทางไปเมืองยอง เมืองสาคร เมืองก๊ก เมืองลุงได้ ดังนั้นจึงเกิดเป็นบ้านเล็กขึ้น มีประมาณ 20 หลังคาเรือน (ปัจจุบันมีประมาณ 50-60 หลังคาเรือน) ให้ชื่อว่า “บ้านโป่งป้อม” ผู้คนที่อาศัยอยู่ทั้งหมดเป็นไทใหญ่ หรือ เจียว หรือชาวไต แท้จริงแล้วคำว่า “เจียว” นี้ คนไทยสมัยลานนาเรียกชาวไตว่า เจียว ซึ่งมีความหมายว่า “เป็นคนไต ที่เดินทางมาจากนครเจียว ซึ่งเป็นเมืองหลวงเก่าของไต ใน สมัยก่อน เมื่อ 4500-1657 ปีก่อนพุทธศักราช บ้านโป่งป้อมระยะต่อมาได้มี พ่อเฒ่า แสนใจ ซึ่งเป็นพ่อค้าวัวต่างและนายแสง สุนันท์ จากอำเภอแม่สาย จังหวัดเชียงรายได้พาพรรคพวก พี่น้องเข้ามาอยู่ด้วย เมื่อปี พ.ศ.2506 ต่อมาอีก 5-6 ปีมีพี่น้องชาวไต ได้ทราบจึงได้ย้าย มาสมทบ ขึ้นเรื่อย ๆ มาจากอำเภอต่าง ๆ เช่นอำเภอฝาง อำเภอเชียงดาว อำเภอเมืองจังหวัดเชียงใหม่ อำเภอแม่สาย อำเภอแม่จัน อำเภอเมืองจังหวัด เชียงราย จังหวัดแม่ฮ่องสอน อำเภอเด่นชัย จังหวัดแพร่ พ.ศ.2516 ซึ่งเป็นปีแรก ซึ่งทางราชการจัดตั้งเป็นหมู่บ้านในการปกครองของกระทรวงมหาดไทย และ ตั้งชื่อบ้านว่า “บ้านใหม่หมอกจ้าม” ขึ้นเป็นหมู่บ้านที่ถูกตั้งตามกฎหมาย มีนายแสง สุนันท์ เป็นผู้ใหญ่บ้านต่อมาได้เป็นกำนันบ้านใหม่หมอกจ้าม ตั้งอยู่หมู่ที่ 8 ตำบลท่าตอน อำเภอแม่สาย จังหวัดเชียงใหม่ ตั้งอยู่บนฝั่งเหนือแม่น้ำกกห่างจากตัวอำเภอแม่สายประมาณ 13 กิโลเมตร (จากแม่สายไปทำน้ำฝักกที่มีชื่อว่า บ้านท่าตอน 9 กม. และลงเรือไปตามลำน้ำกก ล่องตามน้ำไปทางเชียงรายอีก 14 กม.) อยู่ห่างจากตัวเมือง เชียงใหม่ 185 กม.ปัจจุบันนี้บ้านใหม่หมอกจ้าม มีหลังคาเรือน 515 หลังคา มีประชากร อาศัยอยู่ 2860 คน ส่วนมากเป็นชาวไต บ้านใหม่หมอกจ้ามได้รับพระมหากรุณาธิคุณจัดสร้างโรงเรียน “ เจ้าพ่อหลวงอุปถัมภ์ที่ ๕” และ เครื่องจักรกลทางการเกษตร การจักสาน ทอผ้า เลี้ยงสัตว์ ฉางข้าวกลาง เพื่อให้ประชากรที่ยากจนยืมไปบริโภคยามขาดแคลน (สารสนเทศโรงเรียนเจ้าพ่อหลวงอุปถัมภ์ที่ ๕)

- สภาพทางสังคม

ประชากรส่วนใหญ่มีเชื้อสายเป็นชาวไทยใหญ่เป็นส่วนใหญ่ ไทยคือ พุทธศาสนิกชนส่วนใหญ่สื่อสารในกลุ่มคนไทยใหญ่ คนไทกลุ่มอื่น ๆ ใช้ภาษาประจำชนเผ่าของตนเองภาษาถิ่นเป็นภาษาไทยใหญ่ ปฏิบัติตนตามหลักธรรมของพุทธศาสนาอย่างเคร่งครัด อยู่ร่วมกันแบบพึ่งพาอาศัยกัน เชื้อพืงผู้นำรักความสงบ มีประเพณีวัฒนธรรมที่เข้มแข็งซึ่งมีการแต่งกายและการแสดงที่บ่งบอกถึงศิลปวัฒนธรรม ความเป็นเอกลักษณ์ของ “ชาวไต” ได้เป็นอย่างดี สภาพบ้านเรือนส่วนใหญ่มีลักษณะมั่นคงถาวร ปัจจุบันชาวบ้านมักปลูกบ้านชั้นเดียว ในด้านการปกครอง บ้านใหม่

หมอกจ๋าม ตั้งอยู่หมู่ที่ 8 ตำบลท่าตอน อำเภอแม่เมาะ จังหวัดเชียงใหม่ มีการแบ่งการปกครองของ หมู่บ้านออกเป็น 12 เขต โดยมีผู้ใหญ่บ้าน ผู้ช่วยผู้ใหญ่บ้าน และหัวหน้าเขตต่างๆเป็นผู้ปกครองดูแลหมู่บ้าน รายละเอียดดังตารางต่อไปนี้

ตารางที่ 4.2 รายชื่อผู้ใหญ่บ้าน ผู้ช่วยผู้ใหญ่บ้าน หัวหน้าเขต และ อบต. บ้านใหม่หมอกจ๋าม

ที่	ชื่อ - สกุล	ตำแหน่ง	เขต
1	นายไพบูลย์ ปันจันทร์	ผู้ใหญ่บ้าน	-
2	นายอศุขย์ ปัญญาแก้ว	ผู้ช่วยผู้ใหญ่บ้าน	-
3	นายสมคิด นันต๊ะ	ผู้ช่วยผู้ใหญ่บ้าน	-
4	นายทูลละ คำมาต	ผู้ช่วยผู้ใหญ่บ้าน	-
5	นายจักร ปัญญาแก้ว	หัวหน้าเขต	1
6	นางปิ่น ตุ่มคำ	หัวหน้าเขต	2
7	นางหนิง อินตา	หัวหน้าเขต	3
8	นายตีบ โกฏิปิ่น	หัวหน้าเขต	4
9	นายสมชาย อีนคำ	หัวหน้าเขต	5
10	นายแลน ควงเดือน	หัวหน้าเขต	6
11	นายต๋าน น้อยยาว	หัวหน้าเขต	7
12	นางสุภาพร โกฏิปิ่น	หัวหน้าเขต	8
13	นายสาม สามจอง	หัวหน้าเขต	9
14	นายหนุ่ม วันยา	หัวหน้าเขต	10
15	นายใหม่ จอมวรรณ	หัวหน้าเขต	11
16	นายดา นามคำ	หัวหน้าเขต	12
17	นายประพันธ์ เทียงจันทร์	อบต.	-
18	นายคำคำ นามมล	อบต.	-

• **ระเบียบของบ้านใหม่หมอกจ๋าม**

เพื่อความเป็นระเบียบเรียบร้อยของชุมชนเข้มแข็ง บ้านใหม่หมอกจ๋าม หมู่ 8 ตำบลท่าตอนอำเภอแม่เมาะ จังหวัดเชียงใหม่ ประชาชนจึงได้ร่วมกันร่างกฎระเบียบเพื่อยึดถือปฏิบัติ เมื่อวันที่ 19 เดือนกุมภาพันธ์ พ.ศ. 2546 เวลา 09.00 น. โดยมีประชาชนเข้าร่วมร่างกฎระเบียบ จำนวน 219 คน

1. ผู้ใดครอบครัวใดไม่มาร่วมประชุมของหมู่บ้าน ปรับครั้งแรก 100 บาท ถ้าไม่มาครั้งต่อไป คุณ 1 ไปเรื่อยๆ
2. ผู้ใดครอบครัวใดไม่มาร่วมพัฒนาหมู่บ้าน ปรับครั้งแรก 100 บาท ถ้าไม่มาครั้งต่อไป คุณ 2 ไปเรื่อยๆ
3. ผู้ใดครอบครัวใดดื่มสุราสร้างความรำคาญให้กับผู้อื่น ปรับครั้งแรก 500 บาท ถ้ามีครั้งต่อไปจะปรับเป็น 2 เท่า
4. ผู้ใดครอบครัวใดที่ทะเลาะวิวาท ปรับเงินครั้งแรก 1,000 บาท (ถ้าคู่กรณีบาดเจ็บจะถูกดำเนินคดีตามกฎหมาย)
5. ผู้ใดครอบครัวใดลักขโมยของผู้อื่น ปรับเงินครั้งแรก 1,000 บาท (หากตกลงกันไม่ได้จะส่งดำเนินคดีตามกฎหมาย)
6. ผู้ตัดไม้และเลื่อยไม้ขาย ถ้าจับได้ปรับเงิน 5,000 บาท (และส่งดำเนินคดีตามกฎหมาย)
7. ผู้ใดทิ้งขยะมูลฝอยสร้างความสกปรกแก่ชุมชน ปรับเงิน 500 บาท
8. ผู้ใดไม่จ่ายเงินประจำปีของหมู่บ้าน จะทำการตัดและไม่ช่วยเหลือทางสังคม เช่น ฌาปนกิจศพ และไม่ให้อีมข้าวของเครื่องใช้ต่าง ๆ ไปใช้
9. ผู้ที่เข้าฌาปนกิจสงเคราะห์แล้วลาออก เมื่อกลับเข้ามาใหม่ให้เก็บเงินย้อนหลัง
10. ผู้ใดกล่าวนินทาให้ร้ายผู้อื่นก่อให้เกิดความแตกแยกสามัคคี ปรับเงิน 500 บาท
11. ผู้ใดผิดลูกเมียผู้อื่น ปรับเงิน 5,000 บาท
12. ผู้ใดปลูกบ้านแล้วไม่มาอยู่อาศัย ต้องเสียค่าบำรุงสถานที่เป็นจำนวนเงิน 1,000 บาท

• กฎระเบียบของผู้ที่เกี่ยวข้องกับยาเสพติด

มติที่ 1 ถ้าผู้ใดผู้หนึ่งในหมู่บ้านผลิต ขาย และเสพติดทุกชนิด

1. ให้ตัดออกจากฌาปนกิจสงเคราะห์ครอบครัว
2. ให้ตัดความช่วยเหลือทางสังคมสงเคราะห์ต่าง ๆ ของราชการและกองทุนอื่น ๆ ในหมู่บ้าน
3. ให้ตัดความช่วยเหลือด้านสังคมทุกกรณี
4. จะไม่ได้รับความช่วยเหลือทางราชการ ผู้ที่ยังไม่ได้รับสัญชาติก็จะไม่ได้สัญชาติ ผู้ที่ได้สัญชาติแล้วก็จะถูกถอนสัญชาติ

มติที่ 2 บุคคลหนึ่งบุคคลใดในหมู่บ้าน เล่นการพนัน เช่น ไฮโล น้ำเต้าปูปลา และอื่น ๆ ปรับเงิน 3,000 บาท

หมายเหตุ ผู้ผลิต ผู้เสพ ผู้ค้ายาเสพติดทุกประเภท นอกจากถูกตัดออกตามมติแล้วจะต้องถูกดำเนินคดีตามกฎหมายอีกด้วย

4.2 ข้อมูลพื้นฐานของกลุ่มตัวอย่าง

4.2.1 เพศ จากการศึกษาพบว่ากลุ่มตัวอย่างจำนวนทั้งสิ้น 210 ราย เป็นเพศชาย ร้อยละ 51.4 เพศหญิง ร้อยละ 48.6 จำนวนเพศชายมากกว่าเพศหญิงไม่มาก สาเหตุที่เพศชายตอบแบบสอบถามมากกว่าเพศหญิง เพราะเป็นหัวหน้าครัวเรือน หรือตัวแทนครัวเรือน ทำกิจกรรมด้านสิ่งแวดล้อมมากกว่าเพศหญิง ยกเว้นในบางหลังคาเรือน ซึ่งหัวหน้าครัวเรือนไม่อยู่ ผู้ที่อยู่ในบ้านจึงมาให้สัมภาษณ์ แทน เช่น ภรรยา หรือบุตร

4.2.2 อายุ ในส่วนของอายุของกลุ่มประชากรตัวอย่างพบว่ากลุ่มประชากรที่มีอายุ 41 – 50 ปี มีสัดส่วนมากที่สุด ร้อยละ 24.3 รองลงมา อายุระหว่าง 31- 40 ปี ร้อยละ 19.0 ตามลำดับ ซึ่งจะเป็นกลุ่มของหัวหน้าครัวเรือน และตัวแทนครัวเรือนที่เป็นแม่บ้าน ที่ให้ความสนใจเรื่องการจัดการสิ่งแวดล้อมของชุมชน

4.2.3 การศึกษา พบว่ากลุ่มตัวอย่างมีการศึกษาในระดับประถมศึกษาปีที่ 6 และในหัวข้ออื่นที่ให้เลือกรื่องของการศึกษามากกว่าร้อยละ 50 ประชากรส่วนใหญ่มีความรู้ เคยศึกษาแต่ไม่มีวุฒิทางการศึกษาจากถิ่นฐานเดิม ก่อนที่จะอพยพมาอยู่ในประเทศไทย เป็นชนกลุ่มน้อยที่อพยพมาอยู่ในประเทศไทย

4.2.4 อาชีพประชากรกลุ่มตัวอย่างส่วนใหญ่มีอาชีพรับจ้าง โดยพบว่ามีจำนวนสูงถึงร้อยละ 61.4 อาชีพรับจ้างมากที่สุดเพราะประชากรกลุ่มตัวอย่างยังขาดที่ดินทำกินเป็นของตัวเอง ขาดความรู้ในการประกอบอาชีพที่มั่นคง เป็นชนกลุ่มน้อย รองลงมาเป็นนักเรียน ร้อยละ 12.4 รับราชการร้อยละ 7.6 และเกษตรกรร้อยละ 7.1 เรียงมาตามลำดับ สาเหตุที่เป็นนักเรียนเพราะเป็นตัวแทนครัวเรือนที่สามารถอ่านหนังสือออก และผู้ปกครองหรือหัวหน้าครัวเรือนไม่อยู่บ้าน

4.2.5 ตำแหน่งพบว่ากลุ่มประชากรตัวอย่างร้อยละ 72.4 เป็นกลุ่มประชากรอื่น ๆ ส่วนกลุ่มที่มีตำแหน่งหน้าที่ในชุมชน รองลงมาได้แก่กลุ่มแม่บ้าน กลุ่มทอผ้า ร้อยละ 7.6 และร้อยละ 7.1 ตามลำดับ

4.2.5 รายได้ รายได้ต่อเดือนของครัวเรือนพบว่า ประชากรกลุ่มตัวอย่างส่วนใหญ่มีรายได้ต่ำกว่า 3,600 บาท ซึ่งอยู่ในระหว่าง 2,100 - 3,500 บาท คือ ประมาณร้อยละ 32.4 และร้อยละ 31.4 มีรายได้ต่ำกว่า 2,000 บาท จากการสำรวจพบว่าประชากรกลุ่มที่มีรายได้ต่ำกว่า 3,600 บาท เป็นกลุ่มที่มีอาชีพรับจ้าง และทำการเกษตร ส่วนกลุ่มที่รายได้ต่อเดือนของครัวเรือนสูงกว่าเดือนละ

10,000 บาท พบว่ามีรายได้จากการทำงานในหน่วยงานของรัฐหรือเอกชน และเป็นเจ้าของสวนส้ม เจ้าของกิจการ เจ้าของร้านค้า ในหมู่บ้านซึ่งมีเพียงร้อยละ 6.2

4.2.6 การอบรม พบว่ากลุ่มประชากรตัวอย่างมีประสบการณ์ได้รับความรู้จากการฝึกอบรมซึ่งเคยได้รับการอบรมร้อยละ 54.8 และไม่เคยฝึกอบรมร้อยละ 45.2 ซึ่งมาให้ความรู้ด้านสิ่งแวดล้อม ด้านสุขภาพอนามัย จากสถานีอนามัยประจำหมู่บ้าน หน่วยงานสาธารณสุขจังหวัด โรงพยาบาลแม่เอย โครงการหลวงหมอกจ๋าม เจ้าหน้าที่ป่าไม้

ตาราง 4.3 จำนวนและร้อยละข้อมูลพื้นฐานของกลุ่มตัวอย่าง

ภูมิหลังด้าน	กลุ่ม	จำนวน	ร้อยละ
เพศ	ชาย	108	51.4
	หญิง	102	48.6
	รวม	210	100
อายุ	ต่ำกว่า 20ปี	19	9.0
	21-30 ปี	39	18.6
	31-40ปี	40	19.0
	41-50ปี	51	24.3
	51-60ปี	36	17.1
	มากกว่า 60ปี	25	11.9
	รวม	210	100
การศึกษา	ป. 6	38	18.1
	ม. 3	32	15.2
	ม. 6	10	4.8
	ปริญญาตรี	4	1.9
	ปริญญาโท	10	4.8
	อื่นๆ	116	45.2
	รวม	210	100

ตาราง 4.3 (ต่อ)

ภูมิหลังด้าน	กลุ่ม	จำนวน	ร้อยละ
อาชีพ	เกษตรกรรม	15	7.1
	รับจ้าง	129	61.4
	รับราชการ	16	7.6
	รัฐวิสาหกิจ/เอกชน	3	1.4
	ธุรกิจส่วนตัว	5	2.4
	นักเรียน	26	12.4
	อื่น ๆ	16	7.6
	รวม	210	100
ตำแหน่งในชุมชน	ผู้ใหญ่บ้าน	1	.5
	สมาชิก อบต.	7	3.3
	กรรมการหมู่บ้าน	4	1.9
	ผู้บริหาร/ครู	6	2.9
	พระ	2	1.0
	กลุ่มทอผ้า	15	7.1
	กลุ่มแม่บ้าน	16	7.6
	กลุ่มออมทรัพย์	7	3.3
	อื่น ๆ	152	72.4
	รวม	210	100
รายได้ต่อเดือน	น้อยกว่า 2,000 บาท	66	31.4
	2,100-3,500 บาท	68	32.4
	3,600-5,000 บาท	31	14.8
	5,100-7,500 บาท	6	2.9
	7,600-10,000 บาท	1	0.5
	10,000-15,000 บาท	10	4.8
	มากกว่า 15,000 บาท	3	1.4
	อื่น ๆ	25	11.9
	รวม	210	100

ตาราง 4.3 (ต่อ)

ภูมิหลังด้าน	กลุ่ม	จำนวน	ร้อยละ
การอบรม	เคย	115	54.8
	ไม่เคย	95	45.2
	รวม	210	100

4.3 การใช้ทรัพยากรธรรมชาติและเปลี่ยนแปลงสิ่งแวดล้อมของชุมชน ปัญหาและแนวทางแก้ไขสิ่งแวดล้อมของชุมชน

ศึกษาจากข้อคิดเห็นของประชากรกลุ่มตัวอย่างที่มีต่อสภาพปัญหาสิ่งแวดล้อมของชุมชน โดยพิจารณาประเด็นเกี่ยวกับสภาพและปัญหาสิ่งแวดล้อม(ขยะ หมอกควัน) ทรัพยากรธรรมชาติ (ป่าไม้ น้ำ) ทรัพยากรมนุษย์ และสภาพแวดล้อมของชุมชนผลการศึกษามีดังนี้

ปัญหาขยะ สาเหตุของปัญหาขยะในชุมชนมากที่สุดพบว่าร้อยละ 69 ของกลุ่มประชากร ตัวอย่าง เลือกมีปัญหาขยะเกิดจากสาเหตุการทิ้งขยะไม่เลือกที่ รongลงมาคือสาเหตุเกิดจากการไม่แยกขยะ ร้อยละ 52 และไม่มีสถานที่กำจัดขยะ ร้อยละ 47 ไม่มีความรู้เรื่องขยะ ร้อยละ 46 กลุ่มประชากรตัวอย่างร้อยละ 15 มีความคิดเห็นว่ามีปัญหาด้านขยะ การที่กลุ่มประชากรตัวอย่างเลือกสาเหตุปัญหาขยะมาจากการทิ้งขยะไม่เลือกที่เป็นอันดับแรก เพราะ ไม่มีที่ทิ้งขยะ ในการกำจัดขยะต้องเสียค่าใช้จ่าย ไม่อยากจะเสียค่าบำรุงในการกำจัดขยะและยังขาดความรู้ความเข้าใจในเรื่องของการแยกขยะ ปัญหาขยะยังมาจากสาเหตุการเพิ่มขึ้นของประชากร การขาดจิตสำนึกด้านสิ่งแวดล้อม ไม่ได้สนใจในปัญหาสิ่งแวดล้อมในชุมชนจึงมีความคิดเห็นว่ามีปัญหาด้านขยะ

ปัญหาหมอกควัน จากการศึกษาในครั้งนี้ประชากรกลุ่มตัวอย่างร้อยละ 57 แสดงความคิดเห็นเรื่องปัญหาหมอกควันในชุมชนมีแต่เป็นปัญหาน้อยไม่กระทบต่อสิ่งแวดล้อม และร้อยละ 23 คิดว่าปัญหาหมอกควันทำให้เกิดปัญหาสิ่งแวดล้อมมาก ร้อยละ 14 ชุมชนไม่มีปัญหาฝุ่นควัน จากข้อคิดเห็นเรื่องปัญหาฝุ่นควันประชากรกลุ่มตัวอย่างส่วนมากเห็นว่าปัญหาฝุ่นควันในชุมชนนั้นมีแต่เป็นปัญหาน้อยเนื่องจากเกิดขึ้นในช่วงระยะเวลาสั้น ๆ เท่านั้น อีกทั้งสาเหตุฝุ่นควันมาจากชุมชนอื่น ไม่ได้มาจากพื้นที่ในชุมชนจึงไม่กระทบต่อสิ่งแวดล้อมของชุมชน แต่ประชากรกลุ่มตัวอย่างบางส่วนยังเห็นว่าปัญหาฝุ่นควันในชุมชนมีผลกระทบต่อสิ่งแวดล้อมมาก เพราะในช่วงเดือน กุมภาพันธ์ - มีนาคม มีการเผาป่าที่อื่นลมก็พัดเอาฝุ่นควันมาปกคลุมพื้นที่ในหมู่บ้าน ทำให้อากาศเป็นพิษ หมอกควันมีมากทำให้อากาศในชุมชน ได้รับผลกระทบต่อร่างกายทำให้หายใจไม่สะดวกเป็น โรคทางเดินหายใจ

ปัญหาขาดแคลนน้ำ จากการศึกษาครั้งนี้พบว่าประชากรกลุ่มตัวอย่างร้อยละ 51 มีปัญหาการขาดแคลนน้ำ สาเหตุมาจากการใช้น้ำไม่ประหยัดมากที่สุด รองลงมาร้อยละ 47 สาเหตุมาจากการทำไร่เลื่อนลอย ร้อยละ 41 สาเหตุมาจากการทำลายป่าต้นน้ำ ร้อยละ 30 สาเหตุมาจากการขาดแหล่งน้ำ ร้อยละ 6 มีสาเหตุจากอื่น ๆ และร้อยละ 4 ไม่มีปัญหาขาดแคลนน้ำ ในข้อคิดเห็นดังกล่าวพบว่าการที่ประชากรกลุ่มตัวอย่างเลือกการขาดแคลนน้ำสาเหตุมาจากการใช้น้ำไม่ประหยัดเพราะ การใช้น้ำจะล้างสิ่งที่ไม่จำเป็น ใช้ในการเพาะปลูกในช่วงฤดูแล้ง ท่อประปาหมู่บ้านชำรุดไม่มีการซ่อมบำรุงทำให้น้ำไหลรั่วซึมตลอดเวลา ขาดความรู้ความเข้าใจเรื่องความสำคัญและประโยชน์น้ำ มีการบุกรุกป่าเพื่อเป็นที่ทำกิน และอีกประการหนึ่งสาเหตุมาจากการขาดแหล่งน้ำเพราะพื้นที่ป่าไม้ในหมู่บ้านไม่มีและไม่ใช้ป่าต้นน้ำ การใช้แหล่งน้ำใช้ร่วมกับหมู่บ้านอื่นจึงทำให้ขาดแหล่งน้ำ มีประชากรกลุ่มตัวอย่างบางส่วนเห็นว่าปัญหาการขาดแคลนน้ำมาจากสาเหตุอื่นและไม่มีปัญหาเรื่องการขาดแคลนน้ำเพราะไม่ได้ทำอาชีพในการเกษตร ใช้เพียงแต่ชะล้างไม่ได้ใช้ค้ำ ส่วนน้ำค้ำต้องซื้อมาจากที่อื่นปัญหาน้ำขาดแคลนในการทำเกษตรถือว่าเป็นปัญหาสำคัญอีกประการหนึ่งในหมู่บ้านที่ต้องเร่งแก้ไข ปัญหาการทำลายป่าในชุมชนกลุ่มประชากรตัวอย่างบางเห็นว่ามีปัญหา แต่เป็นปัญหาของชุมชนน้อยมากไม่สำคัญเนื่องจากคิดว่าพื้นที่ป่าต้นน้ำส่วนใหญ่ไม่ได้อยู่ในชุมชน ไม่มีป่าต้นน้ำแต่มีป่าชุมชนที่ปลูกโดยชาวบ้าน

ปัญหาวัยรุ่นในชุมชนปัญหาในชุมชนประชากรกลุ่มตัวอย่างร้อยละ 50 เห็นว่ามีปัญหาด้านวัยรุ่นซึ่งเป็นปัญหาน้อยมาก ร้อยละ 23 เห็นว่าปัญหาวัยรุ่นมีและเป็นปัญหามาก ร้อยละ 22 เห็นว่าไม่มีปัญหาวัยรุ่น และร้อยละ 3 มีปัญหาอื่น ๆ จากข้อคิดเห็นพบว่าปัญหาเกี่ยวกับวัยรุ่น ปัญหายาเสพติดในชุมชนเห็นว่ามีปัญหาน้อยมากแต่ผู้ปกครอง ผู้นำชุมชน บุคคลที่เกี่ยวข้อง ควรช่วยกันสอดส่องดูแลตลอดเวลา ห้ามปรามตักเตือน

ความเข้าใจเรื่องปัญหาและการมีส่วนร่วมในด้านสิ่งแวดล้อมพบว่าประชากรกลุ่มตัวอย่างร้อยละ 62 มีความเห็นเข้าใจปัญหาสิ่งแวดล้อม ร้อยละ 37 การให้ความร่วมมือในการร่วมกิจกรรมปลูกป่าในวันสำคัญเห็นความสำคัญของการปลูกป่าเนื่องจากได้รับความรู้ข่าวสารจากสื่อต่าง เช่น โทรทัศน์ หนังสือพิมพ์ วิทยุทำให้ตัวอย่าง การรักษาสีสิ่งแวดล้อม การได้รับความรู้จากเข้าอบรมจากหน่วยงานต่าง ประชากรกลุ่มตัวอย่างร้อยละ 92 จึงเห็นว่าควรความร่วมมือในการร่วมกิจกรรมปลูกป่าในวันสำคัญมาก ชุมชนให้ความร่วมมือและมีส่วนร่วมกิจกรรมอนุรักษ์สิ่งแวดล้อมในกิจกรรมปลูกป่ามาก

ปัญหาสิ่งแวดล้อมในชุมชนพบว่ากลุ่มประชากรตัวอย่างร้อยละ 72 เห็นว่าในชุมชนมีปัญหาขยะมากที่สุด รองลงไปคือปัญหาไม่มีสถานที่กำจัดขยะร้อยละ 40 ปัญหาน้ำขาดแคลนร้อยละ 40 ปัญหายาเสพติด ร้อยละ 33 อากาศเป็นพิษ 31 ปัญหาบุกรุกป่าร้อยละ 30 ปัญหาวัยรุ่นใน

ชุมชนร้อยละ 29 ปัญหาหมอกควันร้อยละ 26 และปัญหาอื่น ๆ ร้อยละ 1 ซึ่งปัญหาขยะมูลฝอยในชุมชนจากกลุ่มประชากรตัวอย่างเห็นว่าควรแก้ไขปัญหาโดยรวมกิจกรรมการแยกขยะ ร่วมมือกันแก้ไขกับองค์การบริหารส่วนตำบล แก้ไขโดยการเผาขยะในขยะบางชนิด ควรมีการหาความรู้จากแหล่งต่าง ๆ เช่นอินเทอร์เน็ต จากการรับรู้ข่าวสารเกี่ยวกับสิ่งแวดล้อม และร่วมกันคิดวางแผนแก้ปัญหาทุกฝ่าย ปัญหาขยะในชุมชนเป็นปัญหาที่เพิ่มขึ้นเนื่องจากจำนวนคนเพิ่มมากขึ้น สาเหตุสำคัญคือคนในชุมชนยังขาดความรู้ความเข้าใจ แล้วนำไปปฏิบัติในชีวิตประจำวัน แก้ปัญหาโดยการบริการจัดเก็บขยะจาก องค์การบริหารส่วนตำบลทำตอน แต่ก็ทำให้เกิดปัญหาเรื่องค่าใช้จ่าย เพราะชาวบ้านต้องจ่ายค่าบริการบางคนไม่ยอมจ่าย

ปัญหาหมอกควันในชุมชนจากกลุ่มประชากรตัวอย่างร้อยละ 48พบว่าควรแก้ไขปัญหาโดยการร่วมกิจกรรมลดการเผา แก้ไขโดยการได้รับรู้ข่าวสารเกี่ยวกับสิ่งแวดล้อม ควรแก้ปัญหาโดยร่วมกันคิดวางแผนแก้ไขปัญหาทุกฝ่าย ควรหาความรู้จากแหล่งต่าง ๆ เช่น อินเทอร์เน็ต และจัดการโดยองค์การบริหารส่วนตำบลและอื่น ๆ

การใช้ทรัพยากรน้ำทรัพยากรน้ำ แหล่งน้ำที่นำมาใช้อุปโภคบริโภค การเกษตร แหล่งน้ำที่มาจากหมู่บ้านห้วยศาลาเป็นแหล่งน้ำที่หมู่บ้านทั้งสองใช้ร่วมกัน โดยมีการควบคุมการใช้จากโครงการหลวงหมอกจ๋าม แหล่งน้ำในชุมชนที่ใช้ในการเกษตรที่อยู่บริเวณที่ลุ่มน้ำก็คือแม่น้ำกน้ำในชุมชนไม่สามารถใช้ดื่มได้เพราะน้ำมีฟลูออไรด์เกินมาตรฐาน ปัญหาน้ำขาดแคลนในชุมชนจากกลุ่มประชากรตัวอย่างร้อยละ 34 พบว่าจะต้องมีกิจกรรมร่วมกันปลูกป่ารองลงน้ำควรใช้น้ำอย่างประหยัด ควรร่วมมือกันคิด วางแผน แก้ไขปัญหาทุกฝ่าย รับรู้ข่าวสารเกี่ยวกับสิ่งแวดล้อม แก้ไขปัญหาโดยรัฐบาล รวมทั้งแก้ไข โดยการใช้น้ำประปาภูเขา และแก้ไขโดยการหาแหล่งน้ำ

การใช้ทรัพยากรป่าไม้การใช้ทรัพยากรป่าไม้ ป่าไม้ของชุมชนบ้านใหม่หมอกจ๋าม จากอดีตป่าไม้ของชุมชนมีอยู่จำนวนมากเนื่องจากปัจจุบันประชากรเพิ่มขึ้นทำให้พื้นที่ป่าลดลง ในชุมชนมีพื้นที่ที่อนุรักษ์ไว้เป็นป่าชุมชนของหมู่บ้านอยู่บริเวณคอกกลางเวียงคอกหมอกเปาเป็นป่าดิบเขาและป่าไม้รวก การดูแลรักษาป่าโดยมีกฎระเบียบของชุมชนและการร่วมมือกันระหว่างหมู่บ้านเมืองงามห้วยศาลา บ้านใหม่หมอกจ๋าม ซึ่งบ้านใหม่หมอกจ๋ามมีป่าชุมชนอยู่บริเวณเชิงเขาใกล้หมู่บ้านทางทิศตะวันออกเฉียงใต้รวมทั้งบริเวณพื้นที่สุสานของหมู่บ้านด้วย ปัญหาการบุกรุกป่าพบว่ากลุ่มประชากรตัวอย่างร้อยละ 51 ควรแก้ไขโดยการร่วมกิจกรรมการปลูกป่ามากที่สุด รองลงไปคือ ร่วมกันคิด วางแผน แก้ไขปัญหาทุกฝ่าย ควรกฎระเบียบเกี่ยวกับการรักษาป่า ควรมีการแบ่งเขตพื้นที่ป่า พื้นที่ทำกินออกจากกัน จัดการโดยองค์การบริหารส่วนตำบล และ หาความรู้จากแหล่งต่าง ๆ เช่นอินเทอร์เน็ต

การเพิ่มของประชากรในชุมชน การเพิ่มจำนวนประชากรในชุมชนจากอดีตเพิ่มขึ้นอย่างรวดเร็วเนื่องจากชาวไทยใหญ่จากการอพยพเข้ามาอาศัยตามพื้นที่นอง ทำให้พื้นที่ป่าลดลง ปัญหาสุขภาพติดพบว่ากลุ่มประชากรตัวอย่างร้อยละ 36 แก้ไขโดยการสอดส่องดูแลพฤติกรรมรณรงค์ไปควรแก้ไข โดยการมีกิจกรรมอบรมรณรงค์ต่อต้านยาเสพติดรื้อย และร่วมกันคิด วางแผน ร่วมกันทุกฝ่ายในการแก้ปัญหา และ จัดการ โดยเจ้าหน้าที่ของรัฐและหน่วยงานที่เกี่ยวข้อง

กฎระเบียบเพื่อป้องกันการเกิดปัญหาสิ่งแวดล้อมในชุมชนพบว่ากลุ่มประชากรร้อยละ 48 เห็นว่ากฎระเบียบของชุมชนมีและปฏิบัติอย่างจริงจัง บางแต่บางกลุ่มรู้ว่ามีกฎระเบียบของชุมชนแต่ไม่มีการปฏิบัติ และคิดว่าชุมชนไม่มีกฎระเบียบเกี่ยวกับสิ่งแวดล้อมและมีบางส่วนยังไม่ทราบว่ามีการเกี่ยวกับสิ่งแวดล้อม สาเหตุมาจากการเผยแพร่ข้อมูลข่าวสารไม่ทั่วถึงในชุมชน การสื่อสารไม่ชัดเจน

ในรอบปีที่ผ่านมาหน่วยงานของรัฐเข้าให้ความรู้กับประชาชนเกี่ยวกับการอนุรักษ์สิ่งแวดล้อมพบว่าประชากรกลุ่มตัวอย่างร้อยละ 56 เห็นว่ามีหน่วยงานของรัฐมาให้ความรู้และร้อยละ 43 ไม่มีหน่วยงานของรัฐมาให้ความรู้ด้านสิ่งแวดล้อม ประชากรกลุ่มตัวอย่างจำนวนมากร้อยละ 81 เคยเข้าร่วมกิจกรรมอนุรักษ์สิ่งแวดล้อม เช่นการปลูกป่าต้นน้ำ กำจัดขยะมูลฝอย ทำความสะอาดหมู่บ้าน และมีส่วนน้อยยังไม่เคยเข้าร่วมกิจกรรมด้านการอนุรักษ์ในสิ่งแวดล้อมของชุมชน จากข้อคิดเห็นประชาชนส่วนใหญ่ให้ความร่วมมือเป็นอย่างดีในการเข้าร่วมกิจกรรมด้านสิ่งแวดล้อมเนื่องจากหมู่บ้าน เป็นหมู่บ้านที่มีกฎระเบียบ มีวัฒนธรรมที่เข้มแข็ง มีความสามัคคี มีการส่งเสริมสนับสนุนจากหน่วยงานต่าง ๆ ส่งผลให้มีส่วนร่วมและความร่วมมือในการแก้ปัญหาสิ่งแวดล้อมซึ่งถือว่าให้ความร่วมมือมากกว่าไม่ให้ความร่วมมือ ปัญหาทางสังคมในบ้านใหม่หมอกจ้าม คือ เรื่องการขาดกรรมสิทธิ์ในที่ดิน ผลผลิตจากการทำไร่มีน้อย และไม่ได้คุณภาพ ผลผลิตจากการทำเกษตรอื่น ๆ มีน้อย และไม่ได้คุณภาพ การกีฬา คนในหมู่บ้านให้ความสนใจและเข้าร่วมกิจกรรมน้อยการรวมกลุ่มของประชาชนยังมีปัญหาขาดการรวมกลุ่มอย่างเหนียวแน่นและถาวร ถนนมีสภาพพอใช้การได้ตลอดทั้งปี การติดต่อสื่อสารมีโทรศัพท์สาธารณะที่ใช้การได้เพียงแห่งเดียว ไม่มีโทรศัพท์ประจำบ้าน ไม่มีอินเตอร์เน็ต และสัดส่วนการมีโทรศัพท์มือถือมีน้อย การมีงานทำยังมีสมาชิกภายในหมู่บ้านไม่มีงานทำ การได้รับประโยชน์จากการมีสถานที่ท่องเที่ยว แต่ยังคงขาดการประชาสัมพันธ์อย่างจริงจัง

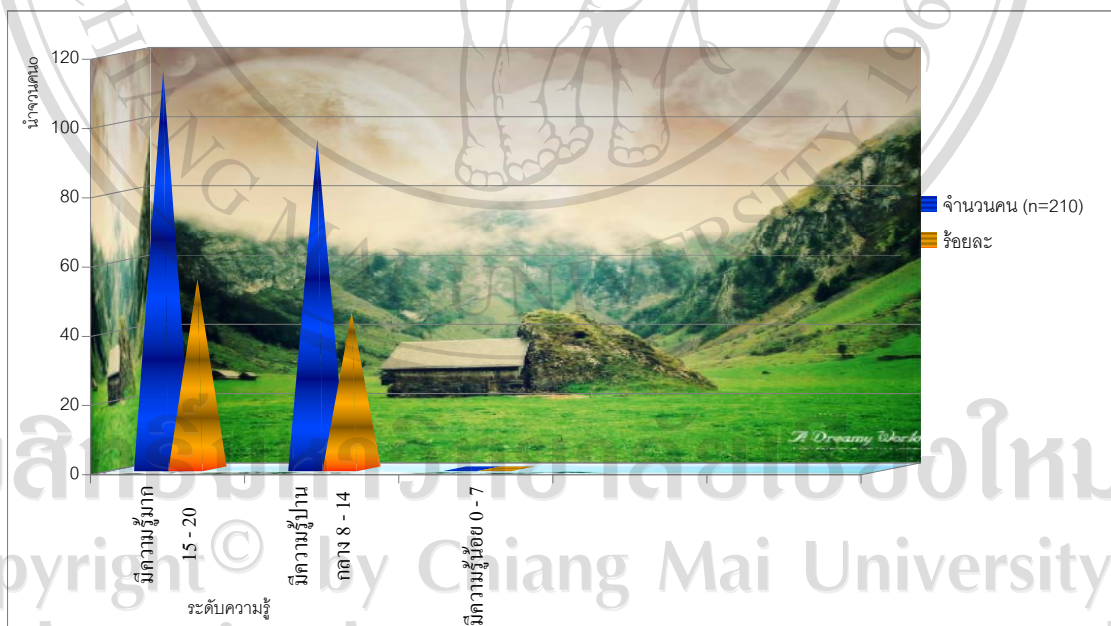
ในการศึกษาเกี่ยวกับสภาพปัญหา อุปสรรค แนวทางแก้ไข ปัญหาสิ่งแวดล้อมของชุมชน โดยการศึกษาจากความคิดเห็นของประชากรกลุ่มตัวอย่างที่มีต่อสภาพปัญหาสิ่งแวดล้อมของชุมชน แนวทางแก้ไขปัญหา การมีส่วนร่วม สิ่งแวดล้อมของชุมชนผลการวิเคราะห์ข้อมูล ดังที่แสดงไว้ตาราง ก.5 ข้อคิดเห็น สภาพปัญหา อุปสรรค แนวทางแก้ไข ปัญหาสิ่งแวดล้อม ในภาคผนวก ก

4.4 ความรู้ความเข้าใจเกี่ยวกับการจัดการสิ่งแวดล้อมของชุมชนในชีวิตประจำวัน

สำหรับการศึกษานี้ ผู้ศึกษารวบรวมข้อมูลด้วยการทดสอบโดยใช้แบบทดสอบแบบเลือกตอบแบบสองตัวเลือก มีลักษณะเป็นแบบถูกผิด โดยให้ผู้ตอบเช็คเครื่องหมาย/ลงในช่องคำตอบที่เห็นว่าถูกต้องที่สุด โดยจะวัดในส่วนของความรู้ ความเข้าใจ และนำไปใช้ในการจัดการสิ่งแวดล้อมในชุมชน

การวัดความรู้ความเข้าใจของกลุ่มตัวอย่างในการศึกษานี้ ผู้ศึกษาได้จัดกลุ่มระดับความรู้ไว้ 3 ระดับคือมีความรู้มากได้คะแนน 15-20 คะแนน ร้อยละ 54.76 และมีความรู้ระดับปานกลางได้คะแนน 8-14 คะแนน ร้อยละ 45.24 ในการวัดผลด้านความรู้ความเข้าใจกลุ่มประชากรตัวอย่างในด้านการมีส่วนร่วมในการจัดการสิ่งแวดล้อมแบ่งตามระดับคะแนนความรู้ความเข้าใจตอบถูกได้คะแนน 1 คะแนน ตอบผิดได้ 0 คะแนน และได้จัดกลุ่มคะแนนความรู้ความเข้าใจในการวัดความรู้ความเข้าใจได้แบ่งตามระดับความรู้ไว้ ตามช่วงคะแนน ดังแสดงไว้ในแผนภูมิที่ 4.2

แผนภูมิที่ 4.2 แสดงการจัดกลุ่มผู้ที่มีความรู้ในเรื่องการจัดการสิ่งแวดล้อมของชุมชน



ความรู้ความเข้าใจในการมีส่วนร่วมของชุมชนและโรงเรียนที่นำมาจัดการสิ่งแวดล้อมของชุมชนที่นำมาใช้ในชีวิตประจำวัน การศึกษานี้ครอบคลุมประเด็นดังนี้

1. ความรู้ความเข้าใจสิ่งแวดล้อมเรื่องของการจัดการด้านขยะ
2. ความรู้ความเข้าใจการจัดการทรัพยากรธรรมชาติเรื่องของป่าไม้ น้ำ

3. ความรู้ความเข้าใจสิ่งแวดล้อมเรื่องหมอกควัน

4. ความรู้ความเข้าใจทรัพยากรมนุษย์

1. ความรู้ความเข้าใจสิ่งแวดล้อมเรื่องของการจัดการด้านขยะ

ความเข้าใจเกี่ยวกับเรื่องสิ่งแวดล้อมในชุมชน จากการตอบแบบสอบถามพบว่าในระดับแรกคือ เรื่องของความรู้ความเข้าใจเกี่ยวกับขยะคิดเป็นร้อยละ 88 มีความรู้อยู่ในระดับมาก คือ ประชากรกลุ่มตัวอย่าง มีความรู้ความเข้าใจในเรื่องการจัดการสิ่งแวดล้อมของชุมชนที่ใช้ในชีวิตประจำวันเช่นเศษอาหาร เศษผัก ผลไม้ต่าง ๆ สามารถทำปุ๋ยหมักได้ การใช้ถุงผ้าแทนถุงพลาสติก การห่อข้าวไปทำงานโดยใช้ปิ่นโตแทนพลาสติก กิจกรรมแยกขยะ เป็นการอนุรักษ์สิ่งแวดล้อม แต่ยังคงขาดความรู้ความเข้าใจที่ถูกต้องในเรื่องของวิธีการกำจัดขยะที่เป็นเศษฟางในนาข้าวคิดว่าวิธีการเผาเป็นวิธีที่ถูกต้องทำให้เพิ่มปุ๋ยในดิน นอกจากนี้ยังพบว่า ประชาชนมีความรู้ในเรื่องการใช้ประโยชน์จากขยะ เช่นการใช้เศษอาหาร เศษผลไม้ทำปุ๋ย การใช้ถุงผ้าแทนพลาสติกการนำอาหารมาบรรจุในปิ่นโตแทนถุงพลาสติก เป็นการช่วยรักษาสภาพแวดล้อม แต่ในเรื่องการจัดการขยะ เช่น การคัดแยกขยะ การหาสถานที่กำจัดขยะ ประชาชนกลับเห็นว่าป็นหน้าที่ขององค์การบริหารส่วนตำบลแต่เพียงหน่วยงานเดียว

2. ความรู้ความเข้าใจการจัดการทรัพยากรธรรมชาติเรื่องของป่าไม้ น้ำ

ความรู้ความเข้าใจการจัดการทรัพยากรธรรมชาติเรื่องของป่าไม้ น้ำ อยู่ในระดับปานกลาง คือ กลุ่มประชากรกลุ่มตัวอย่างมีความรู้ความเข้าใจที่ถูกต้องในการจัดการทรัพยากรธรรมชาติในเรื่องการอนุรักษ์ป่าไม้เพราะชุมชนบ้านใหม่หมอกจามร่วมกันปลูกป่าในวันสำคัญกับหมู่บ้านอื่นทุกปีเพื่อพัฒนาแหล่งต้นน้ำลำธาร การได้รับความรู้จากหน่วยงานที่เกี่ยวข้องอาทิ กรมป่าไม้ มูลนิธิโครงการหลวง ยังมีบางส่วนที่ยังขาดความรู้ความเข้าใจที่ถูกต้องในเรื่องของการนำเอากล้วยไม้มาปลูกที่บ้าน การทิ้งเศษอาหารลงในแม่น้ำเพื่อเป็นอาหารของปลา

3. ความรู้ความเข้าใจสิ่งแวดล้อมเรื่องหมอกควัน

ความรู้ความเข้าใจสิ่งแวดล้อมเรื่องหมอกควันอยู่ในระดับปานกลาง กลุ่มประชากรกลุ่มตัวอย่างมีความรู้ความเข้าใจในเรื่องสาเหตุการเกิดหมอกควัน ผลกระทบที่ได้รับ แต่ยังคงขาดความรู้ความเข้าใจที่ถูกต้องในเรื่องของวิธีการจัดการขยะบางชนิดเช่นเศษหญ้า เศษฟางจึงคิดว่าวิธีการเผาเป็นวิธีที่ถูกต้องที่สุด

ในส่วนข้อ 2 และ 3 คือ ความรู้ความเข้าใจเกี่ยวกับทรัพยากรธรรมชาติของชุมชน เช่น ป่าไม้ น้ำ และความรู้ความเข้าใจเรื่องหมอกควันพบว่าประชาชนจำนวนร้อยละ 65 มีความรู้ความเข้าใจในเรื่องการจัดการทรัพยากรป่าไม้ ทรัพยากรน้ำและหมอกควันถูกต้อง นอกจากนี้ยังพบว่า ความรู้ความเข้าใจเรื่องเศษใบไม้ กิ่งไม้ ฟางข้าว และหญ้าต่าง ๆ ควรกำจัดโดยการเผาเท่านั้นเป็น

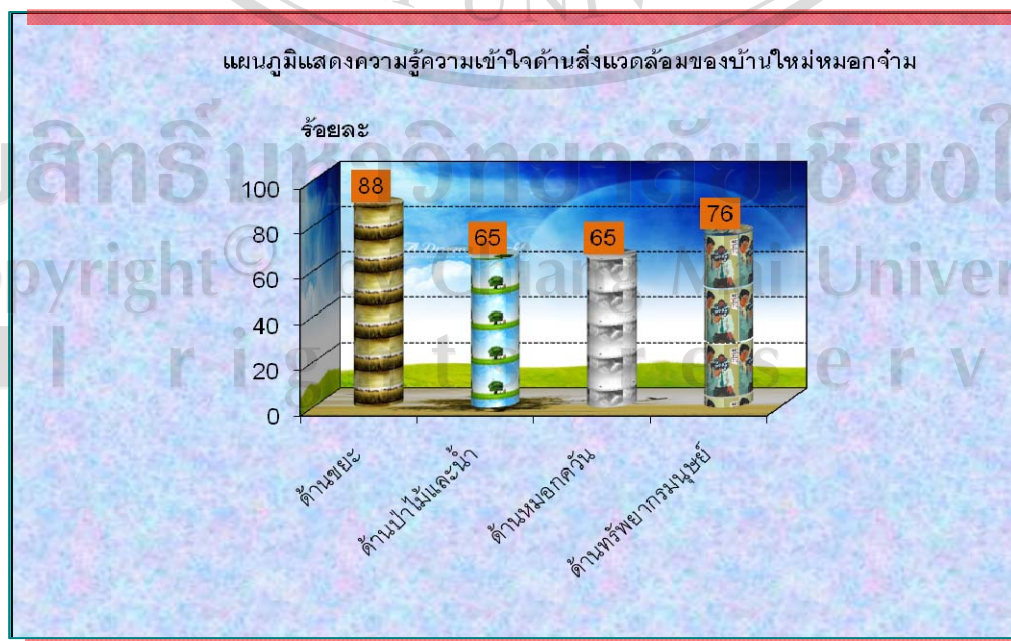
ความรู้ที่ไม่ถูกต้อง เพราะจะทำให้เกิดปัญหาหมอกควันเพิ่มขึ้น และสาเหตุอีกประการหนึ่งของเรื่องหมอกควันที่ปกคลุมหมู่บ้านช่วงเดือนกุมภาพันธ์มีนาคมในปีที่ผ่านมา ส่วนหนึ่งเกิดจากการเผาป่า จากหมู่บ้านใกล้เคียง ส่วนประเด็นทรัพยากรธรรมชาติของชุมชนเรื่องป่าไม้ น้ำ พบว่าป่าต้นน้ำ แหล่งต้นน้ำลำธาร ไม่อยู่ในเขตของหมู่บ้านแต่การดูแลรักษาต้องร่วมกับหมู่บ้านอื่น ๆ จึงมีปัญหาและอุปสรรคในการดูแลอนุรักษ์ทำให้มีความเข้าใจที่ยังไม่ถูกต้องเกี่ยวกับการใช้ทรัพยากรธรรมชาติและสิ่งแวดล้อม

4. ความรู้ความเข้าใจทรัพยากรมนุษย์

ในเรื่องความรู้ความเข้าใจทรัพยากรมนุษย์ กลุ่มประชากรตัวอย่างมีความรู้ความเข้าใจที่ถูกต้องอยู่ในระดับมาก ยังขาดความรู้ความเข้าใจในเรื่องผลกระทบด้านสิ่งแวดล้อมในเรื่องการจัดการทรัพยากรมนุษย์ในการแก้ปัญหาด้านสิ่งแวดล้อม ด้านทรัพยากรมนุษย์ ความรู้ความเข้าใจในเรื่องทรัพยากรมนุษย์ประชากรกลุ่มตัวอย่างร้อยละ 76 มีความรู้ในเรื่องนี้ และส่วนใหญ่เห็นว่า การจัดการเรียนการสอนสิ่งแวดล้อมศึกษาของโรงเรียนสามารถช่วยสร้างจิตสำนึกในการอนุรักษ์ทรัพยากรธรรมชาติและสิ่งแวดล้อมให้เยาวชนได้

ความรู้ความเข้าใจในการมีส่วนร่วมของชุมชนและโรงเรียนที่นำมาจัดการสิ่งแวดล้อมของชุมชนในชีวิตประจำวัน โดยที่แยกเป็นประเด็นที่กล่าวมาแล้วคือ ในเรื่องของความรู้ในการจัดการด้านขยะ ความรู้ความเข้าใจการจัดการทรัพยากรธรรมชาติเรื่องของป่าไม้ น้ำ ความรู้ความเข้าใจสิ่งแวดล้อมเรื่องหมอกควัน และความรู้ความเข้าใจทรัพยากรมนุษย์ ดังแสดงในแผนภูมิ 4.3 และตาราง ก.1 ในภาคผนวก ก

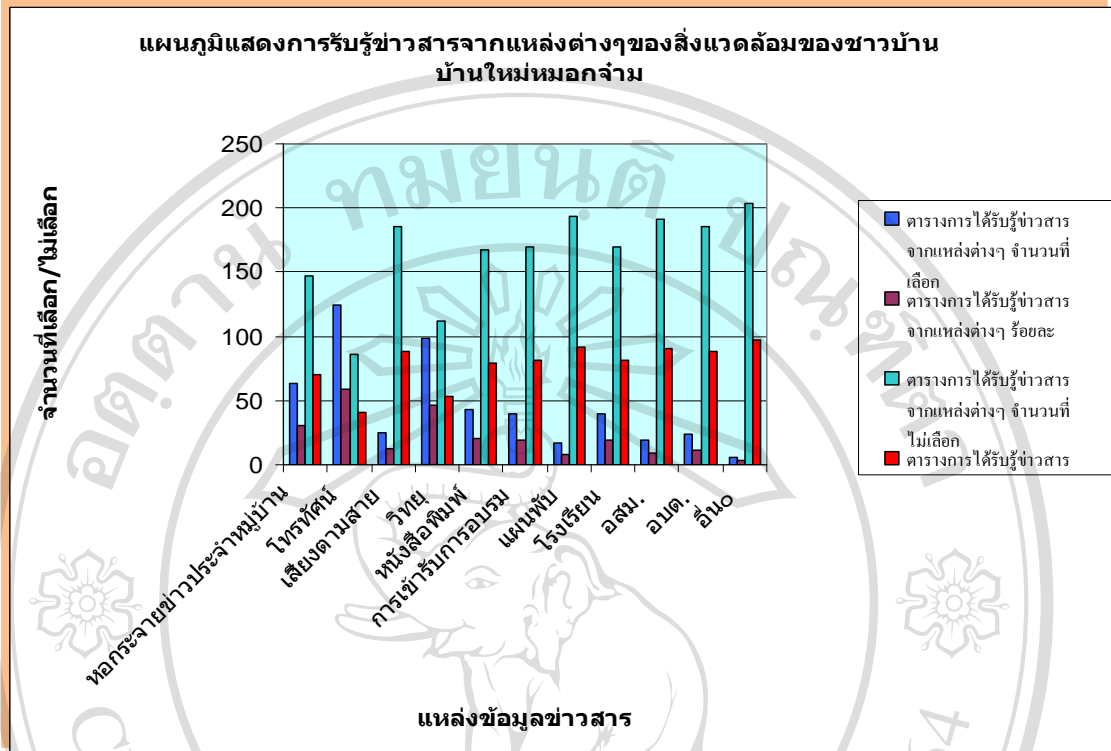
แผนภูมิที่ 4.3 แสดงความรู้ความเข้าใจด้านสิ่งแวดล้อมของชุมชนและโรงเรียน



ความรู้ความเข้าใจสิ่งแวดล้อมเรื่องของการจัดการด้านขยะ ความรู้ความเข้าใจการจัดการทรัพยากรธรรมชาติเรื่องของป่าไม้ นำ ความรู้ความเข้าใจสิ่งแวดล้อมเรื่องหมอกควัน ความรู้ความเข้าใจทรัพยากรมนุษย์ การอนุรักษ์สิ่งแวดล้อม จะต้องอาศัยประสบการณ์ ความรู้ความเข้าใจ ความรู้ที่ได้รับเป็นประสบการณ์จากฟัง การรับรู้ แล้วนำมาประสบการณ์ไปใช้ในชีวิตประจำวันซึ่งตามทฤษฎีของบลูมและคณะกำหนดระดับความรู้พฤติกรรมไว้ 6 ระดับ ได้แก่ ความรู้ - ความจำ ความเข้าใจ การนำไปใช้ การสังเคราะห์ การวิเคราะห์ และการประเมินค่า ผู้สร้างจะต้องกำหนดว่าจะวัดให้ครบทุกระดับหรือไม่และจะต้องพิจารณาด้วยว่าเนื้อหาใดจะวัดระดับความรู้ระดับใด การมีส่วนร่วมของชุมชนและโรงเรียนในการจัดการสิ่งแวดล้อมของชุมชนต้องมีแหล่งที่มาของความรู้ ความเข้าใจจากสื่อต่าง ๆ

จากการศึกษาพบว่ากระบวนการเรียนรู้ที่นำไปสู่ความรู้ความเข้าใจของประชาชนในชุมชนบ้านใหม่หมอกจ๋ามนั้นคือ ความรู้ความเข้าใจที่กลุ่มประชากรตัวอย่างได้รับจากสื่อต่าง ๆ ส่วนใหญ่ได้รับข้อมูลข่าวสารจากโทรทัศน์ทางโทรทัศน์เป็นจำนวน 124 คน คิดเป็นร้อยละ 59 โดยมีความถี่ในการรับข้อมูลข่าวสารโดยเฉลี่ย 3 ครั้ง/ สัปดาห์ รองลงไปคือ การรับรู้ข่าวสารทางวิทยุ จำนวน 98 คน คิดเป็นร้อยละ 46.70 ตามลำดับหอกระจายข่าวประจำหมู่บ้าน หนังสือพิมพ์ การเข้ารับการอบรม โรงเรียน เสียตามสาย อบต. อสม. แผ่นพับ ตามผลการศึกษาที่แสดงในตาราง ก.2 ภาคผนวก ก และแสดงในแผนภูมิที่ 4.4

แผนภูมิที่ 4.4 แสดงการรับรู้ข่าวสารจากแหล่งต่าง ๆ ด้านสิ่งแวดล้อมของชาวบ้านใหม่หมอกจ๋าม



4.5 กิจกรรมการมีส่วนร่วมของบ้านและโรงเรียนในการจัดการสิ่งแวดล้อมของชุมชน

การมีส่วนร่วม เป็นคำที่นิยมใช้กันมากในปัจจุบันทั้งในวงวิชาการและในวงข้าราชการ โดยถูกนำมาใช้ในช่วงของแผนพัฒนาเศรษฐกิจและสังคมแห่งชาติ ฉบับที่ 5 (2526-2529) ปัจจุบันแนวความคิดและการปฏิบัติเกี่ยวกับการพัฒนาเศรษฐกิจ สังคม การเมืองและวัฒนธรรมหันมากระตือรือร้นมากขึ้นของประชาชนส่วนใหญ่ของประเทศ เพื่อจัดปัญหาความยากจน ในชนบท ลดช่องว่างทางเศรษฐกิจ สังคม การเมืองระหว่างประชาชนกลุ่มต่าง ๆ การมีส่วนร่วมของประชาชนหรือชุมชน นับเป็นยุทธวิธีสำคัญยิ่งต่อความสำเร็จของการพัฒนาที่มุ่งพัฒนาคน และส่งเสริมความเป็นธรรมในสังคม อคิน รพีพัฒน์ (2527) แบ่งการมีส่วนร่วมในชุมชนออกเป็น การกำหนดทิศทางของปัญหาตลอดจนแนวทางแก้ไข การตัดสินใจเลือกแนวทาง และวางแผนพัฒนาแก้ไขปัญหา การปฏิบัติงานในกิจกรรมการพัฒนาตามแผน การประเมินผลงานกิจกรรมการพัฒนา การมีส่วนร่วมหมายถึง กระบวนการที่ประชาชนในชุมชนร่วมบริหารจัดการทรัพยากรธรรมชาติ ในขั้นตอนต่าง ๆ ร่วมคิด ร่วมดำเนินการ ร่วมแก้ไขปัญหาและร่วมติดตามประเมินผล เพื่อเกิดประโยชน์ต่อชุมชนและต่อประเทศชาติโดยรวม จากแนวคิดและทฤษฎีที่เกี่ยวข้องกับการมีส่วนร่วมของประชาชนดังกล่าวแสดงให้เห็นว่า การศึกษาการมีส่วนร่วมอย่างแท้จริงนั้นต้องพิจารณา

การมีส่วนร่วมตั้งแต่การร่วมคิด ร่วมตัดสินใจในการค้นหาปัญหาและแนวทางการแก้ไขปัญหาลง
ส่วนร่วมในการประเมินผล

จากแนวคิดดังกล่าว ผู้ศึกษาได้ใช้เป็นแนวทางการศึกษาการมีส่วนร่วมของชุมชนและ
โรงเรียนในการจัดการสิ่งแวดล้อม เป็นการศึกษาร่วมกันมีส่วนร่วมในขั้นตอนของการร่วมคิด
ร่วมวางแผน ร่วมตัดสินใจในปัญหาและแนวทางแก้ไขปัญห การมีส่วนร่วมในการปฏิบัติกิจกรรม
การประเมินผล การมีส่วนร่วมของชุมชนและโรงเรียนเจ้าพ่อหลวงอุปถัมภ์ ๕ ในการจัดการ
สิ่งแวดล้อมของชุมชนบ้านใหม่หมอกจ้าม การมีส่วนร่วมของชุมชนและโรงเรียนเจ้าพ่อหลวง
อุปถัมภ์ ๕ ในการจัดการสิ่งแวดล้อมของชุมชนบ้านใหม่หมอกจ้ามแยกประเด็นได้ดังนี้

1. กระบวนการมีส่วนร่วมค้นหาสาเหตุปัญหา และการวางแผน

จากกลุ่มตัวอย่างการมีส่วนร่วมของชุมชนและ โรงเรียนในการจัดการสิ่งแวดล้อมของ
ชุมชนเริ่มตั้งแต่กระบวนการมีส่วนร่วมในการวางแผน การทำประชาพิจารณ์ การกำหนดเป้าหมาย
พัฒนาด้านสิ่งแวดล้อม เสนอทางเลือกในการจัดการสิ่งแวดล้อม เลือกวิธีการในการจัดการ
สิ่งแวดล้อม การมีส่วนร่วมของชุมชนและโรงเรียนอยู่ในระดับการมีส่วนร่วมมาก

2. การมีส่วนร่วมในการดำเนินการสิ่งแวดล้อม

จากกลุ่มตัวอย่าง การดำเนินการจัดการด้านสิ่งแวดล้อมเริ่มตั้งแต่การได้รับการอบรม
ความรู้ การเข้าปฏิบัติกิจกรรมต่าง ๆ เกี่ยวกับการอนุรักษ์สิ่งแวดล้อม การห้งบประมาณ
สนับสนุนด้านทุนและแรงงานในการจัดการสิ่งแวดล้อม การนำความรู้จากการอบรมด้าน
สิ่งแวดล้อมไปใช้ในชีวิตประจำวัน การปฏิบัติตามกฎของชุมชน ร่วมแก้ไขปัญหสิ่งแวดล้อมตาม
วิธีการกิจกรรมที่ชุมชนและ โรงเรียนจัดให้ และที่หน่วยงานอื่นจัดให้ การมีส่วนร่วมในการ
ดำเนินการจัดการสิ่งแวดล้อมอยู่ในระดับการมีส่วนร่วมมาก

3. การมีส่วนร่วมในการติดตามผล

การมีส่วนร่วมในการติดตามผลเริ่มตั้งแต่การมีส่วนร่วมแนะนำด้านการจัดการสิ่งแวดล้อม
ของชุมชนและ โรงเรียน ส่วนร่วมในการสังเกตการณ์จัดการกิจกรรมอนุรักษ์สิ่งแวดล้อม
เป็นกรรมการติดตามผลการจัดการพัฒนาสิ่งแวดล้อม มีส่วนร่วมในการคัดเลือกคณะกรรมการใน
การจัดการสิ่งแวดล้อม และ มีส่วนร่วมในการประชุมประเมินผลการดำเนินงานสิ่งแวดล้อมของ
ชุมชน มีส่วนร่วมประเมินความเหมาะสมและผลของกิจกรรมกับผู้นำชุมชน มีส่วนร่วมประเมิน
ความเหมาะสมและผล ที่ได้รับของกิจกรรมกับเจ้าหน้าที่รัฐและหน่วยงานอื่น การมีส่วนร่วมชุมชน
และโรงเรียนในการจัดการสิ่งแวดล้อมของชุมชนอยู่ในระดับปานกลาง

4. ปัญหาอุปสรรคในการมีส่วนร่วม

ปัญหาและอุปสรรคของการมีส่วนร่วมในการจัดการสิ่งแวดล้อมของชุมชนจะมีปัญหาในด้านเวลาในการเข้าร่วมกิจกรรมสิ่งแวดล้อม ปัญหาด้านเศรษฐกิจ รายได้ อาชีพของครอบครัว ปัญหาพื้นฐานทางด้านการศึกษาทำให้ได้รับความรู้จากการอบรมน้อย ปัญหาอุปสรรคในการมีส่วนร่วมอยู่ในระดับปานกลาง

ระดับการมีส่วนร่วมของชุมชนและโรงเรียนในการจัดการสิ่งแวดล้อมของชุมชน ในด้านการวางแผน ดำเนินงาน การติดตามผล และอุปสรรคปัญหาดังที่กล่าวมาแล้วนั้นซึ่งแสดงผลรวมของค่าเฉลี่ยและส่วนเบี่ยงเบนมาตรฐานในตารางที่ 4.4 ดังนี้

ตาราง 4.4 แสดงผลรวมของค่าเฉลี่ย และส่วนเบี่ยงเบนมาตรฐาน การมีส่วนร่วมด้านการวางแผน ดำเนินงาน การติดตาม และอุปสรรค

การมีส่วนร่วม	N	\bar{x}	S.D	ระดับ
วางแผน	210	3.776	0.654	มาก
ดำเนิน	210	3.695	0.659	มาก
ติดตาม	210	3.357	0.775	ปานกลาง
อุปสรรค	210	2.619	0.842	ปานกลาง

สมมุติฐาน 1 ระดับความรู้ความเข้าใจและการมีส่วนร่วมต่อการจัดการสิ่งแวดล้อมของชุมชนและโรงเรียนเจ้าพ่อหลวงอุปถัมภ์ ๕ มีความแตกต่างกัน

ระดับความรู้ความเข้าใจในการจัดการสิ่งแวดล้อมของชุมชนบ้านใหม่หมอกจ้ามและโรงเรียนเจ้าพ่อหลวงอุปถัมภ์ ๕

ตาราง 4.5 ระดับความรู้ความเข้าใจของโรงเรียนและชุมชน

GROUP	N	\bar{x}	Std. Deviation
โรงเรียน	50	.2980	.04903
ชุมชน	160	.0922	.01663

จากผลการวิเคราะห์ พบว่า ค่าเฉลี่ยระดับความรู้ความเข้าใจของโรงเรียน ($\bar{x} = 0.29$, S.D = 0.049) มีระดับความรู้ความเข้าใจในการจัดการสิ่งแวดล้อมมากกว่าความรู้ความเข้าใจของชุมชน ($\bar{x} = 0.09$, S.D = 0.016) ความรู้ความเข้าใจในการจัดการสิ่งแวดล้อมของโรงเรียนมีมากกว่า

ชุมชนเนื่องจากโรงเรียนเป็นแหล่งให้ความรู้และข้อมูลข่าวสาร การเรียนการสอนสิ่งแวดลอมศึกษาที่มีการบูรณาการเข้ากับสาระการเรียนรู้ทั้ง 8 กลุ่มสาระการเรียนรู้ เพื่อเสริมสร้างจิตสำนึก ความเข้าใจในการจัดการสิ่งแวดลอมของชุมชนและโรงเรียน

ตาราง 4.6 เปรียบเทียบความแตกต่างของระดับความรู้ความเข้าใจ

GROUP	N	\bar{x}	Std. Deviation	t	sig
โรงเรียน	50	.2980	.04903	45.533	.000
ชุมชน	160	.0922	.01663	29.153	

H0: คะแนนเฉลี่ยของความรู้ความเข้าใจต่อการจัดการสิ่งแวดลอมของชุมชนและโรงเรียนแตกต่างกัน

H1: คะแนนเฉลี่ยของความรู้ความเข้าใจต่อการจัดการสิ่งแวดลอมของชุมชนและโรงเรียนไม่แตกต่างกัน

จะเห็นได้ว่า ยอมรับ H0: แตกต่างกันอย่างมีนัยสำคัญทางสถิติจึงสนับสนุนสมมุติฐานที่ 1

ผลการวิเคราะห์ พบว่า ความแตกต่างระหว่างความรู้ความเข้าใจของชุมชนและโรงเรียนมีความแตกต่างกันอย่างมีนัยสำคัญทางสถิติที่ 0.01 เพราะ ผลการวิเคราะห์ข้อมูลของระดับความรู้ความเข้าใจในการจัดการสิ่งแวดลอมของโรงเรียนมีความเข้าใจมากกว่าชุมชน ซึ่งมีความเชื่อถือได้อย่างสูง ระดับความรู้ความเข้าใจของโรงเรียนมากกว่าชุมชนเนื่องจากทางโรงเรียนมีการเรียนการสอนสิ่งแวดลอมศึกษาบูรณาการเข้ากับกิจกรรมที่นักเรียนต้องปฏิบัติเป็นประจำทุกวันเช่น กิจกรรมทำเวรสี การทำความสะอาดบริเวณห้องเรียน การประหยัดน้ำ การประหยัดไฟ การได้รับรู้ข่าวสารจากแหล่งต่าง ๆ โดยการนำเสนอข่าวสารด้านสิ่งแวดลอมตอนเช้าในกิจกรรมหลังเคารพธงชาติและมีการจัดการเข้าค่ายสิ่งแวดลอมทุกปี ซึ่งทำให้ได้รับความรู้ด้านสิ่งแวดลอมอย่างต่อเนื่องสามารถนำความรู้ที่ได้รับจากประสบการณ์มาตอบสอบถามได้มากกว่าชุมชน ความรู้ในโรงเรียน เป็นความรู้ที่เป็นสมัยใหม่ที่มาจากภายนอกชุมชน มีลักษณะเป็นสากลและอิงฐานความรู้ทางวิทยาศาสตร์และเทคโนโลยี ซึ่งเป็นความรู้แบบแยกส่วน ความรู้ของชุมชนหรือภูมิปัญญาดั้งเดิมของชุมชนท้องถิ่นที่ปฏิบัติสืบทอดกันมาผ่านกระบวนการกล่อมเกลามาทางสังคมอันมีลักษณะมีลักษณะเป็นองค์รวมเชื่อมโยงความสัมพันธ์ระหว่างคน สิ่งแวดลอม และสิ่งเหนือธรรมชาติดังนั้นความรู้ของชุมชนจึงแฝงไปด้วยระบบความเชื่อ ศีลธรรม คุณธรรม จริยธรรม สะท้อนออกมาในรูปแบบของจารีตประเพณีที่ชุมชนยึดถือปฏิบัติสืบทอดกันมา

ตารางการมีส่วนร่วมของชุมชนและโรงเรียนเจ้าพ่อหลวงอุปถัมภ์ ๕ ในการจัดการสิ่งแวดลอมของชุมชนบ้านใหม่หมอกจำม

ตาราง 4.7 การมีส่วนร่วมของโรงเรียนและชุมชน

GROUP	N	\bar{x}	Std. Deviation
โรงเรียน	50	2.4068	.25271
ชุมชน	160	.7212	.09813

จากผลการวิเคราะห์ พบว่า ค่าเฉลี่ยการมีส่วนร่วมของโรงเรียน ($\bar{x} = 2.40$, S.D = .252) มีระดับการมีส่วนร่วมของโรงเรียนในการจัดการสิ่งแวดล้อมมากกว่าชุมชน ($\bar{x} = 0.72$, S.D = 0.098) แสดงว่าโรงเรียนมีส่วนร่วมในกิจกรรมกับหน่วยงานของภาครัฐและเอกชนเนื่องจากโรงเรียนเป็นฐานในการพัฒนาทางการเรียนรู้ ซึ่งมีนักเรียนเป็นกลุ่มเป้าหมายในการพัฒนาในด้านต่าง ๆ เช่น เป็นแกนนำกิจกรรม โครงการ ในการจัดการสิ่งแวดล้อม รวมทั้งเป็นแบบอย่างด้านต่าง ๆ ของชุมชนส่งผลให้โรงเรียนมีโอกาสเข้าไปมีส่วนร่วมมากกว่าชุมชน

ตาราง 4.8 เปรียบเทียบความแตกต่างของการมีส่วนร่วม

GROUP	N	\bar{x}	Std. Deviation	t	sig
โรงเรียน	50	2.4068	.25271	69.503	.000
ชุมชน	160	.7212	.09813	46.090	

H0: คะแนนเฉลี่ยของการมีส่วนร่วมต่อการจัดการสิ่งแวดล้อมของชุมชนและโรงเรียนแตกต่างกัน

H1: คะแนนเฉลี่ยของการมีส่วนร่วมต่อการจัดการสิ่งแวดล้อมของชุมชนและโรงเรียนไม่แตกต่างกัน

จะเห็นว่า ยอมรับ H0: แตกต่างกันกล่าวได้ว่ากลุ่มตัวอย่างทั้ง 2 มีส่วนร่วมแตกต่างกันอย่างมีนัยสำคัญทางสถิติจึงสนับสนุนสมมติฐานที่ 1

ผลการวิเคราะห์ พบว่า ความแตกต่างระหว่างการมีส่วนร่วมของชุมชนและโรงเรียน มีความแตกต่างกันอย่างมีนัยสำคัญทางสถิติที่ 0.01 ซึ่งมีความเชื่อถือได้อย่างสูง เพราะ ผลการวิเคราะห์ข้อมูลของการมีส่วนร่วมในด้านการวางแผน ดำเนินงาน ปัญหาและอุปสรรค และการติดตามประเมินผลของโรงเรียนมากกว่าชุมชนสามารถเชื่อถือได้อย่างสูง เนื่องจากกลุ่มเป้าหมายของหน่วยงานที่ต้องการพัฒนาความรู้ด้านต่าง ๆ รวมทั้งด้านสิ่งแวดล้อม โดยใช้โรงเรียนเป็นฐานการพัฒนาความรู้โดยผ่านกิจกรรม โครงการ เพื่อปลูกฝังให้นักเรียน มีจิตสำนึก และความตระหนักด้านสิ่งแวดล้อม สร้างกระบวนการเรียนรู้อย่างต่อเนื่องและมีส่วนร่วม ทั้งร่วมคิด วางแผน ตัดสินใจ ร่วมดำเนินงาน แก้ไขปัญหาอุปสรรคร่วมกัน การที่ชุมชนมีส่วนร่วมน้อยกว่าโรงเรียน

อาจจะเป็นเรื่องของโอกาสและเวลาของการมีส่วนร่วม เนื่องจากประชาชนต้องประกอบอาชีพหารายได้ทำให้ไม่มีเวลาและโอกาสและอีกเหตุผลหนึ่งอาจจะเป็นเพราะว่าการจัดกิจกรรมของหน่วยงานต่าง ๆ ผ่านการจัดการของทางโรงเรียนจะไม่มีคามยุ่งยากเพราะกลุ่มเป้าหมายส่วนใหญ่จะเป็นเยาวชนซึ่งพร้อมที่จะได้รับการพัฒนา รวมทั้งโรงเรียนเป็นหน่วยงานที่จะต้องให้บริการด้านต่าง ๆ แก่ชุมชนตลอดเวลา

สมมุติฐาน 2 ค่าความสัมพันธ์ระหว่างความรู้ความเข้าใจในการจัดการสิ่งแวดล้อมกับการมีส่วนร่วมของชุมชนและค่าความสัมพันธ์ระหว่างความรู้ความเข้าใจในการจัดการสิ่งแวดล้อมกับการมีส่วนร่วมของโรงเรียนสัมพันธ์กัน

ตาราง 4.9 ค่าความสัมพันธ์ระหว่างระดับความรู้ความเข้าใจกับการมีส่วนร่วมของชุมชน

ระดับ	ระดับความรู้ความเข้าใจ	การมีส่วนร่วม
ระดับความรู้ความเข้าใจ	1	.125
การมีส่วนร่วม	.125	1

H0: ความสัมพันธ์ระหว่างระดับความรู้เข้าใจกับการมีส่วนร่วมต่อการจัดการสิ่งแวดล้อมของชุมชนสัมพันธ์กัน

H1: ความสัมพันธ์ระหว่างระดับความรู้เข้าใจกับการมีส่วนร่วมต่อการจัดการสิ่งแวดล้อมของชุมชนไม่สัมพันธ์กัน

จะเห็นว่า ยอมรับ H1: ไม่สัมพันธ์ กันกล่าวได้ว่ากลุ่มตัวอย่างทั้ง 2 ไม่มีความสัมพันธ์ต่อกัน จึงไม่สนับสนุนสมมุติฐานที่ 2

จากผลการวิเคราะห์ พบว่า ความสัมพันธ์ระหว่าง ระดับความรู้ความเข้าใจกับการมีส่วนร่วมของชุมชนไม่มีความสัมพันธ์ต่อกัน แสดงว่า ระดับความรู้มากไม่ได้แสดงให้เห็นว่า มีส่วนร่วมมาก หรือระดับความรู้น้อยไม่ได้แสดงให้เห็นว่า มีส่วนร่วมน้อย ไม่ได้เกี่ยวกับความรู้หรือการมีส่วนร่วม แต่ต้องมองถึงจิตสำนึก ความตระหนัก กฎระเบียบในชุมชนการสืบทอดภูมิปัญญาของชุมชน และพื้นฐานทางจิตวิทยาต่างๆของบุคคลภายในชุมชน ความรู้ของชุมชนหรือภูมิปัญญาดั้งเดิมของชุมชนท้องถิ่นที่ปฏิบัติสืบทอดกันมาผ่านกระบวนการกล่อมเกลாதงสังคมอันมีลักษณะมีลักษณะเป็นองค์รวม เชื่อมโยงความสัมพันธ์ ระหว่างคน สิ่งแวดล้อม และสิ่งเหนือธรรมชาติ ดังนั้นความรู้ของชุมชนจึงแฝงไปด้วยระบบความเชื่อ ศีลธรรม คุณธรรม จริยธรรม สะท้อนออกมาในรูปของจารีตประเพณี ที่ชุมชนยึดถือปฏิบัติสืบทอดกันมา ทั้งยังมีการมองถึงปัจจัยภายในและภายนอกของตัวแปรย่อย อาทิเช่น การมีส่วนร่วมในด้านการวางแผน ดำเนินงาน การแก้ไขปัญหาอุปสรรค และการประเมินผลการดำเนินงาน ทำให้ไม่ได้แสดงให้เห็นถึงความสัมพันธ์ภายในตัวแปรทั้งสองด้าน แต่จะมีความสัมพันธ์ในตัวแปรอื่น ๆ ได้

ตาราง 4.10 หาค่าความสัมพันธ์ระหว่างระดับความรู้ความเข้าใจกับการมีส่วนร่วมของโรงเรียน

ระดับ	ระดับความรู้ความเข้าใจ	การมีส่วนร่วม
ระดับความรู้ความเข้าใจ	1	.231
การมีส่วนร่วม	.231	1

H0: ความสัมพันธ์ระหว่างระดับความรู้ความเข้าใจกับการมีส่วนร่วมต่อการจัดการสิ่งแวดล้อมของโรงเรียนสัมพันธ์กัน

H1: ความสัมพันธ์ระหว่างระดับความรู้ความเข้าใจกับการมีส่วนร่วมต่อการจัดการสิ่งแวดล้อมของโรงเรียนไม่สัมพันธ์กัน

จะเห็นว่า ยอมรับ H1: ไม่สัมพันธ์ กันกล่าวได้ว่ากลุ่มตัวอย่างทั้ง 2 ไม่มีความสัมพันธ์ต่อกัน จึงไม่สนับสนุนสมมุติฐานที่ 2

จากผลการวิเคราะห์ พบว่า ความสัมพันธ์ระหว่าง ระดับความรู้ความเข้าใจกับการมีส่วนร่วมของโรงเรียนไม่มีความสัมพันธ์ต่อกัน แสดงว่า ระดับความรู้มากไม่ได้แสดงให้เห็นว่า มีส่วนร่วมมาก หรือระดับความรู้น้อยไม่ได้แสดงให้เห็นว่า มีส่วนร่วมน้อย ไม่ได้เกี่ยวกับความรู้หรือการมีส่วนร่วม แต่ต้องมองถึงปัจจัยในระดับย่อยของตัวแปร เช่น ความรู้ความเข้าใจในวิธีการจัดการขยะ ป่าไม้ น้ำ และมีการมองถึงพฤติกรรม จิตสำนึก ความตระหนัก และพื้นฐานทางจิตวิทยาต่าง ๆ ของบุคคลภายใน โรงเรียนทั้ง ผู้บริหาร คณะครู นักเรียน เนื่องจากมีความรู้จากการปฏิบัติในชีวิตประจำวันที่บ้านและที่โรงเรียนในการปฏิบัติงาน กิจกรรม โครงการด้านสิ่งแวดล้อม มีกฎระเบียบที่ต้องปฏิบัติตามทุกวันเป็นประจำ ส่งผลให้เกิดความเปลี่ยนแปลงพฤติกรรม ทักษะต่อสิ่งแวดล้อม ทำให้เกิดความตระหนัก

4.6 ปัญหา อุปสรรค และแนวทางแก้ไขการมีส่วนร่วมในการจัดการสิ่งแวดล้อมของชุมชนบ้านใหม่หมอกจ๋าม

จากการศึกษาถึงปัญหา อุปสรรคและข้อเสนอแนะในการมีส่วนร่วมของประชาชนในการจัดการสิ่งแวดล้อมของชุมชน ในครั้งนี้ผู้วิจัยได้ใช้แบบสอบถามเป็นแบบปลายเปิด เพื่อให้ผู้ตอบแบบสอบถามสามารถตอบคำถามได้สะดวกขึ้น โดยผู้วิจัยแบ่งข้อคำถามออกเป็น 2 หัวข้อด้วยกันคือ 1) ปัญหาในการเข้ามามีส่วนร่วมของประชาชนมีสาเหตุมาจากอะไรและ 2) มีข้อเสนอแนะอย่างไรในการที่จะเข้าไปมีส่วนร่วมในการจัดการสิ่งแวดล้อมของชุมชน โดยเปิดโอกาสให้ผู้ตอบแบบสอบถามได้นำเสนอความคิดของตนเองด้วยนอกเหนือจากการตอบคำถามแบบปลายปิด

ปัญหาอุปสรรคในการมีส่วนร่วม ปัญหาและอุปสรรคของการมีส่วนร่วมในการจัดการสิ่งแวดล้อมของชุมชนจะมีปัญหาในด้านเวลาในการเข้าร่วมกิจกรรมสิ่งแวดล้อม ปัญหาด้านเศรษฐกิจ รายได้ อาชีพของครอบครัวปัญหาพื้นฐานทางด้านการศึกษาทำให้ได้รับ ความรู้จากการอบรมน้อย

ปัญหาอุปสรรคในการมีส่วนร่วมอยู่ในระดับปานกลาง ปัญหาอุปสรรคโรงเรียนและชุมชนในทัศนะของโรงเรียนชาวบ้านไม่เห็นความสำคัญในด้านการรักษาสีสิ่งแวดล้อม เช่น ปล่อยบริเวณรอบบ้านรกร้าง การกำจัดขยะที่ไม่ถูกวิธี และอื่น ๆ ชาวบ้านยังขาดความรู้ความเข้าใจด้านสิ่งแวดล้อม ปัญหาและอุปสรรคที่สำคัญของการมีส่วนร่วมในการจัดการสิ่งแวดล้อมของชุมชนคือ เรื่องของเวลา รายได้ เศรษฐกิจของครอบครัว และการขาดแคลนงบประมาณสนับสนุนจากหน่วยงานภาครัฐ และองค์การส่วนท้องถิ่น โดยพบว่าประชาชนต้องการการสนับสนุนอย่างจริงจังจากหน่วยงานภาครัฐ ในการจัดกิจกรรมหรือโครงการต่าง ๆ ในด้านสิ่งแวดล้อมของชุมชน ขาดสนับสนุนในการทำกิจกรรมอย่างต่อเนื่อง การทำกิจกรรมหรือโครงการส่วนใหญ่จะทำในครั้งเดียวแล้วก็เสร็จสิ้นไป ในการทำกิจกรรมไม่มีการติดตาม ตรวจสอบประเมินผลสิ่งที่เกิดขึ้นหลังจากโครงการหรือกิจกรรมที่ดำเนิน การทำกิจกรรมในด้านการจัดการสิ่งแวดล้อมของชุมชนและโรงเรียนเป็นกิจกรรมที่ปลูกจิตสำนึกต้องทำแบบซ้ำ ย้ำ ทวน ถึงจะทำให้กิจกรรมนั้นส่งเสริมให้คนที่มีส่วนร่วมได้เกิดจิตสำนึก ซึ่งต้องใช้ระยะเวลาและงบประมาณ นอกเหนือจากนี้ยังพบว่าในการจัดกิจกรรมหรือโครงการต่าง ๆ ในด้านสิ่งแวดล้อมภายในชุมชนมักจะผ่านทางโรงเรียน โดยโรงเรียนเป็นผู้นำหรือริเริ่มกิจกรรมหรือโครงการนั้น ๆ ในความรับผิดชอบของชุมชนนั้น ควรให้ความสำคัญทุก ฝ่ายต้องมีหน้าที่รับผิดชอบ สิ่งแวดล้อมที่เกิดขึ้น ประชาชนเห็นว่าหากหน่วยงานของภาครัฐและองค์กรท้องถิ่น ให้การสนับสนุนอย่างจริงจังจะช่วยให้กิจกรรมมีส่วนร่วมของประชาชนในการจัดการสิ่งแวดล้อมในชุมชนเกิดประสิทธิภาพและประสิทธิผล

- แนวทางแก้ไขปัญหาการมีส่วนร่วมในการจัดการสิ่งแวดล้อมของชุมชนบ้านใหม่หมอกจ๋าม

แนวทางแก้ไขปัญหาการมีส่วนร่วมในการจัดการสิ่งแวดล้อมจากการสัมภาษณ์ นายไพบูลย์ ปันจันทร์ ผู้ใหญ่บ้านบ้านใหม่หมอกจ๋าม “ในหมู่บ้านประชาชนทุกคนต้องมีส่วนร่วมในการดูแลรักษาสิ่งแวดล้อมของชุมชน ต้องร่วมคิด ร่วมทำ และมีส่วนร่วมในกิจกรรมต่าง ๆ เกี่ยวกับสิ่งแวดล้อมของชุมชน เช่นกิจกรรมในการปลูกป่าในวันสำคัญ หน่วยงานของรัฐจะต้องเห็นความสำคัญด้านสิ่งแวดล้อมและให้การสนับสนุนในกิจกรรมด้านสิ่งแวดล้อมมากขึ้น” และจากการสัมภาษณ์กลุ่มตัวอย่างข้อเสนอแนวทางแก้ไข ที่ประชาชนให้ความสำคัญคือ การมีกฎระเบียบในชุมชนเพื่อให้การปฏิบัติกิจกรรมที่ร่วมกันของคนในชุมชนมีความพร้อมเพียงกัน ไม่เอาัดเอาเปรียบกัน มีความยุติธรรม เสมอภาค ไม่มีการขกเว้นในการทำกิจกรรมร่วมกัน จึงจำเป็นต้องมีกฎระเบียบของชุมชนพร้อมกับการที่มีผู้นำที่เข้มแข็ง ผู้นำชุมชนและสมาชิกในชุมชนควรปฏิบัติอย่างเคร่งครัด ผู้นำควรจะมีความเอาใจจริงเอาใจพร้อมที่จะแก้ปัญหาทุกด้านในชุมชน

จากการสัมภาษณ์ นายอดุลย์ ปัญญาแก้ว ผู้ช่วยผู้ใหญ่บ้านปัญหาในชุมชนเรื่องความไม่เข้าใจกันที่เกิดขึ้นต้องแก้ไขโดย “ในชุมชนต้องมีผู้ประสานความสัมพันธ์ระหว่างผู้นำชุมชนที่ไม่เป็นทางการกับผู้นำที่เป็นทางการพร้อมประสานความคิดของคนในชุมชนระหว่างคนรุ่นเก่ากับคนรุ่นใหม่ไม่ให้เกิดความแตกแยกสามัคคีกันในชุมชน”

จากการสัมภาษณ์ ข้อเสนอแนะที่ต้องการอีกประการหนึ่งคือประชาชนต้องการรับรู้เรื่องราวของสิ่งแวดล้อมในแง่มุมต่าง ๆ จากภาครัฐและองค์กรในท้องถิ่นหรือหน่วยงานที่เกี่ยวข้อง ซึ่งอาจจะให้โรงเรียนเป็นฝ่ายดำเนินงาน เช่น อบรมให้ความรู้เชิงปฏิบัติการเรื่องการปฏิบัติดูแลสิ่งแวดล้อมในปัจจุบัน แก่ผู้ปกครองร่วมกับนักเรียน โดยการจัดกิจกรรมในรูปของการเข้าค่ายสิ่งแวดล้อม การประชุมผู้ปกครองประจำเดือน หรือจากการออกเสียงตามสายประจำหมู่บ้านเป็นภาษาไทยใหญ่ที่เข้าใจง่ายและชัดเจนขึ้น การไปดูงานด้านสิ่งแวดล้อมนอกสถานที่เพื่อนำมาประยุกต์ใช้ในชุมชนของตนเอง ซึ่งรัฐบาลต้องมีงบประมาณรองรับ

ลิขสิทธิ์มหาวิทยาลัยเชียงใหม่
Copyright© by Chiang Mai University
All rights reserved