

บทที่ 4

ผลการศึกษา

การศึกษา การจัดการน้ำด้วยระบบเหมืองฝาย: กรณีศึกษา ชุมชนเหมืองฝายท่าศาลา จังหวัดเชียงใหม่ ผลการด้านประชากรกลุ่มที่ศึกษา ด้านเนื้อหาที่ศึกษา ข้อมูลและแหล่งข้อมูล เครื่องมือได้การเก็บรวบรวมข้อมูลและวิเคราะห์ข้อมูลจากการสัมภาษณ์และใช้แบบสอบถาม โดยผลของการศึกษาประกอบด้วย 2 ส่วน ดังนี้

ส่วนที่ 1 ด้านประชากรกลุ่มที่ศึกษา ประกอบด้วยข้อมูลส่วนบุคคล

ส่วนที่ 2 ด้านเนื้อหาที่ศึกษาประกอบด้วย

2.1 ประวัติความเป็นมาของฝายท่าศาลาในการบริหารจัดการน้ำด้วยระบบเหมืองฝายในอดีตจนถึงปัจจุบัน

2.2 วิธีการในการจัดการเหมืองฝายของกลุ่มสมาชิกเหมืองฝายท่าศาลาและความคิดเห็นของสมาชิกที่มีต่อโครงการสร้างประตูระบายน้ำ

ส่วนที่ 1 ด้านกลุ่มประชากรที่ศึกษา

การสัมภาษณ์ประวัติความเป็นมาของฝายท่าศาลาและความคิดเห็นต่อโครงการสร้างประตูระบายน้ำ ของกลุ่มประชากรที่ศึกษา ที่เป็นข้อมูลส่วนบุคคลจากกลุ่มผู้นำชุมชน ผู้อาวุโส แก่เหมือง แก่ฝาย คณะกรรมการบริหารและจัดการเหมืองฝายท่าศาลา ทั้งในอดีตและปัจจุบัน จำนวน 35 คน เจ้าหน้าที่ส่วนราชการและองค์กรต่างๆ 24 คน รวมทั้งหมดจำนวน 59 คน จำแนกได้ ดังนี้

ตาราง 3 แสดงการแจกแจงความถี่และร้อยละของผู้ให้สัมภาษณ์ จำแนกตามเพศ

เพศ	จำนวน(คน)	ร้อยละ	อายุ	จำนวน(คน)	ร้อยละ
ชาย	41	69.50	อายุน้อยกว่า 31 ปี	5	8.47
หญิง	18	30.50	อายุระหว่าง 31-40 ปี	8	13.56
			อายุระหว่าง 41-50 ปี	6	10.17
			อายุระหว่าง 51-60 ปี	18	30.51
			อายุระหว่าง 61-70 ปี	6	10.17
			มากกว่า 71 ปี	16	27.12
รวม	59	100	รวม	59	100

ตาราง 3 แสดงการแจกแจงความถี่และร้อยละของผู้ให้สัมภาษณ์ จำแนกตามเพศ

จากกลุ่มที่สัมภาษณ์ทั้งหมด 59 คน มีทั้งเพศชายและเพศหญิง จากการคัดกรองบุคคลดังกล่าวเพื่อเป็นตัวแทนในการสัมภาษณ์ที่ให้อำนาจไปวิเคราะห์ตรงตามวัตถุประสงค์ของการศึกษาครั้งนี้ จะมีเพศชายมากกว่าเพศหญิง เพราะเพศชายจะมีกิจกรรมเหมืองฝายมากกว่าเพศหญิง ทั้งนี้เพศหญิงก็มีส่วนเสริมและสนับสนุนกิจกรรมเหมืองฝายเช่นกัน ทั้งเพศหญิงและเพศชายมีความสัมพันธ์กับอายุ เนื่องจากเป็นการศึกษาด้านประวัติความเป็นมาของฝายท่าศาลา การบริหารจัดการเหมืองฝายและความคิดเห็นโครงการสร้างประตูระบายน้ำ จึงคัดเลือกกลุ่มผู้ที่มีอายุดังแสดงการแจกแจงความถี่และร้อยละในตาราง 3 อธิบายได้ว่า กลุ่มอายุตั้งแต่ 50 ปีขึ้นไป เป็นกลุ่มที่ให้อำนาจที่สมบูรณ์ เพราะเป็นกลุ่มบุคคลที่มีส่วนเกี่ยวข้องกับด้านเหมืองฝายท่าศาลามากมาย สามารถลำดับเหตุการณ์ต่างๆ ในอดีตจนถึงปัจจุบัน เป็นผู้รู้และเข้าใจระบบการบริหารจัดการเหมืองฝายท่าศาลาได้อย่างลึกซึ้ง เพศชายจะมีบทบาทและหน้าที่ด้านเหมืองฝายมากกว่าเพศหญิง บางคนยังดำรงตำแหน่งเหมืองฝายจนถึงปัจจุบันนี้ ส่วนระดับการศึกษามีความสัมพันธ์กับอาชีพที่ต้องใช้น้ำจากฝายท่าศาลา แสดงในตาราง 4

ตาราง 4 แสดงการแจกแจงความถี่และร้อยละของผู้ให้สัมภาษณ์ จำแนกตามระดับการศึกษาและอาชีพ

ระดับการศึกษา	จำนวน(คน)	ร้อยละ	อาชีพหลัก	จำนวน(คน)	ร้อยละ
ประถมศึกษา	40	67.80	ทำนา	29	49.15
มัธยมศึกษา	10	16.95	ทำสวน	11	18.64
ประโยควิชาชีพ	4	0.00	ทำไร่นาสวนผสม	7	11.86
ปริญญาตรี	3	5.08	เลี้ยงสัตว์	3	5.09
สูงกว่าปริญญาตรี	2	3.39	พระสงฆ์	3	5.09
			ราชการ องค์กรต่างๆ	4	6.78
			รับจ้างทั่วไป	2	3.39
รวม	59 คน	100	รวม	59 คน	100

ตาราง 4 แสดงการแจกแจงความถี่และร้อยละของผู้ให้สัมภาษณ์ จำแนกตามระดับการศึกษาและอาชีพ มีความสัมพันธ์กัน เพราะในอดีตระดับการศึกษาขั้นพื้นฐานจะบังคับในระดับประถมเท่านั้น จึงมีอาชีพในการทำนา ทำสวนเป็นส่วนใหญ่ เป็นอาชีพหลักของคนที่อาศัยอยู่ในชนบทซึ่งเป็นพื้นที่ที่ทำการศึกษามีความจำเป็นต้องอาศัยน้ำจากฝายท่าศาลาในการประกอบ

อาชีพ ส่วนอาชีพอื่นๆ มีส่วนเกี่ยวข้องกับเหมืองฝาย ผู้นำท้องถิ่น ส่วนราชการต่างๆ ในท้องถิ่น มีหน้าที่โดยตรงที่ต้องดูแลชุมชนอยู่แล้ว พระสงฆ์มีส่วนเกี่ยวข้องกับทางด้านพิธีกรรมต่างๆ ด้านเหมืองฝาย ทุกกลุ่มตัวแทนสามารถถ่ายทอดองค์ความรู้ในการศึกษาครั้งนี้ได้ครบถ้วน

ตาราง 5 แสดงการแจกแจงความถี่และร้อยละของผู้ให้สัมภาษณ์จำแนกตามผู้ถือครองที่ดินในการประกอบอาชีพและรายได้ ที่ใช้น้ำและได้ประโยชน์จากฝายท่าศาลา

พื้นที่ถือครอง	จำนวน (คน)	ร้อยละ	รายได้ต่อปี	จำนวน (คน)	ร้อยละ
พื้นที่ต่ำกว่า 10 ไร่	33	55.93	ต่ำกว่า 50,000 บาท	33	55.93
พื้นที่ 11-15 ไร่	10	16.95	50,000-100,000 บาท	21	35.60
พื้นที่ 16-20 ไร่	1	1.70	100,000-500,000 บาท	3	5.09
พื้นที่เกิน 20 ไร่ขึ้นไป	4	3.38	500,000-1 ล้านบาท	2	3.38
ไม่มีที่ดิน (เช่าทำกิน)	11	18.64			
รวม	59 คน	100	รวม	59	100

ตาราง 6 แสดงการแจกแจงความถี่และร้อยละของผู้ให้สัมภาษณ์ จำแนกตามระยะเวลาที่อาศัยอยู่ในพื้นที่และการมีส่วนร่วมเกี่ยวข้องกับเหมืองฝายท่าศาลา

ระยะเวลาที่อาศัยอยู่ในพื้นที่	จำนวน (คน)	ร้อยละ	รายการ	จำนวน (คน)	ร้อยละ
6-10 ปี	1	1.70	เป็นสมาชิก	33	55.93
11-15 ปี	1	1.70	เป็นกรรมการเหมืองฝาย	5	8.48
16-20 ปี	12	20.33	เป็นแม่เหมืองแม่ฝาย	7	11.87
มากกว่า 20 ปีขึ้นไป	45	76.27	ผู้ใหญ่บ้าน	5	8.47
			กำนัน	3	5.09
			องค์การบริหารส่วนท้องถิ่น	2	3.38
			สมาชิกเทศบาล	4	6.78
รวม	59	100	รวม		100

ตาราง 5 แสดงการแจกแจงความถี่และร้อยละของผู้ให้สัมภาษณ์ จำแนกตามผู้ถือครองที่ดินในการประกอบอาชีพและรายได้ ที่ใช้น้ำและได้ประโยชน์จากฝายท่าศาลา อธิบายได้ว่าจำนวนผู้ถือครองที่ดินในการประกอบอาชีพ ที่ใช้น้ำจากฝายท่าศาลาส่วนใหญ่มีพื้นที่ถือครองต่ำกว่า 10 ไร่ มีรายได้ต่อปี ประมาณ 50,000 บาทต่อปี ส่วนกลุ่มคนที่รายได้สูงมีน้อย เพราะการถือครองที่ดินจำนวนมากในสมัยนั้นจะต้องเป็นที่มีฐานะ ในตาราง 4 แสดงถึงอาชีพการทำนา ทำสวน มีรายได้พอเลี้ยงครอบครัวในการประกอบอาชีพบนที่ดินของตนเองเท่านั้น อาชีพ รายได้ของกลุ่มคนได้อาศัยน้ำจากฝายท่าศาลาเป็นส่วนใหญ่ มีระยะเวลาที่เข้ามาอาศัยในพื้นที่ที่ทำการศึกษามากกว่า 20 ปีขึ้นไป มีจำนวนถึง 45 คนและเป็นสมาชิกเหมืองฝายท่าศาลาทั้งหมด บางคนเป็นกรรมการบริหารและจัดการเหมืองฝายพญาคำ ทั้งนี้ ตาราง 6 แสดงการแจกแจงความถี่และร้อยละของผู้ให้สัมภาษณ์ จำแนกตามระยะเวลาที่อาศัยอยู่ในพื้นที่และการมีส่วนเกี่ยวข้องของเหมืองฝายท่าศาลา บุคคลนอกเหนือจากนั้นเป็นบุคคลที่มีความเกี่ยวข้องโดยตรง เช่น ผู้นำท้องถิ่น ส่วนราชการต่างๆ ที่อยู่ในพื้นที่ของชุมชนและทราบความเป็นอยู่และวิถีชีวิตคนในชุมชน จึงเป็นแหล่งฐานข้อมูลที่นำเชื่อถือในการนำมาวิเคราะห์ประกอบในการศึกษาที่ตรงตามวัตถุประสงค์ของการศึกษาครั้งนี้ และเป็นผลสรุปทั้งหมดของส่วนที่ 1 ด้านประชากรกลุ่มที่ศึกษาที่ประกอบด้วยข้อมูลส่วนบุคคลทั้ง 59 คน

ส่วนที่ 2 ด้านเนื้อหาที่ศึกษา

- 2.1 ประวัติความเป็นมาของฝายท่าศาลาในการบริหารจัดการน้ำด้วยระบบเหมืองฝายในอดีตจนถึงปัจจุบัน
- 2.2 วิธีการในการจัดการเหมืองฝายของกลุ่มสมาชิกเหมืองฝายท่าศาลา และความคิดเห็นของสมาชิกที่มีต่อโครงการสร้างประตูระบายน้ำ

2.1 ประวัติความเป็นมาของฝายท่าศาลาในการบริหารจัดการน้ำด้วยระบบเหมืองฝายในอดีตจนถึงปัจจุบัน

ประวัติความเป็นมาของระบบเหมืองฝายได้มีการบันทึกในเอกสารและมีการสืบค้นจากหลักฐานต่างๆ ที่สืบทอดกันมาจนถึงทุกวันนี้ ระบบเหมืองฝายของล้านนาเป็นระบบที่มีมานานด้วยภูมิศาสตร์และพื้นที่ส่วนใหญ่เป็นภูเขาสลับกับพื้นที่ราบลุ่ม มีป่าไม้ที่เป็นต้นน้ำ มีแม่น้ำลำธารไหลลงสู่ที่ราบลุ่ม เป็นที่อยู่อาศัยของคนจำนวนมากเพื่อประกอบอาชีพหลักคือ การเกษตรกรรมที่มีระบบเหมืองฝายเป็นระบบการบริหารจัดการน้ำให้กับสมาชิก ตำนานเมืองเชียงใหม่ได้มีการบันทึกเรื่องราวของระบบเหมืองฝายเมื่อพญามังรายที่ได้สร้างเมืองเชียงใหม่ และได้มีการออกกฎหมายเพื่อใช้ในการบริหารและจัดการน้ำในสมัยนั้น เรียกว่ากฎหมาย “มังรายศาสตร์” (สมโชค อึ้งสกุล

แหล่งเรียนรู้และภูมิปัญญาท้องถิ่นในลุ่มน้ำแม่ปิง: มิติทางประวัติศาสตร์) เป็นระบบของสังคมกลุ่มคนที่ต้องเกี่ยวข้องในการใช้น้ำและอยู่ร่วมกัน เป็นกฎกติกาและแนวปฏิบัติที่ทุกคนยอมรับในการใช้ทรัพยากรสาธารณสุขร่วมกัน ตลอดจนการร่วมมือในการทำกิจกรรมต่างๆ ที่เป็นส่วนรวม กฎหมาย “มังรายศาสตร์” ได้เกิดขึ้นมานานแล้วก็ตาม แต่มีการสืบทอดและเป็นระเบียบปฏิบัติที่สังคม ชุมชน ชาวไร่ชาวนา ตระหนักและฝังรากลึกในวิถีชีวิตจนถึงทุกวันนี้ ระบบเหมืองฝายในลุ่มน้ำหรือในภาคเหนือตอนบน มีประวัติความเป็นมาแบ่งตามช่วงเวลา ดังนี้

ระยะที่ 1 ยุคแรกของการสร้างฝายในอาณาจักรล้านนา (สม โสคติ อ่องสกุล แหล่งเรียนรู้และภูมิปัญญาท้องถิ่นในลุ่มน้ำแม่ปิง: มิติทางประวัติศาสตร์) ได้อธิบายถึงอาณาจักรล้านนาในสมัยราชวงศ์มังรายปกครองระหว่าง พ.ศ. 1839-2101 ได้ตรากฎหมายเพื่อปกครองประชาราษฎร์ ในกฎหมายดังกล่าวมีการมีฉบับที่กล่าวถึงกฎหมายมังรายศาสตร์ เป็นกฎหมายที่มีเนื้อหาและสาระสำคัญเกี่ยวกับบุคคลและครอบครัว มรดก การใช้ทรัพยากรสาธารณสุขร่วมกัน ได้แก่ ที่ดิน ป่า เป็นต้น นอกจากนี้ยังปรากฏหลักฐานด้านการจัดการทรัพยากรน้ำที่เกี่ยวข้องกับเหมืองฝาย (จำนวน 19 ฉบับ คุราชละเอียด: สม โสคติ อ่องสกุล แหล่งเรียนรู้และภูมิปัญญาท้องถิ่นในลุ่มน้ำแม่ปิง: มิติทางประวัติศาสตร์) เพื่อใช้เป็นกฎ ระเบียบปฏิบัติของทุกคนในล้านนาศสมัยนั้น กฎหมายดังกล่าวมีหลายฉบับที่มีส่วนเกี่ยวข้องในพื้นที่จังหวัดเชียงใหม่ ได้แก่ ฉบับวัดเชียงมั่น อำเภอเมือง จังหวัดเชียงใหม่ ปรึวรรตโดย ศ.ดร.ประเสริฐ ณ นคร จากต้นฉบับ หน้า 52 ศูนย์ส่งเสริมและศึกษาวัฒนธรรมล้านนาไทย วิทยาลัยครูเชียงใหม่ 2528 และฉบับวัดไชยสถาน อำเภอสารภี จังหวัดเชียงใหม่ ปรึวรรตโดยศรีธน คำแปง จากต้นฉบับหน้า 94 ศูนย์ส่งเสริมและศึกษาวัฒนธรรมล้านนาไทย วิทยาลัยครูเชียงใหม่ 2529 (ทูน บัณูช การศึกษาความหมายในกฎหมายจารีต “มังรายศาสตร์” วิทยานิพนธ์ศิลปศาสตรมหาบัณฑิต สาขาภาษาและวรรณกรรมล้านนา มหาวิทยาลัยเชียงใหม่ 2535 หน้า 9-16) ซึ่งเอกสารดังกล่าวอธิบายการอยู่ร่วมกันในสังคมที่เกี่ยวข้องกับการใช้ทรัพยากรที่เป็นสมบัติสาธารณะ เช่น ที่ดิน น้ำ และอยู่ในเขตพื้นที่ตั้งของฝายท่าศาลาในปัจจุบัน นอกจากนี้ยังได้กำหนดเป็นกฎหมายสำหรับการใช้น้ำโดยเฉพาะ เช่น กรณีการแย่งชิงน้ำ การไม่ช่วยทำเหมืองฝายแล้วขโมยน้ำ การไปรื้อหรือทำลายเหมืองฝาย การปิดเหมืองฝายเพื่อหาปลา การลักขโมยน้ำหรือระบายน้ำของคนอื่น เรือหรือแพชนฝาย การทำลายสถานที่ทำพิธีกรรมบูชาเหมืองฝาย การชำระค่าน้ำและค่าเช่าที่นา (ทูน บัณูช การศึกษาความหมายในกฎหมายจารีต “มังรายศาสตร์” วิทยานิพนธ์ศิลปศาสตรมหาบัณฑิต สาขาภาษาและวรรณกรรมล้านนา มหาวิทยาลัยเชียงใหม่ 2535 บทที่ 4 หน้า 80-271) จากหลักฐานดังกล่าวระบบการบริหารจัดการน้ำนั้นมีความสำคัญที่มีมาตั้งแต่อดีตและยังคงสืบทอดเนื่องมาจนถึงปัจจุบัน โดยเฉพาะระบบการบริหารจัดการน้ำของฝายท่าศาลามีคณะกรรมการในสมัยนั้นประกอบด้วย องค์กรเหมืองฝายในแต่ละชุมชน จะมีการแต่งตั้งและ

กำหนดหน้าที่รับผิดชอบเพื่อดูแลระบบเหมืองฝายให้กับสมาชิกผู้ใช้น้ำ (สมบูรณ์ บุญชู สุมนมาลย์ สิงหะและคณะ. 2550. คืบความสัมพันธ์ชุมชนล้านนากับทรัพยากรน้ำ กรณี ฝายพญาคำ อำเภอสารภี จังหวัดเชียงใหม่.) ดังนี้

1. แก่บ้าน (ผู้ใหญ่บ้าน) เป็นตัวแทนในแต่หมู่บ้านเพื่อรับทราบ ส่งข่าวสารข้อมูลของทางราชการกับหมู่บ้าน แล้วกระจายให้กับคนในหมู่บ้าน นอกจากนั้นยังกำกับดูแลความทุกข์สุขกิจกรรมต่างๆ ที่เป็นส่วนกลาง การว่ากล่าวตักเตือนเมื่อมีการกระทำความผิด เป็นตัวแทนในการประชาสัมพันธ์กิจกรรมต่างๆ ของเหมืองฝาย การซ่อมฝาย เป็นต้น
2. พ่อเวียก (เวียก หมายถึง งาน) ทำหน้าที่รวบรวมคน แรงงาน ในเขตพื้นที่รับผิดชอบเพื่อไปทำงานส่วนกลาง เช่น การสร้างถนนและสะพาน สร้างวัด เป็นต้น
3. แก่เหมืองแก่ฝาย (กุ่มเหมือง นายฝาย) เป็นตำแหน่งที่มีความสำคัญที่สุดในระบบเหมืองฝาย มีหน้าที่กำกับดูแลระบบเหมืองฝาย การสร้างฝาย ซ่อมฝายและลำเหมือง การบริหารจัดการน้ำให้กับสมาชิก การตรวจงานที่อยู่ได้บังคับบัญชา เช่น ล่ามน้ำ เลียบน้ำ ในแต่ละพื้นที่ที่รับผิดชอบ
4. ล่ามน้ำ เป็นผู้ช่วยแก่เหมืองแก่ฝายหรือหัวหน้าฝาย ในการประชาสัมพันธ์และประสานงานให้กับสมาชิกเหมืองฝายในชุมชนของตนเอง
5. เลียบน้ำ มีหน้าที่คอยตรวจตรา ให้ความเป็นธรรม และรับเรื่องร้องทุกข์ของสมาชิกเหมืองฝายในการใช้น้ำ
6. ล่ามน้ำ ล่ามเหมือง เป็นผู้ที่รับคำสั่งข่าวสารจากแก่เหมืองแก่ฝายที่เกี่ยวข้องไปยังสมาชิกเหมืองฝายทุกคน เช่น การประชุมต่างๆ การนัดหมายในการทำงานร่วมกัน การซ่อมเหมืองฝาย เป็นต้น

ระยะที่ 2 ยุคที่มีการสร้างฝายท่าศาลา (ฝายพญาคำ) ต่อเนื่องจากยุคแรก ด้วยความชาญฉลาดของพญาคำ ที่สามารถสังเกตการณ์ไหลของน้ำในลำน้ำแม่ปิงตลอดฤดูกาล โดยเฉพาะพื้นที่ของเมืองเชียงใหม่-ลำพูน ที่เป็นที่ราบลุ่มเหมาะแก่การเพาะปลูก มีร่องน้ำและการไหลของน้ำเข้าไปในพื้นที่ต่างๆ ได้อย่างทั่วถึง ในฤดูฝนจะเกิดน้ำไหลหลากท่วมบางพื้นที่และจะเกิดน้ำท่วมเป็นบริเวณกว้างในรอบ 20-40 ปี (2548 นำท่วมเมืองเชียงใหม่ 3 ครั้ง) ส่วนในฤดูแล้ง บางพื้นที่ขาดน้ำไม่สามารถทำอะไรทำนาได้ ผู้คนยากจนลำบากและขอความช่วยเหลือจากทางการ ปรากฏการณ์ทางธรรมชาติที่เกิดขึ้นประกอบกับภูมิศาสตร์กายภาพของเมืองเชียงใหม่ ที่เป็นที่ราบลุ่ม พญาคำได้ใช้เป็นข้อมูลในการเลือกตำแหน่งที่ตั้งฝาย ณ บริเวณบ้านท่าศาลา (ทำน้ำในสมัยล้านนาเพื่อลงเรือข้ามแม่น้ำปิง บริเวณค่ายทหารกาวิละในปัจจุบัน: พ่อหมื่น ทิพเนตร) โดยการระดมผู้คนจำนวนมากที่จะต้องใช้น้ำร่วมกัน ทำการสร้างฝายในราวปี พ.ศ.2464 (พ่อหนานแก้ว วัดเมืองกาย)

โครงสร้างเป็นไม้และใช้ฟางข้าวผูกยึดติดกับหลักไม้กั้นแม่น้ำปิง มีความสูงจากท้องน้ำ 1.50 เมตร กว้าง ประมาณ 20 เมตร ยาว 150 เมตร จากฝั่งแม่น้ำปิงฝั่งตะวันตกไปยังฝั่งตะวันออก เพื่อยกระดับน้ำปิงในฤดูแล้งให้ไหลไปตามลำเหมืองที่ขุดเป็นร่องน้ำธรรมชาติผ่านชุมชนสู่พื้นที่รับน้ำ ทำให้ประชาชนได้รับน้ำในการประกอบอาชีพการเกษตรตลอดทั้งปี สร้างความมั่นคงและเสริมรายได้ให้กับครอบครัว นอกจากนั้นพญาคำยังได้แต่งตั้งตัวแทนในการดูแลรักษาและบริหารจัดการน้ำให้กับประชาชนอย่างทั่วถึง โดยทำการแต่งตั้ง เจ้าน้อยหมวก เจ้าน้อยโม้ และเจ้าข้อมือเหล็ก เพื่อควบคุมการปิด-เปิดประตูน้ำเข้าสู่ลำเหมืองท่าศาลา



ภาพ 14 แสดงการปิด-เปิด ประตูน้ำเข้าสู่ลำเหมืองท่าศาลาในปัจจุบัน

การปิด-เปิด ประตูน้ำเข้าสู่ลำเหมืองท่าศาลาในปัจจุบัน ไปยังพื้นที่รับน้ำในช่วงฤดูแล้งและจะทำการปิดประตูน้ำเมื่อน้ำในแม่น้ำปิงมีระดับความสูงมากในช่วงฤดูฝน เพื่อป้องกันไม่ให้น้ำไหลเข้าไปท่วมชุมชนและพื้นที่รับน้ำในเขตพื้นที่ของอำเภอเมือง อำเภอสารภี จังหวัดเชียงใหม่ และอำเภอเมือง จังหวัดลำพูน ครอบคลุมพื้นที่มากกว่า 32,000 ไร่ (สมบูรณ์ บุญชู สุมนมาลย์ สิงหะและคณะ. 2550. คืบความสัมพันธ์ชุมชนล้านนากับทรัพยากรน้ำ กรณี ฝายพญาคำ อำเภอสารภี จังหวัด เชียงใหม่.)

วันเพ็ญ สุรฤกษ์และพรพิไล เลิศวิชา ได้อธิบายถึงการทำหน้าที่และการแต่งตั้งแต่ละตำแหน่งในการทำงานด้านเหมืองฝาย ในแต่ละตำแหน่งจะถูกคัดเลือกและคัดกรองจากสมาชิกทุกคน เป็นบุคคลที่ยอมรับของคนส่วนใหญ่และส่วนราชการในสมัยนั้น มีความซื่อสัตย์ มีคุณธรรม เพราะระบบการทำงานส่วนใหญ่เป็นทำงานหนักใช้คนจำนวนมาก ผู้ที่ได้รับแต่งตั้งดังกล่าวไม่มีเงินเดือนประจำ แต่จะเป็นค่าตอบแทนสิ่งของที่มีอยู่ในชุมชนท้องถิ่นนั้นๆ การบุกเบิกที่ทำกิน ที่นา ที่สวน การสร้างฝายขนาดใหญ่ การขุดลอกลำเหมือง เพื่อให้ได้น้ำที่เพียงพอตลอดฤดูการทำนา

ทำสวน และประโยชน์ใช้สอยอื่นๆ เช่นการสร้างฝายทำศาลาซึ่งมีขนาดใหญ่ขวางลำน้ำแม่ปิง มีความยาวประมาณ 150 เมตร กระแสน้ำไหลแรง เป็นต้น “ให้เจ้านายช่วยกันดูแลการสร้างฝาย ขุดเหมือง ซ่อมฝายล้อมเหมือง จะได้มีข้าวกินในฤดูทำไร่ทำนาให้พ่อเมือง นายบ้าน ท้าวขุนเจ้านายทั้งหลาย เร่งดูแลแบ่งปันน้ำให้ทั่วถึง” (วันเพ็ญ สุรฤกษ์ 2528: 97)

ระยะที่ 3 ยุกระบบเหมืองฝายหลังการเปลี่ยนแปลงตามการปกครองของประเทศไทย การเปลี่ยนแปลงตามการปกครองของประเทศไทย เมื่อมีการรวมเอาล้านนาอยู่ภายใต้การปกครองของพระเจ้าธนบุรี พ.ศ.2317 ล้านนาเป็นเมืองขึ้นภายใต้การปกครองของรัฐสยาม ต่อมาเป็นมณฑลพายัพในรัชสมัยราชการที่ 5 และในปี พ.ศ. 2476 เชียงใหม่ได้เปลี่ยนเป็นสถานะเป็นจังหวัดหนึ่งในประเทศไทยตั้งแต่นั้นเป็นต้นมา (สมบุญ บุญชู สุมนมาลย์ สิงหะและคณะ. 2550. คืบความสัมพันธ์ชุมชนล้านนากับทรัพยากรน้ำ กรณี ฝายพญาค่า อำเภอสารภี จังหวัดเชียงใหม่.) ระบบเหมืองฝายเดิมก่อนการเปลี่ยนแปลงการปกครองอยู่ภายใต้การปกครองของเจ้าผู้ครองนครเชียงใหม่ที่แต่งตั้งให้พญาค่าเป็นผู้มีอำนาจในการคัดเลือกคณะกรรมการบริหารฝายต่างๆ ที่ยังสืบทอดมาจากเดิม มีการปรับปรุงเพื่อให้เกิดความเหมาะสมตามสถานการณ์ที่เปลี่ยนแปลง เมื่อมีการแต่งตั้งจังหวัดเชียงใหม่อย่างเป็นทางการ อำนาจการปกครองอยู่ภายใต้ผู้ว่าราชการจังหวัดและได้แต่งตั้งให้นายอำเภอเมืองเชียงใหม่ในกำกับดูแลระบบเหมืองฝายทำศาลาตั้งแต่นั้นเป็นต้นมา แต่ยังคงรักษาตำแหน่งต่างๆ ในการบริหารจัดการเหมืองฝายทำศาลาไว้ (พ่อหมื่น ทิพยเนตร ประธานเหมืองฝายคนปัจจุบัน) ฝายทำศาลาที่สร้างจากวัสดุธรรมชาติ มีการขำรดและซ่อมทุกปี ต้องใช้แรงงานและงบประมาณสนับสนุนจำนวนมาก ในปี พ.ศ. 2527 ทางราชการได้ให้การสนับสนุนอีกครั้งหนึ่งในการซ่อมฝายทำศาลา โดยการใช้อ่อนหินขนาดต่างๆและใช้กระสอบบรรจุทรายผสมหินและปูนซีเมนต์แทนไม้ จากนั้นมีการซ่อมฝายในปี พ.ศ. 2534 ต่อมาฝายทำศาลาขำรดบางส่วนตามสภาพกาลเวลาที่ผ่านไป กอปรในปี พ.ศ. 2548 ได้เกิดน้ำท่วมเมืองเชียงใหม่ 4 ครั้งติดต่อกัน สร้างความเสียหายให้กับตัวเมืองเชียงใหม่และฝายทำศาลา เป็นกรณีความขัดแย้งของสมาชิกเหมืองฝายทำศาลากับรัฐที่จะมีการรื้อฝายทำศาลา ฝายหนองผึ้งและฝายวังตาลแล้วสร้างประตูระบายน้ำ ด้วยสาเหตุทั้ง 3 ฝายกีดขวางลำน้ำทำให้เกิดน้ำท่วม ปัจจุบันได้มีการชะลอโครงการรื้อฝายทั้ง 3 แห่งออกไปโดยไม่มีกำหนด เพราะสมาชิกฝายทำศาลาส่วนใหญ่ไม่เห็นด้วยกับโครงการดังกล่าว วันที่ 4-11 กุมภาพันธ์ พ.ศ. 2553 ที่ผ่านมา ได้ทำการซ่อมแซมฝายทำศาลาครั้งใหญ่ที่สุดตั้งแต่สร้างฝายแห่งนี้ ทำการขุดลอกลำเหมืองหลักทุกเส้น มีสมาชิกเหมืองฝายทำศาลามาร่วมงานประมาณ 1,000 คน ในภาพ 15 – ภาพ 16 แสดงการช่วยกันซ่อมฝายและภาพ 17 – ภาพ 18 แสดงการทำความสะอาดและขุดลอกลำเหมืองหลักทุกสายโดยความร่วมมือของสมาชิกเหมืองฝายทำศาลาทุกคน



ภาพ 15



ภาพ 16



ภาพ 17



ภาพ 18

ตั้งแต่ ปี พ.ศ. 2500 เป็นต้นมา ประเทศไทยได้มีกฎหมายการจัดการน้ำและระบบชลประทานรัฐ (84 กรมชลประทาน) เนื่องจากมีการใช้ที่ดินในการเกษตรเริ่มขยายมากขึ้นพร้อมกับความต้องการใช้น้ำเพื่อในกิจกรรมต่างๆ ไม่เพียงพอกับความต้องการ กรมชลประทานจึงได้ขยายระบบเหมืองฝายเดิมเป็นระบบชลประทานรัฐและปรับเปลี่ยนฝายชาวบ้านเป็นฝายรัฐ ส่วนฝายทำศานาได้มีการศึกษาและจะทำการรื้อฝายเดิมแล้วสร้างประตูระบายน้ำแทนในปี พ.ศ.2548 แต่สมาชิกเหมืองฝายทำศานาไม่ยินยอมให้รื้อ ปัจจุบันได้ทำการซ่อมแซมให้ฝายมีความมั่นคงแข็งแรงมากขึ้น ทำบุญสืบชะตาให้กับฝายทำศานา (พญาคำ) เมื่อวันที่ 20 ก.พ. 2553 สร้างความยินดีมีความสุขให้กับสมาชิกที่มาร่วมงาน โดยเฉพาะผู้บริหารและจัดการเหมืองฝายทำศานาและทุกฝายที่เกี่ยวข้อง พ่อหมื่น ทิพยเนตร ประธานฝายทำศานากล่าวขอบคุณทุกคนก่อนจะออกจากฝายแห่งนี้ พ่อหมื่นยังต้องคอยกำกับดูแลน้ำหลังการซ่อมฝายในพื้นที่ต่างๆ ตั้งแต่อำเภอเมือง อำเภอสารภี

จังหวัดเชียงใหม่ ถึง ตำบลอุโมงค์ อำเภอเมือง จังหวัดลำพูน มีระยะทางยาว 27 กิโลเมตร ครอบคลุมพื้นที่กว่า 32,000 ไร่ 6 ตำบล 104 หมู่บ้าน มีลำเหมืองส่งน้ำเข้าไปในพื้นที่หลัก เริ่มตั้งแต่

- 1) ตำบลวัดเกต มีชุมชนบ้านเมืองกาย
- 2) ตำบลหนองหอย ที่ตั้งของฝายท่าศาลา(พญาคำ) อยู่บริเวณประตูปิด-เปิด น้ำ(ปากเหมืองพญาคำ) ประกอบด้วย ชุมชนท่าศาลา ชุมชนเมืองสารทและชุมชนสันป่าเลียง
- 3) ตำบลหนองผึ้ง ประกอบด้วย ชุมชนป่าไผ่ ชุมชนสันค้อและชุมชนคอนจีน
- 4) ตำบลไชยสถาน ประกอบด้วย ชุมชนบุปผาราม ชุมชนแม่สลาบและชุมชนหนองป่าชะ
- 5) ตำบลสารภี ประกอบด้วย ชุมชนสันกัปกองเหนือและใต้ ชุมชนศรีคอนมูล
- 6) ตำบลอุโมงค์ ประกอบด้วย ชุมชนฮ่องกอก อำเภอเมือง จังหวัดลำพูน

นอกจากนี้จะมีลำเหมืองย่อยกระจายสู่ทุกพื้นที่ที่รับน้ำในชุมชนและหมู่บ้านต่างๆ ที่เป็นสมาชิกและไม่เป็นสมาชิกเหมืองฝายท่าศาลา ฝายท่าศาลาแห่งนี้ยังได้หลอมรวมคนกับการใช้ทรัพยากรร่วมกันที่มีความสอดคล้องภายใต้แนวคิด การจัดการทรัพยากรธรรมชาติและสิ่งแวดล้อมอย่างมีส่วนร่วม แนวคิด ภูมิศาสตร์กับการพัฒนาอย่างยั่งยืน แนวคิดเหมืองฝาย นิเวศวัฒนธรรม และการจัดการทรัพยากร แนวคิดระบบเหมืองฝายภูมิปัญญาการจัดการน้ำ งานวิจัยของอาจารย์วันเพ็ญ สุรฤกษ์และอุไรวรรณ ตันกิมยง (2528) ได้ศึกษาพัฒนาการทางประวัติศาสตร์ ความเป็นมา และการจัดการระบบชลประทานในเขตภาคเหนือ พบว่ารูปแบบของการจัดการน้ำชลประทานที่มีประสิทธิภาพสูง มีความเหมาะสมตามลักษณะของภูมิศาสตร์กายภาพของพื้นที่ภาคเหนือได้อย่างลงตัว ทั้งความเร็วของกระแสน้ำ การบังคับน้ำ ปริมาณและคุณภาพน้ำตลอดทั้งปี (นิวัต เรืองพานิช) นอกจากนี้งานวิจัยของอาจารย์ ยศ สันตสมบัติและอาจารย์ มนัส สุวรรณ ที่ชุมชนฝายท่าศาลา มีการรักษาระบบนิเวศในพื้นที่ การเชื่อมโยงถึงป่าต้นน้ำที่มีความสำคัญต่อระบบเหมืองฝายและการบริหารจัดการน้ำ ความเชื่อและพิธีกรรมของคนกับการใช้ทรัพยากรธรรมชาติและสิ่งแวดล้อมที่เป็นสมบัติสาธารณะ โดยการใช้พิธีกรรมความเชื่อเรื่องสิ่งศักดิ์สิทธิ์ที่ปกป้องทรัพยากรเหล่านั้น หากมีการบุกรุกหรือการกระทำที่ผิดจารีตประเพณีอาจมีอันเป็นไป (อาจารย์ชัชวาล ทองดีเลิศ: พิธีกรรมของคนล้านนา) จึงทำให้ทรัพยากรเหล่านั้นมีอยู่จนถึงทุกวันนี้ เป็นความฉลาดและเป็นภูมิปัญญาท้องถิ่นที่สืบทอดกันมา โดยเฉพาะในภาคเหนือตอนบนของประเทศไทย ที่ยังมีการทำบุญสืบชะตาเหมืองฝาย ป่า แม่น้ำ เช่นเดียวกับฝายท่าศาลา ยังรักษาจารีตประเพณีจนถึงปัจจุบันนี้ ภาพ 19 – ภาพ 20



ภาพ 19

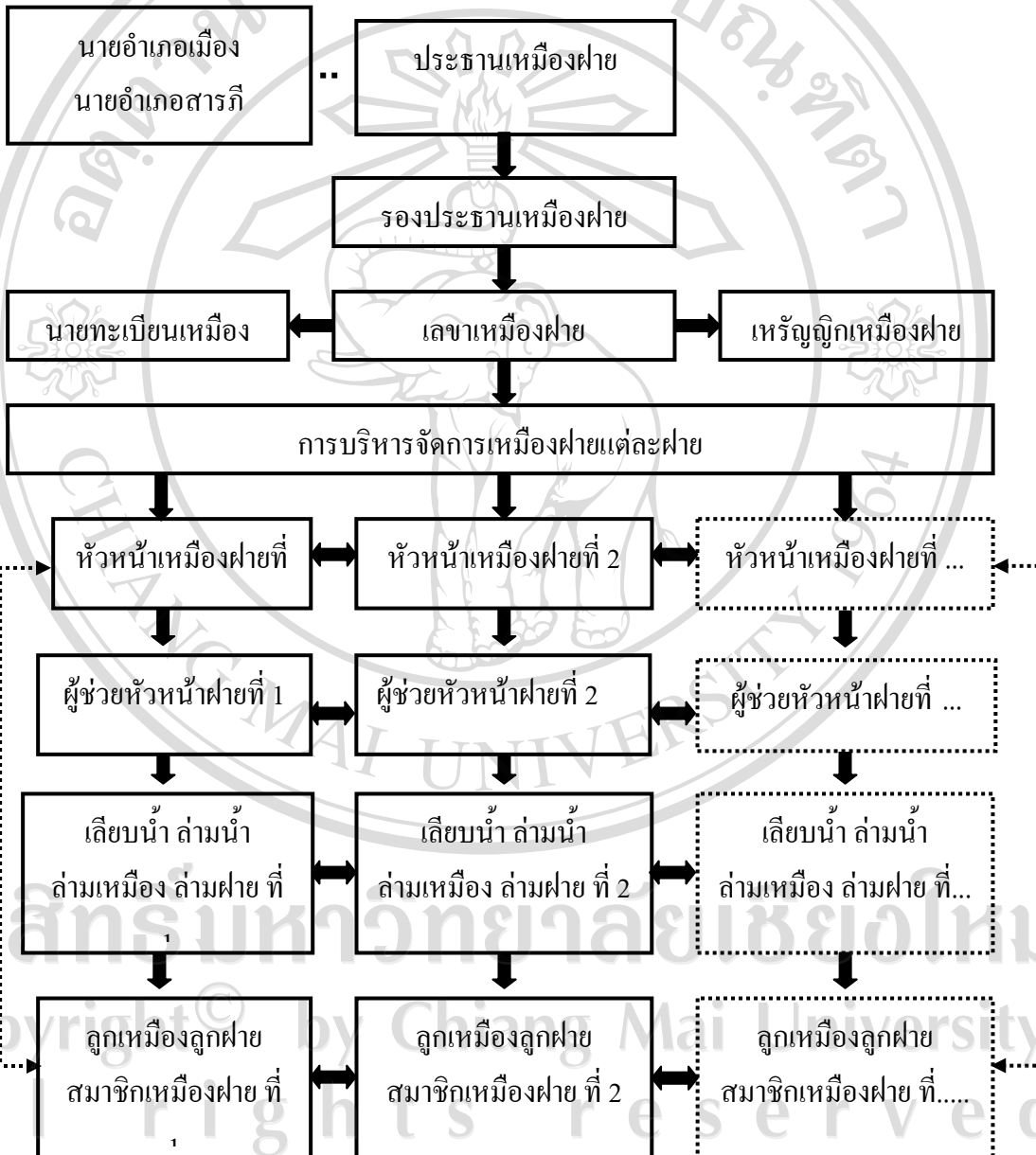


ภาพ 20

ภาพ 19 และภาพ 20 แสดงพิธีกรรมการทำบุญสืบชะตาฝายท่าศาลา (พญาคำ) เมื่อวันที่ 20 กุมภาพันธ์ 2553 หลังจากการซ่อมฝายท่าศาลาเสร็จสิ้น

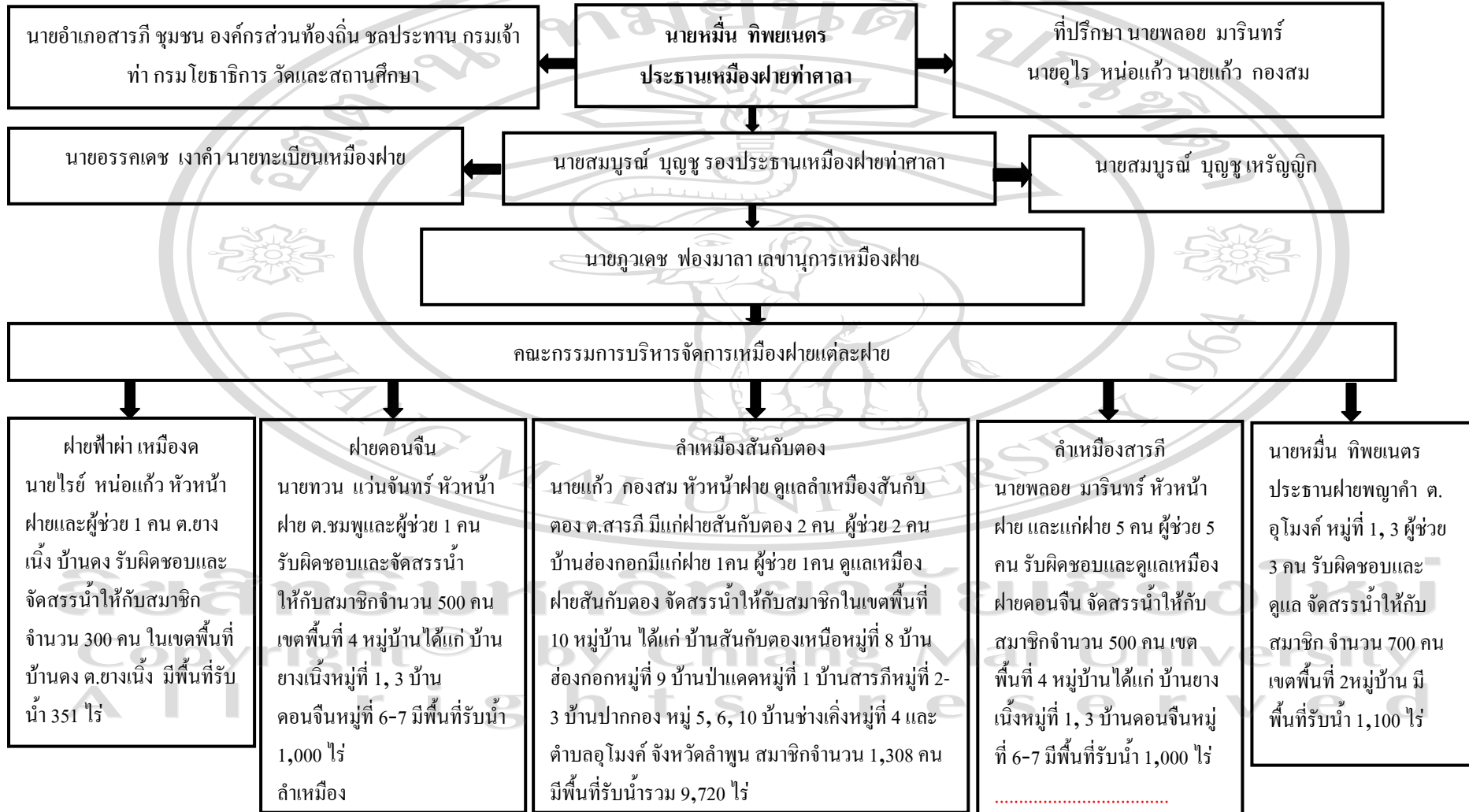
2.2 วิธีการในการจัดการเหมืองฝายของกลุ่มสมาชิกเหมืองฝายท่าศาลา และความ
 คิดเห็นของสมาชิกที่มีต่อโครงการสร้างประตูกั้นน้ำ

2.2.1 แสดงในแผนภูมิ 1 โครงสร้างและตำแหน่งการบริหารจัดการเหมือง
 ฝายในอดีต



แผนภูมิ 1 โครงสร้างและตำแหน่งการบริหารจัดการเหมืองฝายในอดีต

2.2.2 แผนผังการบริหารจัดการเหมืองฝายท่าศาลาในปัจจุบัน



2.2.3 ระเบียบข้อบังคับในการบริหารจัดการน้ำของฝ่ายท่าศาลา ที่กำหนดขึ้นเมื่อพญาคำได้สร้างเหมืองฝายแห่งนี้เสร็จ ให้สมาชิกเหมืองฝายท่าศาลานำไปปฏิบัติ ดังนี้

หมวด 1 ชื่อและวัตถุประสงค์

ข้อ 1 กลุ่มเกษตรกรผู้ใช้น้ำ เรียกว่า กลุ่มบริหารการใช้น้ำเหมืองฝายท่าศาลา

ข้อ 2 กลุ่มเกษตรกรผู้ใช้น้ำจัดตั้งขึ้นโดยมีวัตถุประสงค์ เพื่อให้เกษตรกรรู้จักคุณค่าของวิธีการใช้น้ำอย่างประหยัดและถูกหลักวิชาการ ร่วมกันดูแลรักษาลำเหมืองเข้านาเข้าสวน เพื่อประโยชน์ของส่วนรวม

หมวด 2 สมาชิก

ข้อ 3 สมาชิกกลุ่มเกษตรกรผู้ใช้น้ำ ได้แก่ เกษตรกรผู้ใช้น้ำเพื่อการเกษตรจากเหมืองฝายท่าศาลา 4 ตำบลที่มีลำเหมืองท่าศาลาไหลผ่าน

ข้อ 4 การเป็นสมาชิกสิ้นสุดลงเมื่อ

- 1) เสียชีวิต
- 2) ลาออก
- 3) ที่ประชุมใหญ่มีมติให้ออก

ข้อ 5 สมาชิกมีสิทธิ ดังนี้

1) ให้ได้รับน้ำจากเหมืองฝายท่าศาลาด้วยความเสมอภาคและเป็นธรรมตามระเบียบที่ตั้งไว้ในการใช้ที่มีกำหนดไว้ในที่ประชุมใหญ่

2) กลุ่มเกษตรกรมีสิทธิสอบถามหรือทำเรื่องเป็นหนังสือยื่นต่อคณะกรรมการกลุ่มเพื่อสอบถามความไม่เข้าใจในระเบียบของกลุ่มหากตนเองไม่ได้รับความเป็นธรรมหรือมีปัญหาอุปสรรคในการใช้น้ำ

ข้อ 6 สมาชิกกลุ่มเกษตรกรผู้ใช้น้ำ มีหน้าที่ดังนี้

- 1) ใช้น้ำอย่างประหยัดและไม่ลักลอบปิดน้ำเมื่อยังไม่ถึงบริเวณของตน
- 2) ร่วมมือกับคณะกรรมการดูแลรักษาเหมืองฝายท่าศาลาและสิ่งก่อสร้างอื่นๆที่จะ

เกิดปัญหาแก่ลำเหมืองทุกสายของฝายท่าศาลาให้อยู่ในสภาพที่ดีและพร้อมใช้งานได้ตลอดเวลา

หมวด 3 การบริหารกลุ่มเกษตรกรผู้ใช้น้ำเหมืองฝายท่าศาลา

ข้อ 1 เพื่อดำเนินการตามวัตถุประสงค์ของกลุ่มเกษตรกรผู้ใช้น้ำ ให้มีคณะกรรมการประกอบด้วย

- 1) ประธาน
- 2) รองประธาน
- 3) นายทะเบียน
- 4) เภรัญญิก
- 5) เลขานุการ
- 6) คณะกรรมการตามสมควร

7) การเลือกคณะกรรมการให้ทำโดยที่ประชุมใหญ่ของสมาชิกเมื่อได้กรรมการครบแล้วจึงให้ที่ประชุมใหญ่เลือกประธานและเหรัญญิกจากผู้ที่ได้รับเลือกเป็นกรรมการทั้งหมด ส่วนตำแหน่งเลขานุการ ให้กลุ่มเกษตรกรเป็นผู้เลือก

8) คณะกรรมการให้อยู่ในตำแหน่ง 10 ปี แต่เมื่อครบวาระแล้วให้คณะกรรมการมีอำนาจบริหารงานต่อไปได้เท่าที่จำเป็นจนกว่าคณะกรรมการชุดใหม่เข้ามารับงานต่อจากคณะกรรมการชุดเก่าให้เสร็จสิ้นภายใน 30 วัน นับตั้งแต่วันที่ได้มีการเลือกคณะกรรมการชุดใหม่ขึ้นมาแทน

9) ถ้าตำแหน่งกรรมการว่างลงก่อนครบกำหนดวาระ ให้คณะกรรมการเลือกสมาชิกกลุ่มเกษตรกรผู้ใช้น้ำเข้ามาแทนตำแหน่งที่ว่างลง โดยให้ที่ประชุมเป็นผู้เลือกเข้ามาแทนตำแหน่งที่ว่างลง

10) ประธานกลุ่มเกษตรกรผู้ใช้น้ำ มีหน้าที่ควบคุมการบริหารงานทั้งกิจกรรมต่างๆ ของเกษตรกรผู้ใช้น้ำ ให้ดำเนินไปด้วยความเรียบร้อยและดูแลควบคุมการประชุมของกลุ่มเกษตรกรผู้ใช้น้ำเหมืองท่าศาลา เหรัญญิกมีหน้าที่ทำบัญชีรายรับรายจ่ายเกี่ยวกับเหมืองฝาย เลขานุการมีหน้าที่จัดบรรดาเอกสารต่างๆ และเตรียมวาระการประชุมในแต่ละครั้ง

11) กรรมการพ้นจากตำแหน่งเมื่อ

- เสียชีวิต
- ลาออกจากตำแหน่ง
- หมดวาระการดำรงตำแหน่ง
- พ้นจากการเป็นสมาชิกเหมืองฝายหรือที่ประชุมใหญ่มีมติให้ออก

บทกำหนดโทษ

1. กลุ่มเกษตรกรผู้ใช้น้ำเหมืองฝายท่าศาลา ผู้ใดลักลอบปิดน้ำเมื่อยังไม่ถึงบริเวณของตนที่จะได้รับน้ำหรือจงใจปล่อยน้ำทิ้งโดยมิได้เกิดประโยชน์ จะถูกปรับครั้งละ 20 บาท หรือมากกว่า ทั้งนี้แล้วแต่กรณีความผิดหรือความเสียหายที่เกิดขึ้น
 2. กลุ่มเกษตรกรผู้ใช้น้ำเหมืองฝายท่าศาลา ผู้ใดทำให้เหมืองฝายท่าศาลาสกปรกน้ำเน่าเสีย จะต้องจะถูกปรับครั้งละ 10 บาท หรือมากกว่า ทั้งนี้แล้วแต่กรณีความผิดหรือความเสียหายที่เกิดขึ้น
 3. กลุ่มเกษตรกรผู้ใช้น้ำเหมืองฝายท่าศาลา ผู้ใดทำลายเหมืองฝาย ประตูปิดประตูเปิด จะต้องถูกปรับเป็นเงินแล้วแต่กรณี หรือเทียบเท่ามูลค่าของความเสียหาย
 4. กลุ่มเกษตรกรผู้ใช้น้ำเหมืองฝายท่าศาลา ผู้ใดไม่ชำระเงินค่าธรรมเนียมที่กำหนดไว้ เมื่อได้รับการตักเตือนเป็นหนังสือจากกรรมการแล้วยังไม่ปฏิบัติตาม เมื่อกรรมการเห็นว่าการไม่ชำระเงินให้กรรมการผู้นั้นปราศจากเหตุผลอันควร ให้ประธานกลุ่มสั่งการเพื่อให้งดเปิดน้ำเข้าที่ดินของผู้นั้น
 5. กลุ่มเกษตรกรผู้ใช้น้ำเหมืองฝายท่าศาลา ผู้ใดไม่ให้ความร่วมมือกับคณะกรรมการในการซ่อมแซม บำรุงรักษาฝายและเหมือง ไม่ช่วยกันเอาใจเหมือง ตะกอนทราย และไม่ได้จัดให้ผู้อื่นมาแทน จะต้องถูกปรับคนละ 20 บาทต่อวัน
- การจัดเก็บเงินค่าตอบแทน เพื่อบำรุงรักษาเหมืองฝายท่าศาลา มีดังนี้
- 1) ที่นาและที่สวน จัดเก็บไร่ละ 10 บาท
 - 2) ทำสวนแต่ไม่ทำนา จัดเก็บไร่ละ 10 บาท
 - 3) พืชยืนต้น จัดเก็บไร่ละ 10 บาท

ประกาศ ณ วันที่ 12 เดือน มีนาคม พ.ศ. 2498 เดือน 6 เหนือ

ณ วัดปากกอก หมู่ที่ 6

นายดำรง วิทยาดิลกุต กำนันตำบลปากกอก ผู้บันทึกประกาศนี้

ปัจจุบันมีการปรับปรุงแก้ไข ระเบียบข้อบังคับในการบริหารจัดการน้ำของฝายท่าศาลาบางส่วน เพื่อให้สอดคล้องกับสถานการณ์ปัจจุบัน ซึ่งขึ้นอยู่กับข้อตกลงของสมาชิกผู้ใช้น้ำในแต่ละพื้นที่และเป็นมติของที่ประชุมใหญ่ได้ให้การรับรองแล้ว

2.2.4 สายใยความสัมพันธ์ระหว่าง คน ชุมชนกับเหมืองฝายท่าศาลาในอดีตจนถึงปัจจุบัน

คุณพ่อแสวง อุ่นศรี แก่เหมืองดอนบนของชุมชนเมืองกาย สันป่าเลียงและดอนจีน ผู้ที่ดูแลสมาชิกเหมืองฝายมารวมระยะเวลา 37 ปีมาแล้ว พื้นที่บริเวณนี้เหลือพื้นที่ทำนาประมาณ 20 % เท่านั้น แต่ก็ยังมีความจำเป็นต้องใช้น้ำในการทำนา ทำสวนและปลูกผักตลอดทั้งปี จำนวนสมาชิกลดลงทำให้ขาดแรงงานการขุดลอกลำเหมืองและซ่อมฝาย บางครั้งต้องขอแรงงานจากเหมืองฝายเดียวกันและใช้งบประมาณจ้างแรงงานเสริม อดีตที่ผ่านมาน้ำจากฝายท่าศาลาและน้ำแม่ปิงใสสะอาด มีปริมาณน้ำที่สามารถส่งให้กับสมาชิกอย่างเพียงพอ การทำนาและปลูกพืชเป็นอาชีพหลักของชุมชนที่มีลำเหมืองไหลผ่าน สร้างรายได้ในแต่ละปีพอเลี้ยงครอบครัวและเก็บเป็นทุนสำรองไว้ในปีต่อไป บางปีน้ำมากจนท่วมที่นาที่สวน แต่ก็ไม่กี่วันน้ำก็แห้ง ดีกว่าที่ไม่มีน้ำแห้งแล้งเป็นเวลานานจนทำให้ต้นข้าวต้นไม้ตาย ความอุดมสมบูรณ์ของพืชผักและสัตว์นานาชนิดที่อาศัยตามลำเหมืองสามารถนำมาประกอบอาหารประเภทผักพื้นบ้าน อาหารพื้นเมือง ตามฤดูกาลและเทศกาลประเพณีต่างๆ เช่น ในฤดูฝนจะมีสัตว์น้ำจำนวนมาก หอยขมและหอยโข่ง กบเขียดแมงดา ตัวอ่อนแมลงปอ ปลาปลู๊ก เป็นต้น นอกจากนั้น ยังมีผักพื้นบ้าน ผักหนาม ผักกูด ผักจุมปา ผักจีเขียด ผักแว่น ใบบัวบก นำมาปรุงเป็นอาหารพร้อมกับพืชสมุนไพรชนิดต่างๆ นำไปทำบุญถวายพระสงฆ์และจัดเลี้ยงชุมชน เป็นอาหารรับประทานในครัวเรือนได้อย่างดี ประหยัดและได้ทั้งคุณค่าอาหาร ปัจจุบันชุมชนไม่กล้าพอที่จะนำเอาพืชผักและสัตว์ต่างๆ ที่ยังหลงเหลืออยู่ตามลำเหมืองมาปรุงอาหารแล้ว เพราะทั้งปริมาณและคุณภาพน้ำในลำเหมืองท่าศาลาไม่ใสสะอาดและยังมีการปล่อยน้ำเสียลงในลำเหมือง ทำให้พืชผักและสัตว์เหล่านั้นมีสารปนเปื้อนไม่ปลอดภัยในการนำมาปรุงอาหาร ที่สำคัญพืชและสัตว์พื้นบ้านบางชนิดสูญหาย ไม่สามารถพบเห็นในปัจจุบันแล้วในลำเหมืองท่าศาลา เช่น สาหร่ายน้ำจืด (เตา) เป็นต้น พระสงฆ์ และคุณพ่อเขียว นวลน้อย ได้เล่าเหตุการณ์ที่ผ่านมามีในอดีตที่ลำเหมืองแห่งนี้เป็นที่แหล่งน้ำ แหล่งอาหาร แหล่งพบปะและลานเอนกประสงค์ (ช่วงฝาย) ของชุมชน เมื่อมีการประกาศให้ชุมชนรับทราบว่าจะมีการทำความสะอาดเหมืองฝายเพื่อเตรียมพร้อมในฤดูทำนาทำสวน การบวงสรวงทำบุญสืบชะตาให้กับเหมืองฝายพร้อมกับการเตรียมน้ำให้สะอาดในเทศกาล “ปีใหม่เมือง”และเทศกาล”ลอยกระทง” ผู้คนในชุมชนต่างก็ปลื้มปิติใจที่จะได้ร่วมงาน พร้อมให้ความร่วมมือและบริจาคสิ่งของต่างๆ ในเทศกาลดังกล่าว ช่วยกันทำความสะอาดลำเหมืองทุกสายเพื่อเล่นน้ำสงกรานต์ในเดือนเมษายนและลอยกระทงในวันเพ็ญเดือนสิบสองเดือนพฤศจิกายนของทุกปี ชุมชนพึ่งพาอาศัยกันและกัน เอื้ออาทรแบ่งปันมีน้ำใจช่วยเหลือกัน ทำให้ชุมชนน่าอยู่โดยอาศัยน้ำและระบบเหมืองฝายชาวบ้านเป็นตัวเชื่อม เป็นสื่อกลางของการอยู่ร่วมกัน บริเวณวัดที่มีลำเหมืองผ่าน ถือได้ว่าเป็นทำนน้ำ ได้ใช้น้ำเพื่อ

ประโยชน์อื่นๆ นอกจากนั้นในงานพิธีกรรมต่างๆ บทบาทของพระสงฆ์ช่วยให้ชุมชนจรรโลงแต่ความดี ไม่ทำในสิ่งที่ทำให้คนอื่นได้รับความเดือดร้อน เน้นความสำคัญของน้ำที่มีความสำคัญต่อทุกชีวิตทั้งพืชและสัตว์ ส่วนน้ำในลำเหมืองมีผลต่อการประกอบอาชีพของทุกครัวเรือน น้ำผิวดินในดิน ระดับน้ำในน้ำบ่อน้ำตื้นและในอากาศ เป็นระบบนิเวศที่ที่เอื้อต่อการดำรงชีวิตที่ยั่งยืน กอปรกับระบบการบริหารจัดการเหมืองฝายเป็นต้นแบบการใช้ทรัพยากรสาธารณะร่วมกันอย่างน่ายกย่อง เพราะมีกฎระเบียบ ข้อบังคับ ข้อปฏิบัติและบทลงโทษ หากมีการละเมิดและกระทำความผิด ระเบียบเหมืองฝายดังกล่าวแล้วนั้นจะมีการพิจารณาตามความผิดนั้นๆ กฎระเบียบเหมืองฝายเปรียบเสมือนเป็นรัฐธรรมนูญของการจัดการน้ำด้วยระบบเหมืองฝายฉบับประชาชนโดยประชาชนที่ใช้แนวทางการปกครองระบอบประชาธิปไตย ที่มีทุกภาคส่วนและองค์กรในท้องถิ่นอย่างมีส่วนร่วม จึงยังสามารถรักษาเหมืองฝายไว้ให้ลูกหลานจนถึงทุกวันนี้ และในอนาคตอีกนาน ปัจจุบันสิ่งที่กล่าวมานั้นบางสิ่งบางอย่างหายากและกำลังจะสูญหาย โดยเฉพาะอาหารที่ประกอบด้วย ผักพื้นบ้าน อาหารพื้นเมือง สัตว์พื้นถิ่น (ปูนา จิ้งหรีด ตั๊กแตนข้าว) เป็นต้น อาหารพื้นบ้านเป็นที่ชื่นชอบทุกหมู่บ้าน ในฤดูหนาวเป็นช่วงเวลาเก็บเกี่ยวข้าว จะมีการทำบุญข้าวใหม่ กลิ่นหอมข้าวใหม่ที่นำมาทำเป็นข้าวหลามและข้าวเหนียวผสมงาดำ เมื่อรับประทานจะมีความหอมอร่อยมาก ข้าเตา (ข้าสาหร่ายน้ำจืด) แกงแคง (แกงผักรวม) และแกงคั่วหอมขม แกงผักบึงใส่จินส้ม (แหนม) น้ำผัก (น้ำพริกที่ทำจากดอกผักกาด) กั๊บกั๊บกี้หูด หลามบอน(แกงบอน) ส้าผัก (ยารวมผักสด) ส้ามะเขือแจ้ (ย้ามะเขือแจ้) ลาบปลาสร้อย-ปลาเพี้ย ตำบะถั่วบะแปบ (ยารวมถั่วพื้นบ้าน) ผักไผ่หอมด่วน(ผักแพรว สารแห่น) เป็นรายการอาหารโปรดสำหรับคนทุกคน พระสงฆ์ตามวัดต่างๆ ที่เคยมีญาติโยมทำไปถวาย บางครั้งได้รับตอนไปบิณฑบาต แต่ปัจจุบันไม่มีโอกาสที่จะได้ฉันที่อาหารเหล่านั้นอีกแล้ว เป็นส่วนหนึ่งของการสัมภาษณ์ของประชากรกลุ่มที่ศึกษาที่ประกอบไปด้วย พระสงฆ์ พ่อหนานแก้ว จากวัดเมืองกาย พระสงฆ์จากวัดสันป่าเลียงและวัดดอนจั่น เป็นตัวแทนสถาบันศาสนา พ่อหมื่น ทิพยเนตร ประธานเหมืองฝายอาวุโส คุณสมบูรณ์ บุญชู รองประธานฝายพญาคำ คุณพ่อเจียว นวลน้อย คุณพ่อแสวง อุ่นศรี ชุมชนบ้านดอนจั่นและตัวแทนแก่เหมืองแก่ฝาย สมาชิกเหมืองฝายทำศาลาจากชุมชนต่างๆ ได้แก่ พญาชมพู ปากกอง หนองแฝก หนองสีแจ่ง (สีมุ่ม) สันกับตองเหนือและใต้ รมป่าตองและตำบลอุโมงค์ ที่เป็นลำเหมืองทำศาลาเส้นสุดท้ายไหลผ่านลงสู่น้ำแม่ปิงที่สบตา อำเภอแม่ทา จังหวัดลำพูน ภายใต้การบริหารจัดการของคณะกรรมการเหมืองฝาย โดยมีพ่อหมื่น ทิพยเนตรเป็นประธานฝายที่สืบทอดอำนาจมาจากพ่อกำนันคำเมื่อปี พ.ศ.2505 (ผู้ช่วย) พ.ศ. 2510 เป็นหัวหน้าเหมืองฝาย พ.ศ. 2529 เป็นประธานฝายจนถึงปัจจุบัน ส่วนฝายเริ่มสร้างปี 2464 ใช้ไม้เป็นส่วนใหญ่มีการซ่อมในแต่ปี 2-3 ครั้ง ใช้คนและไม้จำนวนมาก ในปี2510 รัฐให้ความช่วยเหลือด้านวัสดุและเครื่องมือ จึงใช้หินขนาดต่างๆแทนไม้ (ฝายหินทิ้ง) มีการซ่อมฝายที่ชำรุดใน

ปี พ.ศ. 2528, 2534 ล่าสุดวันที่ 5-11 กุมภาพันธ์ 2553 เป็นการซ่อมครั้งใหญ่ของฝายท่าศาลา
ภาพ 21 – ภาพ 22



ภาพ 21



ภาพ 22

2.2.5 ขอบเขตการบริหารจัดการเหมืองฝายท่าศาลา

คณะกรรมการบริหารจัดการน้ำฝายท่าศาลา ได้ถูกคัดเลือกจากสมาชิกทุกคน เพื่อเป็นคณะทำงานกลางในการดำเนินกิจกรรมต่างๆ ของฝายท่าศาลาให้กับสมาชิก เช่น กรณีข้อพิพาทระหว่างผู้ใช้น้ำ การละเมิดกฎข้อบังคับเหมืองฝาย การปรับและการลงโทษ การประสานงานกับองค์กรอื่นๆ ทั้งในกลุ่มเหมืองฝายและส่วนราชการที่เกี่ยวข้อง ตลอดจนการติดตามเรื่องอื่นๆ ตามแต่สมาชิกร้องขอ คณะกรรมการบริหารจัดการน้ำฝายท่าศาลา จะมีการดำเนินการตามวาระในการเปิดประชุมประจำปีให้กับสมาชิก เพื่อสรุปการดำเนินงานที่ผ่านมา ในกรณีที่มีเรื่องเร่งด่วน คณะกรรมการบริหารจัดการน้ำฝายท่าศาลา จะแจ้งให้สมาชิกทราบเพื่อเปิดการประชุมเป็นกรณีพิเศษ ทั้งนี้การประชุมในกลุ่มเหมืองฝายในแต่ละส่วนที่ได้รับมอบหมายของแก้มืองแก้มฝายและผู้ช่วย ยังสามารถประชุมสมาชิกในพื้นที่รับผิดชอบได้ตามปกติ คณะกรรมการบริหารจัดการน้ำฝายท่าศาลา มีอำนาจและหน้าที่โดยตรงในการพิจารณาเรื่องต่างๆ และเป็นที่ยึดมั่น นอกเหนือจากเรื่องที่เกิดขึ้นมีความเกี่ยวข้องกับการกระทำความผิดต่อกฎหมายบ้านเมือง จะมีการประสานงานไปยังหน่วยงานที่เกี่ยวข้อง เช่น เจ้าหน้าที่ตำรวจและศาล เป็นต้น ที่ผ่านมานในอดีต คณะกรรมการบริหารจัดการน้ำฝายท่าศาลา มีการเฝ้าระวังการกระทำความผิดอย่างต่อเนื่อง มีการกระทำความผิดบ้าง แต่ความผิดส่วนใหญ่เป็นความผิดเล็กน้อย เพราะสมาชิกส่วนใหญ่สำนึก ให้ความร่วมมือเคารพกฎระเบียบ ข้อบังคับ ข้อปฏิบัติ จารีตและประเพณีของฝายท่าศาลาตั้งแต่อดีตจนถึงปัจจุบัน

ให้ความสำคัญต่อทรัพยากรน้ำ ทรัพยากรแผ่นดินที่เป็นสมบัติหน้าหมู่บ้านสาธารณะ ที่ผ่านมาได้มีการ
 ปรับการกระทำความผิดที่เป็นกรณีตัวอย่างให้สมาชิกเมืองฝายและประชาชนทั่วไปได้รับทราบ เล่า



ภาพ 23 ระหัดวิดน้ำจำลองในแม่น้ำปิง ฝายวังไฮ อำเภอเชียงดาว จังหวัดเชียงใหม่

สืบต่อกันมาจนทุกวันนี้ คือกรณีของคหบดีเมืองเชียงใหม่ท่านหนึ่งได้สร้างระหัดวิดน้ำ (หลุก) เพื่อ
 ทดน้ำในลำเหมืองเข้าพื้นที่นา ซึ่งผิดกฎระเบียบ ข้อบังคับ ข้อปฏิบัติ จารีตและประเพณีของฝายทำ
 ศาลา ที่ห้ามสร้างสิ่งกีดขวางลำเหมือง ทำให้ปริมาณน้ำที่ไหลไปยังท้ายเหมืองไม่เพียงพอให้กับ
 สมาชิกท้ายเหมือง คณะกรรมการบริหารจัดการน้ำฝายทำศาลา จึงทำการรื้อถอนและปรับการ
 กระทำความผิดดังกล่าวเป็นเงิน 5 บาท แต่ คหบดีท่านนั้นมิได้ปฏิบัติตาม ทำให้แก่ฝายที่ดำรง
 ตำแหน่งในตอนนั้นเสียสละและยินดีจ่ายค่าปรับแทนคหบดีในครั้งนั้น จากเรื่องที่เกิดขึ้นเป็น
 ตัวอย่างของการรักษาระเบียบปฏิบัติที่เป็นธรรมให้กับสมาชิกทุกคน ไม่ว่าจะบุคคลใดก็ตามที่มีการ
 ละเมิดกฎระเบียบ ข้อบังคับ ข้อปฏิบัติ จารีตและประเพณีของฝายทำศาลา จะมีการพิจารณาการ
 กระทำความผิดนั้นๆ ทำให้สมาชิกเหมืองฝายทุกคนถือเป็นกรณีตัวอย่างจนถึงทุกวันนี้

2.2.6 ปัญหาหลักและอุปสรรคที่สำคัญของฝายทำศาลา ตั้งแต่อดีตจนถึงปัจจุบัน
 จากการที่ประเทศไทยได้มีนโยบายและแผนพัฒนาประเทศ เพื่อยกระดับความเป็นอยู่
 ของประชาชนในประเทศให้มีความเจริญเทียบเท่ากับอารยประเทศที่มีการพัฒนาแล้ว นโยบายของ
 รัฐจึงกำหนดเป็นแผนพัฒนาสังคมและเศรษฐกิจแห่งชาติ และได้ดำเนินการตามแผนฉบับที่ 1-10
 (2500-2555 ปัจจุบันใช้แผนฉบับที่ 10 2550-2555) ประเทศไทยมีการใช้ทรัพยากรจำนวนมาก

โดยเฉพาะการใช้ที่ดินเพื่อสร้างรายได้ การขยายตัวในเมืองใหญ่ๆเพื่อมุ่งสู่การผลิตเชิงอุตสาหกรรม ที่สร้างรายได้ให้กับประเทศ เมืองเชียงใหม่และเมืองลำพูนเป็นแหล่งอยู่อาศัยน้ำมาตั้งแต่สร้างเมือง เชียงใหม่ เป็นแหล่งผลิตอาหารที่มีพื้นที่มากกว่า 50,000 ไร่ หล่อเลี้ยงผู้คนหลายล้านคน เป็นเมืองที่มีความอุดมสมบูรณ์ทางกายภาพและภูมิเนเวศบนความหลากหลายทางชีวภาพ ระบบนิเวศวิทยาที่มีผู้คนอาศัยทั้งในพื้นที่ราบสูงและพื้นที่ราบลุ่มน้ำต่างๆ มากด้วยชนเผ่าและชาติพันธุ์ มีระบบเหมืองฝายที่แบ่งสันปันน้ำให้กับคนทั้งพื้นที่ราบสูงและในลุ่มน้ำเดียวกัน ให้กับสมาชิกลุ่มน้ำ เพื่อประกอบอาชีพหลักในการทำนา การเพาะปลูก เลี้ยงสัตว์ เพื่อการยังชีพและสร้างเสริมรายได้ มีผู้คนอาศัยอย่างหนาแน่น โดยเฉพาะตัวเมืองเชียงใหม่และบริเวณรอบๆเมือง จากการดำเนินการตามนโยบายของรัฐครั้งนั้น เมืองเชียงใหม่เป็นเมืองหนึ่งในเป้าหมายที่ได้มีการส่งเสริมและผลักดันตามนโยบายดังกล่าว จึงมีประชากรภายนอกอพยพเข้าสู่เมืองเชียงใหม่ มีการปรับเปลี่ยนการใช้ที่ดินจากการเกษตรกรรมเป็นอุตสาหกรรมและที่อยู่อาศัย มูลค่าที่ดินมีราคาแพง ธุรกิจบ้านพักอาศัยเกิดขึ้นทั่วเมืองเชียงใหม่ ผลจากการขยายตัวครั้งนั้น พื้นที่เดิมที่เคยเป็นลำเหมืองทำสาธาสน้ำให้กับสมาชิกบางพื้นที่ถูกบุกรุก ถม เป็นที่ทิ้งน้ำเสียและขยะ ทั้งนี้ คณะกรรมการเหมืองฝายทำสาธาสน้ำได้มีการติดตามเฝ้าระวังกรณีดังกล่าว มีการแจ้งให้ทราบถึงกฎระเบียบ ข้อบังคับ ข้อปฏิบัติ จาริตและประเพณีของฝายทำสาธาสน้ำและขอความร่วมมือกับทุกภาคส่วนมาโดยตลอด แต่ก็มีกรณีดังกล่าวอยู่บ้าง ในสภาพปัจจุบันคณะกรรมการบริหารจัดการน้ำฝายทำสาธาสน้ำได้ปรับแผนและวิธีการเพื่อการรักษาเหมืองฝายทำสาธาสน้ำให้สอดคล้องกับสถานการณ์ที่เปลี่ยนแปลง ปกป้องผลประโยชน์ของสมาชิกที่ยังมีความจำเป็นและต้องการใช้น้ำในการประกอบกิจกรรมต่างๆ จึงเพิ่มมาตรการการเฝ้าระวัง การดูแลเหมืองฝายทำสาธาสน้ำอย่างต่อเนื่อง พร้อมเรียกร้องให้ทุกภาคส่วนที่เกี่ยวข้องให้ความร่วมมือ การส่งเสริมและอนุรักษ์ระบบเหมืองฝายซึ่งเป็นต้นแบบของวิศวกรรมชลประทานในประเทศไทย ที่สำคัญได้มีการรณรงค์สร้างจิตสำนึกในการจัดการน้ำเป็นเรื่องที่มีความสำคัญอย่างมากต่อการดำรงชีวิตของมนุษย์ พืช สัตว์และระบบนิเวศสิ่งแวดล้อม ทั้งนี้โดยให้ความสำคัญกับทุกกลุ่มและทุกระดับ สรุปปัญหาหลักและอุปสรรคที่สำคัญของฝายทำสาธาสน้ำ ตั้งแต่อดีตจนถึงปัจจุบัน ดังนี้

1) การเพิ่มขึ้นของประชากรทั้งในและจากภายนอกพื้นที่พร้อมกับการเติบโตของเมืองตามกระแสหลักและเป้าหมายเชิงนโยบายของรัฐ

เมืองเชียงใหม่เป็นเมืองหนึ่งที่มีมุ่งเน้นการพัฒนาสร้างรายได้และยังเป็นจังหวัดนำร่องในระดับภูมิภาค จึงเกิดการเปลี่ยนแปลงครั้งสำคัญ ตั้งแต่ปี พ.ศ.2535เป็นต้นมา มีการอพยพของประชากรเข้าไปอาศัยในเมืองเชียงใหม่และมีบางส่วนที่ต้องเข้าไปทำงาน ตลอด 24 ชั่วโมง มีประชากรที่เข้าออกตัวเมืองเชียงใหม่โดยเฉลี่ย 700,000 คน ถึง 1,000,000 คนต่อวัน ประชากรที่

เพิ่มขึ้นเป็นตัวแปรที่สำคัญที่ทำให้เกิดการใช้ที่ดินที่ไม่มีการวางแผนในระยะยาว โดยเฉพาะการเปลี่ยนแปลงการใช้ที่ดินในการเกษตรเพื่อสร้างโรงงานอุตสาหกรรมและที่อยู่อาศัยในพื้นที่ราบบางแห่งเป็นพื้นที่ที่ทับซ้อนและเป็นลำเหมืองท่าศาลา ที่ต้องส่งน้ำให้กับสมาชิก ส่วนในพื้นที่ราบสูงมีการบุกรุกพื้นที่ป่าสงวนเป็นบริเวณกว้าง เพื่อเพิ่มพื้นที่การผลิตจำนวนมาก จึงมีการใช้สารเร่งและสารเคมีทางการเกษตรเกินมาตรฐาน เป็นอันตรายและส่งผลกระทบต่อสุขภาพและสิ่งแวดล้อม จนปรากฏให้เห็นภัยพิบัติต่างๆ ในปัจจุบันนี้ ส่วนปัญหาของกลุ่มสมาชิกเหมืองฝายท่าศาลาทางคณะกรรมการเหมืองฝายและเทศบาลอำเภอสารภีได้ร้องขอกรมชลประทานสนับสนุนงบประมาณปี 2552 ในการสำรวจลำเหมืองทุกเส้น แล้วจัดทำแนวเขตลำเหมืองท่าศาลา แนวกำแพงคอนกรีตเสริมเหล็กและคาคอนกรีตลำเหมืองบางช่วง เพื่อป้องกันการบุกรุก ซึ่งขณะนี้อยู่ในระหว่างดำเนินการ ปัจจุบันการควบคุมประชากรในประเทศไทยถือได้ว่าอยู่ในระดับที่ควบคุมได้ระดับหนึ่ง แต่ประชากรที่มาจากภายนอกเข้าไปอาศัยในแต่ละชุมชนทั้งในเขตเมืองและชุมชนต่างๆ มีอัตราการขยายตัวเพิ่มขึ้นทุกปี ชุมชนส่วนใหญ่ยังไม่ได้ทำการศึกษาประชากร เพื่อวางแผนชุมชนกับการใช้ทรัพยากรสาธารณะร่วมกันในระยะยาวต่อไป นอกจากนั้นผลของการการปรับตัวต่อการเปลี่ยนแปลงสู่ยุคทุนนิยมอย่างเต็มรูปแบบ ทำให้ขาดการวางแผนงานอย่างละเอียดของทุกภาคส่วน เช่น การจัดผังเมืองรวม การจัดสรรพื้นที่สำหรับที่อยู่อาศัย พื้นที่สีเขียว เขตนิคมอุตสาหกรรม การสร้างสิ่งอำนวยความสะดวกต่างๆ การคมนาคมและการบริหารจัดการน้ำทั้งระบบ เป็นสิ่งที่มีความสำคัญอย่างมาก เป็นต้น กรณีตัวอย่างของการสร้างถนนวงแหวนอ้อมเมืองเชียงใหม่และถนนคู่ขนานทางรถไฟเชียงใหม่-ลำพูน เพื่อแก้ปัญหาด้านการจราจรที่เป็นปัญหาใหญ่มีผลกระทบต่อสภาพสิ่งแวดล้อมและสุขภาพของคนจำนวนมาก แต่ถนนดังกล่าวได้ออกแบบท่อระบายน้ำด้านทิศตะวันออกไปยังทิศตะวันตกไม่เพียงพอ จึงเป็นกำแพงปิดกั้นทางน้ำเดิมที่ยังมีการใช้น้ำตลอดเวลา



ภาพ 24



ภาพ 25

ภาพ 24 – ภาพ 25 เป็นตัวอย่างของการพัฒนาเมืองสร้างถนนคู่ขนานทางรถไฟ เชียงใหม่-ลำพูน ทำให้ลำเหมืองพญาคำที่ส่งน้ำเข้าไปในพื้นที่บ้านสารภี หมู่ที่ 2 ไม่สามารถรับน้ำได้ น้ำในดิน น้ำในบ่อน้ำตื้น ผิดดินแห้ง พื้นที่ทำนาทำสวนที่เคยได้รับน้ำเพื่อใช้ประโยชน์ต่างๆ ไม่สามารถทำได้และยังไม่มีหน่วยงานใดแสดงความรับผิดชอบจนถึงปัจจุบันนี้ เป็นสาเหตุให้เกิดน้ำท่วมและน้ำขังในพื้นที่ลุ่ม ชุมชนบางชุมชนได้รับผลกระทบจากการพัฒนาเมืองที่ไร้ทิศทาง โดยเฉพาะบางชุมชนในอดีตที่ไม่เคยถูกน้ำท่วมมาก่อน หลังการสร้างถนนวงแหวนอ้อมเมืองและถนนคู่ขนานทางรถไฟ เกิดน้ำท่วมในฤดูฝนและขาดแคลนน้ำในฤดูแล้ง เนื่องจากการถมถนนปิดลำเหมืองท่าศาลาไม่สามารถส่งน้ำให้กับสมาชิกได้อย่างทั่วถึง เช่น ชุมชนบ้านต้นหว้า อำเภอสารภี ที่มีพื้นที่ติดกับถนนคู่ขนานทางรถไฟที่ได้รับผลกระทบในโครงการดังกล่าว ลำเหมืองส่งน้ำบางแห่งไหลผ่านตลาดชุมชน มีการทิ้งน้ำเสียลงสู่ลำเหมือง ทำให้คุณภาพน้ำต่ำกว่ามาตรฐาน จากการสำรวจพื้นที่ พบว่ามีส่วนน้อย ทั้งนี้ได้แจ้งให้หน่วยงานที่เกี่ยวข้องรับทราบ ทำการแก้ไขต่อไป



ภาพ 26



ภาพ 27

ภาพ 26 – ภาพ 27 ลำเหมืองท่าศาลา (พญาคำ) ที่ไหลผ่านบริเวณตลาดยางเนิ้ง มีการทิ้งของเสียและสิ่งสกปรกลงในลำเหมือง ไม่มีบ่อบำบัดน้ำเสีย ทำให้ปริมาณและคุณภาพน้ำไม่เหมาะสมต่อการนำน้ำไปใช้ นอกจากนั้นประเพณีวัฒนธรรมและวิถีชีวิตคนในท้องถิ่นมีความหลากหลายมากขึ้นกับผู้คนท้องถิ่นเดิมและคนต่างถิ่นที่อพยพเข้ามาอาศัย การทำธุรกิจและการประกอบอาชีพร่วมกับคนในชุมชน การปรับตัวของชุมชนท้องถิ่นชนบท ส่วนใหญ่ในกลุ่มบุคคลสูงอายวยังคงมีวิถีชีวิตที่ผูกพันกับท้องถิ่น คนวัยกลางคนและคนรุ่นใหม่จะรับรู้และปรับตัวเองมากกว่า จะพบเห็นได้จากการศึกษาครั้งนี้พบว่า สมาชิกเหมืองฝายท่าศาลาที่มีอายุระหว่าง 50-75 ปี ยังมีแนวคิดและวิถีชีวิตแบบดั้งเดิม มีการทำนา ทำสวน โดยอาศัยระบบเหมืองฝายท่าศาลาที่เปรียบเสมือนเส้นโลหิตใหญ่หล่อเลี้ยงคนให้เติบโตอย่างยั่งยืนจนถึงทุกวันนี้ การเปลี่ยนแปลงใดๆ ย่อมส่งผลกระทบต่อไม่มากนัก

2) ระบบเหมืองฝาย การจัดการน้ำโดยภาคประชาชนกับการพัฒนาท้องถิ่นในโครงการของรัฐ

การพัฒนาเชิงนโยบายของรัฐที่มุ่งเน้นและเปิดโอกาสให้ภาคประชาชนมีส่วนร่วมในการจัดทำแผนเพื่อการพัฒนาท้องถิ่นตนเอง ที่สำคัญเป็นความต้องการของชุมชนนั้นๆ ที่ผ่านมามีเหมือนว่าหลายโครงการเป็นโครงการที่ตอบสนองความต้องการของภาคประชาชน แต่ก็มีอีกหลายโครงการที่ไม่ตรงตามความต้องการของประชาชน ยังเกิดความขัดแย้งระหว่างภาคประชาชนด้วยกัน และระหว่างภาครัฐกับภาคประชาชน กรณีของการสร้างฝายยางในพื้นที่บ้านม่วงห้องอำเภอเชียงดาว ในปัจจุบันประโยชน์จากฝายนี้้น้อยมาก ห่างจากฝายนี้ประมาณ 1 กิโลเมตร มีฝายชาวบ้านที่ใช้กันมานาน ปัจจุบันได้รื้อฝายเดิมทิ้งแล้วสร้างฝายคอนกรีตเสริมเหล็กแทน ทำให้ประชาชนบางกลุ่มที่มีความเห็นแตกต่างกันในการรื้อฝายดังกล่าวเกิดรอยร้าวในชุมชนที่ในอดีตเคย

ช่วยกันปกป้องทรัพยากรที่เป็นสมบัติสาธารณะและแบ่งปันกันอย่างเอื้ออาทร ในปี พ.ศ. 2548 เกิดปรากฏการณ์ทางธรรมชาติในรอบ 30 ปีของเมืองเชียงใหม่ที่เกิดอุทกภัยครั้งใหญ่ เกิดฝนตกหนักติดต่อกันหลายวัน ทำให้แม่น้ำปิงล้นตลิ่งไหลท่วมเมืองเชียงใหม่และพื้นที่ใกล้เคียง ติดต่อกัน 4 ครั้ง สร้างความเสียหายต่อเศรษฐกิจ พื้นที่การเกษตรและที่อยู่อาศัยของเมืองเชียงใหม่เป็นอย่างมาก รัฐบาลในเวลานั้นได้อนุมัติเงินจำนวน 464 ล้านบาท เพื่อดำเนินการศึกษาผลกระทบที่เกิดขึ้นพร้อมทั้งได้ให้จังหวัดเชียงใหม่ทำการรื้อฝายท่าศาลา ฝายหนองผึ้งและฝายวังตาลแล้วสร้างประตูระบายน้ำแทน ซึ่งทำให้ผู้ที่มีส่วนได้ส่วนเสียโดยตรงทั้ง 3 ฝายมีความเห็นที่แตกต่างกันไป โดยเฉพาะฝายท่าศาลามีสมาชิกจำนวนมาก มีพื้นที่รับน้ำเป็นบริเวณกว้าง ครอบคลุมพื้นที่เชียงใหม่และลำพูน การศึกษาครั้งนี้จึงเป็นการติดตามโครงการดังกล่าวกับกลุ่มสมาชิกเหมืองฝายท่าศาลามีความคิดเห็นอย่างไรต่อกรณีโครงการสร้างประตูระบายน้ำ ผลจากการศึกษาจะอยู่ในหัวข้อ 3)

3) ความคิดเห็นของชุมชนเหมืองฝายท่าศาลาต่อ กรณี โครงการสร้างประตูระบายน้ำ ในหัวข้อที่ 1 ได้กล่าวถึงสาเหตุและที่มาของโครงการสร้างประตูระบายน้ำ ผลสืบเนื่องมาจากปี พ.ศ. 2548 จนถึงปัจจุบันรวมระยะเวลาแล้ว 4 ปีมาแล้ว โครงการสร้างประตูระบายน้ำยังไม่สามารถดำเนินการได้ การศึกษาครั้งนี้ได้ทำการสัมภาษณ์ถึงความคิดเห็นและความเป็นมาของโครงการดังกล่าว ตั้งแต่เริ่มโครงการจนถึงปัจจุบันนี้ ผลสรุปจากการสัมภาษณ์กลุ่มแม่เหมืองแม่ฝาย สมาชิกเหมืองฝาย และบุคคลทั่วไป แสดงข้อมูลส่วนบุคคลในตาราง 4.9 ถึง 4.10 ส่วนการดำเนินการของโครงการสร้างประตูระบายน้ำในเบื้องต้นได้ประชาสัมพันธ์ให้กับทุกภาคส่วนได้รับทราบรวมทั้งกลุ่มเหมืองฝายและสมาชิกเหมืองฝายในพื้นที่รับน้ำทั้ง 3 ฝาย เพื่อแต่งตั้งตัวแทนจำนวนหนึ่งเข้าร่วมเป็นคณะกรรมการและคณะทำงานในโครงการดังกล่าว ซึ่งได้มีการประชุมชี้แจงรายละเอียดโครงการ การจำลองออกแบบสร้างประตูระบายน้ำพร้อมรับฟังความคิดเห็นจากทุกฝาย ผลของการศึกษาโดยการสัมภาษณ์ตัวแทนกลุ่มเหมืองฝายท่าศาลา ในการสำรวจและรับฟังความคิดเห็นครั้งนั้นยังขาดการมีส่วนร่วมของภาคประชาชนอย่างทั่วถึง และการศึกษาผลกระทบด้านสิ่งแวดล้อมและสังคมวัฒนธรรมท้องถิ่นยังขาดรายละเอียดและครอบคลุมทุกพื้นที่ โดยเฉพาะพื้นที่รับน้ำของฝายท่าศาลาที่มีสมาชิกเหมืองฝายจำนวนมาก ครอบคลุมพื้นที่จังหวัดเชียงใหม่และจังหวัดลำพูน ระบบเหมืองฝายเดิมที่มีมาตั้งแต่อดีตจนถึงปัจจุบันยังสามารถส่งน้ำให้กับสมาชิกได้ตลอดปี ถึงแม้ว่าหน่วยงานที่เกี่ยวข้องในโครงการสร้างประตูระบายน้ำ มีการชี้แจงรายละเอียดต่างๆก็ตาม แต่กลุ่มสมาชิกเหมืองฝายท่าศาลาส่วนใหญ่ยังขาดความเชื่อมั่นที่ประตูน้ำจะสามารถทดแทนฝายท่าศาลาและมีประสิทธิภาพไม่น้อยกว่าเดิม ที่สำคัญฝายท่าศาลาเป็นฝายชาวบ้านที่เก่าแก่ สร้างและดูแลโดยสมาชิกเหมืองฝายซึ่งเป็นภาคประชาชน การออกแบบโครงสร้างฝายที่เรียบง่าย ต้นทุนน้ำต่ำ เกิดประสูงสุด โดยใช้เศษวัสดุจากธรรมชาติในท้องถิ่น เช่น ก้อนหิน

กระสอบบรรจุทราย ไม้ ไม้ไผ่ ฟางข้าว ดอกชี่ดอย่างหนาแน่นกั้นลำน้ำเพื่อยกระดับน้ำให้สูงขึ้น น้ำส่วนหนึ่งไหลเข้าสู่ลำเหมืองและอีกส่วนหนึ่งไหลซึมผ่านฝาย แดกตัวผสมกับอากาศเป็นการเติมออกซิเจนให้กับน้ำมิให้น้ำเน่าเสีย เป็นแหล่งที่อุดมสมบูรณ์มีความหลากหลายทางชีวภาพของพืชและสัตว์น้ำนานาชนิด เกิดอาชีพทางน้ำบริเวณฝายท่าศาลา สร้างอาชีพและเสริมรายได้เลี้ยงครอบครัวในลำน้ำแม่ปิงคู่กับฝายท่าศาลามาจนทุกวันนี้ ฝายท่าศาลามากด้วยสารประโยชน์มากมายเกินกว่าจะประมาณค่าได้ ต้นทุนน้ำต่ำเหมาะแก่การนำไปใช้ทุกรูปแบบ ตลอดลำเหมืองส่งน้ำเป็นแบบลำเหมืองเปิดธรรมชาติ น้ำสามารถซึมเข้า-ออกได้ 2 ทาง คือ ทางที่ 1 เมื่อน้ำในลำเหมืองมีปริมาณมากก็จะซึมเผ่อออกไป 2 ชั่วโมงลำเหมืองไหลซึมลงสู่ที่ลุ่ม น้ำบ่อต้น หนอง คู คลอง อ่างเก็บน้ำ เชื่อมต่อระดับน้ำได้ดิน ทางที่ 2 เวลาฝนตก น้ำจะไหลลงสู่ลำเหมืองที่อยู่ต่ำกว่า บางส่วนจะถูกต้นไม้ พืชต่างๆ ดูดซับไว้ เมื่อสะสมจนมีปริมาณน้ำเพียงพอก็จะปล่อยน้ำซึมลงสู่ลำเหมืองเมื่อน้ำในลำเหมืองมีระดับน้ำลดลง เป็นการปรับระดับน้ำในลำเหมืองให้มีน้ำตลอดทุกฤดูกาล จากการศึกษาครั้งนี้พบว่าลำเหมืองส่งน้ำจากฝายท่าศาลายังมีความสมบูรณ์ทุกเส้นทุกพื้นที่เปรียบเสมือนเส้นโลหิตหลักและเส้นโลหิตฝอยที่หล่อเลี้ยงทุกชีวิตที่อาศัยอยู่ในดิน บนดินและในอากาศ เกิดความชุ่มชื้นทั้งในดิน ผิวดิน บนดินและในอากาศ ทำให้บริเวณพื้นที่รับน้ำจากฝายท่าศาลาทุกพื้นที่ มีความอุดมสมบูรณ์ เป็นพื้นที่สีเขียวทั้งพืชเศรษฐกิจ เช่น ข้าว ถั่วฝักยาวและพืชผักสวนครัว สร้างเสริมรายได้ สร้างความมั่นคง เลี้ยงครอบครัวตลอดทั้งปี ทั้งในอดีตที่ผ่านมาจนถึงทุกวันนี้ นอกจากนั้นแล้วระบบเหมืองฝายท่าศาลายังมีความเชื่อมโยงวิถีชีวิตในชุมชนลุ่มน้ำเดียวกัน มีกิจกรรมและประเพณีที่สำคัญๆ ร่วมกัน เช่น ก่อนฤดูทำนา ประมาณเดือนมิถุนายนของทุกปี จะมีการบวงสรวงและทำบุญแด่พ่อหลวงคำแดง อำเภอเชียงดาวที่ปกป้องรักษาต้นกำเนิดแม่น้ำปิงบริเวณอ่างสูงบนดอยหลวงอำเภอเชียงดาว ขุนแม่แก้ว บนดอยนางแก้ว อำเภอคอยสะเกิด เหมืองหลวงจอมทอง บนดอยอินทนนท์ จังหวัดเชียงใหม่เป็นประจำทุกปี มีสมาชิกเหมืองฝายทั้งในพื้นที่และนอกพื้นที่มาร่วมพิธีจำนวนมาก ผู้ที่มาร่วมงานมีความเชื่อว่าพิธีดังกล่าวมีความศักดิ์สิทธิ์และจะส่งผลให้ฤดูกาลที่จะมาถึงมีแต่ความดีงาม น้ำอุดมสมบูรณ์ตลอดการทำนาทำสวน ส่งผลให้ทุกคนปลอดภัยจากอันตรายทั้งปวง อีกพิธีกรรมหนึ่งที่สำคัญของกลุ่มเหมืองฝายคือ ประเพณีลอยกระทงและสืบชะตาเหมืองฝาย โดยสมาชิกเหมืองฝายทุกคนจะร่วมกันทำพิธีดังกล่าวทุกปี เป็นการขอขอบคุณที่ทำให้กิจกรรมต่างๆ สำเร็จลุล่วงไปด้วยดีและขอขมาต่อพระแม่คงคาที่บางครั้งมิได้ตั้งใจกระทำสิ่งที่ไม่ดีต่อแม่น้ำ ระบบเหมืองฝายชุมชนท่าศาลามีการเชื่อมโยงวิถีชีวิต องค์กรต่างๆ ในลุ่มน้ำมีประเพณีวัฒนธรรมที่ถือปฏิบัติกันมายาวนานเพื่อรักษาทรัพยากรสาธารณะร่วมกันอย่างเอื้ออาทร ในขณะนี้ยังไม่มีความจำเป็นอะไรที่ต้องทำการรื้อฝายแล้วสร้างประตูระบายน้ำ ควรทำการซ่อมแซมฝาย รักษาไว้คู่เมืองเชียงใหม่ต่อไป

ผลจากการสัมภาษณ์กลุ่มประชากรที่ศึกษาจากตัวแทนกลุ่มผู้นำชุมชน ผู้อาวุโส แก่เหมือง แก่ฝ่าย คณะกรรมการบริหารและจัดการเหมืองฝายท่าศาลา ทั้งในอดีตและปัจจุบัน 35 คน เจ้าหน้าที่ส่วนราชการและองค์กรต่างๆ 24 คน รวม 59 คน ผลมีดังนี้

ตาราง 7 แสดงผลจำนวนกลุ่มประชากรที่สัมภาษณ์ด้านความคิดเห็นโครงการสร้างประตูละบายน้ำ

ความคิดเห็น โครงการสร้างประตูละบายน้ำ จำนวนประชากรที่สัมภาษณ์ 59 คน		คิดเป็นร้อยละ
เห็นด้วย	2 คน	3.38
ไม่เห็นด้วย	50 คน	84.76
ไม่แน่ใจ	7 คน	11.86

ตาราง 7 แสดงผลจำนวนกลุ่มประชากรที่สัมภาษณ์ด้านความคิดเห็นโครงการสร้างประตูละบายน้ำ ผลจากการสัมภาษณ์ กลุ่มประชากรที่ศึกษาจากตัวแทนกลุ่มผู้นำชุมชน ผู้อาวุโส แก่เหมือง แก่ฝ่าย คณะกรรมการบริหารและจัดการเหมืองฝายท่าศาลา ทั้งในอดีตและปัจจุบัน 35 คน สมาชิกเหมืองฝายท่าศาลา ประชาชนทั่วไปและเจ้าหน้าที่ส่วนราชการและองค์กรต่างๆ 24 คน รวม 59 คนเมื่อทำการแจกแจงความถี่และร้อยละ อธิบายได้ว่า จำนวนคนที่เห็นด้วย ไม่เห็นด้วย ไม่แน่ใจ กับโครงการสร้างประตูละบายน้ำ

การใช้แบบสอบถาม กลุ่มประชากรที่ศึกษาจากตัวแทนกลุ่มผู้นำชุมชน ผู้อาวุโส แก่เหมือง แก่ฝ่าย คณะกรรมการบริหารและจัดการเหมืองฝายท่าศาลา ทั้งในอดีตและปัจจุบัน 35 คน สมาชิกเหมืองฝายท่าศาลา ประชาชนทั่วไป 100 คน และเจ้าหน้าที่ส่วนราชการและองค์กรต่างๆ 24 คน รวม 159 คน ผลมีดังนี้ ตาราง 8 แสดงผลการแจกแจงความถี่และร้อยละจำนวนกลุ่มประชากรที่ใช้แบบสอบถามด้านความคิดเห็นโครงการสร้างประตูละบายน้ำตามเพศและอาชีพ

ตาราง 8 แสดงผลการแจกแจงความถี่และร้อยละจำนวนกลุ่มประชากรที่ใช้แบบสอบถามด้านความคิดเห็น โครงการสร้างประตูละบายน้ำ จำแนกตามเพศและอาชีพ ผลของการตอบ

เพศ	จำนวน(คน)	ร้อยละ	อาชีพ	จำนวน(คน)	ร้อยละ
ชาย	100	62.89	ทำนา	35	22.01
หญิง	59	37.11	ทำสวน	22	13.84
			ทำไร่นาสวนผสม	29	18.24
			รับจ้าง	24	15.09
			เลี้ยงสัตว์	10	6.29
			รับราชการ	12	7.55
			นักศึกษา	9	5.66
รวม	159	100	ค้าขาย	12	7.55
			วัด สถานศึกษา	6	3.7
			รวม	159 คน	100

แบบสอบถามแสดงในตาราง 9

ตาราง 9 แสดงผลการแจกแจงความถี่และร้อยละจำนวนกลุ่มประชากรที่ใช้แบบสอบถามด้านความคิดเห็น โครงการสร้างประตูละบายน้ำ จำแนกตามเพศและอาชีพ

ความคิดเห็น โครงการสร้างประตูละบายน้ำ	จำนวนประชากรที่ใช้แบบสอบถาม 159 คน	คิดเป็นร้อยละ
		100
เห็นด้วยอย่างยิ่ง	12 คน	7.54
เห็นด้วย	24 คน	15.10
ไม่เห็นด้วย	75 คน	47.17
ไม่เห็นด้วยอย่างยิ่ง	20 คน	12.58
ไม่แน่ใจ	28 คน	17.61

ตาราง 9 แสดงผลการแจกแจงความถี่และร้อยละจำนวนกลุ่มประชากรที่ใช้แบบสอบถามด้านความคิดเห็นโครงการสร้างประตูประบายน้ำจำแนกตามเพศและอาชีพ ผลของการตอบแบบสอบถามอธิบายได้ว่า กลุ่มที่ได้ตอบแบบสอบถามที่กระจายในพื้นที่ศึกษาที่ได้รับผลกระทบและมีส่วนได้ส่วนเสียในโครงการการสร้างประตูประบายน้ำ ตามการประกอบอาชีพ ในกลุ่มของอาชีพที่มีความจำเป็นใช้น้ำจากฝายท่าศาลาส่วนใหญ่จะไม่เห็นด้วยกับโครงการดังกล่าว ส่วนที่เห็นด้วยกับโครงการจะเป็นกลุ่มที่ประกอบอาชีพอิสระ รับจ้าง ค้าขาย เพราะสาเหตุที่เวลาน้ำท่วมจะมีผลกระทบโดยตรงต่ออาชีพเหล่านั้น การศึกษาครั้งนี้เป็นการศึกษาเชิงคุณภาพ จึงเน้นข้อมูลในการลงพื้นที่ภาคสนามมากกว่าการใช้แบบสอบถาม แต่ผลของการใช้แบบสอบถามได้ข้อมูลสอดคล้องกัน



ลิขสิทธิ์มหาวิทยาลัยเชียงใหม่
 Copyright© by Chiang Mai University
 All rights reserved