

บทที่ 4

ผลการศึกษา

จากการศึกษาเรื่อง ความรู้ความเข้าใจเกี่ยวกับสารเคมีทางการเกษตรกับการอนุรักษ์ความสมดุลทางนิเวศวิทยาของชุมชนบ้านม่วงคำ เมืองจอมเพชร แขวงหลวงพระบางประเทศสาธารณรัฐประชาธิปไตยประชาชนลาว (ส.ป.ป.ลาว) ผู้วิจัยได้พบข้อมูลที่เกี่ยวข้องกับคำถามการวิจัยดังต่อไปนี้

4.1 บริบทชุมชน

4.1.1 ประวัติความเป็นมาของชุมชน

ชุมชนบ้านม่วงคำตั้งอยู่ทางทิศเหนือของเมืองจอมเพชร และเมืองหลวงพระบาง ประมาณ 6 กิโลเมตร ตั้งอยู่ริมแม่น้ำโขง ก่อนจะได้ชื่อว่า บ้านม่วงคำ เมื่อก่อนมีชื่อว่า บ้านครกเสื่อไผ่ ซึ่งมีที่มาคือ เมื่อก่อนที่หมู่บ้านมีหินเป็นครกเกิดขึ้นตามธรรมชาติ และถ้าชาวบ้านไปใช้ครกในวันพระ คนนั้นก็ถูกเสื่อไผ่กัด ดังนั้นจึงได้ชื่อว่า “ครกเสื่อไผ่” ที่ตั้งของหมู่บ้านเมื่อก่อนนั้นอยู่ทางทิศใต้ของหมู่บ้านที่อยู่ปัจจุบันห่างจากหมู่บ้านประมาณ 700 เมตร มีเพียง 25 ครัวเรือนเท่านั้นซึ่งเป็นชนเผ่าลาวพวนที่มีการเคลื่อนย้ายมาจากทุ่งเพียงไหหิน แขวงเชียงขวาง ที่ตั้งอยู่ทางตอนเหนือของประเทศลาว (จัดอยู่ในลาวลุ่ม) ที่มาตั้งรากฐานอยู่ที่นี้ เนื่องจากสงคราม และได้มาตั้งอยู่ก่อนปี ค.ศ. 1902 ต่อมาได้มีการแผ้วถางที่ทำกิน (สะหน่า) ไปทางทิศเหนือของหมู่บ้าน ต่อมาเห็นว่าเหมาะแก่การทำบ้านและสะดวกในการทำกินจึงสร้างบ้านเรือนอยู่ตามไร่ สวนกระจายกันอยู่เป็นจุด ต่อมามีการขยาย และโยกย้ายที่ทำกินมากขึ้น จนทำให้หมู่บ้านเดิมหายไป เกิดหมู่บ้านใหม่ขึ้น โดยมี 3 จุดใหญ่ ที่เรียงกัน จุดแรกทางตอนใต้สุดของหมู่บ้านปัจจุบันเรียกว่า บ้านครกเสื่อไผ่หรือที่รู้จักคือ บ้านใต้ จุดกลางเรียกว่า บ้านผาตั้ง จุดเหนือสุดเรียกว่า บ้านปากห้วย สองจุดนี้ปัจจุบันเรียกกันว่า “บ้านเหนือ” แต่ทั้งหมดเป็นบ้านม่วงคำ ปัจจุบันบ้านม่วงคำมีทั้งหมด 101 ครัวเรือน และมีจำนวนประชากรทั้งหมด 479 คน หญิง 239 คน (ที่ว่าการเมืองจอมเพชร, 2006) ประชาชนส่วนใหญ่ประกอบอาชีพเกษตรกรรมมีการทำแบบระบบหมุนเวียนและปัจจุบันทำการค้ามากขึ้น บ้านเรือนตั้งอยู่พื้นราบลุ่มเนินสูงตามริมแม่น้ำโขง และมีถนนเชื่อมต่อกันอยู่ภายในหมู่บ้าน โดยตั้งบ้านเรือนเป็นแถวสองฟากข้างทางเดินจากทิศใต้ถึงทิศเหนือ

ก่อนจะได้ชื่อว่าบ้านม่วงคำ อันเนื่องมาจาก ในปี ค.ศ. 1902 ซึ่งมีการสร้างวัดขึ้นใหม่ ในหมู่บ้าน เมื่อสร้างเสร็จทองคำที่เหลือ 1 มง (เท่ากับ 2.5 หุน) ชาวบ้านได้นำเอาไปไว้ใต้ ต้นหมากม่วงและเวลานั้นได้ใส่ชื่อว่าบ้านมอคำ จนมาถึงประเทศลาวได้มีการจัดตั้งโครงสร้างทางการเมืองการปกครองใหม่ หลังสงครามเสร็จสิ้นให้เป็นระบบเพื่อสะดวกในการปกครองจึงได้ เปลี่ยนชื่อบ้านมอคำ มาเป็นบ้านม่วงคำ เพื่อมีความไพเราะขึ้น ก่อนหน้าจะมีการสร้างวัดขึ้นมา ใหม่ในหมู่บ้าน ได้มีวัดอยู่เดิม 3 วัดด้วยกัน คือวัดบ้านครกเกลือไต้ ซึ่งตั้งอยู่บนเนินสูง ของหมู่บ้านเดิม และต่อมามีพระเดินธุดงค์มาจากภาคใต้ของลาวและได้มาพักปฏิบัติธรรมอยู่ใน หมู่บ้าน ชาวบ้านเลื่อมใสศรัทธาจึงได้มีการสร้างวัดขึ้นถวายเป็นที่เคารพสักการะจากวัดครกเกลือไต้ไปทางตอน เหนืออีกประมาณ 1 กิโลเมตร ชื่อว่าวัดโพธิ์เกา ถัดมาอีกไม่นานก็ได้มีการสร้างวัดขึ้นอีกแห่ง เมื่อขณะที่ได้มีการขยายบ้านออกเป็น 3 จุด วัดนี้ตั้งอยู่บ้านปากห้วยชื่อว่าวัดแท่นสิงห์ แต่ในปัจจุบัน ทั้ง 3 วัดได้รกร้างไปแล้วเหลือเพียงวัดเดียวคือวัด ม่วงคำ ที่สร้างขึ้นใหม่ในปี ค.ศ. 1902 ต่อมา ในปี ค.ศ. 1950 ได้มีการสร้างโรงเรียนประถมศึกษา ป.1- ป. 4 บ้านม่วงคำขึ้นและอีกไม่นานก็สร้าง ขึ้น ป.5 ขึ้น

ในปี ค.ศ.1988 ได้เกิดเหตุการณ์อัคคีภัยอย่างร้ายแรง บ้านเรือนส่วนใหญ่เสียหายจาก เหตุการณ์ในครั้งนั้น ชาวบ้านจึงต้องปลูกสร้างบ้านใหม่ ซึ่งมีความแตกต่างไปจากแบบบ้านที่เคย อาศัยอยู่แบบดั้งเดิม (ดูภาพประกอบ)



ภาพ 1 บ้านแบบสมัยใหม่



ภาพ 2 บ้านแบบเดิม

จากรูปภาพดังกล่าวได้ชี้ให้เห็นการเปลี่ยนแปลงในการดำรงชีวิตของชาวบ้านม่วงคำ ว่ามีการนำแบบบ้านสมัยใหม่ซึ่งมีวัสดุและ โครงสร้างที่มั่นคงกว่าเข้ามาผสมผสานใช้มากขึ้น

ซึ่งจำเป็นต้องใช้ทรัพยากรธรรมชาติมากยิ่งขึ้นกว่าเดิม ซึ่งสะท้อนให้เห็นถึงความต้องการตามแนวคิดวัตถุนิยมที่มากขึ้น ทำให้ชาวบ้านต้องพยายามเพิ่มผลผลิตให้ได้มากขึ้นเพื่อนำไปจำหน่ายหารายได้มาตอบสนองต่อความต้องการดังกล่าว

4.1.2 ลักษณะทางกายภาพ

ที่ตั้งและอาณาเขต

บ้านม่วงคำอยู่ในเขตปกครองเมืองจอมเพชร แขวงหลวงพระบาง เขต 3 ตั้งอยู่บนราบลุ่มริมแม่น้ำโขงในแนวยาว (line map) ฝั่งซ้ายตรงกันข้ามกับเมืองหลวงพระบาง ซึ่งห่างจากตัวเมืองไปทางทิศเหนือประมาณ 6 กิโลเมตร หัวบ้านมีป่าดงใหญ่ (ดงหอยผีบ้าน) และท้ายบ้านเป็นสุสานของหมู่บ้านซึ่งมีภูสูงและป่าไม้ใหญ่ ในอาณาเขตพื้นที่ของหมู่บ้านยังประกอบมีน้ำห้วยสองสายหล่อเลี้ยงชุมชนคือ ห้วยต่าน และห้วยค้อ สองห้วยนี้ได้ไหลมาบรรจบกันที่หัวบ้านแล้วไหลลงสู่แม่น้ำโขง ถ้าเราขึ้นกลางหมู่บ้านหันหน้าไปทางทิศเหนือทางแขนออกด้านซ้ายมือและทางทิศเหนือของเราจะเป็นที่ทำกินของหมู่บ้าน ประกอบมีสวน ไร่ อยู่ตามเนินภูสูงใหญ่ และมีนาแบบขั้นบันได ซึ่งอาศัยน้ำฝนและน้ำห้วย (กั้นเป็นฝายน้อย) ด้านขวามือจะเป็นแม่น้ำโขงและทิศใต้จะเป็นป่าช้าของหมู่บ้าน ลักษณะการตั้งบ้านเรือนเป็นแนวยาวไปตามถนนสายหลักของหมู่บ้านและภายในหมู่บ้านก็มีทางเดินเชื่อมไปมาหาสู่กันได้อย่างสะดวก การสร้างบ้านเรือนเมื่อก่อนจะเอาเสาบ้านวางบนหินทั้งหมด หลังคาบ้านปกคลุมด้วยหญ้าคาและฝาของบ้านปิดด้วยแผ่นไม้สักหรือฝาไม้เฒ่า พื้นบ้านใส่ด้วยไม้สักหรือฟากไม้ไผ่ มัดด้วยตอกหรือหวานทั้งหมด แต่ในปัจจุบันเป็นแบบร่วมสมัยข้างล่างทำด้วยปูน ข้างบนยังเป็นไม้ และหลังคาเรือนมุงด้วยสังกะสี หรือกระเบื้องดิน

ทางทิศเหนือ ติดกับ บ้านคกสะหม้อย (ศรีมงคล)

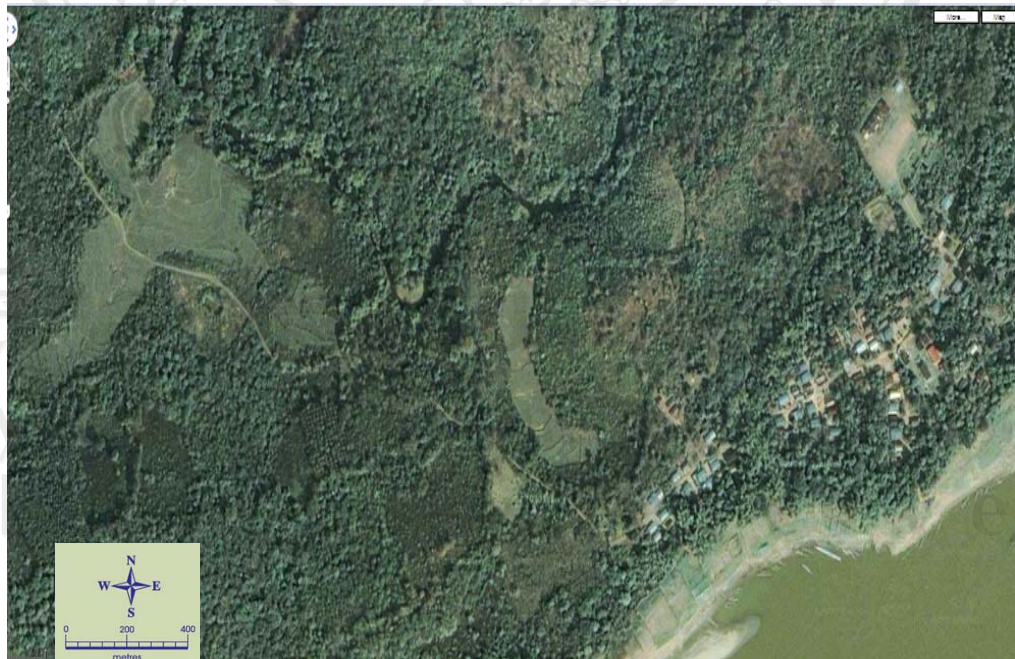
ทางทิศใต้ ติดกับ บ้านเชียงแมน

ทิศตะวันออก ติดกับ แม่น้ำโขง

ทิศตะวันตก ติดกับ บ้านนาไชยเจริญ และจะเป็นภู ป่าดง ไร่ นา

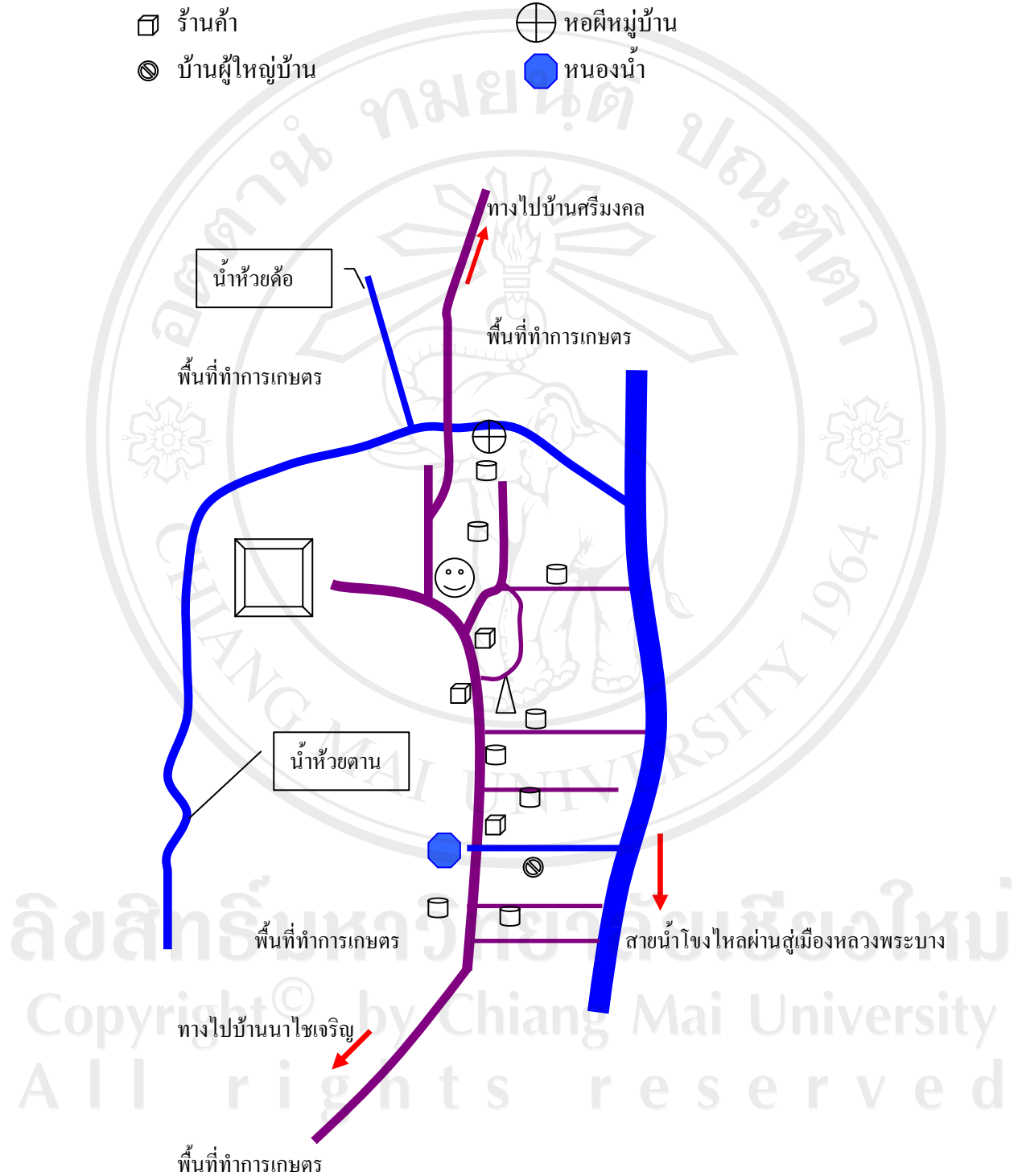


ภาพ 3 แผนที่โดยสังเขปของพื้นที่การศึกษา (LightHouse, 2552)



ภาพ 4 แผนที่บ้านม่วงคำจากดาวเทียม (“Google Maps”, n.d.)

- โรงเรียน
- 😊 หอประชุมหมู่บ้าน
- △ วัด
- ☐ น้ำประปา
- 🏠 ร้านค้า
- ⊕ หอผีหมู่บ้าน
- ⊙ บ้านผู้ใหญ่บ้าน
- หนองน้ำ



ภาพ 5 แผนที่โดยสังเขปชุมชนบ้านม่วงคำ (ที่มา: ศรีสุวรรณ เพชรบุรี, 2552)

4.1.3 ลักษณะสาธารณูปโภคของหมู่บ้าน

ระบบไฟฟ้า

ในอดีตที่ผ่านมาบ้านม่วงคำไม่มีไฟฟ้าใช้ ชาวบ้านต้องใช้ตะเกียงน้ำมันก๊าด (ก๋องใต้) บ้านหนึ่งต้องมีอย่างน้อยสามตัวขึ้นไป ซึ่งตัวแรกประจำไว้ที่เรือนครัว ตัวที่สองไว้ที่ในบ้าน และอีกตัวต้องจุดเอาไว้ที่ชานบ้าน (เซียบ้าน) เพื่อญาติพี่และเพื่อนบ้าน หรือป่าวสาวมาเที่ยวหาพูดคุยกัน และให้ลูกเรียนหนังสือถึงสามทุ่มก็พากันดับไฟเข้านอนกัน ต่อมาในปี ค.ศ. 2007 ทางกรไฟฟ้าของเมืองได้เข้ามาติดตั้งระบบไฟฟ้าให้หมู่บ้าน ทำให้ชาวบ้านมีไฟฟ้าใช้กันทุกครัวเรือน แต่ยังไม่มีการไฟส่องสว่างตามแนวถนน ซึ่งทำให้การไปมาหาสู่กันยังเป็นเรื่องยาก และอนาคตบ้านม่วงคำยังมีความต้องการใช้ไฟฟ้าเพิ่มมากขึ้น อันเนื่องมาจากความต้องการในสิ่งอำนวยความสะดวกต่าง ๆ ที่ทันสมัยในบ้านเริ่มเข้ามามีบทบาทมากขึ้น เช่น โทรทัศน์ ตู้เย็น เครื่องเสียง เป็นต้น

น้ำอุปโภคบริโภคและระบบชลประทานของหมู่บ้าน

แต่ก่อนชาวบ้านใช้น้ำอุปโภค บริโภคจากแม่น้ำโขงและน้ำห้วยต่าน โดยใช้ถังตักน้ำมากักเก็บเอาไว้ในโอ่งที่ตั้งบนชาน ในกรณีหน้าฝนระดับน้ำในแม่น้ำโขงจะขึ้นสูงและปนเปื้อนดินโคลนมากก็จะไปใช้น้ำห้วยต่านแทน ต่อมาปี ค.ศ. 2008 เมืองได้มาติดตั้งทำระบบน้ำประปาภูเขาจากลำน้ำห้วยทิง มาใช้ในหมู่บ้าน โดยทำจุดจ่ายน้ำไว้กลางหมู่บ้านเพื่อใช้ร่วมกัน แต่ปริมาณน้ำก็ยังไม่เพียงพอกับความต้องการ ส่วนระบบชลประทานของหมู่บ้านได้ทำการก่อสร้างฝายกั้น (ฝายแมว) แม่น้ำห้วยทิงและแม่น้ำห้วยด้อ ที่อยู่ทางเหนือของหมู่บ้าน เข้ามาใช้ในสวน ไร่นา แต่ก็ใช้ได้ในช่วงพื้นที่เท่านั้น



ภาพ 6 จุดจ่ายน้ำประปากลางหมู่บ้าน



ภาพ 7 น้ำห้วยที่ใช้อุปโภค บริโภคในเวลาน้ำโจงมีระดับน้ำสูง

การคมนาคม

บ้านม่วงคำมีเส้นทางคมนาคมติดต่อบ้านใหม่ บ้านนาไชเจริญ (นาบัว) บ้านห้วยโป่ง ด้วยถนนดินแดงลูกรังแคบซึ่งต้องเดินด้วยเท้าและรถจักรยานยนต์วิบาก หรือม้าเท่านั้น อีกเส้นทางหนึ่งเป็นทางน้ำต้องใช้เรือเป็นพาหนะ ปัจจุบันฝั่งตรงข้ามของหมู่บ้านได้ทำทางรถลงมาสู่ฝั่งแม่น้ำโขง ดังนั้นเมื่อใครต้องการเข้าไปในเมืองหลวงพระบางหรือเมืองจอมก็ต้องใช้เรือข้ามฟากแล้วต่อจากนั้นก็ใช้รถต่อ โดยใช้ระยะเวลาการเดินทางประมาณ 15-20 นาที แต่ส่วนใหญ่ชาวบ้านยังนิยมใช้เรือกันอยู่ในเวลาที่ไปค้าขายผลผลิตทางการเกษตรในตัวเมือง

นอกจากนี้บ้านม่วงคำยังสามารถติดต่อกับโลกภายนอกได้โดยใช้โทรศัพท์ไร้สายเป็นของตัวเอง เช่น ระบบโทรศัพท์เครือข่ายทีโก ระบบโทรศัพท์เครือข่ายอีทีแอล ระบบโทรศัพท์เครือข่ายจีเอสเอ็ม ระบบโทรศัพท์เครือข่ายเอ็มโพน และระบบโทรศัพท์เครือข่ายวินโพน

วัด โรงเรียน และหอประชุมหมู่บ้าน

บ้านม่วงคำเมื่อก่อนมีวัดอยู่ 3 แห่งด้วยกัน คือวัดบ้านครกเกลือไต้ ซึ่งตั้งอยู่บนเนินสูงของหมู่บ้านเดิม และต่อมามีพระเดินธุดงค์มาจากภาคใต้ของลาวและได้มาพักปฏิบัติธรรมอยู่ในหมู่บ้าน ชาวบ้านเลื่อมใสศรัทธาจึงได้มีการสร้างวัดขึ้นถวายห่างจากวัดครกเกลือไต้ไปทางตอนเหนืออีกประมาณ 1 กิโลเมตร ชื่อว่าวัดโพนเภา ต่อมาอีกไม่นานก็ได้มีการสร้างวัดขึ้นอีกแห่งเมื่อขณะที่ได้มีการขยายบ้านออกเป็น 3 จุด วัดนี้ตั้งอยู่บ้านปากห้วย ชื่อว่าวัดแท่นสิงห์ แต่ในปัจจุบันทั้ง 3 วัดถูกปล่อยให้รกร้างไปแล้ว ในปี ค.ศ. 1902 ชาวบ้านม่วงคำได้รวมกันกับศรัทธาบ้านละแมดปัจจุบันเรียกบ้านวัดหนอง ที่อยู่ในตัวเมืองหลวงพระบางมารวมกันสร้างวัดม่วงคำขึ้น ในปี ค.ศ. 1975 การเมืองได้มีการเปลี่ยนแปลงชาวบ้านได้เปลี่ยนชื่อของบ้านมาเป็นบ้านม่วงคำ ในปี ค.ศ. 1950 ได้มีการสร้างโรงเรียนประถมศึกษา ป.1- ป.4 โดยรัฐ พื้นที่ด้วยปูน ฝาเป็นไม้แผ่น หลังคามุงด้วยหญ้าคา จากนั้นไม่นานรัฐบาลได้มีการปรับการศึกษาใหม่ก็เลยสร้างชั้น ป.5 ขึ้น พื้นเป็นดินแดง ฝาใส่ฟากไม้ไผ่ หลังคามุงด้วยหญ้าคา ส่วน ป.1-ป.4 หลังคาเปลี่ยนมาเป็นสังกะสี และเปลี่ยนชื่อมาเป็นหมวดโรงเรียนบ้านม่วงคำเมืองจอมเพชร แขวงหลวงพระบาง บ้านม่วงคำ

ในหมู่บ้านได้มีการตั้งหอประชาคม (หอประชุมหมู่บ้าน) ขึ้นมาพร้อม ๆ กับการเปลี่ยนแปลงทางโครงสร้างการปกครองในปี ค.ศ. 1975 ซึ่งขณะนั้นทำด้วยไม้ พื้นเป็นดินแดง หลังคามุงด้วยหญ้าคา ทำขึ้นเพื่อใช้เป็นสถานที่ประชุม ประสานงาน ปรีกษาหารือ และดำเนินกิจกรรมเพื่อสร้างความสามัคคีระหว่างคนในหมู่บ้าน



ภาพ 8 วัดบ้านม่วงคำ

4.1.4 ลักษณะสังคมและเศรษฐกิจ

สังคมสาธารณรัฐ ประชาธิปไตยประชาชนลาวโดยภาพรวม เป็นแบบอุปถัมภ์ มีความสามัคคีกันเป็นปึกแผ่น ผู้คนมีจิตใจเอื้อเฟื้อ เผื่อแผ่ มีจิตใจเมตตา กรุณาต่อกันและกัน สังคมของชุมชนบ้านม่วงคำก็เช่นกัน มีความสามัคคี ช่วยเหลือกันและกันเมื่อตกทุกข์ได้ยาก และมีการแบ่งปันสัมพันธ์กันอยู่เสมอ เช่น มีการแบ่งปันอาหารระหว่างญาติพี่น้องและบ้านใกล้เคียงกันอยู่ประจำ และการอยู่อาศัยมักเป็นครอบครัวใหญ่ มีปู่ย่า ตายาย และลูกหลาน นอกจากนี้ญาติ ๆ ก็ยังอาศัยอยู่ใกล้กันและไปมาหาสู่กันตลอดเวลา สำหรับเศรษฐกิจในลาวกำลังพัฒนาอย่างต่อเนื่องเช่น มีการลงทุนด้านอุตสาหกรรมเหมืองแร่และพลังงาน นอกจากนี้รัฐบาลยังได้ส่งเสริมการลงทุนในภาคเกษตรรวมถึงผลิตภัณฑ์เสื้อผ้าเครื่องแต่งกาย (สถาบันวิจัยเศรษฐกิจแห่งชาติลาว, 2008) ในชุมชนบ้านม่วงเองก็พลอยได้รับผลประโยชน์ ในด้านการเกษตรและการค้าขายไปด้วย ในสมัยก่อนด้านเศรษฐกิจส่วนใหญ่ก็ได้มาจากการเก็บของป่าและผลผลิตจากการเกษตรของตนไปขายในเมืองหลวง และยังมีบางครัวเรือนทำการค้าขายต่างเมือง ต่างแขวง เช่น เมื่อก่อนได้มีการทำการค้ากับเชียงแสน และเชียงของทางภาคเหนือของลาว-ไทย โดยใช้เรือ (เรือพาย) เป็นพาหนะ นอกจากนี้ยังมีการค้าขายกับเวียงจันทน์ที่เป็นนครหลวงในปัจจุบัน โดยใช้เรือเช่นกัน ส่วนใหญ่สินค้าจะเป็นเครื่องนุ่งห่มและของใช้ในครัวเรือนที่จำเป็น กว่าที่จะทำการค้าขายกันครั้งหนึ่งต้องใช้

เวลาในการเดินทางเป็นเดือน เพราะว่าการเดินทางยากลำบากมาก ถึงอย่างไรก็ตามสมัยนั้นชีวิตการดำรงอยู่เต็มไปด้วยความอุดมสมบูรณ์

ในปัจจุบันชาวบ้านม่วงส่วนใหญ่จะมีอาชีพเกษตรกรและรับจ้าง ค้าขายบางส่วน การเกษตรส่วนใหญ่จะทำแบบระบบหมุนเวียนกันตามฤดู ส่วนใหญ่จะทำนา ทำไร่ข้าวเหนียวและไร้งา อยู่ตามเนินภูเขาสูง และนอกจากนี้ยังทำไร่หมากแดงสุก (แดงไทย) และนับวันยังมีการเพิ่มพื้นที่ในการทำมากขึ้นจากเมื่อก่อนทำเพื่อไว้ใช้กิน แจกจ่ายเท่านั้น การถือครองที่ดินทำกินส่วนใหญ่ชาวบ้านจะมีใบตาคิน (ใบแสดงสิทธิที่ทำกิน) ซึ่งรัฐบาลเพิ่งจัดสรรให้เมื่อปี ค.ศ. 2005 ซึ่งครอบครัวหนึ่งสามารถทำไร่หมุนเวียนกันสามที่เท่านั้น ขนาดกว้างยาวเท่าไรขึ้นอยู่กับกำลังของตัวเองที่สามารถทำได้ ต่างจากเมื่อก่อนชาวบ้านสามารถทำกินตรงไหนก็ได้ ตามสะดวก อาชีพรองลงมาของชาวบ้านก็จะเป็นการเลี้ยงสัตว์ เช่น ควาย หมู ไก่ เป็ด ปลูกพืชตามริมโขงในช่วงระยะเวลาที่น้ำโขงลดระดับลง

4.1.5 ลักษณะการเมืองการปกครอง

การปกครองในอดีตเป็นการปกครองแบบพ่อปกครองลูก มีเจ้าขุนมูลนาย สมัยก่อนยังไม่มีจำนวนประชากรมากและอยู่กันแบบพี่น้องแบ่งปันกันกินกันใช้ และมีความสามัคคีสันติสุขกัน ถ้ามีปัญหาเกิดขึ้นมาก็ต้องมาให้ผู้อาวุโสผู้ที่ถูกเจ้าขุนมูลนายแต่งตั้งในหมู่บ้านเป็นผู้ตัดสิน ลงโทษ และในแต่ละปีบุคคลที่มีอายุ 18 ปีขึ้นไป ต้องมีการจ่ายส่วย (ภาษี) ต่อมาการเมืองมีการปรับเปลี่ยนลงสู่ราษฎรโดยมาเป็นระบบสังคมนิยมคอมมิวนิสต์ ถึงแม้ว่าการปกครองจะมีโครงสร้างตามรัฐบาลจัดตั้งขึ้น แต่ประชาชนยังให้ความเคารพนับถือผู้ที่อาวุโสกว่าเสมอในการตัดสินแบบประนีประนอมกัน ก่อนจะถึงบทบาทของรัฐบาล แต่ในปัจจุบันนี้ขึ้นกับรัฐบาลทั้งหมด เช่นการแก้ไขปัญหาใดหนึ่งนั้นต้องผ่านการจัดตั้งหรือคณะกรรมการของบ้านเป็นอันดับแรก ถ้ามีการแก้ไขไม่ได้ก็ส่งต่อให้ระดับเมือง (อำเภอ) และแขวง (จังหวัด) เป็นผู้จัดการแก้ไข

ในด้านการปกครองบ้านม่วงคำมีนายบ้าน (ผู้ใหญ่บ้าน) เท่ากับผู้อาวุโสในหมู่บ้านจำได้ (ข้อมูลจากการสัมภาษณ์, 2552) จำนวนรวมทั้งสิ้น 21 คน ได้แก่

- | | |
|------------------------|--------------------|
| 1. ท้าวแสนโกก | 2. ท้าวแสนดั่ง |
| 3. ท้าวทิดพรรณใหญ่ | 4. ท้าวแสนมั่ง |
| 5. ท้าวทิดที | 6. ท้าวแสนหล้า |
| 7. ท้าวสี | 8. ท้าวทิดพรรณแก้ว |
| 9. ท้าวทองใส | 10. ท้าวผาย |
| 11. ท้าวเชียงหมั่น-แพง | 12. ท้าวเชียงหมั่น |

- | | |
|----------------------|------------------------------------|
| 13. ท้าวผุย | 14. ท้าวทิดประดิศ |
| 15. ท้าวเชียงแพง-ลอย | 16. ท้าวเสา |
| 17. ท้าวเชียงบัวพรรณ | 18. ท้าวเชียงหุมพรรณติบ |
| 19. ท้าวเชียงสมดี | 20. ท้าวเชียงบัวพรรณ (ครั้งที่สอง) |
| 21. ท้าวรง | 22. ท้าวอุ้นคำ (ปัจจุบัน) |

คำว่า *ท้าว* แปลว่า นาย ใช้หน้าชื่อของผู้ชาย และคำว่า *แสน* เป็นบรรดาศักดิ์ที่เจ้าขุนมูลนาย เป็นผู้แต่งตั้งให้ ส่วนคำว่า *ทิด* และ *เชียง* เป็นคำนำหน้านามที่ได้มาจากการบวชเป็นพระเป็นเณรแล้วลาสิกขาบทยออกมา

4.1.6 ประเพณีวัฒนธรรมและความเชื่อ

ประชาชนลาว มากกว่า 90 % นับถือ ศาสนาพุทธ รัฐบาลให้สิทธิเสรีภาพในการเลือกนับถือศาสนา ตามประเพณีหนุ่มลาวที่มีอายุ 20 ปี จะเข้าบวชเป็นพระระยะหนึ่ง เพื่อตอบแทนบุญคุณพ่อแม่ หรือ ญาติพี่น้องที่เสียชีวิต ในปัจจุบัน พระสงฆ์ลาวถือธรรมเนียมอย่างเคร่งครัด นอกจากการเผยแพร่พระธรรมแล้ว ยังทำหน้าที่เป็นครูประชาศึกษา และแพทย์แผนโบราณ ส่วนอุบาสกอุบาสิกาเป็นผู้ถวายปัจจัยทุกอย่าง มีการถวายจันทน์ และเพลทุก ๆ วัน บทบาทของ พระสงฆ์ลาวในระบอบใหม่ได้รับการเชิดชูให้สูงเด่นขึ้นทั้งภายในและต่างประเทศ ประเพณีตามจารีตของลาวจะเรียกว่า *ฮีต* (จารีต) ฮีตสองครองสิบสี่ ฮีตยี่ครองเจียง ชาวลาวจะมีงานประเพณีมากมายตลอดปี เช่น

เดือน 3 วันมาฆบูชา มีงานฉลองพระธาตุอิงฮังที่แขวงสะหวันนะเขต และงานวัดภูจำปาสัก

เดือน 5 วันสงกรานต์ปีใหม่ลาว

เดือน 6 วันวิสาขบูชา

เดือน 8 วันเข้าพรรษา

เดือน 9 บุญห่อข้าวประดับดิน

เดือน 10 บุญข้าวสาก

เดือน 11 ออกพรรษา งานแข่งเรือ ที่นครเวียงจันทน์

เดือน 12 บุญพระธาตุหลวงเวียงจันทน์

นอกจากงาน ประเพณีทางพุทธศาสนา แล้ว ยังมีพิธีทางรัฐการอีก เช่น

วันที่ 1 มกราคม วันปีใหม่สากล

วันที่ 20 มกราคม วันสร้างตึกกองทัพประชาชนลาว

วันที่ 8 มีนาคม วันแม่หญิง (วันสตรีสากล)

วันที่ 22 มีนาคม วันสร้างตั้งพรรคประชาชนปฏิวัติลาว

วันที่ 1 พฤษภาคม วันกรรมกร (วันแรงงานสากล)

วันที่ 1 มิถุนายน วันเด็ก

วันที่ 15 สิงหาคม วันรัฐธรรมนูญ

วันที่ 7 ตุลาคม วันครูแห่งชาติ

วันที่ 12 ตุลาคม วันประกาศเอกราช

วันที่ 2 ธันวาคม วันชาติ (วันสร้างตั้ง ส ป ป. ลาว)

ประชาชนบ้านม่วงค้ำนับถือศาสนาพุทธทั้งหมด นอกจากนี้ยังมีการนับถือผีปู่ย่า ตายายซึ่งเป็นผีประจำตระกูลและ ผีเจ้าบ้าน (ผีหอบ้าน) ผีเรือน นอกจากนี้ยังมีผีไร่ ผีนา ผีสวนและผีอื่น ๆ ทั้งนี้ยังมีความเชื่อทางด้านเรื่องไสยศาสตร์ วิชาอาคม ซึ่งจะมีการสืบทอดกันมานาน เช่นกรณีคนในหมู่บ้านมีการเจ็บป่วยขึ้นตอนแรกก็จะหาหมอผีหรือผู้มีวิชาอาคมมาทำพิธีให้ก่อน หรือหมอตำแยก่อนที่จะไปโรงพยาบาล แต่ส่วนใหญ่ชาวบ้านจะรักษาทั้งสองทางไปพร้อมๆ กันอยู่เสมอ

ปฏิทินหมู่บ้าน

เดือนลาว	เดือนสากล	กิจกรรม
เจียง	ธันวาคม	เก็บเกี่ยวผลผลิต, วันชาติ (วันสร้างตั้ง ส ป ป. ลาว)
ยี่	มกราคม	ตัดไม้ฟันทานกินข้าวป่า (ไม้ที่นำมาใช้ปิ้งข้าวจี), วันสร้างตั้งกองทัพประชาชนลาว
สาม	กุมภาพันธ์	งานบุญข้าวจี, บุญพระเวสสันดรหรือบุญเทศมหาชาติ, วันมาฆบูชา
สี่	มีนาคม	วันแม่หญิง (วันสตรีสากล), วันก่อตั้งพรรคประชาชนปฏิวัติลาว
ห้า	เมษายน	เผ่าถางไร่ สวน, วันสงกรานต์ปีใหม่ลาว และทำพิธีสืบทอดหมู่บ้าน
หก	พฤษภาคม	วันวิสาขบูชา, อยู่ในระหว่างทำไร่ นา สวน, วันกรรมกร (วันแรงงานสากล)
เจ็ด	มิถุนายน	วันเด็ก, กำลังอยู่ทุ่งนา
แปด	กรกฎาคม	คำหอบ้าน (เลี้ยงผีบ้าน), เข้าพรรษา
เก้า	สิงหาคม	บุญห่อข้าวประดับดิน (วันปล่อยผี), วันรัฐธรรมนูญ
สิบ	กันยายน	บุญข้าวสลาก (วันปล่อยผี)
สิบเอ็ด	ตุลาคม	วันครูแห่งชาติ, วันประกาศเอกราช, ออกพรรษา
สิบสอง	พฤศจิกายน	ทอดกฐิน, เก็บเกี่ยวผลผลิต

4.2 ผลการวิเคราะห์ข้อมูลเกี่ยวกับลักษณะทั่วไปของเกษตรกร

ตาราง 1 จำนวนและร้อยละ เพศ อายุ ระดับการศึกษา ชนิดของสารเคมีทางการเกษตรที่ใช้ บุคคลที่ใช้สารเคมีและบุคคลที่แนะนำใช้สารเคมีทางการเกษตร

	จำนวน	ร้อยละ
เพศ		
ชาย	30	45.45
หญิง	36	54.55
รวม	66	100.00
ช่วงอายุ (ปี)		
ต่ำกว่า 30 ปี	4	6.06
30 ปี – 40 ปี	22	33.33
41 ปี – 50 ปี	20	30.30
51 ปี – 60 ปี	14	21.21
61 ปีขึ้นไป	6	9.09
รวม	66	100.00
ระดับการศึกษา		
ประถมศึกษา	52	78.79
มัธยมศึกษาปีที่ 1 - 3	11	16.67
มัธยมศึกษาปีที่ 4 - 6	2	3.03
ระดับอุดมศึกษา.....	1	1.52
รวม	66	100.00
ชนิดของสารเคมีทางการเกษตรที่ใช้		
สารฆ่าศัตรูพืชและสัตว์	46	69.70
ประเภทปุ๋ย	20	30.30
รวม	66	100.00
บุคคลที่ใช้สารเคมีทางการเกษตร		
ตัวเอง	66	100.00

บุคคลที่แนะนำใช้สารเคมีทางการเกษตร		
เพื่อนบ้าน	44	66.67
ญาติ	7	10.61
เจ้าหน้าที่ส่งเสริมการเกษตร	13	19.70
ผู้นำท้องถิ่น	1	1.52
ตัวแทนจำหน่ายสารเคมีทางการเกษตร	1	1.52
รวม	66	100.00

จากการวิเคราะห์ข้อมูลในตาราง 1 จะเห็นได้ว่าเกษตรกรเพศหญิงมีจำนวนมากกว่าเกษตรกรเพศชาย ในการให้ข้อมูลครั้งนี้ ซึ่งคิดเป็นร้อยละ 54.55 และ 45.45 ช่วงอายุของเกษตรกรส่วนใหญ่อยู่ระหว่าง 30-40 ปี และ 41-50 ปี คิดเป็นร้อยละ 33.33 และ 30.30 รองลงมา 51-60 ปี คิดเป็นร้อยละ 21.21 ทั้งนี้เนื่องจากว่าเป็นช่วงอายุวัยทำงานและมีกำลังพอที่จะปฏิบัติงานได้อย่างมีประสิทธิภาพ โดยเกษตรกรที่มีอายุต่ำกว่า 30 ปี และ 61 ปีขึ้นไปถือได้ว่ายังอาศัยอยู่กับครอบครัวและไม่ได้ปฏิบัติงานอย่างเต็มที่ ระดับการศึกษาของเกษตรกรส่วนใหญ่จำนวน 52 คน (ร้อยละ 78.79) มีการศึกษาระดับประถมศึกษา เพราะว่าเป็นการศึกษาภาคบังคับที่ทุกคนต้องเรียน รองลงมาเป็นระดับชั้นมัธยมศึกษาปี 1-3 จำนวน 11 คน (ร้อยละ 16.67) ระดับชั้นมัธยมปี 4-6 จำนวน 2 คน (ร้อยละ 3.03) และระดับอุดมศึกษาหรืออนุปริญญาตรีจำนวน 1 คน (ร้อยละ 1.52) ชนิดของสารเคมีที่ใช้ทางการเกษตร ส่วนใหญ่จะเป็นสารฆ่าศัตรูพืชและสัตว์ (ร้อยละ 69.70) ประเภทปุ๋ย (ร้อยละ 30.30) บุคคลที่ใช้สารเคมีทางการเกษตรทั้งหมดจะเป็นตัวเอง (ร้อยละ 100.00) และบุคคลที่แนะนำใช้สารเคมีทางการเกษตร พบว่าเพื่อนบ้าน 44 คน (ร้อยละ 66.67) รองมาเป็นเจ้าหน้าที่ส่งเสริมการเกษตร 13 (ร้อยละ 19.70) ญาติ 7 (ร้อยละ 10.61) ผู้นำท้องถิ่นและ ตัวแทนจำหน่ายสารเคมีทางการเกษตรจำนวนละ 1 คน (ร้อยละ 1.52)

ตาราง 2 ผลเฉลี่ยรายรับและรายจ่ายเกี่ยวกับสารเคมีทางการเกษตร ของเกษตรกรในรอบ 1 ปี

(คิดเป็นเงินทึบ)

	\bar{X}	S.D
รายได้	2,587,878.79	2,001,961.74
รายจ่ายเกี่ยวกับสารเคมีทางการเกษตร	38,045.45	12,599.67

จากตาราง 2 การวิเคราะห์รายได้จากการทำเกษตรกรรม (ไม่หักค่าใช้จ่าย) จำนวนเฉลี่ย อยู่ที่ 2,587,878.79 กีบ ต่อปี และมีค่าใช้จ่ายเกี่ยวกับการซื้อสารเคมีทางการเกษตรประมาณต่อปี เฉลี่ยอยู่ที่ 38,045.45 กีบ

ตาราง 3 ผลเฉลี่ยระยะเวลาของประสบการณ์ในการใช้สารเคมีทางการเกษตร

การใช้สารเคมีทางการเกษตร	\bar{X}	S.D
สารฆ่าศัตรูพืชและสัตว์	7.65	4.01
ประเภทปุ๋ย	3.80	2.48

จากตาราง 3 สรุปได้ว่า จากการวิเคราะห์ระยะเวลาของประสบการณ์ในการใช้สารเคมีทางการเกษตร พบว่าเกษตรกรส่วนใหญ่จะมีประสบการณ์ในการใช้สารฆ่าศัตรูพืชและสัตว์โดยเฉลี่ย 7.65 ปี และการใช้ปุ๋ยเป็นระยะเวลาโดยเฉลี่ย 3.80 ปี

4.3 ความรู้ความเข้าใจเกี่ยวกับสารเคมีทางการเกษตร

ผลการวิเคราะห์ข้อมูลด้านความรู้ความเข้าใจเกี่ยวกับสารเคมีทางการเกษตร ของเกษตรกรชุมชนบ้านม่วงคำ เมืองจอม แขวงหลวงพระบาง (ส ป. ลาว) ดังแสดงในตาราง 4

ตาราง 4 แสดงค่าเฉลี่ยความรู้ความเข้าใจเกี่ยวกับการใช้สารเคมีทางการเกษตร ของกลุ่มตัวอย่าง

	N	\bar{X}	S.D
รวม	66	10.80	1.86

จากตาราง 4 แสดงให้เห็นว่าเกษตรกรกลุ่มตัวอย่างมีความรู้ความเข้าใจเกี่ยวกับการใช้สารเคมีทางการเกษตร ในระดับเฉลี่ย 10.80 ดังนั้นสามารถอธิบายได้ว่าเกษตรกรชุมชนบ้านม่วงคำ เมืองจอม แขวงหลวงพระบาง มีระดับความรู้ความเข้าใจเกี่ยวกับการใช้สารเคมีทางการเกษตร อยู่ในระดับปานกลางเมื่อเทียบกับคะแนนเต็ม 15 คะแนน

4.4 ความรู้ความเข้าใจเกี่ยวกับการอนุรักษ์ความสมดุลทางนิเวศวิทยา

ผลของการวิเคราะห์ข้อมูลด้านความรู้ความเข้าใจเกี่ยวกับการอนุรักษ์ความสมดุลทางนิเวศวิทยา ของเกษตรกร ชุมชนบ้านม่วงคำ เมืองจอม แขวงหลวงพระบาง (ส ป ป. ลาว) ดังแสดงในตาราง 5

ตาราง 5 แสดงค่าเฉลี่ยความรู้ความเข้าใจเกี่ยวกับการอนุรักษ์ความสมดุลทางนิเวศวิทยาของกลุ่มตัวอย่าง

	N	\bar{X}	S.D
รวม	66	8.11	2.55

จากตาราง 5 แสดงให้เห็นว่าความรู้ความเข้าใจเกี่ยวกับการอนุรักษ์ความสมดุลทางนิเวศวิทยาของเกษตรกรกลุ่มตัวอย่างเฉลี่ยอยู่ที่ 8.11 จากจำนวนคะแนนเต็ม 15 คะแนนดังนั้นเมื่อพิจารณาโดยภาพรวมของระดับความรู้ความเข้าใจในการอนุรักษ์ความสมดุลทางนิเวศวิทยาของเกษตรกรชุมชนบ้านม่วงคำ เมืองจอมเพชร แขวงหลวงพระบาง สามารถอธิบายได้ว่ามีความรู้ความเข้าใจอยู่ระดับปานกลาง

4.5 พฤติกรรมการใช้สารเคมีทางการเกษตรของเกษตรกร

ตาราง 6 ค่าเฉลี่ยระดับพฤติกรรมของเกษตรกรในการใช้สารเคมีทางการเกษตรที่ถูกต้องทั้ง 3 ขั้นตอน (จำนวน 66 คน) ในขั้นตอนปฏิบัติต่าง ๆ

พฤติกรรมของเกษตรกร	N	จำนวนข้อ	\bar{X}	S.D
ก่อนการใช้สารเคมีทางการเกษตร	66	7	22.38	6.87
ขณะใช้สารเคมีทางการเกษตร	66	11	30.88	7.95
หลังการใช้สารเคมีทางการเกษตร	66	5	15.89	5.33
คะแนนรวมทั้ง 3 ขั้นตอน	66	23	69.15	16.60

จากตาราง 6 ได้แสดงให้เห็นว่า พฤติกรรมของเกษตรกรในการใช้สารเคมีทางการเกษตรที่ถูกต้องทั้ง 3 ขั้นตอน ก่อนการใช้ ขณะใช้ และหลังการใช้มีความถูกต้องและปลอดภัยอยู่ในระดับปานกลาง ซึ่งมีค่าเฉลี่ยก่อนการใช้เท่ากับ 22.38 (S.D เท่ากับ 6.87) ขณะใช้พบว่ามีค่าเฉลี่ยอยู่ที่ 30.88 (S.D เท่ากับ 7.95) และค่าเฉลี่ยหลังการใช้อยู่ที่ 15.89 (S.D เท่ากับ 5.33) ทั้งนี้ผลรวมทั้งหมดเฉลี่ยอยู่ที่ 69.15 (S.D เท่ากับ 16.60) ซึ่งสามารถอธิบายได้ว่า เกษตรกรมีพฤติกรรมการใช้สารเคมี

ทางการเกษตรอย่างถูกต้องและปลอดภัยในระยะก่อนการใช้ ระยะเวลาใช้ และหลังการใช้อยู่ในระดับปานกลาง ทั้งสามระยะ นอกจากนั้นคะแนนรวมทั้งสามขั้นตอนนี้ก็อยู่ในระดับปานกลางเช่นกัน

4.6 ผลการวิเคราะห์ความสัมพันธ์ระหว่างความรู้ความเข้าใจเกี่ยวกับสารเคมีทางการเกษตรกับพฤติกรรมทั้ง 3 ขั้นตอนที่ก่อนการใช้ ระยะเวลาใช้และหลังการใช้สารเคมีทาง

ตาราง 7 ค่าสหสัมพันธ์ระหว่างความรู้ความเข้าใจและพฤติกรรมของเกษตรกรในการใช้สารเคมีทางการเกษตร ทั้ง 3 ขั้นตอนที่

ความรู้ความเข้าใจเกี่ยวกับสารเคมีทางการเกษตรและพฤติกรรมในการใช้สารเคมีทางการเกษตร	ค่าความสัมพันธ์
ก่อนการใช้สารเคมีทางการเกษตร	.005
ระยะเวลาใช้สารเคมีทางการเกษตร	.222
หลังการใช้สารเคมีทางการเกษตร	.280*

จากผลการวิเคราะห์จะเห็นได้ว่าความสัมพันธ์ระหว่างระดับความรู้ความเข้าใจเกี่ยวกับสารเคมีทางการเกษตรกับพฤติกรรมของเกษตรกรก่อนการใช้สารเคมีทางการเกษตรไม่มีความสัมพันธ์กัน เนื่องจากมีค่าสัมประสิทธิ์สหสัมพันธ์ เท่ากับ .005 ซึ่งอยู่ในระดับน้อยมาก

ความสัมพันธ์ระหว่างความรู้ความเข้าใจเกี่ยวกับสารเคมีทางการเกษตรกับพฤติกรรมขณะใช้สารเคมีทางการเกษตรพบว่ามีค่าสัมประสิทธิ์สหสัมพันธ์ เท่ากับ .222 ซึ่งจัดได้ว่าไม่สัมพันธ์กัน

ส่วนความสัมพันธ์ระหว่างความรู้ความเข้าใจเกี่ยวกับสารเคมีทางการเกษตรกับพฤติกรรมหลังการใช้สารเคมีทางการเกษตรพบว่ามีค่าสัมประสิทธิ์สหสัมพันธ์ในระดับต่ำอย่างมีนัยสำคัญทางสถิติที่ระดับ $P \leq .05$ โดยที่มีค่าสัมประสิทธิ์สหสัมพันธ์เท่ากับ .280*

4.7 ผลการวิเคราะห์ความสัมพันธ์ระหว่างความรู้ความเข้าใจเกี่ยวกับการอนุรักษ์ความสมดุลทางนิเวศวิทยากับพฤติกรรมทั้ง 3 ขั้นตอน คือก่อนการใช้ ขณะใช้และหลังการใช้สารเคมีทางการเกษตร

ตาราง 8 ค่าสหสัมพันธ์ ระหว่างความรู้ความเข้าใจเกี่ยวกับการอนุรักษ์ความสมดุลทางนิเวศวิทยากับพฤติกรรมของเกษตรกรในการใช้สารเคมีทางการเกษตร ทั้ง 3 ขั้นตอน

ความรู้ความเข้าใจเกี่ยวกับการอนุรักษ์ความสมดุลทางนิเวศวิทยาและพฤติกรรมในการใช้สารเคมีทางการเกษตร	ค่าความสัมพันธ์
ก่อนการใช้สารเคมีทางการเกษตร	-0.070
ขณะใช้สารเคมีทางการเกษตร	-0.039
หลังการใช้สารเคมีทางการเกษตร	.045

จากผลการวิเคราะห์ข้อมูลจะเห็นได้ว่าความสัมพันธ์ระหว่างระดับความรู้ความเข้าใจเกี่ยวกับการอนุรักษ์ความสมดุลทางนิเวศวิทยากับพฤติกรรมของเกษตรกรก่อนการใช้สารเคมีทางการเกษตร พฤติกรรมขณะใช้สารเคมีทางการเกษตรและ พฤติกรรมหลังการใช้สารเคมีทางการเกษตรไม่มีความสัมพันธ์กันในทางสถิติแต่อย่างใด

4.8 ปัญหา อุปสรรคและความต้องการของเกษตรกรตลอดจนข้อเสนอแนะในการใช้สารเคมีทางการเกษตร

ตาราง 9 จำนวนและร้อยละของเกษตรกรผู้ให้ข้อมูลแยกตามปัญหาในการซื้อสารเคมีทางการเกษตรที่ต้องการ

ปัญหาในการซื้อสารเคมีทางการเกษตรที่ต้องการ	จำนวน (คน)	ร้อยละ
ไม่มีปัญหา	43	65.15
สารเคมีทางการเกษตรที่ดีมีราคาแพง	18	27.27
สารเคมีทางการเกษตรที่ต้องการไม่มีขายในท้องถิ่น	5	7.58
หาซื้อสารเคมีทางการเกษตรที่มีคุณภาพดีกว่าชนิดเดิมไม่ได้	0	0

จากการวิเคราะห์เห็นว่าร้อยละ 65.15 ตอบว่าไม่มีปัญหา และร้อยละ 27.27 ตอบว่าสารเคมีทางการเกษตรที่ดีมีราคาแพง

ตาราง 10 จำนวนและร้อยละของเกษตรกรผู้ให้ข้อมูลแยกตามวิธีการแก้ไขปัญหาเรื่องศัตรูพืชและสัตว์คือสารเคมีทางการเกษตร

การแก้ไขปัญหาศัตรูพืชและสัตว์คือสารเคมีทางการเกษตร	จำนวน (คน)	ร้อยละ
ไม่ทราบวิธีแก้ไข	33	50
เปลี่ยนไปใช้สารเคมีชนิดใหม่	25	37.88
ใช้วิธีการอื่น ๆ ที่ไม่ใช่สารเคมี	7	10.61
ขอเสนอแนะอื่น ๆ	1	1.515

จากการวิเคราะห์ผลในตาราง 9 แสดงว่าเกษตรกรส่วนใหญ่ร้อยละ 50 ไม่ทราบวิธีแก้ไข และร้อยละ 37.88 จะเปลี่ยนไปใช้สารเคมีชนิดใหม่ ร้อยละ 10.61 จะเปลี่ยนไปใช้วิธีอื่นที่ไม่ใช่สารเคมี

ตาราง 11 จำนวนและร้อยละของเกษตรกรผู้ให้ข้อมูลแยกตามการใช้หรือนิรโทษสารเคมีทางการเกษตร และปัญหาในการสวมใส่ชุดป้องกันอันตราย

การใช้หรือนิรโทษสารเคมีทางการเกษตร และปัญหาในการสวมใส่ชุดป้องกันอันตราย	จำนวน (คน)	ร้อยละ
ไม่มีปัญหา	39	59.09
ไม่สะดวกในการปฏิบัติงาน ร้อน และอึดอัด	11	16.67
อุปกรณ์มีราคาแพงและหาซื้อยาก	7	10.61
ไม่อยากสวมใส่ เพราะคิดว่าไม่เป็นอันตราย	9	13.64

จากการวิเคราะห์การใช้หรือนิรโทษสารเคมีทางการเกษตร และปัญหาในการสวมใส่ชุดป้องกันอันตรายเห็นว่าร้อยละ 59.09 ไม่มีปัญหาในการใช้หรือนิรโทษสารเคมีทางการเกษตรและไม่มีปัญหาในการสวมใส่ชุดป้องกันอันตราย ซึ่งสามารถกล่าวได้ว่าเกษตรกรส่วนใหญ่รู้ถึงอันตรายที่เกิดจากสารเคมีทางการเกษตร แต่มี ร้อยละ 16.67 ที่ระบุว่าไม่สะดวกในการปฏิบัติงานเนื่องจากทำให้รู้สึกร้อน และอึดอัด และมีอยู่ร้อยละ 13.64 ที่ไม่เห็นอันตรายของสารเคมีทางการเกษตร นอกจากนั้นยังมีอีกร้อยละ 10.61 ซึ่งอ้างเหตุผลทางเศรษฐกิจที่จะไม่ซื้ออุปกรณ์ป้องกันภัยมาใช้ ซึ่งเป็นการสะท้อนถึงความไม่ตระหนักในอันตรายของสารเคมีทางการเกษตร

ตาราง 12 จำนวนและร้อยละของเกษตรกรผู้ให้ข้อมูลแยกตามความคิดเห็นการแก้ไขปัญหา เรื่องการสวมใส่ชุดป้องกันอันตรายจากสารเคมีทางการเกษตร

ความคิดเห็นการแก้ไขปัญหา เรื่องการสวมใส่ชุดป้องกัน		
อันตรายจากสารเคมีทางการเกษตร	จำนวน (คน)	ร้อยละ
ไม่มีความคิดเห็น	20	30.30
หน่วยงานที่เกี่ยวข้องควรจัดหาอุปกรณ์มีคุณภาพมาแนะนำเกษตรกร	14	21.21
หน่วยงานที่เกี่ยวข้องควรจัดหาอุปกรณ์มีคุณภาพมาแนะนำเกษตรกร	20	30.30
เกษตรกรควรแนะนำกันเองมากกว่าให้หน่วยงานของรัฐแนะนำ	12	18.18

ความคิดเห็นเกี่ยวกับการแก้ไขปัญหา เรื่องการสวมใส่ชุดป้องกันอันตรายจากสารเคมีทางการเกษตร มีเกษตรกรร้อยละ 30.30 ซึ่งไม่แสดงความคิดเห็นซึ่งมีจำนวนเท่ากับกลุ่มที่ต้องการให้หน่วยงานของรัฐจัดหาอุปกรณ์ป้องกันอันตรายที่มีคุณภาพมาแนะนำแก่เกษตรกร และร้อยละ 21.20 ตอบหน่วยงานที่เกี่ยวข้องควรจัดหาอุปกรณ์มีคุณภาพมาแนะนำเกษตรกร จากการศึกษาสามารถกล่าวได้ว่าเกษตรกรยังมีความต้องการให้หน่วยงานของรัฐหรือหน่วยงานที่เกี่ยวข้องมาสนับสนุนให้เกษตรกรสวมใส่ชุดป้องกันอันตรายและจัดหาอุปกรณ์ที่มีคุณภาพมาแนะนำเกษตรกรด้วย

ตารางที่ 13 จำนวนและร้อยละของเกษตรกรผู้ให้ข้อมูลแยกตามปัญหาเรื่องการแพ้สารเคมีทางการเกษตร

ปัญหาเรื่องการแพ้สารเคมีทางการเกษตร	จำนวน (คน)	ร้อยละ
ไม่มีปัญหา	57	86.40
แพ้สารเคมีทางการเกษตรทุกชนิด	3	4.55
แพ้สารเคมีทางการเกษตรบางชนิด	6	9.09

ปัญหาเรื่องการแพ้สารเคมีทางการเกษตร ซึ่งพบว่าเกษตรกรร้อยละ 86.40 ตอบไม่มีปัญหา และมีเกษตรกรที่รายงานว่าแพ้สารเคมีทางการเกษตรบางชนิดร้อยละ 9.09

ตาราง 14 จำนวนและร้อยละของเกษตรกรผู้ให้ข้อมูลแยกตามความเห็นที่จะให้เกษตรกรใช้สารเคมีทางการเกษตรให้ถูกต้อง

ความเห็นที่จะให้เกษตรกรใช้สารเคมีทางการเกษตรให้		
ถูกต้อง	จำนวน (คน)	ร้อยละ
ไม่มีความคิดเห็น	4	6.06
ควรจัดเจ้าหน้าที่ส่งเสริมของรัฐมาแนะนำที่บ้านเป็นรายบุคคล	13	19.70
ควรให้หน่วยงานของรัฐจัดฝึกอบรมให้ความรู้แก่เกษตรกรในหมู่บ้าน	31	47.00
ควรให้เจ้าหน้าที่ของรัฐและเอกชนมาสาธิตให้ดู	12	18.20
ควรให้เจ้าหน้าที่ของรัฐและเอกชนจัดพิมพ์เอกสารเผยแพร่ความรู้แจกจ่ายให้แก่เกษตรกร	6	9.09

ความเห็นที่จะให้เกษตรกรใช้สารเคมีทางการเกษตรให้ถูกต้องนั้น เกษตรกรร้อยละ 47.00 ตอบว่าควรให้หน่วยงานของรัฐจัดฝึกอบรมให้ความรู้แก่เกษตรกรในหมู่บ้าน และควรจัดเจ้าหน้าที่พนักงานส่งเสริมการเกษตรของรัฐมาแนะนำที่บ้านเป็นรายบุคคลร้อยละ 19.70 ซึ่งสามารถสรุปจากการวิเคราะห์ข้อมูลได้ว่าเกษตรกรส่วนใหญ่ต้องการที่จะให้หน่วยงานของรัฐจัดฝึกอบรมให้ความรู้แก่เกษตรกรในหมู่บ้านและอีกทั้งมาแนะนำที่บ้านเป็นรายบุคคลด้วย โดยแสดงให้เห็นว่าเกษตรกรมีความสนใจอยากเรียนรู้วิธีการใช้สารเคมีทางการเกษตรให้ถูกต้องและตระหนักถึงความปลอดภัยในชีวิตตัวเองและผู้อื่น ทั้งนี้จากปัญหาดังกล่าวเกษตรกรได้ให้ข้อเสนอแนะส่วนใหญ่ต้องการให้หน่วยงานของรัฐและหน่วยงานที่เกี่ยวข้องจัดฝึกอบรมให้ความรู้ และสาธิตให้เกษตรกรดูในหมู่บ้าน ดังนั้นซึ่งเป็นเรื่องที่ดีของรัฐควรเข้ามาให้ความส่งเสริมแก่เกษตรกรให้มากขึ้น

4.9 การวิเคราะห์ข้อมูล

จากการศึกษาถึงความรู้ความเข้าใจเกี่ยวกับสารเคมีทางการเกษตรรวมทั้งพฤติกรรมการใช้สารเคมีทางการเกษตรของเกษตรกรชุมชนบ้านม่วงคำ เมืองจอมเพชร แขวงหลวงพระบาง พบว่า โดยภาพรวมเกษตรกรมีระดับความรู้ความเข้าใจเกี่ยวกับสารเคมีทางการเกษตรอยู่ในระดับปานกลางทั้งนี้พบว่าเกษตรกรมีความรู้ความเข้าใจในเรื่อง การปฏิบัติตัวหลังการใช้หรือฉีดพ่นสารเคมีทางการเกษตรเสร็จแล้ว และมีความรู้ความเข้าใจในการจัดการภาชนะที่ใช้บรรจุสารเคมีทางการเกษตรที่ใช้แล้ว อยู่ในระดับมากที่สุด ซึ่งสามารถกล่าวได้ว่าเกษตรกรมีความตระหนัก

ถึงความปลอดภัยทั้งของตัวเองและผู้อื่น ที่พยายามหลีกเลี่ยงอันตรายที่จะเกิดจากการใช้สารเคมีทางการเกษตร โดยเมื่อมีการใช้หรือฉีดพ่นสารเสร็จแล้วก็มีการทำความสะอาดตัวทั้งมีการจัดการภาชนะที่ใช้บรรจุสารเคมีทางการเกษตรที่ใช้แล้วนั้นอย่างถูกวิธี โดยการทาบแล้วนำไปฝังในดิน และข้อที่แสดงให้เห็นว่าเกษตรกรมีความรู้ความเข้าใจน้อยที่สุด คือ เรื่องสถานที่ของการผสมสารฆ่าศัตรูพืชและสัตว์ที่เกษตรกรบอกว่าจะทำสถานที่ใดก็ได้ขึ้นอยู่กับความเหมาะสมที่จะใช้ในแต่ละครั้ง ซึ่งเป็นความเข้าใจที่ไม่ถูกต้องโดยเกษตรกรได้เห็นถึงความสะดวกในการผสมและการนำไปใช้เป็นสำคัญโดยไม่คำนึงถึงอันตรายที่อาจเกิดขึ้นจากการผสมสารฆ่าศัตรูพืชและสัตว์ทั้งตัวเองและผู้อื่น ซึ่งที่ถูกต้องนั้นจะต้องผสมสารฆ่าศัตรูพืชและสัตว์ในบริเวณที่ไม่มีลมพัดผ่านเพื่อไม่ให้สารฟุ้งกระจายหรือปลิวไปตกที่อื่นได้

ผลการศึกษาค้นคว้าครั้งนี้สอดคล้องกับการศึกษาของ ชัยนต์ คำมา (2544) นรินทร์ คงสมบูรณ์ (2541) ระพีพงศ์ เกษตรสุนทร (2547) พิธิยัฐ อัจฉฤกษ์ (2542) และอรุณรัตน์ เสถียรทิพย์ (2538) กล่าวคือ เกษตรกรส่วนใหญ่มีความรู้ความเข้าใจเกี่ยวกับสารเคมีทางการเกษตรอยู่ในระดับปานกลาง และในเรื่องการจัดการภาชนะที่ใช้บรรจุสารเคมีทางการเกษตรที่ใช้แล้วอยู่ในระดับมากที่สุด ซึ่งสอดคล้องกับการศึกษาของ รติกร ณ ลำปาง (2543) และ อังคณา อ่างทอง (2545) ส่วนความรู้ความเข้าใจของเกษตรกรเกี่ยวกับความเหมาะสมสถานที่ของการผสมสารฆ่าศัตรูพืชและสัตว์อยู่ในระดับที่น้อยที่สุด ซึ่งมีความสอดคล้องกับการศึกษาของ อังคณา อ่างทอง (2545)

อย่างไรก็ตามโดยเฉลี่ยภาพรวมของความรู้ความเข้าใจในเรื่องเกี่ยวกับสารเคมีทางการเกษตรของเกษตรกรอยู่ในระดับปานกลาง แสดงว่าเกษตรกรมีความเสี่ยงที่จะได้รับผลกระทบจากการใช้สารเคมีทางการเกษตรอันเนื่องมาจากว่าเกษตรกรมีโอกาสใช้สารเคมีอยู่เสมอและทั้งนี้เกษตรกรยังไม่มีความรู้ความเข้าใจที่ถูกต้องในบางด้านของสารเคมีทางการเกษตรดังที่ได้ค้นพบมาข้างต้นและยังมีหลายด้านที่เกษตรกรส่วนใหญ่มีระดับความรู้ความเข้าใจน้อยถึงปานกลาง ฉะนั้นเกษตรกรควรได้รับการสนับสนุนให้มีการได้รับข้อมูลที่อันจะเป็นประโยชน์ในการปฏิบัติต่อการใช้สารเคมีที่ถูกต้องและปลอดภัยทั้งตัวเองและผู้อื่น

ส่วนพฤติกรรมรวมของเกษตรกรในการใช้สารเคมีทางการเกษตรที่ถูกต้องและปลอดภัยทั้ง 3 ขั้นตอน คือ ก่อนการใช้ ขณะใช้ และหลังการใช้มีความถูกต้องและปลอดภัยอยู่ในระดับปานกลาง ซึ่งถ้าแจกแจงตามพฤติกรรมทั้ง 3 ขั้นตอนของการใช้จะเห็นได้ดังนี้

พฤติกรรมก่อนการใช้สารเคมีทางการเกษตร ซึ่งเห็นว่าเกษตรกรมีพฤติกรรมก่อนการใช้สารเคมีทางการเกษตรที่ถูกต้องและปลอดภัยส่วนใหญ่อยู่ที่ระดับปานกลาง ซึ่งมีความสอดคล้องตรงกับการศึกษาของ ยุทธนา หงส์ไกร (2542) และทั้งนี้พบว่า เกษตรกรมีพฤติกรรมก่อนการใช้

สารเคมีทางการเกษตรอย่างถูกต้องและปลอดภัยอยู่ในระดับที่มากหรือปฏิบัติเกือบทุกครั้ง คือ การตรวจสอบอุปกรณ์เครื่องมือก่อนการปฏิบัติงาน ซึ่งแสดงให้เห็นว่าเกษตรกรมีการใส่ใจตระหนักในเรื่องของความปลอดภัยในตัวเองและมีการเตรียมความพร้อมในเรื่องของการปฏิบัติงานได้ดี อาจเป็นเพราะว่าไม่อยากให้เสียเวลา นอกนั้นก็พฤติกรรมก่อนการใช้สารเคมีทางการเกษตรอยู่ในระดับปานกลางทั้งหมด

พฤติกรรมขณะใช้สารเคมีทางการเกษตร ซึ่งพบว่าเกษตรกรมีพฤติกรรมขณะใช้สารเคมีทางการเกษตรอยู่ในระดับปานกลางซึ่งสอดคล้องกับการศึกษาของ ยุทธนา หงสไกร (2542) ส่วนในด้านการใช้อุปกรณ์เครื่องมือในการป้องกันอันตรายจากสารเคมีทางการเกษตรโดยพฤติกรรมเกษตรกรสวมเสื้อแขนยาวและพฤติกรรมการสวมกางเกงขายาว ซึ่งพฤติกรรมทั้งสองมีระดับที่มากหรือปฏิบัติเกือบทุกครั้ง ดังนั้นสามารถกล่าวได้ว่าเป็นเพราะเกษตรกรมีความตระหนักถึงความปลอดภัยของตัวเอง แต่ทั้งนี้พฤติกรรมการสวมหน้ากากป้องกันสารเคมีทางการเกษตรขณะที่ปฏิบัติงานนั้นอยู่ในระดับน้อยที่สุดหรือไม่ปฏิบัติเลย ซึ่งตรงกับการศึกษาของอังคณา อ่างทอง (2545) เนื่องจากเกษตรกรคิดว่าเมื่อสวมหน้ากากป้องกันสารเคมีทางการเกษตรแล้วจะทำให้ความสามารถในการมองเห็นน้อยลงในขณะใช้หรือฉีดพ่นสาร

พฤติกรรมหลังการใช้สารเคมีทางการเกษตร พบว่าเกษตรกรมีพฤติกรรมหลังการใช้สารเคมีทางการเกษตรที่ถูกต้องและปลอดภัยส่วนใหญ่อยู่ที่ระดับปานกลาง ซึ่งเท่ากับการศึกษาของ อังคณา อ่างทอง (2545) และ ยุทธนา หงสไกร (2542) สำหรับพฤติกรรมอยู่ในระดับมากหรือปฏิบัติเกือบทุกครั้ง คือในด้านการล้างภาชนะอุปกรณ์การใช้หรือพ่นฉีดสารเคมีทางการเกษตรให้สะอาดก่อนเก็บทุกครั้ง แสดงให้เห็นว่าเกษตรกรได้คำนึงถึงความปลอดภัยจากสารเคมีทางการเกษตรที่จะก่อให้เกิดอันตรายต่อตัวเกษตรกรเองและผู้อื่น เช่น คนในครอบครัวเป็นต้น แต่ตรงกันข้ามกับส่วนพฤติกรรม การติดป้ายบอกเตือนผู้อื่นถึงวันที่ใช้หรือฉีดพ่นสารเคมีทางการเกษตร ที่อยู่ในระดับน้อยที่สุดหรือไม่ปฏิบัติเลย ซึ่งมีความสอดคล้องกับการศึกษาของ ยุทธนา หงสไกร (2542) ทั้งนี้เกษตรกรควรที่จะต้องติดป้ายบอกเตือนเพราะว่าอาจมีบุคคลอื่นเข้ามาในบริเวณนั้น โดยเฉพาะเด็กที่ไม่รู้ว่าบริเวณดังกล่าวมีการใช้หรือฉีดพ่นสารทางการเกษตร อาจได้รับอันตรายเมื่อสัมผัสกับสารเคมี

จากการศึกษาถึงความรู้ความเข้าใจเกี่ยวกับการอนุรักษ์ความสมดุลทางนิเวศวิทยาสามารถอธิบายได้ว่า โดยภาพรวมเกษตรกรกลุ่มตัวอย่างมีความรู้ความเข้าใจเกี่ยวกับการอนุรักษ์ความสมดุลทางนิเวศวิทยาเฉลี่ยอยู่ระดับน้อยถึงปานกลางในส่วนใหญ่ และทั้งนี้ได้พบว่าเกษตรกรมีความรู้ความเข้าใจในเรื่องสิ่งมีชีวิตที่สามารถสร้างอาหารได้ด้วยตัวเองและความหมายของเขตป่าสงวน อยู่ในระดับมาก แต่ทั้งนี้เกษตรกรไม่มีความรู้ความเข้าใจเกี่ยวกับความหมาย

ของทรัพยากรธรรมชาติ ระดับอยู่ที่น้อย อย่างไรก็ตามโดยภาพรวมส่วนใหญ่ความรู้ความเข้าใจเกี่ยวกับการอนุรักษ์ความสมดุลทางนิเวศวิทยาของเกษตรกรรมชนบ้านม่วงคำ เมืองจอมเพชร แขวงหลวงพระบาง ถือได้ว่าอยู่ในระดับที่ปานกลาง ดังนั้นจึงสามารถอธิบายได้ว่าจากผลสรุปของข้อมูลส่วนตัว เกี่ยวกับการศึกษาของเกษตรกรซึ่งพบว่าเกษตรกรมีระดับการศึกษาโดยเฉลี่ยอยู่ในระดับประถมศึกษา ซึ่งอาจบอกได้ว่าเป็นตัวแปรที่สำคัญที่ทำให้มีความรู้เกี่ยวกับการอนุรักษ์ความสมดุลทางนิเวศวิทยาน้อย แต่จากอีกมุมมองหนึ่งอาจกล่าวได้ว่าความรู้ความเข้าใจเกี่ยวกับการอนุรักษ์ความสมดุลทางนิเวศวิทยานั้นอาจไม่ได้ขึ้นกับระดับการศึกษาจากโรงเรียนเท่านั้น แต่ทั้งนี้อาจจะขึ้นอยู่กับกระบวนการถ่ายทอดองค์ความรู้วิธีการดำรงชีพจากรุ่นสู่รุ่น รวมไปถึงปัจจัยภายนอกหลาย ๆ ด้านอีกด้วย ฉะนั้นควรมีการส่งเสริมให้ความรู้ความเข้าใจแก่เกษตรกรให้มีความตระหนักในด้านการอนุรักษ์ทรัพยากรธรรมชาติและสิ่งแวดล้อม โดยเฉพาะเรื่องความหลากหลายทางนิเวศวิทยาเพื่อให้เกิดความสมดุลทางนิเวศวิทยาอยู่ในสภาพที่สมบูรณ์เพื่อจะเป็นประโยชน์ต่อการดำรงชีวิตของคนในชุมชนต่อไป ดังได้มีผู้ทำการศึกษานโยบายระบบนิเวศและการอนุรักษ์ความสมดุลทางนิเวศวิทยาและสรุปว่า นิเวศวิทยาเป็นการศึกษาเกี่ยวกับความสัมพันธ์ระหว่างสิ่งที่มีชีวิตและสิ่งที่ไม่มีชีวิต โดยสองสิ่งนี้มีการอาศัยกันและกันอยู่เสมอ ซึ่งจะขาดหายไปไม่ได้ ดังที่ประสาน ตั้งสิกบุตร (2542) ได้กล่าวไว้ว่า “ชีวิตหนึ่งจะดำรงอยู่ได้ก็ต่อเมื่อมีชีวิตอื่นอยู่ด้วย และชีวิตจะดำรงอยู่ได้ ก็ต้องอาศัยพลังงานจากภายนอกระบบ ซึ่งได้แก่พลังงานจากดวงอาทิตย์” ซึ่งคำกล่าวนี้สะท้อนให้เห็นความเกี่ยวพันระหว่างสิ่งมีชีวิตกับสิ่งไม่มีชีวิต (ดวงอาทิตย์) และมนัส สุวรรณ (2538) ได้กล่าวว่า มนุษย์เป็นส่วนหนึ่งของระบบนิเวศ (ecosystem) และสัมพันธ์กับระบบนิเวศอย่างลึกซึ้ง เพราะฉะนั้นเราควรทำให้มนุษย์มีความตระหนักในการช่วยกันรักษาและอนุรักษ์ให้ระบบนิเวศเกิดความสมดุลอยู่เสมอ โดยเฉพาะอย่างยิ่งบุคคลที่อยู่ใกล้ชิดกับสิ่งแวดล้อม เช่น เกษตรกร เป็นต้น

จากผลของการวัดระดับความรู้ความเข้าใจเกี่ยวกับการอนุรักษ์ความสมดุลทางนิเวศวิทยาที่ได้อยู่ในระดับที่น้อย แสดงว่าเกษตรกรยังมีความรู้ความเข้าใจในด้านการอนุรักษ์ความสมดุลทางนิเวศวิทยาไม่เพียงพอ สมควรได้รับการส่งเสริมความรู้ความเข้าใจในด้านนี้และด้านเกี่ยวกับการใช้สารเคมีทางการเกษตรด้วยเพราะว่าทั้งสองประการนี้มีความเกี่ยวเนื่องส่งผลต่อกันอย่างหลีกเลี่ยงไม่ได้ และจากการผลวิเคราะห์หาความสัมพันธ์ ระหว่างความรู้ความเข้าใจเกี่ยวกับการอนุรักษ์ความสมดุลทางนิเวศวิทยากับพฤติกรรมการใช้สารเคมีทางการเกษตรทั้งสามขั้นตอน พบว่าไม่มีความสัมพันธ์นัยสำคัญทางสถิติเลยดังแสดงในตาราง 8 ซึ่งสามารถกล่าวได้ว่า ความรู้ความเข้าใจเกี่ยวกับการอนุรักษ์ความสมดุลทางนิเวศวิทยากับพฤติกรรมของเกษตรกรในการใช้สารเคมีทางการเกษตรไม่มีนัยสำคัญทางสถิติเลย อีกทั้งสองขั้นตอนก่อนการใช้และขณะใช้

มีความสัมพันธ์ในทางสถิติทางลบ ฉะนั้นเป็นที่น่าสนใจในการศึกษาค้นหาข้อเท็จจริงครั้งต่อไป แต่อย่างไรก็ตามเราให้ความตระหนักเกี่ยวกับการอนุรักษ์ความสมดุลทางนิเวศวิทยาเพราะว่านิเวศวิทยาเป็นส่วนหนึ่งที่สำคัญของธรรมชาติและสิ่งแวดล้อมที่มนุษย์อาศัยพึ่งพา แต่ทั้งนี้การจะสร้างหรืออนุรักษ์ความสมดุลทางนิเวศวิทยา เราจะต้องคำนึงถึงนิเวศวิทยามนุษย์เป็นหลัก ยกตัวอย่างเช่น เรื่องด้านความรู้ความเข้าใจเพราะจะทำให้สามารถที่จะเสริมสร้างหรือทดแทนสิ่งที่ขาดหายไปในระบบนิเวศให้กลับคืนมาได้ รวมถึงความตระหนักในการปฏิบัติต่อระบบนิเวศวิทยาให้ถูกต้องเหมาะสมมากขึ้น

จากการวิเคราะห์ข้อมูลความสัมพันธ์ระหว่างความรู้ความเข้าใจเกี่ยวกับสารเคมีทางการเกษตรกับพฤติกรรมการใช้สารเคมีทางการเกษตรของเกษตรกรกลุ่มตัวอย่างซึ่งพบว่าคะแนนความสัมพันธ์ระหว่างพฤติกรรมกับความรู้ความเข้าใจต่ำมากจนไม่มีนัยสำคัญทางสถิติเลย สามารถอธิบายได้ว่า แม้ว่าเกษตรกรมีความรู้ความเข้าใจก็จริงแต่ในทางปฏิบัติทั้งในระยะก่อนการใช้และขณะใช้สารเคมีทางการเกษตรนั้น เกษตรกรไม่ได้ปฏิบัติตามความรู้เหล่านั้นเลย ซึ่งสะท้อนให้เห็นว่าเกษตรกรยังไม่ได้ตระหนักถึงอันตรายจากสารเคมีและไม่คำนึงถึงความปลอดภัยเท่าที่ควร

แต่อย่างไรก็ตามพบว่าพฤติกรรมหลังการใช้สารเคมีทางการเกษตรมีความสัมพันธ์ในระดับต่ำกับความรู้ความเข้าใจเกี่ยวกับสารเคมีทางการเกษตรอย่างมีนัยสำคัญทางสถิติ ($r = .280; P \leq .05$) ซึ่งสามารถอธิบายได้ว่าพฤติกรรมหลังการใช้สารเคมีทางการเกษตรของเกษตรกรกลุ่มตัวอย่างมีความสอดคล้องกับความรู้ความเข้าใจเกี่ยวกับสารเคมีทางการเกษตรอยู่บ้าง แต่อยู่ในระดับที่น้อย ซึ่งถ้าพูดถึงโอกาสความเสี่ยงที่เกษตรกรจะได้รับอันตรายจากการใช้สารเคมีทางการเกษตรในการต่อไปมีความเสี่ยงอยู่มาก