



ภาคผนวก

ลิขสิทธิ์มหาวิทยาลัยเชียงใหม่

Copyright© by Chiang Mai University
All rights reserved

ภาคผนวก ก

แบบสอบถาม

แบบสอบถามประกอบการศึกษาการค้นคว้าแบบอิสระ เรื่อง: การใช้ประโยชน์และการจัดการไม้
พืชมของชุมชนบ้านห้วยลึก ตำบลเปียงหลวง อำเภอเวียงแหง จังหวัดเชียงใหม่

ตอนที่ 1 ข้อมูลพื้นฐานครัวเรือนของชุมชนบ้านห้วยลึก

ตอนที่ 2 ข้อมูลด้านการใช้ประโยชน์จากไม้พืชมของชุมชนบ้านห้วยลึก

ชื่อ – สกุล ผู้ให้สัมภาษณ์.....

บ้านเลขที่ หมู่ที่..... หมู่บ้านห้วยลึก ตำบลเปียงหลวง อำเภอเวียงแหง จังหวัด
เชียงใหม่

วันที่..... เดือน..... พ.ศ. 2553

ตอนที่ 1 ข้อมูลพื้นฐานครัวเรือนของชุมชนบ้านห้วยลึก

1. เพศ () 1. ชาย () 2. หญิง
2. อายุปัจจุบัน..... ปี
3. สถานภาพในครอบครัว
() 1. สามี () 2. ภรรยา () 3. บุตร
() 4. เขย/สะใภ้ () 5. หลาน () 6. บิดา/มารดา
() 7. อื่น ๆ (ระบุ).....
4. การศึกษา
() 1. ไม่ได้เรียนหนังสือ () 2. ประถมศึกษา
() 3. มัธยมศึกษาตอนต้น / ปวช. () 4. มัธยมศึกษาตอนปลาย / ปวส.
() 5.ปริญญาตรี () 6. อื่น ๆ (ระบุ)
5. สมาชิกในครัวเรือน
5.1 จำนวนสมาชิกทั้งหมด..... คน (รวมตัวท่านด้วย)
5.2 เด็กอายุต่ำกว่า 20 ปี คน วัยแรงงาน (อายุ 20-60 ปี) คน
คนแก่สูงอายุกว่า 60 ปี คน

6. การตั้งถิ่นฐาน

- () 1. เกิดที่นี่ ระยะเวลาที่อาศัย ปี
 () 2. อพยพหรือย้ายมาจากที่อื่น (กี่ปี) ระบุที่มา

7. สาเหตุที่ย้ายเข้ามาอยู่ที่นี่เพราะ

- () 1. บรรพบุรุษ/ญาติย้ายมา () 2. แต่งงานกับคนที่นี่ () 3. มารับจ้างทำงาน
 () 4. มาจับจองที่ดินเพื่อทำกินในหมู่บ้านนี้ () 5. อื่น ๆ (ระบุ).....

8. มีที่ดินในครอบครองหรือไม่ (ทั้งที่อยู่อาศัยและที่ทำกิน)

- () 1. ไม่มี () 2. มี จำนวน..... แปลง/ไร่/งาน

9. อาชีพหลัก

- () 1. เกษตรกรรม () 2. เก็บหาของป่า/สัตว์ป่า () 3. รับจ้างทั่วไป
 () 4. ค้าขาย () 5. รับราชการ () 6. อื่น ๆ (ระบุ)

10. อาชีพรอง

- () 1. เกษตรกรรม () 2. เก็บหาของป่า/สัตว์ป่า () 3. รับจ้างทั่วไป
 () 4. ค้าขาย () 5. รับราชการ () 6. อื่น ๆ (ระบุ)

11. รายได้รวมทั้งสิ้นต่อปี บาท

12. รายจ่ายของทั้งครอบครัวในรอบปีที่ผ่านมา.....บาท ประกอบด้วย (ตอบได้มากกว่า 1 ข้อ)

- () 1. ค่าน้ำ ค่าไฟ..... บาท () 2. ค่าอาหารประจำวัน บาท
 () 3. การศึกษาบุตร..... บาท () 4. อื่น ๆ (ระบุ)

13. ท่านมีภาระหนี้สินหรือไม่

- () 1. ไม่มี () 2. มี จำนวน บาท มาจาก (ตอบได้มากกว่า 1 ข้อ)
 () เกี่ยวกับอาชีพ () เกี่ยวกับการศึกษาบุตร () เกี่ยวกับที่อยู่อาศัย
 () เกี่ยวกับรถ () เกี่ยวกับความเจ็บป่วย () อื่น ๆ (ระบุ).....

14. การเลี้ยงสัตว์ (ตอบได้มากกว่า 1 ข้อ)

- () 1. ไม่มี () 2. มี ถ้ามีชนิดสัตว์เลี้ยง
 () 1. วัว เลี้ยงเพื่อ () 1. บริโภค () 2. ขาย () 3. พิธีกรรม
 () 2. ควาย เลี้ยงเพื่อ () 1. บริโภค () 2. ขาย () 3. พิธีกรรม
 () 3. หมู เลี้ยงเพื่อ () 1. บริโภค () 2. ขาย () 3. พิธีกรรม
 () 4. ไก่ เลี้ยงเพื่อ () 1. บริโภค () 2. ขาย () 3. พิธีกรรม
 () 5. อื่น ๆ (ระบุ).....
 เลี้ยงเพื่อ () 1. บริโภค () 2. ขาย () 3. พิธีกรรม

ตอนที่ 2 ข้อมูลด้านการใช้ประโยชน์จากไม้พื้ของชุมชนบ้านห้วยลึก

1. ในรอบปีที่ผ่านมาท่านเข้าไปเก็บไม้พื้เป็นจำนวน..... ครั้ง/ปี
2. ปริมาณที่ใช้ประโยชน์ในครัวเรือน ลูกบาศก์เมตร/ปี
3. ปริมาณ ไม้พื้คงเหลือ (ถ้ามี) จำนวน ลูกบาศก์เมตร/ปี
4. วัตถุประสงค์ในการใช้ไม้พื้และปริมาณการใช้ไม้พื้
 - 4.1 ใช้ไม้พื้ในการประกอบกิจวัตรประจำวัน

วัตถุประสงค์การใช้ไม้พื้	ชนิดไม้ที่ใช้	ขนาด (กว้างxยาวx หนา)	ปริมาณ ที่ใช้ ต่อครั้ง	ปริมาณที่ ใช้ต่อปี	เวลา/ ฤดูกาล	หมายเหตุ
1. หุงต้มในครัวเรือน 1.1 หุงข้าว ทำอาหาร 1.2 ต้มข้าวหมู						
2. ให้ความอบอุ่นแก่ร่างกาย						
3. ใช้ก่อไฟในการเลี้ยงสัตว์						
4. อื่นๆ (ระบุ).....						

- 4.2 ใช้ไม้พื้ในการประกอบพิธีกรรมตามขนบธรรมเนียมประเพณีท้องถิ่น และกิจกรรมของชุมชน

วัตถุประสงค์การใช้ไม้พื้	ชนิดไม้ที่ใช้	ขนาด (กว้างxยาวx หนา)	ปริมาณ ที่ใช้ต่อครั้ง	ปริมาณ ที่ใช้ต่อปี	เวลา/ ฤดูกาล	หมายเหตุ
1. ใช้ในประเพณีการ กินวอ						
2. ใช้ประกอบพิธีกรรมทาง ศาสนา 2.1 2.2 2.3 2.4						
3. ใช้สำหรับการเผาศพ						
4. กิจกรรมของชุมชน 4.1						

4.2						
4.3						
4.4						
5. อื่นๆ (ระบุ).....						

5. การเก็บหาและการใช้ประโยชน์จากไม้พื้น

การเก็บหาและใช้ประโยชน์	รายละเอียด	หมายเหตุ
1. หลักในการเลือกคุณสมบัติของไม้ที่นำมาทำพื้น		
2. ชนิด/ประเภทของไม้ที่นำมาทำพื้น (ระบุชื่อพันธุ์ไม้)		
3. เครื่องมือและอุปกรณ์ในการเก็บหาไม้พื้น		
4. วิธีการเก็บหาไม้พื้น เช่น การเก็บไม้แห้ง, ไม้ยืนต้นตาย/ไม้ล้มขอนนอนไพร, การตัดพื้นไม้ยืนต้น ฯลฯ		
5. แหล่งที่เก็บไม้พื้น เช่น ป่าไผ่สอย, ป่าหัวไร่ปลายนา, การแผ้วถางป่าเพื่อทำนา, ต้นไม้ที่ขึ้นอยู่ตามทุ่งนา, ต้นไม้ที่ปลูกไว้ตามสวน ฯลฯ		

6. ปริมาณที่เก็บ		
6.1 จำนวนครั้งที่เก็บ/เดือนหรือปี		
6.2 ปริมาณที่เก็บได้/เดือนหรือปี		
7. ช่วงเวลาที่เก็บ		
7.1 ช่วงเวลาระหว่างวัน		
7.2 ช่วงเดือนที่เก็บมากที่สุด		
7.3 ช่วงเดือนที่เก็บน้อยที่สุด		
8. ระยะทางในการเก็บหา (จากที่พักอาศัย)	() น้อยกว่า 20 เมตร	
	() 20-50 เมตร	
	() 100 เมตร	ระบุ
9. ระยะเวลาในการเก็บหา	() น้อยกว่า 1 ชั่วโมง	
	() 1-3 ชั่วโมง	
	() 3 ชั่วโมงขึ้นไป	ระบุ
10. ปริมาณที่พบไม้พิน	() ลดลง เพราะ	
	() คงที่ เพราะ	
	() เพิ่มขึ้น เพราะ	
12. ประเภทเตาที่ใช้พิน	() เตาสามขา	
	() เตาทรงคัมพิน หรือเตาพิน (เตาอั้งโล่)	
	() อื่น ๆ	ระบุ

ภาคผนวก ข

แบบสัมภาษณ์

แบบสัมภาษณ์ประกอบการศึกษาการค้นคว้าแบบอิสระ เรื่อง: การใช้ประโยชน์และการจัดการ
ไม้พื้ของชุมชนบ้านห้วยลึก ตำบลเปียงหลวง อำเภอเวียงแหง จังหวัดเชียงใหม่

วัตถุประสงค์ข้อ 1: เพื่อศึกษาการใช้ประโยชน์จากไม้พื้ของชุมชนบ้านห้วยลึก

1.1. ปัจจัยที่มีผลต่อการใช้ไม้พื้

1.1.1 กิจกรรมของชุมชนหรือประเพณี วัฒนธรรมชุมชนมีอะไรบ้างที่ส่งผลให้มีการใช้ไม้พื้
นอกเหนือจากใช้ในชีวิตประจำวันที่ต้องใช้ไม้พื้ อยู่ในช่วงใดบ้างในรอบปี

.....

.....

.....

1.1.3 เพราะเหตุใดจึงใช้ไม้พื้เป็นเชื้อเพลิงหลัก และมีการใช้เชื้อเพลิงอย่างอื่นด้วยหรือไม่
เพราะอะไรจึงใช้ / ไม่ใช้ ถ้าใช้มีกิจกรรมอะไรบ้าง และแหล่งพลังงานมาจากที่ใด (ปัจจัยด้าน
เศรษฐกิจและสังคม)

.....

.....

.....

1.1.4 หากมีพลังงานทางเลือกอื่น ๆ ชุมชนมีความต้องการที่ใช้ทดแทนไม้พื้หรือไม่เพราะอะไร
และต้องการพลังงานอะไรมากที่สุด เช่น ไฟฟ้า ก๊าซหุงต้ม เป็นต้น

.....

.....

.....

1.1.4 อื่น ๆ (ระบุ).....

.....

วัตถุประสงค์ข้อ 2: เพื่อศึกษารูปแบบและกระบวนการจัดการ ไม้พื้ของชุมชนบ้านห้วยลึก

2.1. ชุมชนมีความเชื่อ จารีต ประเพณี พิธีกรรม และภูมิปัญญาท้องถิ่นอะไรบ้างที่เกี่ยวกับป่าไม้ และการใช้ประโยชน์จากป่าไม้ มีรายละเอียดอย่างไร (รูปแบบในการจัดการ)

.....
.....
.....

2.2. ชุมชนมีกระบวนการจัดการการใช้ ไม้พื้ด้วยวิธีการใดบ้าง เช่น

2.2.1 มีกฎระเบียบ ข้อบังคับ หรือข้อตกลงร่วมหรือไม่ อย่างไร

2.2.2 สิทธิในการใช้ประโยชน์เป็นแบบใด

2.2.3 มีการกำหนดความรับผิดชอบร่วมกันของชุมชนผ่านกิจกรรมใดบ้าง

- การร่วมสำรวจกับเจ้าหน้าที่รัฐเพื่อกำหนดขอบเขตพื้นที่ป่าชุมชน และการจำแนกสภาพพื้นที่ป่าตามความอุดมสมบูรณ์เพื่อจัดเป็นพื้นที่อนุรักษ์ฟื้นฟูด้วยการปลูกป่าเสริมและป้องกันการบุกรุกทำลายทั้งจากไฟป่า การทำไร่เลื่อนลอย และการลักลอบตัดไม้

- การจัดตั้งคณะกรรมการป่าชุมชน
- การจัดชุดลาดตระเวน
- การจัดฝึกรบและให้ความรู้
- การจัดประชุมหมู่บ้านเพื่อแลกเปลี่ยนความคิดเห็นและแจ้งข้อมูลข่าวสาร
- การปลูกป่าไม้พื้เสริม
- การจัดทำแนวป้องกันไฟป่ารอบพื้นที่ป่าชุมชน ฯลฯ

.....
.....
.....

2.5. อื่น ๆ.....

.....
.....

วัตถุประสงค์ข้อ 3: เพื่อศึกษาแนวทางการจัดการไม้พื้กันอย่างยั่งยืนของชุมชน

3.1. ชุมชนมีการใช้ประโยชน์จากไม้พื้ในควบคู่ไปกับการอนุรักษ์ ฟื้นฟูทรัพยากรป่าไม้ เพื่อให้เกิดการใช้ประโยชน์ไม้พื้ อย่างยั่งยืนไปถึงรุ่นลูกหลานหรือไม่ และทำอย่างไรบ้าง

.....
.....
.....

3.2. ชุมชนได้มีการจำแนกหรือจัดแบ่งประเภทป่าไม้เพื่อการใช้ประโยชน์และกำหนดขอบเขตอย่างชัดเจนหรือไม่ อย่างไรบ้าง เช่น ป่าอนุรักษ์หรือป่าต้นน้ำ ป่าพิธีกรรม ป่าใช้สอย เป็นต้น

.....
.....
.....

3.3. ชุมชนมีการกำหนดสิทธิใช้ประโยชน์จากไม้พื้ของแต่ละบุคคลอย่างไร เช่น บุคคลที่มีสถานะทางสังคมแตกต่างกัน สิทธิในการใช้ประโยชน์แตกต่างกันด้วยหรือไม่ มีการกำหนดหน้าที่ความรับผิดชอบดูแลทรัพยากรป่าไม้ของคนในชุมชนอย่างไรบ้าง

.....
.....
.....

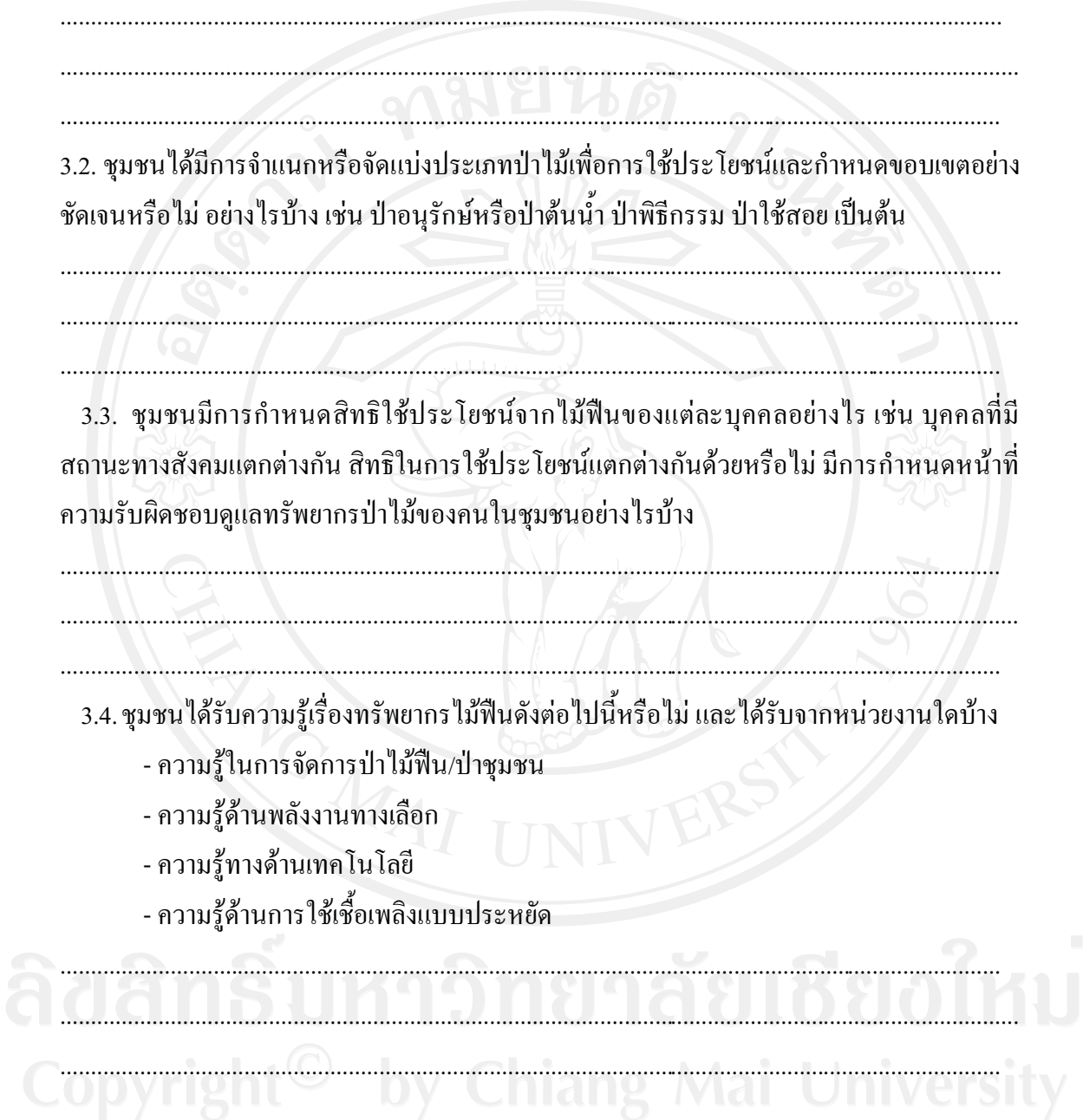
3.4. ชุมชนได้รับความรู้เรื่องทรัพยากรไม้พื้ดังต่อไปนี้หรือไม่ และได้รับจากหน่วยงานใดบ้าง

- ความรู้ในการจัดการป่าไม้พื้/ป่าชุมชน
- ความรู้ด้านพลังงานทางเลือก
- ความรู้ทางด้านเทคโนโลยี
- ความรู้ด้านการใช้เชื้อเพลิงแบบประหยัด

.....
.....
.....

3.5 ชุมชนได้นำความรู้จากข้อ 3.4 ไปประยุกต์ใช้ร่วมกับองค์ความรู้และภูมิปัญญาท้องถิ่นหรือไม่ อย่างไร เพื่อนำไปสู่การจัดการไม้พื้ให้เกิดความยั่งยืน

.....
.....
.....



3.6 มีโครงการส่งเสริม หรือสนับสนุนด้านไม้พื้ของหน่วยงานรัฐ/เอกชนบ้างหรือไม่ ถ้ามี มีโครงการอะไรบ้าง จากหน่วยงานใดบ้าง เช่น

- การปลูกป่าพื้ชุมชนสำหรับหมู่บ้าน
- โครงการปลูกป่าไม้พื้และไม้ใช้สอย ตามโครงการพัฒนาป่าไม้ที่สูงโดยใช้รอบหมุนเวียน

.....

.....

.....

3.7 ชุมชนมีส่วนร่วมในการบริหารจัดการ วางแผน และดำเนินงานร่วมกับการส่งเสริมจากภาครัฐ หรือไม่ มีขั้นตอนและกระบวนการอย่างไรบ้าง

.....

.....

.....

3.8 อื่น ๆ.....

.....

.....

.....

ภาคผนวก ก

รายชื่อผู้ให้ข้อมูลหลัก

1. คนผ่านหูขอ

ชื่อ - สกุล			
1. นางนาคจุ	ยะโป	11. นางเออگوی	จะจุ
2. นายจะยี่	จะกะปี่	12. นายปะสือ	แสฟู
3. นางนาแส	ปู้รี	13. นางนาก่อ	ไอ่หม่อ
4. นางนาแค	จะกะปี่	14. นางนาแก	จะกะปี่
5. นายสมเพชร	เหมยนาง	15. นางนาจิ	จะจูดิ
6. นายฉัฐพงษ์	จะอื่อ	16. นายนาบู	จะกะปี่
7. นายจะจื่อ	จะกะปี่	17. นางนาแก	ล่อเหลาะ
8. นายประเวช	เจริญสุจริตชน	18. นายจะยี่	แสฟู
9. นายจะวะ	ล่อเหลาะ	19. นางนาก่อ	จะอื่อ
10. นายนาบู	จะยะ	20. นายปะสือ	จะจุ

รายชื่อผู้ให้ข้อมูลหลัก

2. คนเผ่าลีซอ

ชื่อ - สกุล

- | | | | |
|----------------|---------|--------------------|---------------|
| 1. นางอาชามะ | ริเจ๊ะ | 18. นางอัสมี | สิบเลาะ |
| 2. นางอัสมะ | นุรี | 19. นางนาทอ | ปะหลู |
| 3. นางเซมิ | สิบเลาะ | 20. นางอาลีเปี่ยมะ | พรนำชัย |
| 4. นางสาวชล | จัวผ่า | 21. นางอหมีม่า | โนลี |
| 5. นายอาเล | เหล่จา | 22. นายอากม | โนรี |
| 6. นายหว่าเป็ย | แซ่ลี | 23. นางพรทิพย์ | เจริญสุจริตชน |
| 7. นายอาวู้ | สิบเลาะ | 24. นางเหลียงเก๊ะ | เซ็ชอม |
| 8. นายเบเบ | เหล่จา | 25. นางอะสีโปะ | สิบเลาะ |
| 9. นายยี่กัวะ | โนรี | 26. นางอากววมะ | สิบเลาะ |
| 10. นายอะเล | เป็ยพะ | 27. นางอหมีมะ | เสีรี |
| 11. นางจะสา | โนรี | 28. นางจะสา | โนลี |
| 12. นางอะสีมิ | เสีรี | 29. นางอหมีม่า | ปะหลู |
| 13. นางนาคะ | ลีเจ๊ะ | 30. นางอหมี | เสีรี |
| 14. นางอปั้มมะ | ยี่จา | 31. นางนาทอ | ลีเจ๊ะ |
| 15. นางอหมีมะ | แซ่มู | 32. นางอปั้มมะ | เซ็ชอม |
| 16. นางอหมี | แซ่มู | 33. นางอปั้มมะ | ปะหลู |
| 17. นางอะหมี | สิบเลาะ | | |

ภาคผนวก ง

ตารางประกอบการคำนวณกิจกรรมการใช้พื้นที่ในครัวเรือนของชุมชนบ้านหัวดึก

ลำดับ	ชื่อ - สกุล	กิจกรรมในครัวเรือน											
		หุงต้มในครัวเรือน			ทำความสะอาดร่างกาย			ใช้ก่อกองไฟให้สัตว์			รวม		
		อัน/ปี	ขนาด (ม)	ปริมาตร (ม ³)	อัน/ปี	ขนาด (ม)	ปริมาตร (ม ³)	อัน/ปี	ขนาด (ม)	ปริมาตร (ม ³)	อัน/ปี	ขนาด (ม)	ปริมาตร (ม ³)
1	นางนาคาญ ยะโป	2,160	0.50x0.05x0.04	2.16	100	0.1x0.5x0.1	0.40	.	.	0	2.56		
2	นายจะยี่ จะกะปี่	1,080	0.45x0.05x0.04	0.76	100	0.1x0.5x0.1	0.40	.	.	0	1.16		
3	นางนาแล ปูรี	2,160	0.35x0.05x0.04	1.94	100	0.1x0.5x0.1	0.40	.	.	0	2.34		
4	นางนาแล จะกะปี่	2,160	0.35x0.05x0.04	2.16	100	0.1x0.5x0.1	0.40	180	0.1x0.5x0.1	0.72	3.28		
5	นายสมเพชร เหมขนง	2,160	0.50x0.05x0.04	2.16	140	0.1x0.5x0.1	0.48	.	.	0	2.64		
6	นายณัฐพงษ์ จะอ้อ	2,160	0.50x0.05x0.04	2.16	100	0.1x0.5x0.1	0.40	.	.	0	2.56		
7	นายจะจือ จะกะปี่	2,160	0.35x0.05x0.04	1.94	100	0.1x0.5x0.1	0.40	.	.	0	2.34		
8	นายประเวช เจริญสุจริตชน	2,160	0.50x0.05x0.04	2.16	100	0.1x0.5x0.1	0.40	300	0.1x0.5x0.1	1.20	3.73		
9	นายจะวะ ดอเหลาะ	2,160	0.50x0.05x0.04	2.16	100	0.1x0.5x0.1	0.40	.	.	0	2.56		
10	นายนาปู จะยะ	2,160	0.50x0.05x0.04	2.16	200	0.1x0.5x0.1	0.80	.	.	0	2.96		
11	นางอภัย จะจุ	5,400	0.50x0.05x0.04	5.40	100	0.1x0.5x0.1	0.40	180	0.1x0.5x0.1	0.72	6.52		
12	นายปะสือ แสฟู	5,400	0.35x0.05x0.04	4.86	100	0.1x0.5x0.1	0.40	.	.	0	5.26		

ตารางประกอบงบการคำนวณกิจกรรมการใช้ไฟฟ้าในครัวเรือนของชุมชนบ้านห้วยดึก (ต่อ)

ลำดับ	ชื่อ - สกุล	กิจกรรมในครัวเรือน									
		หุงต้มในครัวเรือน			ให้ความอบอุ่นแก่ร่างกาย			ใช้ไฟฟ้าให้สัตว์			
		อัน/ปี	ขนาด (m)	ปริมาตร (m ³)	ท่อน/ปี	ขนาด (m)	ปริมาตร (m ³)	ท่อน/ปี	ขนาด (m)	ปริมาตร (m ³)	รวม ปริมาตร
13	นางนงนอ ไ่อ่หม่อ	2,160	0.50x0.05x0.04	2.16	100	0.1x0.5x0.1	0.40	.	.	0	2.56
14	นางนงนาก แก จะกะจี้	7,200	0.40x0.05x0.04	5.76	200	0.1x0.5x0.1	0.80	.	.	0	6.56
15	นางนงนากิจ จะจุกติ	7,200	0.40x0.03x0.04	5.76	60	0.1x0.5x0.1	0.24	.	.	0	6.00
16	นายหนานู จะกะจี้	2,160	0.50x0.05x0.04	2.16	140	0.1x0.5x0.1	0.56	.	.	0	2.72
17	นางนงนาก แลหกลางะ	2,160	0.50x0.05x0.04	2.16	100	0.1x0.5x0.1	0.40	.	.	0	2.56
18	นายตะยี่ แสฟู	2,160	0.30x0.05x0.04	1.73	100	0.1x0.5x0.1	0.40	180	0.1x0.5x0.1	0.72	2.85
19	นางนงนาก่อ จะอื่อ	1,080	0.45x0.05x0.04	0.97	100	0.1x0.5x0.1	0.40	.	.	0	1.37
20	นายปะสือ จะจุก	1,080	0.45x0.05x0.04	0.97	200	0.1x0.5x0.1	0.80	.	.	0	1.77
21	นางอาทามะ ริ้เจีชะ	2,160	0.40x0.05x0.04	1.73	60	0.1x0.5x0.1	0.24	300	0.1x0.5x0.1	1.20	3.17
22	นางอ้อสมะ นูรี	2,160	0.30x0.03x0.04	0.78	60	0.1x0.5x0.1	0.24	180	0.1x0.5x0.1	0.72	1.74
23	นางชมมิ สิบกลางะ	7,200	0.30x0.025x0.04	2.16	60	0.1x0.5x0.1	0.24	.	.	0	2.40
24	นางสาชด จังผ่า	7,200	0.50x0.05x0.04	7.20	60	0.1x0.5x0.1	0.24	.	.	0	7.44

ตารางประกอบรายการคำนวณกิจกรรมการใช้ไฟฟ้าในครัวเรือนของชุมชนบ้านห้วยดึก (ต่อ)

ลำดับ	ชื่อ - สกุล	กิจกรรมในครัวเรือน						ใช้ไฟฟ้าให้สัตว์			
		หุงต้มในครัวเรือน			ให้ความอบอุ่นแก่ร่างกาย			หน่วย/ปี	ขนาด (m)	ปริมาณ (m ³)	รวม ปริมาตร
		อัน/ปี	ขนาด (m)	ปริมาตร (m ³)	หน่วย/ปี	ขนาด (m)	ปริมาณ (m ³)				
25	นายอาด เหล่าจา	2,160	0.50x0.05x0.04	2.16	240	0.1x0.5x0.1	0.96	300	0.1x0.5x0.1	1.20	4.32
26	นายหาญชัย แซ่ลี	3,600	0.50x0.05x0.04	3.60	600	0.1x0.5x0.1	2.40	.	.	0	6.00
27	นายอานู ลีบเกาะ	5,400	0.50x0.05x0.04	5.40	300	0.1x0.5x0.1	1.20	180	0.1x0.5x0.1	0.72	7.32
28	นายขบเบ เหล่าจา	4,320	0.40x0.05x0.04	3.46	100	0.1x0.5x0.1	0.40	.	.	.	3.86
29	นายอังกะ โนรี	7,200	0.40x0.05x0.04	5.76	280	0.1x0.5x0.1	1.12	.	.	.	6.88
30	นายอะเด ปียพะ	2,160	0.50x0.05x0.04	2.16	400	0.1x0.5x0.1	1.60	.	.	.	3.76
31	นางงะสา โนรี	4,320	0.40x0.05x0.04	3.46	100	0.1x0.5x0.1	0.40	.	.	.	3.86
32	นางงะสิมิ เสรี	2,160	0.50x0.05x0.04	2.16	100	0.1x0.5x0.1	0.40	.	.	.	2.56
33	นางนาคะ ลีตะ	3,600	0.50x0.05x0.04	3.60	100	0.1x0.5x0.1	0.40	.	.	.	4.00
34	นางอาปัมมะ ซี่จา	7,200	0.40x0.03x0.04	3.46	200	0.1x0.5x0.1	0.80	.	.	.	4.28
35	นางอาหิมะ แซ่ญู	10,800	0.50x0.05x0.04	10.80	100	0.1x0.5x0.1	0.40	.	.	.	11.20
36	นางอาหิม แซ่ญู	2,160	0.45x0.05x0.04	1.94	100	0.1x0.5x0.1	0.40	.	.	.	2.34

ตารางประกอบการคำนวณกิจกรรมการใช้พื้นที่ในครัวเรือนของชุมชนบ้านหัวดึก (ต่อ)

ลำดับ	ชื่อ - สกุล	กิจกรรมในครัวเรือน									
		หุงต้มในครัวเรือน				ให้ความอบอุ่นแก่ร่างกาย				ใช้ไฟฟ้าให้สัตว์	
		อัน/ปี	ขนาด (m)	ปริมาตร (m ³)	ท่อน/ปี	ขนาด (m)	ปริมาตร (m ³)	ท่อน/ปี	ขนาด (m)	ปริมาตร (m ³)	รวม ปริมาตร
37	นางอะหมี่ สิบละ	7,200	0.50x0.05x0.04	7.20	100	0.1x0.5x0.1	0.40	.	.	.	7.60
38	นางอาลีมี สิบละ	5,400	0.40x0.05x0.04	4.32	60	0.1x0.5x0.1	0.24	.	.	.	4.56
39	นางนาทอ ปะหลู	3,600	0.30x0.03x0.04	2.16	100	0.1x0.5x0.1	0.40	.	.	.	2.56
40	นางอาลีเปี่ยมะ พรนำชัย	2,160	0.30x0.03x0.04	1.29	100	0.1x0.5x0.1	0.40	.	.	.	1.69
41	นางอาหมี่มา โนลี	7,200	0.50x0.05x0.04	7.20	60	0.1x0.5x0.1	0.24	.	.	.	7.44
42	นายอคม โนรี	3,600	0.40x0.03x0.04	1.73	100	0.1x0.5x0.1	0.40	.	.	.	2.13
43	นางพรทิพย์ เจริญสุจริตชน	2,160	0.50x0.05x0.04	2.16	100	0.1x0.5x0.1	0.40	.	.	.	2.56
44	นางหลียงเกียะ เข็ชอม	5,400	0.40x0.03x0.04	2.59	100	0.1x0.5x0.1	0.40	.	.	.	2.99
45	นางอะลีเปะ สิบละ	2,160	0.50x0.05x0.04	2.16	60	0.1x0.5x0.1	0.24	.	.	.	2.40
46	นางอากวมะ สิบละ	9,000	0.30x0.05x0.04	5.40	100	0.1x0.5x0.1	0.40	.	.	.	5.80
47	นางอาหมี่มะ เสิร์	366	0.45x0.05x0.04	0.33	100	0.1x0.5x0.1	0.40	.	.	.	0.73
48	นาง ฉะสา โนลี	2,160	0.30x0.05x0.04	1.30	60	0.1x0.5x0.1	0.24	.	.	.	3.70

ตารางประกอบรายการคำนวณกิจกรรมการใช้พื้นที่ในครัวเรือนของชุมชนบ้านห้วยลึก (ต่อ)

ลำดับ	ชื่อ - สกุล	กิจกรรมในครัวเรือน						ใช้ก่อไฟให้สัตว์			
		หุงต้มในครัวเรือน			ให้ความอบอุ่นแก่ร่างกาย			ทอน/ปี	ขนาด (m)	ปริมาตร (m ³)	รวมปริมาตร
		อัน/ปี	ขนาด (m)	ปริมาตร (m ³)	ทอน/ปี	ขนาด (m)	ปริมาตร (m ³)				
49	นางอานี่มา ปะหลู	7,200	0.50x0.05x0.04	7.20	60	0.1x0.5x0.1	0.24	.	.	.	7.44
50	นางอานี่ เสรี	3,600	0.30x0.05x0.04	2.16	60	0.1x0.5x0.1	0.24	.	.	.	2.40
51	นางนาทอ สีเส๊ะ	5,400	0.30x0.05x0.04	3.24	300	0.1x0.5x0.1	1.20	180	0.1x0.5x0.1	0.72	5.16
52	นางอานี่มมะ เซ็ชอม	4,320	0.40x0.05x0.04	3.46	100	0.1x0.5x0.1	0.40	.	.	.	3.86
53	นางอานี่มมะ ปะหลู	3,600	0.30x0.05x0.04	2.16	60	0.1x0.5x0.1	0.24	.	.	.	2.40
รวม		204,846		167.57	6,820		27.20	2,880		7.92	202.69
คิดเป็นร้อยละ			80.27			13.30			3.80		97.10

(ส่วนใหญ่ใช้ 2.1 ลบม.) ส่วนใหญ่ใช้ 5 อันต่อวัน

ส่วนใหญ่ใช้ 3 ทอนต่อวัน

เดือนละ 4 ครั้ง 5 เดือน คิด 60 วัน กค. สค

สูตรการหาปริมาตร

การคำนวณปริมาตรไม้พิน มี 2 ลักษณะ คือ

1) ไม้พินที่ใช้ในครัวเรือน เมื่อผ่าเป็นอันแล้ว มีลักษณะปริมาตรทรงสี่เหลี่ยมหรือไม้แปรรูป ใช้สูตรในการคำนวณคือ กว้าง x ยาว x หนา

$$\text{แทนค่า} = 0.05 \times 0.5 \times 0.04 \text{ ม.}$$

$$\text{ไม้พิน 1 อันมีปริมาตร} = 0.001 \text{ ม.}^3$$

2) ไม้พินที่ใช้ในการฝังไฟ ก่อไฟ หรือกิจกรรมอื่น ๆ ที่ไม่ได้ผ่าเป็นท่อน มีลักษณะเป็นทรงกระบอก (ท่อน) ใช้สูตรในการคำนวณคือ $\pi r^2 h$

$$\text{แทนค่า} = 3.14 \times (0.05)^2 \times 0.5 \text{ ม.}$$

$$\text{ไม้พิน 1 ท่อนมีปริมาตร} = 0.004 \text{ ม.}^3$$

ครัวเรือนใช้ไม้พินเฉลี่ย $202.69/53 = 3.82\text{m}^3$ โดยแยกรายละเอียดการใช้ไม้พิน คือ

- | | |
|--|--------|
| 1) ใช้ไม้พินในการหุงต้ม | 82.67% |
| 2) ใช้ไม้พินในการให้ความอบอุ่นแก่ร่างกาย | 13.42% |
| 3) ใช้ไม้พินในการก่อไฟเลี้ยงสัตว์ | 3.91% |

ตารางประกอบการคำนวณประเภทกิจกรรมการใช้พื้นที่ในประเพณีท้องถิ่นของชุมชนบ้านห้วยลึก (ต่อ)

ลำดับ	ชื่อ สกุล	ใช้พื้นที่จากครัวเรือน						ใช้พื้นที่จากชุมชน						รวม ครัวเรือน
		กินวอ	กินข้าว ใหม่	ไหว้ผีไร่	เรียกขวัญ	แต่งงาน	คริสต์ มาส	เลี้ยง ผีบ้าน	ไหว้ ผีเจ้าที่	เผาศพ	สร้าง ศาลา	สร้าง ถนน	สร้าง มีแขก มาพัก	
19	นางนาก่อ จะอ้อ	0.02	0.02	0.02	0.02	0.02	0.02							0.12
20	นายปะสือ จะกู	0.02	0.02	0.02	0.02	0.02	0.02							0.12
21	นางอาชามะ ริ๊ะยะ	0.02	0.02	0.02	0.02	0.02	0.02							0.12
22	นางอัสมะ นูรี	0.02	0.02	0.02	0.02	0.02	0.02							0.12
23	นางซหมี สิบละ	0.02	0.02	0.02	0.02	0.02	0.02							0.12
24	นางสาซด งัวผ่า	0.02	0.02	0.02	0.02	0.02	0.02							0.12
25	นายอาเล เหล่าจา	0.02	0.02	0.02	0.02	0.02	0.02							0.12
26	นายหว่าเย็ย แซ่ลี	0.02	0.02	0.02	0.02	0.02	0.02	0.08	0.08	0.08	0.08	0.08	0.08	0.12
27	นายอ่าวู สิบละ	0.02	0.02	0.02	0.02	0.02	0.02	รวมกิจกรรมชุมชน 0.08 × 6 = 0.48 m ³						0.12

ตารางประกอบคำนำขออนุญาตประกอบกิจการใช้พื้นที่ในประเภทที่ดินของชุมชนบ้านห้วยลึก (ต่อ)

ลำดับ	ชื่อ สกุล	การใช้พื้นที่ประกอบพิธีกรรมตามขนบธรรมเนียมประเพณีท้องถิ่นและกิจกรรมของชุมชน										รวม ครัวเรือน			
		กินวอ	กินข้าว ใหม่	ไหว้ผีไร่	เรียกขวัญ	แต่งงาน	คริสต์ มาส	เลี้ยง ผีบ้าน	ไหว้ ผีเจ้าที่	เผาศพ	สร้าง ศาลา		สร้าง ถนน	มีแยก มาพัก	
28	นายเบบ เหล่า	0.02	0.02	0.02	0.02	0.02	0.02	0.02							0.12
29	นายอีแก้ว โนรี	0.02	0.02	0.02	0.02	0.02	0.02	0.02							0.12
30	นายอะเด เปียพะ	0.02	0.02	0.02	0.02	0.02	0.02	0.02							0.12
31	นางจะสา โนรี	0.02	0.02	0.02	0.02	0.02	0.02	0.02							0.12
32	นางอะลิมิ เสร้	0.02	0.02	0.02	0.02	0.02	0.02	0.02							0.12
33	นางนาคะ ลีเจียะ	0.02	0.02	0.02	0.02	0.02	0.02	0.02							0.12
34	นางอาบิมะ ยี่จา	0.01	0.01	0.01	0.01	0.01	0.01	0.01	0.01	0.01					0.06
35	นางอาหิมะ แซ่มู	0.02	0.02	0.02	0.02	0.02	0.02	0.02	0.02	0.02					0.12
36	นางอาหิม แซ่มู	0.02	0.02	0.02	0.02	0.02	0.02	0.02	0.02	0.02					0.12

ตารางประกอบคำนำถ้อยคำประเภทกิจกรรมการใช้พื้นที่ในประเพณีท้องถิ่นของชุมชนบ้านห้วยลึก (ต่อ)

ลำดับ	ชื่อ สกุล	การใช้พื้นที่ประกอบพิธีกรรมตามขนบธรรมเนียมประเพณีท้องถิ่นและกิจกรรมของชุมชน								ใช้พื้นที่นจากชุมชน					รวม ครัวเรือน	
		กินวอ	กินข้าว ใหม่	ไหว้ผู้ใหญ่	เรียกขวัญ	แต่งงาน	คริสต์ มาส	เลี้ยง ที่บ้าน	ไหว้ ผีเจ้าที่	เผาศพ	สร้าง ศาลา	สร้าง ถนน	มีแขก มาพัก			
37	นางอะหมี่ สิบละ	0.02	0.02	0.02	0.02	0.02	0.02	0.02	0.02	0.02						0.12
38	นางอาสีมี สิบละ	0.02	0.02	0.02	0.02	0.02	0.02	0.02	0.02	0.02						0.12
39	นางนาทอ ปะทอ	0.02	0.02	0.02	0.02	0.02	0.02	0.02	0.02	0.02						0.12
40	นางอาลีชัยมะ พรน้ำชัย	0.02	0.02	0.02	0.02	0.02	0.02	0.02	0.02	0.02						0.12
41	นางอาหมี่มา โนลี	0.02	0.02	0.02	0.02	0.02	0.02	0.02	0.02	0.02						0.12
42	นายอคม โนรี	0.02	0.02	0.02	0.02	0.02	0.02	0.02	0.02	0.02						0.12
43	นางพรทิพย์ เจริญสุจริตชน	0.02	0.02	0.02	0.02	0.02	0.02	0.02	0.02	0.02						0.12
44	นางหลียงเกยะ เข็ชอม	0.01	0.01	0.01	0.01	0.01	0.01	0.01	0.01	0.01						0.06
45	นางอะสีโปะ สิบละ	0.02	0.02	0.02	0.02	0.02	0.02	0.02	0.02	0.02						0.12

ตารางประกอบการคำนวณประเภทกิจกรรมการใช้พื้นที่ในประเภทที่ดินของชุมชนบ้านห้วยลึก (ต่อ)

ลำดับ	ชื่อ สกุล	การใช้พื้นที่ประกอบพิธีกรรมตามขนบธรรมเนียมประเพณีท้องถิ่นและกิจกรรมของชุมชน						ใช้พื้นที่จากชุมชน						รวม ครัวเรือน	
		กินวอ	กินข้าว ใหม่	ไหว้ผีไร่	เรียกขวัญ	แต่งงาน	คริสต์ มาส	เลี้ยง ผีบ้าน	ไหว้ ผีเจ้าที่	เผาศพ	สร้าง ศาลา	สร้าง ถนน	มีแยก มาพัก		
46	นางอวยมะ สิบละ	0.01	0.01	0.01	0.01	0.01	0.01							0.06	
47	นางอหิมะ เสรี	0.02	0.02	0.02	0.02	0.02	0.02							0.12	
48	นางจะสา โนตี	0.01	0.01	0.01	0.01	0.01	0.01							0.06	
49	นางอหิม่า ปะหลู	0.02	0.02	0.02	0.02	0.02	0.02							0.12	
50	นางอหิมี่ เสรี	0.01	0.01	0.01	0.01	0.01	0.01							0.06	
51	นางนาทอ ลีเจ๊ะ	0.01	0.01	0.01	0.01	0.01	0.01							0.06	
52	นางอปั้มมะ เซ็ชคอม	0.02	0.02	0.02	0.02	0.02	0.02							0.12	
53	นางอปั้มมะ ปะหลู	0.01	0.01	0.01	0.01	0.01	0.01							0.06	
	รวม	0.93	0.93	0.93	0.93	0.93	0.93							5.58	
	คิดเป็นร้อยละ	2.67						รวมทั้ง 2 กิจกรรม 5.58 + 0.48 = 6.06 m ³						0.23	2.90

สูตรการหาปริมาตร

การคำนวณปริมาตรไม้พืน มี 2 ลักษณะ คือ

1) ไม้พืนที่ใช้ในครัวเรือน เมื่อผ่าเป็นอันแล้ว มีลักษณะปริมาตรทรง สี่เหลี่ยมหรือ ไม้แปรรูป ใช้สูตรในการคำนวณคือ กว้าง x ยาว x หนา

$$\text{แทนค่า} = 0.05 \times 0.5 \times 0.04 \text{ ม.}$$

$$\text{ไม้พืน 1 อันมีปริมาตร} = 0.001 \text{ ม.}^3$$

2) ไม้พืนที่ใช้ในการฝังไฟ ก่อไฟ หรือกิจกรรมอื่น ๆ ที่ไม่ได้ผ่าเป็นท่อน มีลักษณะเป็นทรงกระบอก (ท่อน) ใช้สูตรในการคำนวณคือ $\pi r^2 h$

$$\text{แทนค่า} = 3.14 \times (0.05)^2 \times 0.5 \text{ ม.}$$

$$\text{ไม้พืน 1 ท่อนมีปริมาตร} = 0.004 \text{ ม.}^3$$

สรุป

1.กิจกรรมในครัวเรือนใช้ไม้พืน	202.69 m ³
97.10%	
2.กิจกรรมการประกอบพิธีกรรมตามขนบธรรมเนียมประเพณีท้องถิ่นและกิจกรรมของชุมชน	6.06 m ³
2.9%	
รวมการใช้ไม้พืนทั้งสองกิจกรรม/ชุมชน/ปี	208.75 m ³
100%	

ใช้ไม้พืนในการประกอบพิธีกรรมตามขนบธรรมเนียมประเพณีท้องถิ่นและกิจกรรมของชุมชน 2.9%

แยกเป็นใช้ไม้พืนของครัวเรือน 5.58 m³ 2.67%

และใช้ไม้พืนของชุมชน 0.48 m³ 0.23%

หากจะคำนวณปริมาณการใช้ไม้พืนของครัวเรือนที่ใช้จริงจะต้องนำกิจกรรมในครัวเรือน มารวมกับการใช้ในการประกอบพิธีกรรมตามขนบธรรมเนียมประเพณีและกิจกรรมท้องถิ่น ในส่วนที่แยกเป็นใช้ไม้พืนของครัวเรือน หรือ $202.69 \text{ m}^3 + 5.58 \text{ m}^3$ เท่ากับ 208.27 m^3 หากจะคิดเฉลี่ยการใช้ไม้พืนของครัวเรือนจะได้เท่ากับ $208.27/53$ เท่ากับ 3.93 m^3

ภาคผนวก จ



ภาพ 10 การใช้ไม้ฟืนเป็นเชื้อเพลิงหุงต้มในครัวเรือน



ภาพ 11 การใช้ไม้ฟืนเป็นเชื้อเพลิงในการ ให้ความอบอุ่นแก่ร่างกาย



ภาพ 12 กองไม้ฟืนใหม่ที่เตรียมไว้สำหรับทำฟืนในช่วงกินวอ



ภาพ 13 กองไม้ที่ตัดไว้สำหรับใช้ในช่วงกินวอ
และยังไม่ได้ผ่า



ภาพ 14 ก๋วย อุปกรณ์ในการเก็บฟืน

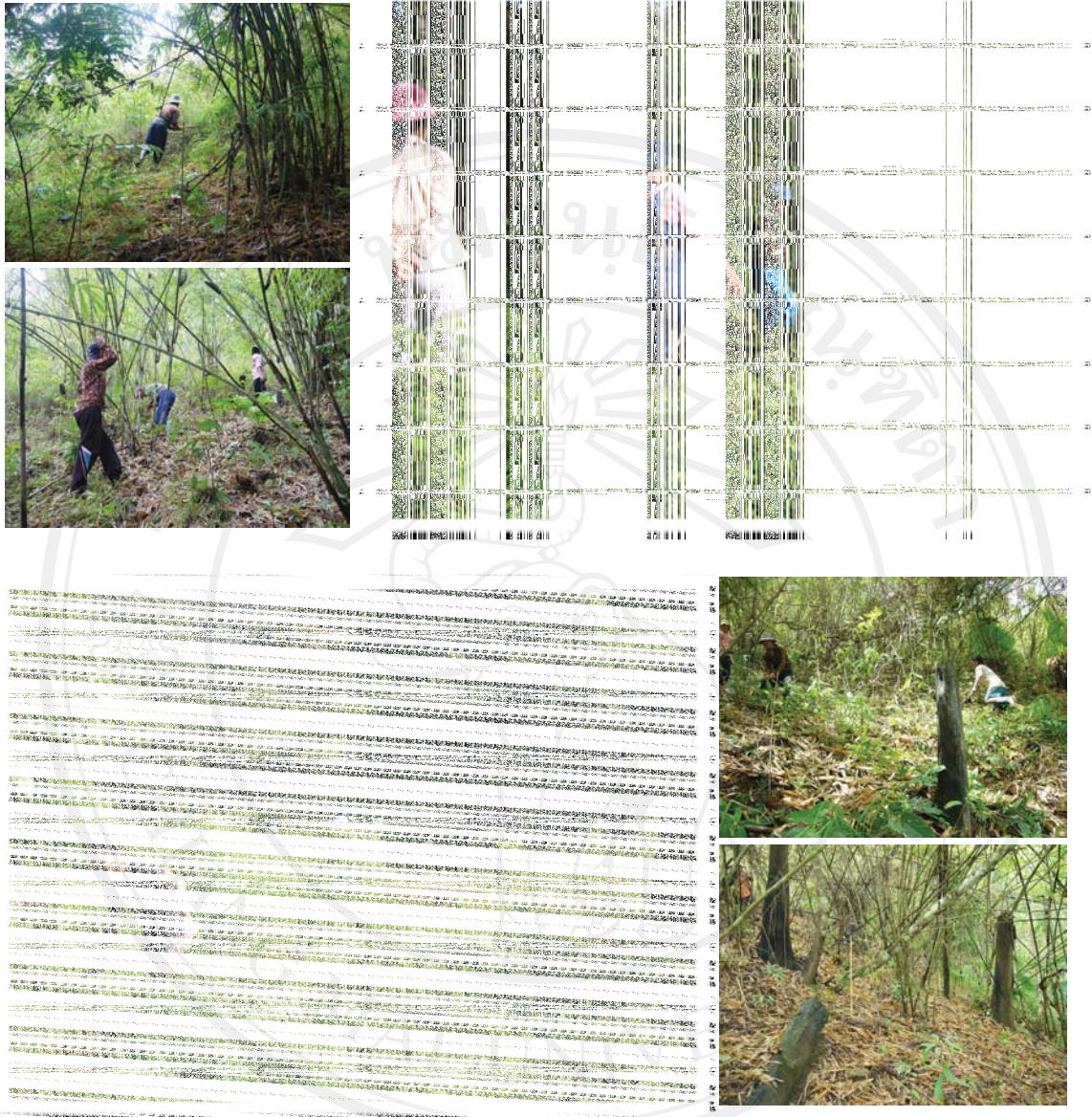


ภาพ 15 วัฒนธรรม ขนบธรรมเนียม ประเพณีของชนเผ่าชุมชนบ้านห้วยลึก

ลิขสิทธิ์มหาวิทยาลัยเชียงใหม่
Copyright© by Chiang Mai University
All rights reserved



ภาพ 16 กิจกรรมด้านงานป้องกันรักษาป่าและป้องกันไฟป่าร่วมกับหน่วยงานภาครัฐ



ภาพ 17 กิจกรรมการปรับปรุงระบบนิเวศต้นน้ำ

ประวัติผู้เขียน

ชื่อ - สกุล

นายสุวิทย์ แสงศรีจันทร์

วัน เดือน ปีเกิด

19 สิงหาคม 2515

ประวัติการศึกษา

- ปี พ.ศ. 2533 สำเร็จการศึกษา ระดับมัธยมศึกษาตอนปลาย จากโรงเรียนเชิงคำวิทยาคม จังหวัดพะเยา
- ปี พ.ศ. 2536 สำเร็จการศึกษา ระดับประกาศนียบัตรวิชาการป่าไม้ จากโรงเรียนป่าไม้แพร่ จังหวัดแพร่
- ปี พ.ศ. 2542 สำเร็จการศึกษา ระดับปริญญาตรีวิทยาศาสตร์บัณฑิต สาขาส่งเสริมการเกษตร จากมหาวิทยาลัยแม่โจ้ จังหวัดเชียงใหม่

ประวัติการทำงาน

- ปี พ.ศ. 2537 บรรจุเข้ารับราชการกรมป่าไม้ ตำแหน่ง เจ้าพนักงานป่าไม้ ระดับ 2 สำนักงานป่าไม้จังหวัดเลย
- ปี พ.ศ. 2541 ดำรงตำแหน่ง เจ้าพนักงานป่าไม้ ระดับ 3 สำนักงานป่าไม้เขตเชียงราย จังหวัดเชียงราย
- ปี พ.ศ. 2544 ดำรงตำแหน่ง เจ้าพนักงานป่าไม้ ระดับ 4 สำนักงานป่าไม้เขตเชียงใหม่ จังหวัดเชียงใหม่
- ปี พ.ศ. 2546 ดำรงตำแหน่ง เจ้าพนักงานป่าไม้ ระดับ 5 สำนักงานป่าไม้เขตเชียงใหม่ จังหวัดเชียงใหม่
- ปัจจุบัน ดำรงตำแหน่ง เจ้าพนักงานป่าไม้ชำนาญงาน สำนักบริหารพื้นที่อนุรักษ์ที่ 16 จังหวัดเชียงใหม่ ปฏิบัติงานในหน้าที่ หัวหน้าสวนป่าปางไม้แดง หัวหน้าสวนป่าแม่ณาอ้อย และหัวหน้าโครงการประชามศรมชฐกิจพอเพียงในพื้นที่ป่าไม้ฯ บ้านออน อำเภอเชียงดาว จังหวัดเชียงใหม่ และหัวหน้าโครงการบริหารจัดการทรัพยากรในพื้นที่ป่าอนุรักษ์อย่างยั่งยืนเพื่อลดภาวะโลกร้อนบ้านห้วยลึกพื้นที่ที่ 2 อำเภอเวียงแหง จังหวัดเชียงใหม่