

บทที่ 2

แนวคิด ทฤษฎีและเอกสารงานวิจัยที่เกี่ยวข้อง

การศึกษาวิจัยเรื่อง การมีส่วนร่วมในการจัดการขยะมูลฝอยในครัวเรือนของประชาชนในเขตเทศบาลเมืองแม่โจ้ อำเภอสันทราย จังหวัดเชียงใหม่ ผู้วิจัยได้ทำการศึกษาค้นคว้าแนวคิด ทฤษฎี และงานวิจัยที่เกี่ยวข้อง เพื่อเป็นแนวทางในการศึกษา โดยแยกออกเป็นประเด็นดังต่อไปนี้

- 2.1 แนวคิดสำนักสาธารณะ
- 2.2 แนวคิดเกี่ยวกับพฤติกรรม ความรู้และความตระหนักในการจัดการสิ่งแวดล้อม
- 2.3 แนวคิดเรื่องการมีส่วนร่วมของประชาชน
- 2.4 แนวคิดเรื่องการจัดการขยะมูลฝอย
- 2.5 งานวิจัยที่เกี่ยวข้อง
- 2.6 กรอบแนวคิด

2.1 แนวคิดสำนักสาธารณะ

วิคัลย์ โมฆิตานนท์ (2549) ได้ให้ความหมายของ สำนักสาธารณะ ไว้ดังนี้

สำนักสาธารณะ (public mind) หมายถึง การรู้จักคิดแล้วเกิดความตระหนักในความสำคัญของทรัพย์สิน กิจกรรมหรือประโยชน์อื่นใดที่เป็นของส่วนรวมแล้วมีการแสดงพฤติกรรมที่เหมาะสมตอบสนองออกมา

การพัฒนาสำนักสาธารณะ หมายถึง การสร้างขึ้น การทำให้เพิ่มขึ้น และการทำให้ดำรงไว้ซึ่งสำนักสาธารณะ

สภาพที่เป็นลักษณะของการมีสำนักสาธารณะของประชาชน หมายถึง ลักษณะหรือสภาวะของการกระทำ หรือ การงดเว้นกระทำ รวมทั้งพฤติกรรมใดๆ อันเป็นการกระทำทางสังคมของประชาชนที่แสดงว่า เป็นผู้ที่มีสำนักสาธารณะ ประกอบด้วย 3 ลักษณะ คือ

1.การไม่กระทำสิ่งที่ก่อให้เกิดปัญหาแก่ส่วนรวมขึ้นในชุมชน ได้แก่ การเคารพระเบียบ กฎหมาย กฎเกณฑ์ของสังคม การไม่กระทำเหตุเดือดร้อนรำคาญแก่ผู้อื่น การรักษาสาธารณสมบัติ การรักษาความมีระเบียบเรียบร้อย การรักษาความสะอาดและความสวยงาม

2.การมีส่วนร่วมในกิจกรรมเพื่อการพัฒนาส่วนรวมได้แก่ การมีส่วนร่วมในกิจกรรมการพัฒนาชุมชนในด้านต่างๆ ตั้งแต่การวางแผน ปฏิบัติและติดตามผล การให้ความร่วมมือและสนับสนุนองค์กรและหน่วยงานต่างๆ ในการพัฒนาชุมชน การร่วมกิจกรรมทางการเมือง การ

ปกครอง การร่วมกันป้องกัน ดูแล ไม่ให้มีสิ่งที่ไม่ชอบด้วยกฎหมายเกิดขึ้น การร่วมกันอนุรักษ์ วัฒนธรรม ประเพณีและภูมิปัญญา การสร้างกระบวนการเรียนรู้ร่วมกันอย่างต่อเนื่อง การร่วมกัน รักษาคุณภาพสิ่งแวดล้อมและสาธารณสุข

3.การมีน้ำใจเอื้ออาทรต่อกัน ได้แก่ การเอาใจใส่ให้ความช่วยเหลือซึ่งกันและกัน รวมทั้ง การช่วยเหลือผู้ด้อยโอกาส การเสียสละและอาสาสมัครเพื่อส่วนรวม การมีปฏิสัมพันธ์ที่ไม่เอาัด เอาเปรียบกัน การรวมกลุ่มและร่วมกันดูแลปกป้องผลประโยชน์และแก้ไขปัญหาส่วนรวม

ปัจจัยที่มีผลต่อการพัฒนาสำนักสาธารณะของประชาชน หมายถึง สภาพ สภาวะ สถานะ เหตุการณ์ กระบวนการหรือการกระทำ พิธีกรรม สถาบัน องค์กร บุคคลหรือกลุ่มบุคคล ทรัพย์สิน วัตถุสิ่งของ หรืออะไรก็ตามทั้งที่เป็นรูปธรรมและนามธรรม ที่มีผลต่อการพัฒนาสำนักสาธารณะ ของประชาชน ซึ่งประกอบด้วย ปัจจัยภายใน ได้แก่ ความต้องการส่วนบุคคล สถานภาพในสังคม ความสามารถในการใช้วิจารณญาณและตัดสินใจ และประสบการณ์ ความรับผิดชอบและทัศนคติ ส่วนปัจจัยภายนอก ได้แก่ การมีปฏิสัมพันธ์ทางสังคมและการจัดกลาทางสังคม การเรียนรู้และรับรู้ ข้อมูลข่าวสาร โครงสร้างและสถาบันในสังคม วัฒนธรรม ประเพณี พิธีกรรม ประวัติศาสตร์ ท้องถิ่น กฎ ระเบียบในสังคม บทบาทของผู้นำในชุมชน และการบริหารจัดการและจัด กิจกรรมใน ชุมชน

รูปแบบการพัฒนาสำนักสาธารณะ หมายถึง แนวทางและกลวิธีของแต่ละแนวทางที่ต้อง ดำเนินการเพื่อพัฒนาสำนักสาธารณะ รวมถึง คู่มือการดำเนินกิจกรรมตามรูปแบบฯ

แนวทางการพัฒนาสำนักสาธารณะ หมายถึง กรอบอุดมการณ์ของกระบวนการที่สำคัญใน ด้านต่างๆ ที่ต้องดำเนินการเพื่อให้บังเกิดผลการพัฒนาสำนักสาธารณะของประชาชน มี 8 แนวทาง คือ

1. การสร้างข้อตกลงร่วมกันของคนในชุมชน เพื่อกำหนดเป็นวิสัยทัศน์ สภาพในอนาคต อันพึงปรารถนาของชุมชนที่ชัดเจน

- เพื่อประกาศเป็นปณิธานร่วมกันของคนในชุมชน

2. การสร้างกระบวนการเรียนรู้ให้แก่คนในชุมชน ในด้านต่อไปนี้

- เพื่อให้รับรู้ปรากฏการณ์ การเปลี่ยนแปลง ตลอดจนปัจจัยที่เป็นสิ่งเร้าต่าง ๆ ที่มี ผลกระทบต่อสังคมและชุมชน รวมทั้งปฏิกิริยาที่ควรตอบสนอง

- เพื่อสร้างการรับรู้ ความเข้าใจในศักยภาพของชุมชน

- เพื่อสร้างความตระหนักในบทบาท หน้าที่ สิทธิ วินัย ความสามัคคีและความ

ผูกพันกับชุมชน

- เพื่อทราบ วัฒนธรรม ประเพณี ภูมิปัญญา ประวัติศาสตร์ท้องถิ่น

- เพื่อปลูกฝังความรัก ความภาคภูมิใจ ในชุมชน
- เพื่อสร้างเอกลักษณ์ สัญลักษณ์ เพื่อเป็นจุดรวมใจของชุมชน ทั้งที่เป็นรูปธรรม และนามธรรม

- เพื่อพัฒนาแหล่งเรียนรู้และสร้างเสริมความรู้ของคนในชุมชน
- เพื่อพัฒนาจิตใจของคนในชุมชน ให้มีน้ำใจเอื้ออาทร ช่วยเหลือกัน มีความไว้วางใจ เสียสละและอาสาเพื่อส่วนรวมเคารพในศักดิ์ศรีและยอมรับความแตกต่างของคนแต่ละคน

- เพื่อให้ความสำคัญแก่ สถาบันศาสนา การศึกษาและครอบครัวในชุมชน เพื่อร่วมกันพัฒนาสำนึกสาธารณะ

3. การสร้างและส่งเสริมผู้นำและทีมงานในชุมชนทุกระดับชั้น รวมทั้งเยาวชนให้มีบทบาทในกิจกรรมของชุมชน พัฒนาให้เป็นผู้มีวิสัยทัศน์ มีปัญญา เสียสละ มีจิตใจเปิดกว้าง มีบุคลิกภาพ มีภาวะผู้นำ

4. การรวมกลุ่ม หรือจัดตั้งองค์กรของประชาชนในชุมชนความสนใจ อาชีพ อายุ ตามพื้นที่ ภายนอก หรือตามสภาพปัญหา ทั้งนี้ การจัดตั้งกลุ่มควรเป็นไปโดยธรรมชาติตามความต้องการของสมาชิกกลุ่มอย่างแท้จริง

5. การรักษาผลประโยชน์ร่วมกันของชุมชน ไม่ว่าจะเป็นการสร้างหรือดูแลสิ่งที่เป็นประโยชน์หรือการแก้ไขปัญหาของส่วนรวมในชุมชน ในลักษณะของวัตถุประสงค์ของ สาธารณูปโภค พื้นที่สาธารณะ กฎระเบียบ การปฏิบัติ รวมถึงการแก้ไขปัญหาด้านเศรษฐกิจด้วย

6. การบริหารจัดการในชุมชน ซึ่งประกอบด้วย

- การจัดทำฐานข้อมูลชุมชน โดยมีการปรับปรุงให้สมบูรณ์ตลอดเวลา
- การสื่อสาร ประชาสัมพันธ์ต่อกันในชุมชนที่ชัดเจน ทัวถึง มีประสิทธิภาพ รวมถึงการประชาสัมพันธ์ต่อสื่อมวลชนภายนอกชุมชนเพื่อภาพพจน์ของชุมชนด้วย

- กระบวนการจัดการความขัดแย้งของสมาชิกในชุมชน โดยใช้หลักการ ประนีประนอม การมีส่วนร่วมและดำเนินการโดยผู้ที่เป็นกลาง

- การกำหนดและการควบคุมให้เป็นไปตามกฎระเบียบ ข้อบังคับ ข้อปฏิบัติ ในชุมชน รวมทั้งมาตรการที่เหมาะสมต่อผู้ฝ่าฝืน

- ระบบการรับเรื่องร้องทุกข์ของสมาชิกในชุมชนและได้รับการแก้ไขปัญหาอย่างเหมาะสม

- ส่งเสริมการมีส่วนร่วมในกิจกรรมของชุมชน โดยจัดให้มีเวทีสาธารณะในชุมชน จัดให้มีการประชุมโดยพร้อมเพรียงกัน และเป็นกิจวัตร เพื่อให้มีการพูดคุยเสนอปัญหาและข้อเสนอแนะ แสดงความคิดเห็น แลกเปลี่ยนเรียนรู้กัน

- การประเมินผลการทำงาน การตรวจสอบการทำงานอย่างโปร่งใส

7. การจัดกิจกรรมในชุมชน ที่มีลักษณะดังนี้

- เป็นไปอย่างต่อเนื่อง โดยมีทั้งกิจกรรมที่จัดเป็นประจำและกิจกรรมที่จัดเป็น

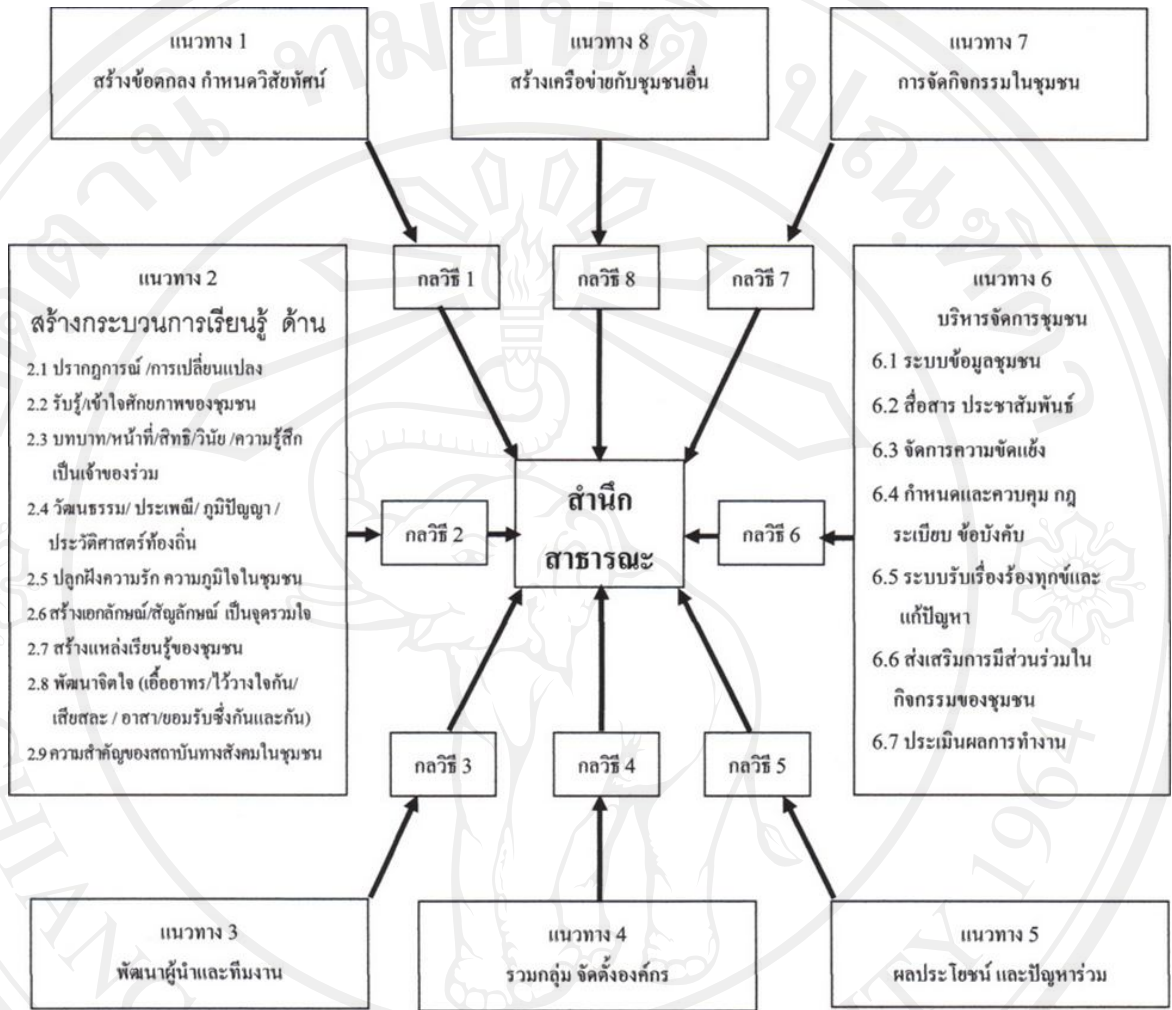
โอกาส

- มีกิจกรรมที่หลากหลาย และจะต้องเป็นกิจกรรมที่สมาชิกให้ความสนใจและเกิดประโยชน์แก่ชุมชนเป็นการเพิ่มการมีปฏิสัมพันธ์ระหว่างคนในชุมชน

- การจัดกิจกรรมทุกอย่างเป็นไปโดยการมีส่วนร่วมอย่างแท้จริงของคนในชุมชน โดยเริ่มตั้งแต่ การกำหนด วางแผน การดำเนินงาน โดยอาจใช้เวทีสาธารณะในการประชุมหารือ

8. การสร้างเครือข่ายกับชุมชนอื่นๆ รวมทั้งสร้างความร่วมมือกับองค์กรภายนอก เพื่อเป็นการมีปฏิสัมพันธ์แนวราบ เพื่อเพิ่มศักยภาพ พลังและความเข้มแข็ง ตลอดจนเป็นการแลกเปลี่ยนเรียนรู้กันระหว่างกัน ทั้งด้านวิชาการ การบริหารจัดการ และด้านเทคโนโลยี

กลวิธีการพัฒนาสำนักสาธารณะ หมายถึง รายละเอียดเทคนิควิธีการที่ประกอบด้วยชุดกิจกรรมและวัตถุประสงค์ของการจัด กิจกรรมต่างๆ ที่สามารถดำเนินการได้อย่างเป็นรูปธรรมเพื่อพัฒนาสำนักสาธารณะของประชาชนกิจกรรมที่ควรดำเนินการ มีดังนี้ การจัดเวทีการแลกเปลี่ยนเรียนรู้ การประชุมระดมความคิด การจัดการฝึกอบรม สัมมนา การจัดสร้างพื้นที่สาธารณะ และที่ทำการชุมชน การจัดสร้างศูนย์ความรู้ชุมชน การประชุมจัดตั้งกลุ่มและสร้างเครือข่าย การศึกษาดูงาน การจัดทำป้ายชักชวนและแสดงกฎกติกาชุมชน นอกจากนี้ ยังมีการจัดระเบียบชุมชน ได้แก่ การจัดตั้งสายตรวจชุมชน การฝึกอาชีพและหาเงินทุน การจัดกิจกรรมส่งเสริมวัฒนธรรม ประเพณี การจัดกิจกรรมรักษาสุขภาพและออกกำลังกาย โดยมีการใช้สื่อที่เป็นจดหมายข่าว หอกระจายข่าว เป็นช่องทางสำคัญในการติดต่อสื่อสารกับประชาชนในชุมชน



รูปแบบการพัฒนาสำนักสาธารณสุขของประชาชน ในชุมชนเมือง

แผนภาพ 2.1 รูปแบบการพัฒนาสำนักสาธารณสุขของประชาชนในชุมชนเมือง

วิศิษฐ์ โฆษิตานนท์ (อ้างแล้ว)

ตามรูปแบบข้างต้น แนวทางและกลวิธีชุดที่ 1 คือ การสร้างข้อตกลงและกำหนดควิสัยทัศน์ร่วมกันของชุมชนนั้น เป็นแนวทางที่จะดำเนินการก่อนเป็นลำดับแรกและมีการทบทวนเป็นระยะๆ อย่างน้อยปีละหนึ่งครั้ง ส่วนแนวทางและกลวิธีชุดที่ 2 ถึง 8 นั้น สามารถดำเนินการไปพร้อมๆ กันในทุกแนวทางอย่างผสมผสานเป็นแบบองค์รวม (Holistic) ส่วนจะเลือกเอาแนวทางใด

ขึ้นมาดำเนินการก่อนหลัง หรือจะมีการปรับเปลี่ยนรายละเอียดบางประการนั้น ขึ้นอยู่กับสภาพความพร้อมและบริบทของแต่ละชุมชนที่จะนำรูปแบบไปใช้

นอกจากนั้น รูปแบบดังกล่าว เป็นรูปแบบการพัฒนาสำนักสาธารณะของประชาชนในชุมชน ซึ่งสามารถนำมาใช้เพื่อสร้าง ทำให้เพิ่มขึ้น และทำให้ดำรงไว้ ซึ่งสำนักสาธารณะของประชาชนในชุมชนได้ ฉะนั้น รูปแบบการพัฒนาสำนักสาธารณะ จึงต้องนำไปปฏิบัติการในชุมชน และปรับปรุงอย่างต่อเนื่องและตลอดไป

ดังนั้น การมีส่วนร่วมของประชาชนในการจัดการขยะมูลฝอยของชุมชน จะต้องเกิดขึ้นจากการมีจิตสำนึกสาธารณะของแต่ละบุคคล ที่มีแนวคิดและมองเห็นประโยชน์สุขของส่วนรวมมากกว่าประโยชน์สุขของตนเอง คิดหาหนทางในการจัดการขยะมูลฝอยของตนไปพร้อมกับการรักษาสິงแวดล้อม ดูแลใส่ใจในเรื่องของส่วนรวม ช่วยทำ ช่วยคิดเมื่อมีโอกาส พบเห็นเศษขยะตามพื้นทางเดินสาธารณะก็เก็บไปใส่ถังขยะ ไม่กำจัดขยะมูลฝอยด้วยวิธีการเผาเพราะจะเกิดมลพิษต่อคนรอบข้างและอากาศทั้งหมด ถ้าประชาชนคิดได้เช่นนี้ ปริมาณขยะมูลฝอยในชุมชนก็จะลดน้อยลง การมีส่วนร่วมของประชาชนต่อการจัดการขยะมูลฝอยของชุมชนก็จะมีมากขึ้นและเกิดการพัฒนาชุมชนอย่างเป็นรูปธรรม

2.2 แนวคิดเกี่ยวกับพฤติกรรม ความรู้และความตระหนักในการจัดการสิ่งแวดล้อม

2.2.1 แนวคิดเกี่ยวกับพฤติกรรมในการจัดการสิ่งแวดล้อม

พฤติกรรม (Behavior) เป็นการกระทำของบุคคลที่สามารถสังเกตได้และไม่สามารถสังเกตได้ ดังนั้นจึงมีผู้รู้และนักวิชาการหลายท่านได้ให้ความหมายของคำว่าพฤติกรรมพอสรุปได้ดังนี้

พฤติกรรม (Behavior) หมายถึง การกระทำ การแสดงออกของบุคคลที่สามารถสังเกตได้ด้วยประสาทสัมผัสทั้ง 5 อย่างชัดเจนและเป็นปรนัย เช่น พุด เดิน ทำงาน ความขยัน ความรับผิดชอบ (ไพฑูริย์ เจริญพันธุ์วงศ์, 2540)

ประภาเพ็ญ สุวรรณ (2520) เชื่อว่าพฤติกรรมได้มาจากการฝึกฝนและการเรียนรู้ พฤติกรรมของสัตว์ชั้นสูงจะมีลักษณะของสัญชาตญาณน้อยลง แต่จะเกิดวุฒิภาวะ การฝึกฝน และการเรียนรู้มากขึ้น กล่าวโดยสรุป คือ ยิ่งเป็นสัตว์ชั้นสูงมากเท่าไร พฤติกรรมที่เกิดจากสัญชาตญาณจะน้อยลง แต่พฤติกรรมที่เกิดจากวุฒิภาวะ การฝึกฝน และการเรียนรู้มากขึ้น พฤติกรรมเป็นผลมาจากการเลือกสรรปฏิบัติที่เหมาะสมที่สุดในการตอบสนองต่อสิ่งเร้า มีจุดหมายปลายทางที่แน่นอน พฤติกรรมของมนุษย์มีองค์ประกอบ 7 ประการ คือ

- 1) เป้าหมาย เป็นวัตถุประสงค์ หรือความต้องการที่ก่อให้เกิดพฤติกรรม

- 2) ความพร้อม เป็นระดับของวุฒิภาวะและความสามารถที่จำเป็นในการกระทำกิจกรรมต่างๆ เพื่อตอบสนองความต้องการ
- 3) สถานการณ์ เป็นเหตุการณ์ที่เปิดโอกาสที่เลือกทำกิจกรรมเพื่อตอบสนองความต้องการ
- 4) การแปลความหมาย เป็นการพิจารณาสถานการณ์เพื่อเลือกสรรวิธีการที่คิดว่าจะตอบสนองความต้องการมากที่สุด หรือเหมาะสมที่สุด
- 5) การตอบสนอง เป็นการดำเนินการทำกิจกรรมที่ได้เลือกสรรแล้ว
- 6) เป็นผลการกระทำกิจกรรมซึ่งอาจตรงตามเป้าหมาย หรือไม่ตรงก็ได้ และ
- 7) ปฏิกริยาต่อการผิดหวัง เป็นปฏิกริยาที่เกิดขึ้นเมื่อไม่สามารถบรรลุเป้าหมายที่ต้องการได้ ก็จะกลับไปแปลความหมายใหม่เพื่อเลือกสรรวิธีการที่ตอบสนองความต้องการได้

แต่ถ้ากระทำแล้วหรือพิจารณาแล้ว เห็นว่าเกิดความสามารถก็จะเลิกความต้องการนั้น พฤติกรรมทุกอย่างที่เกิดขึ้นมีสาเหตุซึ่งเป็นต้นเหตุแห่งพฤติกรรม ได้แก่ สิ่งเร้า (Stimulus) ที่เป็นตัวกระตุ้นทำให้อินทรีย์แสดงปฏิกริยาตอบสนอง มีอยู่ 2 ประเภทคือ 1) สิ่งเร้าภายใน และ 2) สิ่งเร้าภายนอก ดังนั้นพฤติกรรมบางอย่างของมนุษย์จึงเป็นสิ่งที่ค้นหา สาเหตุได้ยาก

พฤติกรรม เป็นการกระทำที่แสดงออกเพื่อตอบสนองต่อสิ่งเร้าต่างๆ หรือปฏิกริยาตอบสนองที่ได้เลือกสรรแล้วว่าเหมาะสมที่สุดสำหรับสถานการณ์นั้นๆ (จอห์น บี วัตสัน อังโน ออฟิน แสงสว่าง, 2539) เชื่อว่าพฤติกรรมได้มาจากการฝึกฝนและการเรียนรู้ พฤติกรรมของสัตว์ชั้นสูงจะมีลักษณะของสัญชาตญาณน้อยลง แต่จะเกิดจากวุฒิภาวะ การฝึกฝน และการเรียนรู้มากขึ้น โดยเขากล่าวสรุปเป็นหลักเกณฑ์ว่า ยังเป็นสัตว์ชั้นสูงมากเท่าไรพฤติกรรมที่เกิดจากสัญชาตญาณจะน้อยลง แต่พฤติกรรมที่เกิดจากวุฒิภาวะ การฝึกฝนและการเรียนรู้มากขึ้น

นักสังคมวิทยา ได้ให้แนวความคิดเกี่ยวกับพฤติกรรมเพิ่มเติมว่า เกิดจากแรงขับภายในร่างกายซึ่งเป็นพื้นฐานของพฤติกรรม แต่บางครั้งพฤติกรรมอาจมีสาเหตุมาจากสิ่งแวดล้อมด้วยเช่นกัน ยิ่งสังคมมีความเจริญมากขึ้นก็จะมีผลต่อพฤติกรรมในสังคมมากขึ้นเท่านั้น สังคมจึงมี 2 บทบาทคือ

1. สร้างความต้องการทางสังคมให้เกิดพฤติกรรม
 2. ปรับปรุงพฤติกรรมที่เกิดจากความต้องการของร่างกาย และสังคม
- การศึกษาพฤติกรรม**

พฤติกรรมทุกอย่างที่เกิดขึ้นย่อมมีสาเหตุ ซึ่งต้นเหตุแห่งพฤติกรรมได้แก่สิ่งเร้า (Stimulus) ที่เป็นตัวกระตุ้นทำให้อินทรีย์แสดงปฏิกริยาตอบสนองมีอยู่ 2 ประเภท คือ สิ่งเร้าภายนอกและสิ่งเร้าภายใน ดังนั้นพฤติกรรมบางอย่างของมนุษย์จึงเป็นสิ่งที่ค้นหาสาเหตุได้ยาก เป็นที่ทราบแล้วว่า พฤติกรรมเป็นผลมาจากการที่บุคคลเลือกปฏิกริยาตอบสนองที่เหมาะสมที่สุดมาสนองต่อสิ่งเร้าแต่

สิ่งเร้าจะมีประสิทธิภาพก็ต่อเมื่ออินทรีย์อยู่ในภาวะรับเร้าหรือเรียกอีกอย่างหนึ่งว่า ภาวะการรับรู้ การสนใจ ซึ่งแรงจูงใจเป็นตัวกระตุ้นให้บุคคลแสดงพฤติกรรมเพื่อตอบสนองความต้องการและ บรรลุเป้าหมายที่ตนวางไว้

นักจิตวิทยาคลุ่มพฤติกรรมนิยมเชื่อว่า พฤติกรรมส่วนใหญ่ของบุคคลเกิดจากการเรียนรู้ ซึ่ง การเรียนรู้ของบุคคลจะมี 3 ลักษณะ คือ

1. การเรียนรู้จากสิ่งเร้า เกิดจากการเรียนรู้ของพฤติกรรมที่บุคคลไม่สามารถจะควบคุมได้ เช่น ความวิตกกังวล ความอยาก ความกลัว เป็นต้น เป็นพฤติกรรมที่เกิดขึ้นโดยอัตโนมัติ แต่ถ้า บุคคลรู้ตัวก่อนว่าเป็นเพราะเหตุใด หรือเป็นเพราะสิ่งเร้าใด ก็จะสามารถแก้ปัญหาของสิ่งเร้า นั้นได้ โดยตัดความสัมพันธ์ระหว่างสิ่งเร้ากับพฤติกรรมการตอบสนอง

2. การเรียนรู้ผลการกระทำ เกิดจากการเรียนรู้ของพฤติกรรมที่บุคคลกระทำในสังคม ผล ของการกระทำจะเป็นตัวกำหนดลักษณะการเกิดพฤติกรรม โดยการเสริมแรงและการลงโทษ ผล ของการเสริมแรง (การให้รางวัล) จะทำให้พฤติกรรมนั้นเกิดขึ้นซ้ำอีก

3. การเรียนรู้จากการเลียนแบบ เกิดจากการเรียนรู้ของพฤติกรรม ที่บุคคลสังเกตพฤติกรรม ของแม่แบบ ซึ่งเป็นบุคคลที่เด็กนิยมชมชอบหรือนับถือ เช่น พ่อ แม่ ครู เพื่อน บุคคลที่มีชื่อเสียง ดาราคนโปรด เป็นต้น โดยเด็กจะเลียนแบบพฤติกรรมบางอย่างของแม่แบบ หลักการเรียนรู้จากการ เลียนแบบนิยมนำมาใช้กันมากมายที่เห็นบ่อยๆ ได้แก่ รายการโทรทัศน์ หรือโฆษณาที่พยายาม ถ่ายทอดลักษณะต่างๆ ของบุคคลผ่านสื่อเพื่อให้เกิดพฤติกรรมการเลียนแบบ เช่น ตาวิเศษ เรารัก เจ้าพระยา นมตราหมี (โฆษณาให้เห็นความผูกพันของปู่ย่าตายายพ่อแม่ และลูกหลาน) ซึ่งเด็กจะซึม ซับพฤติกรรมและเลียนแบบที่ถูกต้อง ฉะนั้นการผลิตรายการโทรทัศน์จึงควรระมัดระวังในการ เสนอสื่อหรือภาพที่ไม่ดีผิดขนบธรรมเนียมประเพณี ความก้าวร้าว เพราะจะทำให้เด็กเกิดพฤติกรรม เลียนแบบที่ไม่ดีได้

พฤติกรรมของมนุษย์ แบ่งเป็น 2 ลักษณะ คือ

1. พฤติกรรมภายนอก คือ พฤติกรรมที่มองเห็นได้ด้วยสายตา เช่น การกระทำ การพูด การ เดิน การวิ่ง ซึ่งเป็นลักษณะอาการที่แสดงออกมาให้เห็น และสามารถวัดได้

2. พฤติกรรมภายใน คือ พฤติกรรมที่ไม่สามารถเห็นได้ด้วยสายตา จะอยู่ภายในจิตใจ เช่น การคิด ความรู้สึก ความเชื่อ ค่านิยม ทศนคติ เป็นพฤติกรรมที่มองไม่เห็น แต่วัดได้โดยใช้เครื่องมือ หรือวิธีการศึกษา

ทั้งนี้บุคคลจะแสดงออกพฤติกรรมแตกต่างกันไปตามสภาพแวดล้อม ซึ่งการรับรู้ทางสังคม มีอิทธิพลสูงอย่างมากต่อพฤติกรรมของบุคคล เพราะเมื่อบุคคลได้รับรู้ทางสังคมมาอย่างไร ก็จะแสดงพฤติกรรมที่สอดคล้องกับการรับรู้ทางสังคมมาเช่นนั้น (อรพิน แสงสว่าง, 2539)

สรุปได้ว่า พฤติกรรม เป็นการกระทำที่แสดงออกของบุคคลที่เกิดมาจากวุฒิภาวะ การฝึกฝน และการเรียนรู้ ซึ่งมีอยู่ 2 ลักษณะ คือ พฤติกรรมที่มองเห็นได้ด้วยสายตาและพฤติกรรมที่ไม่สามารถเห็นด้วยสายตา จะอยู่ภายในจิตใจ พฤติกรรมของบุคคลจะแสดงออกแตกต่างกันไปตามสภาพแวดล้อม

พฤติกรรมการจัดการขยะมูลฝอย

กรมส่งเสริมคุณภาพสิ่งแวดล้อม (2545) อธิบายไว้ว่า การจัดการขยะมูลฝอยนั้นมีวิธีการดำเนินงานอยู่หลายขั้นตอนที่สำคัญๆ ได้แก่

1. การเก็บรวบรวม (Storage and Collection) เริ่มตั้งแต่การเก็บขยะมูลฝอยใส่ไว้ในภาชนะ ไปจนถึงการรวบรวมขยะมูลฝอยจากแหล่งต่างๆ แล้วนำไปใส่ยานพาหนะเพื่อที่จะขนถ่ายต่อไปยังแหล่งกำจัด หรือทำประโยชน์อื่นๆ แล้วแต่กรณี
2. การขนส่ง (Transportation) เป็นการนำขยะมูลฝอยที่เก็บรวบรวมจากชุมชนใส่ยานพาหนะแล้วนั้น ไปยังสถานที่กำจัดหรือทำประโยชน์อย่างอื่น ซึ่งอาจเป็นการขนส่งโดยตรงจากแหล่งกำเนิดเลยทีเดียว หรืออาจขนไปพักรวมไว้ที่ใดที่หนึ่งซึ่งเรียกว่า สถานีขนถ่ายก่อนก็ได้
3. การแปรสภาพ (Processing) เป็นวิธีการที่จะทำให้ขยะมูลฝอยสะดวกแก่การเก็บขนหรือนำไปใช้ทำประโยชน์อย่างอื่น การแปรสภาพนี้อาจทำได้โดยการบดอัดเป็นก้อน คัดแยกเอาส่วนที่ยังใช้ประโยชน์ได้ออกไปใช้ ทั้งโดยทางตรงและทางอ้อม
4. การกำจัดหรือทำลาย (Disposal) เป็นวิธีการกำจัดขยะมูลฝอยขั้นสุดท้าย เพื่อให้ขยะมูลฝอยนั้น ไม่ก่อให้เกิดปัญหามลพิษต่อสภาพแวดล้อมอันมีผลกระทบต่อสุขภาพ และความเป็นอยู่ของมนุษย์ต่อไป

ดังนั้น พฤติกรรมจัดการขยะ จึงหมายถึง การกระทำหรือการแสดงออกของบุคคลเกี่ยวกับการจัดการขยะมูลฝอย ตั้งแต่การเก็บรวบรวมขยะมูลฝอย การคัดแยกขยะมูลฝอย การขนส่ง การแปรสภาพการกำจัดหรือทำลาย รวมทั้งการรับรู้สภาพปัญหาขยะมูลฝอยและผลกระทบของปัญหาขยะมูลฝอยที่มีต่อสภาพแวดล้อม ตลอดจนลงมือปฏิบัติด้วยการคัดแยกขยะมูลฝอยและกำจัดขยะมูลฝอยตามประเภทและชนิดให้ถูกวิธี

2.2.2 แนวความคิดเกี่ยวกับเรื่องความรู้

ความรู้ (Knowledge) พจนานุกรมทางการศึกษา Morris (1986) (อ้างใน ธนพร เลื่อนประไพ, 2547) ได้ให้ความหมายว่า หมายถึงข้อเท็จจริง (Fact) ความเข้าใจที่ได้รับจากประสบการณ์ และเป็นข้อมูลต่างๆ ที่มนุษย์ได้รับ ตลอดจนรวบรวมสะสมไว้จากประสบการณ์ต่างๆ

ความรู้เกี่ยวกับปัญหาสิ่งแวดล้อม หมายถึง ข้อมูล ข้อเท็จจริง หรือกระบวนการที่มนุษย์ได้รับ ที่เกี่ยวข้องกับปัญหาสิ่งแวดล้อมที่มีผลต่อสุขภาพ ซึ่งเกิดจากประสบการณ์โดยตรงหรือโดยทางอ้อม ซึ่งได้แก่ ความรู้เกี่ยวกับปัญหาสิ่งแวดล้อมในเรื่องขยะ น้ำเสีย อากาศเป็นพิษ ด้านเสียง และแสงสว่าง (เขาวดี วิบูลย์ศรี, 2540 อ้างใน ธนพร เลื่อนประไพ, อ้างแล้ว)

ระดับความรู้ แบ่งระดับความรู้จากระดับต่ำสุดไปสูงสุด ดังนี้

1. ความรู้ (Knowledge) เป็นความรู้เกี่ยวกับคำจำกัดความของสิ่งต่างๆ และความรู้เกี่ยวกับวิธีการที่จะใช้เกี่ยวกับเฉพาะสิ่ง
2. ความเข้าใจ (Comprehension) หมายถึง การมีความเข้าใจในความรู้ที่เรียน โดยสามารถอธิบายคำพูดของตนเอง
3. การนำความรู้ไปประยุกต์ (Application) หมายถึง ความสามารถจะนำสิ่งที่เรียนรู้อมาใช้ในประสบการณ์ชีวิตประจำวัน
4. การวิเคราะห์ (Analysis) หมายถึง ความสามารถที่แบ่งที่ต้องเรียนรู้ออกเป็นส่วนย่อยและแสดงความสัมพันธ์ของส่วนย่อยเหล่านั้น
5. การสังเคราะห์ (Synthesis) หมายถึง ความสามารถที่จะรวบรวมสิ่งที่เรียนรู้หรือประสบการณ์เข้าเป็นสิ่งใหม่
6. การประเมินผล (Evaluation) หมายถึง ความสามารถที่จะใช้ความรู้ที่เรียนมาในการตัดสินใจคุณค่าของสิ่งที่ได้เรียนรู้

2.2.3 แนวคิดเกี่ยวกับเรื่องความตระหนักในการจัดการสิ่งแวดล้อม

ชูศักดิ์ วิทยาภัก (2531) (อ้างใน ธนพร เลื่อนประไพ, อ้างแล้ว) กล่าวว่า ความตระหนักคือ การที่บุคคลได้รับทราบและรับรู้ว่ามีปัญหาสิ่งแวดล้อมเกิดขึ้นในที่ที่ตนอาศัยอยู่ในเมือง ในสังคม และมีความคิดตลอดจนการที่ต้องการจะกระทำการอย่างใดอย่างหนึ่งต่อปัญหาที่เกิดขึ้น เพื่อความอยู่รอดของสังคม และสิ่งแวดล้อม

คหวิ ศรีสิทธิรักษ์ (2540) ได้ให้ความหมายของความตระหนักว่า เป็นการแสดงออกถึงการนึกถึงสิ่งใดสิ่งหนึ่ง หรือมีความรู้ หรือความสำนึกต่อเรื่องใดเรื่องหนึ่ง ซึ่งเป็นพฤติกรรมที่มีความละเอียดอ่อน

ศุขาสินี อินทร์ผูก (2548) ได้ให้ความเห็นว่า ความตระหนักเป็นความสำนึก สภาพความรู้สึก ความเชื่อ ความคิดเห็น การเห็นคุณค่า ความสนใจและความโน้มเอียง เป็นความเข้าใจของบุคคลที่มีต่อสิ่งต่างๆ ที่ได้ประสบในสิ่งแวดล้อมที่เขาอยู่ ดังนั้น ความตระหนักจะเกิดขึ้นได้เป็นผลสืบเนื่องมาจากการรับรู้และเรียนรู้จากสิ่งเร้าและประสบการณ์เดิมในสิ่งแวดล้อมที่บุคคลอยู่ และนำไปสู่การเกิดความคิดรวบยอด การเรียนรู้และความตระหนักของมนุษย์ที่จะเลือกปฏิบัติต่อสิ่งแวดล้อมต่อไปตามลำดับ

การรู้ประจักษ์ชัดหรือการรู้ชัดเจนในเรื่องสิ่งแวดล้อมนั้น ถ้าจะใช้คำพูดที่สามารถจดจำได้ง่ายสำหรับบุคคลทั่วไปน่าจะใช้คำว่า “รู้แจ้งเห็นจริงในสิ่งแวดล้อม” ซึ่งการรู้แจ้งเห็นจริงนั้นต้องอาศัยพื้นฐานความรู้ (Knowledge) ทางสิ่งแวดล้อมอย่างถูกต้องตามหลักการและรู้จักการผสมผสาน (integration) ในศาสตร์แขนงต่างๆ ซึ่งการรู้ในทุกๆ ด้านที่เชื่อมโยงและเกี่ยวข้องจนสามารถสร้างมโนภาพที่เป็นธรรมชาติของสิ่งนั้น ปัญหา และเหตุของปัญหา แนวทางการแก้ไขแผน การแก้ไขอื่น ๆ ได้ เมื่อเกิดความรู้แล้วจะต้องมีการสร้างเจตคติ (attitude) ทางสิ่งแวดล้อมที่ถูกต้อง คือมีการเห็นของจริงหรือสัมผัสจริง โดยใช้ประสาทสัมผัสทั้งห้า จนเกิดทัศนคติที่ถูกต้องและมั่นคงตลอดเวลา ภายหลังจากเกิดความรู้และเจตคติที่ถูกต้องแล้วขั้นต่อไปถ้าต้องการให้เกิดความตระหนักหรือการรู้แจ้งเห็นจริงก็จะต้องสร้าง “ความลุ่มลึกชัดแจ้ง” (intelligibility) ในเรื่องสิ่งแวดล้อมโดยเฉพาะ จะต้องมีการปฏิบัติจนเกิดเป็นนิสัย และฝังแน่นในความรู้สึกอย่างคงทน

สำหรับประเด็นความลุ่มลึกชัดแจ้งที่ก่อให้เกิดความตระหนักในสิ่งแวดล้อมนั้น สามารถแบ่งเป็นลำดับ ได้ 4 ขั้นตอน คือ

1. มีความรู้ที่ชัดแจ้งและซาบซึ้ง หมายถึง เข้าใจอย่างถ่องแท้ในเรื่องสิ่งแวดล้อม รู้ว่าสิ่งใดถูก สิ่งใดผิด สิ่งใดดี สิ่งใดไม่ดี สิ่งใดก่อให้เกิดประโยชน์ สิ่งใดก่อให้เกิดโทษ และสิ่งใดก่อให้เกิดผลดีและผลเสียต่อสิ่งแวดล้อม

2. มีความรักและหวงแหน หมายถึง รักและหวงแหนในสิ่งที่เข้าใจอย่างถ่องแท้ สำหรับเรื่องราวต่างๆ ของสิ่งแวดล้อมซึ่งเป็นที่ถูก สิ่งที่ดี สิ่งที่มีประโยชน์ และจะก่อให้เกิดผลดีต่อมนุษย์และโลก เช่น ความรักและหวงแหนในความงามของธรรมชาติ ป่า เขา ชายทะเล เกาะแก่ง ต้นน้ำลำธาร ทรัพยากรป่าไม้และสัตว์ป่า เป็นต้น

3. มีความวิตกและห่วงใย หมายถึง รู้สึกเป็นห่วงและกังวลถึงสิ่งที่จะเกิดขึ้นกับสิ่งแวดล้อม เช่น เป็นห่วงและกังวลต่อการเสริมสร้างลักษณะนิสัยที่เห็นแก่ตัว ไม่มุ่งประโยชน์ส่วนรวม การตัดทวงผลประโยชน์จากธรรมชาติโดยปราศจากความเพียงพอ ที่เห็น ได้ชัดเจน คือ กรณีความวิตกและห่วงใยในสภาพภัยแล้งและวิกฤติขาดแคลนน้ำ ซึ่งเกิดจากการตัดไม้ทำลายป่าทั้งที่ถูกและไม้ถูกกฎหมาย การใช้ความได้เปรียบทางเศรษฐกิจรับซื้อไม้จากประเทศเพื่อนบ้าน ซึ่งส่งผลให้เกิดการ

ขยายตัวของป่าเสื่อมโทรม เมื่อความวิตกและห่วงใยขยายวงกว้างขึ้น สื่อต่างๆ ที่เกี่ยวกับการป้องกันการบุกรุก ทำลายป่าและประหยัดน้ำ จึงถูกผลักดันออกสู่ผู้รับซึ่งก็คือ ประชาชนทั่วไปทำให้เกิดความรู้สึกเป็นห่วงและกังวลถึงสิ่งที่จะเกิดขึ้นต่อมนุษย์ และสิ่งแวดล้อมทั้งในปัจจุบันและอนาคต ซึ่งจะส่งผลให้เกิดการเปลี่ยนแปลงต่อสิ่งแวดล้อมในทางที่ดีขึ้นไม่มากนักน้อย

4. การปฏิบัติอย่างจริงจัง เป็นขั้นตอนที่สำคัญที่สุดสำหรับสร้างความคลุ้มคลั่งเพื่อให้เกิดความตระหนักในสิ่งแวดล้อม ขั้นตอนทั้ง 3 ข้อที่กล่าวมาในเบื้องต้นแล้วนั้น เป็นแต่เพียงพื้นฐานที่ก่อให้เกิดผลทางด้านลักษณะนิสัยและความรู้สึกนึกคิด แต่ผลทางนามธรรมที่เกิดขึ้นต่อสิ่งแวดล้อมนั้น จำเป็นต้องอาศัยการปฏิบัติอย่างจริงจังทั้งทางตรงและทางอ้อมในวิถีของมนุษย์แต่ละคนพึงกระทำได้ เช่น ในกรณีที่เรามีความตระหนักในผลร้ายของมลพิษทางน้ำ แต่เราไม่สามารถยับยั้งหรือทำให้แม่น้ำเจ้าพระยามีสภาพที่สมบูรณ์และสะอาดเหมือนในอดีตได้ นั่นเพราะเกินวิสัยที่มนุษย์แต่ละคนพึงกระทำได้ เว้นแต่มนุษย์แต่ละคนมีความรับผิดชอบไม่ทิ้งของเสียและช่วยกันดูแลแม่น้ำเจ้าพระยาเท่านั้นที่ถือว่าเป็นการเพิ่มความสะอาดช่วยลดมลพิษทางน้ำให้มีเกิดขึ้นได้ และถ้ามนุษย์จำนวนแสนคนหรือล้านคนร่วมกันปฏิบัติอย่างจริงจังแล้ว ความสำเร็จที่เกิดจากความตระหนักในสิ่งแวดล้อมก็จะแสดงผลอย่างชัดเจน ส่งผลให้ความสัมพันธ์ระหว่างมนุษย์กับสิ่งแวดล้อมเข้าสู่ลักษณะการพึ่งพาอาศัยซึ่งกันและกันที่สุดในที่สุด

ในการวิจัยครั้งนี้ ได้นำแนวคิดความตระหนักมาเป็นกรอบในการอธิบาย ซึ่งสรุปได้ว่าความตระหนักต่อการจัดการขยะมูลฝอย หมายถึง พฤติกรรมการแสดงออกของบุคคลต่อการจัดการขยะมูลฝอย ซึ่งสะท้อนให้เห็นว่ามีการรับรู้ มีจิตใต้สำนึก ความรู้สึก ความเชื่อ การตอบสนองและการเห็นคุณค่าในการจัดการขยะมูลฝอยที่ถูกวิธีเพื่อไม่ให้ส่งผลกระทบต่อตนเองและสังคมส่วนรวม

2.3 แนวคิดเรื่องการมีส่วนร่วมของประชาชน

2.3.1 ความหมายของการมีส่วนร่วม

การมีส่วนร่วมของชุมชนนั้น มีนักวิชาการหลายท่านได้ให้ความหมายไว้ดังนี้
 อุษณีย์ ศิริสุนทรไพบูลย์ (2538) ได้กล่าวถึงความหมายของการมีส่วนร่วมของประชาชนไว้ว่า คำว่าการมีส่วนร่วมของประชาชนนั้น ไม่สามารถจะให้คำจำกัดความได้ และมีการให้ความหมายต่างกันไปในแต่ละประเทศ และได้เสนอความหมายของการมีส่วนร่วมของประชาชนไว้กว้างๆ ว่า การมีส่วนร่วมของประชาชนนำมาซึ่งโอกาสที่จะทำให้สมาชิกของชุมชนและสังคมสามารถเข้ามามีส่วนร่วมและมีอิทธิพลในกระบวนการพัฒนา และแบ่งสรรผลประโยชน์ของการพัฒนาอย่างเป็นธรรมซึ่งหมายถึง การเข้ามามีส่วนร่วมอย่างเท่าเทียมกันในประเด็นของ

1. การสนับสนุนกระบวนการพัฒนา
2. การแบ่งสรรผลประโยชน์จากกระบวนการพัฒนาอย่างเป็นธรรม
3. การตัดสินใจในรูปของการกำหนดเป้าหมาย การวางนโยบาย การวางแผนและการปฏิบัติตามแผน

ชัยรัตน์ วงศ์ฟู (2545) ได้กล่าวถึง แนวคิดการมีส่วนร่วมไว้ว่า การมีส่วนร่วมคือการที่บุคคล หรือองค์กร ประชาชน ได้เข้ามามีส่วนร่วมในการคิด ร่วมแก้ไขปัญหา ร่วมดำเนินงานในกิจกรรมชุมชน โดยร่วมกันวางแผน ร่วมประชุม ร่วมตัดสินใจ ร่วมปฏิบัติงาน ในลักษณะของการเสียสละแรงงาน บริจาควัสดุสิ่งของ ร่วมแบ่งปันผลประโยชน์และร่วมติดตามผลงาน โดยเกิดจากความรับผิดชอบร่วมกัน เพื่อกระทำการให้บรรลุตามเป้าหมายที่กำหนดไว้

วีระกิตติ์ หาญปริพรรณ์ และคณะ (2551) ได้ให้ความหมายของการมีส่วนร่วม หมายถึง กระบวนการที่ให้ประชาชนผู้มีส่วนได้ส่วนเสีย ได้ตระหนักรู้ รับรู้ มีโอกาสเข้ามาแสดงบทบาททัศนคติ และความคิดเห็นที่เกี่ยวข้องกับการดำเนินการพัฒนา ร่วมคิด ร่วมตัดสินใจในการแก้ปัญหาชุมชนของตนเอง เป็นการเน้นการมีส่วนร่วมอย่างสร้างสรรค์และความชำนาญและมีการแลกเปลี่ยนข้อมูลข่าวสารและมีทักษะของประชาชนในการแก้ไขปัญหาพร้อมกับการใช้วิทยาการภูมิปัญญาที่เหมาะสมชัดเจน โปร่งใส ต่อเนื่อง และเป็นระบบ

จากแนวคิดทฤษฎีการมีส่วนร่วมของนักวิชาการดังกล่าวข้างต้น ได้นำมาใช้เป็นกรอบแนวคิดของการมีส่วนร่วม ว่าหมายถึง การเข้ามามีส่วนร่วมของประชาชนในเขตเทศบาลเมืองแม่โจ้ เกี่ยวกับการจัดการขยะมูลฝอยของชุมชน ในด้านความสนใจและการเข้าร่วมประชุมรับฟังปัญหาเสนอความคิดเห็นในการแก้ปัญหาขยะในชุมชนการมีส่วนร่วมในการจัดการขยะในชุมชน และการเข้าร่วมกิจกรรมเกี่ยวกับการจัดการขยะในชุมชน

2.3.2 ขั้นตอนของการมีส่วนร่วม

มนัส สุวรรณ (2549) ได้แบ่งรูปแบบการมีส่วนร่วมของประชาชน ออกเป็น 5 รูปแบบ ดังนี้

1) การรับรู้ข่าวสาร (Public information) การมีส่วนร่วมในรูปแบบนี้ ประชาชนในพื้นที่โครงการและผู้จะได้รับผลกระทบจะต้องได้รับแจ้งให้ทราบถึงรายละเอียดของโครงการที่จะดำเนินการและผลกระทบที่คาดว่าจะเกิดขึ้น ทั้งนี้การได้รับข่าวสารดังกล่าวต้องได้รับก่อนการตัดสินใจดำเนินโครงการ

2) การปรึกษาหารือ (Public consultation) เป็นรูปแบบของการมีส่วนร่วมในลักษณะของการปรึกษาหารือระหว่างผู้ดำเนินโครงการกับประชาชนที่มีส่วนได้-ส่วนเสียโดยตรง ทั้งนี้เพื่อเป็นการรับฟังความคิดเห็นและตรวจสอบข้อมูลเพิ่มเติม นอกจากนี้ยังเป็นการสร้างความเข้าใจเกี่ยวกับโครงการให้ประชาชนได้ทราบ และรับข้อเสนอแนะเพื่อประกอบการตัดสินใจ

3) การประชุมรับฟังความคิดเห็น (Public meeting) เป็นรูปแบบการมีส่วนร่วมที่ผู้ดำเนินโครงการกับประชาชน ผู้มีส่วนได้-ส่วนเสีย จะได้ทำความเข้าใจร่วมกันด้วยเหตุผลซึ่งการมีส่วนร่วมของประชาชนในรูปแบบนี้สามารถทำได้ใน 2 ลักษณะ คือ

(1) การประชุมในระดับชุมชน (Community meeting) ซึ่งจัดประชุมในชุมชนที่จะได้รับผลกระทบจากโครงการ โดยผู้ดำเนินการจะส่งผู้แทนเข้าร่วมประชุม

(2) การประชุมรับฟังความคิดเห็นทางวิชาการ (Public hearing) การประชุมลักษณะนี้จำเป็นสำหรับโครงการขนาดใหญ่ ที่มีเรื่องของเทคนิคและวิชาการที่เกี่ยวข้อง การประชุมลักษณะนี้ต้องเปิดกว้างสำหรับสาธารณะ

4) การร่วมในการตัดสินใจ (Decision making) การมีส่วนร่วมในรูปแบบนี้ถือเป็นเป้าหมายสูงสุดของการมีส่วนร่วมของประชาชน ในทางปฏิบัติจริง การดำเนินโครงการซึ่งมักดำเนินการในรูปของคณะกรรมการจะต้องมีตัวแทนของประชาชนร่วมเป็นคณะกรรมการด้วย

5) การใช้กลไกทางกฎหมาย รูปแบบนี้ แม้จะไม่ใช้รูปแบบการมีส่วนร่วมของประชาชนโดยตรง แต่เป็นลักษณะของการเรียกร้องสิทธิหรือการใช้สิทธิของประชาชน เมื่อเห็นว่าเกิดความไม่โปร่งใสหรือความไม่เป็นธรรมเกิดขึ้นในการดำเนินโครงการ

พิสันต์ ประทานชวโน (2553) ได้กล่าวถึง กระบวนการพัฒนาชุมชนที่ประชาชนมีส่วนร่วม ทุกขั้นตอนมีดังนี้

1. การศึกษาชุมชน เป็นการเสาะแสวงหาข้อมูลต่างๆ ในชุมชน เช่น ข้อมูลด้านเศรษฐกิจ สังคมการเมือง การปกครอง และสภาพความเป็นอยู่ของคนในชุมชน เพื่อทราบปัญหาและความต้องการของชุมชนที่แท้จริง วิธีการในการศึกษาชุมชนอาจต้องใช้หลายวิธีประกอบกันทั้งการ สัมภาษณ์ การสังเกต การสำรวจ และการศึกษาข้อมูลจากเอกสารต่างๆ ที่มีอยู่ในชุมชนด้วย เพื่อให้ได้ข้อมูลที่ตรงกับความเป็นจริงมากที่สุด กลวิธีที่สำคัญที่นักพัฒนาต้องใช้ในขั้นตอนนี้ คือ การสร้างความสัมพันธ์กับคนในชุมชน เพราะถ้าหากปราศจากสัมพันธ์ภาพที่ดีระหว่างพัฒนากับชาวบ้าน แล้วเป็นการยากที่จะได้รู้ และเข้าใจปัญหาความต้องการจริงๆ ของชาวบ้าน ความสัมพันธ์อันดี จนถึงขั้นความสนิทสนม รักใคร่ ศรัทธา จึงเป็นสิ่งที่จำเป็นที่จะต้องปลูกฝังให้เกิดขึ้นกับคนในชุมชน

2. การให้การศึกษแก่ชุมชน เป็นการสนทนา วิเคราะห์ปัญหาพร้อมกับประชาชนเป็นการนำข้อมูลต่างๆ ที่ได้จากขั้นตอนการศึกษาชุมชน มาวิเคราะห์ถึงปัญหาความต้องการและสภาพที่เป็นจริงผลกระทบ ความรุนแรง และความเสียหายต่อชุมชน กลวิธีที่สำคัญในขั้นตอนนี้ คือ การกระตุ้นให้ประชาชนได้รู้เข้าใจ และตระหนักในปัญหาของชุมชน ซึ่งในปัจจุบันก็คือ การจัดเวทีประชาคม เพื่อค้นหาปัญหาร่วมกันของชุมชน

3. การวางแผน / โครงการ เป็นขั้นตอนให้ประชาชนร่วมตัดสินใจ และกำหนดโครงการ เป็นการนำเอาปัญหาที่ประชาชนตระหนัก และยอมรับว่าเป็นปัญหาของชุมชนมาร่วมกันหาสาเหตุ แนวทางแก้ไข และจัดลำดับความสำคัญของปัญหา และให้ประชาชนเป็นผู้ตัดสินใจที่จะแก้ไข ภายใต้อิทธิพลความสามารถของประชาชน และการแสวงหาความช่วยเหลือจากภายนอก กลวิธีที่สำคัญ ในขั้นตอนนี้ คือ การให้ความรู้เกี่ยวกับกระบวนการแก้ไขปัญหา วิธีการวางแผน การเขียนโครงการ โดยใช้เทคนิคการวางแผนแบบให้ประชาชนมีส่วนร่วม

4. การดำเนินงานตามแผนและโครงการ โดยมีผู้รับผิดชอบในการดำเนินการตามแผนและโครงการที่ได้ตกลงกันไว้ กลวิธีที่สำคัญในขั้นตอนนี้ คือ การเป็นผู้ช่วยเหลือสนับสนุนใน 2 ลักษณะ คือ

4.1 เป็นผู้ปฏิบัติงานทางวิชาการ เช่น แนะนำการปฏิบัติงาน ให้คำปรึกษาหารือในการ แก้ไขปัญหาที่เกิดขึ้นจากการปฏิบัติงาน

4.2 เป็นผู้ส่งเสริมให้ชาวบ้านเข้ามามีส่วนร่วมในการปฏิบัติงาน

5. การติดตามประเมินผล เป็นการติดตามความก้าวหน้าของงานที่ดำเนินการตามโครงการ เพื่อการปรับปรุงแก้ไขปัญหา อุปสรรคที่พบ ได้อย่างทันทั่วถึง กลวิธีที่สำคัญในขั้นตอนนี้ คือ การติดตามดูแลการทำงานที่ประชาชนทำ เพื่อทราบผลความก้าวหน้าและปัญหาอุปสรรค แล้วนำผลการปฏิบัติงานตามโครงการ หรือกิจกรรมไปเผยแพร่เพื่อให้ผู้เกี่ยวข้องได้ทราบ

ขั้นตอนการมีส่วนร่วม มี 5 ขั้นตอน ดังนี้

ขั้นตอนที่ 1 การมีส่วนร่วมในขั้นการริเริ่มการพัฒนา เป็นขั้นตอนที่ประชาชนเข้ามามีส่วน ร่วมในการค้นหาปัญหา/สาเหตุของปัญหาภายในชุมชนตลอดจนมีส่วนร่วมในการตัดสินใจกำหนด ความต้องการของชุมชน และจัดลำดับความสำคัญของความต้องการของชุมชน

ขั้นตอนที่ 2 การมีส่วนร่วมในขั้นการวางแผนในการพัฒนาซึ่งเป็นขั้นตอนของการกำหนด นโยบาย วัตถุประสงค์ของโครงการ วิธีการตลอดจนแนวทางการดำเนินงานและทรัพยากรที่จะใช้

ขั้นตอนที่ 3 การมีส่วนร่วมในขั้นตอนการดำเนินการพัฒนา เป็นส่วนที่ประชาชนมีส่วนร่วม ในการสร้างประโยชน์ให้กับชุมชน โดยได้รับการสนับสนุนด้านงบประมาณ เทคโนโลยี ฯลฯ จากองค์กรภาคีพัฒนา

ขั้นตอนที่ 4 การมีส่วนร่วมในขั้นตอนรับผลประโยชน์จากการพัฒนา ซึ่งเป็นทั้งการได้รับ ผลประโยชน์ทางด้านวัตถุและทางด้านจิตใจ

ขั้นตอนที่ 5 การมีส่วนร่วมในขั้นประเมินผลการพัฒนา เป็นการประเมินว่า การที่ ประชาชนเข้าร่วมพัฒนา ได้ดำเนินการสำเร็จตามวัตถุประสงค์เพียงใด การประเมินอาจประเมิน

แบบย่อย(Formative Evaluation) เป็นการประเมินผลความก้าวหน้าเป็นระยะๆ หรืออาจประเมินผลรวม (Summative Evaluation) ซึ่งเป็นการประเมินผลสรุปรวมยอด

2.3.3 ปัจจัยที่เสริมสร้างการมีส่วนร่วมของประชาชนในงานพัฒนา

การที่จะให้ประชาชนมีส่วนร่วม นอกจากการปลูกฝังจิตสำนึกแล้วจะต้องมีการส่งเสริมและกระตุ้นให้เกิดการมีส่วนร่วมอย่างกว้างขวางซึ่งควรพิจารณาถึงปัจจัยต่างๆ ดังนี้

1. ปัจจัยเกี่ยวกับกลไกของภาครัฐ ทั้งในระดับนโยบายมาตรการและการปฏิบัติที่เอื้ออำนวย รวมทั้งการสร้างช่องทางมีส่วนร่วมของประชาชน จำเป็นที่จะต้องทำให้การพัฒนาเป็นระบบเปิดมีความเป็นประชาธิปไตย มีความโปร่งใส รับฟังความคิดเห็นของประชาชน และมีการตรวจสอบได้

2. ปัจจัยด้านประชาชน ที่มีสำนึกต่อปัญหาและประโยชน์ร่วมมีสำนึกต่อความสามารถและภูมิปัญญาในการจัดการปัญหาซึ่งเกิดจากประสบการณ์และการเรียนรู้ซึ่งรวมถึงการสร้างพลังเชื่อมโยงในรูปกลุ่มองค์กร เครือข่ายและประชาสังคม

3. ปัจจัยด้านนักพัฒนาและองค์กรพัฒนา ซึ่งเป็นผู้ที่มีบทบาทในการส่งเสริมกระตุ้น สร้างจิตสำนึก เอื้ออำนวยกระบวนการพัฒนาสนับสนุนข้อมูลข่าวสารและทรัพยากรและร่วมเรียนรู้กับสมาชิกชุมชน (พิสันต์ ประทานชวโน, อ้างแล้ว)

สำหรับประเด็นของปัจจัยที่มีผลต่อการมีส่วนร่วมของประชาชนนั้น กู๊ดเอนาฟ(Goodenough, 1966 อ้างใน นรินทร์ แก้วมีศรี, 2538) กล่าวว่า “การมีส่วนร่วมของประชาชนเกิดขึ้นเมื่อพวกเขาเรียนรู้ถึงประโยชน์ที่เขาได้รับการเข้ามามีส่วนร่วม ซึ่งเกิดจากการแลกเปลี่ยนกันระหว่างผู้เข้าร่วมด้วยกันหรือการได้รับความช่วยเหลือจากผู้เข้าร่วมคนอื่นๆ ด้วย”

(วิลเลียม ริดเดอร์, 1963 อ้างใน นรินทร์ แก้วมีศรี, อ้างแล้ว: 32) กล่าวถึงปัจจัยต่างๆ ที่มีผลต่อการเข้ามามีส่วนร่วมของประชาชนว่ามี 11 ปัจจัยดังนี้

1. การปฏิบัติตนให้สอดคล้องกับความเชื่อพื้นฐาน กล่าวคือ จะเลือกแบบวิธีการซึ่งสอดคล้องและอยู่ในแนวทางเดียวกันกับความเชื่อดั้งเดิมของตนเอง

2. มาตรฐานคุณค่า การปฏิบัติในลักษณะที่สอดคล้องกับมาตรฐานคุณค่าของตนเอง

3. เป้าหมาย บุคคลและกลุ่มบุคคล ดูเหมือนจะส่งเสริมปกป้องและรักษาเป้าหมายของตนเอง

4. ประสบการณ์ที่ผิดธรรมดา พฤติกรรมของบุคคลหรือกลุ่มบุคคลบางครั้งมีรากฐานมาจากประสบการณ์ที่ผิดปกติธรรมดา

5. ความคาดหวัง บุคคลและกลุ่มบุคคลจะประพฤติตามแบบที่ตนเองคาดหวังว่าจะต้องประพฤติในสถานการณ์เช่นนั้น พวกเขาจะชอบปฏิบัติต่อคนอื่นในลักษณะที่ตนคาดหวังจากคนอื่นด้วยเช่นกัน

6. การมองแค่ตนเอง การจะกระทำการต่างๆ ซึ่งคิดว่าตัวเองควรต้องกระทำเท่านั้น

7. การบีบบังคับ การกระทำการต่างๆ ด้วยความรู้สึกที่ว่าตัวเองถูกบังคับให้กระทำ

8. นิสัยและประเพณี บุคคลและกลุ่มบุคคลมักทำสิ่งต่างๆ ซึ่งเขามีนิสัยชอบกระทำเมื่ออยู่ในสถานการณ์นั้นๆ

9. โอกาสเข้ามามีส่วนร่วมกันในรูปแบบการปฏิบัติของสังคม โดยเฉพาะในทางที่เกี่ยวข้องกับจำนวนและชนิดของโอกาส ซึ่งโครงสร้างของสังคมเอื้ออำนวยให้เข้ามามีส่วนร่วมในการกระทำเช่นนั้น เท่าที่พวกเขาได้รับรู้มา

10. ความสามารถ การมีส่วนร่วมในกิจกรรมบางอย่างอยู่ที่ตนเองเห็นว่าสามารถทำในสิ่งที่ต้องการให้เขาทำในสถานการณ์เช่นนั้น

11. การสนับสนุน มักจะเริ่มต้นปฏิบัติเมื่อเขารู้สึกว่าเราได้รับการสนับสนุนที่ดีพอให้กระทำการเช่นนั้น

นอกจากนี้ ยังสามารถจำแนกออกเป็นปัจจัยภายนอกและปัจจัยภายในที่ส่งผลต่อการเข้ามามีส่วนร่วมของประชาชนในการดำเนินกิจกรรมต่างๆ

2.3.4 ปัญหาและอุปสรรคของการมีส่วนร่วม

มนัส สุวรรณ (2549) จากการวิเคราะห์ถึงสภาพการณ์การมีส่วนร่วมของประชาชนในการบริหารกิจการสาธารณะของประเทศไทย ซึ่งจัดว่ายังมีปัญหาและอุปสรรค และทำให้การดำเนินโครงการหลายประเภทเป็นไปอย่างไม่โปร่งใสเกิดขึ้นจากเหตุปัจจัยที่สำคัญ 2 ประการ คือ

1. ประชาชนเองยังขาดความตระหนัก ซึ่งหมายถึงความรู้ความเข้าใจที่แท้จริงในสิทธิและบทบาทหน้าที่ของตนเองและจิตสำนึก รวมถึงความรู้สึกรับผิดชอบต่อส่วนรวมและสิ่งแวดล้อม

2. ระบบราชการแบบเดิมที่ไม่เอื้อต่อการมีส่วนร่วม

- ระบบอุปถัมภ์ เป็นอุปสรรคสำคัญที่ขัดขวางการมีส่วนร่วมของประชาชนในการพัฒนา ความเกรงใจและความยากจนที่ทำให้ชาวชนบทต้องดิ้นรนหาที่พึ่ง ความไม่มั่นใจในสถานภาพทางสังคมของตนเอง ทำให้ประชาชนส่วนหนึ่งต้องพึ่งพาศูนย์กลางภายนอก ดูถูกตนเองและพยายามเลือกผู้นำที่สามารถอุปถัมภ์ตัวเองได้

- ระบบราชการ ที่ยังไม่มีการกระจายอำนาจให้แก่ประชาชนอย่างแท้จริง ทำให้ประชาชนไม่ต้องการมีส่วนร่วมรับผิดชอบในการดำเนินการใดๆ เพราะถือว่าเป็นหน้าที่ของรัฐ

- ความคิดของเจ้าหน้าที่หรือข้าราชการที่รับผิดชอบที่ว่าตนเองเป็นผู้มีหน้าที่แต่เพียงลำพังในการบริหารกิจการสาธารณะ ประชาชนเป็นเพียงผู้ที่คอยรับผลประโยชน์ การให้ประชาชนเข้ามามีส่วนร่วมอาจทำให้การทำงานล่าช้า รุงรัง และไม่ทันการ

พิสันต์ ประทานชวโน (อ้างแล้ว) ได้กล่าวถึง ปัญหาอุปสรรคที่มีต่อการมีส่วนร่วมของประชาชน ดังนี้

1. อุปสรรคด้านการเมือง เกิดจากการไม่ได้กระจายอำนาจหน้าที่ความรับผิดชอบให้แก่ประชาชน โครงสร้างอำนาจทางการเมือง การปกครอง การบริหาร เศรษฐกิจ ถูกควบคุมโดยคนกลุ่มน้อยทหาร นายทุน และข้าราชการ ขาดกลไกที่มีประสิทธิภาพในการแจกแจงทรัพยากร

2. อุปสรรคด้านเศรษฐกิจ เกิดจากการขาดความสามารถในการพึ่งตนเอง อำนาจการต่อรองมีน้อย กระบวนการผลิต บังคับการผลิตอยู่ภายใต้ระบบอุปถัมภ์ ความแตกต่างในสังคม ด้านรายได้ อำนาจ และฐานะทางเศรษฐกิจ

3. อุปสรรคด้านวัฒนธรรม ขนบประเพณีในแต่ละพื้นที่ที่ทำให้ประชาชนไม่สามารถเข้ามามีส่วนร่วมได้เนื่องจากขัดต่อขนบธรรมเนียมประเพณีของชุมชน/เผ่า

ประสาน ดังสิกบุตร (2538) ได้ให้แนวคิดการมีส่วนร่วมของประชาชนในการจัดการทรัพยากรธรรมชาติและสิ่งแวดล้อม ดังนี้

- ชุมชนพัฒนาอย่างยั่งยืนต้องเกิดขึ้นบนพื้นฐานข้อสัญญาของประชาชนที่ใช้ระบบนิเวศของตนเองภายใต้ขีดจำกัดอย่างเหมาะสม เพื่อปรับปรุงคุณภาพชีวิตและแก้ไขปัญหาที่เกิดขึ้นด้วยความพยายามของชุมชน โดยได้รับความช่วยเหลือจากรัฐบาล องค์กรพัฒนาเอกชนและองค์กรประชาชน

- ต้องประชาสัมพันธให้ชุมชนเห็นถึงการมีส่วนร่วมของประชาชนพัฒนาอย่างยั่งยืน โดยชุมชนเอง

- องค์กรเอกชนเป็นกลไกสำคัญในเรื่องการเคลื่อนไหวการมีส่วนร่วมของประชาชน

- การจัดการทรัพยากรที่เหมาะสมกับการพัฒนาจะต้องผ่านการทำงานขององค์กรชุมชน การให้ข่าวสารสาธารณะอย่างต่อเนื่อง การวิจัยและการศึกษาสภาพของชุมชน การติดตามและเฝ้าระวังคุณภาพสิ่งแวดล้อมอย่างต่อเนื่อง

วันชัย วัฒนศัพท์ (2544) ได้นำเสนอกระบวนการมีส่วนร่วมสาธารณะ (Public Participation) เป็นกระบวนการที่ประชาชนมีส่วนร่วมตั้งแต่ต้นที่สุด คือ ได้รับฟังข้อมูลข่าวสารว่ารัฐจะทำอะไร ประชาชนมีหน้าที่รับทราบ ระดับสูงขึ้นมาเป็นระดับการมีส่วนร่วมที่ประชาชนมีสิทธิ์ที่จะแสดงความคิดเห็นในโครงการต่างๆ เหล่านี้ นั่นว่าจะปรับปรุงหรือเปลี่ยนแปลงแก้ไขอย่างไร

กระบวนการมีส่วนร่วมสาธารณะ คือ การที่ประชาชนมีบทบาทมีส่วนร่วมที่จะตัดสินใจ ตั้งแต่เริ่มต้นที่จะรับทราบปัญหา ร่วมคิด ร่วมหาแนวทางที่จะแก้ไขปัญหาต่างๆ ไปจนถึงเมื่อโครงการต่างๆ เกิดขึ้นก็มีบทบาทติดตามโดยตลอด กระบวนการนี้เป็นกระบวนการมีส่วนร่วมที่อาจจะเรียกว่า การสร้างหรือแสวงหาฉันทามติ (Seek Consensus หรือ ConsensusBuilding หรือ ConsentBuilding) ตลอดกระบวนการนี้และกระบวนการมีส่วนร่วมสาธารณะที่สูงที่สุดคือ กระบวนการที่ประชาชนทุกคนมีสิทธิ์ที่จะตัดสินใจด้วยตนเองแต่ละคนทีละคน การตัดสินใจตรงนี้ ใช้กระบวนการที่เรียกว่า การลงประชามติ (Referendum)

ฉะนั้นจะเห็นว่ากระบวนการมีส่วนร่วมสาธารณะ (Public Participation) เป็นเรื่องที่จะต้องทำความเข้าใจว่า กระบวนการหรือโครงการดังกล่าวนี้ต้องการให้ประชาชนมีส่วนร่วมมากน้อยเท่าใดหรือโครงการนั้นๆ ประชาชนประสงค์ที่จะเข้าร่วมมากน้อยเท่าใด การจะใช้ระดับใดของกระบวนการมีส่วนร่วมจึงแตกต่างกันไปและมีปัญหาที่จะต้องทำความเข้าใจหรือดำเนินกระบวนการต่างๆ แตกต่างกันไป

จากนิยามข้างต้นกล่าวโดยสรุปได้ว่า การมีส่วนร่วม คือ การมุ่งกระตุ้นส่งเสริมให้ประชาชนได้เข้ามามีส่วนร่วมในการดำเนินงานกิจกรรมนั้นๆ ในทุกขั้นตอนด้วยความสมัครใจ เพื่อให้เกิดการเรียนรู้ ความตระหนักในปัญหา สามารถวิเคราะห์ตัดสินใจ แก้ปัญหา และพึ่งพาตนเองได้ในที่สุด ขั้นตอนในการมีส่วนร่วมของประชาชนจะเริ่มตั้งแต่การร่วมคิด ร่วมค้นหาปัญหา สาเหตุ ผลกระทบ ร่วมปฏิบัติงานหรือดำเนินงาน ร่วมในการติดตาม ตรวจสอบ และประเมินผล ส่วนจะทำได้มากน้อยเพียงไรย่อมขึ้นอยู่กับปัจจัยต่างๆ มากมาย

2.4 แนวคิดเรื่องการจัดการขยะมูลฝอย

2.4.1 ความหมายของของขยะมูลฝอย

จําริญ ยาสุมุทร (2535) ได้ให้ความหมายของ “มูลฝอย” หมายถึง สิ่งปฏิกูลที่เป็นของแข็ง (Solid Wastes) ทั้งที่เน่าเปื่อยได้และไม่เน่าเปื่อย ได้แก่ มูลฝอยเปียก มูลฝอยแห้ง ขี้เถ้า ซากสัตว์ เศษสิ่งของที่ทิ้งจากอาคารบ้านเรือน ตลาด โรงงานอุตสาหกรรม ฟาร์มปศุสัตว์ กากถ่านหิน ทรายสี เศษกระดาษ เศษสินค้า ถุงพลาสติก ภาชนะที่ใส่อาหาร เศษวัสดุเหลือใช้พวกเศษแก้ว ไม้ โลหะ ยาง พลาสติก ตลอดจนซากรถยนต์ ฯลฯ ซึ่งจำเป็นต้องเก็บรวบรวมและนำไปกำจัด

กล่าวโดยสรุปแล้ว คำว่า “ขยะมูลฝอย” หมายถึง ของเสียหรือวัสดุเหลือใช้ที่เกิดจากการดำเนินชีวิตของมนุษย์ ตลอดจนกระบวนการผลิตทางเกษตรและอุตสาหกรรม

2.4.2 ชนิดของมูลฝอย

โดยทั่วไปมีการคัดแยกมูลฝอย ก่อนที่มูลฝอยในถังขยะเพื่อเตรียมให้เทศบาลเก็บขนไปกำจัด โดยแบ่งมูลฝอยที่คัดแยกออก 3 ประเภทดังนี้

1. ขยะเปียกหรือขยะสด หรือขยะมูลฝอยที่เน่าเปื่อยได้ง่าย (Garbage) ได้แก่ ขยะพวกเศษอาหาร พืชผัก เศษเนื้อสัตว์ เป็นต้น
2. ขยะแห้งหรือขยะมูลฝอยที่เน่าเปื่อยยาก (Rubbish) ได้แก่ ขยะพวกเศษแก้ว กระจัง เศษผ้า ขวด ไม้ กระดาษ พลาสติก โลหะต่างๆ ฯลฯ
3. ขยะพิเศษ (Special Waste) หมายถึง สิ่งปฏิภูลจำพวกขยะที่มีอันตราย เนื่องจากมีการปนเปื้อนด้วยเชื้อโรค สารเคมี กัมมันตรังสี หรือเป็นเอกสารจำพวกเอกสารลับ หรือเอกสารสำคัญ ต้องการนำออกทำลาย

ขยะพิเศษอาจแยกเป็น 2 ชนิด (ศิริกัลยา สุวจิตตานนท์ และคณะ, 2541) ได้แก่

- ก) ขยะหรือมูลฝอยชุมชน (Municipal Wastes) ของเสียอันตรายจากบ้านเรือน สำนักงาน ร้านอาหาร เช่น ยาฆ่าแมลง สี ยาล้างห้องน้ำ หลอดไฟฟ้า แบตเตอรี่ ยา เครื่องสำอาง ยาฟอกสีขาว
- ข) ขยะหรือมูลฝอยติดเชื้อ (Infectious Wastes) ของเสียติดเชื้อ เช่น น้ำเลือด น้ำหนอง สำลี ผ้าพันแผล เข็มฉีดยา

2.4.3 แหล่งกำเนิดมูลฝอย

1.) อาคารที่อยู่อาศัย ได้แก่ อาคารบ้านเรือน แฟลต ทาวน์เฮ้าส์ และคอนโดมิเนียม มูลฝอยจากแหล่งนี้เป็นพวกมูลฝอยรวม ทั้งอินทรีย์วัตถุและอนินทรีย์วัตถุ เช่น เศษโลหะ กระจัง ขวด แก้ว จานชาม จัดเป็นพวกมูลฝอยแห้ง

2.) ย่านการค้า ได้แก่ ร้านค้า ศูนย์การค้าต่างๆ แหล่งการค้าของประเทศไทยและประเทศที่กำลังพัฒนาส่วนใหญ่จะประกอบการค้า โดยอาศัยร้านค้าชั้นล่าง ส่วนชั้นบนใช้เป็นที่อยู่อาศัย คุณลักษณะของมูลฝอยจึงคล้ายคลึงกับขยะที่ทิ้งมาจากย่านที่พักอาศัย

3.) ตลาดสด มูลฝอยจากแหล่งตลาดสด มีปริมาณมาก ลักษณะของมูลฝอยประกอบด้วย อินทรีย์วัตถุเป็นส่วนใหญ่ คือ เศษผัก ผลไม้ ใบตองดิบ เศษอาหาร เศษเนื้อสัตว์ ส่วนอนินทรีย์วัตถุ คือ พลาสติก ซึ่งมียปริมาณมากเช่นกัน

4.) โรงงานอุตสาหกรรม มูลฝอยที่ทิ้งจากโรงงานอุตสาหกรรมจะมีปริมาณและคุณลักษณะแตกต่างกันไปตามขนาดและประเภทของโรงงาน เช่น โรงงานอาหารกระจัง จะมีเศษมูลฝอยพวกเนื้อสัตว์ เศษผัก เศษผลไม้, โรงงานเย็บผ้าจะเป็นมูลฝอยพวกเศษผ้า เศษด้าย เศษกระดาษ เป็นส่วนใหญ่ และโรงงานฆ่าสัตว์จะมีมูลฝอยพวกมูลสัตว์ ขน เศษชิ้นส่วนสัตว์ เป็นต้น

5.) การรื้อถอนอาคารและการก่อสร้างปัจจุบันสังคมไทยนิยมสร้าง อาคารคอนกรีตเมื่ออาคารเก่าชำรุดหรือจำเป็นต้องทุบทิ้งเพื่อก่อสร้างอาคารใหม่ จะเหลือเป็นเศษวัสดุพวกอิฐ หิน กรวด ทราย เศษเหล็ก กระเบื้อง เศษเหล็กที่ติดมากับคอนกรีต เศษไม้ ฯลฯ

6.) แหล่งเกษตรกรรม มูลฝอยส่วนใหญ่จะประกอบด้วย เศษหญ้า ฟาง เศษพืช ผัก มูลสัตว์ กระป๋องยาฆ่าแมลง

7.) แหล่งมูลฝอยจากถนน เศษสิ่งของทุกชนิดที่เก็บกวาดจากถนนถือเป็นมูลฝอย ได้แก่ เศษดิน หิน กรวด ทราย ก้นบุหรี่ ใบไม้ เศษตุ๋นทอดโดยสาร ขวดแก้ว และเศษผลไม้ที่ผู้โดยสารโยนทิ้งออกมาจากยานพาหนะ

8.) สถาบันต่างๆ ได้แก่ สถานที่ราชการ โรงเรียน วิทยาลัย มหาวิทยาลัย โรงพยาบาล สถานสงเคราะห์คนชรา ฯลฯ ลักษณะมูลฝอยส่วนใหญ่ประกอบด้วย มูลฝอยแห้ง ได้แก่ ทราย กากพลาสติก เป็นต้น

9.) แหล่งอื่นๆ เช่น โรงแรม ภัตตาคาร ร้านอาหาร เรือนจำ สนามบิน สถานีรถไฟ สถานีขนส่งทางบก โรงภาพยนตร์ สถานที่ประกอบการอื่นๆ แต่ละวันจะมีมูลฝอยเกิดขึ้นเป็นจำนวนมาก นอกจากนั้นมูลฝอยอาจเกิดจากตะกอนน้ำโสโครกจากโรงงานบำบัดน้ำโสโครกหรือตะกอนที่ได้มาจากท่อระบายน้ำโสโครก เป็น

2.4.4 การจัดการขยะมูลฝอย

พลศักดิ์ ประจักษ์นรพาล (2540) การจัดการเกี่ยวกับมูลฝอยที่ดีไม่ได้หมายถึง การกำจัดมูลฝอยอย่างถูกต้องเหมาะสม แต่หมายถึงการมุ่งหลีกเลี่ยงหรือลดปริมาณมูลฝอยที่เกิดขึ้นในอนาคต ซึ่งก็คือการก่อให้เกิดมูลฝอยน้อยลงและลดการเสี่ยงภัยจากมลพิษที่เกิดจากมูลฝอย ดังนั้นการแก้ปัญหามูลฝอยในปัจจุบันจึงจำเป็นต้องเปลี่ยนแปลงไป โดยจะต้องเน้นที่การลดการเกิดมูลฝอยจากแหล่งก่อเกิดแทนที่จะคอยควบคุมหรือกำจัดเมื่อเกิดมูลฝอยขึ้นแล้ว วิธีการที่ใช้ในการลดปริมาณมูลฝอย คือ Reduce Reuse Recycling มูลฝอยซึ่งไม่สามารถนำกลับไปใช้ใหม่ได้แล้วจึงจะต้องกำจัดโดยการฝังกลบหรือเผา ซึ่งถือเป็นขั้นตอนสุดท้ายของกระบวนการ การจัดการมูลฝอยต่อไป

การคัดแยกขยะมูลฝอย

ความหมายของการคัดแยกขยะมูลฝอย

การคัดแยกขยะมูลฝอย หมายถึง การคัดแยกประเภทขยะมูลฝอย ณ แหล่งกำเนิดของขยะมูลฝอยนั้นๆ หรือการคัดแยกประเภทขยะจำพวก ขวด แก้ว ทราย พลาสติก โลหะ ฯลฯ ที่ยังใช้ได้ออกก่อน เพื่อนำไปขาย หรือจะทิ้งแยกในแต่ละถังตามชนิด และประเภทของขยะแต่ละชนิด (บุญส่ง ปันพานิช และคณะ, 2537 : 219)

แนวคิดวิธีการลดปริมาณขยะตามวิธี 5 อาร์

สุทิน อยู่สุข (2531) ได้กล่าวถึง วิธีการลดปริมาณขยะตามวิธี 5 อาร์ อันได้แก่ Reject Reduce Reuse Repair และ Recycle โดยมีรายละเอียด ดังนี้

การหลีกเลี่ยง (**Reject**) หมายถึง การปฏิบัติ หรือการกระทำใดๆ ที่เป็นการหลีกเลี่ยงการก่อให้เกิดขยะที่เป็นปัญหาต่อสิ่งแวดล้อม โดยเฉพาะขยะมูลฝอยที่ย่อยสลายได้ยากและขยะอันตราย เช่น

- การใช้กล่องใส่ข้าวที่ทำด้วยวัสดุคงทนแทนการใช้กล่องโฟมใส่ข้าว
- การใช้ถุงผ้าเพื่อใส่ของ กับข้าว แทนการใช้ถุงพลาสติกชนิดหิ้ว
- การใช้สินค้าที่มีการย่อยสลายได้ง่ายตามธรรมชาติ ได้แก่ ใบตองแทนการห่อของด้วยถุงพลาสติกในการใช้บางประเภท เช่น การห่อผัก ผลไม้

การลดปริมาณการใช้ (**Reduce**) หมายถึง การลดขนาดปริมาณของวัสดุที่ก่อให้เกิดขยะ เช่น

- การเลือกใช้ผลิตภัณฑ์ที่มีขนาดวัสดุหีบห่อเหมาะสมกับปริมาณสินค้า
- การใช้กระดาษสองหน้าในงานทั่วไป
- การเลือกใช้สินค้าที่มีความคงทน แทนการซื้อสินค้าบ่อยๆ

การใช้ซ้ำ (**Reuse**) หมายถึง การนำสิ่งของที่ใช้แล้วกลับมาใช้ประโยชน์ใหม่ โดยไม่มีการเปลี่ยนแปลงสภาพ (มีการคงสภาพเดิมไว้) เช่น

- การใช้ขวดบรรจุสินค้ามาใช้ใส่อาหาร
- การใช้ถุงพลาสติกขนาดใหญ่มาเป็นที่รวบรวมขยะมูลฝอย
- การใช้ขวดบรรจุน้ำมาใช้แทนแก้วน้ำหรือใช้บรรจุน้ำต่อไป

การใช้ซ่อมแซมเพื่อใช้ใหม่ (**Repair**) หมายถึง การนำของใช้ที่ชำรุดเสียหายมาซ่อมแซมปรับปรุง เพื่อให้สามารถนำกลับมาใช้ได้ดังเดิม เช่น

- การปะahunเสื้อผ้า เพื่อนำกลับมาใช้ได้ใหม่
- การนำของใช้ที่ชำรุดมาซ่อมแซม ได้แก่ เตาเร็ด ตู้เย็น โทรทัศน์ โต๊ะ เป็นต้น

การแปรสภาพเพื่อใช้ใหม่ (**Recycle**) หมายถึง การนำเอาวัสดุที่ใช้แล้ว หรือยังไม่ได้ใช้ มาเข้าสู่กระบวนการเปลี่ยนสภาพการใช้งาน เพื่อวัตถุประสงค์การใช้งานใหม่ หรือให้ได้ผลิตภัณฑ์ใหม่ ซึ่งวิธีการนี้อาจไม่ต้องอาศัยเทคโนโลยีหรือความยุ่งยากซับซ้อนมากนัก เช่น

- การนำเศษผ้ามาตัดแปลงให้เป็นพรมเช็ดเท้า
- การนำขวดที่ทำจากพลาสติกหรือแก้วที่ใช้แล้ว มาประดิษฐ์หรือดัดแปลงให้เป็นแจกัน

ใส่ดอกไม้

- การนำกล่องกระดาษมาตัดแปลงให้เป็นที่ทิ้งขยะแห้ง
- และในบางกรณีวิธีการนี้อาจต้องอาศัยการใช้เทคโนโลยีที่ยุ่่งยากซับซ้อน เช่น

ประโยชน์ของการคัดแยกขยะมูลฝอย (มุกดา สุขสวัสดิ์, 2539)

การคัดแยกขยะมูลฝอยโดยเฉพาะอย่างยิ่ง ณ แหล่งกำเนิดขยะ นอกจากจะช่วยลดปริมาณขยะมูลฝอยที่เป็นปัญหาขยะล้นในชุมชนได้แล้ว ยังทำให้เกิดประโยชน์หลายด้านดังนี้

1. ทำให้ปริมาณขยะมูลฝอยที่ต้องกำจัดลดลง
2. ลดค่าใช้จ่ายในการกำจัดขยะมูลฝอย และใช้พื้นที่กำจัดน้อยลง
3. ลดปริมาณขยะมูลฝอยที่ตกค้างในชุมชน อันเนื่องมาจากปริมาณขยะมูลฝอยลดลง
4. ลดภาระการจัดการขยะมูลฝอยโดยการเผาทำลาย หรือรอการสลายตัว
5. ลดการเกิดสารพิษจากการเผาทำลาย หรือลดการทำลายชั้นโอโซนในบรรยากาศจากการเผาทำลายพลาสติก และ โฟม เป็นต้น
5. วัสดุที่แยกออกจากขยะมูลฝอยสามารถนำไปขายได้
6. เป็นการเพิ่มรายได้ ให้กับผู้ประกอบการอาชีพค้าของเก่า
7. วัสดุที่คัดแยกจากขยะมูลฝอย และหมุนเวียนนำกลับมาใช้ประโยชน์ใหม่ (Recycle) จะช่วยลดการใช้วัตถุดิบจากธรรมชาติและพลังงานที่ใช้ในการผลิตสินค้า เป็นการอนุรักษ์ทรัพยากรธรรมชาติ โดยใช้ประโยชน์อย่างคุ้มค่า

2.5งานวิจัยที่เกี่ยวข้อง

สุวรรณ เตียรสุวรรณ (2535) ได้ศึกษาเรื่องสถานการณ์การจัดการขยะมูลฝอยของประเทศไทย พบว่า ปัญหาที่สำคัญคือประชาชนไม่ให้ความร่วมมือในการแยกขยะ ไม่มีการนำขยะมูลฝอยมาใช้ประโยชน์และมีการทิ้งขยะมูลฝอยที่ไม่ถูกต้องและขาดวินัยในการทิ้ง และที่สำคัญที่สุดคือไม่มีสถานที่ทิ้งขยะอย่างถาวร ทั้งนี้การแก้ไขตัวบุคคลจะต้องมีการสร้างความมีระเบียบวินัย สร้างแรงจูงใจให้เกิดพฤติกรรมในการทิ้งขยะมูลฝอยที่เหมาะสม เช่น มีการแยกขยะมูลฝอยก่อนนำทิ้ง การนำขยะมูลฝอยกลับมาใช้และควรมีการส่งเสริมให้ประชาชนเข้ามามีส่วนร่วมในการจัดการปัญหาทุกขั้นตอน ปัจจุบันได้นำไปทิ้งในเขตสุขาภิบาลอำเภอใกล้เคียงและถูกรายล้อมที่มีบ้านเรือนใกล้เคียงต่อต้านมาโดยตลอดทางออกที่ดีที่สุดในการแก้ไขปัญหา ก็คือการส่งเสริมให้มีการจัดการมูลฝอยตั้งแต่แหล่งกำเนิดหรือครัวเรือนนั่นเอง

เทวัญ พัฒนาพงศ์ศักดิ์ (2538) ได้ศึกษาเรื่อง การแยกมูลฝอย และการจัดการมูลฝอยที่แยกแล้วในแหล่งกำเนิดต่างๆ ในเขตเทศบาลนครเชียงใหม่ มีวัตถุประสงค์ที่จะศึกษาถึงความร่วมมือ

ของประชาชน ในการแยกทิ้งมูลฝอยลงในถังมูลฝอยเปียก และมูลฝอยแห้งที่ทางเทศบาลนครเชียงใหม่ได้จัดเตรียมไว้ในปัจจุบัน และศึกษาถึงความเป็นไปได้ในการแยกมูลฝอยในแหล่งกำเนิดต่างๆ ตลอดจนรูปแบบของการจัดการมูลฝอยที่แยกแล้ว

การศึกษาวิจัยในส่วนความร่วมมือของประชาชนในการแยกทิ้งมูลฝอยได้ทำการเก็บตัวอย่างมูลฝอยในถังมูลฝอยเปียกและถังมูลฝอยแห้งที่ทางเทศบาลนครเชียงใหม่ได้จัดตั้งไว้คู่กันริมถนนมาวิเคราะห์ประเภท 3 ครั้ง โดยทำการวิเคราะห์หาลักษณะสมบัติทางกายภาพของมูลฝอย ได้แก่ค่าความชื้นของมูลฝอยค่าความหนาแน่นของมูลฝอยและองค์ประกอบของมูลฝอยการศึกษาในส่วนของความเป็นไปได้ในการแยกมูลฝอยในแหล่งกำเนิดต่างๆได้ทำการเก็บตัวอย่างมูลฝอยจากแหล่งกำเนิดต่างๆ ในเขตเทศบาลนครเชียงใหม่ ได้แก่โรงเรียนยุพราชวิทยาลัยตลาดสดเมืองใหม่ศูนย์การค้าแอร์พอร์ตพลาซ่าโรงแรมเชียงใหม่ภูคำและชุมชนเคหะหนองหอยมาวิเคราะห์หาอัตราการทิ้งมูลฝอยแหล่งกำเนิดละ 2 ครั้งและวิเคราะห์หาลักษณะสมบัติทางกายภาพของมูลฝอยซึ่งได้แก่ค่าความชื้นของมูลฝอยค่าความหนาแน่นของมูลฝอยและองค์ประกอบของมูลฝอยแหล่งกำเนิดละ 3 ครั้งรวมทั้งเก็บตัวอย่างแบบสอบถามทัศนคติเกี่ยวกับการแยกมูลฝอยในแหล่งกำเนิดต่างๆ

ผลการศึกษาลักษณะสมบัติทางกายภาพของมูลฝอยในถังมูลฝอยเปียกและถังมูลฝอยแห้งแสดงให้เห็นว่าลักษณะสมบัติทางกายภาพของมูลฝอยในถังมูลฝอยเปียกและถังมูลฝอยแห้ง ไม่มีความแตกต่างกันทางสถิติที่ระดับนัยสำคัญ 0.05 ซึ่งแสดงให้เห็นว่าประชาชนยังไม่ให้ความร่วมมือในการแยกมูลฝอย

มิศรา สามารถ(2540) ได้ศึกษาเรื่องแนวทางความร่วมมือระหว่างประชาชนกับภาครัฐในการแยกประเภทมูลฝอยก่อนนำทิ้ง โดยได้ศึกษาพฤติกรรมและข้อคิดเห็นของชุมชนเทศบาลและกรุงเทพมหานครในกลุ่มชุมชนหนาแน่น เพื่อทราบข้อคิดเห็นเกี่ยวกับการทิ้งขยะมูลฝอย ความคิดเห็นของเจ้าหน้าที่ที่เกี่ยวข้องในการปรับปรุงแก้ไขการดำเนินงานให้สอดคล้องกับความต้องการของประชาชนในรูปแบบหรือแนวทางความร่วมมือระหว่างประชาชนกับภาครัฐมาปรับใช้กับพื้นที่ของตนเอง จากผลการศึกษาทำให้ทราบว่า ทั้งสองกลุ่มต่างมีความพร้อมที่จะให้การสนับสนุนและความร่วมมือกับนโยบายการแยกประเภทมูลฝอยก่อนนำทิ้งของรัฐแต่มีเงื่อนไขด้านการจัดการต่างๆ เช่นการแยกการลดขยะการประชาสัมพันธ์ในความรู้สื่อต่างๆ ให้เข้าใจในการมีส่วนร่วมการจัดตั้งรองรับมูลฝอยรถเก็บสำหรับแยกประเภทการลงโทษอย่างจริงจังการนำกลับมาใช้ใหม่ทั้งสองกลุ่มเห็นด้วยกับมาตรการในการทิ้งมูลฝอยอันตรายจากครัวเรือนต่างๆ โดยให้ประชาชนสามารถนำมูลฝอยมาคืนยังร้านค้าที่จำหน่ายสินค้านั้นๆ ได้ทุกร้านทั้งสองฝ่ายขัดแย้งกันว่าประชาชนไม่ให้ความร่วมมือในการแยกขยะก่อนนำทิ้งขณะที่ประชาชนอ้างว่าไม่เข้าใจประเภทมูลฝอยผลการศึกษาทั้ง

สองกลุ่มได้เสนอว่าควรมีการประสานขอความร่วมมือจากทุกฝ่ายในพื้นที่เช่นภาครัฐองค์กรเอกชน เอ็นจีโอชุมชนและประชาชน

จากผลการศึกษาสรุปได้ว่า ระดับการศึกษา รายได้อาชีพ ลักษณะของที่อยู่อาศัยและการรับรู้สถานการณ์ปัญหามูลฝอยมีผลต่อพฤติกรรมในการจัดการปัญหามูลฝอยของประชาชนซึ่งหากมองเป็นภาพรวม โดยคร่าว่ือนแล้วปัจจัยเหล่านี้ก็น่าจะมีความสัมพันธ์กับความเหมาะสมของการจัดการมูลฝอยในครัวเรือนด้วยเช่นกัน

คชนม์ บุญชูวิทย์ (2548) และนางนุช ใจโต (2548) ได้ทำการศึกษาเกี่ยวกับการจัดการมูลฝอยและปัจจัยที่เกี่ยวข้องกับการจัดการมูลฝอยชุมชนตำบลคอนแก้ว อำเภอแม่ริม จังหวัดเชียงใหม่ พบว่าประชาชนมีการจัดการด้วยตนเอง โดยดำเนินการในเรื่องของการคัดแยก การจัดเก็บ การรวบรวม การจำหน่ายมูลฝอย การบริหารรายได้จากการจำหน่ายมูลฝอย การกำหนดระเบียบข้อบังคับเกี่ยวกับการจัดการมูลฝอยของชุมชนเอง รวมถึงการร่วมกันเสนอปัญหาและแนวทางแก้ไข ปัญหาเกี่ยวกับมูลฝอย โดยได้รับปัจจัยหนุนจากภายนอกชุมชน จากการสนับสนุนจากหน่วยงานต่างๆ ในด้านงบประมาณ ปัจจัยด้านความรู้ในการจัดการมูลฝอยชุมชน รวมทั้งการรับรู้ข่าวสารจากผู้นำชุมชน ที่มีความตื่นตัวให้ความสำคัญในเรื่องนี้และมีบทบาทมากในเรื่องการจัดการมูลฝอยของตำบลคอนแก้ว ทำให้การดำเนินกิจกรรมในการจัดการมูลฝอยของชุมชนสามารถสำเร็จลุล่วงไปได้ด้วยดี การรณรงค์การจัดการมูลฝอยของชุมชนผ่านสื่อต่างๆ ก็เป็นปัจจัยหนึ่งที่กระตุ้นให้ประชาชนเกิดจิตสำนึกและตระหนักถึงปัญหามูลฝอยของชุมชนสร้างการมีส่วนร่วมในชุมชนขึ้น

ชูชีพ สิริ (2549) ศึกษาการจัดการขยะในเขตเทศบาลตำบลบ้านกาด อำเภอแม่วาง จังหวัดเชียงใหม่ ผลการศึกษาพบว่า ปริมาณขยะในเขตเทศบาลตำบลบ้านกาดส่วนใหญ่มีแหล่งกำเนิดจากสถานประกอบการพาณิชย์ โดยเฉพาะขยะประเภทพลาสติก การมีส่วนร่วมของประชาชนในการคัดแยกประเภทขยะอยู่ในระดับน้อย ทำให้สภาพการณ์ขยะโดยรวมยังไม่สามารถลดปริมาณลงได้และการบริหารจัดการขยะของเทศบาลไม่ประสบผลสำเร็จเท่าที่ควร

ไทรภพ ชัยศิลป์ (2550) ศึกษาการจัดการสิ่งแวดล้อมของประชาชนเขตชานเมือง: กรณีศึกษา ชุมชนแม่เตาไห ตำบลหนองหาร อำเภอสันทราย จังหวัดเชียงใหม่ พบว่า ปัญหามลภาวะของชุมชนที่สำคัญประกอบด้วย ปัญหาฝุ่น ควัน ขยะมูลฝอย น้ำเสียจากครัวเรือน โดยแหล่งที่มาของปัญหามลภาวะมาจากแหล่งที่อยู่อาศัยเป็นส่วนใหญ่ โดยที่ความรู้ความเข้าใจของประชาชนมีมากแต่ไม่สอดคล้องกับการปฏิบัติ เป็นต้นว่าปัญหาขยะมูลฝอยจากครัวเรือนขาดการคัดแยกและการกำจัดที่ถูกวิธีและยังคงมีการเผาขยะอยู่เป็นส่วนใหญ่ ส่วนความรู้ความเข้าใจเรื่องมลภาวะของชุมชนเป็นเรื่องที่รับทราบจากชุมชนข้างเคียงที่เคยมีการต่อต้านการทิ้งขยะของเทศบาลนครเชียงใหม่ ในช่วงเวลาที่ผ่านมา

จากแนวคิดและงานวิจัยที่เกี่ยวข้องกับการศึกษาครั้งนี้สรุปได้ว่า การปรับเปลี่ยนวิธีคิดใหม่ ให้เป็นไปตามหลักเรื่องความตระหนักถึงตัวตนตามแบบนิเวศน์วิทยาแนวลี้กนั้น จะช่วยสร้างจิตสำนึกให้ประชาชนมีความตระหนักต่อปัญหาขยะมูลฝอยและสิ่งแวดล้อม คำนึงความสำคัญขององค์กรร่วมเป็นหลักมากกว่าประโยชน์ส่วนตน ถ้าผู้คนมีความตระหนักและสำนึกถึงตัวตนที่เป็นองค์กรร่วม พฤติกรรมของประชาชนที่มีต่อสิ่งแวดล้อม และการให้ความร่วมมือในการเข้ามามีส่วนร่วมของประชาชนต่อการจัดการขยะมูลฝอยในชุมชนก็จะเกิดผลที่ดีต่อองค์กรร่วม ผลกระทบทางด้านสิ่งแวดล้อมที่เกิดจากการพัฒนาของชุมชนก็จะไม่เกิดขึ้น ในเรื่องการมีส่วนร่วมของประชาชนในพื้นที่มีน้อยมาก เป็นเพราะประชาชนมีความคิดว่าการจัดการปัญหาขยะมูลฝอยในพื้นที่เป็นหน้าที่ของเทศบาลเพราะตนเองได้เสียภาษีให้เทศบาลไปแล้ว

เนื่องจากงานวิจัยที่เกี่ยวข้องที่นำมาใช้ในการศึกษาครั้งนี้ พบว่า ได้มีการศึกษาถึงการจัดการขยะมูลฝอยของหน่วยงานหรือองค์กรที่เกี่ยวข้อง พฤติกรรมการจัดการขยะมูลฝอยในครัวเรือนของประชาชน และปัจจัยที่ส่งผลต่อพฤติกรรมการจัดการขยะมูลฝอยของประชาชนเท่านั้น ดังนั้น การศึกษาในครั้งนี้จึงได้ศึกษารวมถึงการให้ความสำคัญกับสิ่งแวดล้อม ความรู้ ความเข้าใจ การทิ้งขยะและการจัดการขยะมูลฝอยที่ไม่ส่งผลกระทบต่อระบบนิเวศน์ในองค์กรร่วม รวมทั้งการมีส่วนร่วมของประชาชนและปัจจัยที่มีอิทธิพลต่อการมีส่วนร่วมของประชาชนในการจัดการขยะมูลฝอยในชุมชน

2.6 กรอบแนวคิดในการวิจัย

ในการศึกษาวิจัยครั้งนี้ ผู้ศึกษาได้ค้นคว้าและรวบรวมแนวคิดทฤษฎีต่างๆ ที่เกี่ยวข้องและนำมาพัฒนาเป็นกรอบแนวคิดในการศึกษาวิจัยดังนี้

