

บทที่ 2

ทบทวนวรรณกรรมและงานศึกษาที่เกี่ยวข้อง

ในการศึกษานี้จะทบทวนแนวคิดทฤษฎีและผลการวิจัยที่เกี่ยวข้องในประเด็น ดังต่อไปนี้

- 2.1 แนวคิดการท่องเที่ยวเชิงนิเวศ
- 2.2 แนวคิดการท่องเที่ยวที่ยั่งยืน โดยชุมชน
- 2.3 แนวคิดการจัดการทรัพยากรการท่องเที่ยว
- 2.4 ทฤษฎีสักยภาพชุมชนในการจัดการทรัพยากร
- 2.5 แนวคิดความเข้มแข็งของชุมชน
- 2.6 ทฤษฎีเกี่ยวกับการมีส่วนร่วม
- 2.7 งานวิจัยที่เกี่ยวข้อง

2.1 แนวคิดการท่องเที่ยวเชิงนิเวศ

ตลอดระยะเวลาที่ผ่านมาการท่องเที่ยวในประเทศไทยได้เจริญรุดหน้ามาเป็นลำดับ เป็นผลให้เกิดรายได้หมุนเวียน ซึ่งส่งผลดีต่อเศรษฐกิจโดยรวมของประเทศ แต่ในด้านตรงกันข้ามของอุตสาหกรรมการท่องเที่ยว กลับทำให้สภาพแวดล้อมในแหล่งท่องเที่ยวมักประสบปัญหาด้านสิ่งแวดล้อม ซึ่งมีสาเหตุมาจากนักท่องเที่ยวเป็นส่วนใหญ่ ดังนั้นจึงทำให้เกิดความคิดที่จะแสวงหาแนวทางใหม่ของการท่องเที่ยวที่เรียกว่า “การท่องเที่ยวเชิงนิเวศ” (Ecotourism) ซึ่งเป็นรูปแบบของการท่องเที่ยวที่มีปรัชญาพื้นฐาน ที่มุ่งสู่หรือเป็นส่วนหนึ่งของการพัฒนาการท่องเที่ยวแบบยั่งยืน ดังนั้นในแนวคิดการท่องเที่ยวเชิงนิเวศนี้ ผู้วิจัยได้ศึกษาเพื่ออธิบายเกี่ยวกับความหมายของการท่องเที่ยวเชิงนิเวศ แนวคิดพื้นฐานของการท่องเที่ยวเชิงนิเวศ องค์ประกอบของการท่องเที่ยวเชิงนิเวศ การกำหนดแหล่งท่องเที่ยวที่มีศักยภาพในการรองรับการท่องเที่ยวเชิงนิเวศ และระบบการจัดการการท่องเที่ยวเชิงนิเวศ มีรายละเอียดดังนี้

ความหมายของการท่องเที่ยวเชิงนิเวศ

การท่องเที่ยวเชิงนิเวศเป็นรูปแบบหนึ่งของการท่องเที่ยวที่มีปรัชญาพื้นฐานที่มุ่งสูงหรือเป็นส่วนหนึ่งของการพัฒนาการท่องเที่ยวแบบยั่งยืน โดยมาจากคำภาษาอังกฤษว่า Ecotourism ซึ่งเป็นคำที่ผสมกันระหว่างคำว่า Ecology หรือนิเวศวิทยา กับคำว่า Tourism หรือการท่องเที่ยว

นอกจากนี้ ยังมีการใช้คำภาษาอังกฤษอื่น ๆ ในความหมายเดียวกันหรือมีความหมายใกล้เคียงกัน ได้แก่ Nature Tourism หรือ Biotourism หรือ Green Tourism แทนคำว่า Ecotourism เพื่อบ่งบอกให้เห็นว่า เป็นรูปแบบของการท่องเที่ยวที่เกี่ยวข้องกับธรรมชาติหรือวัฒนธรรมท้องถิ่นที่เชื่อมโยงกับธรรมชาติ อย่างไรก็ตาม ได้มีผู้ให้ความหมายพอสรุปได้ดังนี้ คือ

สมาคมการท่องเที่ยวอนุรักษ์ธรรมชาติในสหรัฐอเมริกา ให้ความหมายว่าเป็นการท่องเที่ยวที่มีจุดหมายไปสู่แหล่งท่องเที่ยวธรรมชาติต่าง ๆ เพื่อความเข้าใจวัฒนธรรมและธรรมชาติของสถานที่ โดยไม่รบกวนการเปลี่ยนแปลงสภาพทางชีวภาพวิทยาของพื้นที่ และชาวบ้านโดยรวมมีรายได้จากการท่องเที่ยวด้วย (การท่องเที่ยวแห่งประเทศไทย, 2542)

ในการสัมมนาระดับนานาชาติเรื่อง การท่องเที่ยวเชิงนิเวศเพื่อการอนุรักษ์ป่าและการพัฒนาชุมชน “ซึ่งจัดขึ้นที่จังหวัดเชียงใหม่ เมื่อเดือนมกราคม 2540 การท่องเที่ยวเชิงนิเวศ ได้รับความนิยามความหมายว่า เป็นการท่องเที่ยวไปยังแหล่งธรรมชาติ โดยมีวัตถุประสงค์เพื่อเรียนรู้ทำความเข้าใจกับพัฒนาการทางวัฒนธรรมและสภาพแวดล้อมด้วยความระมัดระวัง ไม่ให้เกิดความเสียหายต่อระบบนิเวศ และในขณะเดียวกันก็ช่วยสร้าง โอกาสทางเศรษฐกิจ เพื่อให้ชาวบ้านในท้องถิ่นได้รับประโยชน์โดยตรงจากการอนุรักษ์ธรรมชาติแวดล้อม”

เราอาจนิยามความหมายของ การท่องเที่ยวเชิงนิเวศ ว่า เป็นการรวมตัวกันขององค์กรประชาชนในระดับชุมชน และ/หรือในระดับเครือข่ายภายในระบบนิเวศชุดหนึ่ง เพื่อแสวงหาทางเลือกในการพัฒนาตนเอง รวมทั้งการจัดการและใช้ประโยชน์จากธรรมชาติแวดล้อม สำหรับการท่องเที่ยวอย่างยั่งยืนและเป็นธรรมของภูมิปัญญาท้องถิ่น ซึ่งเน้นหลักการทางศีลธรรมและความมั่นคงในการยังชีพของชุมชน และความสมดุลของสภาพแวดล้อมธรรมชาติเป็นสำคัญ (ยศ สันตสมบัติและคณะ, 2544)

World Tourism Organization: WTO (อ้างใน ภราเดช พัทธวิเชียร, 2545) ได้ระบุไว้ในเอกสารประชาสัมพันธ์ปีท่องเที่ยวเชิงนิเวศนานาชาติ 2002 ถึงลักษณะทั่วไปของการท่องเที่ยวเชิงนิเวศ ว่าหมายถึง

1. การท่องเที่ยวที่คำนึงถึงธรรมชาติ
2. มีการให้ความรู้ลึกและสื่อความหมาย
3. เป็นกิจกรรมการท่องเที่ยวของกลุ่มเล็ก
4. ลดผลกระทบที่เกิดกับธรรมชาติ
5. กระตุ้นให้เกิดจิตสำนึกด้านการอนุรักษ์

สำหรับการศึกษาค้นคว้าครั้งนี้ ได้ยึดคำจำกัดความของการท่องเที่ยวเชิงนิเวศ ตามที่สถาบันวิจัยวิทยาศาสตร์และเทคโนโลยีแห่งประเทศไทย ทำการศึกษานโยบายการท่องเที่ยวเพื่อรักษาระบบ

นิเวศ และขอให้ราชบัณฑิตยสถานกำหนดความหมายของการท่องเที่ยวเชิงนิเวศ (การท่องเที่ยวแห่งประเทศไทย, 2544) คือ “การท่องเที่ยวในแหล่งธรรมชาติที่มีเอกลักษณ์เฉพาะถิ่น และแหล่งวัฒนธรรมที่เกี่ยวข้องกับระบบนิเวศ โดยมีกระบวนการเรียนรู้ร่วมกันของผู้ที่เกี่ยวข้องภายใต้การจัดการสิ่งแวดล้อม และการท่องเที่ยวอย่างมีส่วนร่วมของท้องถิ่น เพื่อมุ่งเน้นให้เกิดจิตสำนึกต่อการรักษาระบบนิเวศอย่างยั่งยืน”

แนวคิดพื้นฐานของการท่องเที่ยวเชิงนิเวศ

การท่องเที่ยวแห่งประเทศไทย (2545) ได้อธิบายถึงแนวคิดพื้นฐานของการท่องเที่ยวเชิงนิเวศ ประกอบด้วย

1. การใช้ทรัพยากรการท่องเที่ยวแบบยั่งยืน
2. การสร้างจิตสำนึกในการอนุรักษ์สิ่งแวดล้อม
3. การสร้างความพึงพอใจแก่นักท่องเที่ยว
4. การให้ชุมชนท้องถิ่นมีส่วนร่วม

จากแนวคิดพื้นฐานดังกล่าว สามารถสรุปวัตถุประสงค์ของการท่องเที่ยวเชิงนิเวศ เพื่อใช้เป็นกรอบกำหนดทิศทางการส่งเสริมและการจัดการ ได้ดังนี้

1. พัฒนาจิตสำนึกและความเข้าใจของนักท่องเที่ยว ในการทำคุณประโยชน์แก่สิ่งแวดล้อมและเศรษฐกิจ
2. เพื่อเพิ่มพูนประสบการณ์ที่มีคุณภาพหรือคุณค่าสูง ให้แก่นักท่องเที่ยวหรือผู้มาเยือน
3. เพื่อปรับปรุงคุณภาพชีวิตของชุมชนที่แหล่งท่องเที่ยวอยู่
4. เพื่อดูแลรักษาและคงไว้ซึ่งคุณภาพสิ่งแวดล้อมของแหล่งท่องเที่ยว

นอกจากนี้ Gail Nash นักวิจัยจากสมาคมการท่องเที่ยวเชิงนิเวศ (The Ecotourism Society) (อ้างใน ยศ สันตสมบัติ และคณะ, 2544) ได้นำเสนอหลักการพื้นฐาน 7 ประการ ของการท่องเที่ยวเชิงนิเวศ ไว้ดังนี้

ประการแรก การท่องเที่ยวเชิงนิเวศจะต้องหลีกเลี่ยงการสร้างผลกระทบทางด้านลบที่จะก่อให้เกิดความเสียหาย หรือการทำลายสภาพแวดล้อมทางธรรมชาติและวัฒนธรรมของพื้นที่ท่องเที่ยว

ประการที่สอง การท่องเที่ยวเชิงนิเวศจะต้องให้การศึกษแก่นักท่องเที่ยวให้ตระหนักถึงความสำคัญของการอนุรักษ์ธรรมชาติและวัฒนธรรม

ประการที่สาม รายได้จาก การท่องเที่ยวเชิงนิเวศจะต้องนำไปสู่การอนุรักษ์ธรรมชาติและจัดการเขตอนุรักษ์

ประการที่สี่ ชุมชนท้องถิ่นรวมทั้งชุมชนที่อยู่ใกล้เคียง จะต้องเป็นผู้ได้รับผลประโยชน์โดยตรงจากการท่องเที่ยวเชิงนิเวศ

ประการที่ห้า การท่องเที่ยวเชิงนิเวศจะต้องเน้นความสำคัญของการวางแผน และการเจริญเติบโตของการท่องเที่ยวอย่างยั่งยืน โดยเน้นการสร้างหลักประกันว่าจำนวนนักท่องเที่ยวจะต้องอยู่ในขอบเขตของศักยภาพในการรองรับ (Carrying Capacity) ตามธรรมชาติของระบบนิเวศท้องถิ่น

ประการที่หก รายได้ส่วนใหญ่จากการท่องเที่ยวเชิงนิเวศ จะต้องตกอยู่กับผู้เป็นเจ้าของแหล่งท่องเที่ยว ด้วยเหตุนี้เองการท่องเที่ยวเชิงนิเวศจึงเน้นการใช้ผลิตภัณฑ์และบริการของท้องถิ่นเป็นสำคัญ

ประการที่เจ็ด จะต้องให้ความสำคัญกับการใช้จากโครงสร้างพื้นฐานที่ได้รับการพัฒนาขึ้นบนฐานคิด ซึ่งเน้นความสำคัญของการจัดการทรัพยากรอย่างยั่งยืน อนุรักษ์พันธุ์พืชพื้นบ้านและจัดการท่องเที่ยวให้สอดคล้องกับธรรมชาติแวดล้อมอย่างแท้จริง

องค์ประกอบของการท่องเที่ยวเชิงนิเวศ

การท่องเที่ยวเชิงนิเวศ อาจมีองค์ประกอบที่เกี่ยวข้องเชื่อมโยงกันหลายองค์ประกอบซึ่งการท่องเที่ยวแห่งประเทศไทยได้เน้นองค์ประกอบหลักที่สำคัญ 4 ประการ ดังนี้

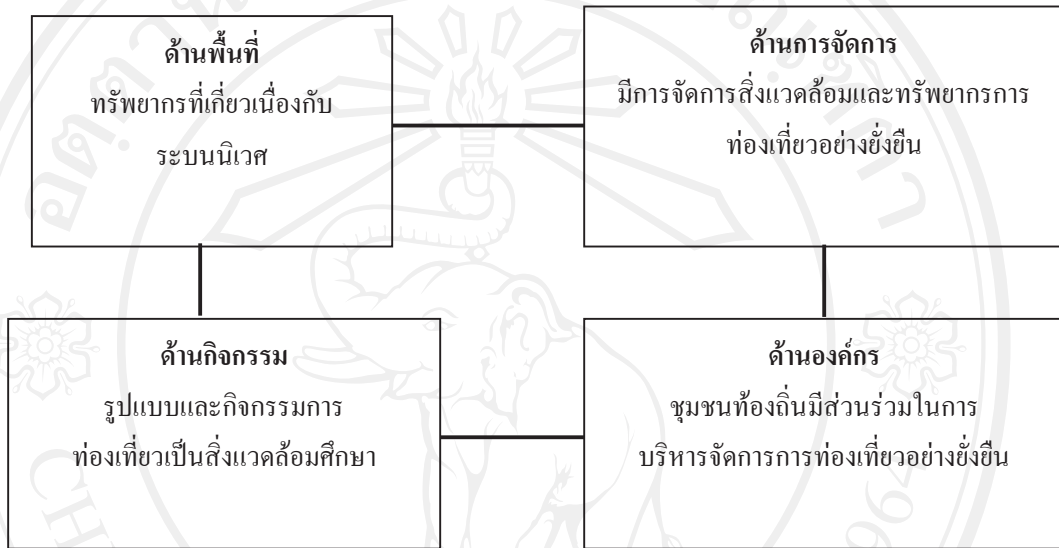
องค์ประกอบด้านพื้นที่ เป็นการท่องเที่ยวในแหล่งท่องเที่ยวที่มีความเกี่ยวเนื่องกับธรรมชาติที่มีเอกลักษณ์เฉพาะท้องถิ่น ทั้งนี้รวมถึงแหล่งวัฒนธรรมและประวัติศาสตร์ที่เกี่ยวข้องกับระบบนิเวศในพื้นที่ของแหล่งนั้น ๆ ดังนั้น องค์ประกอบด้านพื้นที่จึงเป็นการท่องเที่ยวที่มีพื้นฐานอยู่กับธรรมชาติ (Nature-Based Tourism)

องค์ประกอบด้านการจัดการ เป็นการท่องเที่ยวที่มีความรับผิดชอบโดยไม่ก่อให้เกิดผลกระทบต่อสิ่งแวดล้อมและสังคม มีการจัดการที่ยั่งยืนครอบคลุมถึงการอนุรักษ์ทรัพยากรการจัดการสิ่งแวดล้อม การป้องกันและกำจัดมลพิษ และควบคุมการพัฒนาการท่องเที่ยวอย่างมีขอบเขตจึงเป็นการท่องเที่ยวที่มีการจัดการอย่างยั่งยืน (Sustainable Managed Tourism)

องค์ประกอบด้านกิจกรรมและกระบวนการ เป็นการท่องเที่ยวที่มีกระบวนการเรียนรู้ โดยมีการให้การศึกษาเกี่ยวกับสภาพแวดล้อม และระบบนิเวศของแหล่งท่องเที่ยวเป็นการเพิ่มพูนความรู้ ประสบการณ์ และความประทับใจ เพื่อสร้างความตระหนักและปลูกจิตสำนึกที่ถูกต้องต่อนักท่องเที่ยว ประชาชนในท้องถิ่นและผู้ประกอบการที่เกี่ยวข้องจึงถือเป็นการท่องเที่ยวสิ่งแวดล้อมศึกษา (Environment Education Based Tourism)

องค์ประกอบด้านการมีส่วนร่วม เป็นการท่องเที่ยวที่มีการคำนึงถึงการมีส่วนร่วมของชุมชน และประชาชนท้องถิ่นที่มีส่วนร่วมในการคิด วางแผน ปฏิบัติตามแผนได้รับประโยชน์ และ

ติดตามตรวจสอบ ตลอดจนร่วมบำรุงรักษาทรัพยากรท่องเที่ยว อันจะก่อให้เกิดผลประโยชน์ในท้องถิ่น ทั้งการกระจายรายได้ การยกระดับคุณภาพชีวิต การได้รับผลตอบแทนเพื่อกลับมาบำรุงรักษาจัดการแหล่งท่องเที่ยวด้วย และในที่สุดแล้วท้องถิ่นมีส่วนร่วมในการควบคุมการพัฒนาการท่องเที่ยวอย่างมีคุณภาพ จึงเป็นการท่องเที่ยวอย่างมีส่วนร่วมของชุมชน (Community Participation-based Tourism)



ภาพ 2 องค์ประกอบหลักของการท่องเที่ยวเชิงนิเวศ
ที่มา: การท่องเที่ยวแห่งประเทศไทย, 2544

แหล่งท่องเที่ยวที่มีศักยภาพในการรองรับการท่องเที่ยวเชิงนิเวศ

ในการพิจารณาศักยภาพในการเป็นแหล่งท่องเที่ยวเชิงอนุรักษ์ของแหล่งท่องเที่ยว นั้น จะนำองค์ประกอบทั้ง 4 ด้าน (ดังภาพ 2) มาใช้ในการคัดเลือกแหล่งท่องเที่ยวที่มีศักยภาพในการรองรับการท่องเที่ยวเชิงนิเวศ โดยกำหนดเกณฑ์ดังนี้ (การท่องเที่ยวแห่งประเทศไทย, 2544)

ศักยภาพของทรัพยากรแหล่งท่องเที่ยว พิจารณาจากสภาพทรัพยากรที่มีความเหมาะสม มีลักษณะเฉพาะและคงลักษณะพื้นถิ่น โดยเน้นความสำคัญของระบบนิเวศหรือวัฒนธรรมของพื้นที่ และความตั้งใจว่ายังมีมากน้อยเพียงใด โดยพิจารณาถึง

1) ชนิดของแหล่งท่องเที่ยว พิจารณาถึงสภาพธรรมชาติของแหล่งท่องเที่ยวหรือองค์ประกอบภายในของแหล่งท่องเที่ยว

2) องค์ประกอบที่มีเป็นเอกลักษณ์ พิจารณาถึงความสำคัญของระบบนิเวศความสมบูรณ์ ความหลากหลาย ลักษณะที่หายาก และความสัมพันธ์ที่เป็นระบบในพื้นที่ ทั้งในองค์ประกอบ ทางด้านธรรมชาติ ประวัติศาสตร์ และวัฒนธรรม

ศักยภาพของการจัดการ พิจารณาจากสภาพการจัดการในปัจจุบัน โดยอยู่ในกรอบของการ ท่องเที่ยวเชิงอนุรักษ์ว่ามีมากน้อยแค่ไหน การพิจารณาในการจัดการนี้ จะบ่งชี้ถึงโอกาสในการเพิ่ม ศักยภาพของแหล่งท่องเที่ยวให้สูงขึ้น ประกอบด้วย

1) มีการให้การศึกษาด้านสิ่งแวดล้อม นับเป็นการจัดการที่สำคัญที่ทำให้เกิดการเรียนรู้ ร่วมกัน สร้างความตระหนักและจิตสำนึกที่ถูกต้องแก่นักท่องเที่ยว พิจารณาจากรูปแบบการจัดสื่อ ความหมายกิจกรรมด้านการศึกษา

2) การจัดการป้องกันและรักษาสีเขียวในแหล่งท่องเที่ยว พิจารณาจากประสิทธิภาพ การใช้มาตรการควบคุมดูแล การนํารายได้บำรุงรักษาแหล่งท่องเที่ยว ความปลอดภัยต่อชีวิตและ ทรัพย์สิน การควบคุมจำกัดจำนวนนักท่องเที่ยวและประสิทธิภาพของบริการ

3) องค์กรในการจัดการที่ให้ความสำคัญของการร่วมมือกัน พิจารณาจากรูปแบบองค์กรใน การจัดการเน้นความเป็นองค์กรประชาชน รัฐ และเอกชน และระดับของการมีส่วนร่วมว่าชุมชน ท้องถิ่นมีส่วนร่วมในการควบคุม หรือให้ความคิดเห็น หรือเพียงได้รับประโยชน์จากการค้าและ บริการ

ระบบการจัดการการท่องเที่ยวเชิงนิเวศ

การจัดการด้านการท่องเที่ยวครอบคลุมองค์ประกอบที่สำคัญ 4 ด้าน ได้แก่ ทรัพยากร ท่องเที่ยวด้านการบริการ ด้านตลาดการท่องเที่ยว และด้านการบริหารจัดการท่องเที่ยว ซึ่งรวมถึง องค์ประกอบและกฎระเบียบที่เกี่ยวข้องการท่องเที่ยวเชิงนิเวศก็เช่นกัน (ดังภาพ 3) ดังนี้



ภาพ 3 ระบบการจัดการการท่องเที่ยวเชิงนิเวศ

ที่มา: ดร.ชนิ เอมพันธุ์ (อ้างใน การท่องเที่ยวแห่งประเทศไทย, 2544)

สรุปได้ว่า “การท่องเที่ยวเชิงนิเวศ” เป็นกระบวนการจัดการท่องเที่ยวแนวใหม่ที่ใช้ในการป้องกันและลดผลกระทบสิ่งแวดล้อม จากการท่องเที่ยวให้ความสำคัญต่อการเรียนรู้ร่วมกัน และการมีส่วนร่วมของผู้ที่เกี่ยวข้อง โดยเฉพาะอย่างยิ่งชุมชนท้องถิ่น ดังนั้นการท่องเที่ยวเชิงนิเวศจึงจัดเป็นการท่องเที่ยวรูปแบบหนึ่ง ที่มุ่งสู่การพัฒนาการท่องเที่ยวอย่างยั่งยืน โดยสภาพสิ่งแวดล้อมทางธรรมชาติและทางสังคมที่ดี ประชาชนสามารถพึ่งตนเองได้

2.2 แนวคิดการท่องเที่ยวที่ยั่งยืนโดยชุมชน

การท่องเที่ยวที่ยั่งยืนโดยชุมชน คือ การท่องเที่ยวที่คำนึงถึงความยั่งยืนของสิ่งแวดล้อม สังคม วัฒนธรรม กำหนดทิศทางโดยชุมชน จัดการโดยชุมชนเพื่อชุมชนและชุมชนมีบทบาทเป็นเจ้าของสิทธิในการจัดการดูแลเพื่อให้เกิดการเรียนรู้ทั้งตัวชุมชนและนักท่องเที่ยว แนวคิดการท่องเที่ยวที่ยั่งยืนโดยชุมชน ผู้วิจัยได้กล่าวถึงประเด็น การพัฒนาการท่องเที่ยวอย่างยั่งยืน และการท่องเที่ยวโดยชุมชน

การพัฒนาการจัดการท่องเที่ยวอย่างยั่งยืน

ปรีชา เปี่ยมพงศ์สานต์ (2541) ได้ชี้แจงถึงหลักการของนิเวศวิทยาแนวเล็กที่มีหลักปรัชญาพื้นฐาน 5 ข้อที่สำคัญ ซึ่งมักถูกนำมาอ้างอิงและนำไปประยุกต์ใช้ในกิจกรรมการพัฒนาอย่างยั่งยืนอยู่เสมอ ดังนี้

1. ธรรมชาติมีค่าในตัวเอง (intrinsic value) ธรรมชาติไม่ได้ดำรงชีวิตอยู่เพื่อเป็นเครื่องมือไปสู่วัตถุประสงค์อื่นๆ
2. กฎของนิเวศวิทยาหรือกฎของธรรมชาติกำหนดศีลธรรม และจริยธรรมของมนุษย์ ความคิดความรู้สึก และการกระทำทั้งปวงของมนุษย์จะมุ่งเน้นเรื่องของธรรมชาติเป็นหลักใหญ่
3. ธรรมชาติ สิ่งแวดล้อม ภูมิประเทศ พืชพรรณสัตว์ป่า มีสิทธิที่จะดำรงชีวิตอยู่โดยไม่ถูกรบกวน ถูกกระทบกระเทือน หรือถูกทำลายจากฝีมือของมนุษย์ สิทธิแบบนี้เราเรียกว่า สิทธิทางชีวภาพ (Bio-rights)
4. มนุษย์ไม่ยึดมั่นถือมั่นในเทคโนโลยีขนาดใหญ่สมัยใหม่ ในขณะเดียวกันก็ปฏิเสธระบบอำนาจนิยม และการรวมศูนย์ทุกรูปแบบด้วย
5. สิทธิที่ส่งเสริมการนิยมนวัตกรรมเป็นสิ่งที่ไม่พึงปรารถนาอย่างยิ่ง ความเจริญทางเศรษฐกิจต้องตอบสนองความต้องการพื้นฐานของมวลชนผู้ยากไร้

มนัส สุวรรณ และคณะ (2541) กล่าวถึง การพัฒนาการท่องเที่ยวอย่างยั่งยืน (Sustainable Tourism Development) ว่าเป็นเป็นแนวคิดที่ประกอบด้วยหลายมิติ (Multi-dimensional concept) ดังนั้นการท่องเที่ยวซึ่งเป็นส่วนหนึ่งของกระบวนการพัฒนาอย่างยั่งยืนก็ย่อมประกอบด้วยหลายมิติ เช่นกัน องค์การการท่องเที่ยวของแคนาดา Tourism Canada โดยมนัส สุวรรณ (อ้างแล้ว) ได้เสนอว่า “การพัฒนาการท่องเที่ยวอย่างยั่งยืน (Sustainable tourism development) คือการท่องเที่ยวที่มีการจัดการทรัพยากรทั้งหมด ในลักษณะที่สามารถตอบสนองความต้องการทาง เศรษฐกิจ สังคม และสุนทรียภาพ ในขณะที่เดียวกันก็สามารถรักษาความสมบูรณ์ทางวัฒนธรรม กระบวนการที่จำเป็นเชิงนิเวศวิทยา ความหลากหลายทางชีวภาพ และระบบสนับสนุนชีวิต (Life supporting systems) คำจำกัดความข้างต้นสะท้อนให้เห็นถึงมิติต่างๆถึง 7 มิติดังนี้ มิติแรก การจัดการทรัพยากร (Resource management) เนื่องจากในโลกปัจจุบันซึ่งมีทรัพยากรเหลือน้อยลงเรื่อยๆ จำเป็นต้องมีการจัดการที่ดี และการจัดการนั้นจำเป็นต้องตอบสนองต่อ มิติที่สอง ความต้องการทางเศรษฐกิจ โดยคำนึงว่าการท่องเที่ยวเป็นกิจกรรมทางเศรษฐกิจชนิดหนึ่งที่ต้องมีความสามารถในการสร้างกำไรเพื่อความอยู่รอด และผลประโยชน์ของชุมชน กล่าวอีกนัยหนึ่งการกำหนดระเบียบหรือกฎหมายด้านสิ่งแวดล้อมจะต้องไม่เข้มงวดจนเกินไป จะทำให้การท่องเที่ยวไม่อาจดำรงอยู่ต่อไปได้ มิติที่สาม การตอบสนองความต้องการ หรือพันธะทางสังคมหมายถึง การให้ความเคารพต่อวิถีชีวิต และวัฒนธรรมของชุมชนต่างๆ ความหลากหลาย และวัฒนธรรม มิติที่สี่ สุนทรียภาพ ซึ่งเป็นองค์ประกอบที่สำคัญของสิ่งแวดล้อม และวัฒนธรรมต่างๆ ไม่ว่าสถานที่แห่งนั้นจะมีความยิ่งใหญ่ระดับโลก หรือไม่ค่อยมีชื่อเสียงมากนักการธำรงรักษาไว้ซึ่งสุนทรียภาพของสถานที่เหล่านั้นคือภารกิจสำคัญของการพัฒนาการท่องเที่ยว มิติที่ห้า การคำนึงถึงกระบวนการ และขอบเขตทางนิเวศวิทยา เพื่อให้การพัฒนาสามารถดำรงสภาพแวดล้อมต่างๆ ทั้งทางกายภาพ และชีวภาพ อาทิ การท่องเที่ยวในเขตที่อ่อนไหวต่อผลกระทบทางลบ เช่น ภูเขา ป่าดงดิบ หรือชายหาด เป็นต้น มิติที่หก การรักษาไว้ซึ่งความหลากหลายทางชีวภาพ (Biological diversity) ของพืชพรรณ และสัตว์ต่างๆ เพราะสิ่งเหล่านี้เป็นทรัพยากรที่สำคัญของการท่องเที่ยว มิติสุดท้าย การดำรงไว้ซึ่งระบบสนับสนุนชีวิต (Life supporting systems) ซึ่งจะช่วยให้มนุษย์ และสิ่งแวดล้อมทั้งหมดในโลกมีชีวิตรอดอยู่ได้ต่อไป

นอกจากนั้น ชูสิทธิ์ ชูชาติ และคณะ (2543) ได้นำเสนอหลักของการพัฒนาแบบยั่งยืนที่นำมาประยุกต์ใช้ในการท่องเที่ยวแบบยั่งยืนตามข้อตกลงระหว่างประเทศ ประกอบด้วยหลักการต่อไปนี้

1. สิ่งแวดล้อมเป็นทรัพย์สินสมบัติที่สำคัญ และมีคุณค่ายิ่งต่อการท่องเที่ยว ต้องรักษาไว้ให้มีสภาพเหมือนเดิม สำหรับลูกหลานในอนาคต มิใช่ถูกทำลายในระยะสั้น
2. การจัดกิจกรรมการท่องเที่ยว ที่อำนวยความสะดวกประโยชน์ให้กับชุมชน และแหล่งท่องเที่ยวให้มีความเสมอภาคเท่ากับนักท่องเที่ยว หมายความว่า มิใช่ให้นักท่องเที่ยวแสวงหาผลประโยชน์อย่างเท่าเทียมกันจากการท่องเที่ยวด้วย
3. การจัดการเรื่องความสัมพันธ์ระหว่างการท่องเที่ยวกับสิ่งแวดล้อม ต้องส่งผลต่อการพัฒนาแบบยั่งยืน การท่องเที่ยวต้องไม่ทำลายทรัพยากร ก่อให้เกิดผลเสียหายในอนาคต หรือส่งผลกระทบต่อในการทำลายสิ่งแวดล้อม
4. กิจกรรม และการพัฒนาการท่องเที่ยว ควรจะยอมรับสภาพธรรมชาติและลักษณะของสถานที่ ซึ่งเป็นที่ตั้งของกิจกรรมหรือการพัฒนาดังกล่าวแล้ว กล่าวคือ ถ้าแหล่งท่องเที่ยวใดเพราะบางทางธรรมชาติมากเกินไป ก็ควรพัฒนาสถานที่นั้นภายในขอบเขต และให้กระทบต่อธรรมชาติน้อยที่สุดเช่น จำกัดจำนวนนักท่องเที่ยว จำกัดกิจกรรม และเวลาของการท่องเที่ยว
5. ความกลมกลืนที่เกิดขึ้นในแหล่งท่องเที่ยว ต้องเกิดจากความต้องการของนักท่องเที่ยว ประชาชนในท้องถิ่น และสถานที่ท่องเที่ยว
6. การเปลี่ยนแปลงเป็นสิ่งที่หลีกเลี่ยงไม่ได้ แต่การปรับปรุงเปลี่ยนแปลงต้องไม่ทำลายหลักของการพัฒนาแบบยั่งยืน
7. องค์กรทางด้านอุตสาหกรรมท่องเที่ยว องค์กรในท้องถิ่น และองค์กรด้านสิ่งแวดล้อม ต้องยอมรับในหลักการดังกล่าวแล้ว และจะต้องปฏิบัติงานร่วมกัน เพื่อให้เกิดผลในทางปฏิบัติที่แท้จริง

ซึ่งหากพิจารณาถึง การพัฒนาอย่างยั่งยืนในมิติต่างๆ เปรียบเทียบกับการท่องเที่ยวที่คำนึงถึงการอนุรักษ์สิ่งแวดล้อมแล้วจะเห็นว่า การท่องเที่ยวเชิงอนุรักษ์ทรัพยากรธรรมชาติและสิ่งแวดล้อมนั้น จะมีกระบวนการจัดกิจกรรมที่เป็นรูปแบบนำไปสู่ความยั่งยืนได้ เนื่องจากกิจกรรมจะมีกระบวนการที่เน้นความสมดุลของระบบนิเวศตามธรรมชาติแบบองค์รวมอันเป็นวงจรชีวิตที่

สัมพันธ์เกี่ยวพันกันอย่างเป็นระบบ (Life supporting system) การจัดการท่องเที่ยวที่มาจากแนวคิดนี้จะให้ความสำคัญ ระหว่างมนุษย์กับสิ่งแวดล้อม ซึ่งรวมไปถึงวัฒนธรรมที่มีส่วนช่วยให้กระบวนการจัดการให้เป็นไปในแบบที่สมดุลกัน เพราะชาวบ้านเองเมื่อได้รับผลประโยชน์จากการท่องเที่ยวที่ใช้ฐานของทรัพยากรธรรมชาติในท้องถิ่นแล้วก็ต้องช่วยกันดูแลรักษาทรัพยากรธรรมชาติเหล่านั้นให้คงอยู่ต่อไป รวมถึงนักท่องเที่ยวเมื่อได้สัมผัสกับธรรมชาติและวัฒนธรรมตามที่มุ่งหวังแล้วก็ต้องไม่ทำให้เกิดความเสียหายแก่สิ่งแวดล้อมและวัฒนธรรมของชุมชน อีกทั้งการท่องเที่ยวแบบนี้จะทำให้ชาวบ้านและนักท่องเที่ยวเกิดความรู้ความเข้าใจและเกิดจิตสำนึกในสำคัญของสิ่งแวดล้อมมากขึ้นนั่นเอง

การท่องเที่ยวโดยชุมชน

การท่องเที่ยวที่มีชุมชนเป็นองค์ประกอบสำคัญมีชื่อเรียกต่างๆ หลากหลายได้แก่ การท่องเที่ยวโดยชุมชน (Community Based Tourism) การท่องเที่ยวเชิงนิเวศ (Ecotourism) การท่องเที่ยวเชิงนิเวศโดยชุมชน (Community Based Ecotourism) การท่องเที่ยวเชิงเกษตร (Agrotourism) การท่องเที่ยวเชิงนิเวศและผจญภัย (Eco and Adventure Tourism) และการท่องเที่ยวแบบพักบ้านชาวบ้าน (Homestay) ในวงวิชาการทั่วโลกยังไม่มีการตกลงอย่างเป็นเอกฉันท์ว่าควรจะให้คำจำกัดความของการท่องเที่ยวแต่ละประเภทอย่างไร ในประเทศไทยโดยการท่องเที่ยวแห่งประเทศไทย ได้บัญญัติศัพท์ Ecotourism ว่า “การท่องเที่ยวเชิงนิเวศ” และ Agrotourism ว่า “การท่องเที่ยวเชิงเกษตร” ส่วนภาคธุรกิจด้านการท่องเที่ยวมีการผสมผสานระหว่างกระแส Ecotourism กับลักษณะกิจกรรมการท่องเที่ยวในแหล่งธรรมชาติว่า “Eco and Advanger Tourism” หรือการท่องเที่ยวเชิงนิเวศและผจญภัย ส่วนชุมชนต่างๆ นิยมเรียกการท่องเที่ยวที่ตนเองทำว่า “การท่องเที่ยวเชิงอนุรักษ์” แต่ใช้ศัพท์ภาษาอังกฤษว่า “Ecotourism” คำว่าการท่องเที่ยวโดยชุมชนมีพัฒนาการมาจากการท่องเที่ยวโดยการมีส่วนร่วมของประชาชนและการท่องเที่ยวที่ยั่งยืน โดยมีชุมชนเป็นฐาน จนสุดท้ายโครงการท่องเที่ยวเพื่อชีวิตและธรรมชาติ ผู้นำกบฏงานด้านการท่องเที่ยวโดยชุมชนในประเทศไทย ได้เรียกการท่องเที่ยวที่มีชุมชนเป็นศูนย์กลางของการท่องเที่ยวว่า “การท่องเที่ยวโดยชุมชน (Community Based Tourism - CBT)”

ในปัจจุบันคำว่า “Ecotourism” ได้รับความนิยมนำมาใช้ในระดับสากล ในขณะที่การมีส่วนร่วมของชุมชนก็ได้รับการยอมรับมากขึ้นด้วยเช่นกัน ในปี 2545 ที่องค์การสหประชาชาติประกาศให้เป็นปีสากลว่าด้วยการท่องเที่ยวเชิงนิเวศ (International Year of Ecotourism-IYE) จึงเกิดคำว่า Community Based Tourism –(CBT) ขึ้นมาอีก เรื่อง คำศัพท์และนิยามเรื่องการท่องเที่ยวคงไม่มีข้อยุติได้ง่าย ขึ้นอยู่กับว่าการนิยามนั้นไปตอบสนองวัตถุประสงค์อะไร (พจนานุกรม, 2546)

Hatton (1999) ได้ทำการศึกษาวิจัยในเรื่อง การท่องเที่ยวที่มีการจัดการโดยชุมชนเป็นหลัก (community based tourism) จะเป็นธุรกิจที่มีกิจกรรมที่เรียบง่าย และมีกิจกรรมอื่นๆ ประกอบอีก เช่น การสร้างการค้าขายสินค้าที่มาจากชุมชนต่างๆ และการบริการให้แก่นักท่องเที่ยว การท่องเที่ยวที่มีฐานที่ชุมชนเป็นหลักนั้น หากพิจารณาในด้านสังคมแล้วค่อนข้างจะมีลักษณะที่ยั่งยืน หากกิจกรรมเกี่ยวกับการท่องเที่ยวขึ้นจะต้องถูกพัฒนา และจัดการขึ้น โดยสมาชิกของชุมชน ด้วยการรับรู้ เข้าใจ และได้รับการสนับสนุนจากชุมชนในการเข้ามีส่วนร่วมในการจัดการ อีกทั้งได้รับส่วนแบ่งปันจากการเก็บภาษีหรือสรรพากรจากกิจกรรมการท่องเที่ยวหรือกิจกรรมที่เกี่ยวข้องเนื่องกับการท่องเที่ยวต่างๆ ย้อนกลับคืนสู่ชุมชนในทางใดทางหนึ่ง สิ่งเหล่านี้อาจเกิดการว่าจ้างแรงงานเพิ่มขึ้น เกิดธุรกิจขนาดย่อม และขนาดเล็กตามมา สิ่งสำคัญอีกประการหนึ่งที่ Hatton ได้กล่าวถึงการท่องเที่ยวที่มีฐานที่ชุมชนนั้นจะเคารพ และให้ความสำคัญแก่ประเพณี วัฒนธรรม ของชุมชน ตลอดจนการดำรงอยู่ของธรรมชาติแวดล้อมในชุมชน เนื่องจากสิ่งเหล่านี้เป็นจุดที่ดึงดูดความสนใจของนักท่องเที่ยว ลักษณะการจัดการการท่องเที่ยวแบบนี้จะมีรูปแบบการดำเนินกิจกรรมที่แตกต่างกันไปในแต่ละพื้นที่ และเกิดผลแตกต่างกัน โดยพื้นฐาน เนื่องจากในแต่ละพื้นที่นั้นมีบริบท และสิ่งแวดล้อมที่แตกต่างกัน

นอกจากนั้น พจนา สวนศรี (อ้างแล้ว) กล่าวว่า การท่องเที่ยวโดยชุมชนเป็นรูปแบบการท่องเที่ยวที่มีลักษณะเฉพาะตัว แตกต่างอย่างสิ้นเชิงจากการท่องเที่ยวโดยทั่วไป ไม่ใช่เป็นเพียง “ผลิตภัณฑ์ การท่องเที่ยว (Tourism Product)” ซึ่งเมื่อถูกผลิตแล้วจะหมุนไปตามกลไกตลาดและอุตสาหกรรมท่องเที่ยว หากแต่เป็นการพัฒนาชุมชนที่ใช้การท่องเที่ยวเป็นเครื่องมือโดยสร้างความเข้มแข็งขององค์กรชาวบ้านในการจัดการทรัพยากรท่องเที่ยวโดยการมีส่วนร่วมของประชาชนในท้องถิ่น โดยมีหลักในการจัดการดังนี้

1. ชุมชนเป็นเจ้าของ
2. ชาวบ้านเข้ามามีส่วนร่วมในการตัดสินใจและกำหนดทิศทาง
3. ส่งเสริมความภาคภูมิใจในตนเอง
4. ยกระดับคุณภาพชีวิต
5. มีความยั่งยืนทางด้านสิ่งแวดล้อม
6. คงเอกลักษณ์และวัฒนธรรมท้องถิ่น
7. ก่อให้เกิดการเรียนรู้ระหว่างคนต่างวัฒนธรรม
8. เคารพในวัฒนธรรมที่แตกต่างและศักดิ์ศรีความเป็นมนุษย์
9. เกิดผลตอบแทนที่เป็นธรรมแก่คนท้องถิ่น

10. มีการกระจายรายได้สู่สาธารณะประโยชน์ของชุมชน

ภราเดช พัทฒวิเชียร (2545) ได้กล่าวในการประชุมเชิงปฏิบัติการเรื่อง “การท่องเที่ยวโดยชุมชน: ทางเลือก เครือข่าย และธุรกิจท้องถิ่น” ในหัวข้อ การจัดการการท่องเที่ยวโดยชุมชนในประเทศไทย: ทางเลือกกับความเป็นจริง ไว้ว่า

1. การท่องเที่ยว การท่องเที่ยวเป็นอุตสาหกรรมโดยคนเป็นผู้ดำเนินการ เป็นอุตสาหกรรมเพื่อคนมีการจัดการบริหารโดยใช้มิติทางวัฒนธรรมและมิติทางวัฒนธรรมและมิติทางจิตวิญญาณ โดยมีรูปแบบของอุตสาหกรรมบริการระหว่างผู้มาเยือนกับเจ้าบ้าน

2. การท่องเที่ยวที่ยั่งยืนการท่องเที่ยวที่ยั่งยืน จะต้องประกอบด้วย

- มิติทางด้านสิ่งแวดล้อม นิเวศวิทยา มีการใช้ประโยชน์อย่างคุ้มค่าและรักษาต้นทุนอย่างยั่งยืน
- มิติด้านคน จะต้องมีการเรียนรู้ ที่จะนำไปสู่การแก้ไขปัญหาความยากจน
- STEP (Sustaiasble Tourism Eleminationg Poverty)
- เพื่อบรรลุการเป็นเศรษฐกิจพอเพียง

3. การจัดการการท่องเที่ยว การจัดการการท่องเที่ยวโดยชุมชนเป็นการสร้างโอกาสให้กับชุมชนในการแสวงหาการประสบความสำเร็จในการจัดการด้วยตัวของชุมชนเองแต่ในสถานการณ์ปัจจุบันจะเป็นไปได้หรือไม่เพราะนโยบายของรัฐยังไม่เอื้อการจัดการในด้านนี้

4. นโยบายของรัฐด้านการท่องเที่ยวของชุมชน นโยบายของรัฐด้านการท่องเที่ยวของชุมชน ยังคงเป็นไปในลักษณะของการ เน้นการกระตุ้นเศรษฐกิจ โดยภาพรวม มีการเน้นกิจกรรมการตลาด โฆษณาประชาสัมพันธ์ และมองชุมชนเป็นสินค้าการท่องเที่ยว ถึงมีนโยบายภาพรวมแต่ก็ยังมีขาดการบูรณาการและความชัดเจน ซึ่งจริงๆ แล้วภาครัฐ ควรจะพัฒนาชุมชนให้เป็นชุมชนความรู้มีแผนพัฒนา แผนจัดการ ของชุมชนที่ชัดเจน เพื่อสร้างภูมิคุ้มกันให้กับชุมชน

5. การดำรงวิถีของชุมชน การดำรงวิถีของชุมชนนั้นเป็นเพราะในสภาพของความเป็นจริงชุมชนไทยยังมีความยากจน ไขว่ไว้ในวิถีการเกษตร ยังขาดความเชื่อมต่อผสมผสานวิถีโลกเดิมกับโลกาภิวัตน์ และหากมีการท่องเที่ยวก็จะคาดหวังการท่องเที่ยวในเชิงเศรษฐกิจมากกว่า

6. การมีส่วนร่วมของชุมชน การมีส่วนร่วมของชุมชนเป็นสิ่งที่พูดถึงกันมากในปัจจุบันแต่ความเป็นจริงคือภาคประชาชนยังมีส่วนร่วมแบบสมยอม ที่ต้องทำกัน ไปหรือมีส่วนร่วมแค่เพียง

การรับประโยชน์ที่หยิบยื่นให้เท่านั้น จะทำอย่างไร ชุมชนจึงจะมีส่วนร่วมอย่างเท่าเทียมกัน และสามารถเลือกได้ตามความประสงค์ของชุมชนเอง

7. การเตรียมความพร้อมของชุมชน นั้นคือต้องมีการเตรียมความพร้อมของชุมชนไปด้วย เพราะชุมชนของไทย ยังคงมีช่องว่างและขาดภูมิคุ้มกัน มีจุดอ่อนด้านเศรษฐกิจที่ไม่มั่นคง ตลอดจนจุดอ่อนด้านสภาพสังคมและจุดอ่อนด้านวิชาการที่สามารถรองรับการเปลี่ยนแปลงของโลกาภิวัตน์ ซึ่งทางออกก็ควรเป็นการพัฒนาองค์ความรู้ที่มีอยู่ในชุมชนที่สามารถนำมาใช้ได้ สร้างเครือข่ายการเรียนรู้ร่วมกันตลอดจนหาที่ปรึกษา หรือที่เลี้ยงในการพัฒนาตนเอง อันจะนำมาซึ่งผลประโยชน์ร่วมกันได้ในที่สุด

8. ผลประโยชน์ สภาพเศรษฐกิจและสังคมปัจจุบันเราจะพบว่า ยังมีการปันประโยชน์ที่ไม่เป็นธรรมอยู่ในสังคม การพัฒนายังคงเป็นการมองผลประโยชน์ในระยะสั้น โดยไม่คำนึงถึงความต้องการของลูกค้านักธุรกิจในกระบวนการผลิต คิดแต่เพียงความต้องการของผู้ขายแต่เพียงด้านเดียวที่สำคัญไม่ได้กำหนดกลุ่มเป้าหมายอย่างชัดเจน ทางเลือกของการจัดการท่องเที่ยวก็คือ ควรที่จะกำหนดกลุ่มเป้าหมายให้เหมาะสมกับสินค้าการท่องเที่ยวต่างๆ มีการให้มูลค่าเพิ่มทางด้านวัฒนธรรม ตลอดจนความรู้แก่นักท่องเที่ยว ที่สำคัญต้องค้าขายอย่างเป็นธรรม และหากเป็นไปได้ก็ควรจะต้องนำความรู้ด้านสื่อสารสนเทศมาใช้ในการเผยแพร่และการขายด้วย

สรุป การท่องเที่ยวที่ยั่งยืนโดยชุมชน เป็นการจัดการท่องเที่ยวโดยชุมชนที่มีเอกลักษณ์เฉพาะแตกต่างจากการท่องเที่ยวรูปแบบอื่น คือเป็นการท่องเที่ยวที่พักกับชาวบ้าน กินอาหารในท้องถิ่นร่วมกิจกรรมในวิถีชีวิตของชาวบ้าน ชาวบ้านเป็นมักคู่เทศก์ รายได้จากการท่องเที่ยวเป็นธรรมกับชาวบ้าน และส่วนหนึ่งเข้ามามีส่วนร่วมอย่างแท้จริงในฐานะ “เจ้าของ” อย่างไรก็ตาม ข้อจำกัดของการท่องเที่ยวที่ยั่งยืนโดยชุมชนคือ ไม่สามารถท่องเที่ยวได้ทุกเวลาขึ้นอยู่กับสภาพทางธรรมชาติและความพร้อมของชุมชน

2.3 แนวคิดการจัดการทรัพยากรการท่องเที่ยว

ทรัพยากรการท่องเที่ยว คือ สิ่งดึงดูดใจให้ผู้คนเดินทางมาเยือนถิ่นนั้น ซึ่งมีทั้งสิ่งที่เกิดขึ้นเองโดยธรรมชาติ และสิ่งที่มีคุณค่าที่มนุษย์สร้างขึ้น รวมทั้งเทศกาลและงานประเพณีประจำปีที่มีอยู่ในท้องถิ่น ดังนั้น “ทรัพยากรการท่องเที่ยว” จึงหมายรวมถึงสถานที่ท่องเที่ยวกิจกรรมและวัฒนธรรม ประเพณีของท้องถิ่น (วิวัฒน์ชัย บุญยภักดิ์, 2530) ส่วนทรัพยากรแหล่งท่องเที่ยว ซึ่ง

หมายถึงพื้นที่รองรับนักท่องเที่ยวที่มีทรัพยากรเป็นสิ่งดึงดูดใจของนักท่องเที่ยว (นำชัย ทนุผลและคณะ, 2542)

การจัดการเชิงระบบในการจัดการขีดความสามารถในการรองรับ

ในมุมมองของการจัดการเชิงระบบ (System management) ขีดความสามารถในการรองรับการท่องเที่ยว หมายถึง สภาวะที่พึงปรารถนา ซึ่งสามารถตอบสนองเป้าหมายของแหล่งท่องเที่ยวได้ดีที่สุด วัฒนธรรมอันเป็นเอกลักษณ์ของแหล่งท่องเที่ยวจะมีความสำคัญต่อความสามารถในการแข่งขันของแหล่งท่องเที่ยว นั้น แต่ทรัพยากรเหล่านั้นมิได้เป็นตัวกำหนดขีดความสามารถในการรองรับการท่องเที่ยว หากแต่เป็นเป้าหมาย และวัตถุประสงค์ของการจัดการซึ่งกำหนดโดยชุมชนนั้นๆ และถ้าวัตถุประสงค์หลักของชุมชนคือการกำหนดให้ความสามารถในการรองรับการท่องเที่ยวมีขีดจำกัดเพื่อป้องกันผลกระทบที่จะเกิดกับชุมชนก็จะต้องตอบสนองวัตถุประสงค์นี้เป็นสำคัญ (มนัส สุวรรณ และคณะ, อ้างแล้ว)

เดิมขีดความสามารถในการรองรับการท่องเที่ยว หมายถึงจำนวนนักท่องเที่ยวหรือการใช้ประโยชน์เชิงการท่องเที่ยวที่สูงที่สุดเท่าที่จะแบกรับไว้ได้ในพื้นที่แต่ละแห่ง หรือกล่าวอีกนัยหนึ่ง การท่องเที่ยวไม่ควรจะมีการพัฒนาจนเกิน “ขีดจำกัด” หรือ “เพดาน” เพราะจะก่อให้เกิดผลเสียต่อแหล่งท่องเที่ยว นั้นๆ ขีดจำกัดหรือเพดานดังกล่าวมักจะมีดัชนีบ่งชี้เป็นตัวเลข เช่น ปริมาณนักท่องเที่ยว ต่อชั่วโมง ต่อวัน ต่อสัปดาห์หรือต่อปี ความหนาแน่น (Density) จำนวนคนต่อพื้นที่ ทำกิจกรรม และส่วนผสมเชิงประชากร (Population mix) จำนวนนักท่องเที่ยวต่อผู้อาศัยในท้องถิ่น ดังนั้นจึงมีนักวิชาการเสนอแนวทางการจัดการขีดความสามารถในการรองรับการท่องเที่ยวไว้หลายๆ แนวทางดังต่อไปนี้ (มนัส สุวรรณ และคณะ, อ้างแล้ว)

1. แนวทางที่อิงสิ่งแวดล้อม เสนอว่า การจัดการขีดความสามารถในการรองรับการท่องเที่ยวเกี่ยวข้องกับการรักษาความสมดุลระหว่างสภาพแวดล้อมทางกายภาพกับประสบการณ์ของนักท่องเที่ยว ดังนั้นขีดความสามารถในการรองรับการท่องเที่ยวในบริบทนี้จึงหมายถึง “จำนวนคนมากที่สุดที่สามารถใช้ประโยชน์จากแหล่งท่องเที่ยวได้ โดยไม่ก่อให้เกิดความเปลี่ยนแปลงด้านสิ่งแวดล้อมทางกายภาพที่ไม่อาจยอมรับได้ และไม่ทำให้ประสบการณ์ที่นักท่องเที่ยวได้รับมีคุณภาพลดลงจนไม่อาจยอมรับได้”

2. แนวทางที่อิงการตลาด แนวทางนี้เสนอขีดความสามารถในการรองรับการท่องเที่ยวจะถึงจุดวิกฤต เมื่อจำนวนนักท่องเที่ยวเพิ่มขึ้นจนถึงระดับที่ไปขัดขวางความสามารถของแหล่งท่องเที่ยวในการให้ประสบการณ์ที่มีคุณภาพแก่นักท่องเที่ยว

3.แนวทางที่อิงชุมชน เสนอว่า ชีตความสามารถในการรองรับการท่องเที่ยว ขึ้นอยู่กับความสามารถของแหล่งท่องเที่ยวในการรองรับการท่องเที่ยว ก่อนที่ชุมชนบริเวณนั้นจะรู้สึกถึงผลกระทบทางลบที่เกิดขึ้น การกำหนดเกณฑ์มาตรฐานเพื่อวัดผลกระทบอาจกระทำโดยอิงค่านิยมของชุมชนนั้น

มิติในการตรวจสอบมาตรฐานแหล่งท่องเที่ยว

มิติในที่นี้หมายถึง กรอบหรือประเด็นที่กำหนดขึ้นมาเพื่อวัด และประเมินคุณลักษณะของแหล่งท่องเที่ยวว่าสมควร ได้รับการรับรองมาตรฐานคุณภาพหรือไม่ การศึกษานี้ได้กำหนดประเด็นสำหรับการตรวจสอบไว้ 7 มิติ ซึ่งแต่ละมิตินี้มีคุณลักษณะโดยสรุปดังนี้ (มนัส สุวรรณ และคณะ, 2541)

1. ลักษณะทางกายภาพของแหล่งท่องเที่ยว ประกอบด้วย

- ที่ตั้งของแหล่งท่องเที่ยว
- การเข้าถึงแหล่งท่องเที่ยว
- ความสมบูรณ์ และความมีชื่อเสียงของแหล่งท่องเที่ยว

2. การรักษาคุณภาพสิ่งแวดล้อม ประกอบด้วย

- การจัดการขยะมูลฝอย
- การจัดการคุณภาพน้ำ
- การจัดการคุณภาพอากาศ
- การจัดการคุณภาพเสียง
- ความเปราะบางด้านสิ่งแวดล้อม

3. เศรษฐกิจ-สังคม ประกอบด้วย

- ผลประโยชน์ต่อชุมชน
- ความสามารถในการพึ่งตนเอง
- ความคุ้มค่าของการเที่ยวชม
- การมีส่วนร่วมของชุมชน
- ความเข้มแข็งของชุมชน และวัฒนธรรม

4. ศิลปวัฒนธรรม ประกอบด้วย

- คุณค่าทางอัตลักษณ์
- คุณค่าทางภูมิปัญญา และองค์ความรู้
- คุณค่าทางด้านสุนทรียศาสตร์
- คุณค่าทางประวัติศาสตร์
- คุณค่าทางสังคม

5. ประวัติศาสตร์ และ โบราณคดี ประกอบด้วย

- คุณค่าทางสุนทรียภาพ
- คุณค่าทางประวัติศาสตร์ และ โบราณคดี
- คุณค่าทางวิชาการ และการศึกษา
- คุณค่าทางสังคม
- ขนาด
- ความสำคัญของกลุ่มสิ่งก่อสร้าง
- สภาพทางกายภาพในปัจจุบัน
- ความเสี่ยงต่อการเสื่อมสภาพ

6. คุณค่าทางการเรียนรู้และการศึกษา ประกอบด้วย

- ผลประโยชน์ และความคุ้มค่าในการเรียนรู้
- วิธีการเผยแพร่เนื้อหาความรู้ และการใช้แหล่งท่องเที่ยวเพื่อการเรียนรู้และการศึกษา

- การปรับปรุงปัจจัย และกระบวนการให้ความรู้อย่างต่อเนื่อง

7. การบริหาร และการจัดการ ประกอบด้วย

- ประสิทธิภาพของการใช้ทรัพยากร และพลังงาน
- การจัดสิ่งอำนวยความสะดวก
- การให้ความปลอดภัยต่อชีวิต และทรัพย์สิน
- การบริหารบุคลากร และงบประมาณ
- การปฏิบัติตามระเบียบข้อบังคับ และกฎหมายที่เกี่ยวข้อง

ประเภทและปัจจัยของทรัพยากรท่องเที่ยว

การท่องเที่ยวจำเป็นต้องใช้ทรัพยากรท่องเที่ยวเป็นสินค้าทางการท่องเที่ยวพร้อมทั้งพัฒนาสิ่งอำนวยความสะดวกทางการท่องเที่ยว เพื่ออำนวยความสะดวกให้นักท่องเที่ยวที่สามารถเดินทางเข้ามาท่องเที่ยวยังแหล่งท่องเที่ยวได้ ซึ่งนักท่องเที่ยวแต่ละคนหรือแต่ละกลุ่มจะเยี่ยมชมทรัพยากรท่องเที่ยวตามประเภทที่ตนชื่นชอบ เราอาจแบ่งประเภทของทรัพยากรท่องเที่ยวตามการท่องเที่ยวแห่งประเทศไทยได้ 3 ประเภท

- 1) ทรัพยากรท่องเที่ยวประเภทธรรมชาติ
- 2) ทรัพยากรท่องเที่ยวประเภทประวัติศาสตร์ โบราณสถาน และโบราณวัตถุ
- 3) ทรัพยากรท่องเที่ยวประเภทศิลปวัฒนธรรม ประเพณี และกิจกรรม

ปัจจัยของทรัพยากรท่องเที่ยว

- 1) ทรัพยากรการท่องเที่ยวจะต้องมีสิ่งดึงดูดใจ เช่น สนใจด้านความสวยงามของธรรมชาติ ศิลปวัฒนธรรม โบราณสถาน
- 2) ทรัพยากรการท่องเที่ยวต้องมีสิ่งอำนวยความสะดวก เช่น มีบริการอำนวยความสะดวกด้านน้ำประปา ไฟฟ้า การสื่อสาร การขนส่ง ที่พักอาหาร จำหน่ายสินค้าที่ระลึก
- 3) ทรัพยากรการท่องเที่ยวจะต้องมีเส้นทางคมนาคมเข้าถึง

สรุป การจัดการทรัพยากรการท่องเที่ยวแบบยั่งยืน คือ การจัดการทรัพยากรการท่องเที่ยวที่มีการดำเนินงานอย่างต่อเนื่องในการปรับปรุงและเปลี่ยนแปลงทรัพยากรท่องเที่ยวจากสภาพเดิมไปสู่สภาพใหม่ที่ดีขึ้น เหมาะสมกับความต้องการของนักท่องเที่ยว เพื่อดึงดูดให้นักท่องเที่ยวเดินทางเข้าไปเยี่ยมชม ในขณะที่เดียวกันก็ต้องอนุรักษ์ทรัพยากรท่องเที่ยวควบคู่กันไป โดยใช้ทรัพยากรท่องเที่ยวอย่างชาญฉลาดให้เกิดประโยชน์สูงสุดและยาวนานที่สุด แต่ก่อให้เกิดผลกระทบทางลบต่อเศรษฐกิจ สังคม วัฒนธรรม และสิ่งแวดล้อมน้อยที่สุด (บุญเลิศ จิตตั้งวัฒนา, 2542)

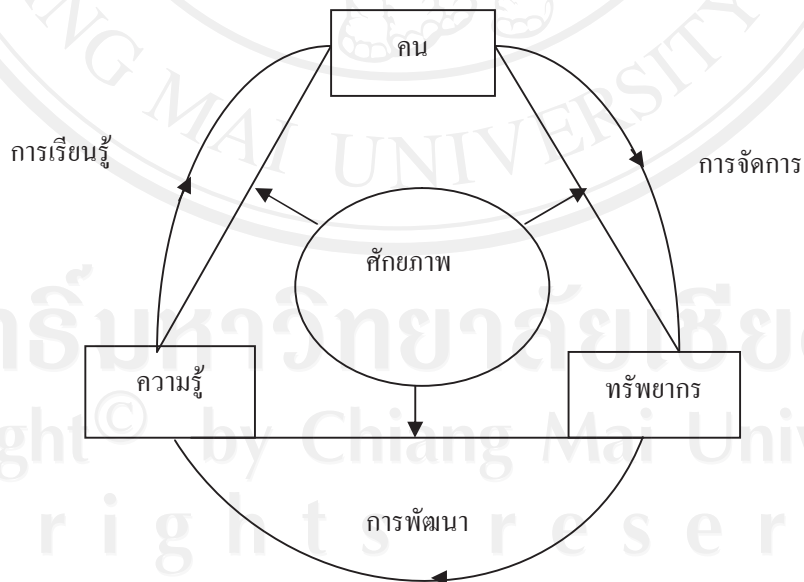
2.4 ทฤษฎีศักยภาพชุมชนในการจัดการทรัพยากร

สังคมสามารถเลือกแนวทางการพัฒนาที่มีพลังก้าวหน้า และเคลื่อนไหวอย่างมีชีวิตสอดประสานไปกับความสามารถในการปรับตัว ให้ทันกับสถานการณ์ของโลกที่กำลังเปลี่ยนแปลงไปอย่างรวดเร็ว เนื่องด้วยมีมิติของทุนทางวัฒนธรรมท้องถิ่น และแนวคิดการพัฒนาแบบเป็นองค์รวม

รวมทั้งพัฒนาเพื่อนำไปสู่การพึ่งตนเอง โดยมีความเคารพในอุดมคติ การอยู่ร่วมกันอยู่สมานฉันท์ ในสังคมและธรรมชาติเป็นเครื่องมือในการกำกับ

ในสังคมทุกวันนี้สิ่งสำคัญที่สุดไม่ใช่ทรัพยากร แรงงาน หรือเงิน แต่เป็น “ความรู้” ยุคนี้เป็นยุค “สังคมความรู้” การจัดการความรู้และกระบวนการเรียนรู้จึงสำคัญที่สุด การเรียนรู้ของชุมชน จึงหมายถึงการที่พวกเขาค้นพบ และพัฒนาศักยภาพของตนเองจนสามารถพึ่งตนเองได้ กระบวนการนี้คนนอกชุมชนสามารถเข้าไปช่วยได้ โดยเฉพาะการช่วยก่อให้เกิดกระบวนการ (Facilitator) ไม่ใช่เข้าไป “สอน” ชาวบ้าน ซึ่งมาจากสมมติฐานที่ว่า ชาวบ้าน “โง่ จน เจ็บ” วิธีที่วันนี้เริ่มจาก “ปัญหา” ไม่ได้เริ่มจาก “ศักยภาพ” สิ่งที่ชาวบ้านต้องการ คือ โอกาสในการเรียนรู้และพัฒนาศักยภาพของตนเอง

ทั้งนี้เสรี พงศ์พิศ วิจิต นันทสุวรรณ และทีมงานมูลนิธิหมู่บ้าน (2545) กล่าวว่า ชุมชนหมู่บ้านในประเทศไทย ล้วนมีศักยภาพพอๆ กัน หมายถึง มีคนมีความรู้ มีทรัพยากรมากบ้าง น้อยบ้าง แต่นั่นไม่สำคัญ ข้อแตกต่างระหว่างชุมชนต่างๆ เข้มแข็งและไม่เข้มแข็งพึ่งตนเองได้มากหรือน้อย ไม่ได้ขึ้นอยู่กับทรัพยากร แต่ขึ้นอยู่กับ 3 ปัจจัย คือ ประการแรก มีการเรียนรู้หรือไม่ ประการที่สอง มีการจัดการหรือไม่ และประการที่สาม มีการพัฒนาทรัพยากรนั้นหรือไม่ ซึ่งปัจจัยดังกล่าวก่อให้เกิดประสบการณ์อันเป็นรากฐานของการพัฒนาตนเอง และนำไปสู่การพึ่งตนเอง



ภาพ 4 กระบวนการพัฒนาศักยภาพ

จากแผนภูมินี้ มาจากกระบวนทัศน์พัฒนา (Development Paradigm) ที่เชื่อว่าชาวบ้านและชุมชนมีศักยภาพ แต่ขาดโอกาสในการเรียนรู้เพื่อพัฒนาศักยภาพของตนเอง

ดังนั้น การเรียนรู้ของชุมชนจะต้องไม่จำกัดอยู่เพียงการค้นหาศักยภาพของตนเองเท่านั้น หากต้องรับรู้ว่า สถานการณ์โลกและของประเทศมีผลกระทบโดยตรงต่อชีวิตความเป็นอยู่ของชุมชนหรือหมู่บ้าน ทั้งทางเศรษฐกิจ สังคม และการเมือง ทั้งนี้ (ประเวศ วะสี, 2536) ได้กล่าวถึงการเกิดการเรียนรู้ของชุมชนว่า ต้องเป็นการเรียนรู้แบบมีปฏิสัมพันธ์จากการกระทำร่วมกัน (Interactive Learning Through Action) หรือเรียกอีกอย่างหนึ่งว่า การเรียนรู้โดยการลงมือทำจริง (Learning by Doing) ซึ่งการเรียนรู้เช่นนี้จะก่อให้เกิดคุณภาพเพียงพอ สำหรับการเอาชนะความยากในการพัฒนาสังคมได้ จึงสามารถสรุปได้ว่ากระบวนการเรียนรู้ที่สามารถช่วยยกระดับสติปัญญาของประชาชนและชุมชนได้นั้น จะต้องมึลักษณะเป็นการเรียนรู้ที่ควบคู่ไปกับการปฏิบัติหรือการทำกิจกรรมต่างๆ

ในชุมชนต่างๆ เราจะมองเห็นองค์ประกอบอย่างน้อย 3 องค์ประกอบ ที่ทำให้ชุมชนเกิดการรวมตัวเกิดกระบวนการเรียนรู้ และเกิดเครือข่ายเรียนรู้เกิดขึ้น เพื่อการพึ่งพากันในชุมชนและการแลกเปลี่ยนกับชุมชนอื่น ดังนี้ (วุฒิชัย หล้าเมือง, 2546)

1. คนในชุมชนจะมีผู้นำที่มีความคิดก้าวหน้า ผู้นำที่มีจิตสาธารณะ อยากทำงานเพื่อพัฒนาชุมชนและส่วนรวม ไม่เฉพาะผู้นำอย่างเป็นทางการเท่านั้น
2. ความรู้ในชุมชนต่างๆ จะมีคนทรงคุณความรู้หลายด้าน หากเราสามารถนำเอาศักยภาพและภูมิความรู้ จากท่านเหล่านั้นมาใช้ให้เกิดประโยชน์ ก็จะช่วยเกิดผลของการพัฒนากระบวนการเรียนรู้ในชุมชนเป็นอย่างดี
3. ทรัพยากรที่ทำให้ชุมชนนั้นๆ ดำรงอยู่ และมีวิถีชีวิตเพื่อความเป็นอยู่รอดของตนเองได้

สรุป หากนักพัฒนา ผู้นำชุมชน องค์กรเอกชนมีแนวคิดในการพัฒนาชุมชนให้มีความเข้มแข็งและยืนหยัดอยู่ด้วยการพึ่งตนเองได้แล้ว ย่อมต้องมองถึงศักยภาพด้านต่างๆดังกล่าวมาแล้ว ก็จะช่วยให้ชุมชนเหล่านั้นมีจุดเริ่มของการพัฒนาชุมชน ที่ไม่ใช่เริ่มตั้งแต่ศูนย์คือไม่มีอะไรเลย มาสู่กระบวนการเรียนรู้ และกิจกรรมการเรียนรู้ที่จะนำพาชุมชนไปสู่ความดำรงได้พึ่งพาตนเองได้ ซึ่งถ้าหากชุมชนทุกชุมชนดำรงอยู่และพึ่งพาตนเองได้ นั่นก็คือสังคมเราก็สามารถดำรงอยู่และพึ่งพาตนเองได้

2.5 แนวคิดความเข้มแข็งของชุมชน

จากวิกฤติเศรษฐกิจของประเทศ ได้ก่อให้เกิดปัญหาด้านเศรษฐกิจและสังคมต่างๆ ส่งผลกระทบต่อประชาชนและทุกภาคส่วนของสังคม ประเด็นเรื่อง “ชุมชนเข้มแข็ง” จึงได้รับการหยิบยกขึ้นมากล่าวถึงเป็นอันมาก ในฐานะที่เป็นทางเลือกที่สำคัญของการพัฒนา โดยเฉพาะอย่างยิ่งจำเป็นต้องให้ความสำคัญต่อกระบวนการพัฒนาที่เน้นคนเป็นศูนย์กลาง โดยการเพิ่มศักยภาพของคนและชุมชนให้เข้มแข็ง มีความพร้อมในการเข้าไปมีส่วนร่วมในการพัฒนาเศรษฐกิจสังคม การบริหารจัดการทรัพยากรธรรมชาติ และการดูแลรักษาสิ่งแวดล้อมให้ยั่งยืน ความเข้มแข็งของชุมชนจึงเป็นฐานสำคัญในการลดผลกระทบทางเศรษฐกิจและสังคม รวมถึงการสร้างกระบวนการพัฒนาเศรษฐกิจและสังคมที่ยั่งยืนในอนาคต ดังนั้นเพื่อให้การพัฒนาประเทศเป็นไปอย่างยั่งยืน จึงต้องเริ่มจากการใช้จุดแข็งในสังคมและหนทางสังคมที่มีอยู่ โดยเฉพาะอย่างยิ่งชุมชนซึ่งเป็นทุนทางสังคมที่สำคัญในการสร้างความเข้มแข็งให้กับชุมชนในการแก้ปัญหาได้ด้วยตัวเอง

ลักษณะของชุมชนเข้มแข็ง อุทัย คุลยเกษม และอรศรี งามวิทยาพงษ์ (2540) ได้สรุปลักษณะที่สำคัญของชุมชนที่เข้มแข็งไว้ดังนี้

1. ชุมชนที่มีสภาพรวมกันเป็นปึกแผ่นแน่นแฟ้น คือในทางกายภาพหรือรูปธรรม สมาชิกชุมชนมีศักยภาพ มีการพึ่งพาอาศัยและร่วมมือกัน ในกิจกรรมต่างๆ ทั้งของส่วนตัวและส่วนรวม รวมทั้งด้านอาชีพ วัฒนธรรม ประเพณี พิธีกรรม การพัฒนาชุมชน การแก้ไขปัญหาที่เกิดขึ้นในชุมชน ในทางจิตวิญญาณ คือสมาชิกของชุมชนมีค่านิยมความเชื่อต่อสิ่งสูงสุดอย่างใดอย่างหนึ่งร่วมกัน และรู้สึกว่าเป็นส่วนหนึ่งของชุมชน มีความรู้สึกผูกพันกับชุมชน และสมาชิกในชุมชนมีความรักใคร่สามัคคี เอื้อเฟื้อเผื่อแผ่ ให้ความช่วยเหลือแบ่งปันระหว่างกัน เป็นต้น

2. ชุมชนมีศักยภาพที่พึ่งตนเองได้ในระดับสูง โดยมีทุน แรงงาน ทรัพยากร เพื่อการยังชีพ พื้นฐานของครอบครัวตนเอง แม้จะมีการพึ่งพิงภายนอกก็อยู่ในลักษณะที่ชุมชนมีอำนาจในการจัดการ การเลือกสรร การตัดสินใจ การมีส่วนร่วมของชุมชนไม่ว่าด้านอาชีพ การศึกษาการกินอยู่ ประเพณี และการรักษาพยาบาล เป็นต้น

3. ชุมชนที่สามารถควบคุม และจัดการแก้ปัญหาที่เกิดขึ้นได้ด้วยตนเองเป็นส่วนใหญ่โดยอาศัยอำนาจ ความรู้และกลไกภายในชุมชน กำหนดแนวทางการแก้ไขปัญหา โดยอาศัยความร่วมมือภายในชุมชนเป็นหลัก ไม่ว่าจะเป็ด้านเศรษฐกิจ สังคม วัฒนธรรม

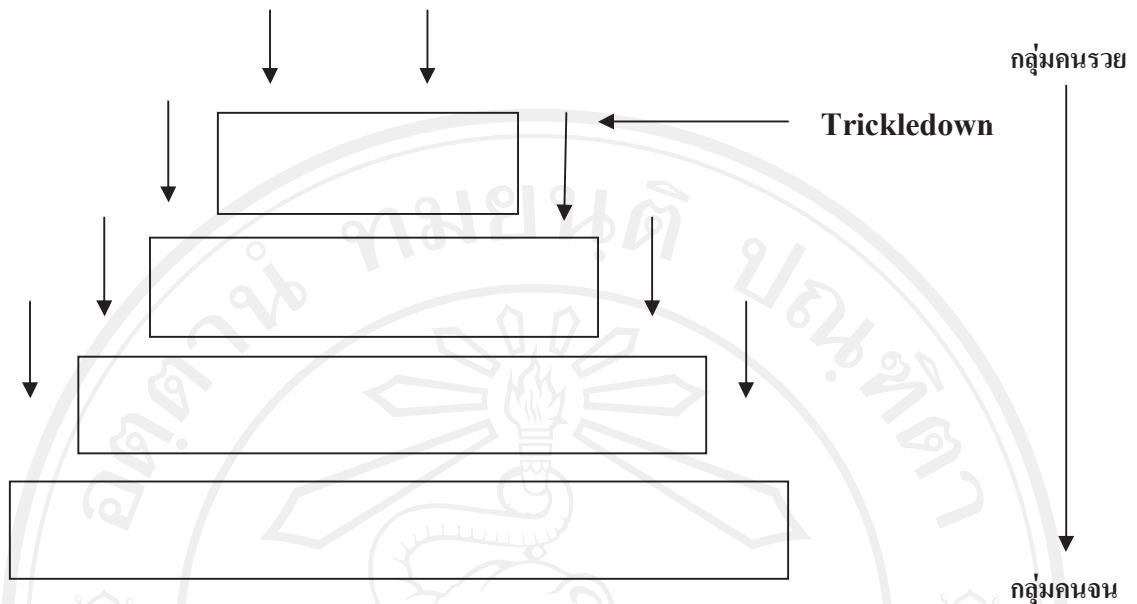
4. ชุมชนที่พัฒนาศักยภาพของตนเองได้อย่างต่อเนื่อง โดยอาศัยกระบวนการเรียนรู้สร้างภูมิปัญญาของตนเองในด้านต่างๆ ทั้งเศรษฐกิจ การบริหารจัดการ การปกครอง วัฒนธรรม สิ่งแวดล้อมและเทคโนโลยี มีผลทำให้ชุมชนมีความรู้ความสามารถที่จะพัฒนาตนเอง และถ่ายทอดความรู้นั้นได้อย่างต่อเนื่อง

การพัฒนาและสร้างเสริมความเข้มแข็งชุมชน

อุทัย คุลยเกษม และอรศรี งามวิทยาพงษ์ (อ้างแล้ว) ได้กล่าวถึง การพัฒนาหรือการสร้างชุมชนที่เข้มแข็งนั้น จำเป็นต้องอาศัยปัจจัยหลายประการ กล่าวคือ

- การมีโครงสร้างความสัมพันธ์ในสังคมแบบแนวราบ
- การมีระบบเศรษฐกิจแบบพึ่งตนเอง (แบบยังชีพ)
- การมีค่านิยมจากศาสนธรรมยึดถือร่วมกัน
- การมีกระบวนการเรียนรู้เพื่อชีวิต
- ชุมชนที่เข้มแข็งจะต้องมีกลุ่มผู้นำตามธรรมชาติ
- มีระบบความสัมพันธ์เชิงสังคม (Social Relation) ที่แน่นแฟ้น
- มีกลไกที่เอื้อให้เกิดการปฏิสัมพันธ์และการติดต่อสื่อสารที่ต่อเนื่องกันอยู่ตลอดเวลา

ถ้าจะกล่าวถึง การพัฒนาชุมชนนั้นจะต้องทำให้เกิดขึ้นกับกลุ่มคนที่มีความพร้อมในสังคมก่อน (ให้แยกคนละประเด็นกับการสังคมสงเคราะห์) เมื่อคนกลุ่มนี้สามารถพัฒนาได้อย่างเต็มที่แล้ว ผลของการพัฒนาที่จะค่อยๆ กระจายลงมายังกลุ่มคนชั้นกลางและคนยากจนในสังคมตามลำดับ ซึ่งสอดคล้องกับ ทฤษฎีฝนหล่นจากฟ้า (Trickledown Effect Theory) สนธยา (2533) กล่าวว่า ทฤษฎีนี้มีแนวคิดว่าคนในสังคมนั้นมีหลายระดับชั้น แต่ระดับมีความสามารถในการรับการพัฒนาได้ไม่เท่ากัน หากนำเอาทรัพยากรที่มีอยู่อย่างจำกัดมาแบ่งเฉลี่ยให้กับทุกคนในสังคมในจำนวนที่เท่าๆ กัน ประโยชน์ที่จะเกิดขึ้นในสังคมก็ไม่เท่ากัน เปรียบเทียบได้กับการตักน้ำใส่ในอ่างใบเล็กที่สุด ซึ่งอยู่บนสุดก่อนเมื่อน้ำในอ่างใบบนสุดเต็ม ก็จะล้นลงมาสู่ใบถัดลงมาซึ่งเป็นใบที่ใหญ่กว่าเดิมนิดหน่อย แล้วในที่สุดเมื่อใบนั้นเต็มอีก น้ำก็จะล้นอ่างไหลลงมาสู่ใบข้างล่างอีกเรื่อยๆ จนกระทั่งน้ำเต็มอ่างทุกใบซึ่งสามารถอธิบายได้ด้วยภาพต่อไปนี้



ภาพ 5 ภาพทฤษฎีฝ่นหล่นจากฟ้า

จากภาพ หมายความว่าอ่างเล็กที่สุดและอยู่บนสุด เปรียบเหมือนคนชั้นสูงที่มีฐานะร่ำรวย ซึ่งมีความพร้อมในการพัฒนาสูงที่เรียกว่า หัวไวใจรู้ จะได้รับการสนับสนุนหรือเปิดโอกาสให้ได้รับผลการพัฒนามากที่สุด เหมือนกับการตักน้ำใส่อ่างใบบนสุดก่อน จนกระทั่งน้ำล้นออกมาข้างล่างแล้วก็ยังใส่ผ่านอ่างใบนี้อีกเพื่อหวังให้ไหลลงสู่อ่างที่อยู่ข้างล่างไปเรื่อยๆ (สนธยา พลศรี, 2533)

สรุป แนวคิดความเข้มแข็งของชุมชน คือ รากฐานในการรองรับการแก้ไขปัญหาและการพัฒนาทั้งทางด้านเศรษฐกิจ สังคม วัฒนธรรม ทรัพยากรธรรมชาติและสิ่งแวดล้อมพร้อมกันไปทุกด้าน หน่วยงานทั้งภาครัฐและเอกชน รวมถึงภาคีการพัฒนาต่างๆ ทั้งภายใน ภายนอกชุมชน ดังนั้น จึงต้องมีการดำเนินการเสริมความเข้มแข็งให้กับชุมชน ในการแก้ไขปัญหาต่างๆ ได้ด้วยตัวเอง ทั้งนี้ ด้วยการกระตุ้นและสร้างกระบวนการทำงานแบบมีส่วนร่วม รวมทั้งการสร้างสภาพแวดล้อมให้ชุมชนร่วมกันคิดร่วมกันทำ และมีการเรียนรู้เพื่อช่วยเหลือซึ่งกันและกัน อันจะนำไปสู่การพัฒนาที่ยั่งยืนในระยะยาว

2.6 ทฤษฎีเกี่ยวกับการมีส่วนร่วม

โครงการศึกษาวิจัยการจัดการมนุษย์กับสิ่งแวดล้อม บัณฑิตวิทยาลัย มหาวิทยาลัยเชียงใหม่ และสถาบันดำรงราชานุภาพ สำนักงานปลัดกระทรวง สำนักงานปลัดกระทรวงมหาดไทย (2541) ได้อ้างถึงแผนพัฒนาเศรษฐกิจและสังคมแห่งชาติ ฉบับที่ 8 (พ.ศ. 2540-2544) ได้ให้ความสำคัญต่อการบริหารจัดการที่มีประสิทธิภาพ เพื่อเป็นส่วนสำคัญในการดำเนินการต่างๆ ด้านการท่องเที่ยวไปสู่จุดหมาย โดยเปิดโอกาสให้การเสริมสร้างการมีส่วนร่วมของประชาชนและชุมชนท้องถิ่นมีส่วนร่วมในกระบวนการวางแผน ตัดสินใจ และติดตามประเมินผลในโครงการพัฒนาของรัฐที่มีผลกระทบต่อทรัพยากรท่องเที่ยวและสิ่งแวดล้อม ซึ่งเป็นการพัฒนาแบบองค์รวมที่ยึด “คนเป็นศูนย์กลางของการพัฒนา” ซึ่งได้กำหนดแนวทางสำหรับการมีส่วนร่วมของประชาชนไว้หลายประการ ได้แก่

1. จัดกระบวนการหรือกลไกบริหารจัดการของรัฐที่เปิดโอกาสให้ประชาชนมีส่วนร่วมในการวิเคราะห์สาเหตุของปัญหา การจัดทำแผน และดำเนินการแก้ไขปัญหาของชุมชน

2. จัดให้มีกระบวนการและช่องทางของการมีส่วนร่วมในการจัดกิจกรรมการพัฒนาระบบควบคู่กันไป คือ ระบบการมีส่วนร่วมในการจัดการกิจกรรมการพัฒนาใหม่ โดยให้ประชาชนมีส่วนร่วมอย่างสมบูรณ์ ซึ่งภาครัฐเป็นฝ่ายส่งเสริมและสนับสนุนในด้านนโยบาย มาตรการ และงบประมาณสนับสนุน

3. เสริมสร้างวิสัยทัศน์และสร้างขีดความสามารถในการจัดการหรือการมีส่วนร่วมให้แก่องค์กรประชาชน องค์กรพัฒนาและสร้างขีดความสามารถในการจัดการหรือการมีส่วนร่วมให้แก่องค์กรประชาชน องค์กรพัฒนาเอกชน ภาคเอกชน สาธารณชน ภาคธุรกิจเอกชน เพื่อให้เข้ามามี

ส่วนร่วมในการดำเนินแผนงาน โครงการของรัฐหรือ ของชุมชน เช่น การใช้มาตรการจูงใจทางภาษี

การสนับสนุนการฝึกอบรมทางด้านการจัดการและการส่งเสริมความร่วมมือกับฝ่ายอื่นๆ ในสังคม การมีส่วนร่วมของประชาชนได้รับการยอมรับทั้งในแง่ของหลักการและกลไกที่จะนำไปสู่ความสำเร็จของโครงการพัฒนาต่างๆ หรือกิจกรรมที่กำลังจะเกิดขึ้นต่อไปในอนาคตไม่ว่าโครงการหรือกิจกรรมนั้นๆ จะเป็นของภาครัฐ รัฐวิสาหกิจ หรือภาคเอกชน ไม่ว่าจะขนาดเล็กหรือขนาดใหญ่ โดยเฉพาะอย่างยิ่งในโครงการที่มีผลกระทบต่อสิ่งแวดล้อม

ดังนั้นโดยทั่วไปจึงมีการดำเนินการเพื่อให้ประชาชนเข้ามามีส่วนร่วมในกระบวนการวิเคราะห์ผลกระทบต่อสิ่งแวดล้อมเพื่อวัตถุประสงค์ต่างๆ ดังนี้

1. เพื่อได้รับข้อมูล ข่าวสาร ความรู้ และความเข้าใจเกี่ยวกับ โครงการหรือกิจกรรมและผลกระทบที่อาจจะเกิดขึ้น
2. เพื่อช่วยในการชี้ประเด็นปัญหา และคุณค่าต่างๆของสิ่งแวดล้อม
3. เพื่อแสดงความคิดเห็นอันอาจจะเป็นประโยชน์ในการแก้ปัญหา
4. เพื่อช่วยในการให้ข้อมูลย้อนกลับ และช่วยในการวิเคราะห์ผลกระทบต่างๆ อันจะเป็นประโยชน์ในการวางแผนการดำเนินงานและการตรวจเฝ้าระวัง
5. เพื่อขจัดปัญหาความขัดแย้งและเพื่อสร้างข้อตกลงร่วมกัน

ในแผนพัฒนาเศรษฐกิจและสังคมแห่งชาติฉบับที่ 9 (พ.ศ. 2545-2549) มีความต่อเนื่องในการพัฒนาจากแผนพัฒนาฯ ฉบับที่ 8 โดยเฉพาะการใช้การผนึกกำลังร่วมกันของประชาชนทุกภาคส่วนในสังคมไทย ที่เน้นกระบวนการมีส่วนร่วมของประชาชนในทุกระดับขั้นตอน โดยยึดหลักร่วมกันคิด ร่วมกันทำและร่วมกันรับผิดชอบ โดยขยายกระบวนการการมีส่วนร่วมให้กว้างขวางขึ้นทุกระดับของประเทศ

รัฐธรรมนูญแห่งราชอาณาจักรไทยพุทธศักราช 2540 ที่ได้บัญญัติให้ประชาชนมีส่วนร่วมในการดำเนินการของรัฐไว้ในมาตรา 46 บุคคลซึ่งรวมกันเป็นชุมชนท้องถิ่นดั้งเดิมย่อมมีสิทธิอนุรักษ์หรือฟื้นฟูจารีตประเพณี ภูมิปัญญาท้องถิ่น ศิลปะหรือวัฒนธรรมอันดีของท้องถิ่นและชาติที่มีส่วนร่วมในการจัดการบำรุงรักษา และการใช้ประโยชน์จากทรัพยากรธรรมชาติและสิ่งแวดล้อมอย่างสมดุลและยั่งยืน ทั้งนี้ตามที่กฎหมายบัญญัติไว้ ดังนี้

มาตรา 56 สิทธิของบุคคลที่จะมีส่วนร่วมกับรัฐและชุมชนในการบำรุงรักษาและการใช้ประโยชน์จากทรัพยากรธรรมชาติ และความหลากหลายทางชีวภาพและการคุ้มครองส่งเสริม และรักษาคุณภาพสิ่งแวดล้อม เพื่อให้ดำรงชีพอยู่ได้อย่างปกติและต่อเนื่องในสิ่งแวดล้อมที่จะไม่ก่อให้เกิดอันตรายต่อสุขภาพอนามัย สวัสดิภาพหรือคุณภาพชีวิตของคน ย่อมได้รับความคุ้มครอง ทั้งนี้ตามที่กฎหมายบัญญัติการดำเนิน โครงการ หรือกิจกรรมที่อาจเกิดผลกระทบอย่างรุนแรงต่อคุณภาพสิ่งแวดล้อมจะกระทำมิได้ เว้นแต่จะได้ศึกษาและประเมินผลกระทบต่อคุณภาพสิ่งแวดล้อมรวมทั้งได้ให้องค์การอิสระ ซึ่งประกอบด้วยผู้แทนองค์การเอกชนด้านสิ่งแวดล้อมและผู้แทนสถาบันอุดมศึกษาที่จัดการศึกษาด้านสิ่งแวดล้อมให้ความเห็นประกอบก่อนมีการดำเนินการดังกล่าว ทั้งนี้ ตามที่กฎหมายบัญญัติสิทธิของบุคคลที่จะฟ้องหน่วยราชการ หน่วยงานของรัฐ รัฐวิสาหกิจราชการส่วนท้องถิ่นหรือองค์กรอื่นของรัฐ เพื่อให้ปฏิบัติตามที่บัญญัติไว้ในกฎหมายตามวรรคหนึ่งและวรรคสองย่อมได้รับความคุ้มครอง

มาตรา 79 บัญญัติให้รัฐต้องส่งเสริมและสนับสนุนให้ประชาชนมีส่วนร่วมในการสงวน บำรุงรักษาและใช้ประโยชน์จากทรัพยากรธรรมชาติ และความหลากหลายทางชีวภาพอย่างสมดุล รวมทั้งมีส่วนร่วมในการส่งเสริมบำรุงรักษาและคุ้มครองคุณภาพสิ่งแวดล้อมตามหลักการพัฒนาที่ยั่งยืน ตลอดจนควบคุมและกำจัดภาวะมลพิษที่มีผลต่อสุขภาพอนามัย สวัสดิการ และคุณภาพชีวิตของประชาชน

มาตรา 290 เพื่อส่งเสริมและรักษาคุณภาพสิ่งแวดล้อม องค์การปกครองส่วนท้องถิ่นย่อมมีอำนาจหน้าที่ตามกฎหมายบัญญัติ

นำชัย ทนุผล (อ้างแล้ว) กล่าวว่า แนวคิดการมีส่วนร่วมของประชาชนท้องถิ่นนั้นเป็นเป้าหมายสำคัญของกระบวนการท่องเที่ยวเชิงนิเวศ และถือได้ว่าเป็นพื้นฐานของการพัฒนาที่ยั่งยืน ในองค์รวมของระบบ และจัดเป็นองค์ประกอบหลักของการท่องเที่ยวรูปแบบนี้ และแนวคิดนี้ เน้นการให้ความสำคัญแก่ประชาชนท้องถิ่นในการที่มีบทบาทในการกำกับดูแล และควบคุม ทรัพยากรและการท่องเที่ยวในท้องถิ่นมากขึ้นและสามารถให้ประชาชนท้องถิ่นดำเนินชีวิตได้อย่าง มีศักดิ์ศรี

บุญเลิศ จิตตั้งวัฒนา (อ้างแล้ว) ได้กล่าวว่า การมีส่วนร่วมของชุมชนท้องถิ่นทางการท่องเที่ยว นั้นเป็นแนวคิดการกระจายอำนาจจากส่วนกลางสู่ท้องถิ่น หรือเป็นความพยายามที่จะให้มีการวางแผนพัฒนาการท่องเที่ยวแบบยั่งยืนจากส่วนล่างขึ้นสู่ส่วนบน ทั้งนี้เพราะชุมชนท้องถิ่น คือ ผู้รู้ปัญหาและความต้องการของตนเองดีกว่าผู้อื่น เนื่องจากชุมชนท้องถิ่นผู้ได้รับผลกระทบโดยตรง จากกิจกรรมทางการท่องเที่ยว จึงต้องให้ชุมชนท้องถิ่นได้เข้ามามีส่วนร่วมในการบริหารและจัดการ ทรัพยากรด้านการท่องเที่ยวในชุมชนของท้องถิ่นของตนเอง

ทิศทางและแนวทางในการมีส่วนร่วมของชุมชนนั้นจะต้องมีการมุ่งไปสู่การร่วมมือในการ ใช้ทรัพยากรแหล่งท่องเที่ยวเพื่อการรองรับการท่องเที่ยวแบบยั่งยืนให้มีความสมบูรณ์ครบถ้วน ได้แก่

1. ระดับนโยบาย จะต้องมีการหาทางให้สมาชิกในชุมชนทุกชุมชน ทุกคน ทุกระดับ รับทราบนโยบายการท่องเที่ยวแบบยั่งยืน
2. ระดับแผน จะต้องหาทางให้ชุมชนเข้าใจแบบแผนการท่องเที่ยวแบบยั่งยืนให้ชัดเจนทุก ระดับของแผน
3. ระดับปฏิบัติ ให้สมาชิกของชุมชนกลุ่มต่างๆ ทุกชุมชนในพื้นที่แหล่งท่องเที่ยวศึกษา แผนปฏิบัติ แนวทางและวิธีปฏิบัติให้เข้าใจ จนสามารถให้ความร่วมมือและปฏิบัติได้อย่างถูกต้อง

มีการแนะนำอย่างใกล้ชิดทุกขั้นตอนของการปฏิบัติ จนกว่าจะมั่นใจได้ว่าสมาชิกชุมชนทุกชุมชนทุกคน ทุกระดับดำเนินการไปถูกต้องแล้ว

4. มีการติดตามผลและให้การแนะนำอย่างต่อเนื่องกิจกรรมทางการท่องเที่ยวได้ส่งผลกระทบต่อโดยตรงกับชุมชนท้องถิ่นทั้งทางบวกและทางลบได้จำแนกผลกระทบของการท่องเที่ยวที่มีต่อชุมชนท้องถิ่นไว้เป็น 4 ด้านคือ

1) ผลกระทบของการท่องเที่ยวต่อชุมชนท้องถิ่นด้านเศรษฐกิจ อาจพิจารณาได้เป็นทั้งทางบวกและทางลบ ซึ่งผลกระทบในทางบวก ได้แก่ การเปลี่ยนแปลงโครงสร้างทางเศรษฐกิจของชุมชน การสร้างงาน การเพิ่มรายได้ การกระตุ้นการผลิต และการแก้ปัญหาดุลการชำระเงินระหว่างประเทศ ส่วนผลกระทบทางลบได้แก่ ปัญหารายได้ไม่ต่อเนื่อง เพราะฤดูกาลของการท่องเที่ยวคุณภาพแรงงานไม่เหมาะสมกับระบบการผลิต ราคา และบริการ อาจมีการแย่งชิงผลประโยชน์ในชุมชน ทำให้เกิดปัญหาด้านอื่นๆ เช่น แรงงาน ที่ดิน เงิน การใช้วัตถุดิบจากต่างประเทศ เป็นต้น

2) ผลกระทบการท่องเที่ยวต่อชุมชนท้องถิ่นด้านสังคม อาจพิจารณาได้เป็นทั้งทางบวกและทางลบ ซึ่งผลกระทบในทางบวก ได้แก่ การเปลี่ยนแปลงแผนการประกอบอาชีพช่วยยกระดับมาตรฐานการครองชีพ สร้างความสามัคคี ป้องกันการอพยพย้ายถิ่น เสริมสร้างการศึกษาสร้างความเข้าใจอันดีระหว่างนักท่องเที่ยวและชุมชนท้องถิ่น ส่วนผลกระทบในแง่ลบ ได้แก่ เกิดการเปลี่ยนแปลงวิถีชีวิตและค่านิยมท้องถิ่น ปัญหาการหลอกลวงนักท่องเที่ยว มีการอพยพย้ายถิ่นของชุมชนอื่นเข้ามา ปัญหาอาชญากรรม ปัญหาการขัดแย้งระหว่างนักท่องเที่ยวระดับชุมชนท้องถิ่น เป็นต้น

3) ผลกระทบของการท่องเที่ยวต่อชุมชนท้องถิ่นด้านวัฒนธรรม อาจพิจารณาได้เป็นทั้งทางบวกและทางลบ ซึ่งผลกระทบในทางบวก ได้แก่ การใช้วัฒนธรรมของท้องถิ่นเป็นสิ่งดึงดูดใจนักท่องเที่ยว นักท่องเที่ยวมีความเข้าใจที่ดีต่อวัฒนธรรมท้องถิ่น เกิดความรัก ความหวงแหนภูมิใจในวัฒนธรรมของตนเอง เกิดความร่วมมือร่วมใจในการฟื้นฟูสืบทอด และอนุรักษ์วัฒนธรรมส่วนผลกระทบในแง่ลบ ได้แก่ การเกิดปัญหาการขัดแย้งทางวัฒนธรรมระหว่างนักท่องเที่ยวและชุมชนท้องถิ่น การเปลี่ยนแปลงค่านิยม รูปแบบของวัฒนธรรมท้องถิ่น การลดคุณค่าของวัฒนธรรมและศิลปวัตถุ การทำลายศิลปวัตถุของชุมชนท้องถิ่น การทำวัฒนธรรมท้องถิ่นให้เป็นสินค้าเพื่อการท่องเที่ยว เป็นต้น

4) ผลกระทบของการท่องเที่ยวต่อชุมชนท้องถิ่นด้านสิ่งแวดล้อม อาจพิจารณาได้เป็นทั้งทางบวกและทางลบ ซึ่งผลกระทบในทางบวก ได้แก่ สร้างความตระหนักถึงคุณค่าของสิ่งแวดล้อมในชุมชนท้องถิ่น ช่วยรักษา พัฒนา ปรับปรุงและฟื้นฟูสิ่งแวดล้อมของชุมชน และค้นคว้าแนวทางรักษาสิ่งแวดล้อมของชุมชนท้องถิ่น ส่วนผลกระทบในทางลบ ได้แก่ เกิดปัญหาการทำลายทรัพยากรในด้านต่างๆ ของชุมชนท้องถิ่น เช่น ทรัพยากรป่าไม้ ทรัพยากรน้ำ ทรัพยากรทางชีวภาพ เกิดปัญหามลภาวะปัญหาการทรุดตัวของดิน การทำลายภูมิทัศน์ของชุมชนท้องถิ่น เป็นต้น

สมชาย สนั่นเมือง (2541) กล่าวว่า การมีส่วนร่วมของชุมชนในการจัดการท่องเที่ยวมีส่วนสำคัญมาก ทั้งนี้ความเกี่ยวข้องของชุมชนกับการท่องเที่ยวจะสามารถกำหนดได้ใน 2 ลักษณะคือ

1) ผลประโยชน์ที่ชุมชนจะได้รับทางเศรษฐกิจ คือ จะเกิดการสร้างงาน การพัฒนาอาชีพการท่องเที่ยว เกิดระบบตลาด ระบบผลิตวัตถุดิบ เป็นแหล่งรายได้ และครอบครัว ชุมชนจะมีรายได้เพิ่มขึ้นทั้งทางตรงและทางอ้อม และผลประโยชน์ทางสังคม คือ เกิดการพัฒนาทางสร้างสรรค์ในสังคม การติดต่อที่มีรูปแบบมากขึ้น มีการสร้างสิทธิหน้าที่ และความรับผิดชอบแก่ประชาชนในชุมชน ระบบสาธารณสุขโลก และการบริการสังคม เช่น ความปลอดภัย และการมีระเบียบอิสระของสังคมจะได้รับการเอาใจใส่มากขึ้น 2) ผลกระทบที่เกิดขึ้นกับชุมชนทั้งทางบวกและลบซึ่งทางบวกคือ จะมีผลประโยชน์ทางเศรษฐกิจและสังคม ส่วนทางลบ คือ ความทรุดโทรมของสังคมที่เนื่องมาจากการจัดการที่ไม่ดี โครงสร้างการบริหารชุมชนอาจเปลี่ยนแปลงไปเพราะสาเหตุมาจากการจัดการชุมชนไม่ดีเช่นกัน

บุญเลิศ จิตตั้งวัฒนา (อ้างแล้ว) ได้เสนอถึงวิธีการการมีส่วนร่วมของชุมชนท้องถิ่นทางการท่องเที่ยวแบบยั่งยืน ดังต่อไปนี้

1. การร่วมประชุมวางแผนพัฒนาการท่องเที่ยวแบบเป็นการร่วมถกเถียงปัญหาของการวางแผนพัฒนาการท่องเที่ยว ระหว่างเจ้าหน้าที่ของรัฐกับชุมชนท้องถิ่น เพื่อสอบถามความคิดเห็นของชุมชนท้องถิ่นในเรื่องการท่องเที่ยวแบบยั่งยืน

2. การให้คำปรึกษาในการวางแผนพัฒนาการท่องเที่ยว เป็นการให้ประชาชนในชุมชนท้องถิ่นเข้าร่วมเป็นกรรมการในคณะกรรมการบริหาร โครงการท่องเที่ยวเพื่อให้ชุมชนร่วมรับรู้และร่วมในการตัดสินใจวางแผน

3. การสำรวจความคิดเห็นในการวางแผนพัฒนาการท่องเที่ยว โดยให้ประชาชนในชุมชนท้องถิ่นได้มีโอกาสร่วมแสดงความคิดเห็นด้านการวางแผนพัฒนาการท่องเที่ยว

4. การประสานงานร่วมกันในการวางแผนพัฒนาการท่องเที่ยวโดยให้ชุมชนในท้องถิ่นเข้าร่วมตั้งแต่การคัดเลือกตัวแทนกลุ่มเข้าไปร่วมงานบริหาร การจัดการหรือร่วมในคณะกรรมการที่ปรึกษาจากฝ่ายประชาชน

5. การไต่สวนสาธารณะในการวางแผนพัฒนาการท่องเที่ยวเป็นการไต่สวนข้อมูลจากประชาชนในชุมชนท้องถิ่น เพื่อเปิดโอกาสให้ประชาชนแสดงความคิดเห็นก่อนที่รัฐบาลจะตัดสินใจในการวางแผนพัฒนาการท่องเที่ยว

6. การออกเสียงประชามติโดยตรงในการวางแผนพัฒนาการท่องเที่ยว เพื่อเป็นการตอบคำถามของรัฐบาลและให้ทุกคนในสังคมเป็นผู้ตัดสินใจแทนรัฐบาลในการวางแผนพัฒนาการท่องเที่ยว

สรุป การมีส่วนร่วม เป็นรูปแบบแนวคิดที่ประชาชนหรือคนที่ประชาชนหรือคนที่อยู่ในสังคมได้พัฒนาความคิด สติปัญญา ความรู้ความสามารถ โดยแสดงออกในรูปแบบต่างๆ เพื่อพัฒนาทรัพยากร สิ่งแวดล้อม และสังคม ซึ่งการมีส่วนร่วมของชุมชนเป็นแนวทางพัฒนาโดยใช้หลักการพัฒนามาจากล่างสู่บนเป็นปัจจัยสำคัญ แต่ทั้งนี้รัฐจะต้องยอมรับการมีส่วนร่วมของประชาชน โดยประชาชนจะต้องมีพื้นฐานองค์กรประชาชน ที่สามารถเป็นตัวแทนในการเจรจาต่อรองกับกลุ่มผลประโยชน์และบุคคลอื่นๆได้ ประชาชนต้องมีอิสระในความคิดริเริ่มและการตัดสินใจในระดับท้องถิ่น เพื่อการพัฒนา กำหนดกิจกรรมของตนเอง

2.7 งานวิจัยที่เกี่ยวข้อง

วัชรภรณ์ จันทร์จำ (2547) ศึกษาเรื่อง “ศักยภาพของชุมชนไทลื้อในการจัดการทรัพยากรการท่องเที่ยวเชิงนิเวศ กรณีศึกษาบ้านดอนมูล อำเภอท่าวังผา จังหวัดน่าน พบว่า บริบทของชุมชนไทลื้อบ้านดอนมูลมีภูมิหลังทางประวัติศาสตร์มายาวนาน ความเป็นไทลื้อถูกหลอมรวมเป็นวิถีชีวิต และมีเอกลักษณ์ทางวัฒนธรรมเป็นของตนเอง ยึดมั่นในขนบธรรมเนียมจารีตประเพณี ชาวบ้านดำรงชีพด้วยการเกษตรแบบผสมผสานและพึ่งพาธรรมชาติ ด้วยการจัดการป่าอนุรักษ์ต้นน้ำชุมชนระบบเหมืองฝายพื้นบ้าน และแหล่งอนุรักษ์พันธุ์สัตว์น้ำ ซึ่งสิ่งเหล่านี้เป็นที่ดึงดูดใจของกลุ่มองค์กรชุมชนภายนอก ที่เข้าไปเยี่ยมชมศึกษาดูงานด้านการจัดการทรัพยากรชุมชน และมีนักท่องเที่ยวมาชมสภาพธรรมชาติและสิ่งแวดล้อมในระบบนิเวศชุมชน ศึกษาวัฒนธรรมวิถีชีวิตชุมชนอยู่เสมอ ทำให้เกิดความภาคภูมิใจและตระหนักถึงการอนุรักษ์ทรัพยากรธรรมชาติ ไปพร้อมกับการอนุรักษ์ศิลปวัฒนธรรม ประเพณีและวิถีชีวิต

กระบวนการจัดการการท่องเที่ยวเชิงนิเวศโดยชุมชน เกิดขึ้นจากองค์กรชุมชนได้ร่วมกันจัดการท่องเที่ยวขึ้น โดยการใช้ศักยภาพของทรัพยากรแหล่งท่องเที่ยว และศักยภาพของระบบความสัมพันธ์ของคนในชุมชนที่มีส่วนร่วมเรียนรู้ หรือสร้างองค์ความรู้ใหม่ในการวางแผนเตรียมการและดำเนินการจัดการท่องเที่ยว ในรูปแบบที่ชุมชนต้องการและเหมาะสมกับสภาพท้องถิ่นของตน ก่อให้เกิดกระบวนการกลุ่มและการแบ่งบทบาทหน้าที่กันทำงาน ซึ่งนำไปสู่การเชื่อมโยงกับกลุ่มความสัมพันธ์ในชุมชน ในการจัดกระบวนการเรียนรู้เพื่อเพิ่มความรู้และพัฒนาทักษะในการบริหารจัดการท่องเที่ยว ซึ่งได้มีส่วนสร้างความเข้มแข็งให้แก่ชุมชนได้ทั้งด้านสังคมและเศรษฐกิจ อันเป็นกลไกหลักในการพัฒนาศักยภาพของชุมชน

การวิเคราะห์ศักยภาพของชุมชนในการจัดการทรัพยากรการท่องเที่ยวเชิงนิเวศนั้นพิจารณาได้จากหน้าที่ชุมชนมีทุนทางสังคมเป็นพื้นฐาน โดยเฉพาะระบบความสัมพันธ์ทางประวัติศาสตร์และความเป็นพวกพ้องเดียวกัน ทำให้คนในชุมชนไทลื้อบ้านคอนมูลีให้ความร่วมมือซึ่งกันและกันภายใต้ระบบการจัดการให้เกิดจิตสำนึกความเป็นเจ้าของ รักและหวงแหนและหล่อหลอมความสัมพันธ์ระหว่างคนกับธรรมชาติ โดยตั้งอยู่บนพื้นฐานระบบการผลิตเพื่อการพึ่งตนเอง ที่สะท้อนออกมาในรูปแบบของการจัดการทรัพยากร ซึ่งนับเป็นองค์ประกอบสำคัญทำให้ชุมชนสามารถธำรงคุณค่าที่คนในชุมชนยึดถือเป็นอันหนึ่งอันเดียวกัน

วารินทร์ วรินทร์เวศ (2549) ได้ศึกษาเรื่อง การศึกษารูปแบบการท่องเที่ยวเชิงนิเวศที่เหมาะสมในเขตรักษาพันธุ์สัตว์ป่าดอยเชียงดาว อำเภอเชียงดาว จังหวัดเชียงใหม่ พบว่า บริบทของพื้นที่เขตรักษาพันธุ์สัตว์ป่าเชียงดาวและชุมชนในพื้นที่เป้าหมายมีลักษณะเฉพาะพิเศษที่แตกต่างจากสถานที่ท่องเที่ยวทั่วไปมีเอกลักษณ์ทางประวัติศาสตร์ ธรรมชาติที่โดดเด่น มีพันธุ์พืชและสัตว์ป่าหายาก บางชนิดพบได้แต่เดียวในโลก สิ่งเหล่านี้เป็นที่ดึงดูดใจของกลุ่มนักท่องเที่ยว ที่เข้าไปเยี่ยมชม ศึกษาธรรมชาติประกอบกับการทำงาน ร่วมกัน คือ นักวิชาการเช่น ผู้วิจัย เจ้าหน้าที่ป่าไม้ของเขตรักษาพันธุ์สัตว์ป่าเชียงดาว ได้ร่วมกันพัฒนาองค์ความรู้ในการจัดการทรัพยากรทางธรรมชาติร่วมกันในรูปแบบของการท่องเที่ยวเชิงนิเวศ ทำให้เกิดความภาคภูมิใจและตระหนักถึงการอนุรักษ์ทรัพยากรทางธรรมชาติไปพร้อมกับการอนุรักษ์ศิลปวัฒนธรรม ประเพณี ความเชื่อ และวิถีชุมชน

กระบวนการจัดการท่องเที่ยวเชิงนิเวศโดยการร่วมมือกันของชุมชน เขตรักษาพันธุ์สัตว์ป่า และนักวิชาการจึงเกิดขึ้นได้โดยการใช้ศักยภาพของคนในชุมชนที่มีส่วนร่วมในการออกแบบจัดการท่องเที่ยวร่วมกัน หรือสร้างองค์ความรู้ใหม่ในการวางแผนเตรียมการและดำเนินการจัดการท่องเที่ยวในรูปแบบที่ทุกฝ่ายต้องการ และเหมาะสมกับสภาพท้องถิ่น ก่อให้เกิดกระบวนการเรียนรู้

ร่วมกัน แบ่งบทบาทและหน้าที่ เพื่อเพิ่มความรู้และพัฒนาทักษะในการบริหารจัดการท่องเที่ยว ซึ่งได้สร้างความสัมพันธ์ที่ดีระดับชุมชนและภาครัฐ ตลอดจนได้มีส่วนสนับสนุนให้ชุมชนมีความเข้มแข็งทั้งในด้านสังคมและเศรษฐกิจ อันก่อให้เกิดความยั่งยืนในการพัฒนาตนเอง

การวิเคราะห์รูปแบบการท่องเที่ยวที่เหมาะสมในเขตรักษาพันธุ์สัตว์ป่าดอยเชียงดาวอำเภอเชียงดาว จังหวัดเชียงใหม่ นั้นพิจารณาได้จากทรัพยากรการท่องเที่ยวในพื้นที่ ศักยภาพของชุมชนองค์การที่เกี่ยวข้องในพื้นที่ ในการจัดการทรัพยากรการท่องเที่ยวเชิงนิเวศ การให้ความร่วมมือกันภายใต้ระบบการจัดการให้เกิดจิตสำนึกความเป็นเจ้าของ รักและหวงแหน ประกอบกับคุณค่าทางภูมิปัญญาและวัฒนธรรมความเชื่อดั้งเดิมที่มีอยู่ในวิถีของชุมชน มีส่วนเชื่อมโยงความสัมพันธ์ระหว่างคนกับธรรมชาติ โดยตั้งอยู่บนพื้นฐานความร่วมมือยอมรับซึ่งกันและกันตลอดจนพิจารณาถึงความยั่งยืนในอนาคต

มนัส สุวรรณ และคณะ (2541) ได้ทำการศึกษาเกี่ยวกับ โครงการศึกษาเพื่อจัดทำแผนปฏิบัติการเพื่อฟื้นฟูทรัพยากรการท่องเที่ยวในพื้นที่อนุรักษ์ พบว่า ชุมชนชาวม้งบ้านคอยปุยมีความได้เปรียบกว่าสถานที่อื่นๆ คือตั้งอยู่กลางหุบเขาล้อมรอบด้วยธรรมชาติแบบป่าเขาของดอยสุเทพ-ปุย มีแหล่งท่องเที่ยวตลอดเส้นทางคือ สวนสัตว์เชียงใหม่ น้ำตกห้วยแก้ว พระธาตุดอยสุเทพ และพระตำหนักภูพิงคราชนิเวศน์ นักท่องเที่ยวที่ขึ้นไปชมแหล่งท่องเที่ยวดังกล่าวจะถือโอกาสเดินทางต่อไปอีกประมาณ 6 กิโลเมตร จากพระตำหนักภูพิงคราชนิเวศน์เพื่อเยี่ยมชมหมู่บ้านม้งคอยปุย อย่างไรก็ตามหมู่บ้านม้งคอยปุยก็มีปัญหาที่ได้รับผลกระทบจากการท่องเที่ยวคือ ปัญหามูลฝอยความไม่เพียงพอของสิ่งอำนวยความสะดวก และการเอาโรคเอาเปรียบนักท่องเที่ยวของผู้ประกอบการ

ลลิตก ฤทธิเนติกุลและคณะ (2544) ได้ทำการศึกษาเรื่อง การท่องเที่ยวเชิงนิเวศกับการอยู่รอดของชุมชนชาวม้งบ้านคอยปุย อุทยานแห่งชาติ ดอยสุเทพ-ปุย จังหวัดเชียงใหม่ พบว่าชุมชนบ้านคอยปุยมีประชากร 6 กลุ่มชาติพันธุ์ได้แก่ ม้ง จีนฮ่อ คนเมือง กะเหรี่ยง เนปาลและญี่ปุ่น ภายในชุมชนมีการจัดตั้งองค์กรต่างๆ ได้แก่กลุ่มปกครองและพัฒนา กลุ่มกรรมการ โรงเรียน กลุ่มการท่องเที่ยว เชิงวัฒนธรรม กลุ่มท่องเที่ยวเชิงนิเวศน์ กลุ่มสหกรณ์ออมทรัพย์เครดิตยูเนียน และกลุ่มสตรี

สำหรับการศึกษาทรัพยากรธรรมชาตินั้นมุ่งเน้นทำการศึกษาเส้นทางทิศเหนือซึ่งส่วนใหญ่เป็นป่ารุ่นสองที่ฟื้นฟูโดยชุมชนชาวม้งบ้านคอยปุยและคอยผากล่องซึ่งเป็นสถานที่ประกอบพิธีกรรมศักดิ์สิทธิ์ “ผีเหียง” หรือ “การบน” ของชาวม้งบ้านคอยปุยและหมู่บ้านใกล้เคียง จาก

การศึกษาพบว่าผืนป่าได้รับการฟื้นฟูจนอุดมสมบูรณ์เกือบเท่าป่ารุ่นที่หนึ่งแล้ว บริเวณรอบๆ คอยผากล่องมีก้อนหินต่างๆ ที่เกิดเอาตามธรรมชาติแต่มีรูปร่างเหมือนกับมนุษย์ตั้งใจแกะสลักให้เป็นรูปเครื่องใช้ต่างๆ ในพิธีกรรมศักดิ์สิทธิ์ของชาวม้งจากการที่คอยผากล่องเป็นสันเขาแคบๆ และมีโขดหินต่างๆ อยู่เรียงรายจึงเป็นจุดชมทิวทัศน์ได้รอบทิศตั้งแต่ฝั่งอำเภอแม่แตง แม่ริมจนถึงหางดง และจอมทอง ณ จุดชมทิวทัศน์ฝั่งอำเภอแม่ริมมีต้นไม้ประหลาดที่พบได้ต้นเดียวบนเทือกเขานี้ทั้งต้นและใบมีสีเงิน มีดอกสีขาวชาวบ้านตั้งชื่อว่า “กุหลาบพันปีคอยผากล่อง”

ปัญหาและอุปสรรคที่พบจากการวิจัยครั้งนี้ได้แก่ ปัญหาบุคคล บุคคลบางคนมีทั้งกำลังมันสมองและกำลังทรัพย์แต่ไม่ค่อยให้ความร่วมมือกับกิจกรรมส่วนรวมมากนัก ปัญหากลุ่มคนบางกลุ่มที่อพยพเข้ามาซื้อบ้านและทำมาหากินในเมืองชุมชนจึงขาดการสนับสนุนจากกลุ่มคนดังกล่าว ปัญหาระดับชุมชนเป็นปัญหาที่ชุมชนมีความหลากหลายทางชาติพันธุ์และวัฒนธรรม จึงยากที่จะพัฒนาให้เกิดเอกลักษณ์ความเป็นชุมชนบ้านคอยปุยอย่างเช่น ในอดีต ปัญหาด้านนโยบายคือข้อจำกัดของการที่ชุมชนบ้านคอยปุยอยู่ในเขตอุทยานแห่งชาติ

สาทิศ สุขม่วงศรี (2543) ศึกษาเรื่องแนวทางในการจัดการการท่องเที่ยวเชิงนิเวศของชุมชนคีรีวง อำเภอลานสกา จังหวัดนครศรีธรรมราช พบว่าชุมชนคีรีวงเป็นแหล่งท่องเที่ยวด้านวัฒนธรรม และอุทยานแห่งชาติเขาลวก ซึ่งอยู่ในบริเวณใกล้เคียงเป็นแหล่งท่องเที่ยวด้านธรรมชาติ โดยมีชมรมการท่องเที่ยวอนุรักษ์บ้านคีรีวง เป็นผู้บริหารจัดการการท่องเที่ยวเชิงนิเวศของชุมชน ภายใต้การกำกับดูแลขององค์กรการบริหารส่วนตำบลกำโลนอย่างไรก็ตาม ชุมชนจะต้องมีส่วนร่วมในการกำหนดทิศทางของการท่องเที่ยวเชิงนิเวศซึ่งพิจารณาจากแหล่งท่องเที่ยว กิจกรรม ความพร้อมและความต้องการของชุมชน รวมทั้งมีส่วนร่วมในการจัดการการท่องเที่ยวและการทำงานร่วมกันอย่างเสมอภาค โดยเฉพาะประชาชนในพื้นที่จะต้องมีส่วนร่วมตัดสินใจในโครงการต่างๆ ที่จะมีผลกระทบที่จะเกิดขึ้นในชุมชนไม่ว่าจะเป็นผลกระทบทางบวกหรือทางลบ ดังนั้นรูปแบบการจัดการการท่องเที่ยวเชิงนิเวศของชุมชนคีรีวง ควรดำเนินการ โดยองค์กรการจัดการร่วมกับพหุภาคีที่เกี่ยวข้อง จึงจะเหมาะสม โดยการจัดการตามหลักการพื้นฐานสำคัญของการท่องเที่ยวเชิงนิเวศ และการจัดการที่ยั่งยืน