

บทที่ 4

ผลการศึกษา

การวิจัยครั้งนี้ เป็นการศึกษาเกี่ยวกับการรับรู้และพฤติกรรมการปรับตัวต่อการเกิดภาวะโลกร้อนของนักศึกษามหาวิทยาลัยเทคโนโลยีราชมงคลล้านนา ภาคพายัพเชียงใหม่ ซึ่งผู้วิจัยได้ศึกษาค้นคว้าและเก็บข้อมูลเพื่อประกอบการวิจัยตามกระบวนการที่ได้กำหนดไว้โดยเน้นการศึกษาข้อมูลเชิงปริมาณและเชิงคุณภาพร่วมกันเพื่อให้บรรลุตามวัตถุประสงค์การวิจัยครั้งนี้ในการเก็บข้อมูล ผู้วิจัยได้ใช้แบบสอบถามและการสังเกตประกอบการแปลความหมาย ซึ่งผู้วิจัยใช้วิธีการสังเกตพฤติกรรมของประชากรนักศึกษาทั่วไปและกลุ่มตัวอย่างในมหาวิทยาลัยแล้วจดบันทึก ส่วนแบบสอบถามผู้วิจัยใช้วิธีการแจกเป็นกลุ่มห้องเรียนตามกลุ่มตัวอย่างที่ได้เลือกไว้และเก็บข้อมูลจนได้ครบถ้วน แล้วรวบรวมนำไปประเมินผลและวิเคราะห์ด้วยโปรแกรมทางคอมพิวเตอร์ จากนั้นนำมาผนวกกับข้อมูลที่ได้จากการสังเกตแล้วแปลความหมาย อธิบายและสรุปผลเป็นวิจัยเชิงพรรณนา ขอนำเสนอผลการศึกษาดังนี้

4.1 ข้อมูลทั่วไปของประชากรและกลุ่มตัวอย่าง การได้รับข้อมูลข่าวสาร และการรับรู้การเกิดภาวะโลกร้อน

4.1.1 บริบทพื้นที่และประชากร

4.1.2 ข้อมูลทั่วไปของประชากรและกลุ่มตัวอย่าง การได้รับข้อมูลข่าวสารและการรับรู้การเกิดภาวะโลกร้อน

4.2 ข้อมูลด้านพฤติกรรมการปรับตัวของนักศึกษาต่อการเกิดภาวะโลกร้อน

4.3 ข้อมูลเกี่ยวกับพฤติกรรมการปรับตัวของนักศึกษาให้เข้ากับการเกิดภาวะโลกร้อนและข้อเสนอแนะ

4.1 ข้อมูลทั่วไปของแหล่งข้อมูล ประชากรและ กลุ่มตัวอย่าง การได้รับข้อมูลข่าวสาร และการรับรู้การเกิดภาวะโลกร้อน

4.1.1 บริบทพื้นที่และประชากร

ประวัติและความเป็นมา

วิทยาลัยเทคนิคภาคพายัพ เป็นสถาบันการศึกษาวิชาชีพประจำภาค สังกัด กรมอาชีวศึกษา กระทรวงศึกษาธิการ ได้จัดตั้งขึ้น โดยประกอบพิธีวางศิลาฤกษ์ ในวันที่ 8 สิงหาคม พ.ศ. 2500 ตั้งอยู่ภายในพื้นที่เมืองโบราณ เวียงเจ็ดลิน หรือเมืองเชษฐบุรี เลขที่ 128 ถนนห้วยแก้ว

ตำบลช้างเผือก อำเภอเมือง จังหวัดเชียงใหม่ ห่างจากตัวเมืองเชียงใหม่ประมาณ 6 กิโลเมตร มีเนื้อที่ประมาณ 90 ไร่ และต่อมาในปี พ.ศ. 2523 วิทยาเขตฯ ได้รับอนุมัติจากกระทรวงมหาดไทย ให้ใช้ที่ดินสาธารณะประโยชน์ประจำหมู่บ้านช้างเคียนอีกจำนวน 25 ไร่ รวมเนื้อที่ทั้งสิ้น 115 ไร่

ในปีเริ่มแรกได้เปิดสอนหลักสูตรระดับประกาศนียบัตรวิชาชีพ ใน 6 แผนกวิชา คือ ช่างยนต์ ช่างกลโลหะ ช่างไฟฟ้า ช่างก่อสร้าง ช่างไม้ครุภัณฑ์ และพาณิชยกรรม ต่อมาได้ปรับปรุงและขยายงาน ทั้งในด้านสถานที่ อาคารเรียน อุปกรณ์ เครื่องมือ บุคลากร และขยายการศึกษาโดยเปิดแผนกวิชาต่างๆ ในระดับที่สูงขึ้น

นอกจากเปิดสอนวิชาชีพ เพื่องานในทาง อุตสาหกรรม พาณิชยกรรม และศิลปกรรม ทั้งในระดับประกาศนียบัตรวิชาชีพ ระดับประกาศนียบัตรวิชาชีพชั้นสูง และระดับปริญญาตรีแล้ว วิทยาเขตฯ ยังได้มีโครงการสนับสนุนส่งเสริมศิลปหัตถกรรมภาคเหนือ โดยใช้ที่ดินซึ่งได้รับบริจาคจากคุณหญิงดารา ไชยยศสมบัติ จำนวน 5 ไร่ และวิทยาเขตฯ จัดซื้อเพิ่มอีก 5 ไร่ รวมเป็น 10 ไร่ บริเวณข้าง วัดเจ็ดยอดโพธาราม และโรงเรียนวัดเจ็ดยอด โดยมีแผนกวิชาออกแบบผลิตภัณฑ์อุตสาหกรรม แผนกวิชาอุตสาหกรรมเครื่องปั้นดินเผา แผนกวิชาออกแบบผลิตภัณฑ์สิ่งทอ แผนกวิชาช่างอุตสาหกรรมเครื่องประดับ แผนกวิชาจิตรกรรม แผนกวิชาประติมากรรม แผนกวิชาศิลปะภาพพิมพ์ แผนกวิชาการพิมพ์ และแผนกวิชานิตยศิลป์ เข้าไปปฏิบัติตามโครงการดังกล่าว

ในปี พ.ศ. 2520 ได้มีการโอนกิจการของวิทยาลัยเทคนิคภาคพายัพ ไปสังกัดวิทยาลัยเทคโนโลยีและอาชีวศึกษา มีชื่อว่า "วิทยาลัยเทคโนโลยีและอาชีวศึกษา วิทยาเขตเทคนิคภาคพายัพ" และมีการเปิดสอนในระดับปริญญาเป็นครั้งแรกของสถาบัน จนกระทั่งในปี พ.ศ. 2533 พระบาทสมเด็จพระเจ้าอยู่หัว ภูมิพลอดุลยเดช ทรงพระกรุณาโปรดเกล้าฯ พระราชทานนามสถาบันใหม่ว่า "สถาบันเทคโนโลยีราชมงคล" ในวันที่ 15 กันยายน พ.ศ. 2533 ซึ่งชาวราชมงคลถือว่าวันดังกล่าวเป็น "วันราชมงคล"

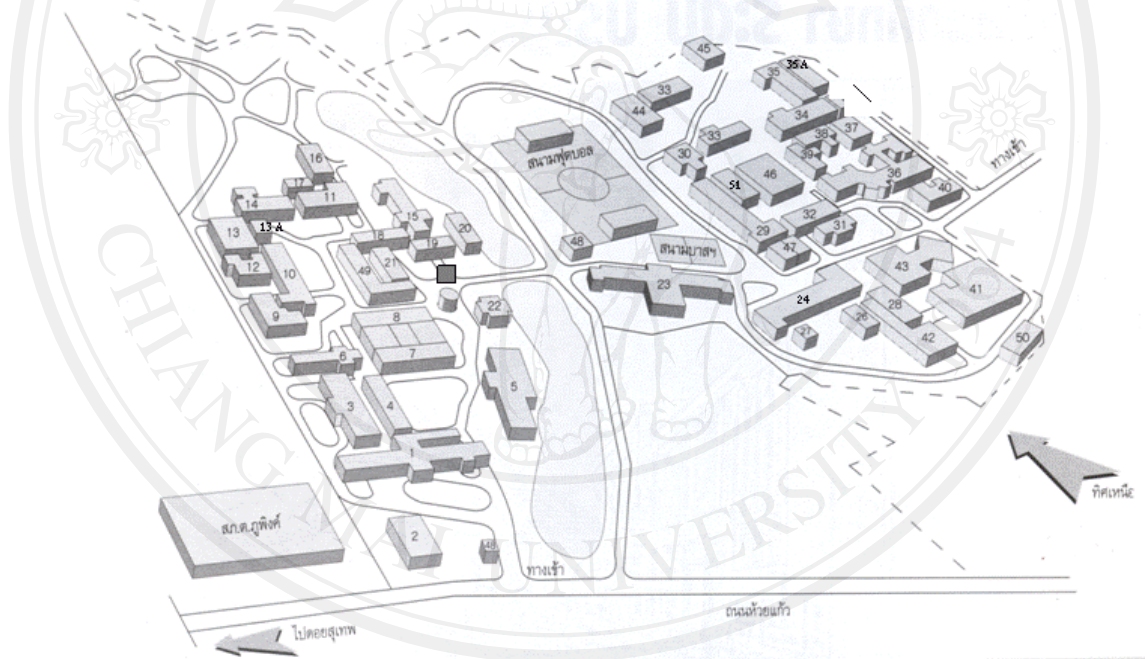
ต่อมาปี พ.ศ. 2548 ได้มีพระราชบัญญัติมหาวิทยาลัยเทคโนโลยีราชมงคล พ.ศ. 2548 ประกาศยกฐานะสถาบันเทคโนโลยีราชมงคล ขึ้นเป็นมหาวิทยาลัยเทคโนโลยีราชมงคล 9 แห่ง ทำให้ สถาบันเทคโนโลยีราชมงคล วิทยาเขตภาคพายัพ ได้รับการยกฐานะเป็น มหาวิทยาลัยเทคโนโลยีราชมงคลล้านนา วิทยาเขตภาคพายัพ สังกัด สำนักงานคณะกรรมการการอุดมศึกษา กระทรวงศึกษาธิการ เปิดสอนระดับต่ำกว่าปริญญา ระดับปริญญาตรี และระดับบัณฑิตศึกษา **ความเป็นมาของชื่อวิทยาเขต**

- พ.ศ. 2500 ได้มีการจัดตั้ง "วิทยาลัยเทคนิคภาคพายัพ" (วท.พ) สังกัด กรมอาชีวศึกษา] กระทรวงศึกษาธิการ

-พ.ศ. 2520 ได้เข้าเป็นวิทยาเขตของ วิทยาลัยเทคโนโลยีและอาชีวศึกษา โดยใช้ชื่อ วิทยาเขตว่า "วิทยาเขตเทคนิคภาคพายัพ" (วช.พ) ในสังกัดกระทรวงศึกษาธิการ

-พ.ศ. 2533 "วิทยาลัยเทคโนโลยีและอาชีวศึกษา วิทยาเขตเทคนิคภาคพายัพ" ได้ เปลี่ยนชื่อเป็น " สถาบันเทคโนโลยีราชมงคล วิทยาเขตภาคพายัพ" (วช.พ) สังกัด กระทรวงศึกษาธิการ

-พ.ศ. 2548 "สถาบันเทคโนโลยีราชมงคล วิทยาเขตภาคพายัพ" ยกฐานะเป็น " มหาวิทยาลัยเทคโนโลยีราชมงคลล้านนา ภาคพายัพ เชียงใหม่" (มทร.ล.) สังกัด กระทรวงศึกษาธิการ ดังเช่นปัจจุบัน



ภาพ 15 แผนผังบริเวณมหาวิทยาลัยเทคโนโลยีราชมงคลล้านนา เขตพื้นที่ภาคพายัพ (เจ็ดลิน) ที่มา: คู่มือนักศึกษาปีการศึกษา 2553

คณะที่เปิดสอน

1) คณะวิศวกรรมศาสตร์ เปิดสอนหลักสูตร วิศวกรรมศาสตร์ วิศวกรรมศาสตรบัณฑิต สาขาวิชา อุตสาหกรรม วิศวกรรมศาสตร์ และประกาศนียบัตรวิชาชีพชั้นสูง ใน 4 กลุ่มสาขาวิชา คือ วิศวกรรมไฟฟ้า วิศวกรรมโยธาและสิ่งแวดล้อม วิศวกรรมเครื่องกล และวิศวกรรมอุตสาหการ

2) **คณะบริหารธุรกิจและศิลปศาสตร์** เปิดสอนหลักสูตรบริหารธุรกิจ หลักสูตรศิลปศาสตร์ และหลักสูตรประกาศนียบัตรวิชาชีพชั้นสูง ใน 3 กลุ่มสาขาวิชา คือ การบัญชี บริหารธุรกิจ และสาขาศิลปศาสตร์

3) **คณะศิลปกรรมและสถาปัตยกรรมศาสตร์** เปิดสอนหลักสูตรสถาปัตยกรรมศาสตร์ ศิลปบัณฑิต ศิลปกรรมบัณฑิต เทคโนโลยีบัณฑิต

4) **วิทยาลัยเทคโนโลยีและสหวิทยาการ** เปิดสอนหลักสูตรเตรียมวิศวกรรม เตรียมบริหารธุรกิจ เตรียมสถาปัตยกรรม และ วศ.บ.วิศวกรรมอาหาร

มีนักศึกษารวมทั้งหมด 9,988 คน (งานทะเบียน ธันวาคม 2552) คุณสมบัติพื้นฐานของนักศึกษาได้แก่ผู้สำเร็จการศึกษาระดับมัธยมศึกษาตอนต้น ระดับประกาศนียบัตรวิชาชีพ และระดับมัธยมศึกษาตอนปลาย

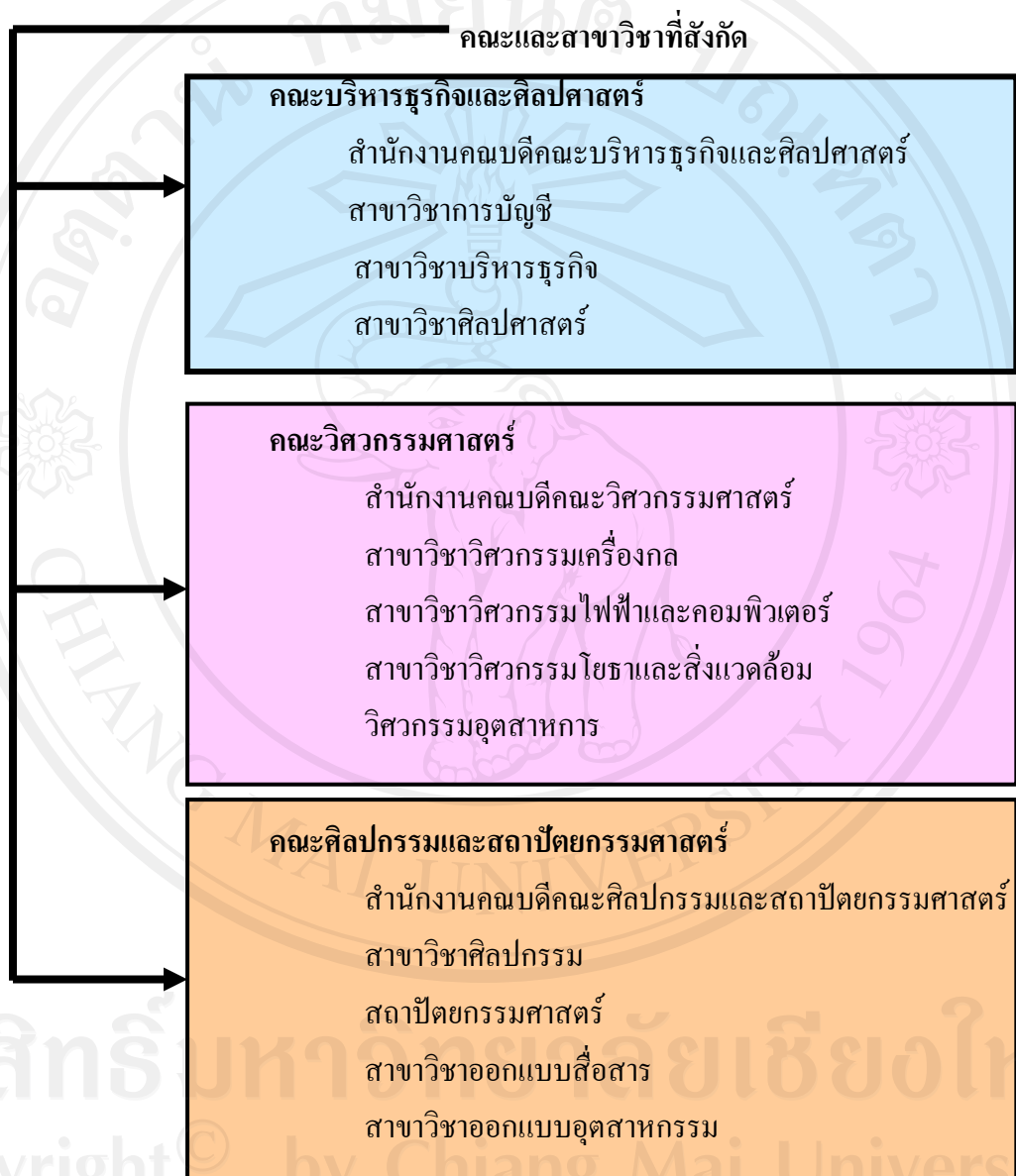
พื้นที่จัดการเรียนการสอน และบริการวิชาการ

1) **พื้นที่ห้วยแก้ว** ตั้งอยู่เลขที่ 128 ถนนห้วยแก้ว ตำบลช้างเผือก อำเภอเมืองเชียงใหม่ จังหวัดเชียงใหม่ จัดการเรียนการสอน 4 คณะ คือ คณะบริหารธุรกิจและศิลปศาสตร์ คณะวิศวกรรมศาสตร์ คณะศิลปกรรมและสถาปัตยกรรมศาสตร์ (เฉพาะสาขาสถาปัตยกรรมศาสตร์) และวิทยาลัยเทคโนโลยีและสหวิทยาการ (บางส่วน) มีเนื้อที่ 115 ไร่ ตั้งอยู่ ณ พื้นที่ของเวียงเจ็ดลิน เดิม

2) **พื้นที่เจ็ดยอด** ตั้งอยู่เลขที่ 95 ถนนเชียงใหม่-ลำปาง ตำบลช้างเผือก อำเภอเมืองเชียงใหม่ จังหวัดเชียงใหม่ จัดการเรียนการสอน 1 คณะ คือ คณะศิลปกรรมและสถาปัตยกรรมศาสตร์ มีเนื้อที่ 10 ไร่

3) **พื้นที่อำเภอดอยสะเก็ด** เป็นโครงการที่ กระทรวงศึกษาธิการ จัดสร้างเป็นศูนย์การศึกษาเฉลิมพระเกียรติพระบาทสมเด็จพระเจ้าอยู่หัวฯ ที่ทรงเจริญพระชนมายุครบ 6 รอบ ในวันที่ 5 ธันวาคม 2542 โดยจัดตั้งสถานศึกษาเฉลิมพระเกียรติในเชิงปฏิรูปลักษณะเป็น ศูนย์การศึกษาตลอดชีวิต ตั้งแต่ขั้นพื้นฐานจนถึงระดับปริญญาตรี โดยให้กรมต่างๆ รับผิดชอบแต่ละส่วน และให้ประสานกับ จุดยุทธศาสตร์ของประเทศพร้อมกัน 3 แห่งในภาคเหนือ ภาคตะวันออกเฉียงเหนือ ภาคใต้ อันเป็นจังหวัดที่ตั้งของ พระตำหนักภูพิงศ์ราชนิเวศน์ พระตำหนักภูพานราชนิเวศน์ และพระตำหนักทักษิณราชนิเวศน์ ต่อมาประสบปัญหางบประมาณ ทำให้รัฐบาลสั่งระงับโครงการฯ ไว้ก่อน วิทยาเขตภาคพายัพ จึงได้จัดทำโครงการเสนอต่อกระทรวงศึกษาธิการ เพื่อขอเข้าไปดำเนินโครงการ ในพื้นที่ของโรงเรียนประจำพระตำหนักภูพิงศ์ราชนิเวศน์ฯ ปัจจุบันเป็นมหาวิทยาลัยฯ จัดให้เป็นศูนย์ฝึกอบรม และบริการวิชาการแก่ชุมชน และจัดการศึกษาในส่วน of วิทยาลัยเทคโนโลยีและสหวิทยาการ

4) พื้นที่อำเภอจอมทอง ตั้งอยู่ 199 ตำบลบ้านหลวง อำเภอจอมทอง จังหวัดเชียงใหม่ จัดการเรียนการสอน 1 คณะ คือ คณะบริหารธุรกิจและศิลปศาสตร์ สาขาวิชาระบบสารสนเทศทางคอมพิวเตอร์ หลักสูตร 4 ปี เปิดทำการสอนครั้งแรกเมื่อวันที่ 4 มิถุนายน 2550



แผนภูมิ 14 คณะและสาขาวิชาที่สังกัด

ในการศึกษาวิจัยครั้งนี้ ผู้ศึกษาเลือกผู้ให้ข้อมูลหลัก ได้แก่ ประชากรนักศึกษา ระดับปริญญาตรีที่กำลังศึกษาอยู่ชั้นปีที่ 2 – 5 และเป็นนักศึกษาภาคปกติ เนื่องจากนักศึกษาชั้นปีดังกล่าวมีประสบการณ์การเรียนในมหาวิทยาลัย และมีความพร้อมด้านวุฒิภาวะในการรับรู้และนำเสนอแนวความคิดในการให้ข้อมูลได้ เนื่องจากนักศึกษามีจำนวนมากผู้วิจัยจึงใช้วิธีเลือกกลุ่มตัวอย่างด้วยการสุ่มตัวอย่างแบบง่าย

4.1.2 ข้อมูลทั่วไปของประชากรและกลุ่มตัวอย่าง การได้รับข้อมูลข่าวสารและการรับรู้การเกิดภาวะโลกร้อน

จากแบบสอบถามข้อมูลทั่วไปของกลุ่มตัวอย่าง และการได้รับข้อมูลข่าวสารการเกิดภาวะโลกร้อน ซึ่งลักษณะคำถามเป็นคำถามปลายปิดและปลายเปิด แบ่งออกเป็น 2 ระดับ คือ รับรู้ และ ไม่รู้ นำเสนอในข้อมูลทั่วไป เพศและอายุ ค่าสถิติคิดเป็นร้อยละ

ตาราง 8 ข้อมูลทั่วไป เพศและอายุ จากจำนวนกลุ่มตัวอย่าง $n=393$ คน

| เพศ/ | จำนวน (คน) | ร้อยละ |
|------------|------------|--------|
| หญิง | 217 | 55.2 |
| ชาย | 176 | 44.8 |
| รวม | 393 | 100 |
| อายุ | จำนวน (คน) | ร้อยละ |
| อายุ 17 ปี | 5 | 1.3 |
| อายุ 18 ปี | 8 | 2.0 |
| อายุ 19 ปี | 132 | 33.6 |
| อายุ 20 ปี | 64 | 16.3 |
| อายุ 21 ปี | 76 | 19.3 |
| อายุ 22 ปี | 44 | 11.2 |
| อายุ 23 ปี | 50 | 12.7 |
| อายุ 24 ปี | 13 | 3.3 |
| อายุ 25 ปี | 1 | 0.3 |
| รวม | 393 | 100 |

อายุต่ำสุด 17 ปี

อายุเฉลี่ย 20.53 ปี = 21 ปี

อายุสูงสุด 25 ปี

ค่าเบี่ยงเบนมาตรฐาน 1.624

ตาราง 9 ข้อมูลทั่วไปของกลุ่มตัวอย่างจากจำนวนกลุ่มตัวอย่าง n=393 คน

| รายละเอียดข้อมูล | จำนวน (คน) | ร้อยละ |
|--|------------|--------|
| ปริญญาตรีชั้นปี 2 | 222 | 56.5 |
| ปริญญาตรีชั้นปี 3 | 129 | 32.8 |
| ปริญญาตรีชั้นปี 4 | 42 | 10.7 |
| รวม | 393 | 100 |
| สังกัดคณะบริหารธุรกิจและศิลปศาสตร์ | 135 | 34.4 |
| สังกัดคณะวิศวกรรมศาสตร์ | 148 | 37.7 |
| สังกัดคณะศิลปกรรมและสถาปัตยกรรมศาสตร์ | 110 | 28.0 |
| รวม | 393 | 100 |
| พื้นความรู้มัธยมศึกษาชั้นปีที่ 6 สายศิลปศาสตร์-ภาษาศาสตร์ | 139 | 35.4 |
| พื้นความรู้มัธยมศึกษาชั้นปีที่ 6 สายวิทยาศาสตร์-คณิตศาสตร์ | 25 | 6.4 |
| พื้นความรู้ประกาศนียบัตรวิชาชีพ | 218 | 55.5 |
| พื้นความรู้อื่นๆ | 11 | 2.8 |
| รวม | 393 | 100 |
| ที่อยู่อาศัยเดิม/จังหวัดเชียงใหม่ | 331 | 84.2 |
| ที่อยู่อาศัยเดิม/ต่างจังหวัด | 62 | 15.8 |
| รวม | 393 | 100 |

ข้อมูลทั่วไปของกลุ่มตัวอย่าง และการได้รับข้อมูลข่าวสา รของนักศึกษามหาวิทยาลัยเทคโนโลยีราชมงคลล้านนา ภาคพายัพเชียงใหม่ พบว่านักศึกษาส่วนใหญ่เป็นเพศหญิงร้อยละ 55 มากที่สุด รองลงมาเพศชายร้อยละ 45 มีอายุโดยเฉลี่ย 21 ปีเป็นนักศึกษาระดับปริญญาตรีชั้นปีที่ 2 – 3 สังกัดคณะวิศวกรรมศาสตร์ร้อยละ 38 มากที่สุด รองลงมาคณะบริหารธุรกิจและศิลปศาสตร์ ร้อยละ 34 และน้อยที่สุดคณะศิลปกรรมและสถาปัตยกรรมศาสตร์ร้อยละ 28 มีพื้นความรู้เดิมเป็นระดับประกาศนียบัตรวิชาชีพ (ปวช) ร้อยละ 56 มากที่สุด รองลงมามัธยมศึกษาชั้นปีที่ 6 สายศิลปศาสตร์- ภาษาศาสตร์ ร้อยละ 6.4 มัธยมศึกษาชั้นปีที่ 6 สายวิทยาศาสตร์- คณิตศาสตร์ร้อยละ 35

และน้อยที่สุดพื้นที่ความรู้อื่นๆ ร้อยละ 11 มีภูมิลาเนาเดิมอยู่จังหวัดเชียงใหม่ ร้อยละ 84.2 มากที่สุด และน้อยที่สุดต่างจังหวัด ร้อยละ 15.8 มีนักศึกษาาระชั้นปีที่ 2 มากที่สุดจำนวน 222 คนคิดเป็นร้อยละ 57 รองลงมาได้แก่นักศึกษาชั้นปีที่ 3 จำนวน 129 คนคิดเป็นร้อยละ 33 และสุดท้ายเป็นนักศึกษาชั้นปีที่ 4 จำนวน 42 คนคิดเป็นร้อยละ 11

เป็นที่น่าสังเกตว่านักศึกษาส่วนใหญ่เป็นวัยรุ่นอาศัยอยู่ในพื้นที่จังหวัดเชียงใหม่ ร้อยละ 84 ดังนั้นจึงมีความคุ้นเคยและน่าจะมีความใส่ใจในสิ่งแวดล้อมมากกว่านักศึกษาที่มาจากต่างจังหวัด และการที่นักศึกษามีอายุอยู่ในช่วง 21 ปี ก็เป็นส่วนหนึ่งที่มีความพร้อมในการรับรู้ การเรียนรู้กับสิ่งต่างๆ และเหตุการณ์ที่เกิดขึ้น และยังสมารถที่จะแก้ปัญหาได้ด้วยตัวเอง ดังนั้น หากมีการสนับสนุนให้นักศึกษาได้มีโอกาสเข้าร่วมกิจกรรมหรือการรณรงค์เกี่ยวกับภาวะโลกร้อน นักศึกษาเหล่านี้ น่าจะมีบทบาทในการร่วมจัดการดำเนินการได้หากมีองค์กรหรือหน่วยงานให้การสนับสนุน นักศึกษาส่วนใหญ่ร้อยละ 38 เป็นนักศึกษาคณะวิศวกรรมศาสตร์ซึ่งมีพื้นฐานความรู้เดิมเป็นระดับประกาศนียบัตรวิชาชีพ ร้อยละ 56

ตาราง 10 การรับรู้ข้อมูลข่าวสารเรื่องภาวะโลกร้อน n=393

| การรับรู้ข้อมูลข่าวสารเรื่องภาวะโลกร้อน | รู้ (คน) | ไม่รู้ (คน) | ค่า เฉลี่ย | ค่า SD. |
|--|-------------|----------------|---------------|---------|
| 7. ขณะนี้ประเทศไทยได้เข้าสู่ภาวะโลกร้อนแล้ว | 393 | 0 | | |
| ค่าร้อยละ | 100.0 | 0 | 1 | 0 |
| 8. การงดใช้ถุงพลาสติกช่วยลดโลกร้อนได้ | 390 | 3 | | |
| ค่าร้อยละ | 99.2 | 8 | 1.061 | 0.697 |
| 9. ปรากฏการณ์เรือนกระจกเป็นสาเหตุหนึ่งของภาวะโลกร้อน | 381 | 12 | | |
| ค่าร้อยละ | 96.9 | 3.1 | 1.244 | 1.378 |
| 10. การทำ"นาข้าว"เป็นอีกตัวการสำคัญของปัญหาโลกร้อน | 226 | 167 | | |
| ค่าร้อยละ | 57.5 | 42.5 | 4.399 | 3.96 |
| 11. อากาศในเมืองไทยที่ร้อนขึ้นและมีหน้าหนาวสั้นลง เป็นผลมาจากโลกร้อน | 346 | 47 | | |

ตาราง 10 (ต่อ)

| การรับรู้ข้อมูลข่าวสารเรื่องภาวะโลกร้อน | รู้ (คน) | ไม่รู้ (คน) | ค่า เฉลี่ย | ค่า SD. |
|---|-------------|----------------|---------------|---------|
| ค่าร้อยละ | 88.0 | 12.0 | 1.957 | 2.599 |
| 12. การเปลี่ยนหลอดไฟจากหลอดไส้เป็นหลอดประหยัดไฟ หนึ่งดวง จะช่วยลดคาร์บอนไดออกไซด์ได้ 150 ปอนด์ต่อปี | 217 | 176 | | |
| ค่าร้อยละ | 55.3 | 44.7 | 4.585 | 3.981 |
| 13. หลีกเลี้ยงผลิตภัณฑ์ที่มีบรรจุภัณฑ์มากเพียงแค่ลดขยะ ของคุณเอง 10% จะลดคาร์บอนไดออกไซด์ได้ 1200 ปอนด์ ต่อปี | 234 | 159 | | |
| ค่าร้อยละ | 59.5 | 40.5 | 4.237 | 3.931 |
| 14. การปลูกต้นไม้หนึ่งต้นจะดูดซับคาร์บอนไดออกไซด์ ได้ 1 ตัน ตลอดอายุของมัน | 316 | 77 | | |
| ค่าร้อยละ | 80.4 | 19.6 | 2.567 | 3.179 |
| 15. การปิดทีวี คอมพิวเตอร์ เครื่องเสียง และเครื่องใช้ไฟฟ้า ต่างๆ เมื่อไม่ใช้จะลดคาร์บอนไดออกไซด์ได้พันปอนด์ต่อปี | 341 | 52 | | |
| ค่าร้อยละ | 86.8 | 13.2 | 2.059 | 2.714 |

ค่าเฉลี่ยรวมของกลุ่มตัวอย่างที่รับรู้มีค่าร้อยละ 80.4 แสดงว่า มีการรับรู้อยู่ในระดับดีมากค่าเฉลี่ยรวมของกลุ่มตัวอย่างที่ไม่รับรู้มีค่าร้อยละ 20.4 แสดงว่า มีการไม่รับรู้จัดอยู่ในระดับต่ำ

ตาราง 11 ปัจจัยด้านการรับรู้ปัญหาการเกิดภาวะโลกร้อน n=393

| การรับรู้ปัญหาการเกิดภาวะโลกร้อน | ลำดับการรับรู้ | | | | |
|---|--------------------------|--------------------|------------------------|---------------------|--------------------|
| | เห็นด้วยมากที่สุด (5) | เห็นด้วยมาก (4) | เห็นด้วยปานกลาง (3) | เห็นด้วยน้อย (2) | ไม่เห็นด้วย (1) |
| 1. สาเหตุการเกิดภาวะโลกร้อนมาจากฝีมือของมนุษย์ | 281 | 102 | 8 | 2 | 0 |
| ค่าร้อยละ | 71.5 | 26.0 | 2.0 | 0.5 | 0 |
| 2. การเกิดภาวะโลกร้อนมีผลต่อการใช้ชีวิตประจำวัน | 197 | 190 | 6 | 0 | 0 |
| ค่าร้อยละ | 50.1 | 48.3 | 1.5 | 0 | 0 |
| 3. ท่านได้รับผลกระทบโดยตรงจากการเกิดภาวะโลกร้อน | 170 | 181 | 42 | 0 | 0 |
| ค่าร้อยละ | 43.3 | 46.1 | 10.7 | 0 | 0 |
| 4. ภาวะโลกร้อน (Global warming) เป็นปรากฏการณ์สืบเนื่องจากการที่โลกไม่สามารถระบายความร้อนที่ได้รับจากดวงอาทิตย์ออกไปได้ | 148 | 191 | 54 | 0 | 0 |
| ค่าร้อยละ | 37.7 | 48.6 | 13.7 | 0 | 0 |
| 6. สภาวะโลกร้อน(Global warming) เกี่ยวข้องกับการเปลี่ยนแปลงสภาพอากาศ (Climate change) | 150 | 205 | 34 | 4 | 0 |
| ค่าร้อยละ | 38.2 | 52.2 | 8.7 | 1.0 | 0 |
| 7. การลดการใช้พลังงานในบ้าน (การใช้ไฟฟ้าในที่พักอาศัยมีส่วนทำให้เกิด ก๊าซเรือนกระจกถึงร้อยละ 16 | 148 | 207 | 36 | 2 | 0 |
| ค่าร้อยละ | 37.7 | 52.7 | 9.2 | 0.5 | 0 |

ตาราง 11 (ต่อ)

| การรับรู้ปัญหาการเกิดภาวะโลกร้อน | ลำดับการรับรู้ | | | | |
|---|--------------------------|--------------------|------------------------|---------------------|--------------------|
| | เห็นด้วยมากที่สุด (5) | เห็นด้วยมาก (4) | เห็นด้วยปานกลาง (3) | เห็นด้วยน้อย (2) | ไม่เห็นด้วย (1) |
| 8. การเปลี่ยนไปใช้ไฟแบบหลอดคอมแพคฟลูออเรสเซนต์ จะได้ไฟที่สว่างกว่าและประหยัดไฟฟ้ากว่าหลอดปกติร้อยละ 40 | 132 | 205 | 50 | 4 | 2 |
| ค่าร้อยละ | 33.6 | 52.2 | 12.7 | 1.0 | 0.5 |
| 9. การใช้พลังงานชีวภาพ เช่น ไบโอดีเซลเอทานอล ให้มากขึ้น เป็นแนวทางการแก้ปัญหาภาวะโลกร้อน | 130 | 185 | 71 | 3 | 4 |
| ค่าร้อยละ | 33.1 | 47.1 | 18.1 | 0.8 | 1.0 |
| 10. “ปรากฏการณ์ปะการังฟอกขาว ” เป็นผลมาจากภาวะโลกร้อน | 130 | 168 | 89 | 4 | 2 |
| ค่าร้อยละ | 33.1 | 47.1 | 18.1 | 0.8 | 1.0 |
| 11. การใช้กระดาษด้วยความประหยัด เป็นการช่วยลดการเกิดภาวะโลกร้อน | 189 | 163 | 39 | 2 | 0 |
| ค่าร้อยละ | 48.1 | 41.5 | 9.9 | 0.5 | 0 |
| 12. อุณหภูมิของบรรยากาศความสัมพันธ์ต่อการเปลี่ยนสถานะน้ำของโลก | 166 | 186 | 39 | 2 | 0 |
| ค่าร้อยละ | 42.2 | 47.3 | 9.9 | 0.5 | 0 |
| 13. สาเหตุสำคัญของปัญหาโลกร้อนกว่าร้อยละ 80 เป็นผลมาจากการเพิ่มขึ้นของ ก๊าซคาร์บอนไดออกไซด์ในชั้นบรรยากาศ | 185 | 156 | 48 | 4 | 0 |
| ค่าร้อยละ | 47.1 | 39.7 | 12.2 | 1.0 | 0 |

ตาราง 11 (ต่อ)

| การรับรู้ปัญหาการเกิดภาวะโลกร้อน | ลำดับการรับรู้ | | | | |
|---|--------------------------|--------------------|------------------------|---------------------|--------------------|
| | เห็นด้วยมากที่สุด (5) | เห็นด้วยมาก (4) | เห็นด้วยปานกลาง (3) | เห็นด้วยน้อย (2) | ไม่เห็นด้วย (1) |
| 14. การเปลี่ยนแปลงสภาพภูมิอากาศอาจมีผลต่อสุขภาพของมนุษย์ | 235 | 129 | 29 | 0 | 0 |
| ค่าร้อยละ | 59.8 | 32.8 | 7.4 | 0 | 0 |
| 15. การเปลี่ยนแปลงของภูมิอากาศจะทำให้เกิดภัยธรรมชาติในความถี่ที่ บ่อยขึ้น และรุนแรงมากขึ้น | 194 | 161 | 32 | 6 | 0 |
| ค่าร้อยละ | 49.4 | 41.0 | 8.1 | 1.5 | 0 |
| 16. การเผาขยะในที่โล่งมีผลต่อปรากฏการณ์ภาวะเรือนกระจก | 209 | 150 | 34 | 0 | 0 |
| ค่าร้อยละ | 53.2 | 38.2 | 8.7 | 0 | 0 |
| 17. ควันดำจากท่อไอเสีย ก็เป็นสาเหตุหนึ่งที่มีผลต่อ ปรากฏการณ์ภาวะเรือนกระจก | 171 | 186 | 36 | 0 | 0 |
| ค่าร้อยละ | 39.7 | 51.7 | 7.9 | 0.8 | 0 |
| 18. การลดการใช้พลังงานไฟฟ้าเป็นการช่วยลดภาวะโลกร้อนได้อีกทางหนึ่ง | 156 | 203 | 31 | 3 | 0 |
| ค่าร้อยละ | 39.7 | 51.7 | 7.9 | 0.8 | 0 |
| 19. การได้รับรู้ข้อมูลข่าวสารเกี่ยวกับเหตุการณ์ผลกระทบภาวะโลกร้อนมีผลกับความเข้าใจภาวะโลกร้อน | 163 | 189 | 41 | 0 | 0 |
| ค่าร้อยละ | 41.5 | 48.1 | 10.4 | 0 | 0 |

ตาราง 11 (ต่อ)

| การรับรู้ปัญหาการเกิดภาวะโลกร้อน | ลำดับการรับรู้ | | | | |
|---|--------------------------|--------------------|------------------------|---------------------|--------------------|
| | เห็นด้วยมากที่สุด (5) | เห็นด้วยมาก (4) | เห็นด้วยปานกลาง (3) | เห็นด้วยน้อย (2) | ไม่เห็นด้วย (1) |
| 20. สื่อโฆษณาต่างๆที่เกี่ยวกับโลกร้อนมีผลต่อการรับรู้และเข้าใจด้านภาวะโลกร้อนของนักศึกษา | 163 | 189 | 40 | 1 | 0 |
| ค่าร้อยละ | 41.5 | 48.1 | 10.2 | 0.3 | 0 |
| 21. การที่นักศึกษาให้ความร่วมมือปฏิบัติตามกฎข้อแนะนำเงื่อนไขเกี่ยวกับการลดภาวะโลกร้อนแสดงให้เห็นถึงการมีจิตสำนึกและความตระหนักของนักศึกษา | 187 | 174 | 28 | 4 | 0 |
| ค่าร้อยละ | 47.6 | 44.3 | 7.1 | 1.0 | 0 |

ตาราง 12 ค่าเฉลี่ยและส่วนเบี่ยงเบนมาตรฐานของปัจจัยด้านการรับรู้ปัญหาการเกิดภาวะโลกร้อน

n=393

| ปัจจัยด้านการรับรู้ปัญหาที่มีผลต่อการเกิดภาวะโลกร้อน | ค่าเฉลี่ย | ส่วนเบี่ยงเบนมาตรฐาน | ระดับความสำคัญ |
|--|-----------|----------------------|-------------------|
| 1. สาเหตุการเกิดภาวะโลกร้อนมาจากฝีมือของมนุษย์ | 4.68 | 0.566 | เห็นด้วยมากที่สุด |
| 2. การเกิดภาวะโลกร้อนมีผลกระทบต่อการใช้ชีวิตประจำวัน | 4.49 | 0.530 | เห็นด้วยมากที่สุด |
| 3. ท่านได้รับผลกระทบโดยตรงจากการเกิดภาวะโลกร้อน | 4.33 | 0.659 | เห็นด้วยมากที่สุด |
| 4. สภาวะโลกร้อน (Global warming) เป็นปรากฏการณ์สืบเนื่องจากการที่โลกไม่สามารถระบายความร้อนที่ได้รับจากดวงอาทิตย์ออกไปได้ | 4.24 | 0.677 | เห็นด้วยมากที่สุด |

ตาราง 12 (ต่อ)

| ปัจจัยด้านการรับรู้ปัญหาที่มีผลต่อการเกิดภาวะโลกร้อน | ค่าเฉลี่ย | ส่วนเบี่ยงเบนมาตรฐาน | ระดับความสำคัญ |
|---|-----------|----------------------|-------------------|
| 5. การเป็นกรดของมหาสมุทร (Ocean acidification) การเพิ่มก๊าซคาร์บอนไดออกไซด์ในบรรยากาศเกี่ยวข้องกับปรากฏการณ์โลกร้อน | 4.03 | 0.701 | เห็นด้วยมาก |
| 6. ภาวะโลกร้อน(Global warming) เกี่ยวข้องกับการเปลี่ยนแปลงสภาพอากาศ (Climate change) | 4.27 | 0.659 | เห็นด้วยมากที่สุด |
| 7. การลดการใช้พลังงานในบ้าน (การใช้ไฟฟ้าในที่พักอาศัย มีส่วนทำให้เกิด ก๊าซ เรือนกระจก ถึงร้อยละ 16 | 4.27 | 0.643 | เห็นด้วยมากที่สุด |
| 8. การเปลี่ยนไปใช้ไฟแบบหลอดคอมแพคฟลูออเรสเซนต์ จะ ได้ไฟที่สว่างกว่า และประหยัดไฟฟ้ากว่าหลอดปกติร้อยละ40 | 4.17 | 0.722 | เห็นด้วยมาก |
| 9. การใช้พลังงานชีวภาพ เช่น ไบโอดีเซล หรือ เอทานอล ให้มากขึ้น เป็นแนวทางการแก้ปัญหาภาวะโลกร้อน | 4.10 | 0.790 | เห็นด้วยมาก |
| 10. “ปรากฏการณ์ปะการังฟอกขาว”เป็นผลมาจากภาวะโลกร้อน | 4.07 | 0.800 | เห็นด้วยมาก |
| 11. การใช้กระดาษด้วยความประหยัด เป็นการช่วยลดการเกิดภาวะโลกร้อน | 4.37 | 0.681 | เห็นด้วยมากที่สุด |
| 12. อุณหภูมิ ของบรรยากาศมีความสัมพันธ์ต่อการเปลี่ยนสถานะของน้ำบนโลก | 4.31 | 0.667 | เห็นด้วยมากที่สุด |
| 13. สาเหตุสำคัญของปัญหาโลกร้อนกว่าร้อยละ 80 เป็นผล มาจากการเพิ่มขึ้นของ ก๊าซ คาร์บอนไดออกไซด์ ในชั้นบรรยากาศ | 4.33 | 0.726 | เห็นด้วยมากที่สุด |
| 14. การเปลี่ยนแปลงสภาพภูมิอากาศอาจมีผลต่อสุขภาพของมนุษย์ | 4.52 | 0.631 | เห็นด้วยมากที่สุด |

ตาราง 12 (ต่อ)

| ปัจจัยด้านการรับรู้ปัญหาที่มีผลต่อการเกิดภาวะโลกร้อน | ค่าเฉลี่ย | ส่วนเบี่ยงเบนมาตรฐาน | ระดับความสำคัญ |
|--|-------------|----------------------|--------------------------|
| 15. การเปลี่ยนแปลงของภูมิอากาศจะทำให้เกิดภัยธรรมชาติ ในความถี่ที่ บ่อยขึ้น และรุนแรงมากขึ้น | 4.38 | 0.701 | เห็นด้วยมากที่สุด |
| 16. การเผาขยะในที่โล่งมีผลต่อปรากฏการณ์ภาวะเรือนกระจก | 4.45 | 0.649 | เห็นด้วยมากที่สุด |
| 17. ควันดำจากท่อไอเสีย ก็เป็นสาเหตุหนึ่งที่มีผลต่อปรากฏการณ์ภาวะเรือนกระจก | 4.34 | 0.640 | เห็นด้วยมากที่สุด |
| 18. การลดการใช้งานพลังงานไฟฟ้าเป็นการช่วยลดโลกร้อน ได้อีกทางหนึ่ง | 4.30 | 0.645 | เห็นด้วยมากที่สุด |
| 19. การได้รับรู้ข้อมูลข่าวสารเกี่ยวกับเหตุการณ์ผลกระทบ ภาวะ โลกร้อนมีผลกับความเข้าใจภาวะ โลกร้อน | 4.31 | 0.651 | เห็นด้วยมากที่สุด |
| 20. สื่อ โฆษณาต่างๆที่เกี่ยวกับโลกร้อนมีผลต่อการรับรู้ และเข้าใจด้านภาวะ โลกร้อนของนักศึกษา | 4.31 | 0.658 | เห็นด้วยมากที่สุด |
| 21. การที่นักศึกษาให้ความร่วมมือปฏิบัติตาม กฎ ข้อแนะนำ เงื่อนไขเกี่ยวกับการลดโลกร้อน แสดงเห็นถึงการมีจิตสำนึกและความตระหนักของนักศึกษา | 4.38 | 0.664 | เห็นด้วยมากที่สุด |
| เฉลี่ยรวม | 4.32 | 0.669 | เห็นด้วยมากที่สุด |

ปัจจัยด้านการรับรู้ปัญหาที่มีผลต่อการเกิดภาวะโลกร้อน ของกลุ่มตัวอย่างที่เป็นนักศึกษาทั้ง 3 คณะวิชา อยู่ในระดับความสำคัญเห็นด้วยมากที่สุดทั้งหมด 100 เปอร์เซ็นต์ โดยมีค่าเฉลี่ยเท่ากับ 4.32 และมีค่าเบี่ยงเบนมาตรฐานอยู่ 0.669 ที่ ดังรายละเอียดตาม ตาราง 7 พบว่า นักศึกษา จะมีความรู้ความเข้าใจในเรื่องของภาวะโลกร้อน มีค่าเฉลี่ยสูง 4.32 แสดงว่านักศึกษามีความตื่นตัวเกี่ยวกับสถานการณ์การเกิดภาวะโลกร้อน มีการติดตามข่าวสาร ศึกษาหาความรู้

เพิ่มเติมรวมทั้งมีพื้นฐานความรู้เดิมที่สามารถเสริมองค์ความรู้เกี่ยวกับภาวะโลกร้อนเข้าด้วยกัน ในข้อ การเปลี่ยนแปลงสภาพภูมิอากาศ อาจมีผลต่อ สุขภาพของมนุษย์ นักศึกษาได้แสดงความเห็นมี คะแนนเฉลี่ยสูงถึง 4.52 และมีค่าส่วนเบี่ยงเบนมาตรฐานเท่ากับ 0.631 แสดงว่ากลุ่มตัวอย่างมีความ รอบรู้ในเรื่องของภาวะ โลกร้อนเป็นอย่างดี นอกจากนั้นนักศึกษายังมีความใส่ใจด้านสิ่งแวดล้อม ใกล้เคียงตัว และเข้าใจถึงความสำคัญของการช่วยลดภาวะ โลกร้อน ด้วยการปฏิบัติตามมาตรการ ธรรมชาติด้านต่างๆ ได้อย่างเหมาะสม เช่น จากแบบสอบถามเรื่อง การที่กลุ่มตัวอย่าง ให้ความร่วมมือ ปฏิบัติตาม กฎเกณฑ์และมาตรการที่กำหนด

ข้อแนะนำ เงื่อนไขเกี่ยวกับการลด โลกร้อน แสดงเห็นถึงการมีจิตสำนึกและความ ตระหนักของนักศึกษามีค่าเฉลี่ยสูงถึง 4.38 แสดงให้เห็นถึงจิตสำนึกและความตระหนักที่ตีรวมทั้ง มีทัศนคติที่ดีในสถานการณ์การเกิดภาวะ โลกร้อนที่เกิดขึ้นในขณะนี้ และมีค่าส่วนเบี่ยงเบน มาตรฐาน 0.669 มีค่าระดับความสำคัญอยู่ที่ เห็นด้วยมากที่สุด เป็นการยืนยันว่าประชากรนักศึกษา โดยรวมไม่ว่าจะเป็นคณะวิชาใดก็ตามมีความรู้ ความเข้าใจสนใจ และเอาใจใส่ในสิ่งแวดล้อม และ น่าจะมีความพร้อมที่จะเปลี่ยนแปลงพฤติกรรมในการปรับตัวเพื่อรับมือต่อการเกิดภาวะ โลกร้อน ได้ในระดับดีมาก

4.2 ผลการศึกษาคะแนนพฤติกรรมการปรับตัวต่อสภาวะโลกร้อนของนักศึกษามหาวิทยาลัย เทคโนโลยีราชมงคลล้านนา ภาคพายัพ เชียงใหม่

ผลการวิเคราะห์ปัจจัยด้านปัจจัยด้านพฤติกรรมการปรับตัวให้เข้ากับการเกิดภาวะ โลกร้อนเพื่อเป็นแนวทางในการปรับตัวเพื่อรับมือกับการเกิดภาวะ โลกร้อนและเปลี่ยนแปลง ภูมิอากาศ จากแบบสอบถาม

ตาราง 13 ค่าเฉลี่ยและส่วนเบี่ยงเบนมาตรฐานของปัจจัยด้านพฤติกรรมกรรมการปรับตัวเพื่อเป็นแนวทางในการปรับตัวเพื่อรับมือกับการเกิดภาวะโลกร้อนและเปลี่ยนแปลงภูมิอากาศ n=393

| ปัจจัยด้านปัจจัยด้านพฤติกรรมกรรมการปรับตัวเพื่อเป็นแนวทางในการปรับตัวเพื่อรับมือกับการเกิดภาวะโลกร้อนและเปลี่ยนแปลงภูมิอากาศ | ค่าเฉลี่ย | ส่วนเบี่ยงเบนมาตรฐาน | ระดับความสำคัญ |
|--|-----------|----------------------|----------------|
| 1. นักศึกษามีการแยกขยะทุกครั้ง | 2.34 | 0.526 | เห็นด้วยน้อย |
| 2. การใช้กระดาษ 2 หน้าเพื่อการประหยัดและลดโลกร้อน | 2.50 | 0.525 | เห็นด้วยน้อย |
| 3. การสัญจรภายในมหาวิทยาลัยด้วยการเดินเป็นส่วนหนึ่งในการลดโลกร้อน | 2.48 | 0.520 | เห็นด้วยน้อย |
| 4. การปลูกต้นไม้เนื่องในโอกาสสำคัญหรือโอกาสอื่นๆ | 2.36 | 0.558 | เห็นด้วยน้อย |
| 5. การลดการใช้พลังงานไฟฟ้าเช่นปิดไฟช่วงพักกลางวัน | 2.53 | 0.520 | เห็นด้วยน้อย |
| 6. การเปิดเครื่องปรับอากาศเฉพาะเวลาจำเป็น | 2.54 | 0.548 | เห็นด้วยน้อย |
| 7. การติดตามข่าวสารเกี่ยวกับภาวะโลกร้อนเป็นประจำ | 2.46 | 0.570 | เห็นด้วยน้อย |
| 8. การขับรถน้อยลง หันมาเดิน จักรยาน บริการขนส่งมวลชนหรือ เลือกติดรถเพื่อน ทางเดียวกันไปด้วยกัน | 2.52 | 0.510 | เห็นด้วยน้อย |
| 9. การเลี้ยงซื้อสินค้าที่ใช้บรรจุภัณฑ์สิ้นเปลืองลดขยะได้ 10% ลดคาร์บอนไดออกไซด์ได้ถึง 1,200 ปอนด์ต่อปี | 2.50 | 0.549 | เห็นด้วยน้อย |
| 10. การรีไซเคิลของให้มากขึ้น แครีรีไซเคิลขยะในบ้านเพียงครั้งหนึ่งก็ช่วยลดคาร์บอนไดออกไซด์ได้ถึง 2,400 ปอนด์ต่อปี | 2.45 | 0.537 | เห็นด้วยน้อย |
| 11. การปิดเครื่องใช้ไฟฟ้า แค่เพียงปิดโทรทัศน์เครื่องเล่น ดีวีดี เครื่องเสียง คอมพิวเตอร์หรือเครื่องใช้ไฟฟ้าอื่นๆ เมื่อไม่ใช้ช่วยโลกลดคาร์บอนไดออกไซด์ได้เป็นพันๆปอนด์ต่อปี | 2.51 | 0.535 | เห็นด้วยน้อย |

| | | | |
|--|-------------|--------------|---------------------|
| 12. การเปลี่ยนหลอดไฟ จากหลอดกลมหันมาใช้หลอดตะเกียบสามารถลดการใช้คาร์บอนไดออกไซด์ได้ 150 ปอนด์ต่อปี | 2.37 | 0.566 | เห็นด้วยน้อย |
| 13. การตั้งอุณหภูมิเครื่องปรับอากาศให้เหมาะสม ปรับตั้ง เครื่องปรับอากาศไว้ 25 องศา ช่วยลดคาร์บอนไดออกไซด์ได้ | 2.47 | 0.524 | เห็นด้วยน้อย |
| 14. การใช้ถุงผ้าแทนการใช้ถุงพลาสติก | 2.49 | 0.611 | เห็นด้วยน้อย |
| 15. การเปิดหน้าต่างระบายอากาศแทนการเปิดเครื่องปรับอากาศ | 2.56 | 0.522 | เห็นด้วยน้อย |
| 16. การขึ้นบันไดแทนการใช้ลิฟต์ | 2.43 | 0.536 | เห็นด้วยน้อย |
| 17. การรับประทานอาหารให้หมด เศษอาหารที่เหลือทิ้งไว้จะ ก่อให้เกิดก๊าซมีเทนซึ่งก่อให้เกิดปริมาณความร้อนต่อโลก | 2.59 | 0.523 | เห็นด้วยน้อย |
| เฉลี่ยรวม | 2.48 | 0.540 | เห็นด้วยน้อย |

ปัจจัยด้านพฤติกรรมกรรมการปรับตัวเพื่อเป็นแนวทางในการปรับตัวเพื่อรับมือกับการเกิดภาวะโลกร้อนและเปลี่ยนแปลงภูมิอากาศ พบว่านักศึกษาทุกคณะวิชาส่วนใหญ่ นักศึกษาทั้งชายและหญิง มีการปรับตัวให้เข้ากับสถานการณ์มีค่าเฉลี่ยที่ 2.48 ค่าส่วนเบี่ยงเบนมาตรฐาน 0.54 และมีระดับความสำคัญอยู่ที่เห็นด้วยน้อย ซึ่งเป็นค่าที่มีความแตกต่างมากจากค่าที่ศึกษาได้จากการรับรู้และความเข้าใจ การเกิดภาวะโลกร้อน แสดงให้เห็นถึงอาจมีสาเหตุหรือปัญหาอื่นใดนอกเหนือจากการรับรู้ ทำให้นักศึกษาให้ความสำคัญของการปรับตัวให้เข้ากับสถานการณ์ได้ไม่ค้อยดนัก ดังนั้นการที่จะคาดหวัง ด้านพฤติกรรมกรรมการปรับตัว ให้ได้ผลดี ต้องมีมาตรการด้านการรณรงค์ ประชาสัมพันธ์ ปลุกสร้างจิตสำนึก สร้างแรงจูงใจให้เกิดแก่นักศึกษา เช่นการจัดกิจกรรมเกี่ยวกับการลดภาวะโลกร้อนเพื่อเป็นการกระตุ้นให้เห็นความสำคัญของปัญหาให้มากขึ้น โดยเน้นให้มีส่วนร่วมในกิจกรรมให้มากที่สุด อีกทั้งมหาวิทยาลัยต้องสนับสนุนการทำกิจกรรมดังกล่าวในทุกรูปแบบ ไม่ว่าจะเป็นด้านงบประมาณ สิ่งอำนวยความสะดวก บุคลากรทุกหน่วยงานให้ความร่วมมือและส่งเสริมอย่างจริงจัง ก็จะเป็นแนวทางหนึ่งที่จะสร้างแรงจูงใจในการเข้าร่วมกิจกรรมของนักศึกษาได้ดียิ่งขึ้น

ส่วนด้านองค์ความรู้ที่เกี่ยวกับภาวะโลกร้อนต้องมีการส่งเสริมในด้านจัดหาวิทยากรผู้มีความรู้ ผู้เชี่ยวชาญ มาอบรมให้นักศึกษาในรูปแบบของการเสวนาหรือการอภิปราย

แบบมีส่วนร่วมด้วยก็จะเป็นการดี ในส่วนของประชากรนักศึกษาที่มีความใส่ใจ สนใจในเรื่องนี้ ทางมหาวิทยาลัยควรสนับสนุนเรื่องการยกย่อง ให้รางวัลเพื่อเป็นขวัญและกำลังใจแก่นักศึกษากลุ่มนี้จะได้เป็นแกนนำในการสร้างเครือข่าย ตั้งเป็นชมรมหรือองค์กรที่เป็นรูปธรรมในการดำเนินกิจกรรมที่เกี่ยวข้องได้ต่อไป

ทั้งนี้มหาวิทยาลัยซึ่งเป็นสถาบันการศึกษาระดับอุดมศึกษา หากมีประชากรนักศึกษาที่มีคุณภาพด้านการเรียนที่ดีเลิศ แต่หากจะเพิ่มประสิทธิภาพเรื่องการใส่ใจดูแลและสิ่งแวดล้อมและสังคมก็น่าจะมีหน่วยงาน และองค์กรให้การสนับสนุนและให้กำลังใจแก่นักศึกษาเหล่านั้น เช่นการประชาสัมพันธ์ความรู้และเน้นเผยแพร่กิจกรรมที่ดีเกี่ยวกับภาวะโลกร้อน เป็นต้น

4.3 ศึกษารายละเอียดข้อมูลเกี่ยวกับ พฤติกรรมการปรับตัวให้เข้ากับการเกิดภาวะโลกร้อน ของ นักศึกษามหาวิทยาลัยเทคโนโลยีราชมงคลล้านนา ภาคพายัพ

ข้อมูลเกี่ยวกับ พฤติกรรมการปรับตัวให้เข้ากับการเกิดภาวะโลกร้อน แสดงความคิดเห็นและข้อเสนอแนะเนื่องจากเป็นข้อมูลที่ผู้ตอบเลือกตอบได้มากกว่าหนึ่งข้อและมีประเด็นเสนอแนะเพิ่มเติม ดังนั้นผู้วิจัยแยกประเด็นข้อมูลดังนี้

ส่วนที่ 1 เกี่ยวกับการรับรู้และสาเหตุของการเกิดภาวะโลกร้อน

ส่วนที่ 2 เกี่ยวกับพฤติกรรมการปรับตัวต่อการเกิดภาวะโลกร้อน

ส่วนที่ 3 เกี่ยวกับแนวความคิดและข้อเสนอแนะเรื่องภาวะโลกร้อน

ตาราง 14 แหล่งข้อมูลความรู้และข่าวสาร การเกิดภาวะโลกร้อน (ตอบได้มากกว่า 1 ข้อ) n=393

| แหล่งข้อมูลการเกิดภาวะโลกร้อน | จำนวน (คน) | ร้อยละ |
|-------------------------------|------------|--------|
| โทรทัศน์ | 373 | 94.9 |
| หนังสือพิมพ์ | 259 | 65.9 |
| วิทยุ | 239 | 60.8 |
| โปสเตอร์ | 157 | 39.9 |
| อื่นๆ เช่นแสดงความคิดเห็น | 39 | 9.9 |

ตาราง 15 สาเหตุหลักของการเกิดภาวะโลกร้อน (ตอบได้มากกว่า 1 ข้อ) n=393

| สาเหตุหลักของการเกิดภาวะโลกร้อน | จำนวน (คน) | ร้อยละ |
|---|------------|--------|
| การที่ธรรมชาติถูกทำลาย | 238 | 60.6 |
| การใช้ทรัพยากรธรรมชาติที่ไม่มีการควบคุม | 211 | 53.7 |
| การเกิดภาวะเรือนกระจก | 210 | 53.4 |
| การเปลี่ยนแปลงของธรรมชาติตามปกติ | 110 | 28.0 |
| อื่นๆ เช่น แสดงความคิดเห็น | 27 | 6.9 |

ตาราง 16 ฤดูกาลที่มีการเปลี่ยนแปลงจากเดิม เป็นสาเหตุหนึ่งของภาวะ โลกร้อน n=393

| ฤดูกาลที่มีการเปลี่ยนแปลงจากเดิม เป็นสาเหตุหนึ่งของภาวะโลกร้อน | จำนวน (คน) | ร้อยละ |
|--|------------|--------|
| เป็นผลกระทบเกี่ยวข้องโดยตรง | 370 | 94.1 |
| ไม่เกี่ยวข้องกันเลย | 23 | 5.9 |
| รวม | 393 | 100.0 |

ตาราง 17 ทางเลือกอื่นมีส่วนช่วยในการลดภาวะ โลกร้อน n=393

| ทางเลือกอื่นมีส่วนช่วยในการลดภาวะโลกร้อน | จำนวน (คน) | ร้อยละ |
|--|------------|--------|
| เป็นหน้าที่ที่ทุกคนต้องร่วมมือกันปฏิบัติ | 303 | 77.1 |
| ปฏิบัติตามเท่าที่ทำได้ | 90 | 29.0 |
| รวม | 393 | 100.0 |

ตาราง 18 มหาวิทยาลัยควรมีการจัดการเรื่องใดบ้าง เพื่อสนับสนุนการลดภาวะโลกร้อน
(ตอบได้มากกว่า 1 ข้อ) n=393

| เรื่องที่มหาวิทยาลัยสนับสนุนการลดภาวะโลกร้อน | จำนวน (คน) | ร้อยละ |
|--|------------|--------|
| การรณรงค์ลดการใช้พลังงาน | 279 | 71.0 |
| การออกมาตรการประหยัดน้ำ ประหยัดไฟฟ้า | 179 | 45.5 |
| การสร้างจิตสำนึกดูแลสิ่งแวดล้อม | 128 | 32.6 |
| การจัดอบรมความรู้การเกิดภาวะโลกร้อน | 115 | 29.3 |
| อื่นๆ เช่น แสดงความคิดเห็น | 36 | 9.2 |

ตาราง 19 กิจกรรมที่เลือกปฏิบัติในเวลาพักกลางวัน n=393

| กิจกรรมที่เลือกปฏิบัติในเวลาพักกลางวัน | จำนวน (คน) | ร้อยละ |
|---|------------|--------|
| นั่งพักผ่อนใต้ต้นไม้หรือใต้อาคารที่มีอากาศเย็นสบายตามธรรมชาติ | 198 | 50.4 |
| เข้าห้องสมุดเพราะมีอากาศเย็นจากเครื่องปรับอากาศ | 84 | 21.4 |
| อยู่ในห้องเรียนเปิดเครื่องปรับอากาศเพื่อหนีอากาศร้อน | 73 | 18.6 |
| นั่งที่โรงอาหารเปิดที่วีดูรายการต่างๆ | 34 | 8.7 |
| อื่นๆ เช่น แสดงความคิดเห็น | 4 | 1.0 |
| รวม | 393 | 100.0 |

ตาราง 20 อาคารเรียนที่มีตั้งแต่ 3 ชั้นขึ้นไปจะเลือกใช้วิธีใด n=393

| อาคารเรียนที่มีตั้งแต่ 3 ชั้นขึ้นไปจะเลือกใช้วิธีใด | จำนวน (คน) | ร้อยละ |
|---|------------|--------|
| เดินขึ้นบันได | 258 | 65.6 |
| ลิฟต์ | 135 | 34.4 |
| รวม | 393 | 100.0 |

ตาราง 21 ภาชนะบรรจุอาหารเมื่อต้องการนำอาหารมารับประทาน โดยวิธี (ตอบได้มากกว่า 1 ข้อ)
n=393

| ภาชนะบรรจุอาหารเมื่อต้องการนำอาหารมารับประทาน โดยวิธี | จำนวน (คน) | ร้อยละ |
|---|------------|--------|
| ใส่กล่องพลาสติก ใช้แล้วล้างกลับมาใช้ใหม่ | 193 | 49.1 |
| ใส่กล่องกระดาษ ใช้แล้วทิ้งได้เลย | 74 | 18.8 |
| ใส่ถุงพลาสติก ใช้แล้วทิ้งได้เลย | 65 | 16.5 |
| ใส่กล่องโฟม ใช้แล้วทิ้งได้เลย | 53 | 13.5 |
| อื่นๆ เช่น แสดงความคิดเห็น | 8 | 2.0 |
| รวม | 393 | 100.0 |

ตาราง 22 การปฏิบัติกิจกรรมใดที่ทำเป็นประจำอย่างสม่ำเสมอ (ตอบได้มากกว่า 1 ข้อ) n=393

| กิจกรรมที่ปฏิบัติ | จำนวน (คน) | ร้อยละ |
|------------------------------------|------------|--------|
| ปิดไฟทุกดวงเมื่อเลิกใช้งาน | 312 | 79.4 |
| ใช้รถยนต์/จักรยานยนต์เท่าที่จำเป็น | 184 | 46.8 |
| ใช้กระเป๋าหรือถุงผ้าเวลาใส่ของ | 143 | 36.4 |
| เปิดเครื่องปรับอากาศเท่าที่จำเป็น | 116 | 29.5 |
| อื่นๆ แสดงความคิดเห็น | 16 | 4.1 |

ตาราง 23 เมื่อเห็นผู้อื่นเปิดน้ำหรือเปิดไฟทิ้งไว้ n=393

| เมื่อเห็นผู้อื่นเปิดน้ำหรือเปิดไฟทิ้งไว้ | จำนวน (คน) | ร้อยละ |
|---|------------|--------|
| เข้าไปดูว่ามีการใช้งานหรือไม่ ถ้าไม่มีรีบปิดทันที | 349 | 88.8 |
| ปล่อยทิ้งไว้เรื่องของคนอื่น | 41 | 10.4 |
| อื่นๆ เช่น แสดงความคิดเห็น | 3 | 0.8 |
| รวม | 393 | 100.0 |

ตาราง 24 การให้ความร่วมมือในการลดภาวะโลกร้อนในด้านต่างๆ n=393

| การให้ความร่วมมือในการลดภาวะโลกร้อนในด้านต่างๆ | จำนวน (คน) | ร้อยละ |
|--|------------|--------|
| ให้ความร่วมมือเป็นประจำอย่างสม่ำเสมอ | 238 | 60.6 |
| ให้ความร่วมมือเป็นบางครั้งเท่าที่จำเป็น | 133 | 33.8 |
| ให้ความร่วมมือหากมีการขอร้อง | 18 | 4.6 |
| อื่นๆ เช่น แสดงความคิดเห็น | 4 | 1.0 |
| รวม | 393 | 100.0 |

ตาราง 25 การเข้าร่วมโครงการเกี่ยวกับการลดภาวะ โลกร้อน n=393

| การเข้าร่วมโครงการเกี่ยวกับการลดโลกร้อน | จำนวน (คน) | ร้อยละ |
|---|------------|--------|
| เข้าร่วมเป็นประจำอย่างสม่ำเสมอ | 185 | 47.1 |
| เข้าร่วมเป็นบางครั้งเท่าที่จำเป็น | 175 | 44.5 |
| เข้าร่วมหากมีการขอร้อง | 30 | 7.6 |
| อื่นๆ เช่น แสดงความคิดเห็น | 3 | 0.8 |
| รวม | 393 | 100.0 |

ตาราง 26 ประโยชน์จากการเข้าร่วมโครงการเกี่ยวกับการลดภาวะ โลกร้อน n=393

| ประโยชน์จากการเข้าร่วมโครงการเกี่ยวกับการลดโลกร้อน | จำนวน (คน) | ร้อยละ |
|--|------------|--------|
| เป็นประโยชน์อย่างยิ่งต่อส่วนรวมและตนเอง | 207 | 52.7 |
| เป็นประสบการณ์ที่ดีต่อตนเอง | 179 | 45.5 |
| อื่นๆ | 7 | 1.8 |
| รวม | 393 | 100.0 |

ตาราง 27 ความคิดเห็นของการรณรงค์ให้ใช้ถุงผ้าแทนการใช้ถุงพลาสติก n=393

| ความคิดเห็น | จำนวน (คน) | ร้อยละ |
|--|------------|--------|
| เป็นเรื่องที่เป็นประโยชน์อย่างยิ่งต่อส่วนรวมและตนเอง | 220 | 56.0 |
| เป็นสิ่งที่ทุกคนควรกระทำ | 158 | 40.2 |
| เฉยๆ | 10 | 2.5 |
| อื่นๆ เช่น แสดงความคิดเห็น | 5 | 1.3 |
| รวม | 393 | 100.0 |

ตาราง 28 ในอนาคต จะมีบทบาทในการช่วยลดภาวะโลกร้อนอย่างไร n=393

| บทบาทในการช่วยลดภาวะโลกร้อน | จำนวน (คน) | ร้อยละ |
|--|------------|--------|
| เป็นสมาชิกในการจัดทำโครงการเกี่ยวกับการลดภาวะโลกร้อน | 212 | 53.9 |
| เป็นผู้นำในการจัดทำโครงการเกี่ยวกับการลดภาวะโลกร้อน | 162 | 41.2 |
| เฉยๆ | 17 | 4.3 |
| อื่นๆ เช่น แสดงความคิดเห็น | 2 | 0.5 |
| รวม | 393 | 100.0 |

ตาราง 29 ต้องการให้มีการจัดกิจกรรมการลดภาวะโลกร้อนในมหาวิทยาลัยในด้านใดมากที่สุด (ตอบได้มากกว่า 1 ข้อ) n=393

| การจัดกิจกรรมการลดภาวะโลกร้อนในมหาวิทยาลัย | จำนวน (คน) | ร้อยละ |
|---|------------|--------|
| การรณรงค์ส่งเสริมให้นักศึกษาทุกคนให้ความร่วมมือ | 208 | 52.9 |
| การตั้งชมรมเกี่ยวกับการลดภาวะโลกร้อน | 186 | 47.3 |
| การเชิญชวนเกี่ยวกับการลดภาวะโลกร้อน | 149 | 37.9 |
| การให้ความรู้เกี่ยวกับการลดภาวะโลกร้อน | 111 | 28.2 |
| อื่นๆ เช่น แสดงความคิดเห็น | 19 | 4.8 |

ตาราง 30 ความคาดหวังเรื่องการลดภาวะโลกร้อน n=393

| ความคาดหวังเรื่องการลดภาวะโลกร้อน | จำนวน (คน) | ร้อยละ |
|-----------------------------------|------------|--------|
| ทุกคนให้ความร่วมมือเป็นอย่างดี | 275 | 70.0 |
| ทุกคนให้ความร่วมมือพอประมาณ | 94 | 23.9 |
| ทุกคนให้ความร่วมมือบ้าง | 24 | 6.1 |
| รวม | 393 | 100.0 |

ข้อมูลเกี่ยวกับ พฤติกรรมการปรับตัวให้เข้ากับการเกิดภาวะโลกร้อน แสดงความคิดเห็นและข้อเสนอแนะ

ส่วนที่ 1 เกี่ยวกับการรับรู้และสาเหตุของการเกิดภาวะโลกร้อน มีข้อมูลดังนี้ พบว่ามีนักศึกษา ร้อยละ 80 มีการรับรู้ มาจากสื่อทางโทรทัศน์มากที่สุด รองลงมาจะเป็นทางหนังสือพิมพ์และวิทยุ ส่วนสื่ออื่นเช่น โปสเตอร์และทางสื่ออิเล็กทรอนิกส์ร้อยละ 40 ในด้านการทราบสาเหตุการเกิดภาวะโลกร้อนส่วนมากร้อยละ 60 ทราบว่าธรรมชาติถูกทำลายและการใช้ทรัพยากรธรรมชาติอย่างไม่มี การควบคุม รวมถึงการเกิดภาวะเรือนกระจก ส่วนการเปลี่ยนแปลงธรรมชาติตามปกติมีเพียงร้อยละ 28 ที่ทราบสาเหตุ ในเรื่องสาเหตุหลักของการเกิดภาวะโลกร้อน กลุ่มตัวอย่างร้อยละ 94 ทราบว่าเป็นผลกระทบที่เกี่ยวข้องโดยตรง โดยกลุ่มตัวอย่างมีข้อเสนอแนะเรื่องการเพิ่มความรู้ เกี่ยวกับการเกิดภาวะโลกร้อนและแนวทางแก้ปัญหา เพิ่มการประชาสัมพันธ์ และการรณรงค์การลดภาวะ โลกร้อนให้มากขึ้น

ส่วนที่ 2 เกี่ยวกับพฤติกรรมการปรับตัวต่อการเกิดภาวะโลกร้อน

ในด้านทางเลือกอื่นที่มีส่วนช่วยในการลดภาวะโลกร้อน นักศึกษาร้อยละ 77 ถือว่าเป็นหน้าที่ที่ทุกคนต้องร่วมมือกันปฏิบัติ และมีบางส่วนร้อยละ 29 ตอบว่าปฏิบัติตามเท่าที่ทำได้ ในเรื่องของมหาวิทยาลัยควรมีการจัดการเรื่องใด เพื่อสนับสนุนการลดภาวะโลกร้อน มีกลุ่มตัวอย่างตอบเรื่องการลดใช้พลังงานมากถึงร้อยละ 71 รองลงมาได้แก่การออกมาตรการการประหยัดน้ำ ประหยัดไฟ และการสร้างจิตสำนึกและสิ่งแวดล้อมรวมทั้งด้านการจัดอบรมความรู้ เกี่ยวกับการเกิดภาวะโลกร้อนร้อยละ 33 และ 29 ตามลำดับในส่วนข้อเสนอแนะ ข้อเสนอเรื่อง ต้องการให้มีการรณรงค์การลดภาวะ โลกร้อนอย่างเป็นรูปธรรมและมีความสม่ำเสมอ ในส่วนกิจกรรมที่เลือกปฏิบัติในเวลาพักกลางวัน มีกลุ่มตัวอย่างร้อยละ 50 เลือกนั่งพักผ่อนใต้ต้นไม้หรือใต้อาคารที่มีอากาศเย็นสบายตามธรรมชาติ มากกว่าการเข้าห้องสมุดหรืออยู่ในห้องเรียนที่มีการเปิดเครื่องปรับอากาศ

ในส่วนข้อเสนอแนะ มีความต้องการให้มีการเพิ่มพื้นที่พักผ่อนที่เป็นธรรมชาติให้มากขึ้น และมีต้นไม้ที่ให้ร่มเงามากขึ้น ส่วนเรื่องภาชนะบรรจุอาหารกลุ่มตัวอย่างเลือกที่จะใส่กล่องพลาสติก ใช้แล้วล้างกลับมาใช้ใหม่ร้อยละ 49 รองลงมาใส่กล่องกระดาษและถุงพลาสติก ร้อยละ 19 และ 17 ส่วนกล่องโฟมมีผู้เลือกตอบร้อยละ 14 และมีผู้เสนอแนะให้ใช้วัสดุธรรมชาติมาเป็นภาชนะและห่อหุ้ม ในด้านกิจกรรมที่ทำเป็นประจำอย่างสม่ำเสมอได้แก่การปิดไฟทุกดวง เมื่อเลิกใช้งานมากถึงร้อยละ 79 รองลงมาได้แก่การใช้รถยนต์/รถจักรยานยนต์เท่าที่จำเป็นร้อยละ 47 และการใช้กระเป๋าหรือการใช้ถุงผ้า และเปิดเครื่องปรับอากาศเท่าที่จำเป็น ร้อยละ 36 และ 30 ตามลำดับ

ข้อเสนอแนะอื่นๆ ได้เสนอเรื่อง การใช้รถจักรยาน ควรจัดให้มีทางจักรยานและมีทางเดินที่สะดวกสบายมีหลังคากันแดดกันฝนได้ ในด้านจิตสำนึกเรื่องเห็นผู้อื่นเปิดน้ำหรือเปิดไฟทิ้งไว้ มีกลุ่มตัวอย่างเข้าไปดูว่ามีการใช้งานหรือไม่ ถ้าไม่มีรีบปิดทันทีตอบมากที่สุดร้อยละ 89 มีส่วนน้อยร้อยละ 10 ปลดปล่อยทิ้งไว้เรื่องของคนอื่น ส่วนข้อเสนอแนะเป็นเรื่องของจิตสำนึกสาธารณะ ส่วนบุคคล ด้านความร่วมมือในการลดภาวะโลกร้อนในด้านต่างๆ ร้อยละ 61 ให้ความร่วมมืออย่างสม่ำเสมอ มีให้ความร่วมมือเท่าที่จำเป็นร้อยละ 34 และให้ความร่วมมือหากมีการขอร้องร้อยละ 4.6 นอกนั้นเป็นข้อเสนอว่าให้บังคับร้อยละ 1 ในการเข้าร่วมโครงการเกี่ยวกับการลดภาวะโลกร้อน มีการเข้าร่วมอย่างสม่ำเสมอร้อยละ 47 และเข้าร่วมเป็นบางครั้งเท่าที่จำเป็นร้อยละ 45 หากมีการขอร้องมีร้อยละ 8 และมีข้อเสนอให้มีการบังคับร้อยละ 0.8 ในด้านประโยชน์จากการเข้าร่วมโครงการเกี่ยวกับการลดโลกร้อน กลุ่มตัวอย่างร้อยละ 53 เห็นว่าเป็นประโยชน์อย่างยิ่งต่อส่วนรวมและตนเอง รองลงมาตอบร้อยละ 46 เป็นประสบการณ์ที่ดีต่อตนเอง และเฉยๆเพียงร้อยละ 2 ความคิดเห็นของการรณรงค์ให้ใช้ถุงผ้าแทนการใช้ถุงพลาสติกร้อยละ 56 เห็นว่าเป็นเรื่องที่เป็นประโยชน์อย่างยิ่งต่อส่วนรวมและตนเอง และร้อยละ 40 ตอบเป็นสิ่งที่ทุกคนควรกระทำ และมีข้อเสนอแนะว่าการออกแบบถุงผ้าควรจะกันน้ำและทำให้สวยงามน่าใช้ร้อยละ 1

ในเรื่องอนาคตจะมีบทบาทในการช่วยลดภาวะโลกร้อนอย่างไรกรลดร้อยละ 54 เป็นสมาชิกในการจัดทำโครงการเกี่ยวกับการลดภาวะโลกร้อน รองลงมาได้แก่เป็นผู้นำในการจัดทำโครงการเกี่ยวกับการลดภาวะโลกร้อนร้อยละ 41 และมีข้อเสนอเรื่องการสนับสนุนงบประมาณให้เพียงพอ ในเรื่องของ ความต้องการให้มีการจัดกิจกรรมการลดภาวะโลกร้อนในมหาวิทยาลัยในด้านใดมีนักศึกษาร้อยละ 53 ตอบว่าต้องการรณรงค์ส่งเสริมให้ทุกคนให้ความร่วมมือ รองลงมาได้แก่ การตั้งชมรมเกี่ยวกับการลดภาวะโลกร้อนร้อยละ 47 และร้อยละ 38 ตอบว่าให้มีการเชิญชวนเกี่ยวกับการลดภาวะโลกร้อน ส่วนการให้ความรู้เกี่ยวกับการลดภาวะโลกร้อนตอบร้อยละ 28 และมีข้อเสนอแนะว่าต้องเน้นเรื่องการประชาสัมพันธ์ให้มาก เรื่องความคาดหวัง

เรื่องการลดภาวะโลกร้อน มีกลุ่มตัวอย่างร้อยละ 70 ตอบว่าทุกคนให้ความร่วมมือเป็นอย่างดี รองลงมาร้อยละ 24 ตอบว่าทุกคนให้ความร่วมมือพอประมาณ และร้อยละ 6 ทุกคนให้ความร่วมมือบ้าง

ส่วนที่ 3 เกี่ยวกับแนวความคิดและข้อเสนอแนะเรื่องภาวะโลกร้อน

พบว่านักศึกษา ร้อยละ 61 มีแนวคิดเกี่ยวกับการเข้าร่วมและจัดกิจกรรมที่เกี่ยวกับภาวะโลกร้อน ในแนวทางที่ต้องทำกิจกรรมควบคู่ไปกับการเรียนการสอนเพื่อให้เกิดการมีส่วนร่วม และสร้างจิตสำนึกในเรื่องการประหยัดพลังงานและรับผิดชอบต่อการทำใดๆ ที่จะก่อให้เกิดภาวะโลกร้อน โดยเฉพาะกลุ่มนักศึกษาคณะวิศวกรรมศาสตร์จะมีแนวความคิดเกี่ยวกับการใช้พลังงานอย่างคุ้มค่าเนื่องจากเป็นวิชาชีพที่ต้องใช้พลังงาน เช่นการนำความรู้มาพัฒนาโครงการที่เกี่ยวกับการเรียนการสอน การศึกษาค้นคว้าเพิ่มเติมเท่าที่มีโอกาส

ส่วนกลุ่มนักศึกษาคณะบริหารธุรกิจและศิลปศาสตร์ถึงแม้ไม่มีความรู้ด้านพลังงานและวิทยาศาสตร์ แต่ได้เน้นเรื่องการประหยัดพลังงานเช่นการใช้รถ และการประหยัดพลังงานไฟฟ้า ด้านกลุ่มนักศึกษาคณะศิลปกรรมและสถาปัตยกรรมศาสตร์ได้มีความคิดเกี่ยวกับสิ่งแวดล้อม และการอยู่ร่วมกับธรรมชาติอย่างถ้อยที่ถ้อยอาศัย เช่นการใช้วัสดุและพลังงานจากธรรมชาติมาใช้ในการเรียนการสอนและวิชาชีพ การทำกิจกรรมด้านสิ่งแวดล้อม การทำวิจัยและโครงการเกี่ยวกับการใช้วัสดุธรรมชาติ การศึกษาเกี่ยวกับเทคโนโลยีสิ่งแวดล้อม

ในด้านข้อเสนอแนะของกลุ่มตัวอย่างที่น่าสนใจได้แก่มหาวิทยาลัยควรให้การสนับสนุนการทำกิจกรรมที่เกี่ยวกับการลดภาวะโลกร้อน ให้สม่ำเสมอ และมีนโยบายที่ชัดเจน พร้อมกับงบประมาณในการทำงานให้มาก มีกลุ่มตัวอย่างบางส่วนเสนอให้มีการเข้าร่วมและบังคับทำกิจกรรมด้านสิ่งแวดล้อม รวมทั้งเน้นการประชาสัมพันธ์ให้มาก ในเรื่องความต้องการด้านกายภาพ

ข้อเสนอแนะเรื่องสภาพแวดล้อมเช่นการเพิ่มพื้นที่พักผ่อนที่เป็นธรรมชาติ การมีทางเดินที่มีความสะดวกสบายมีหลังคาคลุมกันแดดกันฝน และจัดให้มีทางจักรยาน ในเรื่องของการใช้ถุงผ้าแทนการใช้ถุงพลาสติก ได้เสนอแนะว่าควรออกแบบให้ถุงผ้าต้องกันน้ำได้และทำให้สวยงามน่าใช้ ด้านองค์ความรู้เกี่ยวกับการเกิดภาวะโลกร้อน มีข้อเสนอให้เพิ่มเข้าไปในส่วนของการเรียนการสอน การประชาสัมพันธ์ การมีส่วนร่วมในกิจกรรม และการอบรมความรู้เพิ่มเติม เน้นการสร้างจิตสำนึกสาธารณะในการใส่ใจในสิ่งแวดล้อม

สรุปผล ข้อมูลเกี่ยวกับ พฤติกรรมการปรับตัวให้เข้ากับการเกิดภาวะโลกร้อน แสดงความคิดเห็นและข้อเสนอแนะสรุปผลการศึกษาครั้งนี้

ส่วนที่ 1 เกี่ยวกับการรับรู้และสาเหตุของการเกิดภาวะโลกร้อน พบว่าร้อยละ 80 มีความรู้ความเข้าใจในสาเหตุของการเกิดภาวะโลกร้อน มีการติดตามข้อมูลข่าวสารทางสื่อต่างๆ โดยเฉพาะทางโทรทัศน์ ทางหนังสือพิมพ์และวิทยุ จึงทราบสาเหตุของการเกิดภาวะโลกร้อนที่เกิดขึ้นใกล้ตัวได้เป็นอย่างดี และร้อยละ 94 ทราบว่าเป็นผลกระทบที่เกี่ยวข้องโดยตรงกับตนเอง และร้อยละ 60 ทราบว่าธรรมชาติถูกทำลายและการใช้ทรัพยากรธรรมชาติอย่างไม่มีการควบคุม รวมถึงการเกิดภาวะเรือนกระจกและมีข้อเสนอแนะเรื่องการเพิ่มความรู้ เกี่ยวกับการเกิดภาวะโลกร้อนและแนวทางแก้ปัญหา ให้เพิ่มการประชาสัมพันธ์ เน้นการมีส่วนร่วม และการรณรงค์การลดภาวะโลกร้อน แสดงให้เห็นถึงความตื่นตัว รับรู้ และทราบสาเหตุ ของการเกิดภาวะโลกร้อนได้ในระดับที่ดี

ส่วนที่ 2 เกี่ยวกับพฤติกรรมการปรับตัวต่อการเกิดภาวะโลกร้อน

จากการสังเกตและการตอบแบบสอบถามเกี่ยวกับพฤติกรรมการปรับตัวต่อการเกิดภาวะโลกร้อน พบว่ามีความร่วมมือในการเข้าร่วมกิจกรรม การรณรงค์เกี่ยวกับการลดภาวะโลกร้อนร้อยละ 47 ถือว่าน้อย แต่ในด้านการใส่ใจในสิ่งแวดล้อมเช่น การปิดไฟทุกดวงเมื่อเลิกใช้งานมากถึงร้อยละ 79 และ เรื่องเห็นผู้อื่นเปิดน้ำหรือเปิดไฟทิ้งไว้ มีกลุ่มตัวอย่างตอบว่าเข้าไปดูว่ามีการใช้งานหรือไม่ ถ้าไม่มีรีบปิดทันทีตอบมากที่สุดร้อยละ 89 ส่วนเรื่องของความต้องการให้มีการจัดกิจกรรมการลดภาวะโลกร้อนในมหาวิทยาลัยในด้านร้อยละ 53 ตอบว่าการรณรงค์ส่งเสริมให้นักศึกษาทุกคนให้ความร่วมมือ และร้อยละ 54 ตอบว่าจะเป็นส่วนหนึ่งในการจัดทำโครงการเกี่ยวกับการลดภาวะโลกร้อน แต่เรื่องความคาดหวังเรื่องการลดภาวะโลกร้อน มีนักศึกษาร้อยละ 70 ตอบว่าทุกคนให้ความร่วมมือเป็นอย่างดี ส่วนข้อเสนอแนะได้เสนอแนะเรื่องการปรับปรุงสภาพแวดล้อมในมหาวิทยาลัย เช่นการเพิ่มพื้นที่พักผ่อนที่เป็นธรรมชาติ การมีทางเดินที่มีความสะดวกสบายมีหลังคากันแดดกันฝนได้ และจัดให้มีทางจักรยาน ในเรื่องของการใช้ถุงผ้าแทนการใช้ถุงพลาสติก ได้เสนอแนะว่าควรออกแบบให้ถุงผ้าต้องกันน้ำได้ และทำให้สวยงามน่าใช้สรุปว่าอยู่ในระดับพอใช้

ส่วนที่ 3 เกี่ยวกับแนวความคิดและข้อเสนอแนะเรื่องภาวะโลกร้อน

มีกลุ่มตัวอย่างโดยเฉลี่ยร้อยละ 10 ได้ตอบคำถามเกี่ยวกับแนวความคิดและข้อเสนอแนะเรื่องภาวะโลกร้อนไว้ดังนี้ ได้แก่มหาวิทยาลัยควรให้การสนับสนุนการทำกิจกรรมที่เกี่ยวกับการลดภาวะโลกร้อน ให้สม่ำเสมอ และมีนโยบายที่ชัดเจนพร้อมทั้งงบประมาณในการทำงานให้มาก มีบางส่วนเสนอให้มีการเข้าร่วมและบังคับทำกิจกรรมด้านสิ่งแวดล้อม รวมทั้งเน้นการประชาสัมพันธ์ให้มาก ในเรื่องความต้องการด้านกายภาพ มีข้อเสนอแนะเรื่องสภาพแวดล้อมในมหาวิทยาลัย เช่นการเพิ่มพื้นที่พักผ่อนที่เป็นธรรมชาติ การมีทางเดินที่มีหลังคาคลุมมีความ

สะดวกสบายกันแดดกันฝนได้ และจัดให้มีทางจักรยาน ในเรื่องของการใช้ถุงผ้าแทนถุงพลาสติก เสนอแนะว่าการออกแบบให้ถุงผ้าควรจะกันน้ำได้ และทำให้สวยงามน่าใช้

ด้านองค์ความรู้เกี่ยวกับการเกิดภาวะโลกร้อน มีข้อเสนอให้เพิ่มเข้าไปในส่วนของ การเรียนการสอน การประชาสัมพันธ์และการอบรมความรู้เพิ่มเติม เน้นการสร้างจิตสำนึก สาธารณะในการใส่ใจในสิ่งแวดล้อม แต่มี บางกลุ่มที่มีการใส่ใจในสิ่งแวดล้อมเช่น การปิดไฟทุกดวงเมื่อเลิกใช้งานมากถึงร้อยละ 79 และ เรื่องเห็นผู้อื่นเปิดน้ำหรือเปิดไฟทิ้งไว้ และเข้าไปดูว่ามี การใช้งานหรือไม่ ถ้าไม่มีรีบปิดทันทีตอบมากที่สุดร้อยละ 89 แสดงให้เห็นถึงกลุ่มตัวอย่างเริ่มมี ทรรศนคติที่ดีเกี่ยวกับสิ่งแวดล้อม และมีความพร้อมที่จะปรับตัวต่อการเกิดภาวะโลกร้อน สรุปว่าอยู่ในระดับดี

ลิขสิทธิ์มหาวิทยาลัยเชียงใหม่
Copyright© by Chiang Mai University
All rights reserved