

บทที่ 4

ผลการศึกษา

การศึกษาระบบการรื้อสร้างพื้นที่ศักดิ์สิทธิ์ที่ส่งผลต่อการจัดการสิ่งแวดล้อมในบริเวณรอยพระพุทธรบาทและรอยพระพุทธรหัดต์ห้วยหลวงแม่แอน ในครั้งนี้ ผู้วิจัยได้แบ่งการเสนอผล ตามขอบเขตของเนื้อหา ดังนี้

4.1 บริบทชุมชน

4.1.1 ประวัติหมู่บ้าน

4.1.2 ลักษณะทั่วไปของชุมชน

4.1.3 โครงสร้างพื้นฐานและสาธารณูปโภค

4.1.4 สภาพทางสังคมของชุมชน

4.1.5 สภาพทางเศรษฐกิจของชุมชน

4.2 พัฒนาการการจัดการสิ่งแวดล้อมของชุมชนบ้านแม่แอน

ศึกษาพัฒนาการการจัดการสิ่งแวดล้อมของชุมชนบ้านแม่แอนในอดีตก่อนและหลังการพบรอยพระพุทธรบาทและรอยพระพุทธรหัดต์ห้วยหลวงแม่แอน ปี พ.ศ. 2497 ถึง ปี พ.ศ. 2554

4.3 กระบวนการรื้อสร้างพื้นที่ศักดิ์สิทธิ์ที่ส่งผลต่อการ

ศึกษาระบบความเชื่อที่สัมพันธ์และส่งเสริมการจัดการสิ่งแวดล้อมในบริเวณรอยพระพุทธรบาทและรอยพระพุทธรหัดต์ห้วยหลวงแม่แอน

4.4 ปัจจัยที่ส่งผลให้เกิดกระบวนการรื้อสร้างพื้นที่ศักดิ์สิทธิ์

ศึกษาปัจจัยที่ทำให้เกิดกระบวนการรื้อสร้างพื้นที่ศักดิ์สิทธิ์ เพื่อใช้ในการจัดการทรัพยากรธรรมชาติรอยพระพุทธรบาทและรอยพระพุทธรหัดต์ห้วยหลวงแม่แอน (ปี พ.ศ. 2552 - ปี พ.ศ. 2554)

4.1 บริบทของชุมชน

ในส่วนนี้ผู้วิจัยได้ทำการศึกษบริบทชุมชน เพื่อทำความเข้าใจถึงพื้นที่ ชุมชนหมู่บ้านแม่แอน โดยศึกษาข้อมูลจากการสัมภาษณ์ และศึกษาเอกสารงานวิจัยที่เกี่ยวข้องกับชุมชนหมู่บ้านแม่แอน ได้ผลดังนี้

4.1.1 ประวัติหมู่บ้าน

หมู่บ้านแม่แอนเป็นชุมชนเก่าแก่อายุประมาณ 300-400 ปี โดยมีเรื่องเล่าว่า ก่อนที่จะเป็นหมู่บ้านแม่แอนนั้นในอดีตน่าจะเป็นดินแดนที่อยู่ในบริเวณเขตการปกครองของ ขุนหลวงวิลังคะ (เจ้าเมืองลัวะ สมัยพระนางจามเทวี ซึ่งเป็นชนเผ่าพื้นเมืองดั้งเดิมที่อาศัยอยู่ในดินแดนแถบนี้ก่อนจะกลายเป็นอาณาเขตของเมืองเชียงใหม่ ในปัจจุบัน) ซึ่งมีความอุดมสมบูรณ์ทั้งทรัพยากรป่าไม้ และสัตว์ป่า ทั้ง เสือ หมี ช้าง งู เป็นต้น และได้มีเรื่องเล่าสืบต่อกันมาว่า องค์กรสมเด็จพระสัมมาสัมพุทธเจ้าเคยเสด็จผ่านมา โดยเสด็จมาถึงบริเวณบ้านแม่แอน และได้เสด็จมาประทับเอนหลัง หรือเอนหลังพิงหินผาใหญ่ บ้านแม่แอนในอดีตจึงได้ชื่อว่า บ้านแม่แอน หรือเมืองแอน อีกความเชื่อหนึ่งผู้อาวุโสกล่าวว่า ผู้ที่เข้ามาถางพื้นที่ทำกินครั้งแรก อยู่ได้ไม่นานก็ต้องแอนไป พอสักพักก็กลับมาใหม่ แต่ก็อยู่ได้ไม่นาน จนกระทั่งมี พ่อศรี ใจริง ซึ่งมีวิชาอาคม ปรากฏศิปีศาจออกไป จนชาวบ้านอยู่เย็นเป็นสุข ชาวบ้านจึงตั้งให้พ่อศรี ใจริง เป็นผู้นำหมู่บ้านคนแรกและตั้งชื่อว่า บ้านแม่แอน แต่ คำว่า แอน มีความหมายไม่เป็นมงคลต่อมาได้เพี้ยนเป็นบ้านเมืองแอน หรือแม่แอน ในปัจจุบันที่ตั้งของบ้านแม่แอน เป็นป่าดงดิบ มีป่าไม้อุดม จึงเปลี่ยนเป็น บ้านแม่แอน จนถึงปัจจุบัน (คำ อุ่นบ้าน, 2552)

ตั้งแต่อดีตชาวบ้านแม่แอนเป็นกลุ่มคนที่อยู่ในพื้นที่โดยกำเนิด ประกอบอาชีพทำนา ทำสวน และรับจ้าง ประกอบกับมีพื้นที่ป่าไม้สมบูรณ์ อากาศเย็นสบายเหมาะสำหรับเป็นสถานที่พักผ่อนหย่อนใจและเป็นแหล่งท่องเที่ยว นายทุนจึงได้เข้ามาสร้างบ้านจัดสรร และรีสอร์ทที่ตั้งอยู่ในหมู่บ้าน เช่นเดียวกับแรงงานต่างด้าวที่เข้ามาทำงานในสวนเกษตร

4.1.2 ลักษณะทั่วไปของชุมชน

1) สภาพทั่วไปของหมู่บ้าน

หมู่บ้านแม่แอน เป็นหมู่บ้านที่มีลักษณะทางกายภาพ คล้ายคลึงกับหมู่บ้านป่าชุมชนทั่วไป โดยหมู่บ้านแม่แอนตั้งอยู่ในตำบลห้วยทราย พบว่าสิ่งหนึ่งที่แสดงออกให้เห็นถึงลักษณะเฉพาะของพื้นที่หมู่บ้านแม่แอน ที่มีความแตกต่างจากหมู่บ้านอื่นๆ คือ มีพื้นที่อยู่ในเขตป่าสงวนแห่งชาติ เป็นพื้นที่ป่าอนุรักษ์ต้นน้ำ ชั้น 1 โชน A (สุนทร ช่วยแก้ว, 2555) ซึ่งเป็นบริเวณที่มีป่าไม้ที่อุดมสมบูรณ์ ภายในหมู่บ้านมีการสร้างอ่างเก็บน้ำ เพื่อใช้อุปโภค บริโภค และทำการเกษตร ซึ่งเป็นปัจจัยสำคัญต่อการเปลี่ยนแปลงเศรษฐกิจและสังคมของพื้นที่ จนทำให้เกิดการขยายตัวของชุมชนอย่างรวดเร็ว เห็นได้จากโรงเรียนนานาชาติ บ้านจัดสรร และรีสอร์ทที่ตั้งอยู่ในหมู่บ้าน

2) ที่ตั้งทางภูมิศาสตร์

พื้นที่บ้านแม่แอน มีพื้นที่อยู่อาศัยและทำกิน จำนวน 600 ไร่ และป่าชุมชน จำนวน 1,000 ไร่ พื้นที่ดังกล่าวตั้งอยู่ในตำบลแม่ห้วยทราย อำเภอแมริม จังหวัดเชียงใหม่ ซึ่งเป็นตำบลที่มีพื้นที่ราบลุ่มเนินเขาเตี้ย มีแม่น้ำไหลผ่าน มีระยะทางห่างจากอำเภอแมริม 8 กิโลเมตร เนื่องจากพื้นที่แถบนี้เป็นทางผ่านเพื่อไปยังอำเภอปาย ทำให้ตำบลห้วยทราย มีสภาพเศรษฐกิจดี มีการคมนาคมที่คับคั่งเพื่อขยายไปยังศูนย์กลางความเจริญทางตอนเหนือของจังหวัดเชียงใหม่ รองรับความเจริญของจังหวัดเชียงใหม่ โดยตำบลห้วยทรายตั้งอยู่ในอำเภอแมริม ซึ่งเป็นอำเภอที่มีแหล่งท่องเที่ยวที่ใกล้เมืองเชียงใหม่มากที่สุด

อาณาเขตติดต่อ

ทิศเหนือ	ติดกับ	ตำบลสะตวง
ทิศใต้	ติดกับ	ตำบลริมเหนือและตำบลแม่แรม
ทิศตะวันออก	ติดกับ	ตำบลสันโป่งและตำบลชี้เหล็ก
ทิศตะวันตก	ติดกับ	ตำบลแม่แรม



ภาพ 4.1 การแบ่งเขตการปกครองในอำเภอแมริม จังหวัดเชียงใหม่
ที่มา: สำนักงานพัฒนาชุมชนอำเภอแมริม, 2554: ระบบออนไลน์.

4.1.3 ข้อมูลประชากร

จำนวนครัวเรือน

บ้านแม่แอน ตำบลห้วยทราย อำเภอแมริม จังหวัดเชียงใหม่ มีครัวเรือนตั้งอยู่ทั้งหมด 168 ครัวเรือน จำนวนประชากร 909 คน เป็นชาย 455 คน หญิง 454 คน (แผนชุมชน เพื่อการขับเคลื่อน ยุทธศาสตร์จังหวัดเชียงใหม่ การพัฒนาคุณภาพชีวิตที่ดีและเสริมสร้างความเข้มแข็งของชุมชน ปี 2554 ของหมู่ที่ 4 บ้านแม่แอน)

4.1.3.1 โครงสร้างพื้นฐานและสาธารณูปโภค

- แหล่งน้ำสาธารณะ อ่างเก็บน้ำแม่แอน 1 แห่ง
- ประปา 3 แห่ง ผู้ใช้ 160 ครัวเรือน บ่อสาธารณะ 1 แห่ง
- จำนวนผู้ใช้ไฟฟ้า 168 ครัวเรือน ร้อยละ 100
- โทรศัพท์สาธารณะ 2 แห่ง โทรศัพท์บ้าน 50 เครื่อง
- โทรศัพท์มือถือ 118 เครื่อง วิทยุสื่อสาร (ว.) 1 เครื่อง
- หอกระจายข่าว 1 แห่ง
- ศูนย์ส่งเสริมการเรียนรู้ชุมชน 1 แห่ง
- ที่อ่านหนังสือประจำหมู่บ้าน 1 แห่ง
- ศาลาประชาคม 1 แห่ง

4.1.4 สภาพทางสังคมของชุมชน

4.1.4.1 งานประเพณีของหมู่บ้าน/ชุมชน

- รดน้ำดำหัว จัดเดือน เมษายน
- แห่เทียนเข้าพรรษา จัดเดือน กรกฎาคม
- ลอยกระทง จัดเดือน พฤศจิกายน

4.1.4.2 สถานที่สำคัญและสถานที่ท่องเที่ยวของหมู่บ้าน

- 1) ห้วยหลวงแม่แอน
- 2) อ่างเก็บน้ำแม่แอน
- 3) วัดแม่แอน
- 4) ฝายชาวบ้าน
- 5) แหล่งท่องเที่ยวเชิงเกษตร สวนผักปลอดสารพิษ

4.1.5 สภาพทางเศรษฐกิจของชุมชน

บ้านแม่แอนบริเวณที่มีพื้นที่อันอุดมสมบูรณ์ มีการสร้างอ่างเก็บน้ำของหมู่บ้านแม่แอนเพื่อใช้อุปโภค บริโภค ชาวบ้านแม่แอนจึงประกอบอาชีพหลัก คือ อาชีพเกษตรกรรม จำนวน 100 ครัวเรือน ได้แก่ ทำนา บนเนื้อที่ 150 ไร่ ทำสวน และปลูกผักปลอดสารพิษ บนเนื้อที่ 130 ไร่ ทำไร่ บนเนื้อที่ 170 ไร่ และปศุสัตว์ ได้แก่ การเลี้ยงวัวเนื้อ การเลี้ยงปลา ทั้งนี้บ้านแม่แอนตั้งอยู่ในเมืองท่องเที่ยวจึงมีกลุ่มนายทุนเข้ามาลงทุนสร้างรีสอร์ท บ้านพักตากอากาศ และโรงเรียนนานาชาติ ชาวบ้านในบ้านแม่แอนจึงมีอาชีพนอกภาคเกษตร คือ อาชีพรับจ้างทั่วไป จำนวน 68 ครัวเรือน และประกอบอาชีพเสริม ด้วยการปลูกผักปลอดสารพิษขายในชุมชน และส่งขายในจังหวัดเชียงใหม่ จำนวน 48 ครัวเรือน

รายได้ภาคเกษตรเฉลี่ย	14,658 บาท/ครัวเรือน/ปี
รายได้นอกภาคเกษตรเฉลี่ย	17,740 บาท/ครัวเรือน/ปี
รายได้เฉลี่ยของประชากร	35,789 บาท/คน/ปี

4.2 พัฒนาการการจัดการสิ่งแวดล้อมของชุมชนบ้านแม่แอน

ในส่วนนี้ผู้วิจัยได้ศึกษาพัฒนาการการจัดการสิ่งแวดล้อมของชุมชนบ้านแม่แอน โดยศึกษาข้อมูลจากทั้งเอกสารที่เกี่ยวข้องที่มีการจัดบันทึกไว้ในชุมชน รวมถึงการสังเกต การสัมภาษณ์ การประชุมกลุ่มย่อย ถึงการจัดการสิ่งแวดล้อมในอดีตก่อนและหลังการพบรอยพระพุทธรูปบาทและรอยพระพุทธรูปหัตถ์ห้วยหลวง แม่แอน ปี พ.ศ. 2497 ถึง ปี พ.ศ. 2554

พัฒนาการด้านสิ่งแวดล้อมของหมู่บ้านแม่แอนนั้นมีช่วงระยะเวลาที่ยาวนาน โดยการศึกษาครั้งนี้ ผู้วิจัยจะแสดงข้อมูลพัฒนาการการจัดการสิ่งแวดล้อม ซึ่งเป็นรูปแบบการจัดการสิ่งแวดล้อมในอดีตจนถึงปัจจุบัน มาลำดับเหตุการณ์ตามวิวัฒนาการป่าไม้ในประเทศไทย โดยแบ่งออกเป็น 3 ช่วง โดยแบ่งจากสถานการณ์ การเปลี่ยนแปลงที่สำคัญที่เกิดขึ้นภายในชุมชน และศึกษาความสัมพันธ์ระหว่างการใช้ป่าของชุมชนบ้านแม่แอน ซึ่งแบ่งออกได้เป็นดังนี้

4.2.1 ช่วงที่ 1 วิวัฒนาการป่าไม้ไทยและพัฒนาการการจัดการทรัพยากรธรรมชาติบ้านแม่แอน ปี พ.ศ. 2497 –ปี พ.ศ. 2551

4.2.1.1 ยุคการจัดการป่าไม้แบบอนเนกประสงค์ พ.ศ. 2497-2524

4.2.1.2 ยุคการจัดการป่าไม้เพื่อชุมชน หรือวนศาสตร์ชุมชน พ.ศ. 2525-2543

4.2.1.3 ยุคการจัดการป่าไม้ในเมืองและการป่าไม้เอกชน พ.ศ. 2544-2551

4.2.2 ช่วงที่ 2 การจัดการสิ่งแวดล้อมช่วงการเข้ามามีส่วนร่วมเริ่มต้นการพบรอยพระพุทธรูปบาทและรอยพระพุทธรูปหัตถ์ห้วยหลวงแม่แอน และองค์กรภายนอก ปี พ.ศ. 2552

4.2.3 ช่วงที่ 3 การจัดการสิ่งแวดล้อมช่วงการปรับใช้พิธีกรรมและความเชื่อของชุมชน ในการจัดการป่าชุมชน ปี พ.ศ. 2553 – ปี พ.ศ. 2554

4.2.1 ช่วงที่ 1 วิวัฒนาการป่าไม้ไทยและพัฒนากิจการการจัดการทรัพยากรธรรมชาติบ้านแม่แอน ปี พ.ศ. 2497 - ปี พ.ศ. 2551

4.2.1.1 ยุคการจัดการป่าไม้แบบอเนกประสงค์ พ.ศ. 2497 -2524

ในยุคการจัดการป่าไม้แบบอเนกประสงค์ พ.ศ. 2497 -2524 เป็นช่วงเวลาคาบเกี่ยวกับที่ประเทศไทยประกาศใช้แผนพัฒนาเศรษฐกิจและสังคมแห่งชาติถึง 4 ฉบับ จาก พ.ศ. 2504-2524 โดยเน้นการสร้างงานและเพิ่มรายได้ให้กับประชาชนในประเทศ ส่งเสริมการบุกเบิกที่ดินปลูกพืชเกษตรกรรม เพื่อส่งออก ตลอดจนการพัฒนาาระบบสาธารณสุข ฝึกอบรมอาชีพ การก่อสร้างถนน การขยายความเจริญสู่ชนบท ซึ่งล้วนแต่ใช้ทรัพยากรธรรมชาติจากพื้นที่ป่าไม้แทบทั้งสิ้น ด้านการจัดการป่า รัฐบาลติดต่ออายุสัมปทานป่าไม้สักแก่บริษัทต่างประเทศ แต่ได้จัดตั้งบริษัทป่าไม้ร่วมทุนขึ้นเพื่อดำเนินการแทน ในยุคนี้จึงมีการนำไม้ออกจากป่าอย่างต่อเนื่อง และเป็นช่วงที่พื้นที่ป่าไม้ถูกทำลายมากที่สุด ผลผลิตจากป่าลดลง รัฐบาลได้รายได้จากป่าน้อยลง ทำให้ประเทศไทยที่เคยเดิมมีสถานะเป็นประเทศผู้ส่งออกมาเป็นผู้นำเข้าผลิตภัณฑ์จากไม้และของป่าจากต่างประเทศ

..... “ในอดีตเมื่อ 50 ปีที่แล้วรัฐบาลไทยให้บริษัทป่าไม้ร่วมทุนรับดำเนินการสัมปทานป่าไม้ จำนวน 3 ครั้ง พร้อมกับมีการทำถนนเข้าถึงพื้นที่ป่าของบ้านแม่แอน ซึ่งในป่าของบ้านแม่แอนมีไม้สัก ไม้ยาง ไม้ตะแบก ไม้ชิง ซึ่งขณะนั้นได้แบ่งพื้นที่สำหรับอยู่อาศัยไว้ประมาณ 70 ไร่ และพื้นที่ทำกิน ประมาณ 450 ไร่”..... (รัฐพงษ์ โสภากา, 2553)

..... “ประมาณปี พ.ศ. 2505 พื้นที่ป่าถูกทำลายลงโดยบริษัทใบยาสูบได้ตัดไม้เป็นท่อนเพื่อนำไปเป็นเชื้อเพลิง ในกิจการบ่มใบยาสูบ”..... (รัฐพงษ์ โสภากา, 2553)

..... “ประมาณปี พ.ศ. 2520 องค์กรป่าไม้เข้ามาคิดไม้สวยและคุณภาพดี เพื่อไปทำเครื่องเรือนจำหน่าย อย่างถูกกฎหมาย ในขณะที่เดียวกัน เมื่อพื้นที่ค่อนข้างโล่ง ชาวบ้านจึงทำการแผ้วถางป่าทำไร่เลื่อนลอย ก่อให้เกิดปัญหาทรัพยากรธรรมชาติเสื่อมโทรม”..... (รัฐพงษ์ โสภากา, 2553)

อย่างไรก็ตาม นอกเหนือจากการนำไม้มาใช้ประโยชน์ ยังได้มีการวางแนวทางในการจัดการป่าไม้ในหลายลักษณะ กล่าวคือ การจัดการป่าไม้เพื่อเป็นแหล่งต้นน้ำ และอนุรักษ์ที่อยู่อาศัยของสัตว์ป่า การจัดการป่าไม้เพื่อการอนุรักษ์ดินและน้ำ ตลอดจนเป็นที่พักผ่อนหย่อนใจของประชาชน ในลักษณะของอุทยานแห่งชาติ (นิวัติ เรื่องพานิช: 2548, 84-89)

4.1.2.2 ยุคการจัดการป่าไม้เพื่อชุมชน หรือวนศาสตร์ชุมชน พ.ศ. 2525-2543

ในยุคนี้แม้บุคลากรด้านป่าไม้จะมีความรู้ความเข้าใจด้านการป่าไม้ อันนำไปสู่การให้ความสำคัญต่อการมีส่วนร่วมของประชาชนต่อการจัดการป่ามากขึ้น แต่การจัดการไม้แบบเอกประโยชน์เพื่อการอนุรักษ์ และตัดต้นไม้มาใช้ประโยชน์ยังคงดำเนินการต่อมา จนมีการยกเลิกสัมปทานการทำไม้ในปี พ.ศ. 2532 แต่ทั้งนี้พื้นที่ป่าก็ยังถูกบุกรุกทำลายอย่างต่อเนื่องจึงมีการเรียกร้องให้ตราพระราชบัญญัติป่าชุมชนขึ้น โดยต้องการให้ชุมชนเป็นผู้ดูแล ปกป้อง รักษาผืนป่า มีความรักและหวงแหน มีความรู้สึกเป็นเจ้าของป่าของตน รวมถึงเพื่อมิให้บุคคลภายนอกมาหาประโยชน์จากป่า ซึ่งเชื่อว่า ป่าไม้จะรอดพ้นจากการถูกทำลายได้ หากแต่ในทางปฏิบัติความตั้งใจเหล่านี้ได้ไปขัดผลประโยชน์ของผู้มีอำนาจ จึงไม่สามารถรักษาป่าให้อยู่อย่างยั่งยืนตามเจตนาคตราพระราชบัญญัติ และไม่สามารถประกาศใช้เป็นกฎหมายได้ (นิวัติ เรื่องพานิช: 2548, 89-95)

..... “ป่าในบ้านแม่แอนส่วนใหญ่เป็นป่าไม้สักอายุหลายสิบปี สมัยก่อนแค่ตัดมาสร้างบ้าน ต่อมาการตัดไม้ได้กลายมาเป็นธุรกิจของคนในหมู่บ้าน ชาวบ้านซึ่งเป็นคนในด้วยกันไม่กล้าก้าวก่าย กับคนมีอำนาจในหมู่บ้าน ในลักษณะทำเครื่องหมายไว้ที่ต้นไม้ ตอนกลางคืนจึงลักลอบตัด และขายไม้ที่แปรรูปแล้วเป็นท่อน”..... (จักรา วรญาโณ, 2552)

..... “ชาวบ้านได้ดูแลป่าไม้เรื่อยมา ซึ่งในอดีตจะเป็นเพียงการนำไม้มาสร้างบ้านเพื่ออยู่อาศัย แต่ในระหว่างนั้นได้มีการทำธุรกิจลักลอบตัดไม้ของผู้มีอำนาจหลายคนในหมู่บ้านมาเป็นเวลาหลายสิบปีแล้ว แต่ชาวบ้านไม่สามารถทำอะไรได้ เมื่อเกิดปัญหาขาดแคลนแหล่งน้ำ ทางรัฐบาลได้ขอความร่วมมือจากชาวบ้านในการช่วยดูแลป่าไม้”..... (รัฐพงษ์ โสภนา, 2553)

4.2.1.3 ยุคการจัดการป่าไม้ในเมืองและการป่าไม้เอกชน พ.ศ. 2544-2551

แม้ว่าจะมีการยกเลิกสัมปทานป่าไม้ในประเทศไทยอย่างถาวรแล้ว แต่เนื้อที่ป่าไม้ยังคงมีจำนวนที่น้อยลง เมื่อเทียบกับปริมาณการใช้ทรัพยากรป่าไม้ที่มีจำนวนเพิ่มขึ้นอย่างรวดเร็ว ด้วยเหตุดังกล่าวจึงทำให้ภาครัฐ เอกชน รวมถึงกลุ่มชาวบ้านเล็งเห็นถึงความสำคัญของการเพิ่มพื้นที่ปลูกป่า เพื่อให้ทรัพยากรป่าไม้เพียงพอต่อความต้องการ จึงนำไปสู่การจัดการป่าไม้ที่หลากหลาย ดังเช่น การเพิ่มเนื้อที่การปลูกป่า การรณรงค์เพื่อปกป้องรักษาผืนป่าไม่ให้ถูกทำลาย รวมถึงการส่งเสริมการปลูกป่าให้เป็นอาชีพทางเลือก เพื่อเพิ่มรายได้ให้กับคนในชุมชน ซึ่งเป็นทางเลือกหนึ่งของการจัดการป่าไม้โดยภาคเอกชน และมีความจำเป็นต่อการจัดการทรัพยากรป่าไม้ในประเทศไทยมากขึ้นในอนาคต

..... “ใน พ.ศ. 2550 หมู่บ้านแม่แอนได้รับงบประมาณจากสโมสโรตาลี ทำฝายชะลอน้ำ จำนวน 3 ลูก ได้แก่ ลำห้วยมะตะ ลำห้วยหลวงแม่แอน และลำห้วยป่าป่า”..... (รัฐพงษ์ โสกา, 2553)

..... “ปี พ.ศ. 2552 ถึงแม่เจ้าหน้าที่ป่าไม้ จะมีอำนาจในการบังคับใช้กฎหมาย แต่ในอดีตนโยบาย การออกคำสั่ง สังกัดคนละส่วนงานภายในกระทรวงเกษตรและสหกรณ์ ทำให้ การดำเนินงานอนุรักษ์ ปราบปรามไม่สัมฤทธิ์ผลเท่าที่ควรและเกิดความล่าช้า ประกอบกับกำลัง ของเจ้าหน้าที่รัฐ ชาวบ้านมีไม่เพียงพอในการดูแล และรักษาป่า ดังนั้นเมื่อการดำเนินงานด้านป่าไม้ ได้มาสังกัดในกระทรวงใหม่ คือ กระทรวงทรัพยากรธรรมชาติและสิ่งแวดล้อม มอบหมายให้ผู้ว่า ราชการจังหวัดผ่านคำสั่งจากนายอำเภอผู้ใหญ่บ้าน ให้เป็นผู้ดูแลการใช้ป่าภายในชุมชน เมื่อ ผู้ใหญ่บ้านเริ่มดำเนินการเข้ามาดูแลพื้นที่ป่าไม้ จึงสร้างความไม่พอใจแก่ผู้มีอำนาจในหมู่บ้าน ถึง เกือบจะมีการฆาตกรรมกันเกิดขึ้น”..... (รัฐพงษ์ โสกา, 2553)

4.2.2 ช่วงที่ 2 การจัดการสิ่งแวดล้อมช่วงการเข้ามามีส่วนร่วมเริ่มต้นการপরয়พระ พุทธบาทห้วยหลวงแม่แอน และองค์กรภายนอก ปี พ.ศ. 2552

เมื่อปี 2552 คณะศรัทธาชาวบ้านแม่แอนได้นิมนต์พระอธิการจักรา วรรณโณ มาจากวัด เชียงมัน อำเภอเมือง จังหวัดเชียงใหม่ มาแทนเจ้าอาวาสองค์เดิม ต่อมาในขณะที่ท่านจำวัดท่านได้ ยินเสียงฆ้อง เสียงกลอง และเทวดาเข้านิมิตให้ท่านได้ล่วงรู้หลายครั้ง ตั้งแต่ก่อนจะมาจำพรรษาที่ วัดแม่แอนว่า ในหมู่บ้านแม่แอนนั้นมีรอยพระพุทธรูป ท่านจึงได้สอบถามผู้อาวุโสว่าบริเวณไหน บ้างที่มีรอยพระพุทธรูป แต่ไม่มีใครทราบ และในวันที่ 5 มีนาคม 2552 พระอธิการจักรา วรรณ โณ ได้ออกเดินทางค้นหาและมีสิ่งคลอใจไปที่ลำห้วย โดยมีสามเณร ลูกศิษย์ ชาวบ้านติดตามไปด้วย เมื่อถึงบริเวณลำห้วยหลวงแม่แอน ท่านได้เดินดูตามหินผาต่างๆ และได้หยุดอยู่ตรงหินก้อนหนึ่ง ซึ่งมีขนาดกว้างและหนาพอที่จะรับน้ำหนักได้ แต่พอท่านได้เหยียบหิน หินดังกล่าวได้หักลง ท่าน จึงล้มลงและฝ่ามือของท่านได้ไปแตะกับหินผาขนาดใหญ่ ที่มีใบไม้ปกคลุมอยู่ จากนั้นได้ปิดใบไม้ ออกจึงได้พบกับรอยพระพุทธรูป จำนวน 4 รอยด้านซ้ายและรอยพระพุทธรูปหัตถ์ 2 รอยที่อยู่คู่กัน บนโขดหิน ท่านและคณะจึงสำรวจโดยรอบพบน้ำพุออกมาจากใต้โขดหิน (ตาน้ำหรือน้ำออกสู่) ซึ่งในอดีตชาวบ้านคิดว่าลำห้วย เกิดจากน้ำซับจากที่ต่างๆแล้วรวมกันเป็นสาย การค้นพบดังกล่าว ได้รับการกล่าวขานและร่ำลือจากชาวบ้านและบุคคลทั่วไปเป็นจำนวนมากถึงความเกี่ยวข้องกับ พระพุทธรูปสี่รอย ซึ่งมีรอยพระพุทธรูปของพระพุทธเจ้าด้านขวา จำนวน 4 รอยเช่นกัน โดย สันนิษฐานว่า องค์สมเด็จพระสัมมาสัมพุทธเจ้าได้เสด็จมาที่พระพุทธรูปสี่รอยแล้วย่างเท้าด้านซ้าย มาประทับที่ห้วยหลวงแม่แอน ตามตำนานพระเจ้าเลียบโลก



ภาพ 4.2 พระอธิการจักรา วรญาโณ

จากการที่คนในชุมชนทราบถึงเรื่องราวการค้นพบรอยพระพุทธรบาทและรอยพระพุทธรหัสต์ ชาวบ้านได้เล่าเรื่องราวและเชิญพระครูวามเทพมุนี หัวหน้าพราหมณ์สำนักพระราชวังมาประกอบพิธีทางศาสนาพราหมณ์บวงสรวง เทพยดาฟ้าดิน เพื่อให้เกิดความสวัสดิมงคล และเป็นการฉลองสมโภชรอยพระพุทธรบาท รอยพระพุทธรหัสต์ และศาลพญานาค ในวันที่ 13 มิถุนายน 2552 ประกอบกับพระเจ้าหลานเธอพระองค์เจ้าสิริภาจุฑาภรณ์เสด็จพระดำเนินทรงนมัสการรอยพระพุทธรบาทและรอยพระพุทธรหัสต์ หัวยหลวงแม่แอน เป็นการส่วนพระองค์ จำนวน 2 ครั้ง ในเดือนพฤศจิกายน 2552 ซึ่งเป็นส่วนหนึ่งในการทำให้คนในชุมชนเกิดความศรัทธาต่อความศักดิ์สิทธิ์ของรอยพระพุทธรบาทและรอยพระพุทธรหัสต์หัวยหลวงแม่แอนเพิ่มมากขึ้น



ภาพ 4.3 พระครูวามเทพมุนี

ที่มา: ร้านขายของชำ นางสมจิต ฆ้องคง บ้านหนองปลามัน ตำบลห้วยทราย



ภาพ 4.4 พระเจ้าหลานเธอพระองค์เจ้าสิริภาจุฑาภรณ์

ที่มา: ร้านขายของชำ นางสมจิต ษ์องคง บ้านหนองปลาหมึก ตำบลห้วยทราย

พระอธิการจักรา วรญาโณ และคณะศรัทธา ชาวบ้าน บ้านแม่แอน ที่มีความเคารพศรัทธารอยพระพุทธรูปบาทและรอยพระพุทธรูปหัตถ์ ได้เริ่มวางแผนพัฒนาและปรับปรุงสภาพภูมิทัศน์ให้เป็นสถานที่ศักดิ์สิทธิ์ ที่มีสิ่งศักดิ์สิทธิ์ประดิษฐานอยู่ ให้พุทธศาสนิกชนที่มีความศรัทธาเลื่อมใสในองค์สมเด็จพระสัมมาสัมพุทธเจ้าได้มากราบนมัสการรอยพระพุทธรูปบาทและรอยพระพุทธรูปหัตถ์

ตั้งแต่พระอธิการจักรา วรญาโณ ได้พบรอยพระพุทธรูปบาท และรอยพระพุทธรูปหัตถ์ได้ เปลี่ยนทัศนคติและส่งผลต่อการจัดการสิ่งแวดล้อมของชาวบ้านในหมู่บ้านแม่แอน ดังนี้

.....“ในอดีตลำห้วยแม่แอนมีน้ำน้อย ชาวบ้านเดินตามลำน้ำแม่แอนขึ้นไปห้วยอีโก้ ซึ่งเป็นห้วยขนาดใหญ่ต้นน้ำของน้ำตกแม่สา เพื่อที่จะไปขยายทางน้ำมาให้ลำห้วยแม่แอน อันเป็นลำน้ำของหมู่บ้านตน ปรากฏว่า ฝิขุนน้ำไม่พอใจจึงดลบันดาลให้คอยทั้งคอยถล่มลงมาทับทางน้ำที่ไหลมาบ้านแม่แอน มวลน้ำทั้งหมดจึงไหลลงไปยังลำน้ำที่ตำบลสะลง อำเภอมะริม จึงเป็นสาเหตุให้บ้านแม่แอนมีน้ำน้อย ในหน้าแล้งลำห้วยจะกลายเป็นท่าทราย จึงได้มีการจัดทำโครงการอ่างเก็บน้ำบ้านแม่แอนในปัจจุบัน เพื่อแก้ไขปัญหา”.....(จักรา วรญาโณ, 2552)

.....“องค์สมเด็จพระสัมมาสัมพุทธเจ้าเคยเสด็จผ่านมา โดยเสด็จมาถึงบริเวณบ้านแม่แอน และได้เสด็จมาประทับเอนหลัง หรือเอนหลังพิงหินผาใหญ่ บ้านแม่แอนในอดีตจึงได้ชื่อว่า บ้านแม่แอน หรือเมืองแอน ”.....(คำ อุ้นบ้าน, 2552)

ตำนานเล่าขาน ของชุมชนบ้านแม่แอนในอดีต แสดงความเป็นตัวตนของชุมชนบ้านแม่แอนซึ่งเกี่ยวพันกับพื้นที่บริเวณลำห้วยแม่แอน ซึ่งเป็นที่พรอยพระพุทธบาท และรอยพระพุทธหัตถ์ขององค์สมเด็จพระสัมมาสัมพุทธเจ้า ทั้งนี้ความเชื่อในเรื่องเล่าและตัวตนของชุมชนจะถูกเก็บรักษาไว้ในพื้นที่ศักดิ์สิทธิ์ และมีปฏิสัมพันธ์กับชุมชนจนกลายเป็นส่วนหนึ่งของบริบทชุมชน โดยสร้างความเชื่อเกี่ยวกับพลังเหนือธรรมชาติ หรือพลังอำนาจบางอย่างที่อธิบายไม่ได้ระหว่างความสัมพันธ์ของมนุษย์กับธรรมชาติ เห็นได้จากการที่ พระอธิการจักรา วรญาโณ เล่าว่าได้ยินเสียงฆ้อง เสียงกลอง และเทวดาเข้านิมิตให้ท่านได้ล่วงรู้หลายครั้งตั้งแต่ก่อนจะมาจำพรรษาที่วัดแม่แอน จนค้นพบรอยพระพุทธบาทที่มีอยู่ในหมู่บ้านแม่แอน โดยมีความเกี่ยวข้องกับตำนานในพื้นที่ ทั้งนี้ใกล้กับโขดหินยังพบกับตาน้ำที่ใส สะอาด บริสุทธิ์ ผุดออกมาจากพื้นทรายในลำห้วยกลายเป็นบ่อขนาดเล็ก ร่องรอยหรือสัญลักษณ์ที่ถูกทำให้เชื่อว่าเป็นร่องรอยศักดิ์สิทธิ์เหล่านี้ได้ปรากฏอยู่ตามธรรมชาติ อาทิ เกล็ดพญานาค รอยเลื้อยของพญานาค และใบหน้าคนยิ้มที่ปรากฏบนโขดหินบนโขดหินเดียวกับรอยพระพุทธบาท เมื่อชาวบ้านทราบจึงเกิดความอัศจรรย์ใจ ถึงอำนาจของเทพดาที่คลบคลาดให้เกิดขึ้นเหล่านี้ จึงเข้ามากราบไหว้รอยพระพุทธบาท รอยพระพุทธหัตถ์ รวมถึงสิ่งก่อสร้างที่พระอธิการจักรา วรญาโณ และคณะศรัทธาจัดสร้าง เพื่อความเป็นสิริมงคลกับพื้นที่ และผู้คนที่มาสักการะ ได้แก่ พระเจ้าทันใจ คุรุบาศรีวิชัย พระอุปคุต และหอพญานาค อีกทั้งนำภาชนะมารอง “ธารน้ำผุด” หรือ “น้ำออกกู” (ชาวบ้านกรอกน้ำใส่ขวดทิ้งไว้หลายเดือนก็ไม่มีตะกอน) ซึ่งชาวบ้านเชื่อว่าเป็น “น้ำทิพย์” ดื่มน้ำเพื่อความเป็นสิริมงคล อีกทั้งเชื่อว่าผู้ที่ดื่มน้ำ หรือนำไปอาบจะสามารถรักษาโรคภัยไข้เจ็บได้



ภาพ 4.5 และ 4.6 รอยพระพุทธบาทข้างซ้าย จำนวน 4 รอย ซ้อนกันอยู่เห็นชัด 2 รอย



ภาพ 4.7 รอยพระพุทธรูปหัตถ์



ภาพ 4.8 บ่อน้ำทิพย์ที่เกิดขึ้นใกล้รอยพระพุทธรูปบาท



ภาพ 4.9 น้ำออกกรูที่เกิดขึ้นหลังจากพรอยพระพุทธรบาทและรอยพระพุทธรหัดถ์

4.2.3 ช่วงที่ 3 การจัดการสิ่งแวดล้อมช่วงการปรับใช้พิธีกรรมและความเชื่อของชุมชนในการจัดการป่าชุมชน ปี พ.ศ. 2553 – ปี พ.ศ. 2554

4.2.3.1 พื้นที่ศักดิ์สิทธิ์

การปรับปรุงภูมิทัศน์

พระอธิการจักรา วรญาโณและคณะศรัทธาได้ร่วมกันดำเนินการปรับพื้นที่ในส่วนของเชิงคอย จัดสร้างกุฏิ ศาลา ส่วนพื้นที่ริมลำห้วย ได้จัดสร้างถาวรวัตถุ ได้แก่ พระเจ้าทันใจ รูปปั้นครุฑาศรีวิชัย พระอุปลุต และหอพญานาค เพื่อเป็นสถานที่ทำบุญ สถานที่ท่องเที่ยว ตลอดจนอำนวยความสะดวกในการประกอบพิธีกรรม ปฏิบัติธรรมของพุทธศาสนิกชน ส่วนการก่อสร้างวิหารบนพื้นที่ริมลำห้วย และพระธาตุ หรือที่ชาวบ้านแม่แอนขนานนามว่า “พระธาตุเจ้าเจดีย์จอมสะหรีเมืองแอน” ยังอยู่ระหว่างการก่อสร้าง ทั้งนี้จะไม่มีการสร้างสิ่งก่อสร้างใดเพิ่มเติมอีก



ภาพ 4.10 วิหาร



ภาพ 4.11 กุฏิพระอธิการจักรา วรญาโณ



ภาพ 4.12 ศาลาเอนกประสงค์



ภาพ 4.13 พระเจ้าทันใจ

พระเจ้าทันใจ พระอริการจักรา วรญาโณ และคณะศรัทธาได้ดำริจัดสร้างพระพุทธรูป พระเจ้าทันใจ พระพุทธรูปปางมารวิชัย ด้วยเงินบริจาคของผู้มาทำบุญที่รอยพระพุทธรบาทและรอยพระพุทธรหัตถ์ ห้วยหลวงแม่แอน โดยมีความเชื่อว่ามีพระพุทธานุภาพและอานุภาพแห่งเทพดาที่บันดาลให้พิธีกรรมสำเร็จโดยปราศจากอุปสรรคของการสร้างพระพุทธรูปให้เสร็จภายใน 1 วัน ถือเป็นเรื่องมหัศจรรย์ ซึ่งสามารถบันดาลให้เกิดโชคลาภ และความสมปรารถนาได้ทันอกทันใจเมื่ออธิษฐานขอพรขึ้น โดยเริ่มพิธีสร้างองค์พระตั้งแต่หลังหกทุ่มเป็นต้นไป ในช่วงระยะเวลาที่กำลังปั้น มีการเจริญพระพุทธรมณฑ์ของพระสงฆ์ตลอดทั้งคืนจนสว่าง จนสามารถสร้างองค์พระได้สำเร็จ ก่อนพระอาทิตย์ตกดิน (ก่อนเวลา 18.00 น.) ของวันถัดไป เมื่อสร้างเสร็จได้จัดพิธีเปิดเนตรพระเจ้าทันใจ ในวันที่ 11 มกราคม 2553



ภาพ 4.14 รูปปั้นครุบาศรีวิชัย

รูปปั้นครุบาศรีวิชัย พระอริการจักรา วรญาโณ และคณะศรัทธาได้ดำริจัดสร้างรูปปั้นครุบาศรีวิชัย ด้วยเงินบริจาคของผู้มาทำบุญ และเพื่อให้ผู้มาทำบุญที่รอยพระพุทธรบาทและรอยพระพุทธรหัตถ์ ห้วยหลวงแม่แอน ได้เคารพสักการะขอพรจากครุบาศรีวิชัย ซึ่งถือเป็นนักบุญแห่งดินแดนล้านนา

ตามที่ สิงฆะ วรรณสัย (2553) ได้เรียบเรียงและอธิบายภาพลักษณะของครุบาศรีวิชัย จากการทำนัได้รับกรายก่อง นับถือจากชาวล้านนาในอดีตถึงการเป็น “คนบุญ” หรือ “นักบุญ” แห่ง

ล้านนา เพราะการปฏิบัติ นอกจากนั้นยังเป็นพระนักพัฒนาที่จาริกไปช่วยก่อสร้างวัดตามจังหวัดต่างๆ ในเขตภาคเหนือ ผู้คนต่างหลงใหลมาทำบุญกับท่าน ทำให้การก่อสร้างแล้วเสร็จในเร็ววันด้วยแรงศรัทธา แรงกายของผู้ที่มาทำบุญ และผลงานที่สำคัญของท่านคือ สร้างถนนขึ้นไปยังพระบรมธาตุคอกยสุเทพ ในเวลา 6 เดือน เริ่มสร้างวันที่ 9 พฤศจิกายน 2477 แล้วเสร็จในวันที่ 30 เมษายน 2478 โดยมีคำกล่าวที่ว่า ทุกครั้งที่ท่านจะทำการสร้างสิ่งใดจะมีเทวดามาช่วย ซึ่งก็หมายความว่าผู้คนจากทั่วสารทิศที่มาช่วยทั้งกำลังทรัพย์และแรงงาน

ครูบาศรีวิชัย ผู้เป็นต้นบุญแห่งล้านนา ท่านได้สร้างความเจริญรุ่งเรืองแก่พระพุทธศาสนาเป็นอย่างยิ่ง เฉกเช่นเดียวกับพระอริการจักรา วรญาโณ ที่ชาวบ้านแม่แอนได้เปรียบท่านว่าเป็น “ต้นบุญ” มาเกิด เช่นกัน จากการที่ท่านเป็นผู้พรอຍพระพุทธรบาท โดยล่วงรู้จากนิมิต ทั้งยังนำความเจริญมาสู่หมู่บ้านแม่แอน โดยการดำริสร้างปูชนียสถานที่สำคัญมากมาย ภายในบริเวณห้วยหลวงแม่แอน



ภาพ 4.15 พระอุปคุต

พระอุปคุต หรือ “ติสสะอุปคุต” เมื่อ ประมาณปลายพุทธศตวรรษที่ 2 หลังพุทธปรินิพพาน พระเจ้าอโศกมหาราชผู้ครองราชสมบัติแห่งเมืองปาตะลีบุตร (ปัจจุบันคือ เมืองปัตนะภาคใต้ของประเทศอินเดีย) ทรงมีความเลื่อมใสในพระพุทธศาสนาอย่างมาก จึงทรงสร้างพระธาตุเจดีย์แปดหมื่นสี่พันองค์มาตลอด 7 ปี 7 เดือนเศษ ทั้งนี้ได้ทำการฉลองสมโภชพระธาตุทั้งหมดที่

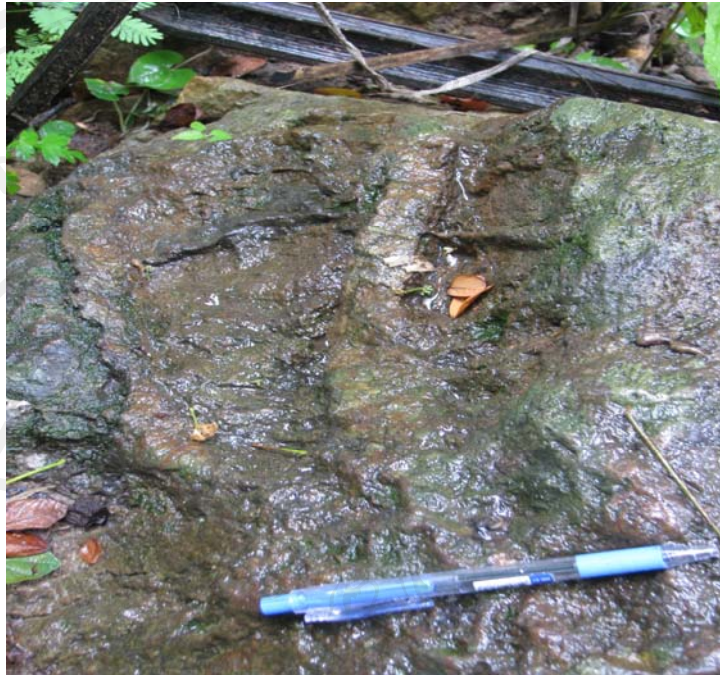
พระองค์ทรงสร้าง แต่ถูกพระยามารมาผจญ ซึ่งพระอุปกุตมีอิทธิฤทธิ์ปราบพระยามาร ท่านจึงนิมนต์พระอุปกุตไปปราบและสั่งสอนพระยามารจนพระยามารกลับใจ จากนั้นมาพระอุปกุตก็มีชื่อเสียงในทางปราบมาร (อริยานุวัตร, 2513: 8-19)

ดังที่บริเวณห้วยหลวงแม่แอนได้มีการจัดสร้างพระอุปกุต เพื่อให้ชาวบ้าน นักท่องเที่ยว ได้สักการะ บูชา ทั้งยังแฝงเร้นด้วยการสร้างแรงยึดเหนี่ยวทางจิตใจต่อการดำรงอยู่ของวัฒนธรรมอันเป็นส่วนหนึ่งในกระบวนการสร้างพื้นที่ศักดิ์สิทธิ์บริเวณพระพุทธรูปและรอยพระพุทธรูปหัตถ์แม่แอน ให้การดำเนินกิจกรรมต่างๆ ของผู้ศรัทธารอยพระบาทและรอยพระพุทธรูปหัตถ์ห้วยหลวงแม่แอนให้มีความราบรื่น ไม่มีอุปสรรคใดมาขัดขวาง ให้การดำเนินพิธีกรรมเป็นไปด้วยความเรียบร้อย นอกจากนี้พระอธิการจักรา วรญาโณ ยังเทศนาสั่งสอนชาวบ้านในช่วงสายของวันสำคัญทางพระพุทธศาสนา จะมีการเทศนาสอดแทรกธรรมะสอนใจ คติธรรมให้ชาวบ้านประพฤติปฏิบัติชอบ เปรียบเช่นกับพระอุปกุตที่สั่งสอนพระยามารให้กลับใจ



ภาพ 4.16 เกล็ดพญานาคบนโขดหินเดียวกับรอยพระพุทธรูปบาท

ที่มา: ร้านขายของชำ นางสมจิต หนองดง บ้านหนองปลามัน ตำบลห้วยทราย, 2555



ภาพ 4.17 รอยเลือดของพญานาคบน โขดหิน ใกล้กับรอยพระพุทธรบาท



ภาพ 4.18 ศาลพญานาค

ศาลพญานาค

ศาลพญานาค เกิดจากการที่ชาวบ้านพบร่องรอยของสามเหลี่ยมสีทองซ้อนกันเป็นทางยาวบนโขดหินในห้วยหลวงแม่แอน ใกล้รอยพระพุทธรูป ชาวบ้านจึงสันนิษฐานว่าเป็น “เกล็ดพญานาค” ซึ่งเกล็ดพญานาคดังกล่าวได้มาปรากฏให้ชาวบ้านเห็นเมื่อพบรอยพระพุทธรูปและรอยพระพุทธรูปหัตถ์ (คำ อุ่นบ้าน, 2552) ชาวบ้านแม่แอนจึงจัดสร้างศาลพญานาคขึ้น เพื่อเป็นที่สิงสถิตของพญานาคในการปกป้องรักษาพระพุทธรูปและรอยพระพุทธรูปหัตถ์ โดยพระครูวามเทพมุนี หัวหน้าพรหมณ์ของสำนักพระราชวังเป็นผู้ประกอบพิธีบวงสรวง เทพคาฟ้าดิน เพื่อให้เกิดความสวัสดีมงคล และเป็นารฉลองสมโภชรอยพระพุทธรูปและรอยพระพุทธรูปหัตถ์ ในวันที่ 13 มิถุนายน 2552

ตามหนังสืออุรังคธาตุตอนต้นเล่าว่า “เมืองสุวรรณภูมิเป็นที่อยู่แห่งนาคทั้งหลาย” จากคำกล่าวนี้สะท้อนให้เห็นว่า นาคเป็นกลุ่มชนดั้งเดิมในภูมิภาคเอเชียตะวันออกเฉียงใต้ ซึ่งอีกความเชื่อหนึ่ง นาค คือ งู ที่ผู้คนในแถบนี้ยกย่องนับถือตั้งแต่สมัยยุคดึกดำบรรพ์ว่าเป็นสัตว์ศักดิ์สิทธิ์ เป็นเจ้าแห่งดินและน้ำที่คอยคุ้มครองสายน้ำในการเกื้อกูลชีวิตมนุษย์

ทั้งนี้เมื่อศาสนาพุทธและพรหมณ์แพร่เข้ามา ลัทธิบูชานาคก็ได้ถูกผนวกเข้ามาเป็นส่วนหนึ่งของศาสนาใหม่ด้วย โดยตามตำนานข้างต้นกล่าวว่า บรรดานาคได้กลายเป็นผู้พิทักษ์ศาสนา หากผู้ครองเมืองยึดถือปฏิบัติตามหลักพระพุทธศาสนา นาคจะคลบบันดาลให้บ้านเมืองนั้นมีความอุดมสมบูรณ์ แต่หากผู้ครองเมืองไม่ยึดมั่นในศาสนา นาคจะคลบบันดาลให้บ้านเมืองวิบัติด้วยอำนาจเหนือธรรมชาติ (สุจิตต์ วงษ์เทศ, 2553: 3-7)

นอกจากนั้นมีนิทานเล่าว่าเมื่อพระพุทธเจ้าเสด็จมาถึงดินแดนสุวรรณภูมิ บรรดานาคที่มีอิทธิฤทธิ์ในแถบนี้ได้ข่มขู่ และแสดงอิทธิฤทธิ์ไม่ยอมอ่อนน้อมนมัสการองค์พระสัมมาสัมพุทธเจ้า พระองค์จึงทรงแสดงปาฏิหาริย์ปราบนาค นาคจึงเกิดความเลื่อมใส ศรัทธา ยอมนมัสการพระพุทธเจ้า และทูลขอรอยพระบาทไว้สักการบูชา นาคจึงกลายเป็นผู้ปกป้องรักษาพระพุทธศาสนาสืบมา (สุจิตต์ วงษ์เทศ, 2553: 27)

ตำนานข้างต้นทำให้เข้าใจถึงกระบวนการสร้างเรื่อง ผูกกับตำนาน ซึ่งอาจมีความแปลกประหลาด หรือเหนือธรรมชาติอยู่บ้าง ดังเช่นเรื่องราวของการพบเกล็ด และรอยเลื้อยของพญานาค อันนำไปสู่ความเชื่อที่ว่า พญานาคมาคอยปกป้องรักษาพระพุทธรูปและรอยพระพุทธรูปหัตถ์ของพระพุทธเจ้า พระอริการจักรา วรรณโณ และคณะศรัทธาบ้านแม่แอนจึงสร้างศาลไว้เพื่อสักการะพญานาค

พิธีกรรม ที่ถูกจัดขึ้นในบริเวณรอยพระพุทธรูปและรอยพระพุทธรูปหัตถ์ ห้วยหลวงแม่แอน เป็นการผลิตซ้ำทางความเชื่อ โดยนำเรื่องราวที่ถูกบันทึกผ่าน เรื่องเล่า ตำนาน ในอดีตของชุมชนมานำเสนออีกครั้งในทศวรรษ และผูกโยงเพื่อแสดงความเป็นตัวตนของชุมชนกับพื้นที่ ในวันสำคัญทางพระพุทธศาสนา ชาวบ้านจะใช้บริเวณห้วยหลวงแม่แอนเป็นสถานที่ในการประกอบพิธีกรรม และระลึกถึงเหตุของการเกิดวันสำคัญในโอกาสต่างๆ ของทุกปี

ตาราง 4.1 การจัดพิธีกรรมประจำปีในบริเวณรอบรอยพระพุทธรูปและรอยพระพุทธรูปหัตถ์ (วิเชียร กันทรศ, 2554)

เดือน	กิจกรรม
มกราคม	- ประกอบพิธีกรรมในทุกวันธรรมสวนะ - เปิดเนตรพระเจ้าทันใจ (วันที่ 11 มกราคม 2553)
กุมภาพันธ์	- ประกอบพิธีกรรมในทุกวันธรรมสวนะ - วางศิลาฤกษ์สร้างพระธาตุบนเนินทางเข้าพระพุทธรูปแม่แอน (วันที่ 6 กุมภาพันธ์ 2553)
มีนาคม	- ประกอบพิธีกรรมในทุกวันธรรมสวนะ
เมษายน	- ประกอบพิธีกรรมในทุกวันธรรมสวนะ - บวชป่า (วันที่ 11 เมษายน 2553) - เทศกาลสงกรานต์ (วันที่ 15 เมษายน 2554)
พฤษภาคม	- ประกอบพิธีกรรมในทุกวันธรรมสวนะ - ทำพิธีฉลองครอบรอบ สมโภชรอยพระพุทธรูป ครบรอบ 2 ปี (วันที่ 17 พฤษภาคม 2554)
มิถุนายน	- พิธีบวงสรวงรอยพระพุทธรูปและรอยพระพุทธรูปหัตถ์ ห้วยหลวงแม่แอน โดยพระครูวามเทพมุนี (วันที่ 13 มิถุนายน 2552) - งานสงฆ์น้ำพระธาตุวัดแม่แอน (มิถุนายน 2554)
กรกฎาคม	- ประกอบพิธีกรรมในทุกวันธรรมสวนะ
สิงหาคม	- ประกอบพิธีกรรมในทุกวันธรรมสวนะ - วันเฉลิมพระชนมพรรษาสมเด็จพระนางเจ้าพระบรมราชินีนาถ

	(วันที่ 11 สิงหาคม 2553)
--	--------------------------

ตาราง 4.1 (ต่อ)

เดือน	กิจกรรม
กันยายน	- ประกอบพิธีกรรมในวันธรรมสวนะ - ผ้าป่า
ตุลาคม	- ประกอบพิธีกรรมในวันธรรมสวนะ
พฤศจิกายน	- ประกอบพิธีกรรมในวันธรรมสวนะ - เทศกาลลอยกระทง (วันที่ 3 พฤศจิกายน 2552)
ธันวาคม	- ประกอบพิธีกรรมในวันธรรมสวนะ - วันเฉลิมพระชนมพรรษาพระบาทสมเด็จพระเจ้าอยู่หัว (วันที่ 5 ธันวาคม 2553) - ผ้าป่าสามัคคีรวมใจจากคณะอำเภอเมือง คณะอำเภอแมริม คณะอำเภอสันทราย และคณะอำเภอดอยสะเก็ด ร้านป่าหอม ลุงหนานอาเขต และกิจกรรมบวชป่า (วันที่ 11 ธันวาคม 2553)

4.2.3.2 พุทธศาสนากับสิ่งแวดล้อม

การที่ชาวบ้านต่างเลื่อมใสศรัทธา เข้ามากราบไหว้รอยพระบาทและรอยพระพุทธรูปหัตถ์อันเป็นพื้นที่ศักดิ์สิทธิ์ในหมู่บ้าน รวมถึงชาวบ้านเห็นว่า พระอธิการจักรา วรญาโณ ถือเป็น ตนบุญหรือ ต้นบุญ กล่าวคือ เป็นผู้มีบุญญาบารมีดวงรู้ หรือติดต่อกับเทวดา หรือสิ่งศักดิ์สิทธิ์ได้ พร้อมทั้งยังสอดแทรกธรรมะสั่งสอนชาวบ้านให้รักษาป่า ซึ่งในช่วงแรกชาวบ้านรับฟัง แต่ไม่สนองขณะเดียวกันน้ำออกกู หรือที่ชาวบ้านเรียกว่า น้ำทิพย์ ได้ผุดออกจากตาน้ำและทวีความแรงขึ้นด้วยจนน้ำที่อ่างเก็บน้ำในหมู่บ้านมีปริมาณเพิ่มมากขึ้น ซึ่งคนในชุมชนถือเป็นเรื่องอัศจรรย์ จึงเกิดกระแสการไม่กล้าลักลอบตัดต้นไม้ และไม่กล้ารุกกล้าพื้นที่แหล่งต้นน้ำของลำห้วยแม่แอน เพื่อหาประโยชน์ส่วนตน ส่งผลให้ชาวบ้านยำเกรงต่อพื้นที่ป่าโดยรอบ

ตามที่พระมหาจรรยา สุทธิญาโน (2536) กล่าวว่า การเคารพรักษารธรรมะ คือ การเคารพรักษารธรรมชาติ การเคารพรักษาคูแลธรรมชาติ ก็เท่ากับเป็นการดูแลรักษารธรรมะ เมื่อมนุษย์เกิดความตระหนักในเรื่องกฎแห่งกรรมภายในความคิดและจิตใจแล้วนั้น ก็จะสามารถชนะความโลภได้และหันมาเอาใจใส่กับธรรมชาติอย่างแท้จริง เป็นคำกล่าวที่สอดคล้องกับการที่พระอธิการจักรา วรญาโณและชาวบ้านได้นำเอาความเชื่อและพิธีกรรมทางพระพุทธศาสนา มาประยุกต์ใช้สร้างความหมายให้รอยพระพุทธรูปบาทและรอยพระพุทธรูปหัตถ์ผ่านการผูกโยงตำนานพระเจ้าเลียบโลกเข้า

กับพื้นที่ โดยท่านเป็นผู้นำในการเคารพรักษารธรรมะและผู้นำทางศาสนพิธีที่รักษาวิถีท้องถิ่นให้คงอยู่ พร้อมไปกับการฟื้นฟูสิ่งแวดล้อมสาธารณะโดยรอบรอยพระพุทธรูปและรอยพระพุทธรูปหัตถ์

กระบวนการดังกล่าวแสดงถึงความสัมพันธ์ระหว่างมนุษย์กับธรรมชาติในการจัดการสิ่งแวดล้อมผ่านพิธีกรรมทางศาสนาและความเชื่อท้องถิ่นได้เป็นอย่างดี อาทิ ในกรณีการจัดงานผ้าป่าสามัคคีรวมใจ และพิธีบวชป่า ในวันที่ 11 ธันวาคม 2553 โดยพระอธิการจักรา วรญาโณ กล่าวว่า พระเป็นผู้สร้างไม่ใช่ผู้ทำลาย ทั้งนี้ท่านและชาวบ้านได้ร่วมกันปลูกต้นไม้เพิ่มเติมในบริเวณห้วยหลวง พร้อมทั้งท่านได้ทำพิธีบวชป่าในรัศมี 5 กิโลเมตรจากห้วยหลวงแม่แอน โดยนำผ้าจีวรผืนเล็กมาผูกกับต้นไม้ รวมถึงปรับภูมิทัศน์รอบบริเวณห้วยหลวงแม่แอน ด้วยความร่วมมือจากกรมป่าไม้ ได้แก่ สำนักบริหารพื้นที่อนุรักษ์ที่ 16 หน่วยป้องกันรักษาป่าที่ ชม. 12 (ห้วยทราย) คณะชาวบ้านจากอำเภอเมือง คณะชาวบ้านจากอำเภอแม่ริม คณะชาวบ้านจากอำเภอสันทราย คณะชาวบ้านจากอำเภอดอยสะเก็ด และองค์กรเอกชน โดยนำสัญลักษณ์ทางพุทธศาสนามาเสริมความเข้มแข็งภายในชุมชน และสร้างความหมายให้บริเวณดังกล่าวเป็นพื้นที่ศักดิ์สิทธิ์ผ่านการผลิตซ้ำความเชื่อ ผูกเรื่องเล่าหรือนิทานพื้นบ้านและอำนาจเหนือธรรมชาติที่ฝังสติด้อยตาม ป่า แม่น้ำเข้ากับพื้นที่ โดยพุทธศาสนาได้ผสมผสานอยู่กับความเชื่อเดิมเหล่านั้นยังผลให้ชาวบ้านและบุคคลภายนอกเกิดความเคารพยำเกรงต่อป่าชุมชนที่อยู่โดยรอบ โดยถือว่า หากตัดต้นไม้ที่บวชแล้วหนึ่งต้นก็เสมือนการฆ่าพระภิกษุ ถือเป็นบาปอย่างมหันต์



ภาพ 4.19 พระอธิการจักรา วรญาโณและชาวบ้านได้ร่วมกันปลูกต้นไม้ในบริเวณห้วยหลวงแม่แอน



ภาพ 4.20 ต้นไม้ที่ได้รับการบวชภายในบริเวณห้วยหลวงแม่แอน



ภาพ 4.21 ต้นไม้ที่ได้รับการบวชห่างออกไปจากห้วยหลวงแม่แอน

4.2.3.3 ด้านการจัดการสิ่งแวดล้อมอย่างยั่งยืน

จากการที่คณะกรรมการหมู่บ้าน จำนวน 15 คน ได้แก่ นายวิเชียร กันทรส นายไกรสร ษ์องสาย นายไมตรี โคคล่อง นายดวงจันทร์ ภูษา นายดวงคำ โคคำ นายทอง กองบุญ นายศวากร วงหาญ นายสุทัศน์ อื่นคำ นายสมจิตร คิตดี นางนงค์เยาว์ โคว่อง นางอำไพ โคคล่อง นายธนวัฒน์ บุญมี นายแก้ว จันทร์พริ้ว และนายสมศักดิ์ กอนแก้ว ได้จัดทำแผนชุมชนเพื่อการขับเคลื่อน ยุทธศาสตร์จังหวัดเชียงใหม่ การพัฒนาคุณภาพชีวิตที่ดีและเสริมสร้างความเข้มแข็งของชุมชน ปี 2554 โดยกล่าวถึงปัญหาด้านสิ่งแวดล้อมของหมู่บ้านแม่แอน ตำบลห้วยทราย อำเภอแมริม จังหวัด เชียงใหม่ ดังนี้

1) ป่าไม้โดนเผาทำลาย เพื่อหาอาหารและล่าสัตว์ป่า ด้วยพื้นที่ป่าของบ้านแม่แอนมีอาณา เขตติดกับหลายหมู่บ้านภายในตำบลห้วยทราย ซึ่งอยู่ในเขตป่าอนุรักษ์ ชั้น 1 โซน A หรือบริเวณที่มี ป่าอุดมสมบูรณ์มาก รวมถึงชาวบ้านแม่แอนยังได้กันพื้นที่เป็นป่าชุมชนไว้จำนวน 1,000 ไร่ สำหรับเป็นพื้นที่หาของป่า ล่าสัตว์ แต่ด้วยการจัดสรรให้พื้นที่ดังกล่าวเป็นของส่วนรวม (Common Resources) ทำให้ชาวบ้านพยายามทุกวิถีทางในการครอบครองและตัดดวงประโยชน์จากป่าให้ได้ มากที่สุด อย่างเช่น การเข้ามาเก็บหาเห็ดของชาวบ้าน ในแต่ละครั้งชาวบ้านจะเก็บเห็ดได้ในปริมาณ ที่ไม่แน่นอน จึงไม่คุ้มค่า เพื่อให้การเก็บเห็ด ได้ปริมาณมากขึ้นตามความต้องการซื้อของผู้บริโภค ชาวบ้านจึงเผาป่าเป็นวงกว้าง เพื่อกระตุ้นการเกิดของเห็ด ทำให้ไฟเผาทำลายต้นไม้ในป่าไปด้วย ชาวบ้านแม่แอนจึงแก้ไขการเผาป่าเพื่อเก็บเห็ดด้วยการเปลี่ยนมาเพาะเห็ดขายแทน ซึ่งสร้างรายได้ สามารถควบคุมการผลิตเห็ดได้เป็นอย่างดี และไม่เป็นการทำลายสิ่งแวดล้อมอีกด้วย

นอกจากนี้ในอดีตหมู่บ้านแม่แอนมีการเผาป่าเพื่อดองสัตว์ป่าให้สามารถจับได้ง่ายขึ้น การกระทำดังกล่าวก็ได้เผาทำลายป่าไปเป็นจำนวนมาก ซึ่งคล้าย กรณีของทุ่งหญ้าเลี้ยงสัตว์ ใน บทความ “The Tragedy of the Commons” ของ Garrett Hardin ในปี ค.ศ. 1968 ที่เปิดโอกาสให้ สมาชิกของชุมชนนำสัตว์เข้ามาเลี้ยงในพื้นที่ได้อย่างเสรี มีอิสระในการกอบโกยทรัพยากร ประกอบกับไม่มีกฎเกณฑ์ในการใช้ ทุกคนต่างเล็งเห็นถึงผลประโยชน์ส่วนตนเป็นสำคัญจึงเพิ่ม จำนวนสัตว์เลี้ยงมากขึ้นเรื่อยๆ จนในที่สุดเกิด โศกนาฏกรรมของการใช้ทรัพยากรร่วมกันแต่มีจำกัด ขึ้น (Garrett Hardin, อ้างแล้ว)

คณะกรรมการหมู่บ้านและชาวบ้านจึงมีแผนชุมชน ปี 2554 ขึ้นในการกำหนดข้อตกลง ร่วมกันในการอนุรักษ์และฟื้นฟูสิ่งแวดล้อมออกกฎระเบียบห้ามเผาทำลายป่า ช่วยกันดูแลป่า สร้าง แนวป้องกันไฟป่าโดยนำรอยพระพุทธรบาทและรอยพระพุทธรหัสต์ห้วยหลวงแม่แอนเป็นศูนย์กลาง ของการร่วมใจกันดูแลรักษาและอนุรักษ์ทรัพยากรธรรมชาติอย่างยั่งยืน

2) **ป่าไม้ลดน้อยลง** ในอดีตชาวบ้านได้ตกลงกันในเรื่องการอนุญาตให้นำไม้ไปสร้างบ้านเรือนได้ หากชาวบ้านจะสร้างเป็นอยู่อาศัย แต่ผู้ที่มีอำนาจในหมู่บ้านกลับดำเนินการเป็นธุรกิจตัดไม้ และไม่มีใครกล้าคัดค้าน เพราะเกรงกลัวต่ออิทธิพล ทำให้ต้นไม้ถูกตัดไปจำนวนมาก และต้นไม้มีจำนวนลดน้อยลง ทำให้แหล่งน้ำมีไม่เพียงพอกับความความต้องการอุปโภคบริโภค และการเกษตร ไม่สามารถทำการเกษตรได้ตลอดทั้งปี แม้จะมีอ่างเก็บน้ำ แต่เก็บกักน้ำได้น้อยไม่เพียงพอ นำไปสู่การใช้พื้นที่ตามกฎระเบียบที่ตกลงร่วมกัน เพื่อให้เกิดการดูแลจัดการทรัพยากรอย่างมีประสิทธิภาพและยั่งยืน (Garrett Hardin, อ้างแล้ว) เห็นได้จากการดำเนินโครงการปลูกป่าชุมชน ในปี 2552 เป็นการปลูกต้นไม้ทดแทนต้นไม้ที่ถูกตัดไปด้วยความร่วมมือกันระหว่างชุมชนบ้านแม่แอน และองค์การบริหารส่วนตำบลห้วยทราย ตลอดจนการจัดโครงการปลูกต้นไม้สองข้างทาง รักษาสิ่งแวดล้อม อีกด้วย ส่วนการตัดต้นไม้สามารถทำได้ในกรณีที่ใช้เพื่อก่อสร้างสิ่งสาธารณประโยชน์ เช่น ศาลาเอนกประสงค์ ทำให้ชาวบ้านสามารถใช้ประโยชน์ได้ร่วมกัน



ภาพ 4.22 ปริมาณน้ำในอ่างเก็บน้ำของหมู่บ้านแม่แอนที่ไม่เพียงพอต่อการอุปโภคบริโภค และการเกษตร



ภาพ 4.23 ป้ายรณรงค์โครงการปลูกต้นไม้สองข้างทาง รักษาสิ่งแวดล้อม
จัดทำโดย องค์การบริหารส่วนตำบลห้วยทราย

3) **ขยะริมทาง** ตลอดสองข้างทาง เข้าหมู่บ้านแม่แอนเป็นพื้นที่สาธารณะและป่าที่มีความอุดมสมบูรณ์ จึงมีผู้คนที่สัญจรไป-มา ทั้งขยะตามข้างทาง เนื่องจากเห็นว่า เป็นพื้นที่ส่วนรวม และไม่มีผู้ใดพบเห็น จึงทิ้งขยะโดยไม่คำนึงถึงผลกระทบต่อด้านสิ่งแวดล้อม ก่อเกิดปัญหาขยะ สร้างความสกปรกเป็นอย่างมาก หมู่บ้านจึงออกกฎระเบียบการทิ้งขยะ โดยติดป้ายรณรงค์และป้ายประกาศห้ามทิ้งขยะริมทาง เข้าหมู่บ้านแม่แอน ตลอดไปจนถึงห้วยหลวงแม่แอน โดยมีพัฒนาการของจิตสำนึกและการเริ่มต้นช่วยกันรักษาสิ่งแวดล้อมของหมู่บ้านแม่แอน โดยได้รับงบประมาณสนับสนุนจากองค์การบริหารส่วนตำบลห้วยทราย กับองค์การบริหารส่วนจังหวัดเชียงใหม่ และความร่วมมือจากชาวบ้านแม่แอน ดังนี้

ในปี 2551 ทำความสะอาดถนนในวันสำคัญต่างๆ

ในปี 2552 โครงการคัดแยกขยะรณรงค์การทิ้งขยะให้ถูกที่

ในปี 2553 โครงการชูป๋อทิ้งขยะ



ภาพ 4.24 ป้ายผ้าณรงค์การไม่ทิ้งขยะสองข้างทางเข้าหมู่บ้านแม่แอน
จัดทำโดย คณะกรรมการหมู่บ้านแม่แอน



ภาพ 4.25 ป้ายผ้าห้ามการตัดไม้ทุกชนิดในบริเวณห้วยหลวงแม่แอน
จัดทำโดย คณะกรรมการหมู่บ้านแม่แอน

4.2.3.4 อำนาจและสิทธิอำนาจ

ระบบการจัดการทรัพยากรในการถือครองกรรมสิทธิ์ การกระจายการใช้ประโยชน์ และการอนุรักษ์ทรัพยากร ซึ่งต่างวางอยู่บนพื้นฐานของ อำนาจและสิทธิอำนาจ

อำนาจ ในบริบทของกระบวนการสร้างพื้นที่ศักดิ์สิทธิ์บริเวณรอยพระพุทธบาทและรอยพระพุทธหัตถ์ ห้วยหลวงแม่แอน กล่าวถึง ปราภฏการณ์ธรรมชาติและปราภฏการณ์ทางสังคมวัฒนธรรม ซึ่งมีความศักดิ์สิทธิ์อยู่ในตัวเอง อาทิ พระอริการจักรา วรญาโณ ซึ่งท่านเป็นพระภิกษุผู้เปี่ยมด้วยบุญญาบารมี และมีอำนาจศักดิ์สิทธิ์ในจิตสามารถล่วงรู้ถึงรอยพระพุทธบาทได้ตลอดจนได้รวบรวมและสร้างปูชนียสถานที่มีความสำคัญทั้งในระดับท้องถิ่น ได้แก่ ศาลพญานาค ระดับภูมิภาค ได้แก่ พระอุปัศฌ์ ครูบาศรีวิชัย และระดับชาติ ได้แก่ พระเจ้าทันใจ พระหลวงปู่แหวน พระบรมฉายาลักษณ์สมเด็จพระนเรศวร พระบรมฉายาลักษณ์สมเด็จพระนางเจ้าพระบรมราชินีนาถ มาประดิษฐานอยู่ในบริเวณห้วยหลวงแม่แอนซึ่งมีการพบรอยพระพุทธบาทและรอยพระพุทธหัตถ์ อันเป็นการสื่อกระบวนการสร้างพื้นที่ศักดิ์สิทธิ์ที่ผ่านกระบวนการสร้างอำนาจทางสังคมที่มีความสัมพันธ์ใกล้ชิดกับความเชื่อทางศาสนา ผ่านพิธีกรรมต่างๆ ทั้งยังเป็นพลังที่สามารถกระทำให้บางสิ่ง อย่างเป็นอิสระได้ด้วยตนเองที่เปี่ยมไปด้วยอำนาจศักดิ์สิทธิ์ ที่สามารถทำให้มนุษย์เกิดความเสียดสี ทุ่มเตกาย และใจ ตลอดจนเกิดความผูกพันทางด้านอารมณ์ ความรู้สึก อำนาจศักดิ์สิทธิ์ดังกล่าวอาจก่อให้เกิดปาฏิหาริย์ตามความปรารถนาของผู้ครอบครองหรือผู้ที่เคารพสักการะ (ยศ สันตสมบัติ, 2533: 211-214) ดังในกรณีที่ชาวบ้านนำน้ำทิพย์ หรือน้ำออกธู ที่ผุดขึ้นเมื่อพบรอยพระพุทธบาทและรอยพระพุทธหัตถ์ ไปอาบ และดื่ม เพื่อรักษาโรคเรื้อรัง รักษาไม่หาย ดังที่ชาวบ้านให้สัมภาษณ์ “เมื่อนำน้ำไปอาบ และกินรู้สึกดีขึ้น มีแรง นับถือจริงๆ ว่าเป็น น้ำศักดิ์สิทธิ์ น้ำที่สะอาด ลองกรอกใส่ขวดไว้หลายเดือนก็ไม่มีตะกอน” ชาวบ้านถือว่าน้ำศักดิ์สิทธิ์ก่อให้เกิดปาฏิหาริย์ตามความปรารถนาของตน ทั้งในเรื่องการถูกรางวัลสลากกินแบ่งรัฐบาล การค้าขายที่เจริญรุ่งเรือง ทำให้ชาวบ้านเกิดความศรัทธา และร่วมทำบุญ ด้วยแรงทรัพย์ แรงกาย แรงใจ ช่วยกิจกรรมด้านพิธีกรรม รวมถึงกิจกรรมด้านการอนุรักษ์สิ่งแวดล้อมภายในบริเวณห้วยหลวงแม่แอน และในหมู่บ้าน

สิทธิอำนาจ หรือ สิทธิธรรม เป็นอำนาจอันชอบธรรมที่อยู่บนพื้นฐานของระเบียบข้อบังคับที่ได้รับการยอมรับร่วมกันจากกลุ่ม หรือสังคมนั้นๆ (Seymour-Smith, 1896: 19; ราชบัณฑิตยสถาน, 2532: 336 อ้างใน สุริยา สมุทคุปดี และคณะ, 2536: 27-28) ดังในกรณีการพบรอยพระพุทธบาทและรอยพระพุทธหัตถ์ ห้วยหลวงแม่แอน โดยพระอริการจักรา วรญาโณ ผู้ที่ชาวบ้านเชื่อว่าเป็นผู้มีบุญที่มีพื้นฐานอำนาจมาจาก บุญญาบารมีเหนือธรรมชาติ กล่าวคือเป็นผู้ที่มีสิทธิอำนาจบุญบารมี ก่อเกิดเหตุอัศจรรย์ขึ้นมากมาย ทั้งการนิมิตเห็นรอยพระบาท ซึ่งอยู่นอกเหนือ

ความสามารถของคนธรรมดา รวมถึงยังได้ผูกโยงเรื่องราวตำนานของท้องถิ่นเข้ากับตำนานพระเจ้า
เทียบโลกเข้ากับบริบทของพื้นที่ เพื่อสร้างให้พื้นที่ที่มีความศักดิ์สิทธิ์ขึ้นมา อันนำไปสู่การจัดระเบียบ
และการจัดการสิ่งแวดล้อม ในการควบคุมพฤติกรรมการใช้ทรัพยากร ได้แก่ การออกกฎ ระเบียบ
การใช้ทรัพยากรต่างๆ เพื่อรักษาทรัพยากรและบำรุงต่อสิ่งศักดิ์สิทธิ์ที่ประดิษฐานอยู่ในพื้นที่
บริเวณรอยพระพุทธรูปและรอยพระพุทธรูปหัตถ์ ห้วยหลวงแม่แอน ให้คงอยู่สืบไป

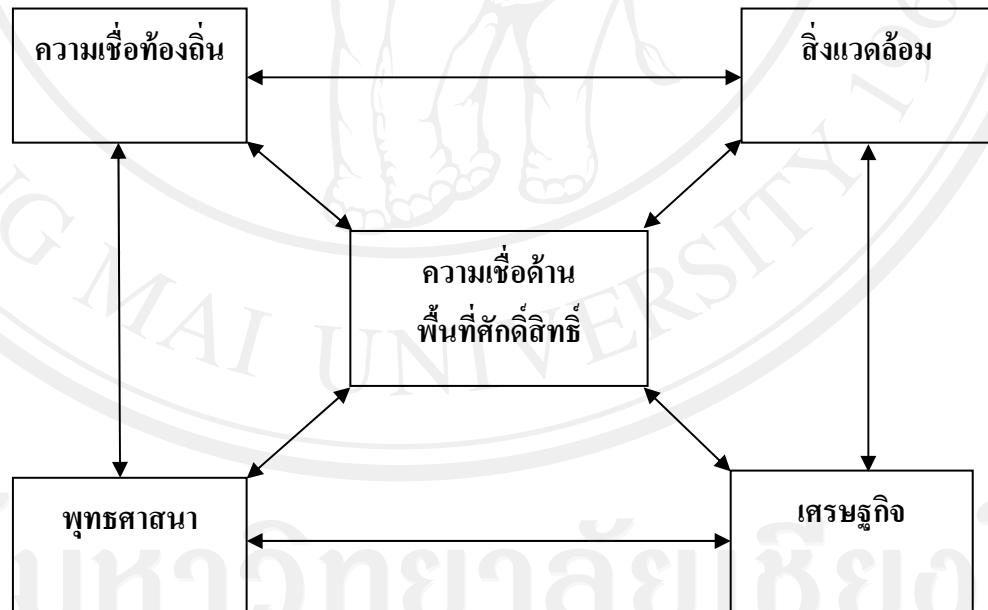


ภาพ 4.26 ตู้วางวัดถมมงคล



ภาพ 4.27 ชาวบ้านตวงน้ำศักดิ์สิทธิ์เพื่อบริโภค และรักษาโรค

จากการศึกษาพัฒนาการจัดการสิ่งแวดล้อมของชุมชนบ้านแม่แอน สามารถหาความเชื่อมโยงสัมพันธ์ปัจจัยที่ส่งผลต่อการเกิดความเชื่อด้านพื้นที่ศักดิ์สิทธิ์ ซึ่งสามารถอธิบายภาพได้ดังนี้



ภาพ 4.28 ปัจจัยที่ส่งผลต่อความเชื่อด้านพื้นที่ศักดิ์สิทธิ์

จากภาพ 4.28 สามารถอธิบายปัจจัยที่ส่งผลต่อความเชื่อเรื่องพื้นที่ศักดิ์สิทธิ์ของชุมชนหมู่บ้านแม่แอน กล่าวคือ พัฒนาการการจัดการสิ่งแวดล้อมของชุมชนบ้านแม่แอนซึ่งในผล

การศึกษาได้แบ่งออกเป็น 3 ช่วงนั้น ได้เป็นปัจจัยที่สำคัญในการสร้างความเชื่อด้านพื้นที่ศักดิ์สิทธิ์ โดยมีปัจจัยดังต่อไปนี้

1. ความเชื่อท้องถิ่น กล่าวคือ ในช่วงที่ 2 การจัดการสิ่งแวดล้อมช่วงการเข้ามามีส่วนร่วม เริ่มต้นการพบรอยพระพุทธรูปและรอยพระพุทธรูปหัตถ์ห้วยหลวงแม่แอน และองค์กรภายนอก ปี พ.ศ. 2552 พบว่า หมู่บ้านแม่แอนได้มีความคิดความเชื่อที่เกี่ยวข้องกับเรื่องเล่าตำนานที่เกี่ยวข้องกับ สิ่งศักดิ์สิทธิ์ โดยเฉพาะลักษณะทางกายภาพของชุมชนที่สามารถเชื่อมโยงกับคิดความเชื่อเกี่ยวกับ อำนาจเหนือธรรมชาติได้เป็นอย่างดี อาทิ เรื่องเล่าในการพบพระพุทธรูปที่รอยซึ่งสัมพันธ์กับ รอยพระพุทธรูปและพระพุทธรูปหัตถ์ในชุมชนแม่แอน นำมาสู่การเสริมสร้างความศรัทธา และขำเกรง ต่อพื้นที่ศักดิ์สิทธิ์อันเป็นปัจจัยสำคัญที่มีผลต่อความเชื่อด้านพื้นที่ศักดิ์สิทธิ์ต่อการจัดการ ทรัพยากรธรรมชาติของชุมชนแม่แอน

2. พระพุทธศาสนา หมู่บ้านแม่แอน ได้มีสถานที่สำคัญทางพุทธศาสนา ได้แก่ วัดแม่แอน ซึ่งมีพระอธิการจักรา วรญาโณ เป็นเจ้าอาวาส โดยเป็นจุดศูนย์กลางทางพุทธศาสนาซึ่งถือได้ว่ามี อิทธิพลต่อการเกิดความเชื่อในเรื่องพื้นที่ศักดิ์สิทธิ์ของชุมชนหมู่บ้านแม่แอน โดยเฉพาะอย่างยิ่ง ในช่วงที่ 2 การจัดการสิ่งแวดล้อมช่วงการเข้ามามีส่วนร่วม เริ่มต้นการพบรอยพระพุทธรูปและรอย พระพุทธรูปหัตถ์ห้วยหลวงแม่แอน และองค์กรภายนอก ปี พ.ศ. 2552 พระอธิการจักรา วรญาโณ ได้ พบรอยพระพุทธรูปและรอยพระพุทธรูปหัตถ์ได้เปลี่ยนทัศนคติและส่งผลต่อการจัดการสิ่งแวดล้อม ของชาวบ้านในหมู่บ้านแม่แอน รวมถึงช่วงที่ 3 การจัดการสิ่งแวดล้อมช่วงการปรับใช้พิธีกรรมและ ความเชื่อของชุมชนในการจัดการป่าชุมชน ปี พ.ศ. 2553 – ปี พ.ศ. 2554 ได้สร้างสถานที่ที่เป็น สิ่งศักดิ์สิทธิ์ในทางพุทธศาสนาที่อยู่บริเวณใกล้เคียง เช่น พระเจ้าทันใจ รูปปั้นครูบาศรีวิชัย พระ อุปลุต เป็นต้น สถานที่ทางพุทธศาสนาเหล่านี้ แสดงถึงความเชื่อของชุมชนหมู่บ้านแม่แอนที่ เชื่อมโยงกับความเชื่อทางพุทธศาสนา และใช้เป็นแบบแผนในการปฏิบัติ ปัจจัยทางพุทธศาสนา ดังกล่าวจึงมีส่วนสำคัญที่ส่งผลต่อความเชื่อในเรื่องพื้นที่ศักดิ์สิทธิ์ของชุมชนหมู่บ้านแม่แอน

3. เศรษฐกิจ ปัจจัยทางเศรษฐกิจที่ส่งผลต่อความเชื่อเรื่องพื้นที่ศักดิ์สิทธิ์ของชุมชน หมู่บ้านแม่แอนนั้นเป็นเหตุผลอันเนื่องมาจากการเปลี่ยนแปลงทางเศรษฐกิจของชุมชนหมู่บ้าน แม่แอน ในยุคการจัดการป่าไม้แบบอนุกรมวิธาน พ.ศ. 2497 -2524 เป็นช่วงเวลาคาบเกี่ยวกับที่ ประเทศไทยประกาศใช้แผนพัฒนาเศรษฐกิจและสังคมแห่งชาติถึง 4 ฉบับ จึงทำให้เกิดการบุกรุก พื้นที่ป่าเพิ่มมากขึ้นรวมถึงการสร้างสาธารณูปโภคที่ต้องใช้ทรัพยากรธรรมชาติเป็นจำนวนมาก ในช่วงต่อมาก็ได้มีการทำสัมปทานป่าเพิ่มเติม การใช้พื้นที่ป่าจึงเพิ่มมากขึ้น สถานการณ์ที่ เปลี่ยนแปลงดังกล่าวจึงส่งผลกระทบต่อชุมชนหมู่บ้านแม่แอนและนำสู่การสร้างความเชื่อเรื่อง พื้นที่ศักดิ์สิทธิ์ของชุมชนหมู่บ้านแม่แอน เพื่อการจัดการทรัพยากรของพื้นที่อย่างยั่งยืน

4. ทรัพยากรธรรมชาติ ปัจจัยทางทรัพยากรธรรมชาติในบ้านแม่แอน ที่อุดมสมบูรณ์โดยชุมชนแม่แอนมีพื้นที่ป่าสงวนแห่งชาติ และเป็นพื้นที่ป่าอนุรักษ์ต้นน้ำ ชั้น 1 โชน A อันเป็นแหล่งน้ำธรรมชาติหล่อเลี้ยงผู้คน และพื้นที่ทำกิน จำนวน 600 ไร่ รวมถึงป่าชุมชน จำนวน 1,000 ไร่ ซึ่งเป็นบริเวณที่มีป่าไม้ที่อุดมสมบูรณ์ เห็นได้จากภายในหมู่บ้านมีการสร้างอ่างเก็บน้ำแม่แอน เพื่อใช้อุปโภค บริโภค และทำการเกษตรรวมถึงทรัพยากรธรรมชาติทั้งทางด้านป่าไม้ หากแต่ยังคงมีการใช้ทรัพยากรอย่างไม่เหมาะสม และส่งผลกระทบต่อชุมชน พื้นที่ดังกล่าวจึงจำเป็นต้องมีการจัดการทรัพยากรธรรมชาติรูปแบบใหม่ นอกเหนือจากนโยบายกระแสหลักที่ผ่านมา

จากปัจจัยที่ส่งผลต่อความเชื่อเรื่องพื้นที่ศักดิ์สิทธิ์ของชุมชนหมู่บ้านแม่แอนที่กล่าวมาข้างต้น ได้เป็นองค์ประกอบที่สำคัญที่มาจากการเชื่อมโยงสัมพันธ์ในแต่ละช่วงของพัฒนาการการจัดการสิ่งแวดล้อมของชุมชนบ้านแม่แอน และนำไปสู่ความเชื่อเรื่องพื้นที่ศักดิ์สิทธิ์มาจนถึงปัจจุบัน

4.3 กระบวนการสร้างพื้นที่ศักดิ์สิทธิ์ที่ส่งผลต่อการจัดการสิ่งแวดล้อมในบริเวณรอยพระพุทธรบาทและรอยพระพุทธรูปหัตถ์ห้วยหลวงแม่แอน

การศึกษารุ่นนี้ได้ศึกษาเกี่ยวกับกระบวนการสร้างพื้นที่ศักดิ์สิทธิ์ที่ส่งผลต่อการจัดการสิ่งแวดล้อมในบริเวณรอยพระพุทธรบาทและรอยพระพุทธรูปหัตถ์ห้วยหลวงแม่แอน เพื่อแสดงผลการศึกษาตามวัตถุประสงค์ในการทำความเข้าใจถึงวิธีการและกระบวนการในการสร้างพื้นที่ศักดิ์สิทธิ์ โดยใช้ระเบียบวิธีวิจัยเชิงคุณภาพและใช้เครื่องมือวิจัยได้แก่ การสัมภาษณ์ (Interview) และการสังเกต (Observation) ซึ่งสามารถแสดงผลการศึกษาเป็นประเด็นต่างๆ ดังนี้

1) การสร้างความสัมพันธ์ระหว่างเรื่องเล่าของชุมชน ลักษณะทางกายภาพของพื้นที่และความเชื่อทางพุทธศาสนา

ในประเด็นแรกจะกล่าวถึงกระบวนการสร้างพื้นที่ศักดิ์สิทธิ์โดยการสร้างความสัมพันธ์ระหว่างเรื่องเล่าของชุมชน ลักษณะทางกายภาพของพื้นที่ และความเชื่อทางพุทธศาสนา จากการศึกษาพื้นที่ศักดิ์สิทธิ์รอยพระพุทธรบาทแม่แอน พบว่า ลักษณะทางกายภาพของจุดที่พบรอยพระพุทธรบาทนั้น เป็นจุดที่มีความอุดมสมบูรณ์ทางทรัพยากรธรรมชาติ ประกอบกับร่องรอยของพระพุทธรบาทและรอยพระพุทธรูปหัตถ์ที่เกิดขึ้น รวมถึงบ่อน้ำทิพย์ห้วยหลวงแม่แอน ทำให้พื้นที่นี้มีลักษณะที่สามารถเปลี่ยนแปลงเป็นพื้นที่ศักดิ์สิทธิ์ ผ่านการบูรณาการเรื่องราวเข้ากับเรื่องเล่าชุมชนและความเชื่อทางพุทธศาสนา

จากการศึกษาทั้งจากเอกสารและการสัมภาษณ์ พบว่าในประวัติของหมู่บ้านแม่แอนได้มีเรื่องเล่าหรือความเชื่อที่เกี่ยวข้องกับความอุดมสมบูรณ์ทางทรัพยากรของพื้นที่แห่งนี้ และเป็นสถานที่ที่มีเรื่องเล่าสืบทอดกันมาว่าองค์สมเด็จพระสัมมาสัมพุทธเจ้าได้เสด็จประทับเอนหลังบนหิน

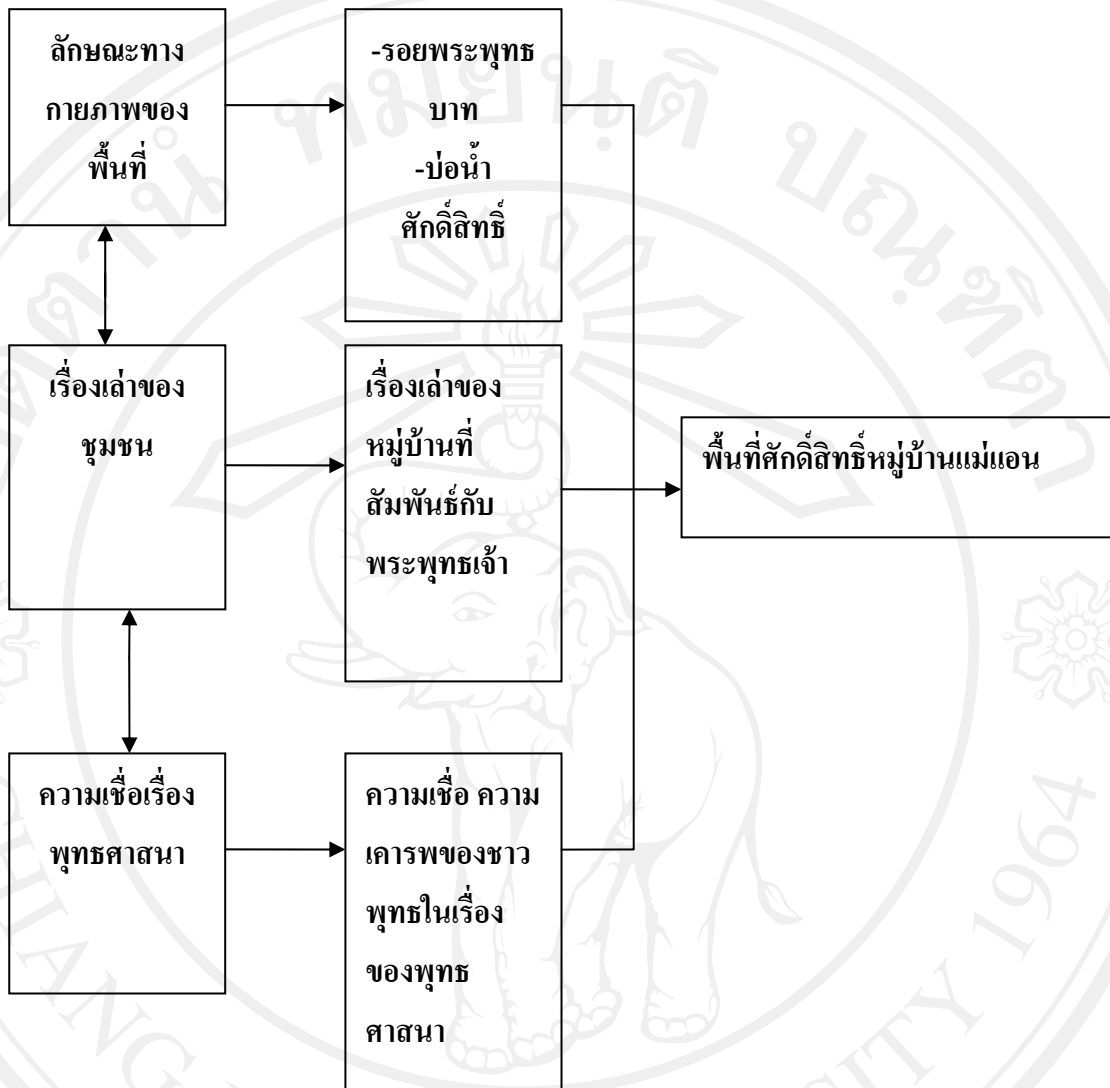
ผาใหญ่ บ้านแม่แอนในอดีตจึงได้มีชื่อว่า เมืองแอน จากข้อมูลการสัมภาษณ์ผู้อาวุโสในชุมชน กล่าวว่า “เมื่อก่อนที่นี่มีความอุดมสมบูรณ์มาก ในป่ามีสัตว์ป่าหลายอย่าง คนในสมัยก่อนก็เล่าเรื่องต่อกันมาว่าพระพุทธเจ้าเคยเสด็จมาที่นี่ และประทับเอนหลัง เมื่อก่อนเค้าถึงเรียกหมู่บ้านนี้ว่าหมู่บ้านแม่แอน จนออกเสียงมาเป็นแม่แอนจนถึงทุกวันนี้” (คำ อุ่นบ้าน, 2552) จากข้อมูลการสัมภาษณ์ผู้อาวุโสในชุมชน พบว่า เรื่องเล่าของหมู่บ้านแม่แอน ได้มีความสัมพันธ์กับความเชื่อทางพุทธศาสนา จากเรื่องเล่าที่เกี่ยวข้องกับการเสด็จของพระพุทธเจ้าซึ่งเป็นผลให้เกิดรอยพระพุทธรบาทแม่แอนที่ปัจจุบันเป็นพื้นที่ศักดิ์สิทธิ์ของหมู่บ้าน ดังที่ ปรีดา เฉลิมเผ่า กอนันตกุล (2546) ให้ความหมายของพื้นที่ศักดิ์สิทธิ์ว่าเป็นโลกที่มองเห็นและสัมผัสได้ ซึ่งมีทั้งการเกิดและตาย สุขและทุกข์ โดยนำเรื่องราวที่ถูกบันทึกผ่าน เรื่องเล่า ตำนาน ในอดีตของชุมชนมาผูกโยงเพื่อแสดงความเป็นตัวตนของชุมชน ทั้งนี้ความเชื่อในเรื่องเล่าและตัวตนของชุมชนจะถูกเก็บรักษาไว้ในพื้นที่ศักดิ์สิทธิ์ และมีปฏิสัมพันธ์กับชุมชนจนกลายเป็นส่วนหนึ่งของบริบทชุมชน และสร้างความเชื่อเกี่ยวกับพลังเหนือธรรมชาติและโลกหลังความตาย ซึ่งเป็นโลกที่พระเจ้าและวิญญาณมนุษย์สิงสถิตอยู่ เรียกว่าโลกศักดิ์สิทธิ์ (Sacred World) จากการศึกษาพื้นที่ศักดิ์สิทธิ์หมู่บ้านแม่แอน พบว่าหมู่บ้านแม่แอนได้สร้างความสัมพันธ์เชื่อมโยงกันระหว่างหมู่บ้านแม่แอน เข้ากับตำนานเรื่องเล่าเก่าแก่ของชุมชน รวมถึงความเชื่อทางพุทธศาสนาจนทำให้ชุมชนเป็นพื้นที่ที่มีอำนาจและมีพลังเหนือธรรมชาติ ซึ่งพลังและอำนาจดังกล่าวมีบทบาทสำคัญในการจัดการทรัพยากรธรรมชาติและสิ่งแวดล้อมของหมู่บ้านแม่แอน จากการศึกษาพื้นที่ศักดิ์สิทธิ์ของหมู่บ้านแม่แอน พบว่าพื้นที่ศักดิ์สิทธิ์ของหมู่บ้านแม่แอน กล่าวว่า “ปัจจุบันคนในหมู่บ้านมีความเชื่อในเรื่องพื้นที่ศักดิ์สิทธิ์มาก ไม่ค่อยมีใครกล้าที่จะไปรบกวน” (ไมตรี โคคล่อง, 2555) รวมถึงการสัมภาษณ์ผู้อาวุโสในหมู่บ้านแม่แอน กล่าวว่า “ความเชื่อเรื่องพื้นที่ศักดิ์สิทธิ์คนในหมู่บ้านได้ถูกปลูกฝังมานานแล้ว ทั้งเรื่องเล่าของหมู่บ้าน และความเชื่อของพระพุทธเจ้า คนที่นี่เลยจัดพิธีกรรมที่เกี่ยวกับพื้นที่นี้บ่อยๆ” (ขันแก้ว, 2552) จากการศึกษาพบว่า กระบวนการสร้างพื้นที่ศักดิ์สิทธิ์ของหมู่บ้านแม่แอนส่งผลให้คนในหมู่บ้านเกิดความเชื่อในการจัดการทรัพยากรและยึดถือวัฒนธรรมของหมู่บ้านเป็นแนวทางปฏิบัติ

เมื่อพิจารณาถึงหมู่บ้านแม่แอน ในประเด็นกระบวนการเชื่อมโยงพื้นที่ศักดิ์สิทธิ์ในชุมชนพบว่า พื้นที่ศักดิ์สิทธิ์ของชุมชนแม่แอนมีลักษณะเช่นเดียวกับที่ ศรีศักร วัลลิโภดม (อ้างแล้ว) ได้ตั้งข้อสังเกตถึงลักษณะของพื้นที่ศักดิ์สิทธิ์ว่า สามารถสังเกตได้จาก 3 ลักษณะ ได้แก่ ลักษณะเชิงพื้นที่ คือมีลักษณะทางภูมิประเทศที่เด่นชัด หรือมีร่องรอยอันไม่สามารถอธิบายได้ รวมถึงมี

ลักษณะธรรมชาติที่แปลกประหลาด หรือลักษณะพื้นที่ที่มีความสัมพันธ์กับตำนาน เรื่องเล่า ที่ให้ความหมายบางอย่างกับพื้นที่ และพื้นที่ที่ปรากฏร่องรอยกิจกรรมทางศาสนา

จากแนวคิดดังกล่าวพบว่ามีความสอดคล้องกับลักษณะของพื้นที่ศักดิ์สิทธิ์ของหมู่บ้านแม่แอน กล่าวคือ หมู่บ้านแม่แอน ได้มีลักษณะของพื้นที่ศักดิ์สิทธิ์เชิงพื้นที่ ซึ่งเป็นสถานที่ที่มีร่องรอยอันไม่สามารถอธิบายได้ ได้แก่ รอยพระพุทธรบาทและรอยพระพุทธรหัตถ์ รวมไปถึงบ่อน้ำศักดิ์สิทธิ์ที่มีน้ำไหลตลอดทั้งปีเมื่อพบรอยพระพุทธรบาทและรอยพระพุทธรหัตถ์ เป็นต้น นอกจากนี้พื้นที่ศักดิ์สิทธิ์ของหมู่บ้านแม่แอนยังมีความสอดคล้องกับลักษณะพื้นที่ศักดิ์สิทธิ์ตามแนวคิดในเรื่องพื้นที่ศักดิ์สิทธิ์ที่มีความเกี่ยวข้องกับเรื่องเล่า กล่าวคือ พื้นที่ศักดิ์สิทธิ์ของหมู่บ้านแม่แอนได้เชื่อมโยงสัมพันธ์กับเรื่องเล่าหรือประวัติของหมู่บ้าน ซึ่งเกี่ยวข้องกับการเสด็จผ่านหมู่บ้านแม่แอนของพระพุทธเจ้า ซึ่งมีความผูกโยงเข้ากับรอยพระพุทธรบาทที่เกิดขึ้นในหมู่บ้านแม่แอน

กระบวนการสร้างพื้นที่ศักดิ์สิทธิ์โดยการสร้างความสัมพันธ์ระหว่างเรื่องเล่าของชุมชน ลักษณะทางกายภาพของพื้นที่ และความเชื่อเรื่องพุทธศาสนา สามารถอธิบายตามภาพได้ดังนี้



ภาพ 4.29 ความสัมพันธ์ของลักษณะทางกายภาพ เรื่องเล่าของชุมชนและความเชื่อเรื่องพุทธศาสนา

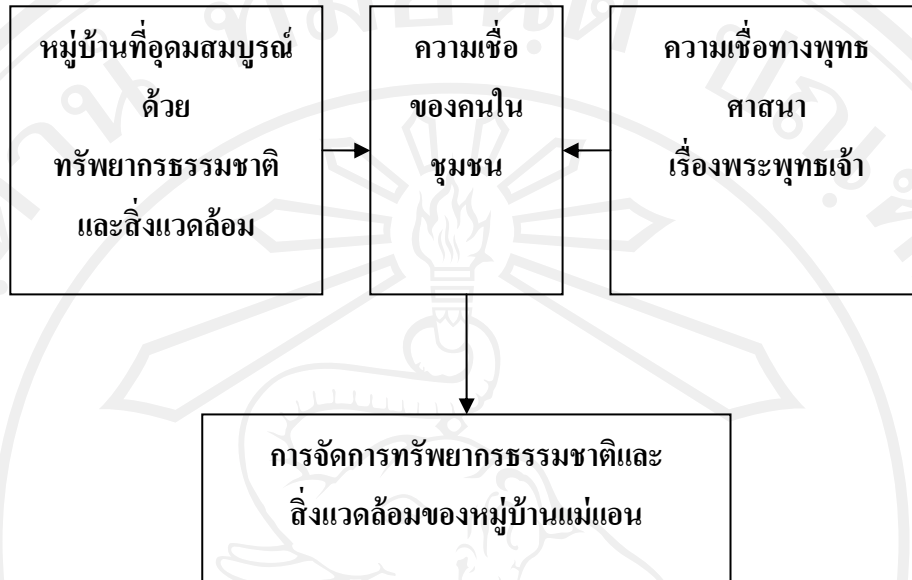
จากภาพ 4.29 พบว่า กระบวนการสร้างพื้นที่ศักดิ์สิทธิ์ของหมู่บ้านแม่แอนได้เกิดจากการรวมปัจจัยต่างๆ เข้าด้วยกันจนเกิดเป็นประวัติศาสตร์ที่มีความสัมพันธ์อย่างยาวนานจนถึงปัจจุบัน (ปี 2554) ซึ่งความสัมพันธ์ของปัจจัยดังกล่าวได้ส่งผลต่อความเชื่อของคนในชุมชนจนทำให้กลายเป็นพื้นที่ศักดิ์สิทธิ์ของหมู่บ้านแม่แอนดังที่กล่าวไว้ในบทสัมภาษณ์ข้างต้น ในประเด็นแรกจึงพบว่า กระบวนการสร้างพื้นที่ศักดิ์สิทธิ์นั้น จะต้องประกอบไปด้วยปัจจัยต่างๆ ที่เกี่ยวข้องกับบริบทของพื้นที่ที่มีความสอดคล้องสัมพันธ์กับความเชื่อของคนในชุมชน ซึ่งปัจจัยต่างๆ ของกระบวนการสร้างพื้นที่ศักดิ์สิทธิ์ของหมู่บ้านแม่แอน ประกอบด้วย ลักษณะทางกายภาพ ได้แก่ ร่องรอยของพระพุทธรูปบาท รอยพระพุทธรูปหัตถ์ น้ำศักดิ์สิทธิ์ เรื่องเล่าของชุมชน และความเชื่อทางพุทธศาสนา

ในประเด็นแรกจะพบว่าหมู่บ้านแม่แอนมีกระบวนการสร้างพื้นที่ศักดิ์สิทธิ์ที่ส่งผลต่อการจัดการสิ่งแวดล้อม โดยใช้ทุนทางวัฒนธรรมของตนเองที่มีอยู่ในหมู่บ้าน ซึ่งได้แก่ประวัติศาสตร์ เรื่องเล่าชุมชน ซึ่งมีความเชื่อมโยงสัมพันธ์กับพระพุทธศาสนาและทรัพยากรธรรมชาติของพื้นที่จึงส่งผลให้เรื่องเล่า ตำนานของหมู่บ้านสร้างสมกลายเป็นความเชื่อของชุมชนที่สะสมทุนทางวัฒนธรรมมาจนถึงปัจจุบัน นอกจากนี้ยังมีความเชื่อมโยงกับทุนทางทรัพยากร ซึ่งหมายถึงลักษณะทางกายภาพของพื้นที่ เช่น รอยพระพุทธบาท บ่อน้ำของหมู่บ้าน ความสัมพันธ์ดังกล่าวจึงส่งผลให้เป็นความเชื่อเรื่องพื้นที่ศักดิ์สิทธิ์ของหมู่บ้าน

2) กระบวนการสร้างพื้นที่ศักดิ์สิทธิ์ในการจัดการทรัพยากรธรรมชาติและสิ่งแวดล้อม โดยใช้อำนาจของความเชื่อในด้านต่างๆ

ในประเด็นนี้จะกล่าวถึงกระบวนการสร้างพื้นที่ศักดิ์สิทธิ์ในการจัดการทรัพยากรธรรมชาติและสิ่งแวดล้อม โดยใช้อำนาจของความเชื่อในด้านต่างๆ สามารถอธิบายผลการศึกษาดังนี้

หมู่บ้านแม่แอนมีลักษณะของความเชื่ออยู่ 2 ประเภทได้แก่ ความเชื่อของหมู่บ้านแม่แอนในเรื่องที่มาของชื่อหมู่บ้าน และความเชื่อที่มีความสัมพันธ์กับพุทธศาสนาในคราวองค์พระสัมมาสัมพุทธเจ้าเสด็จมาพิง เอนหรือแอนหลังพักตรงลำห้วยแม่แอน หมู่บ้านแม่แอนได้บูรณาการความเชื่อทั้ง 2 ประเภทเข้าด้วยกัน เพื่อใช้ความเชื่อเป็นที่มาของอำนาจในการจัดการทรัพยากรธรรมชาติและสิ่งแวดล้อม ซึ่งสามารถอธิบายตามภาพได้ดังนี้



ภาพ 4.30 กระบวนการสร้างพื้นที่ศักดิ์สิทธิ์ในการจัดการทรัพยากรธรรมชาติและสิ่งแวดล้อมโดยใช้อำนาจของความเชื่อในด้านต่างๆ

จากภาพ 4.30 สามารถอธิบายได้ว่า หมู่บ้านแม่แอนมีการสร้างอำนาจความเชื่อโดยใช้วิธีการผสมผสานความเชื่อที่เป็นตำนานของหมู่บ้านแม่แอนผูกเข้ากับความเชื่อทางพระพุทธศาสนา โดยความเชื่อของหมู่บ้านแม่แอนกล่าวถึง ขุนหลวงวิลังคะ ซึ่งเป็นชนเผ่าพื้นเมืองเดิมที่อยู่อาศัยในพื้นที่นี้ ซึ่งเป็นดินแดนที่มีความอุดมสมบูรณ์ที่ยังปรากฏอยู่ในปัจจุบัน ในส่วนของประวัติของหมู่บ้านแม่แอนได้มีการผนวกเรื่องเล่าทางพุทธศาสนาเข้าเป็นส่วนหนึ่งของการกำเนิดหมู่บ้านและการสร้างพื้นที่ศักดิ์สิทธิ์ กล่าวคือ พระพุทธเจ้าได้เสด็จมาประทับเอนหลังบนหินผาใหญ่ ซึ่งหมายถึงบริเวณที่เกิดรอยพระพุทธรบาทในปัจจุบัน จึงทำให้เกิดการผสมผสานความเชื่อพื้นเมืองที่เกี่ยวข้องกับประวัติหมู่บ้านและความเชื่อทางพุทธศาสนาซึ่งถือว่าเป็นความเชื่อหลักของประชาชนทั่วไปเข้าด้วยกัน เพื่อสร้างอำนาจในการจัดการทรัพยากรธรรมชาติและสิ่งแวดล้อมของหมู่บ้านแม่แอน ดังที่สุริยา สมุทรคุปดี และคณะ (2536) ที่กล่าวถึงอำนาจความเชื่อของชุมชนว่า อำนาจและสิทธิอำนาจของชาวบ้าน อาทิ อำนาจในความศักดิ์สิทธิ์ของ ข้อห้าม ความศักดิ์สิทธิ์ของผี ที่คุ้มครองสิ่งแวดล้อม ตลอดจนผีบรรพบุรุษ ที่คอยดักขี้ไ้ลูกหลานปฏิบัติตนอยู่ในกรอบของจารีตประเพณี เป็นมโนทัศน์ที่เป็นรากฐานของการจัดการทรัพยากรพื้นบ้าน ซึ่งแตกต่างกันอย่างมากกับอำนาจและสิทธิอำนาจของรัฐสมัยใหม่เป็นการยึดอำนาจตามกฎหมาย โดยปฏิบัติตามกลไกของ

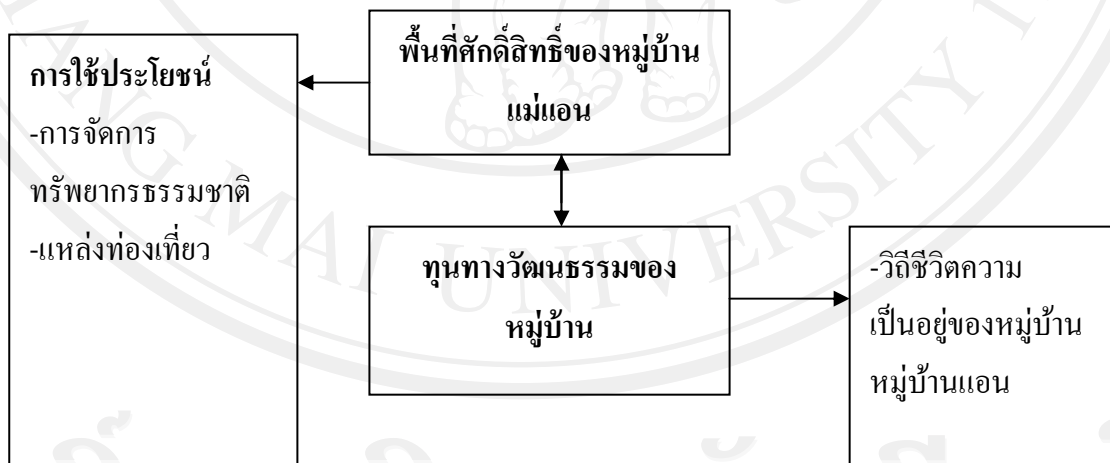
ระบบราชการ ใช้เทคโนโลยีในการแสวงหาทรัพยากร ควบคู่กับการใช้ความรุนแรง ที่กล่าวมาข้างต้นล้วนแล้วแต่เป็นรากฐานของการจัดการทรัพยากรที่สำคัญของรัฐ จากแนวคิดอธิบายได้ว่า กระบวนการสร้างความเชื่อจากพื้นที่ศักดิ์สิทธิ์ของหมู่บ้านแม่แอนใช้ความเชื่อตามบริบทของหมู่บ้าน เพื่อทำหน้าที่ในการจัดการทรัพยากรธรรมชาติและสิ่งแวดล้อม ซึ่งมีความสอดคล้องกับแนวคิดดังกล่าว จากการสัมภาษณ์คณะกรรมการชุมชนบ้านแม่แอน กล่าวว่า “คนในหมู่บ้านส่วนใหญ่นับถือศาสนาพุทธ เวลวันสำคัญต่างๆก็จะมีการทำพิธีกรรมในพื้นที่ศักดิ์สิทธิ์เป็นประจำ” (สมศักดิ์ กอนแก้ว, 2555) จากบทสัมภาษณ์ดังกล่าวแสดงให้เห็นถึงความเชื่อของชุมชนที่มีต่อพื้นที่ศักดิ์สิทธิ์ของหมู่บ้าน

ในประเด็นที่สอง กล่าวถึงกระบวนการสร้างพื้นที่ศักดิ์สิทธิ์ในการจัดการทรัพยากรธรรมชาติและสิ่งแวดล้อมโดยใช้อำนาจของความเชื่อต่างๆ โดยผลการศึกษาได้กล่าวถึงหมู่บ้านแม่แอนที่มีลักษณะของชุมชนที่มีความสัมพันธ์กับพุทธศาสนาจึงเกิดตำนาน เรื่องเล่าที่สอดคล้องกันระหว่างเหตุการณ์ในอดีตกับความเชื่อในทางพุทธศาสนา ซึ่งหมู่บ้านแม่แอนได้มีศูนย์กลางทางความเชื่อศาสนา ได้แก่ วัดแม่แอนจึงได้รับอิทธิพลความเชื่อ ซึ่งเจ้าอาวาสคือ พระอธิการจักรา วรญาโณ เป็นบุคคลที่มีอิทธิพลทางความเชื่อทางพระพุทธศาสนา ซึ่งเชื่อมโยงกับพื้นที่ศักดิ์สิทธิ์ โดยได้เข้าไปเป็นส่วนหนึ่งของของตำนาน เรื่องเล่าของหมู่บ้านแม่แอน และถือได้ว่ามีส่วนสำคัญในการสร้างความเชื่อให้แก่คนในชุมชน

3) กระบวนการสร้างพื้นที่ศักดิ์สิทธิ์จากทุนทางวัฒนธรรมเพื่อให้เกิดคุณประโยชน์ที่หลากหลาย

ในประเด็นนี้จะกล่าวถึงกระบวนการดึงทุนทางวัฒนธรรมของชุมชนมาใช้ในการสร้างพื้นที่ศักดิ์สิทธิ์ของหมู่บ้านแม่แอน กล่าวคือ หมู่บ้านแม่แอนลักษณะทางกายภาพที่มีความสวยงามตามธรรมชาติ การเกิดขึ้นของรอยพระพุทธบาทและรอยพระพุทธหัตถ์ ส่งผลให้เกิดพื้นที่ศักดิ์สิทธิ์ขึ้นในหมู่บ้าน จากการศึกษาพบว่า หมู่บ้านแม่แอนได้มีกระบวนการสร้างพื้นที่ศักดิ์สิทธิ์โดยใช้ทุนทางวัฒนธรรมของตนเองมาใช้ให้เกิดประโยชน์กล่าวคือ พื้นที่ศักดิ์สิทธิ์ของหมู่บ้านแม่แอนนอกจากจะมีรอยพระพุทธบาทและรอยพระพุทธหัตถ์ รวมถึงบ่อน้ำศักดิ์สิทธิ์ ยังพบว่ามีสถานที่ที่เกี่ยวข้องกับทุนทางวัฒนธรรมที่สร้างใหม่อีกหลายแห่ง ได้แก่ ศาลพญานาค พระอุปคุต ครุบา ศรีวิชัย เป็นต้น ซึ่งสถานที่ดังกล่าวได้มีกระบวนการสร้างจากทุนทางวัฒนธรรมของหมู่บ้าน รวมถึงทุนทางทรัพยากรที่มีอยู่ในหมู่บ้าน กล่าวคือ ศาลพญานาค มีที่มาจากโหนดหินที่อยู่ในลำห้วยของหมู่บ้านซึ่งมีลักษณะคล้ายเกล็ดพญานาคจนทำให้พื้นที่นี้เกิดเป็นตำนานเรื่องเล่าสืบต่อกันมาจนกลายเป็นพื้นที่ศักดิ์สิทธิ์มาถึงปัจจุบัน รวมถึงพระอุปคุตที่มีที่มาจากเกี่ยวข้องกับลำห้วยในหมู่บ้านจนเกิดเป็นเรื่องเล่าสืบต่อกันมา จากการสัมภาษณ์คณะกรรมการหมู่บ้าน กล่าวว่า “เรื่องเล่าต่างๆ

รวมถึงพื้นที่ศักดิ์สิทธิ์ที่เกิดขึ้นในหมู่บ้านส่วนใหญ่และจะมาจากวัฒนธรรมวิถีการดำรงชีวิตของคนในหมู่บ้าน ซึ่งอยู่กับธรรมชาติมาตลอด เรื่องเล่าต่างๆ จึงมาจากวัฒนธรรมของชุมชน” (ไกรสร น้อยสาย, 2555) จากบทสัมภาษณ์ดังกล่าวแสดงให้เห็นถึงการใช้งบประมาณทางวัฒนธรรมของหมู่บ้านในการสร้างพื้นที่ศักดิ์สิทธิ์ ดังที่ ปรีดา เฉลิมเผ่า กอนันตกุล (2546) ใช้ความเห็นของ Weber (1970) ในการอธิบายว่า โลกศักดิ์สิทธิ์ได้แทรกซึมเข้ามาอยู่ในธรรมชาติและวิถีของชีวิต ตามคติความเชื่อของคนมาตั้งแต่อดีตจนถึงปัจจุบัน โดยสิ่งสถิตอยู่ตามป่าเขา ต้นไม้ แม่น้ำ ก้อนหิน ในขณะเดียวกัน ศาสนาหลักต่างๆ ของโลก มีสิ่งศักดิ์สิทธิ์ อาทิ วัตถุ หรือสัญลักษณ์บางสิ่งบางอย่าง รวมไปถึงบุคคลบางคนบางกลุ่ม ที่ถูกผูกติดกับสถานที่จนพื้นที่นั้นถูกนิยามให้กลายเป็นพื้นที่ศักดิ์สิทธิ์ จากแนวคิดดังกล่าวมีความสอดคล้องกับผลการศึกษาของพื้นที่ศักดิ์สิทธิ์ของหมู่บ้านแม่แอนในประเด็นพื้นที่ศักดิ์ที่สัมพันธ์กับวัฒนธรรมวิถีชีวิตและสิ่งสถิตอยู่ตามป่าเขา ต้นไม้ แม่น้ำ ก้อนหิน ตามธรรมชาติ นอกจากนี้พื้นที่ศักดิ์สิทธิ์ของหมู่บ้านแม่แอนยังสามารถใช้ประโยชน์ในการท่องเที่ยวได้อีกประการหนึ่ง จากการสัมภาษณ์คนในหมู่บ้านแม่แอน กล่าวว่า “ในแต่ละช่วงก็จะมีคนมาเที่ยวที่นี่เป็นประจำ เพราะมีธรรมชาติที่สวยงามและได้มาไหว้ศาลที่นี่ด้วย” จากบทสัมภาษณ์แสดงให้เห็นถึงการใช้งบประมาณจากพื้นที่ศักดิ์สิทธิ์ของหมู่บ้านที่มีความหลากหลาย จากประเด็นดังกล่าวสามารถสร้างเป็นภาพได้ดังนี้



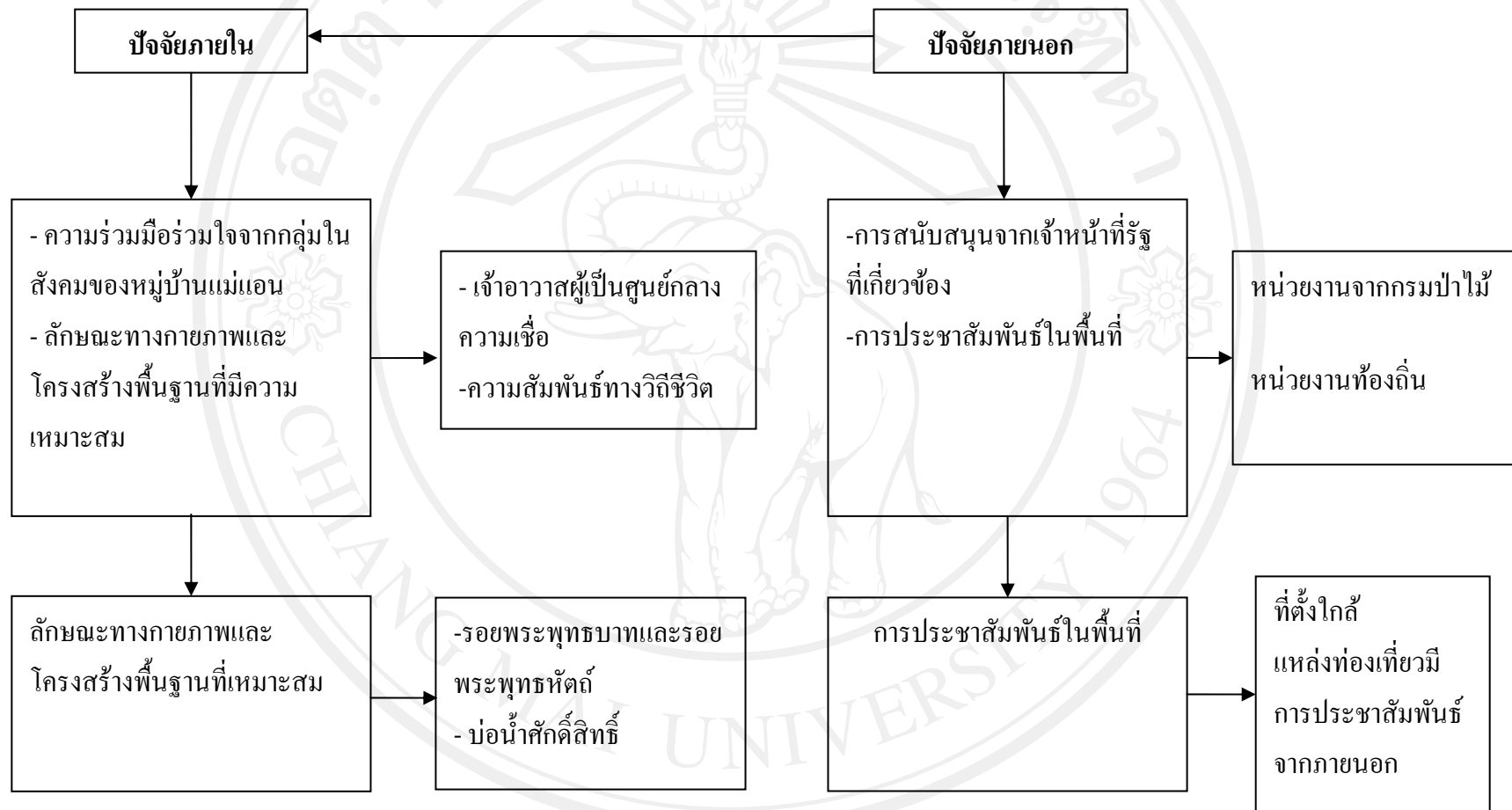
ภาพ 4.31 กระบวนการสร้างพื้นที่ศักดิ์สิทธิ์จากทุนทางวัฒนธรรมเพื่อให้เกิดคุณประโยชน์ที่หลากหลาย

ในประเด็นที่สามกล่าวถึงกระบวนการสร้างพื้นที่ศักดิ์สิทธิ์จากทุนทางวัฒนธรรมเพื่อให้เกิดคุณประโยชน์ที่หลากหลาย โดยมองในเรื่องของการท่องเที่ยวที่เป็นส่วนสำคัญในการผลิตความเชื่อในเรื่องพื้นที่ศักดิ์สิทธิ์ เนื่องมาจากลักษณะทางกายภาพของหมู่บ้านแม่แอน ที่อยู่ใกล้พื้นที่ท่องเที่ยว รวมถึงลักษณะทางกายภาพที่เหมาะสม จึงทำให้สามารถประชาสัมพันธ์พื้นที่จนทำให้มีบุคคลภายนอกเข้ามามีส่วนร่วมในการทำกิจกรรม รวมถึงรับรู้ถึงเรื่องเล่าความเชื่อต่างๆ ของหมู่บ้าน จึงทำให้เกิดการผลิตซ้ำทางด้านความเชื่อในเรื่องพื้นที่ศักดิ์สิทธิ์ และนำไปสู่การจัดพิธีกรรมที่เกี่ยวข้องของพื้นที่ศักดิ์สิทธิ์ที่มีการเปลี่ยนแปลงและมีวิวัฒนาการต่อไป

4.4 ปัจจัยที่ทำให้เกิดกระบวนการสร้างพื้นที่ศักดิ์สิทธิ์

การศึกษาครั้งนี้ได้ศึกษาเกี่ยวกับกระบวนการสร้างพื้นที่ศักดิ์สิทธิ์ที่ส่งผลต่อการจัดการสิ่งแวดล้อมในบริเวณรอยพระพุทธรูปและรอยพระพุทธรูปหัตถ์ ห้วยหลวงแม่แอน โดยมีขอบเขตการศึกษาในเรื่อง ปัจจัยที่ทำให้เกิดกระบวนการสร้างพื้นที่ศักดิ์สิทธิ์ เพื่อแสดงผลการศึกษาตามวัตถุประสงค์ในการทำความเข้าใจถึงปัจจัยที่ส่งผลต่อความสำเร็จในการสร้างพื้นที่ศักดิ์สิทธิ์ โดยใช้ระเบียบวิธีวิจัยเชิงคุณภาพและใช้เครื่องมือวิจัยได้แก่ การสัมภาษณ์ (Interview) และการสังเกต (Observation) ซึ่งสามารถแสดงผลการศึกษาเป็นประเด็นต่างๆ ดังนี้

ในขอบเขตเนื้อหาปัจจัยที่ทำให้เกิดกระบวนการสร้างพื้นที่ศักดิ์สิทธิ์จะแบ่งออกเป็น 2 ปัจจัยหลักๆ ได้แก่ ปัจจัยภายใน และปัจจัยภายนอก สามารถแสดงผลการศึกษาจากภาพดังนี้

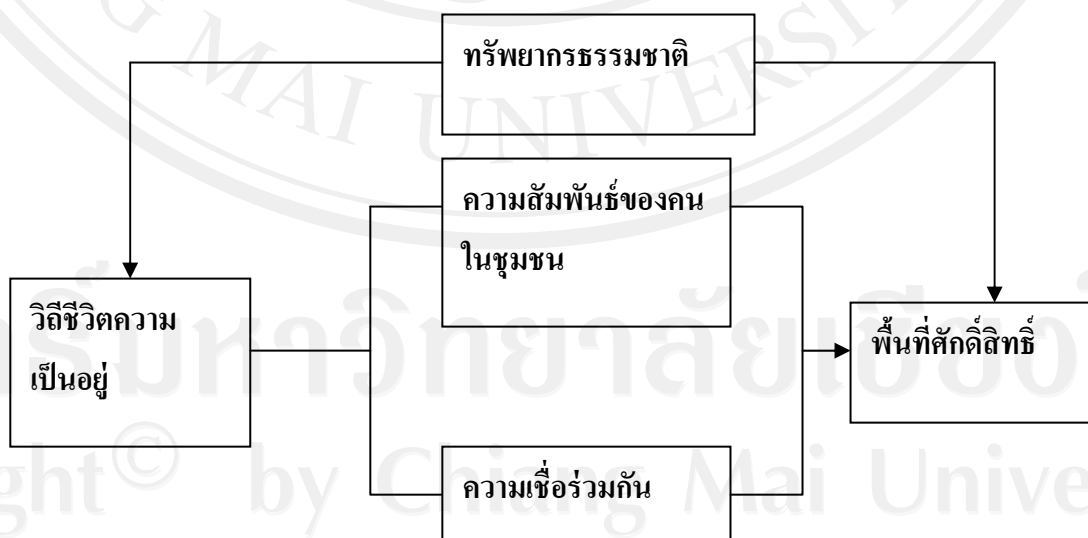


ภาพ 4.32 ปัจจัยภายใน ปัจจัยภายนอกที่ส่งผลต่อการจัดการสิ่งแวดล้อมในบริเวณรอยพระพุทธรบาทห้วยหลวงแม่แอน

จากภาพดังกล่าวได้แสดงปัจจัยภายใน ปัจจัยภายนอกที่ส่งผลต่อการจัดการสิ่งแวดล้อม
ในบริเวณรอยพระพุทธบาทห้วยหลวงแม่แอนสามารถอธิบายเป็นประเด็นต่างๆ ได้ดังนี้

4.4.1 ปัจจัยภายในที่ส่งผลต่อการจัดการสิ่งแวดล้อมในบริเวณรอยพระพุทธบาทห้วย หลวงแม่แอน

4.4.1.1 ความร่วมมือร่วมใจจากกลุ่มในสังคมของหมู่บ้านแม่แอน กล่าวคือ
หมู่บ้านแม่แอนมีวิถีชีวิตความเป็นอยู่ที่ภายในชุมชนยังคงความสัมพันธ์กันอย่างเหนียวแน่น
เนื่องจากลักษณะของการประกอบอาชีพ ส่วนใหญ่ยังคงมีการทำไร่ นา สวน ซึ่งเป็นระบบการผลิต
ขั้นพื้นฐานที่ต้องอาศัย จากการสัมภาษณ์คนในหมู่บ้านแม่แอน กล่าวว่า “คนที่นี่ส่วนใหญ่จะรู้จัก
กันหมด จะมีแค่บางส่วนที่เป็นกลุ่มคนที่มาจากพื้นที่อื่น แต่ส่วนใหญ่ก็จะเป็นญาติสนิทกัน” และ
“ส่วนใหญ่หมู่บ้านนี้ยังคงความเป็นวิถีชีวิตเดิม การประกอบอาชีพหลักก็ยังคงเป็นการเกษตร ทำไร่
นา สวน กันเป็นส่วนใหญ่ คนที่อยู่แถวนี้ก็เลยรู้จักกันหมด” (หม้อ, 2552) จากการสัมภาษณ์พบว่า
ปัจจัยภายในที่มีความสำคัญที่ส่งผลต่อการสร้างพื้นที่ศักดิ์สิทธิ์คือลักษณะความสัมพันธ์ของคนใน
ชุมชน และลักษณะวิถีชีวิตความเป็นอยู่ นอกจากนี้หมู่บ้านแม่แอนยังเป็นหมู่บ้านที่มีความ
เชื่อมโยงกับพุทธศาสนา โดยมีวัดแม่แอนเป็นศูนย์กลางทางศาสนา จึงได้รับอิทธิพลทางความคิด
ความเชื่อจากเจ้าอาวาสวัดแม่แอน คือพระอธิการจักรา วรญา โณ ได้เป็นผู้ริเริ่มผลักดัน รวมถึงเป็น
ศูนย์กลางของชุมชนซึ่งนำไปสู่การสร้างพื้นที่ศักดิ์สิทธิ์ของหมู่บ้านแม่แอน โดยสามารถแสดงภาพ
ได้ดังนี้

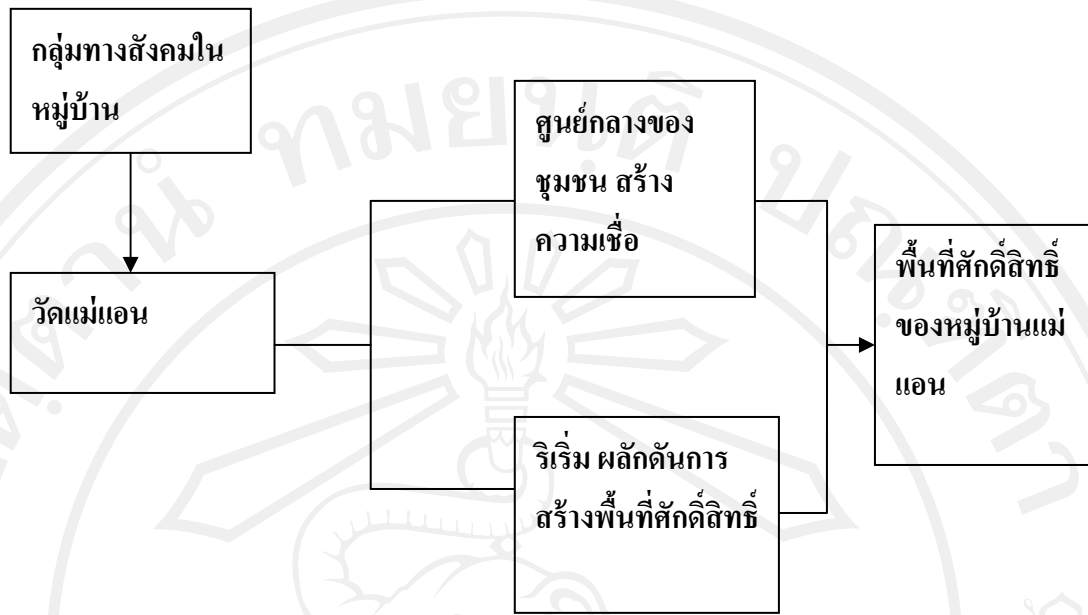


ภาพ 4.33 ปัจจัยภายในที่เกี่ยวข้องกับวิถีชีวิตความเป็นอยู่

จากภาพ 4.33 อธิบายได้ว่าปัจจัยภายในที่ส่งผลต่อการจัดการสิ่งแวดล้อมในบริเวณรอยพระพุทธรูปและรอยพระพุทธรูปหัตถ์ห้วยหลวงแม่แอน ในเรื่องความร่วมมือร่วมใจของคนในชุมชน พบว่า วิธีชีวิตความเป็นอยู่ของคนในชุมชนมีความสำคัญในการสร้างความเชื่อร่วมกันของคนในชุมชนซึ่งเกี่ยวข้องกับความสัมพันธ์ของคนในชุมชนจึงส่งผลให้พื้นที่ศักดิ์สิทธิ์สามารถประสบความสำเร็จได้ ในกรณีของหมู่บ้านแม่แอน พบว่า ลักษณะวิถีชีวิตยังคงไว้ซึ่งการประกอบอาชีพทางการเกษตรส่งผลให้มีความสัมพันธ์กันในชุมชนค่อนข้างสูง รวมถึงลักษณะของการดำรงชีวิตของหมู่บ้านแม่แอนมีความสัมพันธ์กับทรัพยากรธรรมชาติ จึงทำให้มีความเชื่อมโยงสอดคล้องกับพื้นที่ศักดิ์สิทธิ์ที่มีความสำคัญในการจัดการทรัพยากรธรรมชาติและสิ่งแวดล้อมเช่นเดียวกัน

นอกจากนี้ปัจจัยภายในเกี่ยวกับความร่วมมือร่วมใจจากกลุ่มในสังคมของหมู่บ้านแม่แอนมาจากกลุ่มสังคมที่อยู่ในหมู่บ้านซึ่งส่งผลให้มีอิทธิพลต่อการสร้างพื้นที่ศักดิ์สิทธิ์และเป็นแบบอย่างในการจัดการทรัพยากรธรรมชาติและสิ่งแวดล้อมภายในหมู่บ้าน กล่าวคือ วัดแม่แอนเป็นศูนย์กลางของความสัมพันธ์ของคนในชุมชน เป็นสถานที่จัดกิจกรรม รวมถึงพิธีกรรมทางพุทธศาสนาที่สำคัญต่างๆ วัดแม่แอนจึงเป็นปัจจัยภายในที่สำคัญต่อความสำเร็จของพื้นที่ศักดิ์สิทธิ์ของหมู่บ้าน โดยมีเจ้าอาวาสวัดแม่แอนเป็นผู้ผลักดันและส่งเสริมการจัดการทรัพยากรและสิ่งแวดล้อมในหมู่บ้าน จากการสัมภาษณ์คนในหมู่บ้านแม่แอนกล่าวว่า “เจ้าอาวาสวัดแม่แอนเป็นผู้ริเริ่มและค้นพบรอยพระพุทธรูปและรอยพระพุทธรูปหัตถ์ห้วยหลวงแม่แอน และสร้างเป็นพื้นที่ศักดิ์สิทธิ์จนมาถึงปัจจุบัน” และ “คนที่นี่มีความเชื่อว่าเจ้าอาวาสท่านเป็นผู้มีบุญมาเกิด ชาวบ้านจึงมีความเลื่อมใส ศรัทธาท่านมาก ท่านเป็นผู้ริเริ่มโครงการต่างๆ ในการดูแลรักษาป่าในหมู่บ้าน” (สุทัศน์ อื่นคำ, 2555) จากการสัมภาษณ์พบว่า พระอธิการจักรา วรรณานันท์ เจ้าอาวาสวัดแม่แอนถือได้ว่าเป็นบุคคลสำคัญที่มีการผลักดันในเรื่องการจัดการทรัพยากรธรรมชาติและสิ่งแวดล้อมโดยใช้พื้นที่ศักดิ์สิทธิ์ของหมู่บ้าน รวมถึงการผลักดันในเรื่องโครงการที่เกี่ยวข้องกับการจัดการป่า เช่น การบวชป่า หรือการทำพิธีกรรมในพื้นที่ศักดิ์สิทธิ์ เพื่อแสดงถึงความเคารพต่อสิ่งศักดิ์สิทธิ์ที่อยู่ในธรรมชาติของหมู่บ้าน และเป็นการรักษาไว้ซึ่งความเชื่อของชุมชนในการดูแลทรัพยากรธรรมชาติและสิ่งแวดล้อมของหมู่บ้าน

จากบทบาทของเจ้าอาวาสวัดแม่แอนในการสร้างพื้นที่ศักดิ์สิทธิ์เพื่อการจัดการทรัพยากรธรรมชาติและสิ่งแวดล้อมสามารถอธิบายจากภาพได้ดังนี้



ภาพ 4.34 บทบาทของวัดแม่แอนเป็นปัจจัยภายในต่อกระบวนการสร้างพื้นที่ศักดิ์สิทธิ์

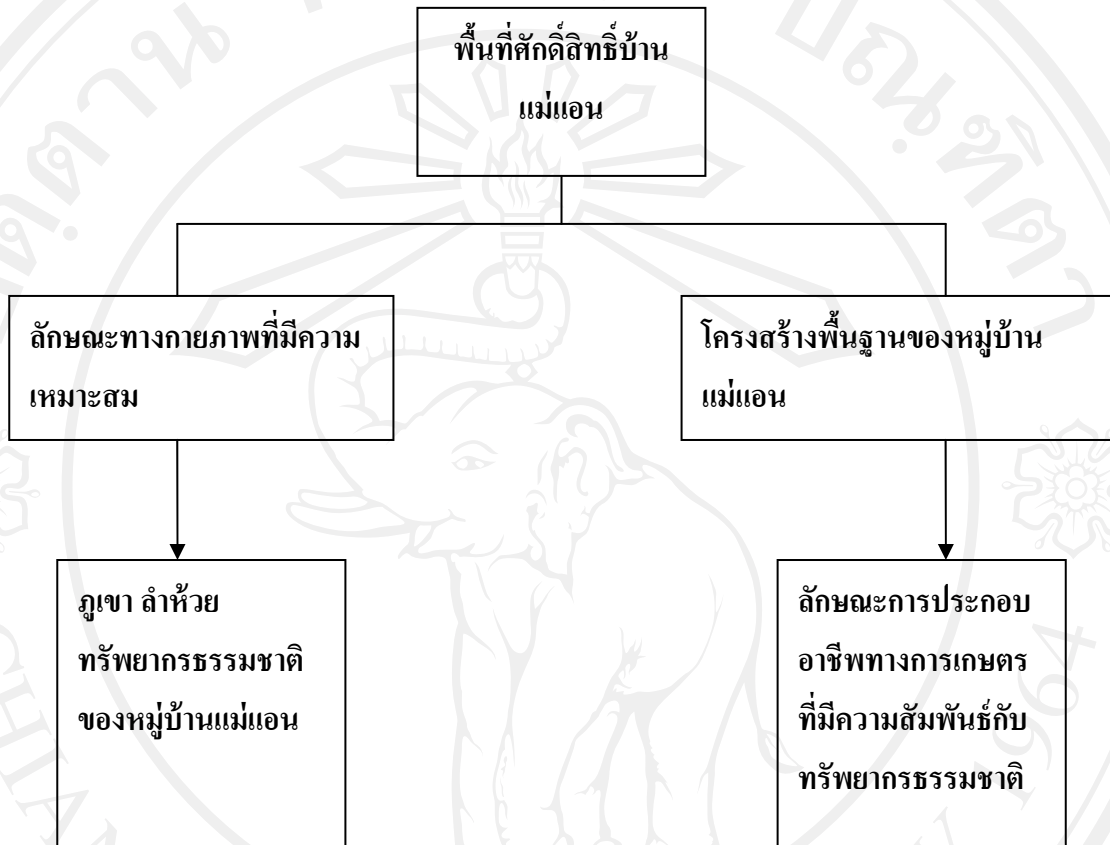
นอกจากนี้ยังมีกลุ่มทางสังคมที่มาจากวัดแม่แอน และเป็นอีกหนึ่งปัจจัยภายในของความสำเร็จในพื้นที่ศักดิ์สิทธิ์ของวัดแม่แอน อีกทั้งยังได้รับอิทธิพลจากกลุ่มทางสังคมอื่นในหมู่บ้าน ได้แก่ ผู้ใหญ่บ้าน คณะกรรมการหมู่บ้าน ซึ่งมีส่วนสำคัญในการบริหารจัดการพื้นที่ศักดิ์สิทธิ์ร่วมกับคนในหมู่บ้าน และสร้างแนวทางในการพัฒนาจัดการทรัพยากรธรรมชาติและสิ่งแวดล้อมภายในหมู่บ้าน โดยใช้พื้นที่ศักดิ์สิทธิ์ จากการสัมภาษณ์คนในหมู่บ้านแม่แอนกล่าวว่า “ผู้ใหญ่บ้าน คณะกรรมการในหมู่บ้าน ได้มีส่วนช่วยสร้างพื้นที่ศักดิ์สิทธิ์ของหมู่บ้าน เป็นผู้จัดประชุม ชี้แจงเรื่องต่างๆ รวมถึงร่วมกันหาวิธีการแก้ไขปัญหาต่างๆที่เกิดขึ้น” และ “ผู้ใหญ่บ้านและคณะกรรมการหมู่บ้านเป็นกลุ่มคนที่ทำให้เกิดความร่วมมือ ร่วมแรงร่วมใจกันของคนในชุมชนและมีบทบาทสำคัญในการสร้างพื้นที่ศักดิ์สิทธิ์ของหมู่บ้านแม่แอน” (สมบูรณ์ ผลเชื้อ, 2554) จากบทสัมภาษณ์ดังกล่าวแสดงให้เห็นถึงบทบาทของผู้นำชุมชนที่มีผลต่อการสร้างพื้นที่ศักดิ์สิทธิ์

4.4.1.2 ลักษณะทางกายภาพและโครงสร้างพื้นฐานที่มีความเหมาะสม กล่าวคือพื้นที่หมู่บ้านแม่แอนตั้งอยู่ในเขตที่มีพื้นที่สูง มีลำห้วยผ่านหมู่บ้านจึงมีลักษณะทางธรรมชาติที่ค่อนข้างอุดมสมบูรณ์ ดังที่ปริตดา เกลิมเผ่า กอนันตกุล (2546) กล่าวถึงพื้นที่ศักดิ์สิทธิ์โดยใช้ความเห็นของ Weber (1970) ในการอธิบายว่า โลกศักดิ์สิทธิ์ได้แทรกซึมเข้ามาอยู่ในธรรมชาติและวิถีชีวิต ตามคติความเชื่อของคนมาตั้งแต่อดีตจนถึงปัจจุบัน โดยสิ่งสถิตอยู่ตามป่าเขา ต้นไม้แม่น้ำ ก้อนหิน ในขณะที่วัฒนธรรมหลักต่างๆของโลก มีสิ่งศักดิ์สิทธิ์ อาทิ วัตถุ หรือสัญลักษณ์บางสิ่งบางอย่าง รวมไปถึงบุคคลบางคนบางกลุ่ม ที่ถูกผูกติดกับสถานที่นั้นๆนั้นถูกนิยามให้

กลายเป็นพื้นที่ศักดิ์สิทธิ์ ดังนั้นไม่ว่าจะเป็นความเชื่อแบบดั้งเดิม หรือศาสนาหลักต่างเลือกที่จะสร้างวัตถุและสถานที่ที่เชื่อมโลกสามัญกับโลกศักดิ์สิทธิ์ ซึ่งมีผลต่อการกำหนดแนวทางปฏิบัติทางสังคมและการจัดการเชิงพื้นที่ดังเช่น Hughes (2001 อ้างใน สันฐิตา กาญจนพันธ์, 2547: 144) เชื่อว่า สิ่งศักดิ์สิทธิ์ที่มีอยู่ในธรรมชาติ อาทิ พืช สัตว์ ภูเขา แม่น้ำ หรือสิ่งไม่มีชีวิตอื่น ๆ ในธรรมชาติ นั้นนำไปสู่การปฏิบัติตามข้อห้ามที่ถูกถ่ายทอดทางความคิด ความเชื่อ ที่ให้ความสำคัญต่อการอนุรักษ์ธรรมชาติ และเคารพบูชาสิ่งศักดิ์สิทธิ์ จากแนวคิดดังกล่าวหมู่บ้านแม่แอนจึงมีลักษณะพื้นที่ที่มีความเหมาะสมในการสร้างพื้นที่ศักดิ์สิทธิ์ เนื่องจากมีลักษณะทางกายภาพที่เป็นแม่น้ำ ภูเขา ต้นไม้ ซึ่งแสดงถึงความอุดมสมบูรณ์ทางทรัพยากร จากการสัมภาษณ์เจ้าหน้าที่รัฐ กล่าวว่า “แถวๆ หมู่บ้านยังเป็นธรรมชาติที่สวยงามอยู่ มีทั้งลำห้วย น้ำตก ภูเขาจนกลายเป็นที่ท่องเที่ยวและมีบ้านพักหลายแห่งที่นี่” และ “ธรรมชาติของที่นี่ยังคงอุดมสมบูรณ์อยู่ ส่วนใหญ่แล้วคนในชุมชนจะช่วยกันดูแล” (สุนทร ช่วยแก้ว, 2555) จากบทสัมภาษณ์แสดงถึงลักษณะทางกายภาพของหมู่บ้านแม่แอนที่มีความอุดมสมบูรณ์ของทรัพยากร นอกจากนี้ลักษณะทางกายภาพที่สำคัญอย่างหนึ่งที่เป็นปัจจัยที่สำคัญในการสร้างพื้นที่ศักดิ์สิทธิ์ของหมู่บ้านแม่แอน ได้แก่ ร่องรอยของพระพุทธรูปและรอยพระพุทธรูปที่ปรากฏบนหิน ซึ่งถือได้ว่าเป็นร่องรอยที่มีความสำคัญ ดังที่ศรีศักร วัลลิโภดม (2542) ได้กล่าวถึงลักษณะของพื้นที่ศักดิ์สิทธิ์ไว้ประการหนึ่งว่า ร่องรอยกิจกรรมทางศาสนา พื้นที่ศักดิ์สิทธิ์ จะมีร่องรอยหรือสัญลักษณ์ที่ถูกทำให้เชื่อว่า เป็นร่องรอยศักดิ์สิทธิ์ปรากฏอยู่ โดยมีความเกี่ยวข้องกับตำนานในพื้นที่ จากแนวคิดดังกล่าวมีความสอดคล้องกันกับพื้นที่ศักดิ์สิทธิ์หมู่บ้านแม่แอนที่มีร่องรอยของพระพุทธรูป รวมทั้งยังมีความเชื่อมโยงกับเรื่องเล่าของหมู่บ้านที่กล่าวถึงการเสด็จผ่านพื้นที่หมู่บ้าน แม่แอนของพระพุทธรูปเจ้าในอดีต จากการศึกษาพบว่า ลักษณะทางกายภาพของหมู่บ้านแม่แอนมีความเหมาะสมในกระบวนการสร้างพื้นที่ศักดิ์สิทธิ์และเป็นปัจจัยภายในที่สำคัญต่อความสำเร็จในการสร้างพื้นที่ศักดิ์สิทธิ์ของหมู่บ้าน จากการสัมภาษณ์คณะกรรมการในหมู่บ้านแม่แอน กล่าวว่า “การค้นพบรอยพระพุทธรูปและรอยพระพุทธรูปหัตถ์เป็นจุดสำคัญที่ทำให้เกิดพื้นที่ศักดิ์สิทธิ์ในหมู่บ้าน” (อำไพ โคคล่อง, 2555) จากบทสัมภาษณ์ดังกล่าวแสดงถึงความสำคัญของลักษณะทางกายภาพของหมู่บ้านแม่แอนที่มีผลต่อการเกิดพื้นที่ศักดิ์สิทธิ์

นอกจากลักษณะทางกายภาพที่มีความเหมาะสมที่ส่งผลต่อกระบวนการสร้างพื้นที่ศักดิ์สิทธิ์ของหมู่บ้านยังมีปัจจัยอื่นที่เกี่ยวข้องได้แก่ โครงสร้างพื้นฐานที่มีความเหมาะสมได้แก่ ลักษณะการประกอบอาชีพของหมู่บ้านที่ส่วนใหญ่เป็นอาชีพทางเกษตรกรรมทำให้มีความสัมพันธ์กับทรัพยากรธรรมชาติและสิ่งแวดล้อม จากการสัมภาษณ์ผู้เฒ่าผู้แก่ในชุมชนบ้านแม่แอนกล่าวว่า “คนที่นี่มีความผูกพันกับธรรมชาติมาก เพราะส่วนใหญ่ทำการเกษตรกันอยู่แล้ว เลยมีความผูกพันกับดิน น้ำ ป่ามาตลอด” (อุ้น อัดทา, 2554) จากบทสัมภาษณ์แสดงให้เห็นถึงความผูกพันของคนในหมู่บ้านแม่แอนกับพื้นที่ป่าภายในชุมชนที่สืบต่อมาอย่างยาวนาน

จากผลการศึกษาแสดงปัจจัยภายในที่มีผลต่อการสร้างพื้นที่ศักดิ์สิทธิ์เกี่ยวกับ ลักษณะทางกายภาพและ โครงสร้างพื้นฐานที่มีความเหมาะสมซึ่งสามารถอธิบายจากภาพได้ดังนี้



ภาพ 4.35 ลักษณะทางกายภาพและ โครงสร้างพื้นฐานที่มีความเหมาะสม

4.4.2 ปัจจัยภายนอกที่ส่งผลต่อการจัดการสิ่งแวดล้อมในบริเวณรอยพระพุทธรูปห้วยหลวงแม่แอน

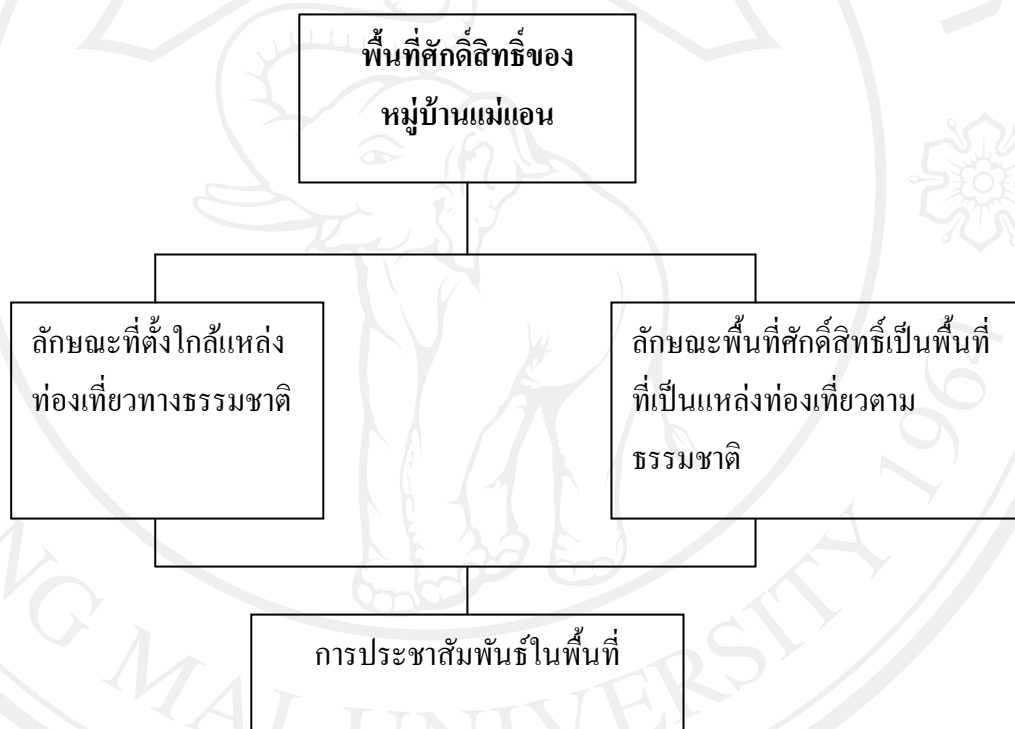
4.4.2.1 การสนับสนุนจากเจ้าหน้าที่รัฐที่เกี่ยวข้อง กล่าวคือ ปัจจุบัน (ปี 2554) การจัดการทรัพยากรธรรมชาติและสิ่งแวดล้อมของภาครัฐได้มีการเปลี่ยนแปลงไป โดยมีการเน้นให้ชุมชนได้มีส่วนร่วมในการจัดการพื้นที่ป่าโดยให้ความสำคัญสอดคล้องตามบริบทของชุมชนที่มีความแตกต่างกันไป เห็นได้จากการผลักดันและส่งเสริมการจัดการป่าไม้โดยกลุ่มทางสังคมต่างๆ ในชุมชน ทั้งวัดแม่แอน ผู้ใหญ่บ้าน กรรมการหมู่บ้าน หมู่บ้านแม่แอน ทำให้เกิดการจัดการกิจกรรมและพิธีกรรมทางศาสนาขึ้นในพื้นที่ศักดิ์สิทธิ์เป็นประจำทุกปี เช่น พิธีกรรมบวชป่า เป็นต้น ส่วนหนึ่งได้รับการสนับสนุนจากหน่วยงานภาครัฐจากกรมป่าไม้ เพื่อให้เกิดการจัดการทรัพยากรอย่างมีประสิทธิภาพมากขึ้น ดังที่ สยามล ไกยูรวงศ์ (2542) กล่าวถึงการจัดการทรัพยากรธรรมชาติและ

สิ่งแวดล้อมที่ยั่งยืนว่า การจัดการทรัพยากรธรรมชาติและสิ่งแวดล้อมให้มีประสิทธิภาพแบบยั่งยืนได้นั้นรัฐและคนในชุมชนเองต้องสร้างจิตสำนึกให้ชาวบ้านที่อยู่อาศัยในเขตป่าเข้ามามีส่วนร่วมในการจัดการสิ่งแวดล้อม ตลอดจนการให้สิทธิและอำนาจในการส่งเสริม สนับสนุนกลไกของชุมชนในการจัดการสิ่งแวดล้อมร่วมกับรัฐ ซึ่งจะเป็นกลไกในการควบคุมการจัดการสิ่งแวดล้อมได้อย่างมีประสิทธิภาพและยั่งยืน จากแนวคิดดังกล่าวพบว่ามีความสอดคล้องกับแนวทางการจัดการทรัพยากรธรรมชาติและสิ่งแวดล้อมของหมู่บ้านแม่แอน กล่าวคือ เป็นการมีส่วนร่วมกันของกลุ่มคนในชุมชนในการสร้างความเชื่อผ่านพื้นที่ศักดิ์สิทธิ์ของหมู่บ้าน และมีการต่อยอดความเชื่อผ่านพิธีกรรมต่างๆ ในทุกๆ ปี จากการสัมภาษณ์เจ้าหน้าที่กรมป่าไม้ กล่าวว่า “เวลามีงานพิธีกรรมที่รอยพระพุทธรูปและรอยพระพุทธรูปหัตถ์ คนในหมู่บ้านจะมาเข้าร่วมกันเป็นจำนวนมาก สถานที่แห่งนี้กลายเป็นที่เคารพเชื่อถือของคนในหมู่บ้านนี้แล้ว” (สมบุญ ผลิตเชื้อ, 2554) และ “ปกติจะมีเจ้าหน้าที่กรมป่าไม้มาสนับสนุนเรื่องโครงการต่างๆตลอด ทำงานร่วมกับชาวบ้านในพื้นที่” (มนูจ สุรินทร์ทีปะ, 2554) จากบทสัมภาษณ์ดังกล่าวพบว่า ความร่วมมือกันของคนในหมู่บ้านและการสนับสนุนของเจ้าหน้าที่ภาครัฐถือว่าเป็นปัจจัยที่สำคัญต่อการจัดการทรัพยากรธรรมชาติในพื้นที่ศักดิ์สิทธิ์ของหมู่บ้านแม่แอนตลอดจนเป็นรูปแบบหนึ่งในการจัดการป่าชุมชน ซึ่งสามารถอธิบายตามภาพได้ดังนี้



ภาพ 4.36 การสนับสนุนจากเจ้าหน้าที่รัฐที่เกี่ยวข้อง

4.4.2 การประชาสัมพันธ์ในพื้นที่ กล่าวคือ พื้นที่ศักดิ์สิทธิ์หมู่บ้านแม่แอนตั้งอยู่ในเขตพื้นที่อำเภอแมริม ซึ่งถือได้ว่าเป็นพื้นที่ใกล้เคียงกับแหล่งท่องเที่ยวที่มีความสำคัญของจังหวัดเชียงใหม่ จึงได้รับอิทธิพลจากการประชาสัมพันธ์การท่องเที่ยวในพื้นที่ รวมถึงปัจจุบันการท่องเที่ยวทางธรรมชาติมีความหลากหลายมากยิ่งขึ้น พื้นที่ศักดิ์สิทธิ์ของหมู่บ้านแม่แอนจึงกลายเป็นส่วนหนึ่งของแหล่งท่องเที่ยวของอำเภอแมริม เมื่อนักท่องเที่ยวเดินทางผ่านอำเภอแมริม จะพบป้ายประชาสัมพันธ์พระพุทธบาทและรอยพระพุทธหัตถ์แม่แอน ซึ่งเป็นพื้นที่ศักดิ์สิทธิ์ของหมู่บ้านแม่แอนได้อย่างชัดเจน ปัจจัยภายนอกในประเด็นการประชาสัมพันธ์ในพื้นที่สามารถอธิบายจากภาพดังนี้



ภาพ 4.37 การประชาสัมพันธ์ในพื้นที่ศักดิ์สิทธิ์ของหมู่บ้านแม่แอน

ตาราง 4.2 ผลการศึกษากระบวนการสร้างพื้นที่ศักดิ์สิทธิ์ที่ส่งผลต่อการจัดการสิ่งแวดล้อมในบริเวณรอยพระพุทธบาทและรอยพระพุทธหัตถ์ ห้วยหลวงแม่แอน

กระบวนการสร้างพื้นที่ศักดิ์สิทธิ์	ผลการศึกษา
1) การสร้างความสัมพันธ์ระหว่างเรื่องเล่าชุมชน ลักษณะทางกายภาพของพื้นที่ และความเชื่อทางพระพุทธศาสนา	ใช้ทุนทางวัฒนธรรมของหมู่บ้าน เช่น ตำนานเรื่องเล่า ประวัติศาสตร์ เชื่อมโยงกับความเชื่อทางพระพุทธศาสนา และเชื่อมโยงกับลักษณะทางกายภาพของหมู่บ้าน เช่น รอยพระพุทธบาท และรอยพระพุทธหัตถ์ บ่อน้ำศักดิ์สิทธิ์
2) กระบวนการสร้างพื้นที่ศักดิ์สิทธิ์ในการจัดการทรัพยากรธรรมชาติและสิ่งแวดล้อมโดยใช้อำนาจของความเชื่อในด้านต่างๆ	หมู่บ้านแม่แอน มีลักษณะชุมชนที่มีความสัมพันธ์กับพระพุทธศาสนาและเชื่อมโยงสอดคล้องกัน โดยมีจุดศูนย์รวมจิตใจของชุมชนคือ รอยพระพุทธบาท และรอยพระพุทธหัตถ์ ห้วยหลวงแม่แอน (พื้นที่ศักดิ์สิทธิ์) รวมถึงอิทธิพลจากเจ้าอาวาสที่มีส่วนในการสร้างความเชื่อให้เกิดในชุมชน
3) กระบวนการสร้างพื้นที่ศักดิ์สิทธิ์จากทุนทางวัฒนธรรมเพื่อให้เกิดคุณประโยชน์ที่หลากหลาย	หมู่บ้านแม่แอนอยู่ใกล้แหล่งท่องเที่ยวจึงใช้พื้นที่ศักดิ์สิทธิ์เป็นแหล่งท่องเที่ยวตามธรรมชาติ การประชาสัมพันธ์พื้นที่ รวมถึงการเข้ามาของบุคคลภายนอกเป็นการผลิตซ้ำความเชื่อเรื่องพื้นที่ศักดิ์สิทธิ์