

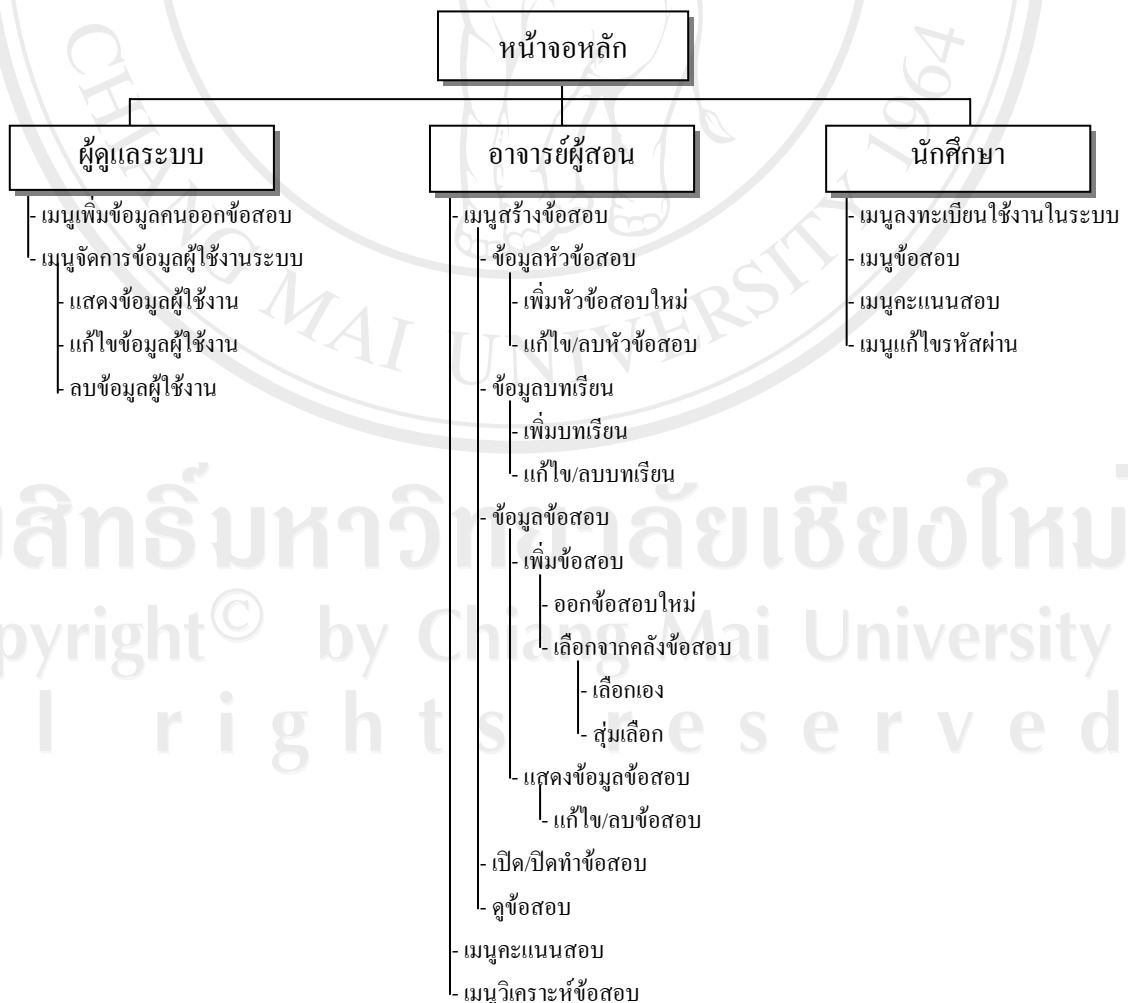
## บทที่ 5

### การออกแบบหน้าจอ

ระบบคลังข้อสอบอิเล็กทรอนิกส์ คณะบริหารธุรกิจ มหาวิทยาลัยเชียงใหม่ ได้จัดทำโดยอาศัยหลักการของ Web Database ระบบจะแสดงผลการทำงานในรูปแบบของ Webpage การเข้าสู่ระบบผู้ใช้งาน จะทำการใส่ชื่อผู้ใช้ (Username) และรหัสผ่าน (Password) ในการออกแบบหน้าจอ แบ่งออกเป็น 4 ส่วน คือ

- (1) หน้าจอหลัก
- (2) ส่วนของผู้ดูแลระบบ
- (3) ส่วนของอาจารย์ผู้สอน
- (4) ส่วนของนักศึกษา

#### 5.1 โครงสร้างเมนูของระบบ



รูป 5.1 โครงสร้างเมนูของระบบ

## 5.1 หน้าจอหลัก

เมื่อผู้ใช้งาน ซึ่งได้แก่ ผู้ดูแลระบบ อาจารย์ผู้สอน และนักศึกษา เข้าสู่ระบบจะปรากฏหน้าจอหลัก เพื่อทำการ Login เข้าสู่ระบบ โดยจะต้องป้อนข้อมูลชื่อผู้ใช้งาน (Username) และรหัสผ่าน (Password) ดังรูป 5.2

รูป 5.2 แสดงหน้าจอหลักของระบบ

จากรูป 5.2 หน้าจอหลัก ประกอบด้วย

- |           |                                       |
|-----------|---------------------------------------|
| ส่วนที่ 1 | ชื่อระบบ                              |
| ส่วนที่ 2 | ชื่อผู้ใช้งาน (Username)              |
| ส่วนที่ 3 | รหัสผ่าน (Password)                   |
| ส่วนที่ 4 | ปุ่มตกลง / ยกเลิกการทำงาน             |
| ส่วนที่ 5 | ลงทะเบียนผู้ใช้งานในระบบเฉพาะนักศึกษา |

ในส่วนนี้เมื่อผู้ใช้งานซึ่งได้แก่ ผู้ดูแลระบบ อาจารย์ผู้สอน และนักศึกษาทำการกรอกชื่อผู้ใช้งาน(Username) และรหัสผ่าน (Password) ระบบจะทำการตรวจสอบความถูกต้อง และเข้าสู่เมนูตามการกำหนดสิทธิ์ของผู้ใช้งานแต่ละกลุ่ม

กรณีที่ผู้ใช้งาน คือ นักศึกษา จะต้องทำการลงทะเบียนในส่วนที่ 5 เพื่อเข้าใช้งานในระบบ โดยจะต้องทำการกรอกข้อมูลชื่อ-สกุล รหัสนักศึกษา ชื่อผู้ใช้งาน (Username) รหัสผ่าน (Password) ยืนยันรหัสผ่าน e-mail ตามหน้าจอลงทะเบียนของนักศึกษา ดังรูป 5.3

รูป 5.3 แสดงหน้าจอลงทะเบียนใช้งานในระบบของนักศึกษา

จากรูป 5.3 หน้าจอลงทะเบียนใช้งานในระบบของนักศึกษา ประกอบด้วย

- |           |                                   |
|-----------|-----------------------------------|
| ส่วนที่ 1 | ชื่อนักศึกษา                      |
| ส่วนที่ 2 | นามสกุลนักศึกษา                   |
| ส่วนที่ 3 | รหัสนักศึกษา (Student Code)       |
| ส่วนที่ 4 | ชื่อผู้ใช้ (Username)             |
| ส่วนที่ 5 | รหัสผ่าน (Password)               |
| ส่วนที่ 6 | ยืนยันรหัสผ่าน (Password Confirm) |
| ส่วนที่ 7 | อีเมลนักศึกษา                     |
| ส่วนที่ 8 | ส่วนแสดงสถานะ (Status)            |
| ส่วนที่ 9 | ปุ่มตกลง/ยกเลิกการทำงาน           |

## 5.2 หน้าจอส่วนของผู้ดูแลระบบ

### 5.2.1 หน้าจอเมนูส่วนของผู้ดูแลระบบ

เมื่อผู้ดูแลระบบทำการ Login เข้าสู่ระบบ จะปรากฏหน้าจอเมนู ดังรูป 5.4



รูป 5.4 แสดงหน้าจอเมนูส่วนของผู้ดูแลระบบ

จากรูป 5.4 หน้าจอเมนูส่วนของผู้ดูแลระบบ ประกอบด้วย

- ส่วนที่ 1      เมนูเพิ่มข้อมูลคนออกข้อสอบ
- ส่วนที่ 2      เมนูจัดการข้อมูลผู้ใช้งานระบบ
- ส่วนที่ 3      ปุ่มออกจากระบบ (Logout)

### 5.2.2 หน้าจอเมนูเพิ่มข้อมูลคนออกข้อสอบ

เป็นหน้าจอสำหรับเพิ่มข้อมูลอาจารย์ที่จะออกข้อสอบ โดยผู้ดูแลระบบจะป้อนข้อมูล

ผังรูป 5.5

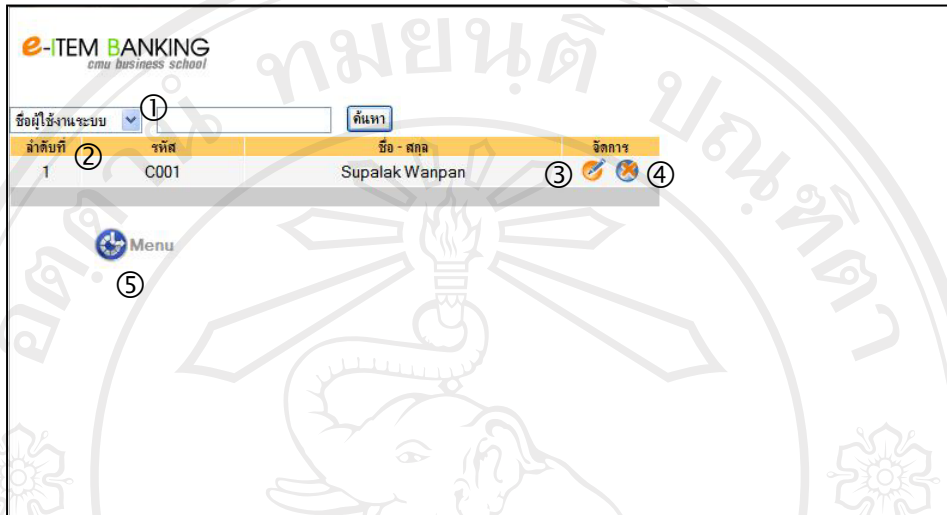
รูป 5.5 แสดงหน้าจอเมนูเพิ่มข้อมูลคนออกข้อสอบ

จากรูป 5.5 หน้าจอเมนูเพิ่มข้อมูลคนออกข้อสอบ ประกอบด้วย

- ส่วนที่ 1      ชื่อผู้ออกข้อสอบ
- ส่วนที่ 2      นามสกุลผู้ออกข้อสอบ
- ส่วนที่ 3      รหัสผู้ออกข้อสอบ โดยระบบจะกำหนดรหัสโดยอัตโนมัติ
- ส่วนที่ 4      ชื่อผู้ใช้งาน (Username) โดยผู้ดูแลระบบจะเป็นคนกำหนด
- ส่วนที่ 5      รหัสผ่าน (Password) โดยผู้ดูแลระบบจะเป็นคนกำหนด
- ส่วนที่ 6      ยืนยันรหัสผ่าน
- ส่วนที่ 7      ภาควิชาที่สังกัด
- ส่วนที่ 8      e-mail ผู้ออกข้อสอบ
- ส่วนที่ 9      แสดงสถานะของผู้ใช้งาน
- ส่วนที่ 10     ปุ่มตกลง / ยกเลิกการทำงาน

### 5.2.3 หน้าจอเมนูจัดการผู้ใช้งานระบบ

เป็นหน้าจอสำหรับผู้ดูแลระบบทำการแก้ไขหรือลบข้อมูลผู้ใช้งานระบบ โดยสามารถเลือกค้นหาตามชื่อผู้ใช้งานระบบ หรือรหัสผู้ใช้งานระบบ ดังรูป 5.6



รูป 5.6 แสดงหน้าจอเมนูจัดการผู้ใช้งานระบบ

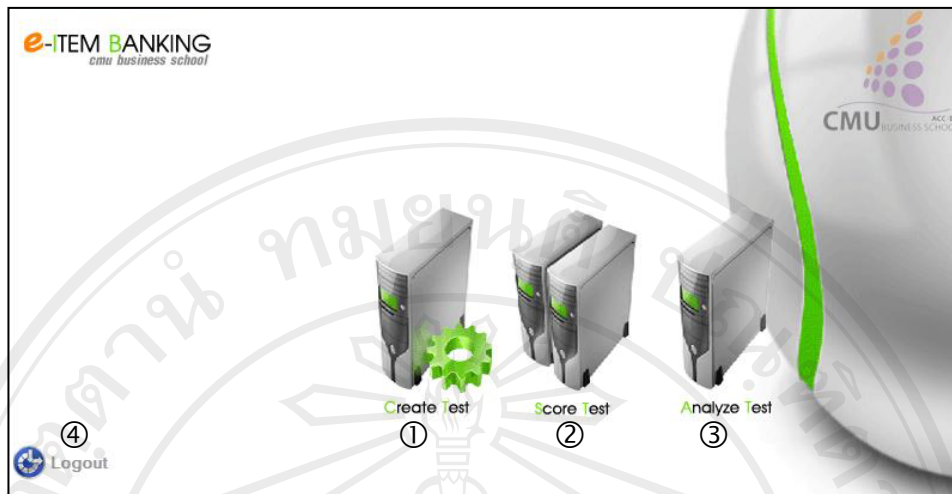
จากรูป 5.6 หน้าจอเมนูจัดการผู้ใช้งานระบบ ประกอบด้วย

- ส่วนที่ 1 ส่วนค้นหาผู้ใช้งานระบบ โดยสามารถเลือกค้นหาจากรายชื่อผู้ใช้งานระบบ หรือรหัสผู้ใช้งานระบบ หรือให้แสดงผู้ใช้งานระบบทั้งหมด
- ส่วนที่ 2 ส่วนแสดงผลผู้ใช้งานระบบ
- ส่วนที่ 3 ปุ่มแก้ไขข้อมูลผู้ใช้งานระบบ
- ส่วนที่ 4 ปุ่มลบผู้ใช้งานระบบ
- ส่วนที่ 5 ปุ่มกลับไปยังหน้าจอเมนูของผู้ดูแลระบบ

## 5.3 หน้าจอส่วนของอาจารย์ผู้สอน

### 5.3.1 หน้าจอเมนูส่วนของอาจารย์ผู้สอน

เมื่ออาจารย์ผู้สอนทำการ Login เข้าสู่ระบบ โดยใช้ชื่อผู้ใช้งาน (Username) และรหัสผ่าน (Password) ที่ผู้ดูแลระบบเป็นคนกำหนดให้ จะปรากฏหน้าจอเมนู ดังรูป 5.7



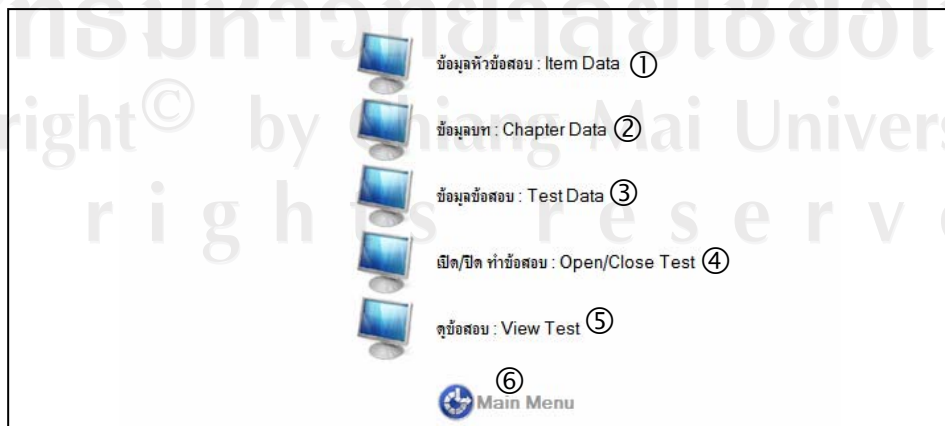
รูป 5.7 แสดงหน้าจอเมนูส่วนของผู้สอน

จากรูป 5.7 หน้าจอเมนูส่วนของผู้สอน ประกอบด้วย

- ส่วนที่ 1 ส่วนการจัดการเกี่ยวกับข้อสอบ ในส่วนนี้อาจารย์ผู้สอนสามารถเพิ่ม ลบ และแก้ไขข้อมูลเกี่ยวกับหัวข้อสอบ บทเรียน และข้อสอบ รวมทั้งเปิด/ปิด การทำข้อสอบของนักศึกษา
- ส่วนที่ 2 ส่วนสำหรับดูผลประมวลคะแนนสอบของนักศึกษา
- ส่วนที่ 3 ส่วนการวิเคราะห์ข้อสอบ โดยจะแสดงค่าความยากง่ายและค่าอำนาจ จำแนกของข้อสอบรายชื่อ
- ส่วนที่ 4 ปุ่มออกจากระบบ

### 5.3.2 หน้าจอเมนูการจัดการเกี่ยวกับข้อสอบ

เป็นหน้าจอแสดงเมนูเพื่อจัดการเกี่ยวกับการเพิ่ม ลบ และแก้ไขข้อมูลหัวข้อสอบ บทเรียน ข้อสอบ และการเปิด/ปิดการทำข้อสอบของนักศึกษา ดังรูป 5.8



รูป 5.8 แสดงหน้าจอการจัดการเกี่ยวกับข้อสอบ

จากรูป 5.8 หน้าจอเมนูการจัดการเกี่ยวกับข้อสอบ ประกอบด้วย

- ส่วนที่ 1 ส่วนเพิ่ม/แก้ไข/ลบ ข้อมูลหัวข้อสอบ
- ส่วนที่ 2 ส่วนเพิ่ม/แก้ไข/ลบ ข้อมูลบทเรียน
- ส่วนที่ 3 ส่วนเพิ่ม/แก้ไข/ลบ ข้อมูลข้อสอบ
- ส่วนที่ 4 ส่วนเปิด/ปิดการทำข้อสอบของนักศึกษา
- ส่วนที่ 5 ส่วนดูชุดข้อสอบ
- ส่วนที่ 6 ปุ่มกลับไปหน้าจอเมนูของอาจารย์ผู้สอน

### 5.3.3 หน้าจอเกี่ยวกับข้อมูลหัวข้อสอบ

เป็นส่วนที่อาจารย์ผู้สอนกรอกข้อมูลเกี่ยวกับหัวข้อสอบ ได้แก่ ประเภทการสอบ ภาคเรียน ปีการศึกษา รหัสกระบวนวิชา ชื่อวิชา วันเวลาสอบ จำนวนข้อ จำนวนหน้า คะแนนสอบ ดังรูป 5.9

รูป 5.9 แสดงหน้าจอเกี่ยวกับข้อมูลหัวข้อสอบ

จากรูป 5.9 หน้าจอเกี่ยวกับข้อมูลหัวข้อสอบ ประกอบด้วย

- ส่วนที่ 1 ส่วนเลือกประเภทการสอบ โดยแบ่งเป็น สอบกลางภาค สอบปลายภาค และทดสอบย่อย
- ส่วนที่ 2 ส่วนเลือกภาคเรียน
- ส่วนที่ 3 ข้อมูลปีการศึกษา
- ส่วนที่ 4 รหัสกระบวนวิชา

- ส่วนที่ 5 ชื่อวิชา  
 ส่วนที่ 6 ตอน (Section)  
 ส่วนที่ 7 วัน เดือน ปีที่สอบ  
 ส่วนที่ 8 เวลาสอบ  
 ส่วนที่ 9 ส่วนรายละเอียดอื่นๆ ได้แก่ ส่วนของข้อสอบ จำนวนข้อ จำนวนหน้า  
 คะแนนสอบ  
 ส่วนที่ 10 ปุ่มเพิ่มข้อมูล / ยกเลิกการทำงาน

#### 5.3.4 หน้าจอเกี่ยวกับข้อมูลบทเรียน

เป็นส่วนที่อาจารย์ผู้สอนป้อนข้อมูลเกี่ยวกับบทเรียนในกระบวนการวิชาที่ออกข้อสอบ โดยสามารถเพิ่ม / แก้ไข / ลบข้อมูลได้ ดังรูป 5.10

e-ITEM BANKING  
 cmu business school

รหัสวิชา: } ①  
 ชื่อวิชา: }  
 รายละเอียด: }  
 ผู้ออกข้อสอบ: }

บทที่	เรื่อง	การจัดการ
4	②	③ เพิ่มข้อมูล
1		✏ ✖
2		✏ ✖
3		✏ ✖

Menu ⑥ ④ ⑤

รูป 5.10 แสดงหน้าจอเกี่ยวกับข้อมูลบทเรียน

จากรูป 5.10 หน้าจอเกี่ยวกับข้อมูลบทเรียน ประกอบด้วย

- ส่วนที่ 1 ส่วนแสดงเกี่ยวกับรหัสวิชา ชื่อวิชา รายละเอียดประเภทการสอบ ภาคเรียน  
 ปีการศึกษา ตอนที่เรียน และผู้ออกข้อสอบ  
 ส่วนที่ 2 ส่วนเพิ่มข้อมูลบทเรียน  
 ส่วนที่ 3 ปุ่มเพิ่มข้อมูล  
 ส่วนที่ 4 ปุ่มแก้ไขข้อมูลบทเรียน  
 ส่วนที่ 5 ปุ่มลบข้อมูลบทเรียน  
 ส่วนที่ 6 ปุ่มกลับไปยังเมนูก่อนหน้า



### 5.3.5 หน้าจอเกี่ยวกับข้อมูลข้อสอบ

เป็นส่วนที่อาจารย์ผู้สอนสร้างชุดข้อสอบ สามารถทำการเลือกว่าจะออกข้อสอบขึ้นใหม่ หรือเลือกข้อสอบจากคลังข้อสอบ ดังรูป 5.11

#### (1) กรณีออกข้อสอบใหม่

เป็นหน้าจอส่วนที่อาจารย์ผู้สอนต้องการออกข้อสอบโดยการแต่งข้อสอบขึ้นมาใหม่ ดังรูป 5.11

รูป 5.11 แสดงหน้าจอเกี่ยวกับข้อมูลข้อสอบกรณีออกข้อสอบใหม่

จากรูป 5.11 หน้าจอเกี่ยวกับข้อมูลข้อสอบกรณีออกข้อสอบใหม่ ประกอบด้วย

- |           |   |
|-----------|---|
| ส่วนที่ 1 | ส่วนเลือกการสร้างชุดข้อสอบ  |
| ส่วนที่ 2 | ส่วนแสดงรายละเอียด ได้แก่ ประเภทการสอบ ภาคเรียน ปีการศึกษา รหัสวิชา ชื่อวิชา ตอน วันเวลาสอบ ผู้ออกข้อสอบ และบทที่ทำการออกข้อสอบ |
| ส่วนที่ 3 | ส่วนเลือกรูปแบบชนิดคำตอบ  |
| ส่วนที่ 4 | ส่วนกรอกข้อมูลคำถามของข้อสอบ  |
| ส่วนที่ 5 | ปุ่มแสดงเฉลยคำตอบของข้อสอบ  |
| ส่วนที่ 6 | ส่วนกรอกข้อมูลคำตอบตัวเลือกที่ 1 ถึง ตัวเลือกที่ 5  |
| ส่วนที่ 7 | ปุ่มเพิ่มข้อมูล เพื่อตกลงการทำงาน   |
| ส่วนที่ 8 | ปุ่มยกเลิกการทำงาน  |

## (2) กรณีออกข้อสอบโดยเลือกจากคลังข้อสอบ

เป็นหน้าจอส่วนที่อาจารย์ผู้สอนต้องการออกข้อสอบโดยการเลือกข้อสอบจากคลังข้อสอบ โดยสามารถเลือกเอง หรือเลือกโดยการสุ่ม ดังรูป 5.12

รูป 5.12 แสดงหน้าจอเกี่ยวกับข้อมูลข้อสอบกรณีออกข้อสอบโดยเลือกจากคลังข้อสอบ


จากรูป 5.12 หน้าจอเกี่ยวกับข้อมูลข้อสอบกรณีออกข้อสอบโดยเลือกจากคลังข้อสอบ ประกอบด้วย

- ส่วนที่ 1 ส่วนเลือกการสร้างชุดข้อสอบ
- ส่วนที่ 2 ส่วนแสดงรายละเอียด ได้แก่ ประเภทการสอบ ภาคเรียน ปีการศึกษา รหัสวิชา ชื่อวิชา ตอน วันเวลาสอบ ผู้ออกข้อสอบ และบทที่ทำการออกข้อสอบ
- ส่วนที่ 3 ส่วนเลือกรูปแบบชนิดคำตอบ
- ส่วนที่ 4 ส่วนแสดงข้อสอบของกระบวนวิชาที่มีในคลังข้อสอบ
- ส่วนที่ 5 ส่วนแสดงรายละเอียดเกี่ยวกับข้อสอบ
- ส่วนที่ 6 ปุ่มเลือกข้อสอบเอง
- ส่วนที่ 7 ปุ่มสุ่มเลือกข้อสอบ
- ส่วนที่ 8 ส่วนค้นหาข้อสอบในคลังข้อสอบตามรหัสกระบวนวิชา

### 5.3.6 หน้าจอเกี่ยวกับการเปิด/ปิดการทำข้อสอบ

เป็นหน้าจอที่ใช้ในการเปิด/ปิดเพื่อให้นักศึกษาทำข้อสอบในระบบ อาจารย์ผู้สอนจะทำการคลิกเพื่อเลือกวิชาที่จะเปิดให้นักศึกษาทำข้อสอบ และเมื่อทำการสอบเสร็จสิ้นตามเวลาที่กำหนดอาจารย์ผู้สอนจะทำการคลิกปุ่มปิดทำการสอบ หลังจากนั้นนักศึกษาจะไม่สามารถทำข้อสอบได้อีก ดังรูป 5.13

ลำดับ ที่	รหัสวิชา	ชื่อวิชา	รายละเอียด สอบ/เทอม/ปี/ตอน	จำนวนบท	②		③	
					เปิด/ปิด	เวลาสอบ		
1	705326	product and pricing	สอบย่อย/2/2550/001	3	<input type="checkbox"/>	03	00	
2	705331	การกระจายช่องทางการตลาด	สอบย่อย/2/2550/001	3	<input type="checkbox"/>	03	00	
3	705331	การกระจายช่องทางการตลาด	สอบย่อย/2/2550/801	3	<input type="checkbox"/>	03	00	
4	705331	product and pricing	กลางภาค/1/2551/805	3	<input checked="" type="checkbox"/>	03	00	
5	705300	การกระจายช่องทางการตลาด	ปลายภาค/1/2551/004	2	<input type="checkbox"/>	03	00	

 Menu ⑥
 ④
⑤


รูป 5.13 แสดงหน้าจอการเปิด/ปิดการทำข้อสอบ

จากรูป 5.13 หน้าจอการเปิด/ปิดการทำข้อสอบ ประกอบด้วย

- ส่วนที่ 1 ส่วนแสดงรายละเอียดรหัสวิชา ชื่อวิชา ประเภทการสอบ ภาคเรียน  
ปีการศึกษา ตอน และจำนวนบทเรียน
- ส่วนที่ 2 ปุ่มเลือกเพื่อเปิด/ปิดการทำข้อสอบ
- ส่วนที่ 3 เวลาสอบ
- ส่วนที่ 4 ปุ่มตกลงการทำงาน
- ส่วนที่ 5 ปุ่มยกเลิกการทำงาน
- ส่วนที่ 6 ปุ่มกลับไปหน้าจอเมนูหลัก

### 5.3.7 หน้าจอเกี่ยวกับการดูชุดข้อสอบ

เป็นหน้าจอที่ใช้ในการดูชุดข้อสอบที่อาจารย์ผู้สอนแต่งข้อสอบขึ้นมา ก่อนจะนำไป  
สอบนักศึกษา ดังรูป 5.14



**คณะบริหารธุรกิจ มหาวิทยาลัยเชียงใหม่**

ข้อสอบ ทดสอบย่อย ประจำภาคเรียนที่ 2 ปีการศึกษา 2550

รหัสวิชา 705331 ชื่อวิชา การกระจายช่องทางการตลาด

ตอน 801

สอบวันที่ 18 มกราคม 2551

เวลา 12.30-13.00 น.

---

ข้าพเจ้ารับทราบว่า การทุจริตในการสอบ จะได้รับการลงโทษตามข้อบังคับมหาวิทยาลัยเชียงใหม่ ว่าด้วยการสอบ พ.ศ. 2534 ข้อที่ 13 โดย (1) ถูกพักการเรียนไม่น้อยกว่า 2 ภาคการศึกษาปกติ และได้รับค่าปรับ F ในกะบวนวิชาที่ทุจริต หรือ (2) ถูกขอยกออกจากความเป็นนักศึกษา

ชื่อ-สกุล \_\_\_\_\_ รหัสนักศึกษา \_\_\_\_\_ ตอน \_\_\_\_\_

ข้อสอบมีทั้งหมด 1 ส่วน 10 ข้อ รวมทั้งหมด 1 หน้า 10 คะแนน

ข้อสอบมี 10 ข้อ ๆ ละ 1 คะแนน

1 ช่องทางการตลาดข้อใดที่ให้บริการเรื่องความหลากหลายของสินค้า (Product variety) มากที่สุด

ก ศูนย์การค้า

ข ร้านค้าเฉพาะอย่าง

ค ร้านค้าสะดวกซื้อ

ง ร้านค้าแบบไฮเปอร์มาร์ท

2 ข้อใดไม่ได้แสดงถึงการขายสินค้าผ่านร้านค้าปลีกเพียงอย่างเดียว

ก มีจำหน่ายตามห้างร้านทั่วไป

ข มีจำหน่ายในซูเปอร์มาร์เก็ต

ค มีจำหน่ายในร้านค้าสะดวกซื้อ

ง มีจำหน่ายในสถานบันเทิง

รูป 5.14 แสดงหน้าจอชุดข้อสอบ

### 5.3.8 หน้าจอผลการประมวลผลคะแนนสอบ

เป็นส่วนการแสดงผลคะแนนสอบของนักศึกษา ภายหลังจากที่นักศึกษาทำการสอบเสร็จสิ้นแล้ว ระบบจะทำการประมวลผลและแสดงผลคะแนนในส่วนนี้ ดังรูป 5.15

คะแนนสอบภาคสอบย่อย					
รหัสนักศึกษา :	705331				
ชื่อวิชา :	การกระจายของทางกาตาลา ①				
ตอน :	801				
② ภาคเรียนที่ : 2	ปีการศึกษา :	2550	สอบวันที่ :	18 มกราคม 2551	เวลา : 12.30-13.00 น.
ลำดับที่ ③	รหัสนักศึกษา	④ ชื่อ-สกุล	⑤ คะแนน (10)	⑥ ข้อสอบ	
1	4815529	panot suvasin	8	ข้อสอบ	
2	4815543	Rath Chaitipart	8	ข้อสอบ	
3	4815538	ภาคภูมิ ชัยสุทธิ	8	ข้อสอบ	
4	4815515	ทรงพล แสนเสนา	7	ข้อสอบ	
5	4815566	surasak noiium	7	ข้อสอบ	
6	4815528	Patipan Siriwongmongkol	7	ข้อสอบ	
7	4815589	Ketsarin Sriwantan	7	ข้อสอบ	
8	4815537	Pattarakom Chartsuttiwong	7	ข้อสอบ	
9	4815548	waranyoo udomsri	6	ข้อสอบ	
10	4815539	Pooriwut Chainunta	6	ข้อสอบ	
11	4815592	kunaporn jaimakham	6	ข้อสอบ	
12	4815594	jantakam warin	6	ข้อสอบ	

รูป 5.15 แสดงหน้าจอการประมวลผลคะแนนสอบ

จากรูป 5.15 หน้าจอการประมวลผลคะแนนสอบประกอบด้วย

- ส่วนที่ 1 ส่วนแสดงรายละเอียดรหัสนักศึกษา ชื่อวิชา ตอน ภาคเรียน ปีการศึกษา วันเวลาสอบ
- ส่วนที่ 2 ลำดับที่
- ส่วนที่ 3 รหัสนักศึกษา
- ส่วนที่ 4 ชื่อ-สกุลนักศึกษา
- ส่วนที่ 5 คะแนนสอบ
- ส่วนที่ 6 ส่วนดูชุดข้อสอบที่นักศึกษาตอบ

### 5.3.9 หน้าจอผลการวิเคราะห์ข้อสอบ

เป็นส่วนการวิเคราะห์ข้อสอบ โดยจะแสดงค่าความยากง่ายและค่าอำนาจจำแนกของข้อสอบรายข้อ ดังรูป 5.16

ส่วนการวิเคราะห์ข้อสอบ								
รหัสวิชา :	705331							
ชื่อวิชา :	ภาวกระจายช่องทางกลลวด ①							
ตอน :	801							
ภาคเรียนที่ : 2	ปีการศึกษา : 2550				สอบวันที่ : 18 มกราคม 2551		เวลา : 12.30-13.00 น.	
ข้อที่ ②	ตัวเลือก ③	L ④	H ⑤	P ⑥	r ⑦	⑧ ผลการพิจารณา		สรุป ⑨
						ระดับความยากง่าย (p)	อำนาจจำแนก (r)	
1	(ก)	8	12	0.63	0.25	ค่อนข้างง่าย	ค่อนข้างสูง	เป็นข้อสอบที่ดี ควรมีการปรับปรุงก่อนเก็บเข้าคลังข้อสอบ
	ข			0.00	0.00	ใช้ไม่ได้	ใช้ไม่ได้	
	ค	2		0.06	-0.13	พอใช้	ใช้ไม่ได้	
	ง	6	4	0.31	-0.13	พอใช้	ใช้ไม่ได้	
2	(ก)	3	7	0.31	0.25	ค่อนข้างยาก	ค่อนข้างสูง	เป็นข้อสอบที่ดี ควรมีการปรับปรุงก่อนเก็บเข้าคลังข้อสอบ
	ข	2	1	0.09	-0.06	ใช้ไม่ได้	ใช้ไม่ได้	
	ค	1		0.03	-0.06	ใช้ไม่ได้	ใช้ไม่ได้	
	ง	10	8	0.56	-0.13	ใช้ไม่ได้	ใช้ไม่ได้	
3	(ก)	2	8	0.31	0.38	ค่อนข้างยาก	สูง	เป็นข้อสอบที่ดี เก็บเข้าคลังข้อสอบได้
	ข	3	6	0.28	0.19	ใช้ได้	ใช้ได้	
	ค			0.00	0.00	ใช้ไม่ได้	ใช้ไม่ได้	
	ง	11	2	0.41	-0.56	พอใช้	ใช้ไม่ได้	

รูป 5.16 แสดงหน้าจอกการวิเคราะห์ข้อสอบ

จากรูป 5.16 หน้าจอกการวิเคราะห์ข้อสอบ ประกอบด้วย

- ส่วนที่ 1 ส่วนแสดงรายละเอียดรหัสวิชา ชื่อวิชา ตอน ภาคเรียน ปีการศึกษา วันเวลาสอบ
- ส่วนที่ 2 ลำดับที่ของข้อสอบ
- ส่วนที่ 3 ตัวเลือกของข้อสอบ
- ส่วนที่ 4 แสดงจำนวนผู้ตอบตัวเลือกแต่ละข้อในกลุ่มต่ำ
- ส่วนที่ 5 แสดงจำนวนผู้ตอบตัวเลือกแต่ละข้อในกลุ่มสูง
- ส่วนที่ 6 ค่าความยากง่าย (p)
- ส่วนที่ 7 ค่าอำนาจจำแนก (r)
- ส่วนที่ 8 ผลการพิจารณาค่าความยากง่ายและค่าอำนาจจำแนก
- ส่วนที่ 9 สรุปผลการวิเคราะห์เมื่อนำค่าความยากง่ายและค่าอำนาจจำแนกมาพิจารณาร่วมกัน

## 5.4 หน้าจอส่วนของนักศึกษา

### 5.4.1 หน้าจอการทำข้อสอบของนักศึกษา

เป็นส่วนการทำข้อสอบของนักศึกษา โดยในการเข้าระบบนักศึกษาจะต้องกรอกข้อมูลรหัสประจำตัวนักศึกษา และรหัสผ่าน เมื่อเข้าสู่ระบบจะปรากฏรายละเอียดกระบวนวิชาที่จะทำข้อสอบ หากนักศึกษาไม่ได้ลงทะเบียนในกระบวนวิชานั้น จะไม่สามารถทำข้อสอบได้ เมื่อนักศึกษาทำข้อสอบเสร็จจะทำการกดปุ่มยืนยันเพื่อส่งข้อสอบ จากนั้นระบบจะทำการตรวจข้อสอบและประมวลผลคะแนนสอบ ดังรูป 5.17 และ 5.18



รูป 5.17 แสดงหน้าจอเมนูส่วนของผู้ศึกษา

จากรูป 5.17 หน้าจอหน้าเมนูส่วนของผู้ศึกษา ประกอบด้วย

- |           |  |
|-----------|--|
| ส่วนที่ 1 | ส่วนแสดงชื่อ-สกุลนักศึกษา              |
| ส่วนที่ 2 | ส่วนแสดงรหัสนักศึกษา                   |
| ส่วนที่ 3 | ส่วนแสดงรูปนักศึกษา                    |
| ส่วนที่ 4 | ส่วนแสดงชุดข้อสอบที่นักศึกษาจะทำการสอบ |
| ส่วนที่ 5 | ส่วนแสดงคะแนนสอบ                       |
| ส่วนที่ 6 | ส่วนแก้ไขรหัสผ่าน                      |
| ส่วนที่ 7 | ปุ่มออกจากระบบ                         |

คณะบริหารธุรกิจ มหาวิทยาลัยเชียงใหม่

ชื่อสอบ: สอบกลางภาค ประจำภาคเรียนที่ 1 ปีการศึกษา 2551  
 รหัสวิชา: 705331 ชื่อวิชา: product and pricing  
 ตอน: 805  
 สอบวันที่: 25 มีนาคม 2551  
 เวลา: 8.00-11.00

เวลาในการสอบ: อีก 02 ชั่วโมง: 55 นาที: 50 วินาที: จะหมดเวลาสอบ

ข้าพเจ้าขอรบกวนว่า การทุจริตในการสอบ จะได้รับการลงโทษตามข้อบังคับมหาวิทยาลัยเชียงใหม่ ว่าด้วยการสอบ น.ศ. 2534 ข้อที่ 13 โดย (1) ถูกพักการเรียนไม่น้อยกว่า 2 ภาคการศึกษาปกติ และได้รับลำดับชั้น F ในกระบวนวิชาที่ทุจริต หรือ (2) ถูกลบชื่อออกจากความเป็นนักศึกษา

ชื่อ-สกุล: สกุลกนิษฐ์ วันเป็้  
 รหัสนักศึกษา: 4740128  
 ตอน:

ข้อสอบมีทั้งหมด 1 ส่วน 10 ข้อ รวมทั้งหมด 1 หน้า 10 คะแนน

1. ช่องทางการตลาดข้อใดที่ให้บริการเรื่องความหลากหลายของสินค้า (Product variety) มากที่สุด

ก. ศูนย์การค้า  
 ข. ร้านค้าเฉพาะอย่าง  
 ค. ร้านค้าสะดวกซื้อ  
 ง. ร้านค้าแบบไฮเปอร์มาร์ท

2. ข้อใดไม่ได้แสดงถึงการขายสินค้าผ่านร้านค้าปลีกเพียงอย่างเดียว

ก. มีจำหน่ายตามห้างร้านทั่วไป  
 ข. มีจำหน่ายในซูเปอร์มาร์เก็ต  
 ค. มีจำหน่ายในร้านค้าสะดวกซื้อ  
 ง. มีจำหน่ายในสถานบันเทิง

รูป 5.18 แสดงหน้าจอการทำข้อสอบของผู้ศึกษา

จากรูป 5.18 หน้าจอการทำข้อสอบของนักศึกษา ประกอบด้วย

- |           |   |
|-----------|---|
| ส่วนที่ 1 | ส่วนแสดงรายละเอียดหัวข้อสอบ ได้แก่ ประเภทการสอบ รหัสวิชา ชื่อวิชา<br>ตอน ภาคเรียน ปีการศึกษา วันเวลาสอบ |
| ส่วนที่ 2 | ส่วนแสดงเวลาในการสอบ  |
| ส่วนที่ 3 | ชื่อ-สกุลนักศึกษา   |
| ส่วนที่ 4 | รหัสนักศึกษา  |
| ส่วนที่ 5 | ตอน   |
| ส่วนที่ 6 | ข้อสอบที่นักศึกษาต้องเลือกตอบ   |

ลิขสิทธิ์มหาวิทยาลัยเชียงใหม่  
Copyright© by Chiang Mai University  
All rights reserved