



ภาคผนวก

ลิขสิทธิ์มหาวิทยาลัยเชียงใหม่

Copyright© by Chiang Mai University
All rights reserved

ภาคผนวก ก

คู่มือการติดตั้ง

การติดตั้งระบบสารสนเทศของร้านม่อนทรายคำ มีโดยขั้นตอนในการติดตั้งระบบมีรายละเอียดดังนี้

ก.1 ความต้องการของระบบก่อนการติดตั้ง

ก่อนการติดตั้งระบบระบบสารสนเทศของร้านม่อนทรายคำบนเครื่องแม่ข่าย จำเป็นต้องติดตั้งโปรแกรมต่างๆ ดังนี้

Database Server หรือเครื่องคอมพิวเตอร์ที่ทำหน้าที่ให้บริการทางด้านฐานข้อมูล ต้องติดตั้งโปรแกรม Microsoft SQL Server 2005

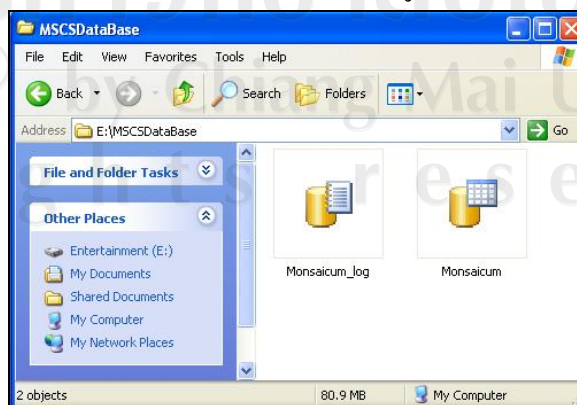
ก.2 การติดตั้งฐานข้อมูล (Database)

หลังจากเครื่อง Database Server ติดตั้งโปรแกรม Microsoft SQL Server 2005 เรียบร้อยแล้ว จึงเริ่มทำการติดตั้งฐานข้อมูล โดยมีขั้นตอนในการติดตั้งดังนี้

1) ที่ Folder Setup เลือก Folder Database จากนั้นทำการ Copy Database File ลงในเครื่อง Server เช่น ในคู่มือนี้จะทำการเก็บ Database ไว้ที่ Directory E:\MSCSDataBase โดย File ที่ copy มี 2 File ดังนี้

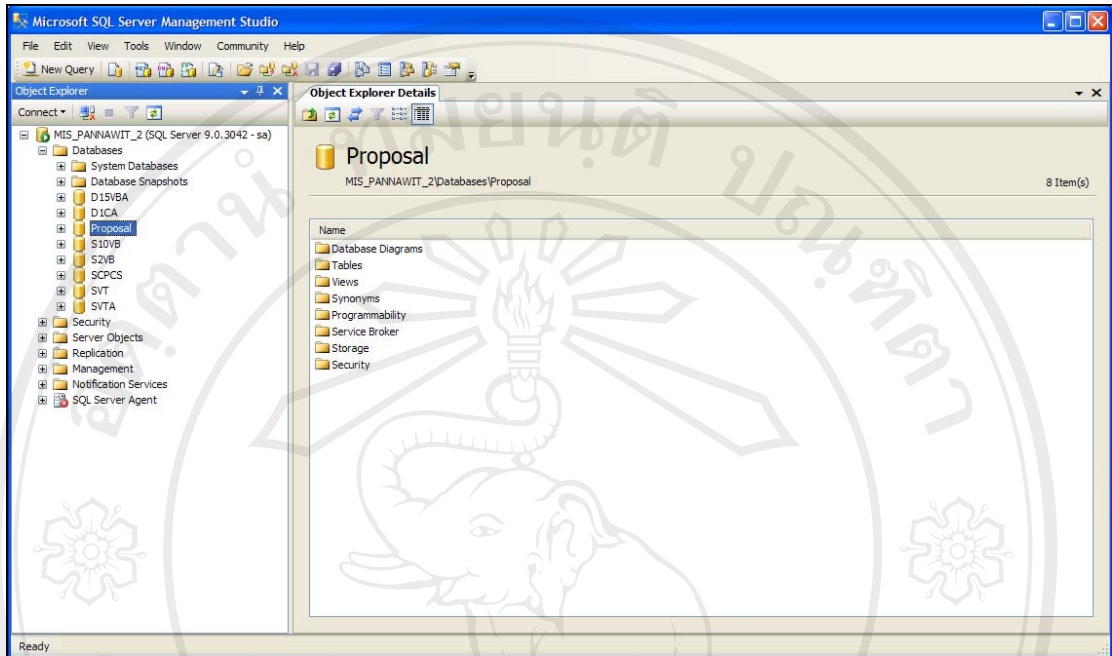
(1) Monsaicum.mdf File ที่เก็บข้อมูลของระบบ

(2) Monsaicum_log.mdf File ที่เก็บข้อมูล Log ในการทำงาน



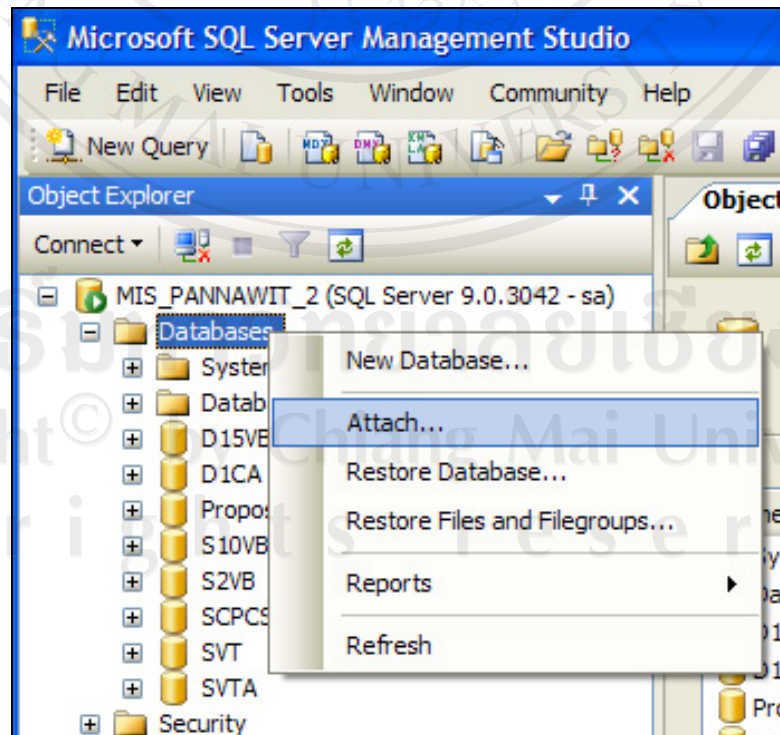
รูป ก.1 แสดง ตัวอย่าง Directory ที่ใช้เก็บ Database File

2) เปิดโปรแกรม Microsoft SQL Server 2005 และทำการใส่ Username และ Password ของ SQL Server เพื่อเข้าสู่หน้าจอ Microsoft SQL Server Management Studio ดังรูป



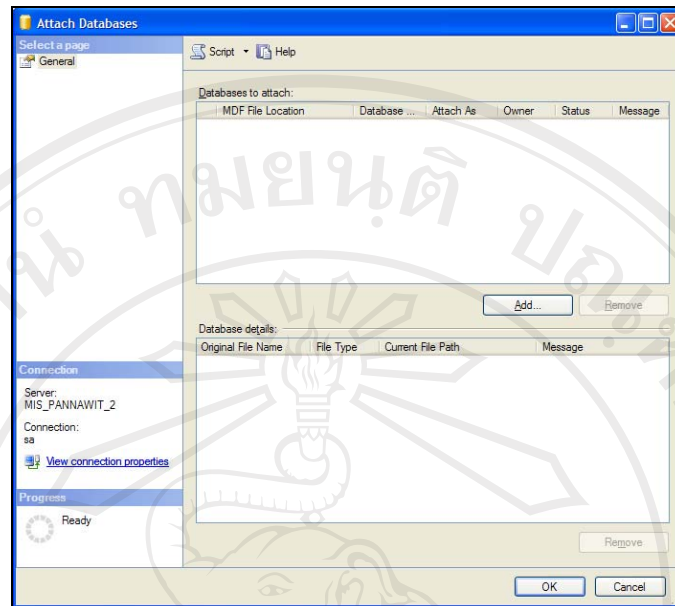
รูป ก.2 แสดงหน้าจอ Microsoft SQL Server Management Studio

3) เลือกคำสั่ง Attach Database โดยคลิกขวาที่ Database ตามด้วย Attach ดังรูป



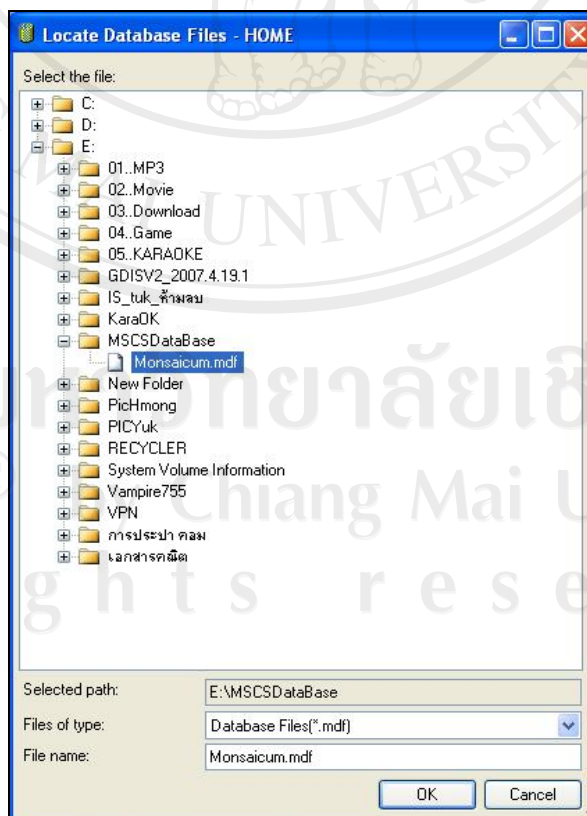
รูป ก.3 แสดงการเลือกคำสั่ง Attach Database

4) จะได้นำจอ Attach Database จากนั้นเลือกปุ่ม Add



รูป ก.4 แสดงหน้าจอ Attach Database

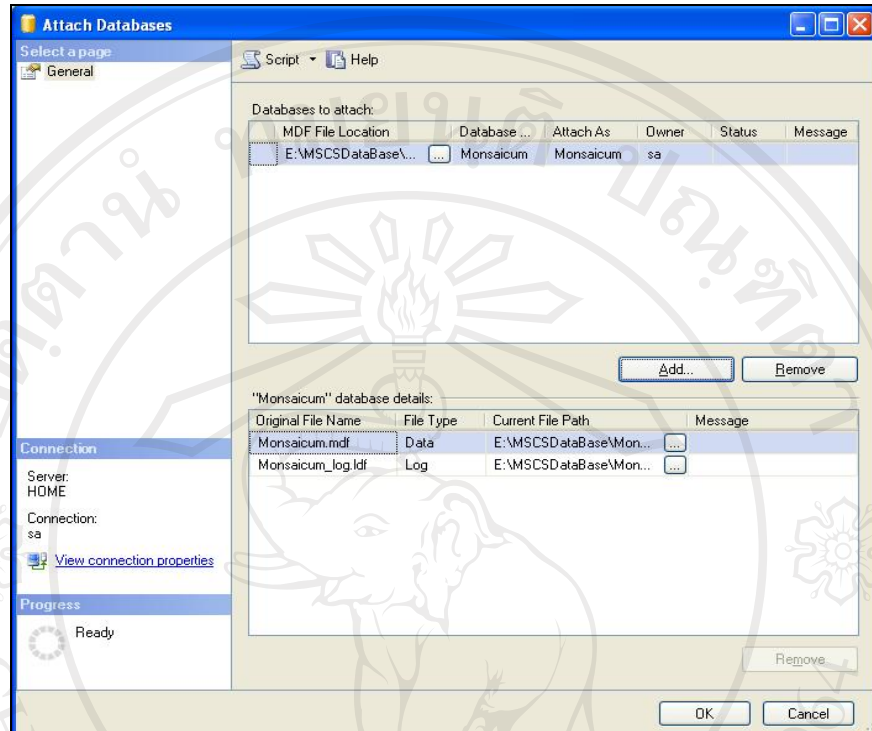
5) เลือกที่อยู่ของ Database โดยในที่นี้เก็บไว้ใน directory E:\MSCSDataBase แสดงดังรูป จากนั้นเลือก OK



รูป ก.5 แสดงตัวอย่างการเลือกที่อยู่ Database ที่ต้องการ Attach

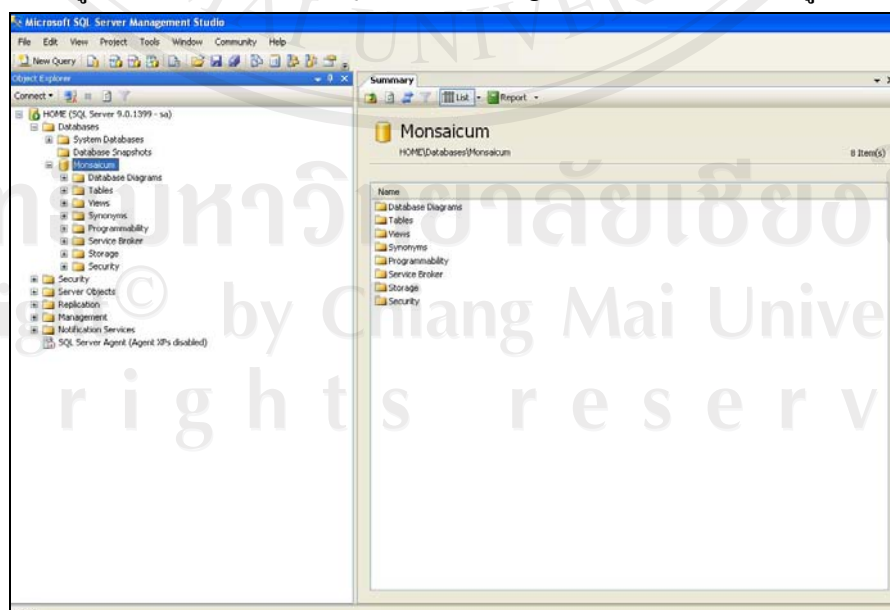
6) โปรแกรมจะแสดงรายการ Database ที่เลือก ซึ่งมีรายละเอียดดังรูป จากนั้นเลือกปุ่ม

OK



รูป ก.6 แสดงตัวอย่างรายละเอียดของ Database ที่ต้องการ Attach

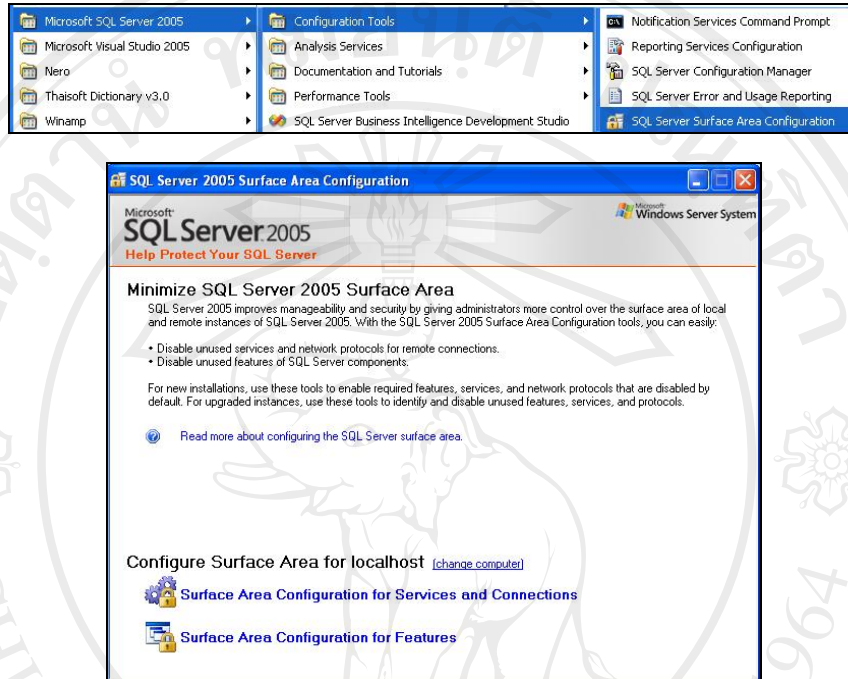
7) โปรแกรมจะทำการสร้าง Database : Monsaicum เรียบร้อยแล้ว ซึ่ง Database Monsaicum จะถูกสร้างใน Microsoft SQL Server Management Studio แสดง ดังรูป



รูป ก.7 แสดงตัวอย่าง Database ที่ Attach เรียบร้อยแล้ว

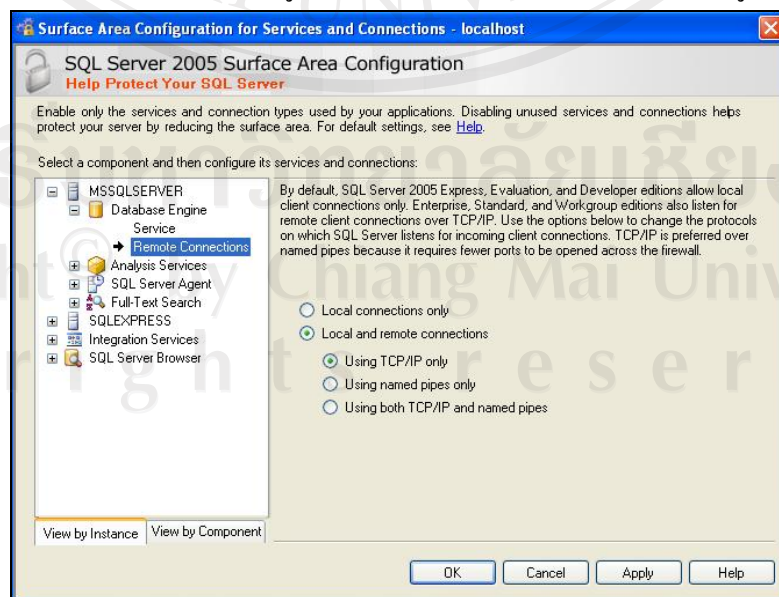
ก.3 การตั้งค่าฐานข้อมูลเพื่อสามารถใช้ผ่าน LAN

1) เข้าโปรแกรม Microsoft SQL Server 2005 เลือกแถบเมนู SQL Server Surface Area Configuration รายละเอียดดังรูป



รูป ก.8 แสดงการเข้าโปรแกรมการตั้งค่าการเชื่อมต่อฐานข้อมูล

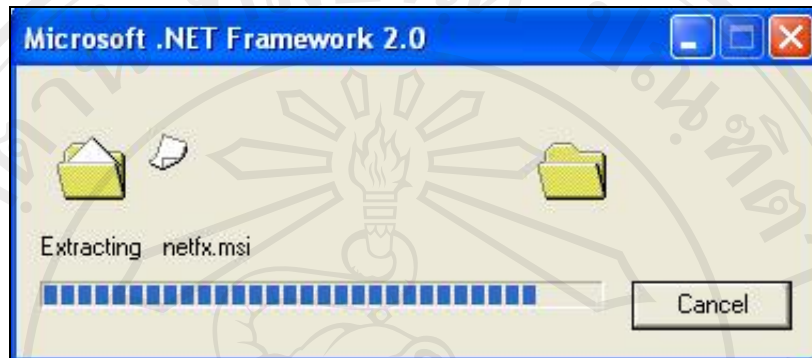
2) ตั้งค่าการเชื่อมต่อฐานข้อมูล โดยให้เลือกเมนู Remote Connection แล้วเลือก Local and remote connections เลือกเมนูย่อย Using TCP/IP only รายละเอียดดังรูป



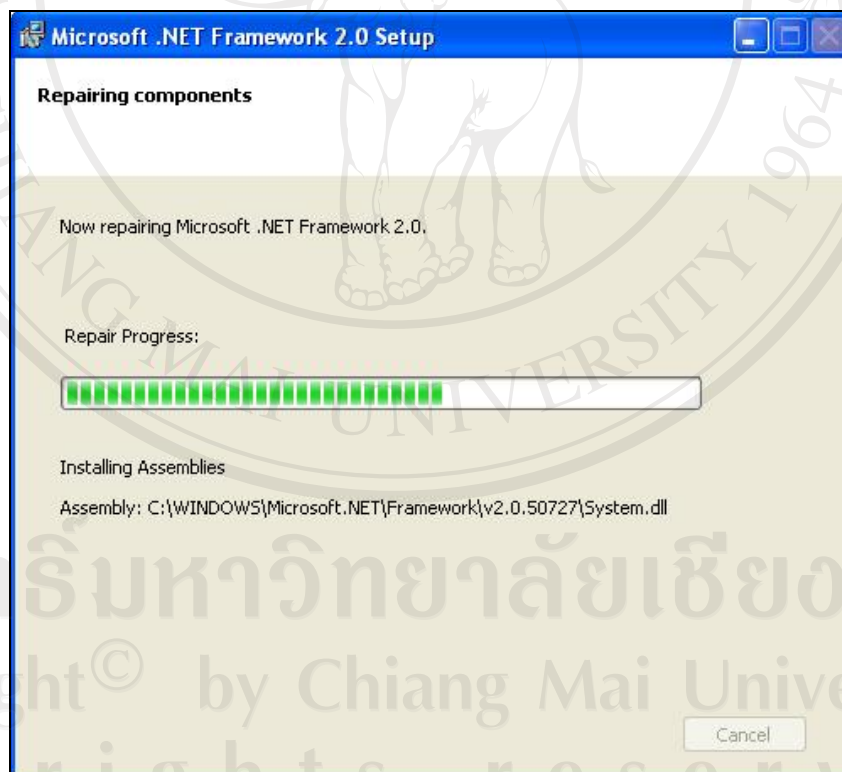
รูป ก.9 แสดงแถบเมนูการตั้งค่าฐานข้อมูลเพื่อใช้ผ่าน LAN

ก.4 การติดตั้งโปรแกรม Microsoft .Net Framework 2.0

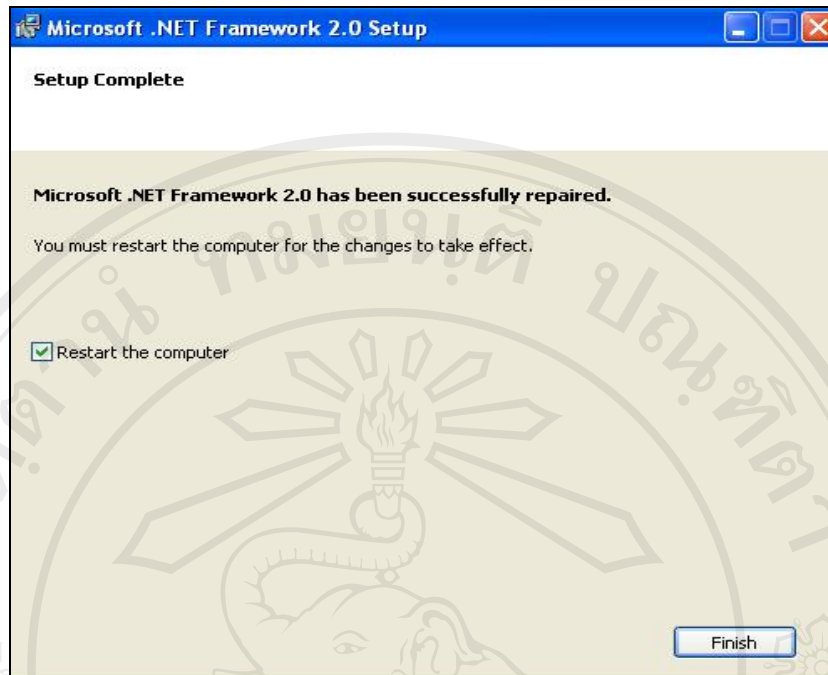
- 1) ทำการลงโปรแกรม Microsoft .Net Framwork 2.0 โดยเลือกที่ icon
- 2) เมื่อคลิกเลือกการลงโปรแกรมจะแสดงรายละเอียดดังรูป



รูป ก.10 แสดงการลงโปรแกรม Microsoft .Net Framwork 2.0 ขั้นที่ 1



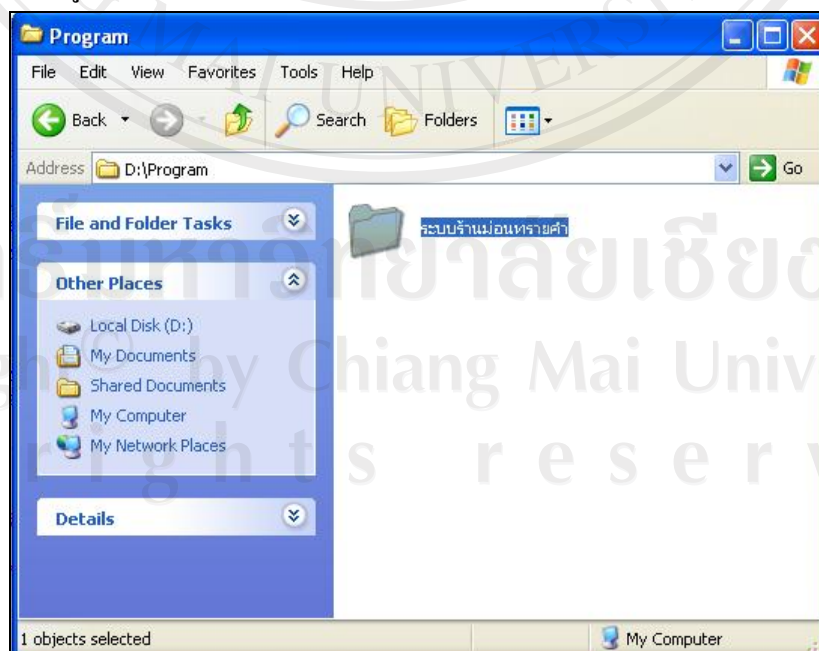
รูป ก.11 แสดงการลงโปรแกรม Microsoft .Net Framwork 2.0 ขั้นที่ 2



รูป ก.12 แสดงการลงโปรแกรม Microsoft .Net Framwork 2.0 เสร็จสมบูรณ์

ก.5 การติดตั้งโปรแกรมระบบสารสนเทศของร้านม่อนทรายคำ

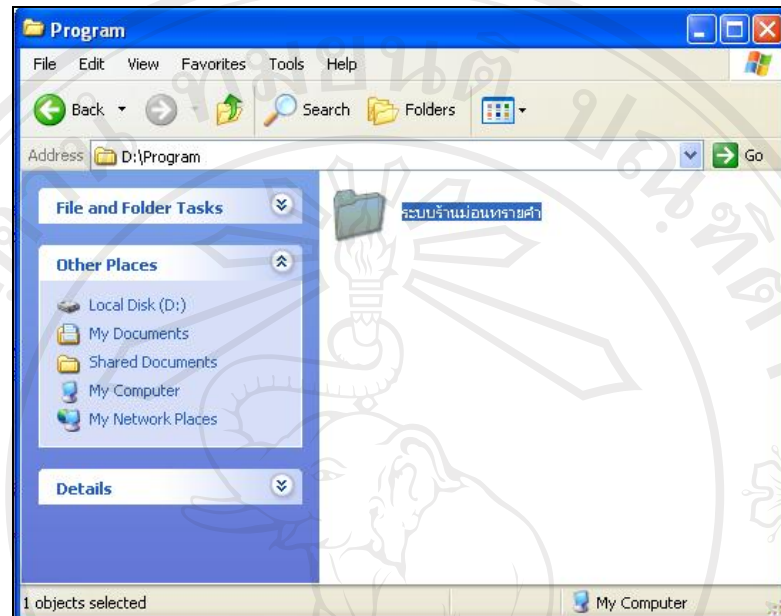
1) การนำโปรแกรมไปใช้งาน โดยนำทำการจัดเก็บโปรแกรมที่เครื่องแม่ข่าย ทำการสร้าง Directory ไว้ที่ D:\Program ชื่อ Folder : ระบบร้านม่อนทรายคำ และทำการอนุญาตให้สามารถค้นหาข้อมูลได้



รูป ก.13 แสดงที่จัดเก็บโปรแกรมที่เครื่องแม่ข่าย

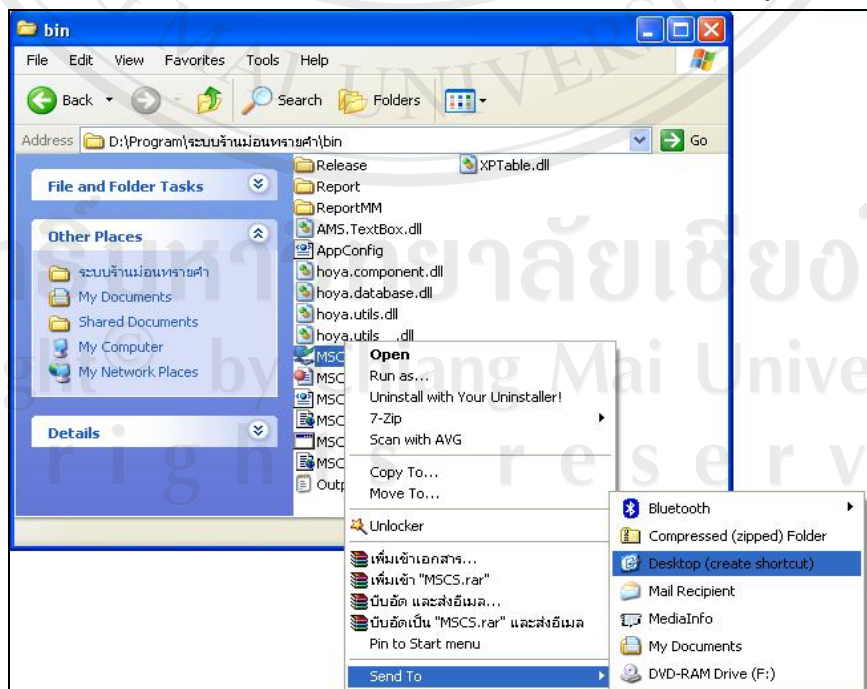
2) การนำไปใช้งานของเครื่องลูกข่าย มีขั้นตอนดังนี้คือ

(1) ทำการสำเนาโปรแกรม Folder : ระบบร้านม่อนทรายคำ แล้วนำไปวางไว้ที่เครื่องของเครื่องลูกข่าย และสร้าง Directory ไว้ที่ D:\Program ชื่อ Folder : ระบบร้านม่อนทรายคำ



รูป ก.14 แสดงที่จัดเก็บโปรแกรมที่เครื่องลูกข่าย

(2) ทำการสร้าง Shortcut : MSCS ไว้ที่หน้า Desktop โดยเข้าไปตาม Directory : D:\Program\ระบบร้านม่อนทรายคำ\bin แล้วทำ File : MSCS.exe ขึ้นตอนตามรูปด้านล่าง



รูป ก.15 แสดงวิธีการสร้าง Shortcut : MSCS

(3) หลังจากทำการสร้าง Shortcut : MSCS ไว้ที่หน้า Desktop เรียบร้อยแล้วจะได้ ICON ดังรูป ก็สามารถดับเบิลคลิกเข้าโปรแกรมจากตรงนี้ได้



รูป ก.16 แสดง Shortcut : MSCS

3) ข้อควรระวัง ในการนำไปใช้งานของเครื่องลูกข่าย คือ

- (1) การสำเนาโปรแกรมแต่ละครั้ง ต้องระมัดระวัง ในเรื่องของ Directory :
D:\Program\ระบบร้านม่อนทรายคำ ที่จะเข้าไปสำเนาโปรแกรมจากเครื่องแม่ข่าย
- (2) เมื่อสำเนาโปรแกรมมาที่เครื่อง ต้องระมัดระวัง ในเรื่องของ Directory :
D:\Program\ระบบร้านม่อนทรายคำ ที่จะนำโปรแกรมไปวางให้ตรงกับที่ได้สร้าง Shortcut ไว้

ภาคผนวก ข

คู่มือการใช้งานโปรแกรม

การใช้งานระบบสารสนเทศของร้านม่อนทรายคำ รายละเอียดของการใช้งานดังนี้

ข.1 การเข้าใช้งานระบบสารสนเทศของร้านม่อนทรายคำ

- 1) ดับเบิลคลิกไอคอน MSCS บน Desktop เพื่อเปิดโปรแกรม



รูป ข.1 แสดงไอคอน MSCS

- 2) โปรแกรมจะแสดงหน้าจอระบบงานหลักทั้งหมด และให้ระบุข้อมูลชื่อผู้ใช้งาน และรหัสผ่าน จากนั้นเลือกปุ่ม ตกลง เพื่อเข้าสู่หน้าจอหลักของระบบ

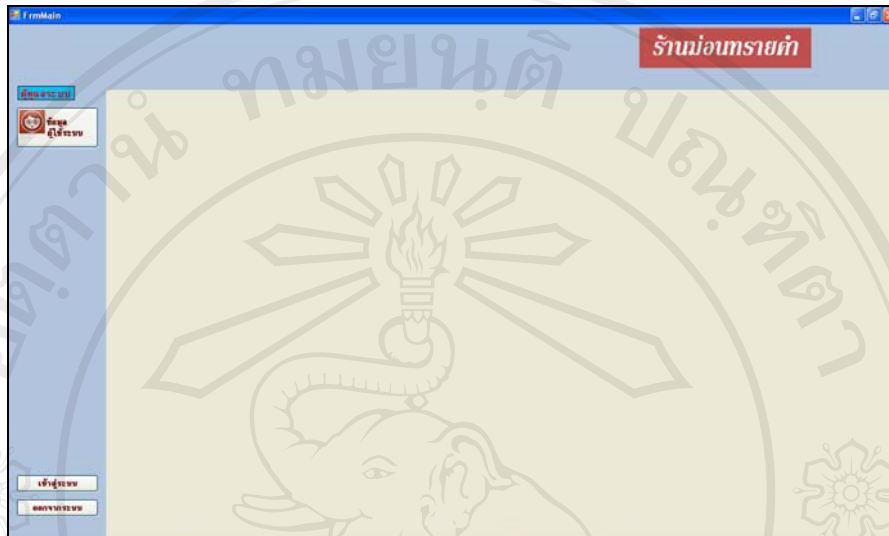


รูป ข.2 แสดงหน้าจอระบบงานหลัก

ข.2 การเข้าใช้งานระบบหลังจากที่เข้าสู่ระบบ

1) ฝ่ายงานผู้ดูแลระบบ

ฝ่ายงานผู้ดูแลระบบ แสดงแถบเมนูย่อย คือ ข้อมูลผู้ใช้ระบบ



รูป ข.3 แสดงแถบเมนูระบบย่อยของฝ่ายงานผู้ดูแลระบบ

(1) ข้อมูลผู้ใช้ระบบ มีขั้นตอนการใช้ดังนี้คือ

(1.1) เมื่อคลิกปุ่ม ข้อมูลผู้ใช้ระบบ จะแสดงหน้าจอย่อยข้อมูลผู้ใช้ระบบ

รูป ข.4 แสดงหน้าจอย่อยข้อมูลผู้ใช้ระบบ

(1.2) การค้นหาข้อมูล โดยเลือกเงื่อนไขการค้นหา และคลิกปุ่ม ค้นหา

ข้อมูลจะแสดงในส่วนของรายละเอียดข้อมูล

(1.3) เมื่อคลิกปุ่ม เพิ่มข้อมูล จะแสดงหน้าจอการเพิ่มข้อมูลผู้ใช้งานระบบ

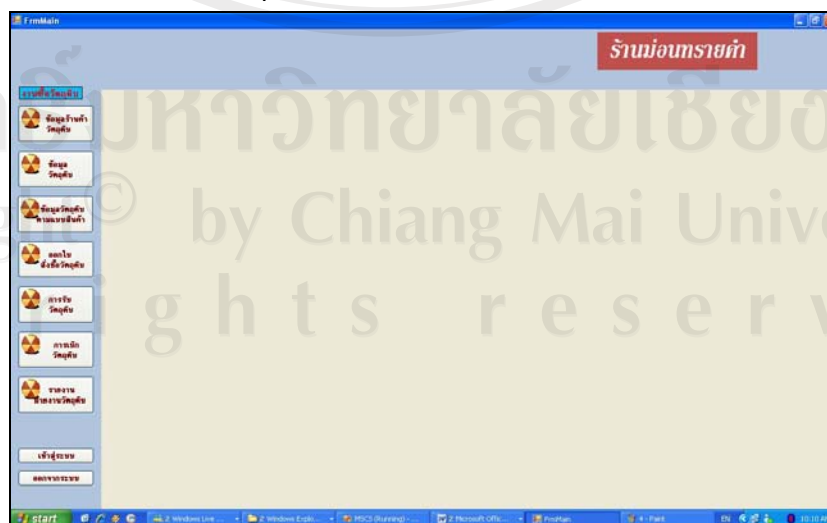
รูป ข.5 แสดงหน้าจอการเพิ่มข้อมูลผู้ใช้งานระบบ

แสดงข้อมูลที่ต้องกรอกข้อมูล รายละเอียดดังนี้คือ

- ชื่อผู้ใช้งาน
- รหัสผ่าน
- ชื่อ - นามสกุล ของผู้ใช้งาน
- สิทธิ์ในการเข้าใช้ระบบ

(1.4) เมื่อกรอกข้อมูลครบแล้ว ให้คลิกปุ่ม บันทึก

2) ฝ่ายงานจัดซื้อวัตถุดิบ



รูป ข.6 แสดงแถบเมนูระบบย่อยของฝ่ายงานจัดซื้อวัตถุดิบ

ฝ่ายงานจัดซื้อวัตถุดิบ แสดงแถบเมนูย่อย คือ ข้อมูลร้านค้าวัตถุดิบ ข้อมูลวัตถุดิบ ข้อมูลวัตถุดิบตามแบบสินค้า ออกใบสั่งซื้อวัตถุดิบ การรับวัตถุดิบ การเบิกวัตถุดิบ และรายงานฝ่ายงานวัตถุดิบ

(1) ข้อมูลร้านค้าวัตถุดิบ มีขั้นตอนการใช้ดังนี้คือ

(1.1) เมื่อคลิกปุ่ม ข้อมูลร้านค้าวัตถุดิบ จะแสดงหน้าจอย่อยข้อมูลร้านค้าวัตถุดิบ

รูป ข.7 แสดงหน้าจอย่อยข้อมูลร้านค้าวัตถุดิบ

(1.2) การค้นหาข้อมูล โดยเลือกเงื่อนไขการค้นหา และคลิกปุ่ม ค้นหา ข้อมูลจะแสดงในส่วนของรายละเอียดข้อมูล

(1.3) เมื่อคลิกปุ่ม เพิ่มข้อมูล จะแสดงหน้าจอการเพิ่มข้อมูลร้านค้าวัตถุดิบ

รูป ข.8 แสดงหน้าจอการเพิ่มข้อมูลร้านค้าวัตถุดิบ

แสดงข้อมูลที่ต่องกรอกข้อมูล รายละเอียดดังนี้คือ

- รหัสร้านค้าวัตถุดิบ ส่วนนี้ระบบจะทำการสร้างให้อัตโนมัติ
- ชื่อร้านค้า
- ที่อยู่
- เบอร์โทรศัพท์, เบอร์มือถือ, เบอร์ Fax

(1.4) เมื่อกรอกข้อมูลครบแล้ว ให้คลิกปุ่ม บันทึก

(2) ข้อมูลวัตถุดิบ มีขั้นตอนการใช้ดังนี้คือ

(2.1) เมื่อคลิกปุ่ม ข้อมูลวัตถุดิบ จะแสดงหน้าจอย่อยข้อมูลวัตถุดิบ

รูป ข.9 แสดงหน้าจอย่อยข้อมูลวัตถุดิบ

รูป ข.10 แสดงหน้าจอการเพิ่มข้อมูลวัตถุดิบ

(2.2) การค้นหาข้อมูล โดยเลือกเงื่อนไขการค้นหา และคลิกปุ่ม ค้นหา ข้อมูลจะแสดงในส่วนของรายละเอียดข้อมูล

(2.3) เมื่อคลิกปุ่ม เพิ่มข้อมูล จะแสดงหน้าจอการเพิ่มข้อมูลวัตถุดิบ แสดงข้อมูลที่ต้องกรอกข้อมูล รายละเอียดดังนี้คือ

- รหัสวัตถุดิบ ส่วนนี้ระบบจะทำการสร้างให้อัตโนมัติ
- ประเภทวัตถุดิบ
- ชื่อวัตถุดิบ
- หน่วยในการสั่งซื้อวัตถุดิบ เช่น ม้วน
- จำนวนวัตถุดิบต่อหน่วย เช่น 10
- หน่วยของวัตถุดิบ เช่น เมตร
- ราคาวัตถุดิบ
- จำนวนวัตถุดิบ
- จุดสั่งซื้อ

(2.4) เมื่อกรอกข้อมูลครบแล้ว ให้คลิกปุ่ม บันทึก

(3) ข้อมูลวัตถุดิบตามแบบสินค้า มีขั้นตอนการใช้ดังนี้คือ

(3.1) เมื่อคลิกปุ่ม ข้อมูลวัตถุดิบตามแบบสินค้า จะแสดงหน้าจอย่อยข้อมูล วัตถุดิบตามแบบสินค้า

รหัสแบบสินค้า	ชื่อสินค้า	ลบ	แก้ไข
P09070002	ผ้าขาวสะอาด	ลบ	แก้ไข
P09070003	ผ้าขาวจั๊วะ	ลบ	แก้ไข
P09070004	ผ้าขาวสะอาด ผ้าสี	ลบ	แก้ไข
P09070006	ชุดเครื่องครัว ของงานผ้า	ลบ	แก้ไข
P09080001	ผ้าสีรวมผ้า	ลบ	แก้ไข
P09090001	หมอนผ้าใบขนาดยกยว#3	ลบ	แก้ไข
P09090002	ผ้ารองจานผ้าสี	ลบ	แก้ไข
P09090003	ผ้ารองจาน ผ้าสี	ลบ	แก้ไข

รหัสวัตถุดิบ	จำนวนวัตถุดิบ	หน่วย	ลบ	แก้ไข
ผ้าสี	0.15	เมตร	ลบ	แก้ไข
เครื่องครัว #3	2	ชิ้น	ลบ	แก้ไข

รูป ข.11 แสดงหน้าจอย่อยข้อมูลวัตถุดิบตามแบบสินค้า

(3.2) การค้นหาข้อมูล โดยเลือกเงื่อนไขการค้นหา และคลิกปุ่ม ค้นหา ข้อมูลจะแสดงในส่วนของรายละเอียดข้อมูล

(3.3) เมื่อกดปุ่ม เพิ่มข้อมูล จะแสดงหน้าจอการเพิ่มข้อมูลวัตถุดิบตามแบบสินค้า

รูป ข.12 แสดงหน้าจอการเพิ่มข้อมูลวัตถุดิบตามแบบสินค้า

แสดงข้อมูลที่ต้องกรอกข้อมูล รายละเอียดดังนี้คือ

- รหัสวัตถุดิบตามแบบสินค้า ส่วนนี้ระบบจะทำการสร้างให้อัตโนมัติ
- สินค้า
- วัตถุดิบ
- จำนวนวัตถุดิบที่ใช้

(3.4) เมื่อกรอกข้อมูลครบแล้ว ให้กดปุ่ม บันทึก

(4) การออกไปสั่งซื้อวัตถุดิบ มีขั้นตอนการใช้ดังนี้คือ

รูป ข.13 แสดงหน้าจอขอย่อยการออกไปสั่งซื้อวัตถุดิบ

- (4.1) เมื่อคลิกปุ่ม ออกใบสั่งซื้อวัตถุดิบ จะแสดงหน้าจอย่อการสั่งซื้อวัตถุดิบ
- (4.2) การค้นหาข้อมูล โดยเลือกเงื่อนไขการค้นหา และคลิกปุ่ม ค้นหา ข้อมูลจะแสดงในส่วนของรายละเอียดข้อมูล
- (4.3) เมื่อคลิกปุ่ม เพิ่มข้อมูล จะแสดงหน้าจอการเพิ่มข้อมูลการออกใบสั่งซื้อวัตถุดิบ

ชื่อสินค้า	ชนิดวัตถุดิบ	จำนวนสั่งซื้อ	หน่วยสั่งซื้อ	ราคาต่อหน่วยสั่งซื้อ	ราคารวม
<input checked="" type="checkbox"/> ส้มเขียวหวาน	ส้มเขียวหวาน	4.00	กิโลกรัม	3500.00	14000.00
<input type="checkbox"/> ส้มเขียวหวาน #3	ส้มเขียวหวาน #3	6.00	กิโลกรัม	500.00	3000.00
<input type="checkbox"/> ส้มเขียวหวาน #14	ส้มเขียวหวาน #14	7.00	กิโลกรัม	60.00	420.00
<input type="checkbox"/> ส้มเขียวหวาน #35	ส้มเขียวหวาน #35	53.00	กิโลกรัม	3.00	159.00

รวมเป็นเงินทั้งสิ้น: **14000.00**

รูป ข.14 แสดงหน้าจอการเพิ่มข้อมูลการออกใบสั่งซื้อวัตถุดิบ

- (4.4) เมื่อคลิกปุ่ม รายการสั่งซื้อ โปรแกรมจะแสดงรายงานวัตถุดิบที่เหลือคงเหลือน้อยกว่าจุดสั่งซื้อ และข้อมูลที่ต้องกรอกข้อมูล รายละเอียดดังนี้คือ

- รหัสการสั่งซื้อวัตถุดิบ ส่วนนี้ระบบจะทำการสร้างให้อัตโนมัติ
- วันที่สั่งซื้อสินค้า
- ชื่อร้านค้าวัตถุดิบ ที่ต้องการสั่งซื้อสินค้า

- (4.5) เมื่อกรอกข้อมูลครบแล้ว ให้คลิกปุ่ม บันทึก

- (5) การรับวัตถุดิบ มีขั้นตอนการใช้ดังนี้คือ

- (5.1) เมื่อคลิกปุ่ม การรับวัตถุดิบ จะแสดงหน้าจอย่อการรับวัตถุดิบ
- (5.2) การค้นหาข้อมูล โดยเลือกเงื่อนไขการค้นหา และคลิกปุ่ม ค้นหา ซึ่งการรับวัตถุดิบจะอ้างอิงจากใบสั่งซื้อวัตถุดิบ
- (5.3) เมื่อคลิกปุ่ม รับวัตถุดิบ จะแสดงรายละเอียดของใบสั่งซื้อวัตถุดิบ หลังจากนั้นใส่จำนวนวัตถุดิบแต่ละรายการที่รับ

(5.4) เมื่อใส่จำนวนเสร็จแล้วก็ให้คลิกปุ่ม บันทึก

ชื่อวัสดุ	จำนวนรับ	จำนวนรับรวม	จำนวนรับ	หน่วยรับ	ค่ารับ	รับรวม	ราคาต่อหน่วย	ยอดรวม
วัสดุ #9	5.00	5.00	00	шт	<input type="checkbox"/> ห้างรับ <input type="checkbox"/> หักรวม		500.00	2500.00

รูป ข.15 แสดงหน้าจอย่อยการรับวัสดุ

(6) การเบิกวัสดุ มีขั้นตอนการใช้ดังนี้คือ

(6.1) เมื่อคลิกปุ่ม การเบิกวัสดุ จะแสดงหน้าจอย่อยการเบิกวัสดุ

ชื่อวัสดุ	วันที่รับ	ชื่อร้านค้า	วัสดุ	จำนวนที่เบิกจ่าย	จำนวนที่หักออก	จำนวนวัสดุที่เหลือ	หน่วย	ค่ารับ	สถานะสินค้า	แก้ไข
วัสดุ #9	05/08/2552	ศูนย์ส่งเสริมการค้า	วัสดุ #9	55	1.00	55.00	шт	<input type="checkbox"/> หักรวม <input type="checkbox"/> หักรวม	แก้ไข	
วัสดุ #9	05/08/2552	ศูนย์ส่งเสริมการค้า	วัสดุ #9	35	1.00	35.00	шт	<input type="checkbox"/> หักรวม <input type="checkbox"/> หักรวม	แก้ไข	

รูป ข.16 แสดงหน้าจอย่อยการเบิกวัสดุ

(6.2) การค้นหาข้อมูล โดยเลือกเงื่อนไขการค้นหา และคลิกปุ่ม ค้นหา ข้อมูลจะแสดงในส่วนของรายละเอียดข้อมูล

(6.3) เมื่อคลิกปุ่ม เพิ่มข้อมูล ของการเบิกวัสดุตามแบบสินค้า จะแสดงหน้าจอการเพิ่มข้อมูลการเบิกวัสดุตามแบบสินค้า

Form Request Material

เบิกวัตถุดิบตามแบบสินค้า

ร้านมอบหมายค่า

ชื่อผู้เข้าระบบ : ใจชื่น

รหัสสารเคมี : FIM09080006

วันที่เบิกวัตถุดิบ : 23/08/2552

รหัสพนักงาน : W09030007

จำนวนสินค้าที่นำไปผลิต : 2

ชื่อพนักงาน : นายสมชาย ใจชื่น

หน่วย : หน่วย

เพิ่ม เติมนิวส์

รายละเอียดข้อมูล

วัสดุ	จำนวนที่ใช้ต่อหน่วย	จำนวนวัตถุดิบเบิก	หน่วย
น้ำตาล ผัดขิ้นผสม	0.15	.30	
น้ำตาลฟู สีชมพู	2	4.00	

บันทึก ปิด

รูป ข.17 แสดงหน้าจอการเพิ่มข้อมูลการเบิกวัตถุดิบตามแบบสินค้า

- (6.4) เมื่อเลือกรายการสินค้าที่นำไปผลิต โปรแกรมจะทำการดึงรายการวัตถุดิบทั้งหมดที่ใช้ออกมาให้ตามจำนวนสินค้าที่นำไปผลิต
- (6.5) เมื่อกรอกข้อมูลครบแล้ว ให้คลิกปุ่ม บันทึก
- (6.6) เมื่อคลิกปุ่ม เพิ่มข้อมูล ของการเบิกวัตถุดิบอื่นๆ จะแสดงหน้าจอการเพิ่มข้อมูลการเบิกวัตถุดิบอื่นๆ

Form Request Material2

เบิกวัตถุดิบอื่นๆ

ร้านมอบหมายค่า

ชื่อผู้เข้าระบบ : ใจชื่น

รหัสสารเคมี : FIM09080007

วันที่เบิกวัตถุดิบ : 23/08/2552

รหัสพนักงาน : W09030007

รหัสวัสดุที่เบิก :

ชื่อพนักงาน : นายสมชาย ใจชื่น

จำนวนที่เบิก : หน่วย

เพิ่ม เติมนิวส์ ตรวจสอบการเบิก

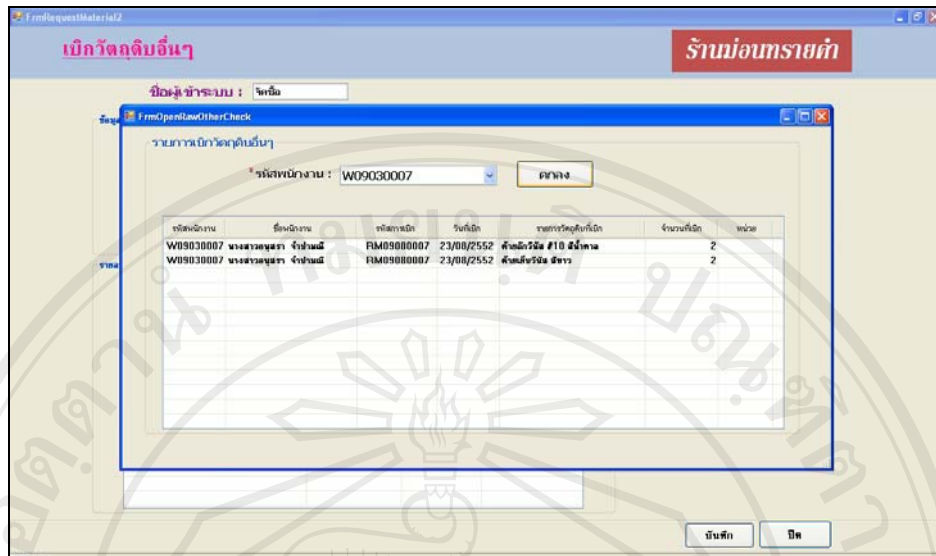
รายละเอียดข้อมูล

วัสดุ	จำนวนเบิก	หน่วย
ผงฟู #10 สีฟ้า	2.00	กรัม
ผงฟู สีขาว	2.00	ซอง

บันทึก ปิด

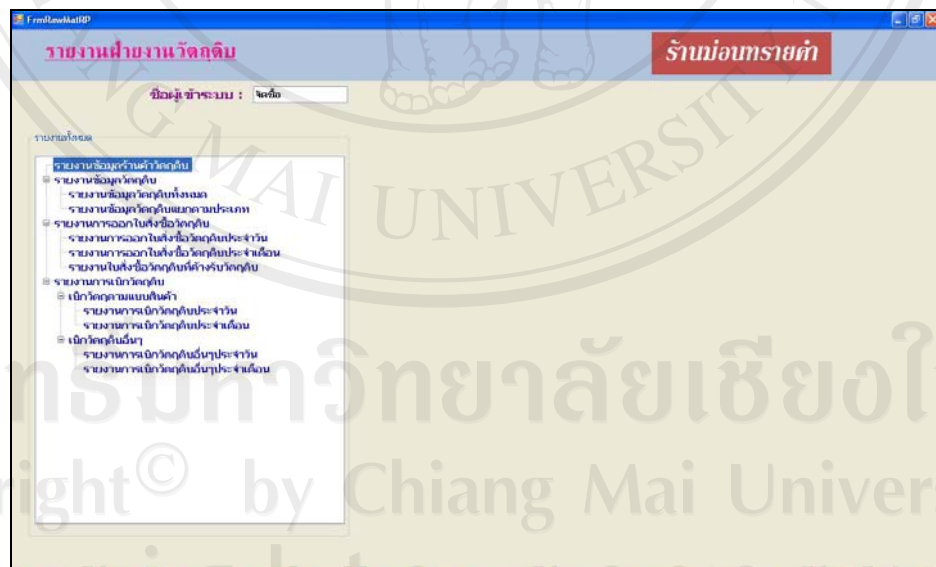
รูป ข.18 แสดงหน้าจอการเพิ่มข้อมูลการเบิกวัตถุดิบอื่นๆ

- (6.7) สามารถตรวจสอบประวัติการเบิกวัตถุดิบอื่นๆของพนักงานได้ โดยคลิกปุ่ม ตรวจสอบรายการเบิก



รูป ข.19 แสดงหน้าจอประวัติการเบิกวัสดุอื่น ๆ ของพนักงาน

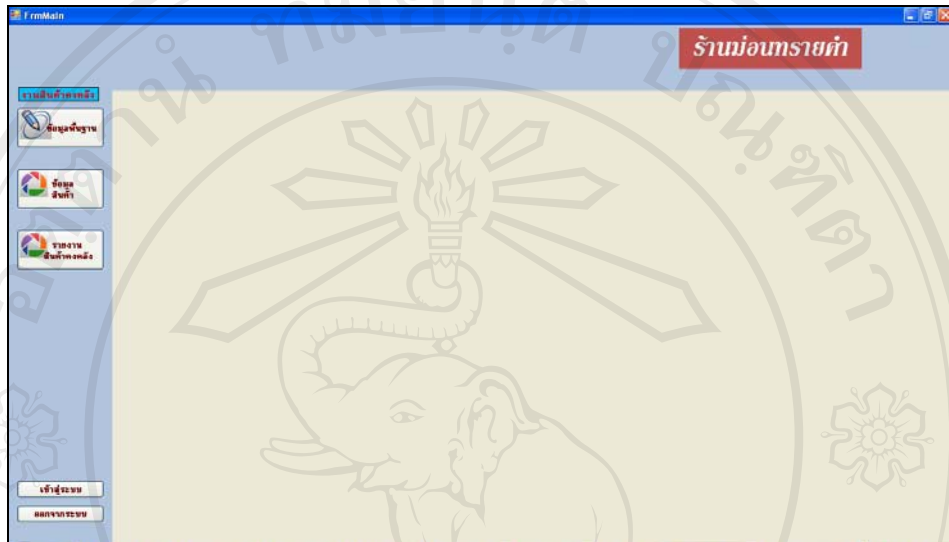
- (6.8) เมื่อกรอกข้อมูลครบแล้ว ให้คลิกปุ่ม บันทึก
- (7) รายงานฝ่ายงานวัสดุ มีขั้นตอนการใช้ดังนี้คือ
- (7.1) เมื่อคลิกปุ่ม รายงานฝ่ายงานวัสดุ จะแสดงหน้าจอรายงานฝ่ายงานวัสดุทั้งหมด



รูป ข.20 แสดงหน้าจอย่อยรายงานฝ่ายงานวัสดุ

3) ฝ่ายงานจัดการข้อมูลพื้นฐาน และฝ่ายงานสินค้าคงคลัง

ฝ่ายงานจัดการข้อมูลพื้นฐาน และฝ่ายงานสินค้าคงคลัง จัดอยู่ในชุดเดียวกัน เพราะว่าพนักงานสินค้าคงคลังจะเป็นผู้จัดการเรื่องข้อมูลพื้นฐานทั้งหมด แสดงแถบเมนูย่อย คือ ข้อมูลพื้นฐาน ข้อมูลสินค้า และรายงานสินค้าคงคลัง



รูป ข.21 แสดงแถบเมนูระบบย่อยของฝ่ายงานจัดการข้อมูลพื้นฐาน และฝ่ายงานสินค้าคงคลัง

(1) ข้อมูลพื้นฐาน มีขั้นตอนการใช้ดังนี้คือ

(1.1) เมื่อคลิกปุ่ม ข้อมูลพื้นฐาน จะแสดงหน้าจอย่อยข้อมูลพื้นฐาน



รูป ข.22 แสดงหน้าจอย่อยข้อมูลพื้นฐาน

(1.2) เลือกแถบเมนูข้อมูลประเภทวัตถุดิบ จะแสดงหน้าจอย่อข้อมูลประเภทวัตถุดิบ

รูป ข.23 แสดงหน้าจอย่อข้อมูลประเภทวัตถุดิบ

(1.3) เมื่อคลิกปุ่ม เพิ่มข้อมูล จะแสดงหน้าจอการเพิ่มข้อมูลประเภทวัตถุดิบ

รูป ข.24 แสดงหน้าจอการเพิ่มข้อมูลประเภทวัตถุดิบ

แสดงข้อมูลที่ตรงกรอกข้อมูล รายละเอียดดังนี้คือ

- รหัสประเภทวัตถุดิบ ส่วนนี้ระบบจะทำการสร้างให้อัตโนมัติ

- ชื่อประเภทวัตถุดิบ

(1.4) เมื่อกรอกข้อมูลครบแล้ว ให้คลิกปุ่ม บันทึก

(1.5) เลือกแถบเมนูข้อมูลประเภทสินค้า จะแสดงหน้าจอข้อมูลประเภทสินค้า

รูป ข.25 แสดงหน้าจอข้อมูลประเภทสินค้า

(1.6) เมื่อคลิกปุ่ม เพิ่มข้อมูล จะแสดงหน้าจอการเพิ่มข้อมูลประเภทสินค้า

รูป ข.26 แสดงหน้าจอการเพิ่มข้อมูลประเภทสินค้า

แสดงข้อมูลที่ต้องการออกข้อมูล รายละเอียดดังนี้คือ

- รหัสประเภทสินค้า ส่วนนี้ระบบจะทำการสร้างให้อัตโนมัติ
- ชื่อประเภทสินค้า

(1.7) เมื่อกรอกข้อมูลครบแล้ว ให้คลิกปุ่ม บันทึก

(1.8) เลือกแถบเมนูข้อมูลหน่วยของวัดถุดิบ จะแสดงหน้าจอย่อยข้อมูลหน่วยของวัดถุดิบ

รูป ข.27 แสดงหน้าจอย่อยข้อมูลหน่วยของวัดถุดิบ

(1.9) เมื่อคลิกปุ่ม เพิ่มข้อมูล จะแสดงหน้าจอการเพิ่มข้อมูลหน่วยของวัดถุดิบ

รูป ข.28 แสดงหน้าจอการเพิ่มข้อมูลหน่วยของวัดถุดิบ

แสดงข้อมูลที่ต้องการออกข้อมูล รายละเอียดดังนี้คือ

- รหัสหน่วยของวัสดุดิบ ส่วนนี้ระบบจะทำการสร้างให้อัตโนมัติ
- ชื่อหน่วยของวัสดุดิบ

(1.10) เมื่อกรอกข้อมูลครบแล้ว ให้คลิกปุ่ม บันทึก

(1.11) เลือกแถบเมนูข้อมูลหน่วยของการสั่งซื้อวัสดุดิบ จะแสดงหน้าจอ
ย่อข้อมูลหน่วยของการสั่งซื้อวัสดุดิบ

รูป ข.29 แสดงหน้าจอย่อข้อมูลหน่วยของการสั่งซื้อวัสดุดิบ

(1.12) เมื่อคลิกปุ่ม เพิ่มข้อมูล จะแสดงหน้าจอการเพิ่มข้อมูลหน่วยของการ
สั่งซื้อวัสดุดิบ

รูป ข.30 แสดงหน้าจอการเพิ่มข้อมูลหน่วยของการสั่งซื้อวัสดุดิบ

แสดงข้อมูลที่ต้องกรอกข้อมูล รายละเอียดดังนี้คือ

- รหัสหน่วยของการสั่งซื้อวัตถุดิบส่วนนี้ระบบจะทำการสร้างให้อัตโนมัติ
- ชื่อหน่วยของการสั่งซื้อวัตถุดิบ

(1.13) เมื่อกรอกข้อมูลครบแล้ว ให้คลิกปุ่ม บันทึก

(1.14) เลือกแถบเมนูข้อมูลจังหวัด จะแสดงหน้าจอย่อยข้อมูลจังหวัด

รูป ข.31 แสดงหน้าจอย่อยข้อมูลจังหวัด

(1.15) เมื่อคลิกปุ่ม เพิ่มข้อมูล จะแสดงหน้าจอการเพิ่มข้อมูลจังหวัด

รูป ข.32 แสดงหน้าจอการเพิ่มข้อมูลจังหวัด

แสดงข้อมูลที่ต้องการกรอกข้อมูล รายละเอียดดังนี้คือ

- รหัสจังหวัด ส่วนนี้ระบบจะทำการสร้างให้อัตโนมัติ
- ชื่อจังหวัด

(1.16) เมื่อกรอกข้อมูลครบแล้ว ให้คลิกปุ่ม บันทึก

(1.17) เลือกแถบเมนูข้อมูลอำเภอ จะแสดงหน้าจอย่อยข้อมูลอำเภอ

รูป ข.33 แสดงหน้าจอย่อยข้อมูลอำเภอ

(1.18) เมื่อคลิกปุ่ม เพิ่มข้อมูล จะแสดงหน้าจอการเพิ่มข้อมูลอำเภอ

รูป ข.34 แสดงหน้าจอการเพิ่มข้อมูลอำเภอ

แสดงข้อมูลที่ต้องกรอกข้อมูล รายละเอียดดังนี้คือ

- รหัสอำเภอ ส่วนนี้ระบบจะทำการสร้างให้อัตโนมัติ
- ชื่อจังหวัด
- ชื่ออำเภอ

(1.19) เมื่อกรอกข้อมูลครบแล้ว ให้คลิกปุ่ม บันทึก

(1.20) เลือกแถบเมนูข้อมูลตำบล จะแสดงหน้าจอย่อยข้อมูลตำบล

รูป ข.35 แสดงหน้าจอย่อยข้อมูลตำบล

(1.21) เมื่อคลิกปุ่ม เพิ่มข้อมูล จะแสดงหน้าจอการเพิ่มข้อมูลตำบล

รูป ข.36 แสดงหน้าจอการเพิ่มข้อมูลตำบล

แสดงข้อมูลที่ต้องกรอกข้อมูล รายละเอียดดังนี้คือ

- รหัสตำบล ส่วนนี้ระบบจะทำการสร้างให้อัตโนมัติ
- ชื่ออำเภอ
- ชื่อตำบล

(1.22) เมื่อกรอกข้อมูลครบแล้ว ให้คลิกปุ่ม บันทึก

(2) ข้อมูลสินค้า มีขั้นตอนการใช้ดังนี้คือ

(2.1) เมื่อคลิกปุ่ม ข้อมูลสินค้า จะแสดงหน้าจอข้อย่อยข้อมูลสินค้า

รหัสสินค้า	ชื่อสินค้า	ประเภทสินค้า	ราคาขายส่ง	จำนวนขายส่ง	ราคาขายปลีก	ต้นทุน	ราคาต้นทุนสินค้า	จุดส่งขายปลีก	จำนวนสินค้า	ลบ	แก้ไข
G09030001	ข้าวเหนียวขาว	กระแฉีก	220	10	250	70	180	40	100	ลบ	แก้ไข
G09030002	ข้าวเหนียวขาว	ข้าวเหนียว	300	10	350	100	210	10	37	ลบ	แก้ไข
G09030003	ขนมปังคัสตาร์ด	ขนมปัง	190	10	250	90	150	40	50	ลบ	แก้ไข
G09030004	ขนมปังคัสตาร์ด	ขนมปัง	50	50	50	20	30	30	43	ลบ	แก้ไข
G09030005	ข้าวเหนียวขาว	ขนมปัง	120	10	180	35	90	50	30	ลบ	แก้ไข
G09030006	ข้าวเหนียวขาว	ขนมปัง	22	100	35	8	15	60	44	ลบ	แก้ไข
G09030007	ข้าวเหนียวขาว	ขนมปัง	50	50	70	15	30	90	6	ลบ	แก้ไข
G09030008	ข้าวเหนียวขาว	กระแฉีก	70	50	90	20	50	20	38	ลบ	แก้ไข
G09030009	กล้วยทอด	กระแฉีก	60	50	90	25	50	44	423	ลบ	แก้ไข
G09030010	กล้วยทอด	กระแฉีก	70	50	120	20	40	50	46	ลบ	แก้ไข
G09030011	ขนมปังคัสตาร์ด	ขนมปัง	240	10	350	70	170	70	15	ลบ	แก้ไข
G09030012	ขนมปังคัสตาร์ด	ขนมปัง	350	10	400	70	200	30	50	ลบ	แก้ไข

รูป ข.37 แสดงหน้าจอข้อย่อยข้อมูลสินค้า

(2.2) การค้นหาข้อมูล โดยเลือกเงื่อนไขการค้นหา และคลิกปุ่ม ค้นหา

ข้อมูลจะแสดงในส่วนของรายละเอียดข้อมูล

(2.3) เมื่อคลิกปุ่ม เพิ่มข้อมูล จะแสดงหน้าจอการเพิ่มข้อมูลสินค้า

รูป ข.38 แสดงหน้าจอการเพิ่มข้อมูลสินค้า

แสดงข้อมูลที่ต้องกรอกข้อมูล รายละเอียดดังนี้คือ

- รหัสสินค้า ส่วนนี้ระบบจะทำการสร้างให้อัตโนมัติ
- ประเภทสินค้า
- ชื่อสินค้า
- ราคาขายส่ง
- จำนวนขายส่ง
- ราคาขายปลีก
- ค่าแรงของการผลิตต่อหน่วย
- ราคาต้นทุนสินค้า
- จุดสั่งการผลิตสินค้า
- จำนวนสินค้า

(2.4) เมื่อกรอกข้อมูลครบแล้ว ให้คลิกปุ่ม บันทึก

(3) รายงานสินค้าคงคลัง มีขั้นตอนการใช้ดังนี้คือ

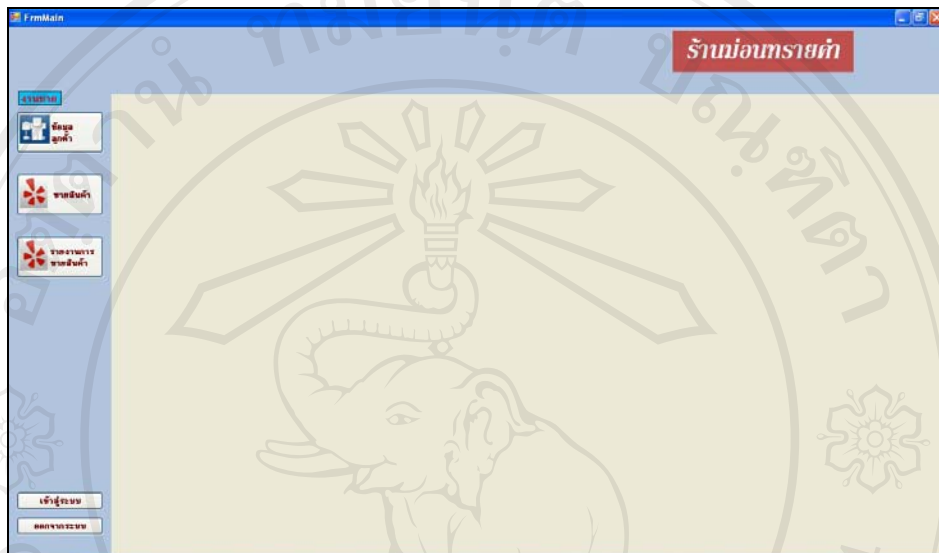
(3.1) เมื่อคลิกปุ่ม รายงานสินค้าคงคลัง จะแสดงหน้าจอรายงานฝ่ายงาน
สินค้าคงคลังทั้งหมด



รูป ข.39 แสดงหน้าจอย่อรายงานฝ่ายงานสินค้าคงคลัง

4) ฝ่ายงานลูกค้า และฝ่ายงานขาย

ฝ่ายงานลูกค้า และฝ่ายงานขาย จัดอยู่ในชุดเดียวกัน เพราะว่าพนักงานขาย จะเป็นผู้จัดการเรื่องข้อมูลลูกค้าด้วย แสดงแถบเมนูย่อย คือ ข้อมูลลูกค้า ขายสินค้า และรายงานการขาย สินค้า



รูป ข.40 แสดงแถบเมนูระบบย่อยของฝ่ายงานลูกค้า และฝ่ายงานขาย

(1) ข้อมูลลูกค้า มีขั้นตอนการใช้ดังนี้คือ

(1.1) เมื่อคลิกปุ่ม ข้อมูลลูกค้า จะแสดงหน้าจอย่อยข้อมูลลูกค้า

รูป ข.41 แสดงหน้าจอย่อยข้อมูลลูกค้า

(1.2) การค้นหาข้อมูล โดยเลือกเงื่อนไขการค้นหา และคลิกปุ่ม ค้นหา ข้อมูลจะแสดงในส่วนของรายละเอียดข้อมูล

(1.3) เมื่อคลิกปุ่ม เพิ่มข้อมูล จะแสดงหน้าจอการเพิ่มข้อมูลลูกค้า

รูป ข.42 แสดงหน้าจอการเพิ่มข้อมูลลูกค้า

แสดงข้อมูลที่ต้องกรอกข้อมูล รายละเอียดดังนี้คือ

- รหัสลูกค้า ส่วนนี้ระบบจะทำการสร้างให้อัตโนมัติ
- ชื่อลูกค้า
- ที่อยู่ลูกค้า
- เบอร์โทรศัพท์ของลูกค้า

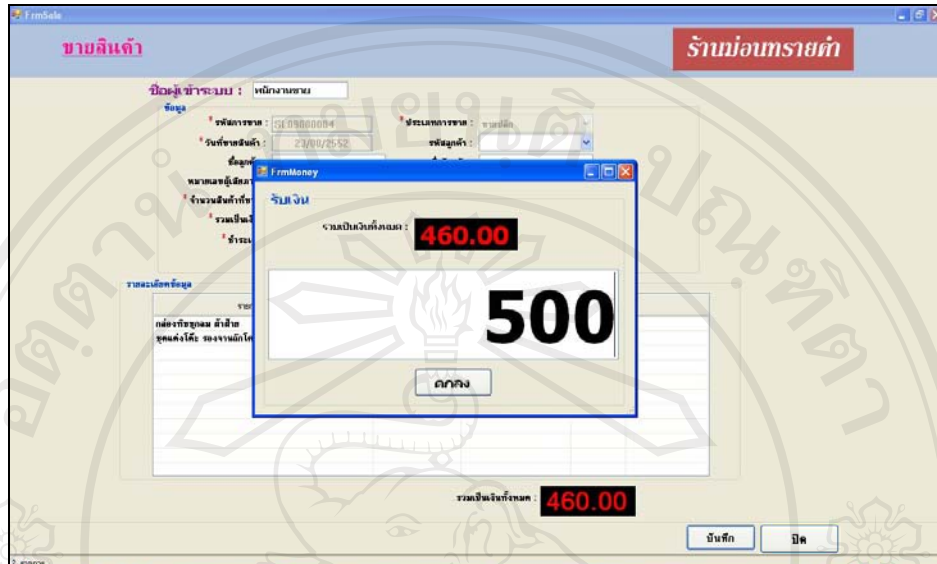
(1.4) เมื่อกรอกข้อมูลครบแล้ว ให้คลิกปุ่ม บันทึก

(2) ขายสินค้า มีขั้นตอนการใช้ดังนี้คือ

(2.1) เมื่อคลิกปุ่ม ขายสินค้า จะแสดงหน้าจอย่อยขายสินค้า

รูป ข.43 แสดงหน้าจอย่อยขายสินค้า

- (2.2) เมื่อทำการใส่รายละเอียดการขายเรียบร้อยแล้วก็คลิกปุ่ม บันทึกแล้ว
โปรแกรมจะให้ใส่จำนวนเงินที่รับมา



รูป ข.44 แสดงหน้าจอรับจำนวนเงินขายสินค้า

- (3) รายการขายสินค้า มีขั้นตอนการใช้ดังนี้คือ

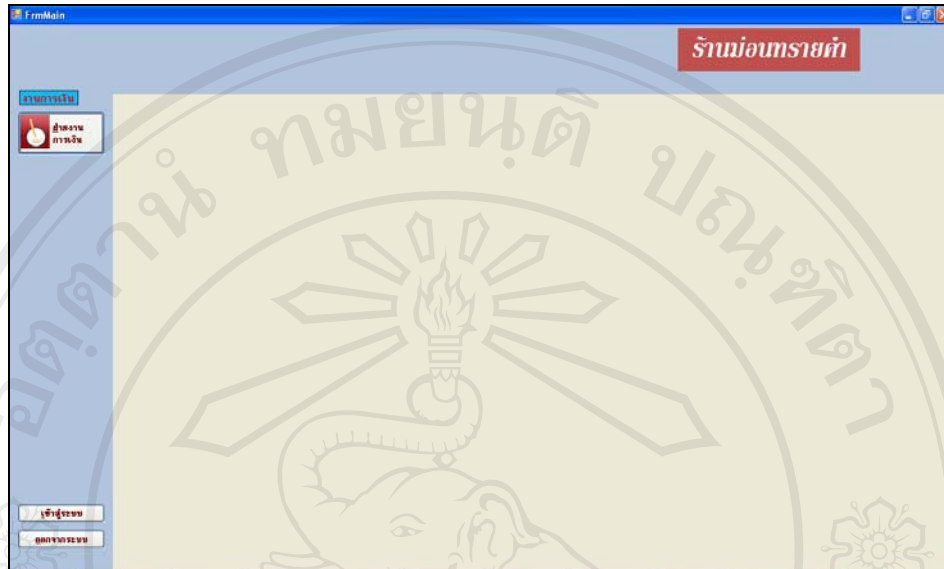
- (3.1) เมื่อคลิกปุ่ม รายการขายสินค้า จะแสดงหน้าจอรายงานฝ่ายงานขาย
สินค้า



รูป ข.45 แสดงหน้าจอย่อรายงานฝ่ายงานขายสินค้า

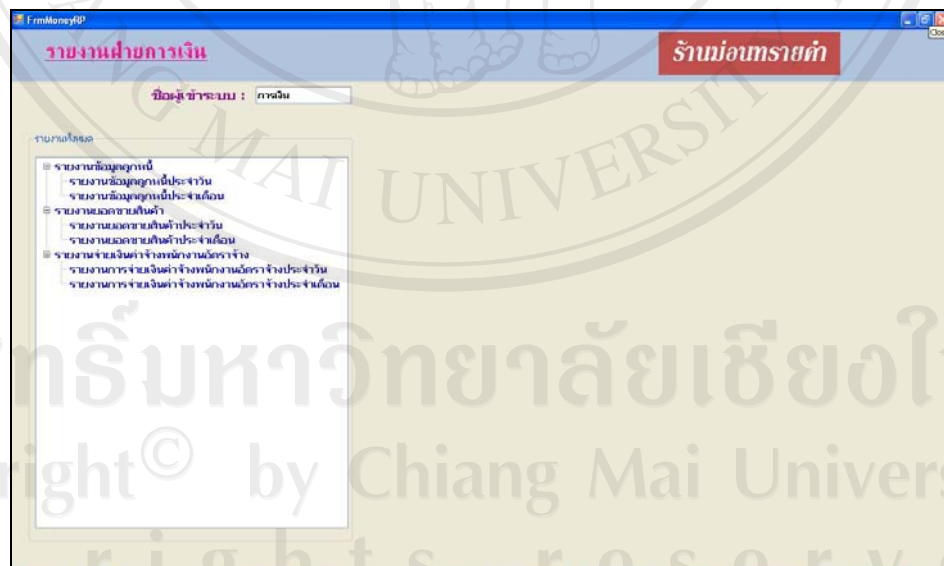
5) ฝ่ายงานการเงิน

ฝ่ายงานการเงิน แสดงแถบเมนูย่อย คือ ฝ่ายงานการเงิน



รูป ข.46 แสดงแถบเมนูระบบย่อยของฝ่ายงานการเงิน

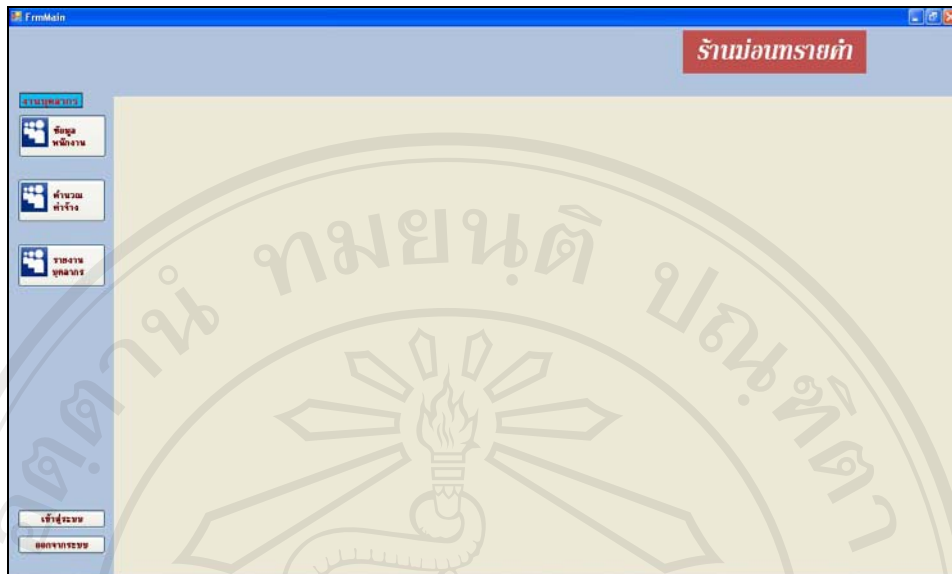
(1) ฝ่ายงานการเงิน เมื่อคลิกปุ่ม ฝ่ายงานการเงิน จะแสดงหน้าจอรายงานฝ่ายงานการเงินดังนี้



รูป ข.47 แสดงหน้าจอย่อยของฝ่ายงานการเงิน

6) ฝ่ายงานบุคลากร

ฝ่ายงานบุคลากร แสดงแถบเมนูย่อย คือ ข้อมูลพนักงาน คำนวณค่าจ้าง และ รายงานบุคลากร



รูป ข.48 แสดงแถบเมนูระบบย่อยของฝ่ายงานบุคลากร

(1) ข้อมูลพนักงาน มีขั้นตอนการใช้ดังนี้คือ

(1.1) เมื่อคลิกปุ่ม ข้อมูลพนักงาน จะแสดงหน้าจอย่อยข้อมูลพนักงาน

รหัสพนักงาน	ชื่อ	โทรศัพท์บ้าน	วันเกิด	ที่อยู่	ตำแหน่งงาน	ลบ	แก้ไข
W0908003	นางสาวไฉพร ชุ่มเชื้อ	086-7299709	108/1 พฤษภาคม 4๓	อ.เมืองเชียงใหม่	พนักงานพัสดุ	ลบ	แก้ไข

รูป ข.49 แสดงหน้าจอย่อยข้อมูลพนักงาน

(1.2) การค้นหาข้อมูล โดยเลือกเงื่อนไขการค้นหา และคลิกปุ่ม ค้นหา

ข้อมูลจะแสดงในส่วนของรายละเอียดข้อมูล

(1.3) เมื่อคลิกปุ่ม เพิ่มข้อมูล จะแสดงหน้าจอการเพิ่มข้อมูลพนักงาน

รูป ข.50 แสดงหน้าจอการเพิ่มข้อมูลพนักงาน

แสดงข้อมูลที่ต้องกรอกข้อมูล รายละเอียดดังนี้คือ

- รหัสพนักงาน ส่วนนี้ระบบจะทำการสร้างให้อัตโนมัติ
- ชื่อพนักงาน
- ที่อยู่พนักงาน
- เบอร์โทรศัพท์ของพนักงาน

(1.4) เมื่อกรอกข้อมูลครบแล้ว ให้คลิกปุ่ม บันทึก

(2) คำนวณค่าจ้าง มีขั้นตอนการใช้ดังนี้คือ

(2.1) คลิกปุ่ม คำนวณค่าจ้าง จะแสดงหน้าจอขอย่อยคำนวณค่าจ้างพนักงาน
อัตราจ้าง

รหัสพนักงาน	วันที่จ้าง	ชื่อเดิม/สกุล	ชื่อพนักงาน	สีนที่จ้าง	จำนวนค่าจ้างเดิม	จำนวนค่าจ้าง	จำนวนค่าจ้าง	ค่าจ้างส่วนเกิน	รวมค่าจ้าง	แก้ไข
CW09080019	23/08/2552	RM09080002	W09030007	คณบดีหญิงคนดี ดัชชิต		2	44	0	54	แก้ไข

รูป ข.51 แสดงหน้าจอขอย่อยคำนวณค่าจ้างพนักงานอัตราจ้าง

- (2.2) การค้นหาข้อมูล โดยเลือกเงื่อนไขการค้นหา และคลิกปุ่ม ค้นหา
ข้อมูลจะแสดงในส่วนของรายละเอียดข้อมูล
- (2.3) เมื่อคลิกปุ่ม เพิ่มข้อมูล จะแสดงหน้าจอการเพิ่มข้อมูลค่านวนค่าจ้าง
พนักงานอัตราจ้าง

The screenshot shows a web form titled 'จำนวนจ้างพนักงานอัตราจ้าง' (Employee Hiring Amount). The form contains the following fields and values:

- รหัสการจ้าง: CW500000119
- วันที่จ้าง: 23/08/2552
- รหัสการเปิดบัญชี: RM00000002
- ชื่อพนักงาน: นายสมชาย ใจดี
- จำนวนเงินค่าจ้างโดยสิ้น: 880
- จำนวนเงินค่าจ้าง: 880
- จำนวนเงินค่าจ้าง: 48
- จำนวนเงินค่าจ้าง: 23 000
- บาท/หน่วย

The total amount is displayed as 880.00. There are 'เพิ่ม' (Add) and 'ลบ' (Delete) buttons at the bottom.

รูป ข.52 แสดงหน้าจอการเพิ่มข้อมูลค่านวนค่าจ้างพนักงานอัตราจ้าง

แสดงข้อมูลที่ต้องกรอกข้อมูล รายละเอียดดังนี้คือ

- รหัสการทำงาน ส่วนนี้ระบบจะทำการสร้างให้อัตโนมัติ
- วันที่ส่งงาน
- รหัสการเปิดบัญชี
- จำนวนสินค้าที่นำมาส่ง
- จำนวนเงินค่าจ้าง

- (2.4) เมื่อกรอกข้อมูลครบแล้ว ให้คลิกปุ่ม บันทึก

- (3) รายงานฝ่ายงานบุคลากร เมื่อคลิกปุ่ม รายงานบุคลากร จะแสดงหน้าจอ

รายงานฝ่ายงานบุคลากร ดังนี้

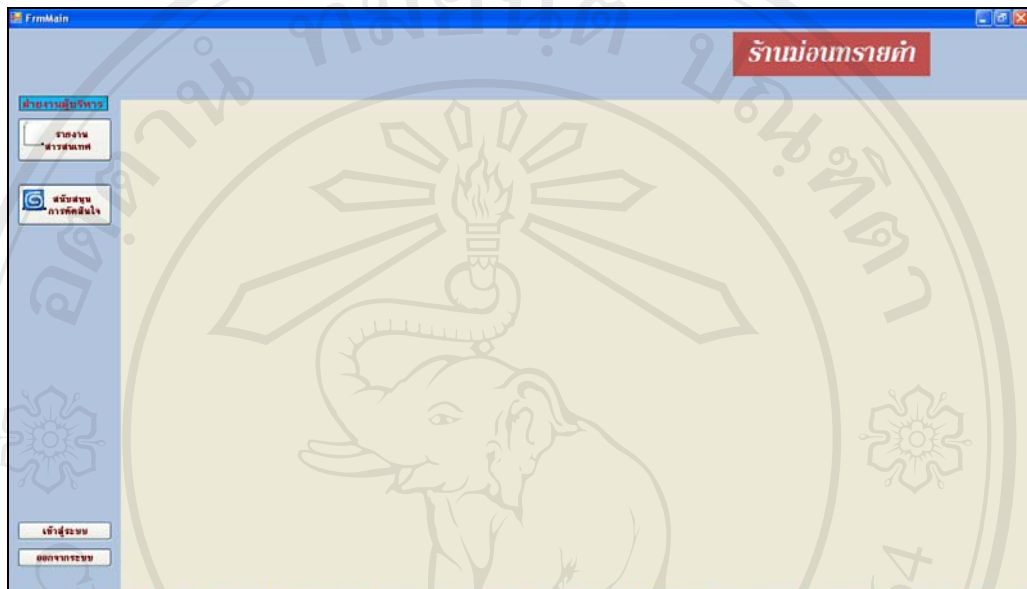
The screenshot shows a report titled 'รายงานฝ่ายงานบุคลากร' (HR Department Report). The report content is as follows:

- รวมรายชื่อกฎหมาย
- รวมรายชื่อกฎหมายที่ออก
- รวมรายชื่อกฎหมายที่ออกจ้าง
- รวมรายชื่อกฎหมายที่ออกจ้าง
- รวมรายชื่อกฎหมายที่ออกจ้าง
- รวมรายชื่อกฎหมายที่ออกจ้าง
- รวมรายชื่อกฎหมายที่ออกจ้าง
- รวมรายชื่อกฎหมายที่ออกจ้าง

รูป ข.53 แสดงหน้าจอย่อของฝ่ายงานบุคลากร

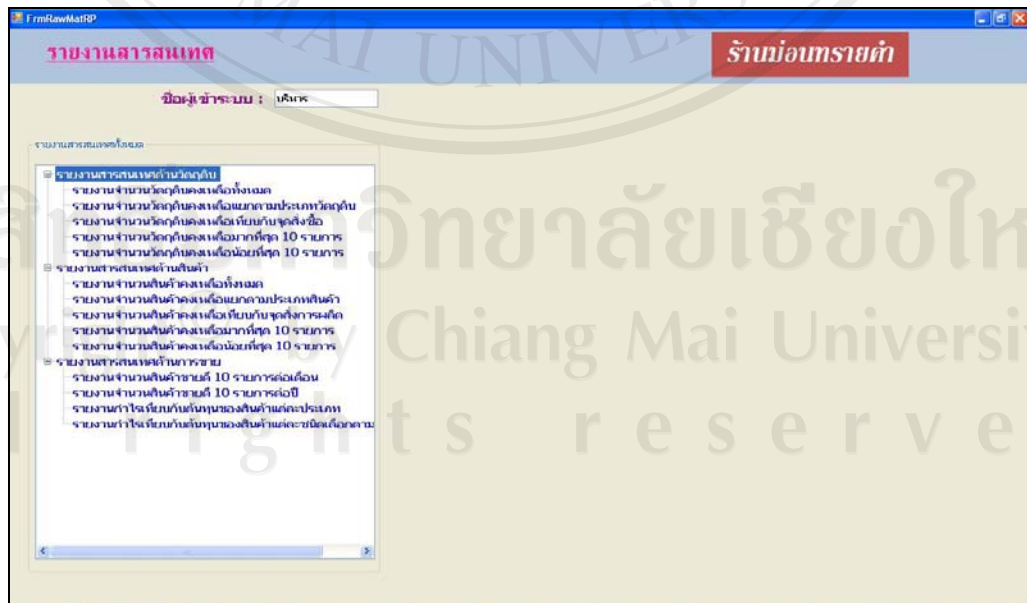
7) ฝ่ายงานรายงานสารสนเทศ และฝ่ายงานสนับสนุนการตัดสินใจ

ฝ่ายงานรายงานสารสนเทศ และฝ่ายงานสนับสนุนการตัดสินใจ จัดอยู่ในกลุ่มเดียวกัน ซึ่งผู้จัดการเป็นผู้ใช้งาน แสดงแถบเมนูย่อย คือ รายงานสารสนเทศ และสนับสนุนการตัดสินใจ



รูป ข.54 แสดงแถบเมนูระบบย่อยของฝ่ายงานรายงานสารสนเทศ และฝ่ายงานสนับสนุนการตัดสินใจ

(1) รายงานสารสนเทศ เมื่อคลิกปุ่ม รายงานสารสนเทศ จะแสดงหน้าจอรายงานสารสนเทศ ดังนี้



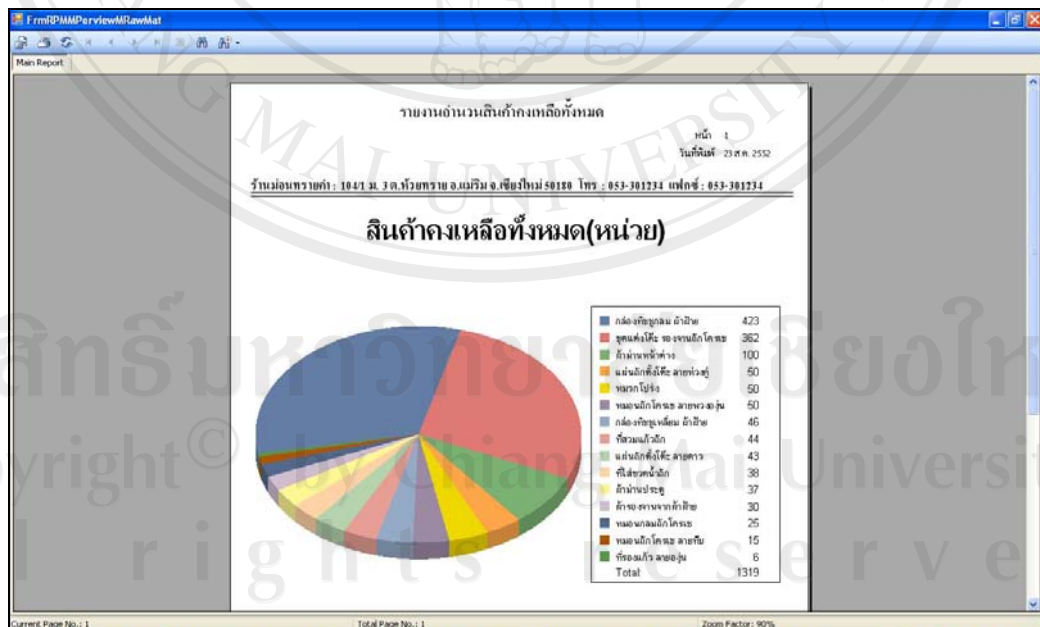
รูป ข.55 แสดงหน้าจอย่อยของรายงานสารสนเทศ

(1.1) ตัวอย่างรายงานสารสนเทศ รายงานจำนวนวัตถุดิบคงเหลือเทียบกับจุดสั่งซื้อ



รูป ข.56 แสดงหน้ารายงานสารสนเทศจำนวนวัตถุดิบคงเหลือเทียบกับจุดสั่งซื้อ

(1.2) ตัวอย่างรายงานสารสนเทศ รายงานจำนวนสินค้าคงเหลือทั้งหมด



รูป ข.57 แสดงหน้ารายงานสารสนเทศจำนวนสินค้าคงเหลือทั้งหมด

(2) สนับสนุนการตัดสินใจด้านการตั้งราคาขาย เมื่อคลิกปุ่ม สนับสนุนการตัดสินใจ

รูป ข.58 แสดงหน้าจอย่อยของการสนับสนุนการตัดสินใจ

ภาคผนวก ก

ตัวอย่างแบบสอบถาม

แบบสอบถาม

การใช้งานระบบสารสนเทศของร้านม่อนทรายคำ

คำชี้แจง

1. แบบสอบถามนี้มีวัตถุประสงค์เพื่อต้องการทราบผลของการใช้งานระบบสารสนเทศของร้านม่อนทรายคำ และเพื่อเป็นพื้นฐานในการปรับปรุงและพัฒนาระบบให้มีประสิทธิภาพต่อไป
2. แบบสอบถามนี้ไม่มีผลกระทบต่อผู้ตอบแบบสอบถามใดๆ

แบบสอบถามมีทั้งหมด 3 ตอน คือ

ตอนที่ 1 ข้อมูลระดับตำแหน่งของผู้ตอบแบบสอบถาม

ตอนที่ 2 ประสิทธิภาพของการใช้งานระบบ

ตอนที่ 3 ข้อเสนอแนะและแนวทางการปรับปรุงและพัฒนาระบบ

ตอนที่ 1 ข้อมูลระดับตำแหน่งของผู้ตอบแบบสอบถาม

โปรดทำเครื่องหมาย ✓ ลงใน หน้าข้อความซึ่งตรงกับระดับตำแหน่งงานของท่าน

ตามความเป็นจริง

- พนักงานฝ่ายจัดซื้อวัตถุดิบ
- พนักงานฝ่ายสินค้าคงคลัง
- พนักงานฝ่ายขายสินค้า
- พนักงานฝ่ายบุคลากร
- พนักงานฝ่ายการเงิน
- ผู้จัดการ

ตอนที่ 2 ความคิดเห็นด้านประสิทธิภาพของการใช้งานระบบ

โปรดพิจารณาข้อความแล้วทำเครื่องหมาย ✓ ในช่องที่ท่านเห็นว่าเป็นจริงที่สุด

ลักษณะการใช้งานระบบในด้านต่างๆ	มากที่สุด	มาก	ปานกลาง	น้อย	น้อยที่สุด
1. ความถูกต้องของการประมวลผลของโปรแกรม					
2. ความรวดเร็วในการประมวลผลของโปรแกรม					
3. การใช้งานระบบล็อกอินเพื่อเข้าสู่ระบบ					
4. การกำหนดสิทธิในการเข้าใช้แต่ละหน้าจอ					
5. ความสะดวกและรวดเร็วในการใช้งาน					
6. การจัดเก็บข้อมูลเป็นระบบมากขึ้นง่ายต่อการเรียกดูข้อมูล					
7. การแสดงผลทางจอภาพง่ายต่อการใช้งาน					
8. คู่มือการใช้งาน โปรแกรมมีความชัดเจนและสะดวกต่อการใช้งาน					
9. ความสมบูรณ์ของการออกรายงานต่างๆ					
10. ข้อมูลสารสนเทศที่ได้ตรงตามความต้องการต่อผู้ใช้					

ตอนที่ 3 ข้อเสนอแนะและแนวทางในการปรับปรุงและพัฒนาระบบ

.....

 Copyright © by Chiang Mai University
 All rights reserved

ขอขอบคุณที่ให้ความร่วมมือในการตอบแบบสอบถาม

ประวัติผู้เขียน

ชื่อ	นางสาวพิไลพร พุ่มเพ็ญ
วัน เดือน ปีเกิด	31 ตุลาคม 2525
ประวัติการศึกษา	สำเร็จการศึกษาระดับปริญญาตรี วิทยาศาสตร์บัณฑิต สาขาวิทยาการคอมพิวเตอร์ มหาวิทยาลัยเชียงใหม่ ปีการศึกษา 2547 สำเร็จการศึกษาระดับมัธยมศึกษาตอนปลาย โรงเรียนนารีรัตน์ จังหวัด แพร่ ปีการศึกษา 2543
ประสบการณ์ทำงาน	พ.ศ. 2548 – ปัจจุบัน วิศวกร แผนกอินฟอर्मชันเทคโนโลยี บริษัท โฮยา กลาสติสส์ (ประเทศไทย) จำกัด นครอุตสาหกรรม จังหวัดลำพูน พ.ศ. 2548 โปรแกรมเมอร์ บริษัท ไอโซแคร์ซิสเต็ม จำกัด

ลิขสิทธิ์มหาวิทยาลัยเชียงใหม่
Copyright© by Chiang Mai University
All rights reserved