

บทที่ 5

การพัฒนาระบบการประยุกต์ใช้สื่อผสมเพื่อการจัดทำข้อมูลความรู้กายภาพบำบัด ด้านการออกกำลังกาย

ในการพัฒนาระบบการประยุกต์ใช้สื่อผสมเพื่อการจัดทำข้อมูลความรู้กายภาพบำบัดด้านการออกกำลังกายนั้น มีการนำสื่อผสมเพื่อนำมาใช้ในการนำเสนอข้อมูลความรู้ทางกายภาพบำบัดด้านการออกกำลังกายผ่านทางเว็บไซต์กายภาพบำบัดกับการออกกำลังกาย ดังนั้น การพัฒนาระบบจะกล่าวถึงเนื้อหา ดังนี้

5.1 การเลือกใช้สื่อผสม

5.2 โครงสร้างเว็บไซต์

5.1 การเลือกใช้สื่อผสม

สื่อผสมที่ได้เลือกใช้ในการพัฒนาระบบนี้ ได้เลือกใช้ทั้ง 5 รูปแบบ อันได้แก่ ตัวอักษร ภาพนิ่ง ภาพเคลื่อนไหว เสียง และวิดีโอ โดยมีการเลือกรูปแบบดังนี้

1) ตัวอักษร

ในการเลือกใช้ตัวอักษรในการพัฒนาระบบนี้ เป็นการเลือกขนาดตัวอักษรให้เหมาะสมกับส่วนของเนื้อหา ได้แก่ ถ้าเป็นหัวเรื่องก็จะใช้ตัวอักษรที่มีขนาดใหญ่ จากนั้นก็จะใช้ขนาดตัวอักษรลดหลั่นกันไปตามความสำคัญของเนื้อหา

ส่วนในการใช้สีกับตัวอักษร ก็จะใช้สีเข้มกับส่วนของหัวเรื่อง และสีต่างออกไปตามความสำคัญของเนื้อหาเช่นกัน

2) รูปภาพ

ในการเลือกรูปภาพในการพัฒนาระบบนี้ ได้เลือกรูปแบบ 2 รูปแบบ คือ .jpeg และ .gif โดย

.jpeg เป็นไฟล์ที่มีการบีบอัดไฟล์ให้มีขนาดเล็กลง จึงเหมาะที่จะใช้ในอินเทอร์เน็ต และไม่มีปัญหาเกี่ยวกับ Browser ซึ่งถึงแม้จะมีการสูญเสียข้อมูลไปบางส่วนไปในกระบวนการบีบอัด แต่การสูญเสียที่เกิดขึ้นโดยส่วนใหญ่แล้วจะไม่สร้างความเสียหายให้กับรูปหรือเห็นความแตกต่างได้น้อยมากจนแทบดูไม่ออก นอกจากจะนำรูปไปขยายใหญ่ ในระบบนี้จึงใช้ในภาพนิ่งที่แสดงรายละเอียดของเนื้อหา

.gif เป็นไฟล์ภาพที่มีขนาดเล็กมาก จึงเหมาะกับงานด้านรับส่งทางอินเทอร์เน็ต แต่ไฟล์ไม่สามารถบันทึกรายละเอียดมาก ๆ ได้ ในระบบนี้จึงใช้ในภาพนิ่งที่มีขนาดเล็กและในส่วนของสัญลักษณ์ หรือ Icon

3) ภาพเคลื่อนไหว

ในการเลือกใช้ภาพเคลื่อนไหวในการพัฒนาระบบนี้ ได้เลือกใช้รูปแบบ 2 รูปแบบ คือ Flash (.swf) และ .gif โดย

Flash (.swf) ใช้ในส่วนของส่วนหัวของเว็บไซต์ของระบบ เพื่อสร้างความน่าสนใจ

.gif เป็นไฟล์ที่มีขนาดเล็ก ในระบบจะใช้ในส่วนของการสื่อความหมายของเนื้อหาให้เกิดความน่าสนใจ เช่น ภาพการออกกำลังกาย ลูกศร เป็นต้น

4) เสียง

ในการเลือกใช้เสียงในการพัฒนาระบบนี้ จะใช้เสียงในการบรรยายประกอบภาพวิดีโอแสดงท่าออกกำลังกาย โดยรูปแบบของเสียงที่ใช้ คือ .wav เนื่องจาก เป็นไฟล์ที่มีขนาดเล็กลงจาก Audio Track แต่ก็มีคุณภาพดี สามารถบันทึกเสียงพูดได้ มีซอฟต์แวร์ที่ใช้เล่นอยู่มาก ได้แก่ window media player, winamp player, real player เป็นต้น และถึงแม้ขนาดไฟล์จะใหญ่กว่า .mp3 แต่เนื่องจากระบบเป็นการนำเสนอความรู้ จึงต้องการเสียงอธิบายประกอบวิดีโอที่มีคุณภาพดี ผู้พัฒนาระบบจึงเลือกใช้ไฟล์เสียงเป็น .wav ในการอธิบายท่าออกกำลังกายในวิดีโอ โดยจะทำการบันทึกเสียงบรรยายประกอบโดยใช้โปรแกรม Camtasia Studio 3.0

5) วิดีโอ

ในการเลือกใช้วิดีโอในการพัฒนาระบบนี้ จะใช้วิดีโอในการแสดงท่าออกกำลังกาย เพื่อให้เกิดความเข้าใจในการสื่อสารท่าออกกำลังกาย โดยรูปแบบของวิดีโอที่ใช้ คือ .wmv เนื่องจาก เป็นไฟล์วิดีโอที่สามารถทำงานบนเว็บเพจได้ ไฟล์มีขนาดเล็ก รองรับระบบ Streaming ทั้งภาพและเสียง ช่วยให้แสดงผลผ่านอินเทอร์เน็ตได้รวดเร็วมากขึ้น และถึงแม้ไฟล์วิดีโอ Real Media หรือ .flv จะมีขนาดเล็กและสามารถรองรับระบบ Streaming ได้เช่นเดียวกัน แต่ซอฟต์แวร์ที่ใช้ในการเล่นยังจำกัดอยู่ โดย Real Media จำเป็นต้องติดตั้ง real player ส่วน .flv ก็ต้องติดตั้ง Flash player เช่นเดียวกัน ในขณะที่ .wmv มีซอฟต์แวร์ที่สนับสนุนได้มากกว่า ได้แก่ window media player, winamp player, real player เป็นต้น และในสถานที่ที่ผู้พัฒนาระบบจะนำระบบไปติดตั้งนั้น โปรแกรมปฏิบัติการที่ใช้คือ Microsoft window จึงมีซอฟต์แวร์ที่สามารถใช้เล่นไฟล์ .wmv คือ window media player ติดตั้งมากับระบบด้วย โดยจะทำการแปลงไฟล์วิดีโอและบันทึกเสียงบรรยายประกอบโดยใช้โปรแกรม Camtasia Studio 3.0

รายละเอียดของไฟล์เสียงและวิดีโอที่ใช้ในระบบ สามารถสรุปได้ดังตาราง 5.1

ตาราง 5.1 สรุปรายละเอียดของเสียงและวิดีโอที่ใช้ในระบบ

ประเภทสื่อผสม	รายละเอียด
เสียง (Audio)	
- Audio file	WAV
- Sample Rate (kHz)	44.100
- Channels	1
- Bits/Sample	16
- Audio Bitrate (kbps)	32.0
วิดีโอ (Video)	
- Video file	WMV
- Video Frame Size	640x480
- Frame Rate (fps)	10.00
- Video Bitrate (kbps)	250.0

5.2 โครงสร้างเว็บไซต์

โครงสร้างเว็บไซต์กายภาพบำบัดกับการออกกำลังกาย จัดทำขึ้นเพื่อให้ผู้ใช้สามารถเข้าใจเนื้อหา และทำออกกำลังกายทางกายภาพบำบัดที่เหมาะสมกับกลุ่มอาการ/โรคได้ รวมทั้งได้รับความรู้ที่เกี่ยวกับการออกกำลังกาย และการดูแลสุขภาพ และยังสามารถเสนอข้อเสนอแนะให้ผู้จัดทำได้นำไปทำการเพิ่มเติม แก้ไข ปรับปรุงเนื้อหาของเว็บไซต์ได้

รายละเอียดต่าง ๆ เกี่ยวกับเว็บไซต์กายภาพบำบัดกับการออกกำลังกาย มีดังนี้

5.2.1 รายละเอียดโครงสร้างเว็บไซต์

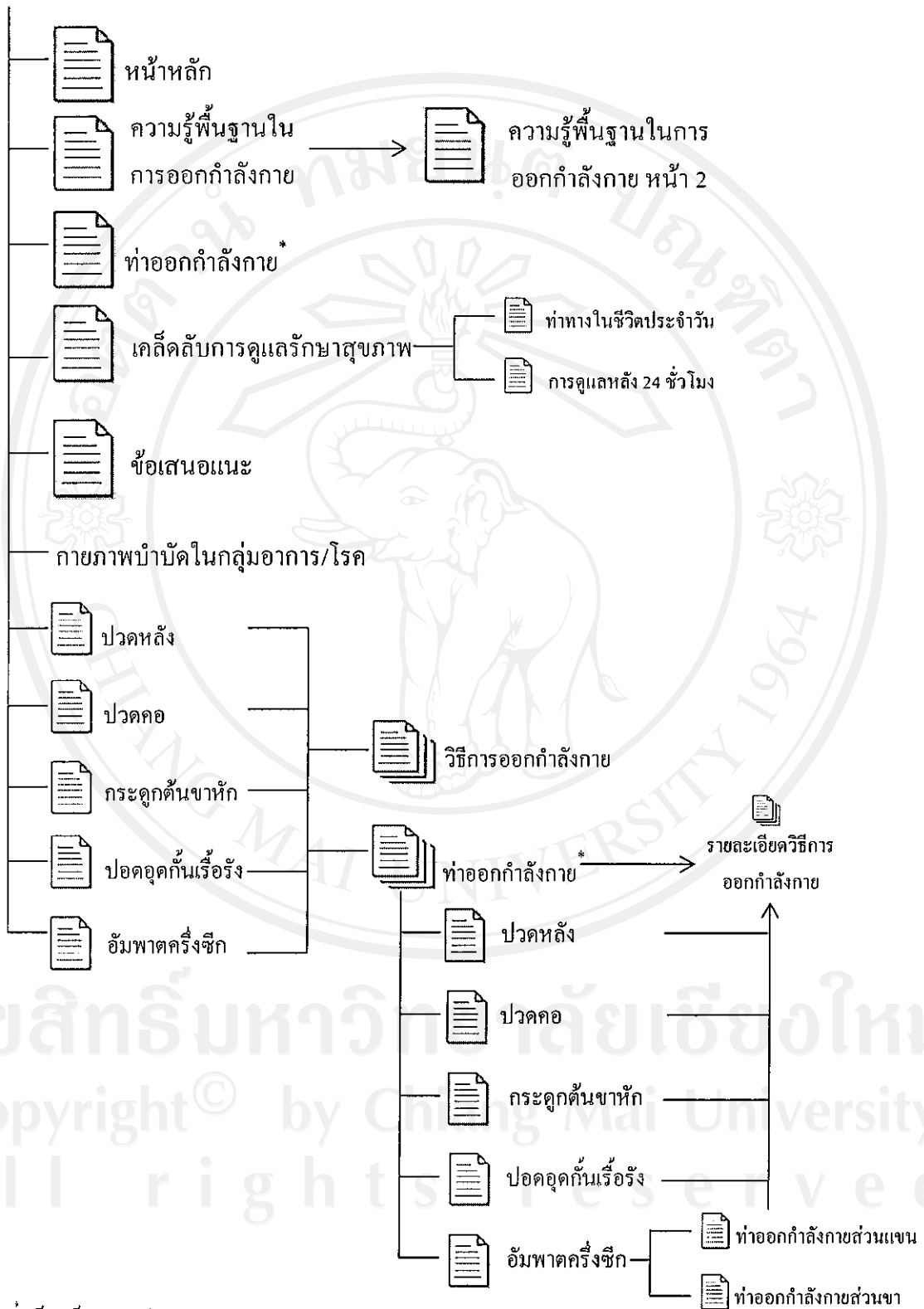
5.2.2 รายละเอียดเกี่ยวกับเว็บเพจ

5.2.3 รายละเอียดเกี่ยวกับการจัดทำภาพนิ่งและภาพเคลื่อนไหวประกอบเว็บเพจของระบบ

5.2.4 รายละเอียดเกี่ยวกับการวิดีโอแสดงท่าออกกำลังกาย

โดยโครงสร้างเว็บไซต์ดังแสดงในรูป 5.1

📄 ภาพลักษณ์บัณฑิตกับการออกกำลังกาย



* เป็นเว็บเพจเดียวกัน

รูป 5.1 แสดง โครงสร้างเว็บไซต์

5.2.1 รายละเอียดโครงสร้างเว็บไซต์

โครงสร้างเว็บไซต์กายภาพบำบัดกับการออกกำลังกาย จะมีการเชื่อมโยงกันของเว็บเพจ โดยใช้เมนูหลัก และเมนูกายภาพบำบัดในกลุ่มอาการ/โรค ซึ่งเมนูทั้ง 2 กลุ่มจะมีอยู่ในทุกเว็บเพจ เพื่อทำการเชื่อมโยงแต่ละเว็บเพจเข้าด้วยกัน (ยกเว้น window pop-up) โดยแต่ละกลุ่มเมนูจะประกอบด้วย

5.2.1.1 เมนูหลัก ประกอบด้วย

- 1) หน้าหลัก
- 2) ความรู้พื้นฐานด้านการออกกำลังกาย
- 3) ทำออกกำลังกาย เป็นเมนูที่ช่วยให้สามารถเชื่อมโยงไปยังวิดีโอแสดงท่าออกกำลังกายของแต่ละกลุ่มอาการ/โรคได้ง่ายยิ่งขึ้น
- 4) เคล็ดลับการดูแลสุขภาพ จะเชื่อมโยงไปยังเนื้อหา 2 เรื่องที่ได้จัดทำไว้ ได้แก่

- ทำทางในชีวิตประจำวัน
- การดูแลหลัง 24 ชั่วโมง

5) ข้อเสนอแนะ จะเชื่อมโยงไปยังหน้ากระดานสนทนา ของเว็บไซต์กายภาพบำบัด ซึ่งเป็นเว็บไซต์ในอินเทอร์เน็ตของโรงพยาบาลเชียงรายประชานุเคราะห์

5.2.1.2 เมนูกายภาพบำบัดในกลุ่มอาการ/โรค ประกอบด้วยกลุ่มอาการ/โรคทั้งหมด 5 กลุ่ม ได้แก่

- ปวดหลัง
- ปวดคอ
- กระดูกต้นขาหัก
- ปอดอุดกั้นเรื้อรัง
- อัมพาตครึ่งซีก

โดยในแต่ละกลุ่มอาการ/โรคจะเชื่อมโยงไปยังวิธีการออกกำลังกาย วิดีโอแสดงท่าออกกำลังกายของแต่ละกลุ่มอาการ/โรค ในส่วนของวิดีโอแสดงท่าออกกำลังกาย แต่ละท่าจะเชื่อมโยงไปยังรายละเอียดวิธีการออกกำลังกาย (window pop-up)

5.2.2 รายละเอียดเว็บเพจ

จากโครงสร้างเว็บไซต์กายภาพบำบัดกับการออกกำลังกาย จะประกอบด้วยเว็บเพจต่าง ๆ ที่มีรายละเอียดดังนี้

- 1) หน้าหลัก เป็นส่วนหน้าแรกของเว็บไซต์กายภาพบำบัดกับการออกกำลังกาย จะมีเนื้อหาเกี่ยวกับบทบาทกายภาพบำบัดกับการออกกำลังกาย
- 2) ความรู้พื้นฐานในการออกกำลังกาย เป็นส่วนที่ให้ความรู้พื้นฐานเกี่ยวกับการออกกำลังกาย รวมถึงข้อห้าม ข้อควรระวังในการออกกำลังกาย
- 3) วิธีการออกกำลังกาย เป็นส่วนของรายละเอียดวิธีการออกกำลังกายทางกายภาพบำบัดที่เหมาะสมในแต่ละกลุ่มอาการ/โรคในแต่ละท่าออกกำลังกาย
- 4) ท่าออกกำลังกาย เป็นส่วนของวิดีโอแสดงท่าออกกำลังกายทางกายภาพที่เหมาะสมในแต่ละกลุ่มอาการ/โรคในแต่ละท่าออกกำลังกาย
- 5) รายละเอียดวิธีการออกกำลังกาย เป็นส่วนของรายละเอียดวิธีการออกกำลังกายในแต่ละท่าของวิดีโอแสดงท่าออกกำลังกายอย่างพอสังเขป เพื่อให้ผู้ใช้ได้ทราบรายละเอียดของท่าออกกำลังกายก่อนจะเห็นจากวิดีโอแสดงท่าออกกำลังกาย โดยเว็บเพจนี้จะแสดงในลักษณะของ window pop-up
- 6) เคล็ดลับการดูแลสุขภาพคุณภาพ เป็นส่วนของเนื้อหาเกี่ยวกับการดูแลสุขภาพด้านต่าง ๆ ด้วยตนเอง
- 7) ทำทางในชีวิตประจำวัน เป็นส่วนของเนื้อหาเกี่ยวกับทำทางในชีวิตประจำวันที่ถูกต้องเพื่อป้องกันการเกิดอาการบาดเจ็บจากท่าทางที่ไม่ถูกต้อง
- 8) การดูแลหลัง 24 ชั่วโมง เป็นส่วนของเนื้อหาในการดูแลหลังด้วยตนเองตลอด 24 ชั่วโมง ตั้งแต่ก่อนนอน การทำงาน การทำกิจวัตรประจำวัน จนถึงการพักผ่อน
- 9) ข้อเสนอแนะ เป็นส่วนที่ให้ผู้ใช้งานสามารถแสดงข้อเสนอแนะ เพื่อเพิ่มเติม ปรับปรุงแก้ไขเนื้อหาของเว็บไซต์ รวมถึงซักถามข้อสงสัยต่าง ๆ เกี่ยวกับกายภาพบำบัดได้
- 10) กายภาพบำบัดในกลุ่มอาการ/โรค เป็นส่วนเนื้อหาที่ให้รายละเอียดเกี่ยวกับวิธีการทางกายภาพบำบัดในผู้ป่วยแต่ละกลุ่มอาการ/โรค โดยในที่นี่มีอยู่ 5 กลุ่มอาการ/โรค ได้แก่
 - ปวดหลัง
 - ปวดคอ
 - กระดูกต้นขาหัก
 - ปอดอุดกั้นเรื้อรัง
 - อัมพาตครึ่งซีก

5.2.3 รายละเอียดเกี่ยวกับการจัดทำภาพนิ่งและภาพเคลื่อนไหวประกอบเว็บเพจของระบบ
ในการจัดทำภาพนิ่งและภาพเคลื่อนไหวประกอบเว็บเพจของระบบนั้น ทั้งภาพนิ่ง
และภาพเคลื่อนไหวเป็นภาพที่ได้นำมาจากเว็บไซต์ต่าง ๆ ที่อนุญาตให้สามารถนำภาพมาใช้ได้
โดยภาพนิ่งและภาพเคลื่อนไหวที่นำมาใช้ประกอบนั้น มีรายละเอียดสรุปได้ดัง

ตาราง 5.2

ตาราง 5.2 แสดงรายละเอียดสรุปของภาพนิ่งและภาพเคลื่อนไหว

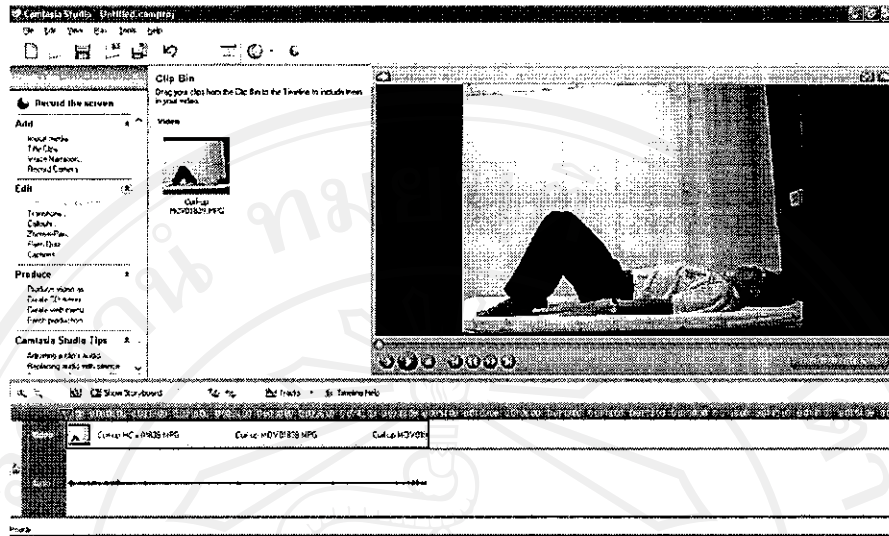
ประเภทสื่อผสม	ขนาด (กว้างxยาว)	ขนาดไฟล์
ภาพนิ่ง	11x50 - 260x250	284 bytes – 25.4 KB
ภาพเคลื่อนไหว	60x40 – 192x148	3.25 KB – 230 KB

5.2.4 รายละเอียดเกี่ยวกับวิดีโอแสดงท่าออกกำลังกาย

ในการจัดทำวิดีโอแสดงท่าออกกำลังกายนั้น มีขั้นตอนในการจัดทำ ดังนี้

- 1) เลือกกลุ่มอาการ/โรคที่จะจัดทำวิดีโอแสดงท่าออกกำลังกาย โดยในที่นี้ได้
เลือกจาก 5 อันดับแรกของผู้ป่วยที่มารับบริการทางกายภาพบำบัด ของงานกายภาพบำบัด กลุ่มงาน
เวชกรรมฟื้นฟู โรงพยาบาลเชียงใหม่ประชานุเคราะห์
- 2) เลือกท่าออกกำลังกายที่เหมาะสมในแต่ละกลุ่มอาการ/โรคตามที่ได้เลือก
รวมถึงเขียนรายละเอียดเกี่ยวกับท่าออกกำลังกายในแต่ละท่า
- 3) ถ่ายวิดีโอแสดงท่าออกกำลังกายในแต่ละกลุ่มอาการ/โรคตามที่ได้เลือก โดย
จะได้ไฟล์วิดีโอเป็น .mpeg
- 4) นำวิดีโอแสดงท่าออกกำลังกายที่ได้เป็นไฟล์ .mpeg ไปแปลงเป็นไฟล์ .wmv
รวมถึงใส่เสียงบรรยายโดยใช้โปรแกรม Camtasia Studio 3.0 โดยมีวิธีการดังแสดงในรูป 5.2 - 5.10

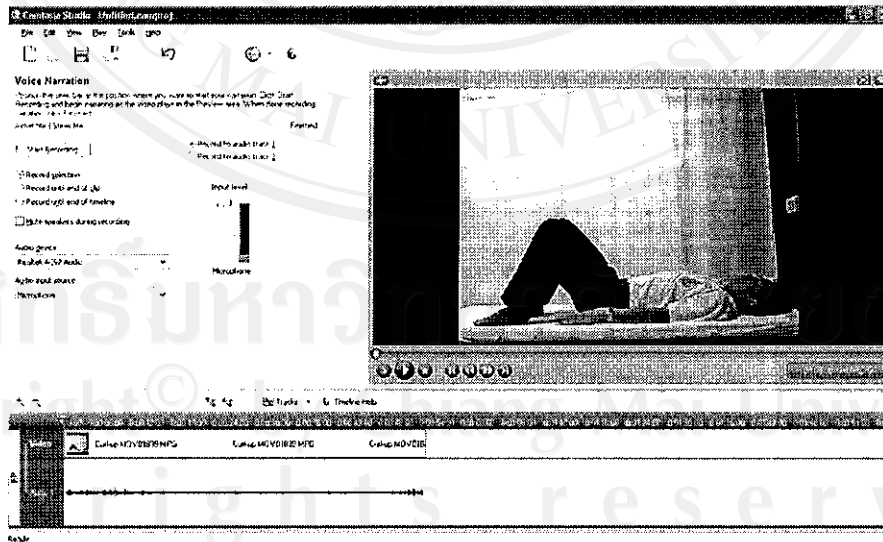
1) นำไฟล์วิดีโอที่เลือกเข้าสู่โปรแกรม Camtasia Studio 3.0



รูป 5.2 แสดงการนำไฟล์วิดีโอเข้าสู่โปรแกรม

จากรูป 5.2 เป็นการนำไฟล์วิดีโอที่ต้องการแปลงไฟล์เข้าสู่โปรแกรม Camtasia Studio 3.0

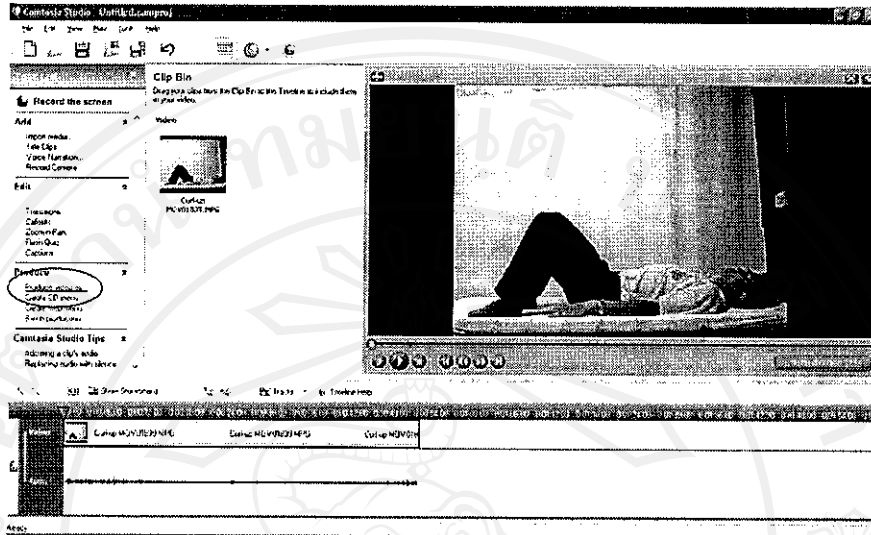
2) ทำการบันทึกเสียงบรรยายท่าออกกำลังกายตามรายละเอียดที่ได้จัดทำไว้ โดยใช้โปรแกรม Camtasia Studio 3



รูป 5.3 แสดงการบันทึกเสียงบรรยาย

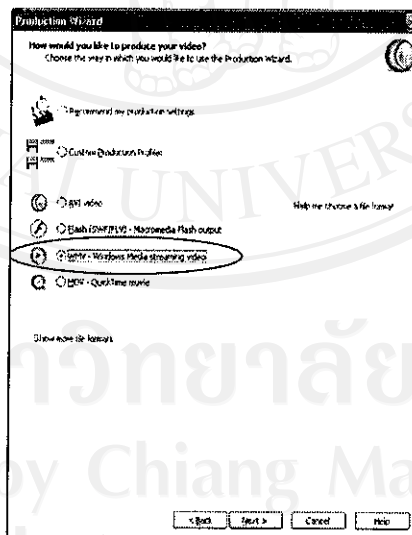
จากรูป 5.3 เป็นการแสดงการบันทึกเสียงบรรยายท่าออกกำลังกายโดยใช้โปรแกรม Camtasia Studio 3.0

3) เลือกเมนูในการเปลี่ยนไฟล์วิดีโอจาก .mpeg เป็น .wmv เมื่อได้ทำการบันทึกเสียงบรรยายแล้ว
ดังแสดงในรูป 5.4 – 5.10



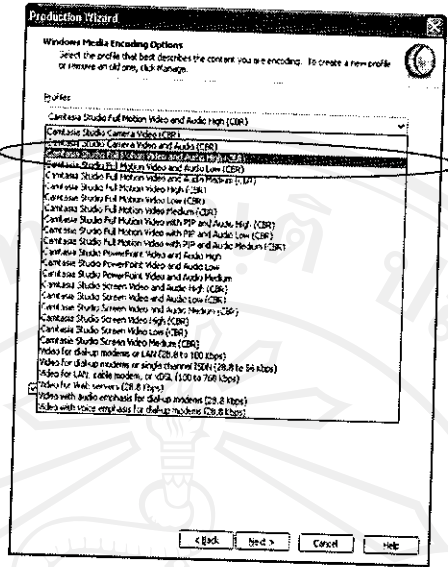
รูป 5.4 แสดงการเลือกเมนู

จากรูป 5.4 เป็นการเลือกเมนู Produce video as... จากโปรแกรม Camtasia Studio 3.0 เพื่อทำการเปลี่ยนไฟล์วิดีโอ



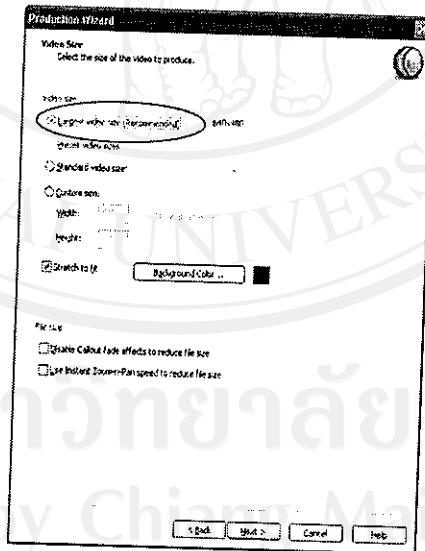
รูป 5.5 เลือกไฟล์วิดีโอ

จากรูป 5.5 แสดงการเลือกไฟล์วิดีโอที่ต้องการเปลี่ยน ในที่นี้ต้องการเปลี่ยนไฟล์จาก .mpeg เป็น .wmv



รูป 5.6 แสดงเลือกประเภทของไฟล์วีดีโอ

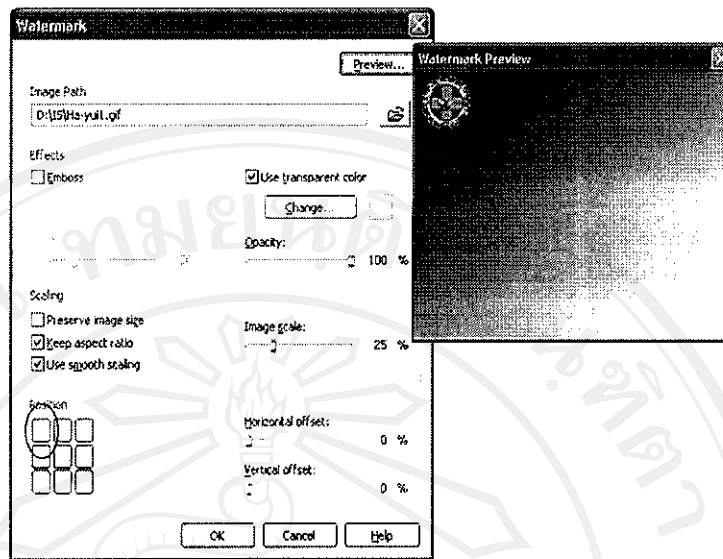
จากรูป 5.6 แสดงการเลือกประเภทของของไฟล์ที่ต้องการเปลี่ยน ในที่นี้คือไฟล์ .wmv โดยประเภทไฟล์ที่ต้องการ คือ Camtasia Studio Full Motion Video and Audio High (CBR)



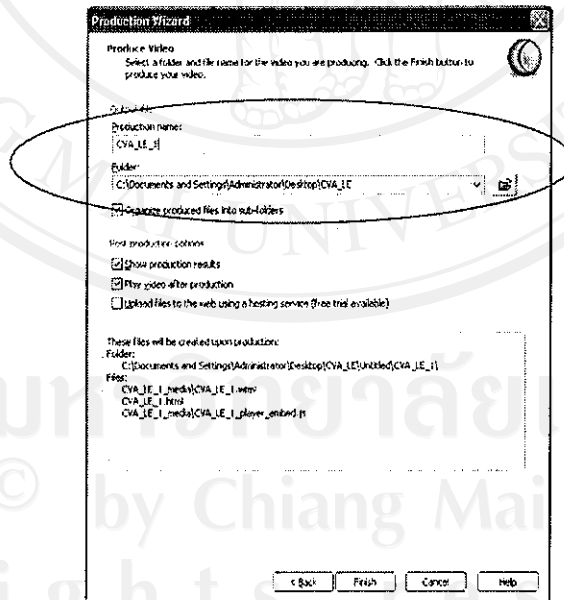
รูป 5.7 แสดงการเลือกขนาดของไฟล์วีดีโอ

จากรูป 5.7 แสดงการเลือกขนาดของไฟล์วีดีโอ ในที่นี้ขนาดของไฟล์วีดีโอที่ต้องการ คือ

640x480

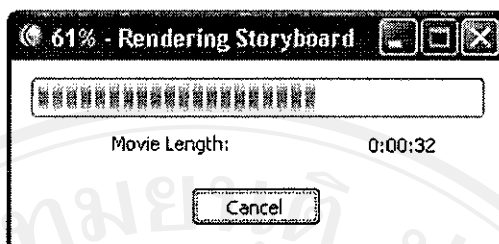


รูป 5.8 แสดงการใส่ตำแหน่งสัญลักษณ์ (Watermark) ในหน้าจอดีวีโอ
 จากรูป 5.8 แสดงการใส่สัญลักษณ์ลงในหน้าจอดีวีโอ ในที่นี้เป็นสัญลักษณ์ของ
 โรงพยาบาลเชียงรายประชานุเคราะห์ในตำแหน่งหน้าจอดีวีโอทางมุมบนด้านซ้าย



รูป 5.9 แสดงการจัดเก็บไฟล์วีดีโอ

จากรูป 5.9 แสดงการจัดเก็บไฟล์วีดีโอ โดยจะต้องทำการระบุชื่อไฟล์วีดีโอ และตำแหน่งที่จะจัดเก็บไฟล์



รูป 5.10 แสดงการแปลงไฟล์วีดีโอ

จากรูป 5.10 แสดงหน้าจอแสดงผลการแปลงไฟล์วีดีโอของโปรแกรม Camtasia studio 3

วีดีโอที่นำมาใช้แสดงในเว็บไซต์ มีรายละเอียดสรุปได้ดังนี้

- | | | |
|--|----|-----|
| - วีดีโอแสดงทำออกกำลังภายในผู้ที่มีอาการปวดหลัง | 9 | ท่า |
| - วีดีโอแสดงทำออกกำลังภายในผู้ที่มีอาการปวดหลัง | 9 | ท่า |
| - วีดีโอแสดงทำออกกำลังภายในผู้ป่วยกระดูกต้นขาหัก | 6 | ท่า |
| - วีดีโอแสดงทำออกกำลังภายในผู้ป่วยปอดอุดกั้นเรื้อรัง | 7 | ท่า |
| - วีดีโอแสดงทำออกกำลังภายในผู้ป่วยอัมพาตครึ่งซีก | 15 | ท่า |

โดย เวลาของวีดีโอในการแสดงทำออกกำลังกาย	อยู่ระหว่าง	0.43 – 2.03 นาที
ขนาดของไฟล์วีดีโอ	อยู่ระหว่าง	1.59 – 4.35 MB