

## บทที่ 2

### เอกสารและงานวิจัยที่เกี่ยวข้อง

ในการศึกษาวิจัยเรื่อง การเปรียบเทียบการดำเนินงานของกลุ่มสตรีสหกรณ์ระหว่างกลุ่มที่ประสบความสำเร็จและกลุ่มที่ไม่สำเร็จในจังหวัดน่าน ผู้วิจัยได้ศึกษาเอกสาร ตำรา และงานวิจัยที่เกี่ยวข้อง เพื่อให้เกิดความกระจ่างในปัญหา และดำเนินการวิจัยได้อย่างถูกต้อง โดยครอบคลุมเนื้อหา ดังนี้

1. บทบาทของสตรีในสังคม
2. การมีส่วนร่วมของสตรีในการพัฒนาสหกรณ์
3. แนวทางการพัฒนาสตรีในขบวนการสหกรณ์
4. การดำเนินงานโดยทั่วไปของกลุ่มสตรีสหกรณ์ในจังหวัดน่าน
5. เกณฑ์ชี้วัดกลุ่มสตรีสหกรณ์ที่มีการดำเนินงานเข้มแข็งและที่ต้องปรับปรุง
6. ผลงานวิจัยที่เกี่ยวข้อง

#### บทบาทของสตรีในสังคม

##### ความหมายของบทบาท

วราคม (2528) ได้ให้ความหมายของบทบาทว่า คือ สิ่งที่เราทำหรือหน้าที่ที่เราจะต้องทำ เมื่อเราเป็นอะไรสักอย่างหนึ่ง สิ่งที่เราทำจะต้องมาควบคู่กับสิ่งที่เราเป็น

เดมส์ค็อกซ์ (2525) ให้ความหมายของบทบาทไว้ว่า เป็นการปฏิบัติตามสิทธิ หน้าที่ของสถานภาพ มีลักษณะเป็น dynamic aspects ของสถานภาพนั่นเอง ส่วนสถานภาพ (status) หมายถึง ตำแหน่ง (ในระบบใดระบบหนึ่ง) ที่บุคคลเป็นเจ้าของในระยะเวลาใดเวลาหนึ่ง ทั้งสถานภาพและบทบาทต่างเป็นผลิตผลทางสังคม (social product) ที่ต่างไม่สามารถ คงที่อยู่ได้โดยปราศจากกันและกัน กล่าวอีกนัยหนึ่งก็คือทั้งสถานภาพและบทบาทต่างขึ้นต่อกัน

## ทฤษฎีเกี่ยวกับบทบาท

จากการรวบรวมของ กมลรัตน์ (2527 : 50) ได้แก่

### 1) ทฤษฎีของราล์ฟ ลินตัน (Ralph Linton's Role Theory)

ราล์ฟ ลินตัน เป็นนักมานุษยวิทยาที่มีชื่อเสียงมาก เขากล่าวว่า “ตำแหน่งหรือสถานภาพ เป็นผู้กำหนดบทบาท เช่น บุคคลที่มีตำแหน่งเป็นครู ต้องแสดงพฤติกรรมเป็นตัวอย่างที่ดีแก่ลูกศิษย์ เป็นต้น ผู้ที่มีตำแหน่งจะปฏิบัติหน้าที่ได้สมบทบาทหรือไม่ขึ้นอยู่กับองค์ประกอบหลาย ๆ อย่าง เช่น บุคลิกภาพของผู้สวมบทบาท ลักษณะของสังคม ตลอดจนขนบธรรมเนียม ประเพณี และวัฒนธรรมของสังคมนั้นด้วย”

### 2) ทฤษฎีของแนเดล (Nadel's Role Theory)

แนเดล เป็นนักมานุษยวิทยา เขากล่าวว่า “บทบาทคือส่วนประกอบที่ส่งผลต่อพฤติกรรม 3 ลักษณะ คือ

- (1) ส่วนประกอบที่ส่งเสริมบทบาท เช่น ครูต้องพูดเก่งหรือมีอารมณ์ขัน
  - (2) ส่วนประกอบที่มีผลสำคัญต่อบทบาทและขาดมิได้ เช่น เป็นครูต้องสอนหนังสือ เป็นแพทย์ต้องรักษาคนไข้ เป็นตำรวจต้องจับผู้ร้าย
  - (3) ส่วนประกอบที่เป็นไปตามกฎหมาย เช่น ครูต้องเป็นสมาชิกคุรุสภา เป็นต้น
- ถ้ากำหนดให้ p คือ บทบาท

a คือ ส่วนประกอบที่ส่งเสริมบทบาท

b คือ ส่วนประกอบที่มีผลสำคัญต่อบทบาทและขาดมิได้

c คือ ส่วนประกอบที่เป็นไปตามกฎหมาย

ดังนั้น สามารถเขียนได้ว่า

$$P = f(a, b, c, \dots, n)$$

จากสมการอธิบายได้ว่า บทบาทจะต้องประกอบด้วยส่วนประกอบหลาย ๆ ส่วนอย่างน้อย 3 ส่วนขึ้นไปจนถึง n ส่วน”

### 3) ทฤษฎีของโฮมันน์ (Hormann's Role Theory)

โฮมันน์ เป็นนักสังคมวิทยา เขากล่าวว่า “บุคคลจะเปลี่ยนบทบาทไปตามตำแหน่งเสมอ ตอนกลางวันแสดงบทบาทสอนหนังสือ เพราะมีตำแหน่งเป็นครู ตอนเย็นแสดงบทบาทเรียนหนังสือ เพราะมีตำแหน่งเป็นนิสิตภาคสมทบ เป็นต้น”

#### 4) ทฤษฎีของพาร์สันส์ (Parsons's Role Theory)

พาร์สันส์ เป็นนักสังคมวิทยา เขากล่าวว่า “ความสัมพันธ์ระหว่างมนุษย์ในสังคมทำให้มนุษย์ต้องเพิ่มบทบาทของตนเอง เช่น บุคคลที่มีเพื่อนมาก ก็ต้องแสดงบทบาทมากขึ้นเป็นไปตามตัว”

จากทฤษฎีของพาร์สันส์ จะเห็นได้ชัดเจน เช่น จากสังคมเล็ก ๆ ในบ้านทุกคนจะต้องรู้จักและติดต่อกันอยู่ตลอดเวลา มีความสัมพันธ์กันอย่างใกล้ชิด รู้จักปฏิบัติตนต่อบิดา มารดา ญาติพี่น้องให้เกิดความรักใคร่กลมเกลียวกัน มีความสามัคคีต่อกัน

ส่วนในสังคมที่กว้างขึ้น เช่น สถาบันการศึกษา สถานที่ทำงาน ฯลฯ บุคคลในสถานที่ดังกล่าว จะต้องมียุทธศาสตร์สัมพันธ์ซึ่งกันและกัน เพื่อให้แต่ละคนแก่การทำงานร่วมกัน ทุกคนในสังคมยังรู้จักกันมากเท่าใด ความคล่องตัวและความเป็นปึกแผ่นของสังคมยิ่งมากขึ้นเท่านั้น

#### 5) ทฤษฎีของเมอร์ตัน (Merton's Role Theory)

เมอร์ตัน เป็นนักสังคมวิทยา เขากล่าวว่า “บุคคลแต่ละคนจะต้องมีตำแหน่งและบทบาทควบคู่กัน ไปซึ่ง ไม่เหมือนกัน บทบาทจะมีอย่างน้อยเพียงใดขึ้นอยู่กับลักษณะของสังคมที่เขาสังกัดอยู่ ตลอดจนลักษณะของบุคคลในสังคมนั้น”

กานดา (2521) ได้ทำการศึกษาเรื่อง “บทบาทของสตรีทางด้านการเกษตร : การศึกษาเปรียบเทียบเฉพาะกรณีแม่บ้านในเขตโครงการชลประทานหนองหวาย จังหวัดขอนแก่น และแม่บ้านในเขตโครงการชลประทานแม่กลองใหญ่ จังหวัดนครปฐมและจังหวัดราชบุรี” ผู้วิจัยได้ศึกษาโดยการสำรวจเบื้องต้นถึงบทบาทของสตรี ในการมีส่วนร่วม โดยตรง และมีส่วนร่วมในการตัดสินใจในงานอาชีพเกษตรกรรมและงานในครอบครัว ผลการศึกษาพบว่า สตรีมีบทบาทโดยตรงในอาชีพเกษตรกรรม โดยมีส่วนร่วมในเกือบทุกกิจกรรมของการเพาะปลูกหรือเลี้ยงสัตว์ของครอบครัว ควบคู่ไปกับแรงงานชาย ไม่ว่าจะเป็นการไถน้าจากคูคลองเข้าแปลงนา การเตรียมดินสำหรับทำนา การปักดำ การดูแลพืชที่ปลูกโดยการดายหญ้า พรวนดิน ใส่มูล และใช้ยาปราบศัตรูพืช รวมทั้งการเก็บเกี่ยวและการจำหน่ายผลผลิตของครอบครัวอีกด้วย

ส่วนในด้านการตัดสินใจนั้นพบว่า สตรีส่วนใหญ่มีบทบาทที่สำคัญในการตัดสินใจเรื่อง การซื้ออาหารและของใช้ที่จำเป็นสำหรับครอบครัว การจำหน่ายผลผลิต การออมเงิน การเลือกชนิดของพืชที่จะปลูก ในขณะที่พ่อบ้านส่วนมากเป็นผู้ตัดสินใจในเรื่องการซื้อเครื่องมือเครื่องใช้ต่าง ๆ เพื่อการเพาะปลูก การซื้อวัว ควายสำหรับไถนา และก็พบว่ายังมีครอบครัวจำนวนไม่น้อยที่ทั้งพ่อบ้านและแม่บ้านปรึกษารือกันในการทำกิจกรรมในไร่นาเกือบทุกกิจกรรม”

มานะ (2522) กล่าวว่า ปัจจุบันสถานการณ์ทางเศรษฐกิจและสังคมเปลี่ยนแปลงไป การที่จะปล่อยให้ฝ่ายชายซึ่งเป็นหัวหน้าครอบครัวทำมาหากินแต่เพียงลำพังไม่สามารถที่จะประทังครอบครัวได้เพียงพอเช่นดังแต่ก่อน ทำให้สตรีต้องเข้ามามีบทบาทมากขึ้น ประกอบกับกระแสของโลกที่กำลังจะก้าวเข้าสู่ศตวรรษที่ 21 กระแสแห่งความเท่าเทียมของบทบาทหญิงชายในสังคม (Gender Issues) มีมากขึ้น สตรีได้รับการแต่งตั้งเป็นผู้ว่าราชการจังหวัด สตรีได้รับการเลือกตั้งให้เป็นกำนัน ผู้ใหญ่บ้าน สักส่วนในเชิงบทบาทของสตรีในเวทีของสังคมมีมากยิ่งขึ้น โดยแท้ที่จริงแล้วสตรีนั้นมีความสำคัญในการพัฒนาเศรษฐกิจและสังคมไม่แตกต่างจากชาย เพียงแต่สภาพภาวะเศรษฐกิจ สังคม การศึกษา ตลอดจนข้อจำกัดทางวัฒนธรรมและบรรทัดฐานทางสังคม ทำให้สตรีในชนบทมองไม่เห็นบทบาทในการมีส่วนร่วมในการพัฒนา ได้ดีกว่าบทบาทในการเป็นแม่บ้าน ภรรยา และผู้ช่วยในการผลิตทางเกษตรกรรม

สุอาภา (2524) ได้ทำการศึกษาเรื่อง “การศึกษาบทบาทของแม่บ้านเกษตรกรในด้านสังคมและเศรษฐกิจ เพื่อการส่งเสริมในท้องที่ 4 หมู่บ้าน ตำบลทุ่งกระพัง โหม อำเภอกำแพงแสน จังหวัดนครปฐม” ผลการวิจัยพบว่า แม่บ้านเกษตรกรทุกคนมีบทบาททั้งในการประกอบอาชีพร่วมกับสามีและรับผิดชอบในบ้าน แต่ใช้เวลาส่วนใหญ่ทำงานในไร่นามีเวลาพักผ่อนน้อยมากไม่ค่อยมีการสังคมนอกร้าน แม้จะมีความสนใจในด้านวิชาการแผนใหม่ แต่ก็ไม่ค่อยมีเวลาไปเข้ารับการอบรมจากเจ้าหน้าที่ แม่บ้านเกษตรกรส่วนใหญ่มีอิทธิพลในสังคมและเศรษฐกิจใน ส่วนที่ เกี่ยวข้องกับเรื่องภายในบ้าน เท่านั้น ส่วนกิจกรรมที่เกี่ยวกับสังคมและเศรษฐกิจทั้งใน ด้านประกอบอาชีพและอื่น ๆ นอกร้านยังคงยกให้สามีเป็นผู้นำ โดยที่แม่บ้านเกษตรกรอาจจะมีอิทธิพลอยู่ข้างหลัง

#### การมีส่วนร่วมของสตรีในการพัฒนาสหกรณ์

ยุวัฒน์ (2526) ได้อธิบายความหมายของการมีส่วนร่วมในกิจกรรม หมายถึง การเปิดโอกาสให้ประชาชน ได้เข้ามามีส่วนร่วมในการคิดริเริ่มการพิจารณาตัดสินใจการร่วมปฏิบัติ และการร่วมรับผิดชอบในเรื่องต่าง ๆ อันมีผลกระทบมาถึงตัวประชาชนเอง และการที่จะสามารถทำให้ประชาชนเข้ามามี ส่วนร่วมในกิจกรรมเพื่อแก้ปัญหา และนำมาซึ่งสภาพความเป็นอยู่ที่ดีขึ้นแล้ว จำเป็นต้องยอมรับปรัชญาที่ว่า มนุษย์ทุกคนต่างปรารถนาที่จะอยู่ร่วมกับผู้อื่นอย่างมีความสุข ได้รับการปฏิบัติอย่างเป็นธรรมและเป็นที่ยอมรับของผู้อื่นและพร้อมที่จะอุทิศตนเพื่อกิจกรรมของกลุ่ม ขณะเดียวกันจะต้องยอมรับ ด้วยความบริสุทธิ์ใจว่า มนุษย์นั้นสามารถพัฒนาได้ถ้ามีโอกาสและการชี้แนะที่ถูกต้อง

ประภัสสร (2531) ได้กล่าวไว้ว่า การมีส่วนร่วม หมายถึง การเข้าร่วมแสดงความคิดเห็น วางแผน ตัดสินใจ ดำเนินการติดตามและประเมินผล และเน้นในเรื่องการมีส่วนร่วมในการตัดสินใจ เพราะสตรียังมีสถานภาพที่ด้อยกว่าบุรุษในหลายด้าน สตรีจึงเป็นกลุ่มเป้าหมายที่สำคัญของการพัฒนา แต่การพัฒนาจะมีประสิทธิผลก็ต่อเมื่อกลุ่มเป้าหมายได้มีส่วนร่วมในกระบวนการพัฒนา โดยเฉพาะในระดับการตัดสินใจ

ในแง่ของความเสมอภาค เป้าหมายของการมีส่วนร่วม คือ จำนวนของหญิงและชายที่เท่ากันในระดับชั้นต่าง ๆ ของสังคม แต่ในแง่ของการเสริมบทบาทและการร่วมมือกัน การมีส่วนร่วมหมายถึง การมีส่วนช่วยให้ชุมชนและสังคมได้บรรลุเป้าหมายของการพัฒนา

สุวรรณมา (2531) ได้ศึกษาเรื่องบทบาทและการตื่นตัวของสตรีชนบทในการพัฒนา สหกรณ์การเกษตร ผลการศึกษาพบว่า บทบาทการมีส่วนร่วมในสหกรณ์ คือ บทบาทการมีส่วนร่วมทางตรง โดยการเข้าร่วมทำธุรกิจหรือติดต่อกับสหกรณ์โดยตรง กับบทบาทการมีส่วนร่วมทางอ้อม โดยการมีส่วนร่วมในงานอาชีพของครอบครัวและงานภายในครัวเรือน จากบทบาทการมีส่วนร่วมทางอ้อมโดยการมีส่วนร่วมในงานอาชีพของครอบครัวและงานภายในครัวเรือน จากบทบาทการมีส่วนร่วมโดยตรงด้วยตนเองของสตรีสมาชิก สหกรณ์พบว่า กิจกรรมที่สตรีเข้าร่วมมากที่สุด ร้อยละ 98 คือการเข้าร่วมประชุมกลุ่มสหกรณ์ รองลงไป ร้อยละ 97 คือการติดต่อเพื่อขอกู้เงินจากสหกรณ์ ส่วนกิจกรรมที่สตรีมีส่วนร่วมน้อยที่สุด ร้อยละ 1.3 คือการสมัครเข้ารับเลือกตั้งเป็นกรรมการสหกรณ์

สำหรับการตื่นตัวของสตรีนั้น สตรีทุกคนในปัจจุบันทราบกันดีว่ามีโอกาสเท่าเทียมกับบุรุษ สามารถสมัครเข้าเป็นสมาชิกของสหกรณ์การเกษตรได้ มีสตรีจำนวนร้อยละ 59.3 ที่คิดว่าผู้หญิงควรจะเข้าไปมีบทบาทในสหกรณ์ถ้ามีโอกาส เพราะความสามารถที่จะติดต่อธุรกิจต่าง ๆ ผู้หญิงมีมากพอ ๆ กับผู้ชาย

ศุภาพ (2525) ได้ศึกษาเรื่อง "ความคิดเห็นของแม่บ้านที่มีต่อ โครงการส่งเสริมกิจการแม่บ้าน สมาชิกสหกรณ์ ศึกษาเฉพาะหมู่บ้านศรีฐาน อำเภอป่าดิว จังหวัดยโสธร" จากการศึกษาพบว่า แม่บ้านส่วนใหญ่มีความคิดเห็นด้วยมากต่อโครงการส่งเสริมกิจกรรมแม่บ้านของสหกรณ์

สุวรรณมา (2531) ได้ทำการศึกษาเรื่อง สตรีกับการพัฒนาสหกรณ์ โดยทำการศึกษาถึงสภาพปัจจุบัน และผลของการจัดกิจกรรมกลุ่มสตรีในสหกรณ์การเกษตรมโนรมย์ จำกัด และสหกรณ์สรรคบุรี จำกัด จังหวัดชัยนาท พบว่า สตรีที่เป็นสมาชิกกิจกรรมกลุ่มสตรีให้ประโยชน์ต่อตัวสมาชิกมาก ในด้านความรู้เกี่ยวกับงานบ้านงานเรือน ช่วยเปิดหูเปิดตาให้มีความรู้รอบตัวที่ดีขึ้น ช่วยทำให้รู้จัก เพื่อนบ้านดีขึ้น ช่วยเสริมสร้างความเป็นผู้นำให้ตัวสมาชิก ทำให้เข้าใจเรื่องราวของสหกรณ์ดีขึ้น ฯลฯ เป็นต้น

ทิพวรรณ (2531) ได้ศึกษาบทบาทของสตรีชนบทในการร่วมพัฒนาสหกรณ์การเกษตร ปรากฏว่ามีบทบาทการมีส่วนร่วมในกิจกรรมของสหกรณ์นั้นพบว่า สตรีส่วนใหญ่มีส่วนร่วมในกิจกรรมของสหกรณ์นั้น พบว่า สตรีส่วนใหญ่มีส่วนร่วม ในการติดต่อซื้อวัสดุการเกษตรจากสหกรณ์มากที่สุด ซึ่งมีส่วนร่วมในกิจการนี้พบมากที่สุด ทั้งในสตรีที่เป็นสมาชิกสหกรณ์และ ไม่เป็นสมาชิกสหกรณ์ ส่วน บทบาทการมีส่วนร่วมทางอ้อมต่อสหกรณ์พบว่าสตรีตัวอย่าง มีส่วนร่วมมากกว่าครึ่งในทุกด้านที่ทำการศึกษ อาทิ การตัดสินใจเกี่ยวกับการซื้อที่ดิน การกู้ยืมเงินของครอบครัว การใช้เทคโนโลยีการผลิต การเก็บรักษาเงินสดของบ้าน ฯลฯ เป็นต้น และเมื่อเปรียบเทียบระหว่างสตรีตัวอย่างที่เป็นสมาชิก สหกรณ์กับไม่เป็นสมาชิกสหกรณ์พบว่า ไม่มีความแตกต่างกันอย่างมีนัยสำคัญทางสถิติ

เรื่องความคิดเห็นต่อบทบาทการมีส่วนร่วมของสตรีในสหกรณ์ สตรีตัวอย่างส่วนใหญ่ มีความเห็นว่า สตรีควรจะเข้ามีส่วนร่วมในกิจกรรมของสหกรณ์ในด้านต่าง ๆ เช่น สตรีควรรับรู้เรื่องราวของ สหกรณ์พอ ๆ กับชาย ไม่ว่าสตรีนั้นจะเป็นสมาชิกสหกรณ์หรือไม่ก็ตาม หรือเห็นว่า ในบรรดากรรมการของสหกรณ์ควรมีตัวแทนที่เป็นผู้หญิง และสตรีตัวอย่างที่เป็นสมาชิกสหกรณ์ มีความคิดเห็นด้วยจำนวนมากกว่าสตรีตัวอย่างที่ไม่เป็นสมาชิกสหกรณ์ ส่วนความคิดเห็นต่อบทบาทของสตรี โดยทั่ว ๆ ไป ได้แก่ ความคิดเห็นต่อข้อความ “ชายคือช้างเท้าหน้า หญิงคือช้างเท้าหลัง” พบว่า สตรีตัวอย่างมีความคิดแตกต่างกัน คือ สตรีตัวอย่างที่เป็นสมาชิกสหกรณ์มีความคิดว่า ข้อความนี้ล้ำสมัยแล้วจำนวนมากกว่าสตรีตัวอย่างที่ไม่ได้เป็นสมาชิกสหกรณ์ และความ แตกต่างนี้มีนัยสำคัญทางสถิติ สำหรับความคิดเห็นต่อข้อความอื่น ๆ อาทิ “พ่อบ้านและแม่บ้านควรรับผิดชอบงานของครอบครัวอย่างไร” “ผู้หญิงและผู้ชาย ควรได้รับค่าจ้างเท่าเทียมกันในการทำงานอย่างเดียวกัน” “ความเท่าเทียมกันของผู้หญิงและ ผู้ชาย” ฯลฯ เป็นต้น สตรีตัวอย่าง ทั้งที่เป็นสมาชิกสหกรณ์และไม่เป็นสมาชิกสหกรณ์มีความคิดเห็น ไม่แตกต่างกันอย่างมีนัยสำคัญทางสถิติ

จุฑาทิพย์ (2539) ได้ทำการศึกษาสถานะเศรษฐกิจและสังคม และการมีส่วนร่วมของสมาชิกกลุ่มสตรีสหกรณ์ ปรากฏว่า สมาชิกกลุ่มสตรีของสหกรณ์ตัวอย่าง ส่วนใหญ่จบการศึกษาชั้นประถมศึกษา และสังกัดกลุ่มสตรีสหกรณ์ ซึ่งเข้ามาโดยการชักชวนของเจ้าหน้าที่ส่งเสริมสหกรณ์และมีความต้องการที่จะเป็นสมาชิกกลุ่มและส่วนใหญ่เข้าร่วมกิจกรรมการฝึกอบรมที่สหกรณ์จัด ส่วนการเข้าร่วมกิจกรรมเสริมรายได้ส่วนใหญ่เข้าร่วมกิจกรรมอย่างสม่ำเสมอ และการศึกษาปัจจัยที่ส่งผลต่อการมี ส่วนร่วมในกิจกรรม 2 ด้าน คือ การฝึกอบรม และการทำกิจกรรมเสริมรายได้ พบว่าปัจจัยที่ส่งผลต่อการมีส่วนร่วมในกิจกรรมอย่างสม่ำเสมอ และการศึกษาปัจจัยที่ส่งผลต่อการมีส่วนร่วมในกิจกรรม 2 ด้าน คือ การฝึกอบรม และการทำกิจกรรม

เสริมรายได้ พบว่าปัจจัยที่ส่งผลต่อการมีส่วนร่วมในกิจกรรมด้านการฝึกอบรมของสมาชิกกลุ่มสหกรณ์ มีประการเดียว คือ การมีประสบการณ์ในกิจกรรมต่าง ๆ ของชุมชน ส่วนปัจจัยที่ส่งผลต่อการทำกิจกรรมเสริมรายได้มี 4 ประการ คือ

- 1) ความต้องการเป็นสมาชิกกลุ่มสตรีสหกรณ์
- 2) การยอมรับความสามารถของสตรี
- 3) การได้รับการสนับสนุนจากสามีและสมาชิกในครัวเรือน
- 4) ปัญหาค่าครองชีพ

ปัจจัยทั้ง 4 ประการนี้ ส่งผลให้สมาชิกกลุ่มสตรีสหกรณ์ทำกิจกรรมเสริมรายได้ได้อย่างสม่ำเสมอ

#### แนวทางการพัฒนาสตรีในขบวนการสหกรณ์

มาฆะ (2522) ได้เสนอกระบวนการในการพัฒนาสตรีในชนบทไว้ดังนี้ คือ

- 1) การสำรวจสภาพปัญหาของสตรีชนบท
- 2) กำหนดมาตรการในการแก้ไขปัญหาของสตรีชนบท
- 3) รวมกลุ่ม/จัดตั้งกลุ่มวางแผนปฏิบัติ
- 4) ทำการฝึกอบรม
- 5) ติดตามผลและสนับสนุนด้านทักษะและวัสดุอุปกรณ์ที่จำเป็น
- 6) เพิ่มผลผลิต และแผนการบริหารธุรกิจขนาดย่อม
- 7) การพัฒนาการตลาดผลผลิต
- 8) การนำรายได้ไปปรับปรุงคุณภาพชีวิตของครอบครัว
- 9) การมีส่วนร่วมในการบริการชุมชนและการวางแผนปรับปรุงโครงการพัฒนาหมู่บ้าน

จุฑาทิพย์ (2538 : 5) ได้อธิบายไว้ในแผนแม่บทเพื่อพัฒนาการมีส่วนร่วมของสตรีในขบวนการสหกรณ์ของประเทศไทยว่า “การเข้ามามีส่วนร่วมของสตรีในขบวนการสหกรณ์ เกิดจากปัจจัยที่สำคัญ 2 ด้าน คือ ด้านแรก ปัจจัยด้านสถานภาพส่วนบุคคลของสตรีเอง ได้แก่ อายุ ระดับการศึกษา ประสบการณ์ ความรู้ และ ทักษะที่มีต่อสหกรณ์ บุคลิกภาพส่วนบุคคลตลอดจนสภาพเศรษฐกิจของครอบครัว ด้านที่ 2 สภาพแวดล้อมต่าง ๆ ได้แก่ นโยบายของรัฐ กฎหมาย ข้อบังคับและระเบียบ ศาสนา ประเพณี และ ค่านิยม ตลอดจนองค์กรที่ให้การสนับสนุนการพัฒนาฯ ทั้งนี้ การเข้ามามีส่วนร่วมของสตรีในขบวนการ สหกรณ์นั้น ตัวสตรีเองจะต้องมีความพร้อมโดยสถานภาพส่วนบุคคลของสตรีจะต้องเอื้ออำนวยต่อการเข้ามามีส่วนร่วมก่อน

ประการแรก ต่อจากนั้นสิ่งแวดล้อมต่าง ๆ จะเป็นปัจจัยช่วยสนับสนุน และให้โอกาสแก่สตรีที่จะเข้ามามีส่วนร่วมในขบวนการสหกรณ์”

โพลิน (2539) ได้ทำการศึกษา “แนวทางในการพัฒนากลุ่มสตรีสหกรณ์” เพื่อพิจารณาว่าแนวความคิดหรือวิธีการใด ที่จะสามารถแก้ไขปัญหาวิกฤตทางเศรษฐกิจและสังคมของชาติได้ จากการศึกษาพบว่ากลุ่มสตรีสหกรณ์ มีศักยภาพเป็นกลุ่มที่แก้ไขปัญหาดังกล่าวได้เพราะกลุ่มสตรีสหกรณ์ที่จะจัดตั้งขึ้น มีแนวคิดหรือก่อกำเนิดมาจากเหตุผลดังนี้

1) กลุ่มสตรีสหกรณ์เป็นการรวมกลุ่มของสตรีที่ตั้งอยู่บนพื้นฐานช่วยตนเอง ช่วยเหลือซึ่งกันและกัน มีกติกาในการทำงานร่วมกันมากกว่าเรียกร้องขอความช่วยเหลือจากรัฐ

2) กลุ่มสตรีสหกรณ์มีศักยภาพในการทำกิจกรรมการออมทรัพย์ การประกอบอาชีพเสริม เพื่อสร้างรายได้ให้กับครอบครัว โดยเริ่มจากความพร้อมในกลุ่ม วัตถุประสงค์ในท้องถิ่น ลดการพึ่งพาจากแหล่งภายนอก

3) กลุ่มสตรีสหกรณ์มีศักยภาพในการทำกิจกรรมเพื่อตนเอง ครอบครัวและชุมชน โดยการระดมกำลังกาย ความคิด ทรัพย์ เพื่อพัฒนาคุณภาพชีวิตให้ดีขึ้น โดยเริ่มจากแก้ไขปัญหของตนเอง ครอบครัว และชุมชน

4) สภาพการรวมกลุ่มสตรีสหกรณ์ทำให้เกิดพลังในการพัฒนาการเรียนรู้ ถ่ายทอดประสบการณ์ การพัฒนาตลาด ใช้พลังของกลุ่มในการดำเนินกิจกรรมเพื่อเพิ่มอำนาจต่อรอง และแลกเปลี่ยนประสบการณ์ซึ่งกันและกัน

5) การสร้างอาชีพของกลุ่มจะไม่ทำลายสิ่งแวดล้อม ดำเนินงานในชุมชน จัดทำผลิตภัณฑ์ทางเกษตร การอนุรักษ์ธรรมชาติ ลดการอพยพแรงงานออกนอกถิ่น

นภัส (2540) ทำการศึกษาเรื่อง “สวัสดิการ สังคมเพื่อสตรีในภาคเศรษฐกิจนอกระบบในประเทศไทย” พบว่า กลุ่มที่จัดตั้งจะประสบความสำเร็จต้องมีกรอบแนวความคิดในการบริหาร และการให้บริการแก่สมาชิก ดังนี้

1) การจัดตั้งกลุ่มสตรีสหกรณ์ เกิดจากความสมัครใจ และสอดคล้องกับสภาพทางสังคมและเศรษฐกิจในแต่ละท้องถิ่น

2) ขั้นตอนการดำเนินธุรกิจต้องง่าย รวดเร็ว สะดวก เหมาะสมกับระดับความรู้ของสมาชิก ที่มีความสามารถด้านการอ่าน การเขียน และคิด เพียงขั้นพื้นฐาน

3) สำนักงานของกลุ่มตั้งอยู่ภายในชุมชนหรือบริเวณใกล้เคียง ทำให้สะดวกแก่การติดต่อประสานงาน

4) การบริการของกลุ่ม ต้องให้บริการแก่สมาชิก ในลักษณะเพื่อนหรือครอบครัว สมาชิกที่มาติดต่อกับกลุ่มจะมีศักดิ์ศรีของความเป็นเจ้าของ ไม่เกิดรู้สึกที่ด้อยกว่าเจ้าหน้าที่



5) ความสัมพันธ์ระหว่างสมาชิกกับคณะกรรมการมีลักษณะของความเป็นเพื่อนอยู่ในฐานะเดียวกัน ในแนวนอนมากกว่าความสัมพันธ์ในแนวตั้ง

จุฑาทิพย์ (2538) ได้จัดทำแผนแม่บทเพื่อพัฒนาการมีส่วนร่วมของสตรีในขบวนการสหกรณ์ ประเมินสถานการณ์และข้อเท็จจริงในเรื่อง โอกาสและข้อจำกัด เพื่อสร้าง โอกาสในการพัฒนาในประเด็นสำคัญ ๆ ดังนี้

1) โอกาสและข้อจำกัดเกี่ยวกับสถานภาพส่วนบุคคลของสตรี ซึ่งข้อจำกัดเกี่ยวกับปัญหาทางเศรษฐกิจ การไม่มีความรู้และไม่มั่นใจในตนเอง การไม่ยอมรับความสามารถของสตรีด้วยกันเอง รวมทั้งสตรีสหกรณ์มีภาระในหน้าที่งานแม่บ้านทำให้ไม่มีเวลาเข้ามามีส่วนร่วมในกิจกรรม ในขณะที่เดียวกันการจะพัฒนาสตรีรวมทั้งแก้ปัญหาดังกล่าวนี้ได้ ผู้ทำวิจัยได้ประเมินว่าโอกาสในการพัฒนายังมีอยู่สามารถที่จะดำเนิน โครงการหรือกิจกรรมเพื่อแก้ปัญหาทางเศรษฐกิจแก่สตรีสหกรณ์ รวมทั้งยังมี โอกาสที่จะเผยแพร่ความรู้ ตลอดจนให้การศึกษอบรมเพื่อเพิ่มศักยภาพของสตรีให้มีความพร้อมและมีส่วนร่วมในสหกรณ์ได้มากขึ้น

2) ในด้านนโยบายของรัฐนั้น ข้อจำกัดก็คือยังไม่มีการพัฒนาที่มุ่งศักยภาพและความพร้อมในการเป็นผู้นำแก่สตรีสหกรณ์ ตลอดจนรูปแบบการพัฒนายังไม่เป็นระบบที่เหมาะสมกับสภาพแวดล้อมที่เปลี่ยนแปลง แต่โอกาสที่สามารถดำเนินการอย่างเป็นระบบและเป็นไปในทิศทางเดียวกันเป็นองค์รวม (Integration) ทั้งในการพัฒนาสถานภาพส่วนบุคคลของสตรี นโยบายรัฐ กฎหมาย ข้อบังคับ ระเบียบสหกรณ์ การพัฒนาปรับเปลี่ยนค่านิยมของประชาชนให้เกิดการยอมรับสตรี ตลอดจนจัดให้มีองค์กรที่จะเข้ามารับผิดชอบการพัฒนาอย่างถาวร ทั้งนี้โดยสอดคล้องกับแผนพัฒนาเศรษฐกิจ และสังคมแห่งชาติฉบับที่ 8

3) โอกาสและข้อจำกัดซึ่งเกิดจากศาสนา ประเพณีและค่านิยม ซึ่งทำให้ความคิดเห็นและค่านิยมของสตรีสหกรณ์อยู่ในวงแคบ ข้อจำกัดก็คือ ค่านิยมและความคิดเห็นของประชาชนและบุคลากรในขบวนการสหกรณ์บางกลุ่ม โดยเฉพาะอย่างยิ่งฝ่ายชายยังไม่ยอมรับความสามารถของสตรีสหกรณ์ ซึ่งเป็นเหตุผลที่ทำให้สตรีสหกรณ์ไม่กล้าแสดงออกในความสามารถของตนเอง และไม่ค่อยเข้าไปมีส่วนร่วมในกิจกรรมนอกบ้าน อย่างไรก็ตามการจะขจัดข้อจำกัดในเรื่องนี้ได้ก็คือการปรับเปลี่ยนค่านิยมของบุคลากรในขบวนการสหกรณ์รวมถึงประชาชนทุกกลุ่มทั้งชาย หญิง และเยาวชนให้เกิดการยอมรับความสามารถของสตรีสหกรณ์และตระหนักถึงบทบาทการมีส่วนร่วมระหว่างหญิงและชายในการพัฒนาสหกรณ์ ซึ่งการขจัดข้อจำกัดนี้ถือเป็น โอกาสที่ดีที่สามารถทำได้ในสถานการณ์ปัจจุบัน

### การดำเนินงานโดยทั่วไปของกลุ่มสตรีสหกรณ์ในจังหวัดน่าน

กลุ่มสตรีสหกรณ์ หมายถึง กลุ่มที่เกิดจากรวมตัวของสตรีที่เป็นสมาชิกสหกรณ์ทุกประเภท รวมทั้งสตรีที่เป็นภรรยา บุตร หลาน หรือคนในครอบครัว ของสมาชิกสหกรณ์ทุกประเภท ซึ่งมีความสมัครใจมารวมกลุ่มกันเพื่อร่วมกันทำงานประกอบอาชีพเสริมหรือกิจกรรมกลุ่ม มีรายได้และพัฒนาคุณภาพชีวิตของครอบครัวในจังหวัดน่าน (วันที่ 31 มกราคม 2545) มีกลุ่มสตรีสหกรณ์ทั้งสิ้น 88 กลุ่ม (กลุ่มงานพัฒนาธุรกิจสหกรณ์, 2545)

#### วัตถุประสงค์ของกลุ่มสตรีสหกรณ์ในจังหวัดน่าน

1. เพื่อยกระดับรายได้ของครอบครัวสมาชิกสหกรณ์โดยดำเนินกิจกรรมหรือประกอบอาชีพเสริม เพื่อเป็นแกนนำของครอบครัวในการพัฒนาตนเอง ครอบครัว ตลอดจนชุมชน โดยส่วนรวม
2. เพื่อร่วมกันทำกิจกรรมอันเป็นประโยชน์ต่อตนเอง ครอบครัวและส่วนรวม
3. เพื่อพัฒนาคุณภาพชีวิตของครอบครัว สมาชิกสหกรณ์และชุมชนในท้องถิ่นของสหกรณ์
4. เพื่อดำเนินกิจกรรมกลุ่มสตรีสหกรณ์ในจังหวัดน่าน

#### คุณสมบัติของสมาชิกกลุ่มสตรีสหกรณ์ในจังหวัดน่าน

1. เป็นสมาชิกสหกรณ์หรือเป็นสตรีสหกรณ์จากครอบครัวสมาชิกสหกรณ์ และมีความพร้อมที่จะดำเนินกิจกรรมกลุ่ม
2. มีความขยัน อดทน และเสียสละ
3. มีความคิดริเริ่มยอมรับการเปลี่ยนแปลงในทางที่เหมาะสม
4. มีภูมิลำเนาในท้องถิ่นดำเนินงานของกลุ่มสตรีสหกรณ์ที่ตนจะเข้าร่วมกิจกรรมกลุ่ม

#### กิจกรรมของกลุ่มสตรีสหกรณ์ในจังหวัดน่าน

1. กิจกรรมด้านการพัฒนาเศรษฐกิจ ได้แก่ การบันทึกรายได้ของครอบครัว การปรับปรุงเปลี่ยนแปลงการผลิตทางการเกษตร การแปรรูปผลผลิตทางการเกษตรเพื่อเพิ่มมูลค่าการผลิตผลิตภัณฑ์ที่เป็นเอกลักษณ์ของท้องถิ่น เช่น การทอผ้าของชาวไทยลื้อ ผ้าลายน้ำไหล
2. กิจกรรมด้านพัฒนาสังคม ได้แก่ กิจกรรมส่งเสริมภูมิปัญญาชาวบ้าน และรักษาวัฒนธรรมท้องถิ่น
3. กิจกรรมด้านพัฒนาสุขภาพอนามัย ได้แก่ การทอผ้า และการใช้สีย้อมจากธรรมชาติ

4. กิจกรรมด้านพัฒนาสุขภาพอนามัย ได้แก่ การปลูกผักสวนครัวเพื่อบริโภค การประกอบอาหาร และถนอมอาหาร การป้องกันกำจัดศัตรูพืชโดยใช้พืชสมุนไพร

5. กิจกรรมพัฒนาจิตใจ ได้แก่ การปฏิบัติกิจกรรมทางศาสนาและงคอบายมุข สนับสนุนให้จัดทำพิธีกรรมที่ถูกต้องและประหยัด

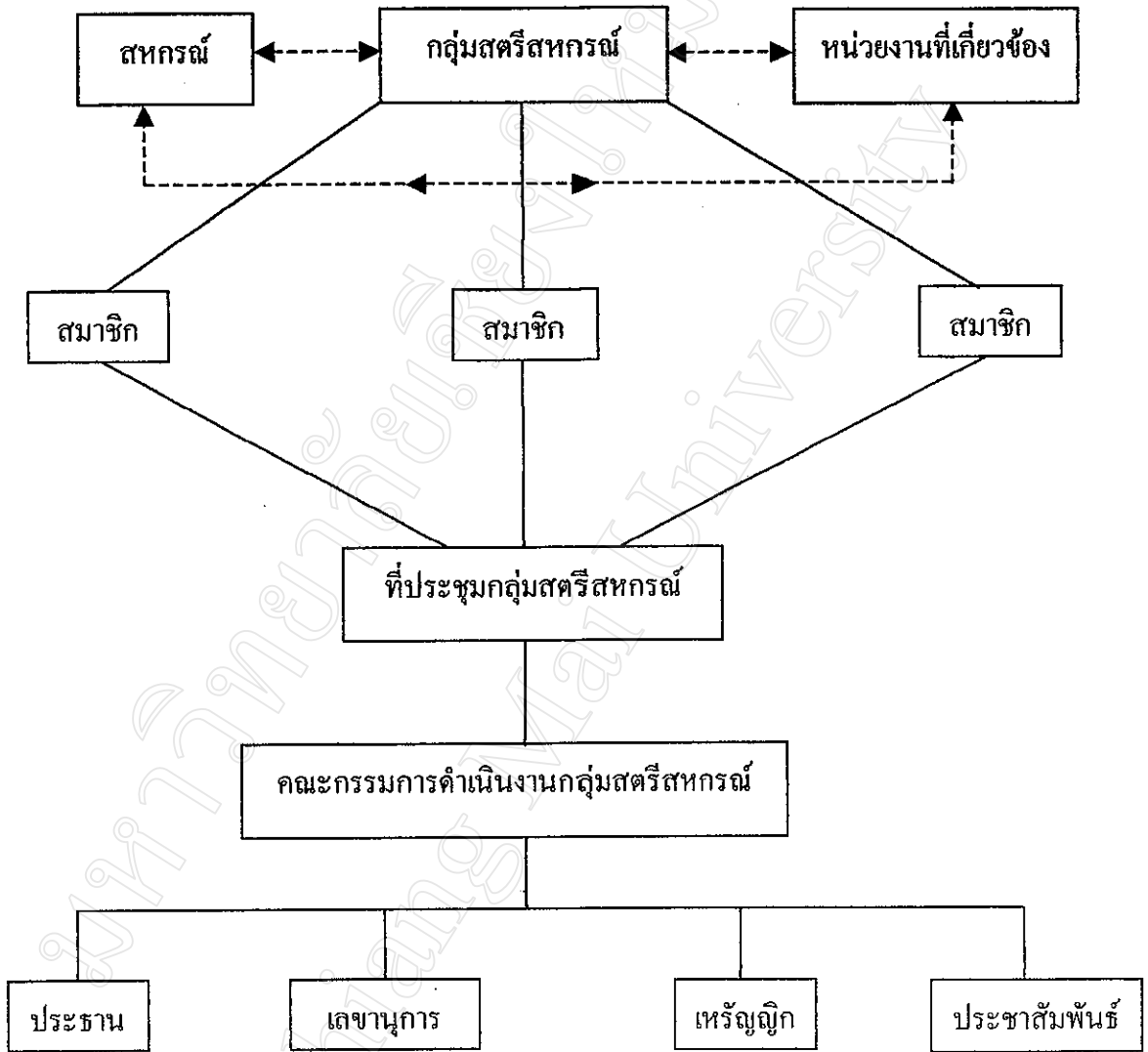
#### โครงสร้างของกลุ่มสตรีสหกรณ์ในจังหวัดน่าน

สมาชิกที่รวมตัวเป็นกลุ่มสตรีสหกรณ์จะดำเนินงานของกลุ่ม โดยปรึกษาหารือในที่ประชุมกลุ่มสตรีสหกรณ์ในทางปฏิบัติ สมาชิกจะเลือกคณะกรรมการดำเนินงานกลุ่มสตรีสหกรณ์ประกอบด้วยบุคคล 4 ตำแหน่งได้แก่

1. ประธาน ทำหน้าที่เป็นผู้นำกลุ่มในการดำเนินกิจกรรมและบริหารงานให้เป็นไปตามนโยบายของกลุ่ม ประสานความร่วมมือระหว่างสมาชิกภายในกลุ่มและหน่วยงานที่เกี่ยวข้อง
2. เลขานุการ ทำหน้าที่เกี่ยวกับงานด้านการจัดทำทะเบียนรายชื่อ ที่อยู่ และกิจกรรมของสมาชิก จัดบันทึกรายงานการประชุม งานเอกสารและหนังสือที่ไม่เกี่ยวกับการเงิน นัดหมายประชุมและฝึกอบรม
3. เภรัญญิก รับผิดชอบเกี่ยวกับการเงินของกลุ่ม ได้แก่ การรับชำระค่าสมัคร ค่าบำรุงประจำปี เก็บรักษาเงินสด นำเงินสดฝากธนาคาร จ่ายเงินตามมติที่ประชุมกลุ่ม ทำบัญชีรับจ่ายของกลุ่ม ทำบัญชีครุภัณฑ์ของกลุ่ม
4. ประชาสัมพันธ์ ทำหน้าที่ติดต่อประสานกับหน่วยงาน กับหน่วยงานต่าง ๆ และแจ้งข่าวสารแก่สมาชิกกลุ่ม ตลอดจนเผยแพร่ข่าวสารและกิจกรรมของกลุ่ม

โครงสร้างกลุ่มสตรีสหกรณ์สามารถสรุปเป็นแผนภูมิได้ดังนี้

แผนภูมิแสดงโครงสร้างกลุ่มสตรีสหกรณ์



\_\_\_\_\_ หมายถึง ความสัมพันธ์ระหว่างส่วนประกอบของกลุ่ม

----- หมายถึง การประสานงานและสนับสนุน

เกณฑ์ชี้วัดกลุ่มสตรีสหกรณ์ ที่มีการดำเนินงานเข้มแข็งและที่ต้องปรับปรุง

เกณฑ์ชี้วัดใช้อ้างอิงเกณฑ์การพิจารณาคัดเลือกกลุ่มหรือผลิตภัณฑ์ตามโครงการหนึ่งตำบลหนึ่งผลิตภัณฑ์ของกรมส่งเสริมสหกรณ์ โดยยึดเกณฑ์เช่นเดียวกับ คณะกรรมการอำนาจการหนึ่งตำบลหนึ่งผลิตภัณฑ์ระดับชาติ (กอ.นคส.)

เกณฑ์การพิจารณาคัดเลือกกลุ่ม/ผลิตภัณฑ์ตามโครงการหนึ่งตำบลหนึ่งผลิตภัณฑ์ของกรมส่งเสริมสหกรณ์ มีเกณฑ์การพิจารณาให้คะแนน แบ่งออกเป็น 2 ด้าน คือ

1. ด้านตัวสินค้า 25 คะแนน มีรายละเอียดประกอบ 5 ข้อ คือ

1.1 มูลค่าการผลิตต่อปี	(5 คะแนน)	
มากกว่า 500,000 บาท	5	คะแนน
400,000-499,999 บาท	4	คะแนน
300,000-399,999 บาท	3	คะแนน
200,000-299,999 บาท	2	คะแนน
ต่ำกว่า 200,000 บาท	1	คะแนน
1.2 ความต่อเนื่อง	(5 คะแนน)	
ถ้ามีผลิตภัณฑ์ตลอดทั้งปี	5	คะแนน
ถ้ามีเพียงเฉพาะฤดูกาล	3	คะแนน
ถ้าไม่มีต่อเนื่อง	1	คะแนน
1.3 คุณภาพของผลิตภัณฑ์	(5 คะแนน)	
ส่วนที่เป็นอาหารแปรรูป		
มี อ.ย. รับรอง	5	คะแนน
รับรองของหน่วยงาน/จังหวัด	3	คะแนน
ไม่มีการรับรอง	1	คะแนน
ส่วนที่ไม่ใช่อาหาร		
มี สมส. รับรอง ระดับกรม	5	คะแนน
รับรองของหน่วยงาน/จังหวัด	3	คะแนน
ไม่มีการรับรอง	1	คะแนน

1.4 แหล่งจำหน่ายผลิตภัณฑ์	(5 คะแนน)
ต่างจังหวัดและต่างประเทศ	5 คะแนน
ภายในจังหวัดและต่างประเทศ	4 คะแนน
ทุกอำเภอภายในจังหวัดที่ผลิต	3 คะแนน
ภายในอำเภอที่ผลิตและระหว่างอำเภอ	2 คะแนน
ภายในอำเภอที่ผลิต	1 คะแนน

1.5 สัดส่วนการใช้วัตถุดิบในการผลิต	(5 คะแนน)
ใช้วัตถุดิบในพื้นที่มากกว่า 50%	5 คะแนน
ใช้วัตถุดิบในพื้นที่ 30%-50%	4 คะแนน
ใช้วัตถุดิบในพื้นที่น้อยกว่า 30%	3 คะแนน
ใช้วัตถุดิบนอกพื้นที่ทั้งหมด	2 คะแนน

2. ด้านชุมชน 20 คะแนน มีรายละเอียดประกอบ 4 ข้อ คือ

2.1 จำนวนสมาชิกในกลุ่ม	(5 คะแนน)
จำนวนสมาชิก 50 คนขึ้นไป	5 คะแนน
40 – 49 คน	4 คะแนน
30 – 39 คน	3 คะแนน
20 – 29 คน	2 คะแนน
ต่ำกว่า 20 คน	1 คะแนน

2.2 ทุนการดำเนินงานของกลุ่ม	(5 คะแนน)
ทุนการดำเนินงาน 50,000 บาท ขึ้นไป	5 คะแนน
40,000-49,999 บาท	4 คะแนน
30,000-39,999 บาท	3 คะแนน
20,000-29,999 บาท	2 คะแนน
ต่ำกว่า 20,000 บาท	1 คะแนน

2.3 อายุของกลุ่ม	(5 คะแนน)
อายุของกลุ่ม 9 ปีขึ้นไป	5 คะแนน
อายุของกลุ่ม 7-8 ปี	4 คะแนน
อายุของกลุ่ม 5-6 ปี	3 คะแนน
อายุของกลุ่ม 3-4 ปี	2 คะแนน
อายุของกลุ่ม 1-2 ปี	1 คะแนน

#### 2.4 แนวทางการบริหารกลุ่ม เกี่ยวกับระบบบัญชี (5 คะแนน)

มีการบันทึกบัญชีและมีระเบียบการบริหารงาน	5	คะแนน
มีการบันทึกบัญชีอย่างเดียว	4	คะแนน
มีระเบียบในการบริหารงานอย่างเดียว	3	คะแนน
ไม่มีการบันทึกบัญชี	2	คะแนน

โดยกลุ่มที่มีคะแนนรวมเกินกว่าร้อยละ 60 ของคะแนนรวมจัดเป็นกลุ่มเข้มแข็งหรือกลุ่มก้าวหน้า และกลุ่มที่มีคะแนนรวมน้อยกว่าร้อยละ 60 ของคะแนนรวมจัดเป็นกลุ่มที่ต้องปรับปรุงหรือกลุ่มพื้นฐาน

คำอธิบายหลักเกณฑ์การพิจารณาคัดเลือกกลุ่ม/ผลิตภัณฑ์ ตามโครงการหนึ่งตำบลหนึ่งผลิตภัณฑ์ของกรมส่งเสริมสหกรณ์ เกณฑ์การพิจารณาให้คะแนน แบ่งออกเป็น 2 ด้าน

##### 1. ด้านตัวสินค้า หมายถึง สินค้าหรือผลิตภัณฑ์ที่กลุ่มทำการผลิตในแต่ละปีที่ผ่านมา

1.1 มูลค่าการผลิต หมายถึง มูลค่าการผลิตสินค้าหรือผลิตภัณฑ์ชนิดหนึ่งชนิดใดในช่วงระยะเวลาหนึ่งปี

1.2 ความต่อเนื่องของผลิตภัณฑ์ พิจารณาจากความสม่ำเสมอในการผลิตสินค้าหรือผลิตภัณฑ์เป็นหลัก กรณีที่ผลิตสินค้าตามคำสั่งซื้อ ให้เอาระยะเวลาความสม่ำเสมอในการสั่งซื้อมาประกอบการพิจารณาเช่นเดียวกัน

1.3 คุณภาพของผลิตภัณฑ์ ได้แบ่งออกเป็น 2 ส่วน

ส่วนที่เป็นอาหารแปรรูป หมายถึง สินค้าที่แปรรูปมาจากผลิตผลทางการเกษตรที่ใช้ในการบริโภค

ส่วนที่ไม่ใช่อาหาร หมายถึง ผลิตภัณฑ์หัตถกรรม หรืออุตสาหกรรมภายในครัวเรือน รวมถึงการแปรรูปอื่นๆ ที่ไม่เกี่ยวข้องกับการบริโภค

- สมส. รับรองระดับกรม หมายถึง ตัวสินค้าหรือผลิตภัณฑ์ที่ผ่าน สมส.ของกรมส่งเสริมสหกรณ์หรือมีหน่วยงานอื่นรับรอง

- การรับรองของหน่วยงาน/จังหวัด หมายถึง หน่วยงานระดับจังหวัดของกรมส่งเสริมสหกรณ์หรือหน่วยงานในระดับจังหวัดของหน่วยงานอื่นรับรอง

1.4 แหล่งจำหน่ายผลิตภัณฑ์ หมายถึง ตลาดในต่างประเทศ ต่างจังหวัด ตลาดภายในจังหวัดที่ผลิต ตลาดในอำเภอที่ผลิตและระหว่างอำเภอ หรือตลาดภายในอำเภอที่ผลิต

1.5 สักส่วนในการใช้วัตถุดิบในการผลิต หมายถึง ปัจจัยการผลิตหรือวัตถุดิบที่ใช้ในการผลิตสินค้าหรือผลิตภัณฑ์นั้น ๆ โดยให้ความสำคัญกับการใช้วัตถุดิบหรือทรัพยากรในท้องถิ่นเป็นหลัก

## 2. ด้านชุมชน

2.1 จำนวนสมาชิกในกลุ่ม หมายถึง การรวมกลุ่มของสมาชิกที่มีตัวตนจริง โดยให้ความสำคัญกับจำนวนสมาชิกมากเป็นเกณฑ์

2.2 ทุนดำเนินงานของกลุ่ม หมายถึง ทุนที่ใช้หมุนเวียนในการผลิตของกลุ่ม รวมถึงเงินฝากในธนาคารและที่อยู่ในรูปของสินค้าคงเหลือ

2.3 อายุของกลุ่ม ให้เริ่มนับการรวมกลุ่มตามที่เกิดขึ้นจริง ทั้งจดทะเบียนเป็นทางการและไม่เป็นทางการ

2.4 แนวทางการบริหารกลุ่มเกี่ยวกับระบบบัญชี ให้พิจารณาจากการบันทึกบัญชี และการมีระเบียบการบริหารงานภายในกลุ่มเป็นหลัก

## งานวิจัยที่เกี่ยวข้อง

มาณะ (2522) ได้ศึกษาเปรียบเทียบการเข้ามามีส่วนร่วมในการพัฒนาชนบทของสตรีไทยและฟิลิปปินส์ พบว่า “สตรีชนบทไทยและฟิลิปปินส์มีส่วนร่วมในการกำหนด โครงการปรับปรุงชุมชนหรือ โครงการแก้ปัญหาชุมชนน้อยมาก และการพัฒนาชุมชนด้านการเพิ่มรายได้ยังไม่สามารถสร้างให้สตรีมีความสามารถในการมีส่วนร่วมในกิจกรรมในฐานะผู้วางแผน”

กรมการพัฒนาชุมชน (2524) ได้ทำการศึกษาเรื่อง “บทบาทและการมีส่วนร่วมของสตรีชนบททางเศรษฐกิจและสังคม” โดยศึกษาในเชิงเปรียบเทียบระหว่างสตรีชนบท 2 กลุ่ม คือ กลุ่มที่เคยสัมผัสกับกิจกรรมพัฒนาสตรีต่าง ๆ ของทั้งภาครัฐและภาคเอกชนมาแล้ว เช่น ในรูปแบบของการเป็นสมาชิกกลุ่มสตรีในหมู่บ้าน เคยฝึกอบรมหรือทำกิจกรรมร่วมกับกลุ่มและหน่วยงานต่าง ๆ เหล่านั้นมาแล้ว กับสตรีอีกกลุ่มหนึ่งซึ่งไม่เคยสัมผัสกับกิจกรรมการพัฒนาสตรีใด ๆ มาก่อนเลย การศึกษากระทำที่กลุ่มสตรีตัวอย่างในจังหวัดลำปาง และจังหวัดชัยภูมิ ผลการศึกษาพบว่า “ไม่ว่าสตรีนั้นจะเคยได้สัมผัสกับกิจกรรมการพัฒนาสตรีมาก่อนหรือไม่ก็ตาม บทบาทและการมีส่วนร่วมทางเศรษฐกิจและสังคมของสตรีในด้านต่าง ๆ ส่วนใหญ่ไม่มีความแตกต่างกัน โดยสตรีทั้งสองกลุ่มต่างตระหนักดีเหมือน ๆ กัน ไม่ว่าจะเป็บทบาทของคณต่อชุมชน โดยเฉพาะต่อตำบลและหมู่บ้านที่ตนอยู่อาศัยหรือบทบาทของคณทางเศรษฐกิจในการที่จะเข้าไปมีส่วนร่วมในการทำมาหากินของครอบครัวร่วมกับฝ่ายชาย”



จุฑาทิพย์ (2544) ได้ทำการศึกษาเรื่อง “การเปรียบเทียบการดำเนินงานส่งเสริมการปลูก และผลิตหอมหัวใหญ่ระหว่างสหกรณ์ผู้ปลูกหอมหัวใหญ่ผ่าง จำกัด และสหกรณ์ผู้ปลูกหอมหัวใหญ่แม่วาง จำกัด จังหวัดเชียงใหม่” โดยใช้การเปรียบเทียบการดำเนินงานด้านการเงินระหว่างสองสหกรณ์ พบว่า มีความแตกต่างกันเกือบทุกด้านทั้งนี้เนื่องจากสหกรณ์แต่ละแห่งมีความสามารถในการบริหารการเงินของสหกรณ์ไม่เท่ากัน สหกรณ์ที่มีจำนวนสมาชิกจำนวนมากจะสามารถสะสมเงินทุนจากการซื้อหุ้นของสมาชิกได้

ระวุฒิ (2540) ได้ศึกษาเรื่อง “ประสิทธิภาพของกลุ่มเกษตรกรตามความคิดเห็นของเกษตรกรตำบลในจังหวัดเลย” ผลการวิเคราะห์เกี่ยวกับการดำเนินงาน พบว่ากลุ่มเกษตรกรที่มีประสิทธิภาพควรมีการดำเนินงานดังนี้

- ในประเด็นที่เกี่ยวกับคณะกรรมการกลุ่ม คณะกรรมการต้องเข้าใจระเบียบข้อบังคับของกลุ่มและบทบาทหน้าที่ของตนเอง สามารถวิเคราะห์ปัญหาของกลุ่มได้ ต้องมีความเสียสละและปฏิบัติงานตามหน้าที่อย่างเคร่งครัด และมีอายุไม่ต่ำกว่า 25 ปี

- ในประเด็นที่เกี่ยวกับสมาชิกกลุ่มเกษตรกร สมาชิกกลุ่มต้องเข้าใจและปฏิบัติตามระเบียบข้อบังคับของกลุ่ม มีความซื่อสัตย์ สามารถแสดงความคิดเห็นได้อย่างเต็มที่ และควรให้ความร่วมมือในการดำเนินกิจกรรมกลุ่มอย่างต่อเนื่อง

- ในประเด็นของการดำเนินงานเกี่ยวกับการเงิน ก่อนการใช้เงินต้องประชุมวางแผน และมีการชี้แจงรายรับรายจ่ายทุกครั้ง มีการจัดสรรสุทธิตามข้อบังคับโดยเคร่งครัด ประเมินผลการให้เงินกู้แก่สมาชิก และอนุมัติเงินกู้ตรงตามความต้องการของสมาชิกให้มากที่สุด

- ในประเด็นที่เกี่ยวกับการดำเนินงานวัสดุ-อุปกรณ์ของกลุ่ม ควรมีการวางแผนและสำรวจการใช้ปัจจัยการผลิต ตลอดจนจัดหาปัจจัยการผลิตให้ทันฤดูกาลเพาะปลูก และมีการจัดวัสดุอุปกรณ์ให้สมาชิก ซื่อ ยืม หรือเช่า รวมทั้งจัดตั้งฉางเพื่อรวบรวมผลผลิตของสมาชิกด้วย

- ประเด็นสุดท้าย คือ การจัดการต่าง ๆ ของกลุ่ม ควรมีการวางแผนโครงการอย่างเป็นระบบมีการให้ความรู้แก่สมาชิก จัดกิจกรรมเสริมสร้างขวัญ และกำลังใจภาคเอกชน เข้ามามีบทบาทช่วยเหลือกลุ่มมากขึ้น

จากการรวบรวมเอกสารและผลงานวิจัยที่เกี่ยวข้องสามารถสรุปได้ว่า บทบาทของสตรีในสังคม การมีส่วนร่วมของสตรีในการพัฒนาสหกรณ์ และแนวทางการพัฒนาสตรีในขบวนการสหกรณ์ในอนาคต รวมทั้งการดำเนินงานของกลุ่มสตรีสหกรณ์ ในการศึกษาวิจัยครั้งนี้ จึงให้ความสำคัญในการศึกษาเรื่อง การเปรียบเทียบการดำเนินงานของกลุ่มสตรีสหกรณ์ที่ประสบความสำเร็จและกลุ่มที่ไม่ประสบความสำเร็จในจังหวัดน่าน เพื่อเป็นแนวทางในการขยายผลต่อไป