

### บทที่ 3

#### การปรับเปลี่ยนระบบบัญชีของสำนักงานคลังจังหวัดแม่ฮ่องสอน

การจัดทำระบบบัญชีตามเกณฑ์คงค้าง เป็นหลักการและนโยบายที่กำหนดขึ้นเพื่อให้หน่วยงานภาครัฐใช้เป็นแนวทางในการปฏิบัติ กลุ่มเป้าหมายแรก คือส่วนราชการที่อยู่ในโครงการนำร่องการปฏิรูประบบงบประมาณและส่วนราชการที่เตรียมออกนอกระบบ ไปเป็นหน่วยงานในกำกับของรัฐบาล หลักการและนโยบายบัญชีที่กำหนดขึ้น ใช้หลักเกณฑ์พื้นฐานจากมาตรฐานการบัญชีภาครัฐระหว่างประเทศ (International Public Sector Accounting Standards :IPSAS) มาตรฐานการบัญชีระหว่างประเทศ ( International Accounting Standard :IAS) มาตรฐานการบัญชีของสมาคมนักบัญชีและผู้สอบบัญชีรับอนุญาตแห่งประเทศไทย และมาตรฐานขององค์กรอื่นที่เกี่ยวข้อง เช่น มาตรฐานการบัญชีของประเทศออสเตรเลีย อังกฤษ เป็นต้น<sup>3</sup>

#### ความเป็นมาของการจัดทำบัญชีระบบบัญชีตามเกณฑ์คงค้าง

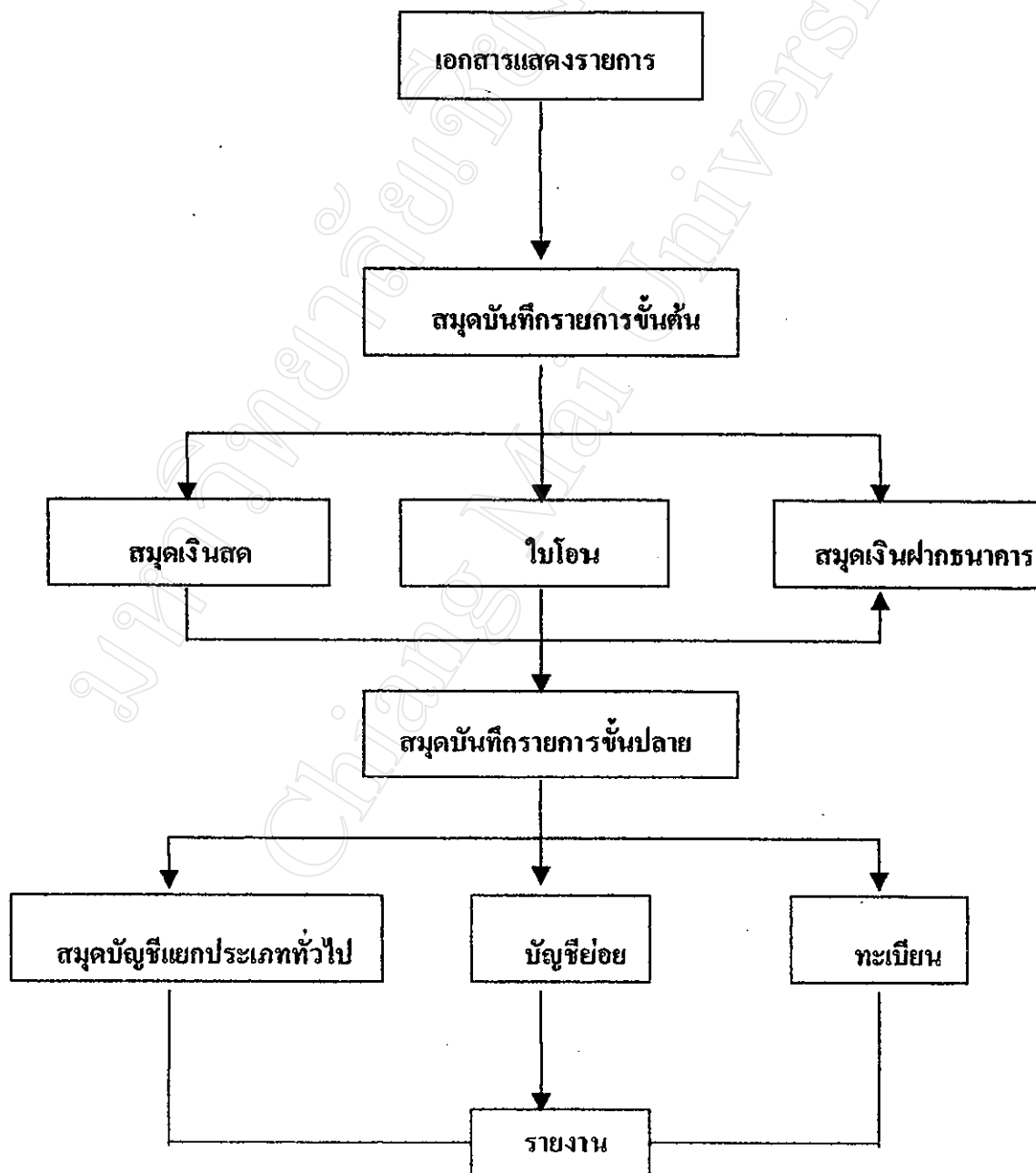
จากการที่ระบบงบประมาณแบบมุ่งเน้นผลงานให้ความสำคัญกับ ผลผลิต และต้นทุน หรือค่าใช้จ่าย รวมทั้งเน้นการวัดประสิทธิภาพการใช้งบประมาณ ส่งผลให้จำเป็นต้องปรับเปลี่ยนหลักการบัญชีในระบบบัญชีส่วนราชการจากเกณฑ์เงินสดเป็นเกณฑ์คงค้าง รวมทั้งต้องให้ส่วนราชการรับผิดชอบงานด้านบัญชี ซึ่งจะมีรายละเอียดที่แตกต่างกันตามความจำเป็นในการควบคุมและตามความต้องการใช้ข้อมูล รวมทั้งให้มีข้อมูลทางการเงินที่สมบูรณ์ เพียงพอ ต่อการประเมินและการเปรียบเทียบประสิทธิภาพ ในการบริหารจัดการทางการเงินและการวิเคราะห์ต้นทุน ค่าใช้จ่าย เพื่อเป็นเกณฑ์ในการขอจัดสรรงบประมาณ รวมทั้งเป็นข้อมูลสนับสนุน การวางแผนทางการเงิน การบริหารจัดการทรัพย์สินและการตรวจสอบกำกับดูแลองค์กรของผู้บริหารและหน่วยงานที่เกี่ยวข้อง

กระทรวงการคลัง โดยกรมบัญชีกลาง ได้กำหนดให้ สำนักงานคลังจังหวัด เป็นหน่วยงานนำร่อง ในการทดลองใช้การบันทึกบัญชีด้วยระบบบัญชีเกณฑ์คงค้างแทนระบบบัญชีเกณฑ์เงินสด เพื่อเป็นแนวทางในการศึกษาและเตรียมความพร้อมสำหรับการปรับเปลี่ยนระบบบัญชีในระยะต่อไป

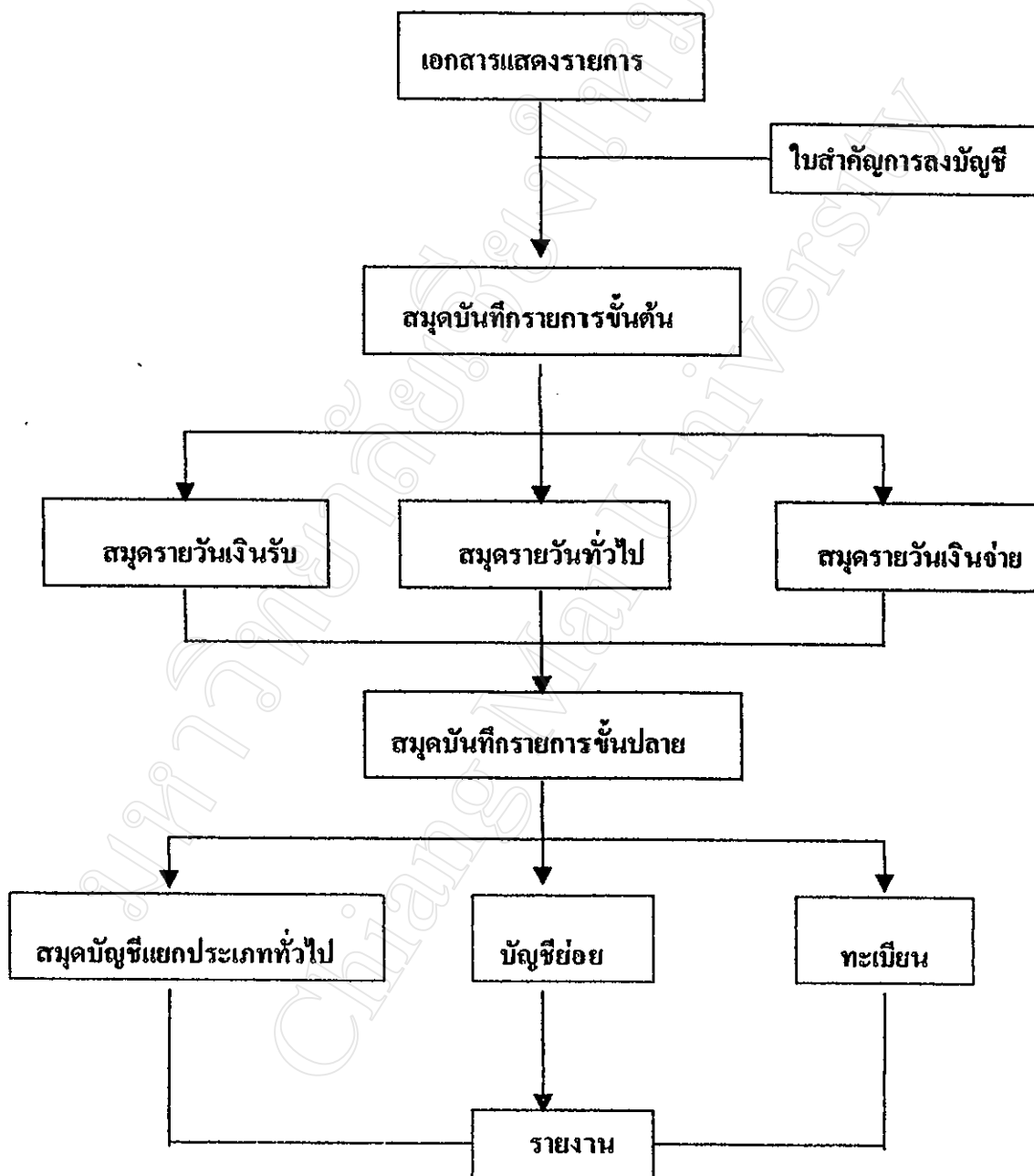
<sup>3</sup> สุทธิรัตน์ รัตนโชติ. ตามกระแสการปฏิรูประบบงบประมาณ วารสารกรมบัญชีกลาง, 2 (2543): 51-58

ในการบันทึกบัญชีของระบบบัญชีเกณฑ์เงินสดและเกณฑ์คงค้าง มีความแตกต่างในวิธีการจัดทำบัญชี และเอกสารที่ใช้ในการจัดทำ ซึ่งสามารถแสดงขั้นตอนและวิธีการจัดทำบัญชีของทั้ง 2 ระบบ ตามแผนภูมิที่ 3-1 และแผนภูมิที่ 3-2 ดังนี้

แผนภูมิที่ 3-1 แสดงขั้นตอนและวิธีการจัดทำบัญชีส่วนราชการตามเกณฑ์เงินสด



แผนภูมิที่ 3-2 แสดงขั้นตอนและวิธีการจัดทำบัญชีส่วนราชการตามเกณฑ์ดังกล่าว



ในการจัดทำบัญชีตามระบบบัญชีเกณฑ์คงค้างของหน่วยงานนำร่อง กรมบัญชีกลาง ได้กำหนดการปรับเปลี่ยนระบบไว้ 2 ครั้ง ดังนี้

1. การปรับเปลี่ยนระบบบัญชีจากเกณฑ์เงินสดเป็นเกณฑ์คงค้างในระหว่างปีงบประมาณ
2. การปรับเปลี่ยนระบบบัญชีจากเกณฑ์เงินสดเป็นเกณฑ์คงค้างเมื่อขึ้นปีงบประมาณใหม่

### การปรับเปลี่ยนระบบบัญชีจากเกณฑ์เงินสดเป็นเกณฑ์คงค้างในระหว่างปีงบประมาณ

ในระหว่างปีงบประมาณ พ.ศ. 2544 กรมบัญชีกลางมีนโยบายให้สำนักงานคลังจังหวัดได้ทดลองการจัดทำบัญชีระบบเกณฑ์คงค้าง ก่อนที่จะปฏิบัติจริงในปีงบประมาณ พ.ศ. 2545 โดยให้สำนักงานคลังจังหวัด ทำการปรับเปลี่ยนระบบบัญชีจากเกณฑ์เงินสด เป็นเกณฑ์คงค้าง ให้เสร็จสิ้นภายในเดือน เมษายน 2544<sup>4</sup> ขั้นตอนในการปรับเปลี่ยนระบบบัญชีในเดือนเมษายน มีดังนี้

1. ปิดบัญชีและจัดทำรายงานทางการเงินประจำเดือน ตามระบบบัญชีส่วนราชการตามเกณฑ์เงินสด ณ วันสิ้นเดือนที่ต้องการปรับเปลี่ยนระบบบัญชี ซึ่งการจัดทำบัญชีและรายงานการเงินของบัญชีที่จัดทำตามระบบบัญชีเกณฑ์เงินสดจะต้องเป็นปัจจุบัน รายงานยอดบัญชีแยกประเภทเดือนที่ต้องการปรับเปลี่ยนระบบบัญชีถูกต้อง และสามารถทราบได้ว่า บัญชีใดเป็นบัญชีดุล (แสดงฐานะทางการเงิน) บัญชีใดเป็นบัญชีทำการ (แสดงผลการดำเนินงาน)

2. รายการที่เป็นบัญชีดุล ให้ยกยอดคงเหลือมาตั้งเป็นยอดบัญชีของระบบบัญชีเกณฑ์คงค้างได้ทันที เช่น บัญชีเงินสด บัญชีเงินฝากคลัง บัญชีเงินฝากธนาคารในงบประมาณ บัญชีเงินฝากธนาคารนอกงบประมาณ บัญชีลูกหนี้เงินยืมราชการ บัญชีลูกหนี้เงินทศรองราชการ บัญชีลูกหนี้เงินนอกงบประมาณ เป็นต้น

3. รายการที่เป็นบัญชีทำการ ให้แจกแจงรายการใหม่ดังนี้

3.1. บัญชีเงินงบประมาณรับจากคลัง แจกแจงเป็น

เงินรับจากงบประมาณ-งบบุคลากร

เงินรับจากงบประมาณ-งบดำเนินงาน

เงินรับจากงบประมาณ-งบลงทุน

เงินรับจากงบประมาณ-งบกลาง

<sup>4</sup> กลุ่มพัฒนาระบบบัญชี สำนักบัญชีและตรวจสอบภายใน ,คู่มือระบบบัญชีส่วนราชการของกรมบัญชีกลาง (เกณฑ์คงค้าง) , เมษายน 2544

<sup>5</sup> หนังสือกระทรวงการคลัง เรื่อง ขออนุมัติจัดทำระบบบัญชีส่วนราชการของกรมบัญชีกลางตามเกณฑ์คงค้าง

### 3.2.รายจ่ายตามแผนงาน งาน และ โครงการ แจกแจงเป็น

เงินเดือนและค่าจ้าง

ค่าตอบแทนใช้สอยและวัสดุ (อื่น)

ค่าสาธารณูปโภค

วัสดุสำนักงาน

ครุภัณฑ์

### 3.3.รายจ่ายงบกลาง แจกแจงเป็น ค่าใช้จ่ายงบกลาง

#### 4.การสำรวจและตีราคาทรัพย์สินถาวร ให้ดำเนินการดังนี้

4.1.สำรวจทรัพย์สินถาวรตามที่ปรากฏในทะเบียนคุมครุภัณฑ์และตรวจสอบสภาพทางกายภาพของทรัพย์สิน เพื่อให้ทราบข้อมูลเกี่ยวกับทรัพย์สินถาวรที่อยู่ในความควบคุมดูแลทั้งหมด

#### 4.2.จัดแบ่งทรัพย์สินถาวรที่สำรวจได้ตามข้อ 1 ออกเป็น 2 กลุ่ม ดังนี้

(1) ทรัพย์สินถาวรที่กำลังใช้งานอยู่ในปัจจุบัน และที่ยังมีอายุการใช้งานคงเหลืออยู่

(2) ทรัพย์สินถาวรที่ไม่สามารถนำไปใช้งานได้แล้วหรือหมดอายุการใช้งานแล้ว

การจัดประเภททรัพย์สินถาวรข้างต้น ให้พิจารณาจากข้อมูลจริงของทรัพย์สินนั้น โดยเปรียบเทียบระยะเวลาที่ใช้งานทรัพย์สินนั้นมาแล้ว กับอายุการใช้งานทรัพย์สินที่มีประสิทธิภาพ หากปรากฏว่ามีการใช้ทรัพย์สินนั้นอยู่ในปัจจุบัน และระยะเวลาที่ใช้งานมาแล้วน้อยกว่าอายุการใช้งานทรัพย์สินที่มีประสิทธิภาพ ให้จัดอยู่ในกลุ่มที่ (1) ส่วนทรัพย์สินที่ใช้งานมาแล้วมากกว่าอายุการใช้งานทรัพย์สินที่มีประสิทธิภาพหรือหมดสภาพการใช้งานแล้ว ให้จัดอยู่ในกลุ่มที่ (2)

#### 4.3.นำทรัพย์สินตามข้อ 4.2 (1) มาตีราคาเพื่อตั้งยอดบัญชี โดยมีหลักการดังนี้

(1) กรณีที่ทราบราคาทุน (ราคาซื้อ) ให้ใช้ราคาทุน หักค่าเสื่อมราคาสะสมจนถึง 30 กันยายน 2543 เป็นมูลค่าของทรัพย์สิน

สำหรับค่าเสื่อมราคาให้คิดโดยวิธีเส้นตรง ตามสูตรดังนี้

$$\text{ค่าเสื่อมราคา/ปี} = \frac{\text{ราคาทุน (ราคาซากราคาซื้อ)}}{\text{อายุการใช้งานอย่างมีประสิทธิภาพ}}$$

(2) กรณีที่ไม่ทราบราคาทุน ให้ใช้มูลค่ายุติธรรม (Fair Value) ซึ่งหมายถึงมูลค่าที่สามารถนำไปซื้อขาย แลกเปลี่ยนได้ เป็นมูลค่าของทรัพย์สิน

การกำหนดราคายุติธรรม ให้ทำโดยคณะกรรมการที่กรมหรือสำนักงานคลังเขตแต่งตั้ง

4.4. นำข้อมูลทรัพย์สินที่สำรวจและตีราคาแล้ว ตามข้อ (4.3) ไปบันทึกทะเบียนคุมทรัพย์สินถาวร และทะเบียนคุมครุภัณฑ์ ให้ครบถ้วนแล้วสร้างใบสำคัญการลงบัญชีเพื่อบันทึกตั้งยอดบัญชีทรัพย์สิน ดังนี้

เดบิต อาคารและสิ่งปลูกสร้าง/

ครุภัณฑ์และอุปกรณ์/

ยานพาหนะ

เครดิต ทุนประเดิม

4.5. สำหรับทรัพย์สินที่หมดสภาพแล้วหรือยังคงใช้อยู่แต่หมดอายุการใช้งานแล้ว ยังคงให้บันทึกควบคุมในทะเบียนคุมทรัพย์สินถาวรและทะเบียนคุมครุภัณฑ์เดิมให้ครบถ้วน จนกว่าจะมีการตัดจำหน่ายตามระเบียบสำนักนายกรัฐมนตรีว่าด้วยการพัสดุต่อไป

5. การสำรวจและตั้งยอดบัญชีวัสดุและทรัพย์สินถาวรที่รับจากกรม/สำนักงานคลังเขต

5.1. สำรวจวัสดุสำนักงานและแบบพิมพ์และทรัพย์สินถาวรที่ได้รับจากกรมบัญชีกลางหรือสำนักงานคลังเขต ตั้งแต่ต้นปีงบประมาณ พ.ศ. 2544 ถึงวันที่ตั้งยอดบัญชี เพื่อให้ทราบข้อมูลเกี่ยวกับวัสดุและทรัพย์สินถาวรที่รับ โอน/จ่ายทั้งหมด

5.2. นำข้อมูลที่สำรวจได้ไปสร้างใบสำคัญการลงบัญชีเพื่อบันทึกบัญชีดังนี้

เดบิต วัสดุสำนักงาน/

วัสดุแบบพิมพ์/

ครุภัณฑ์และอุปกรณ์/

ยานพาหนะ

เครดิต วัสดุรับโอนจากกรม

วัสดุรับโอนจากเขต

ทรัพย์สินถาวรรับโอนจากกรม

ตารางที่ 3-1 หน้า 36 แสดง รายการบัญชีแยกประเภทในการปรับเปลี่ยน ระบบบัญชีระหว่างปีงบประมาณ จากระบบบัญชีเกณฑ์เงินสด เป็นระบบบัญชีเกณฑ์คงค้าง

ตาราง 3-1 ตารางแสดงบัญชีแยกประเภทในการปรับเปลี่ยนระบบบัญชีระหว่างปีงบประมาณ

บัญชีแยกประเภทตามระบบบัญชี ส่วนราชการ (เกณฑ์เงินสด)	บัญชีแยกประเภทตามระบบบัญชีส่วนราชการ (เกณฑ์คงค้าง)
เงินสด	เงินสด
เงินทรงรอราชการรับจากคลัง	เงินทรงรอราชการรับจากคลัง
เงินฝากธนาคารในงบประมาณ	เงินฝากธนาคารในงบประมาณ
เงินฝากธนาคารนอกงบประมาณ	เงินฝากธนาคารนอกงบประมาณ
เงินฝากคลัง	เงินฝากคลัง
ลูกหนี้เงินยืมราชการ ลูกหนี้เงินนอกงบประมาณ	ลูกหนี้เงินยืมราชการ ลูกหนี้เงินนอกงบประมาณ
ใบสำคัญเงินนอกงบประมาณ	ใบสำคัญเงินนอกงบประมาณ
ลูกหนี้เงินทรงรอราชการ ใบสำคัญเงินทรงรอราชการ	ลูกหนี้เงินทรงรอราชการ ใบสำคัญเงินทรงรอราชการ
เงินรายได้แผ่นดิน เงินรายได้แผ่นดินนำส่งคลัง	เงินรายได้แผ่นดิน เงินรายได้แผ่นดินนำส่งคลัง
เช็คคืน	(เช็คคืน) ทรัพย์สินหมุนเวียนอื่น
เงินงบประมาณเบิกจากคลัง-ปีปัจจุบัน	เงินรับจากงบประมาณ-งบบุคลากร เงินรับจากงบประมาณ-งบดำเนินงาน เงินรับจากงบประมาณ-งบลงทุน เงินรับจากงบประมาณ-งบกลาง

ตาราง 3-1 ตารางแสดงบัญชีแยกประเภทในการปรับเปลี่ยนระบบบัญชีระหว่างปีงบประมาณ (ต่อ)

บัญชีแยกประเภทตามระบบบัญชี ส่วนราชการ (เกณฑ์เงินสด)	บัญชีแยกประเภทตามระบบบัญชีส่วนราชการ (เกณฑ์คงค้าง)
<p>รายจ่ายตามแผนงาน งานและ โครงการ-ปีปัจจุบัน</p> <p>รายจ่ายงบกลาง-ปีปัจจุบัน</p>	<p>เงินเดือน/ค่าจ้างประจำ</p> <p>ค่าจ้างชั่วคราว</p> <p>ค่าตอบแทนใช้สอยและวัสดุ(อื่น)</p> <p>วัสดุสำนักงาน/วัสดุแบบพิมพ์</p> <p>ค่าสาธารณูปโภค</p> <p>ทรัพย์สินถาวร</p> <p>ค่าใช้จ่ายเงินอุดหนุน</p> <p>ค่าใช้จ่ายอื่น (หมวดรายจ่ายอื่น)</p> <p>ค่าใช้จ่ายงบกลาง</p>
เงินนอกงบประมาณ	<p>เงินมัดจำประกันสัญญา</p> <p>เงินรับจากเงินนอกงบประมาณ</p> <p>รายได้จากการรับบริจาค</p>

ตารางที่ 3-2 ในหน้า 38 แสดงให้เห็นถึง การปรับเปลี่ยนระบบบัญชีจากเกณฑ์เงินสด เป็นเกณฑ์คงค้าง ในระหว่างปีงบประมาณ ของสำนักงานคลังจังหวัดแม่ฮ่องสอน โดยแสดงการปรับปรุงบัญชีแยกประเภทของการจัดทำบัญชีเกณฑ์เงินสด ให้เป็นบัญชีแยกประเภทของการจัดทำบัญชีเกณฑ์คงค้าง

ใบสำคัญการลงบัญชี ในหน้า 40 แสดงถึงการตั้งยอด รายการบัญชีจากเกณฑ์เงินสด เป็นเกณฑ์คงค้าง ในระหว่างปีงบประมาณ เพื่อเป็นหลักฐานในการบันทึกลงในสมุดรายวันทั่วไป ซึ่งใบสำคัญการลงบัญชีนี จะใช้บันทึกบัญชีที่ไม่เกี่ยวกับการรับ - จ่าย เงินสด เงินฝากธนาคารหรือเงินฝากคลัง ได้แก่ รายการเกี่ยวกับการโอนบัญชี แก้ไขบัญชี ปรับปรุงบัญชี และการเปิดบัญชีปิดบัญชี



ตารางที่ 3-2 แสดงการปรับเปลี่ยนแปลงบัญชี จากเกณฑ์คงค้างในระหว่างปีงบประมาณ  
ส่วนราชการ สำนักงานคลังจังหวัดแม่ฮ่องสอน

รายการ	งบทดลองหลังปีบัญชี		งบทดลองตามเกณฑ์คงค้าง	
	31 มีนาคม 2544	เดบิต	1 เมษายน 2544	เครดิต
เงินสด				
เงินฝากคคลัง	34,945.14		34,945.14	
เงินฝากธนาคาร-ในงบประมาณ	-			
เงินฝากธนาคาร-นอกงบประมาณ				
ใบสำคัญเงินทศรองราชการ				
ถูกหนี้เงินยืมราชการ				
ถูกหนี้เงินทศรองราชการ	31,940.00		31,940.00	
ถูกหนี้เงินนอกงบประมาณ				
รายจ่ายตามแผนงานฯ-ปีปัจจุบัน	2,042,269.25		1,873,806.00	
			48,854.00	
			84,826.49	
			34,782.76	
			-	

ตารางที่ 3-2 แสดงการเปลี่ยนแปลงบัญชี จากเกณฑ์เงินสดเป็นเกณฑ์ค้างในระหว่างปีงบประมาณ(ต่อ)

ส่วนราชการ สำนักงานคลังจังหวัดแม่ฮ่องสอน

รายการ	งบทดลองหลังปิดบัญชี		รายการ	งบทดลองตามเกณฑ์ค้าง	
	31 มีนาคม 2544	31 ธันวาคม 2544		1 เมษายน 2544	ไตรมาส
	เดบิต	เครดิต		เดบิต	เครดิต
รายจ่ายงบกลาง-ปีปัจจุบัน	309,870.30		ค่าใช้จ่ายงบกลาง	309,870.30	
เงินรายได้แผ่นดินนำส่งคลัง	15.33		เงินรายได้แผ่นดินนำส่งคลัง	15.33	
เงินงบประมาณเบิกจากคลัง-ปีปัจจุบัน		2,352,139.55	เงินรับจากงบประมาณ-งบอุดหนุน		1,873,806.00
			เงินรับจากงบประมาณ-งบดำเนินงาน		168,463.25
			เงินรับจากงบประมาณ-งบลงทุน		-
เงินนอกงบประมาณ		26,885.14	เงินรับจากงบประมาณ-งบกลาง		309,870.30
เงินอุดหนุนราชการรับจากคลัง		40,000.00	เงินรับจากเงินนอกงบประมาณ		26,885.14
เงินรายได้แผ่นดิน		15.33	เงินอุดหนุนราชการรับจากคลัง		40,000.00
เงินรับฝาก			เงินรายได้แผ่นดิน		15.33
เงินมีค้ำประกันสัญญา			เงินรับฝาก		
			เงินมีค้ำประกันสัญญา		
	2,419,040.02	2,419,040.02		2,419,040.02	2,419,040.02

เลขที่ .....			
ใบสำคัญการลงบัญชี			
ส่วนราชการ .....สำนักงานคลังจังหวัดแม่ฮ่องสอน.....			
วันที่ ...1 เมษายน 2544.....			
รายการ	รหัสบัญชี	เดบิต	เครดิต
เงินฝากคลัง		34,945.14	
ลูกหนี้เงินทรองราชการ		31,940.00	
เงินเดือนและค่าจ้าง		1,873,806.00	
ค่าตอบแทนใช้สอยและวัสดุ		48,854.00	
ค่าสาธารณูปโภค		84,826.49	
วัสดุสำนักงาน		34,782.76	
ค่าใช้จ่ายงบกลาง		309,870.30	
เงินรายได้แผ่นดินนำส่งคลัง		15.33	
เงินรับจากงบประมาณ-งบกลาง			1,873,806.00
เงินรับจากงบประมาณ-งบดำเนินงาน			168,463.25
เงินรับจากงบประมาณ-งบกลาง			309,870.30
เงินรับจากเงินนอกงบประมาณ			26,885.14
เงินทรองราชการรับจากคลัง			40,000.00
เงินรายได้แผ่นดิน			15.33
รวม		2,419,040.02	2,419,040.02
คำอธิบาย			
ตั้งยอดรายการบัญชีจากเกณฑ์เงินสดเป็นเกณฑ์คงค้าง เพื่อลงในสมุดรายวันทั่วไป			
ผู้ทำ	ผู้อนุมัติ	ผู้ลงบัญชี	
หมายเหตุ ช่องผู้อนุมัติให้ใช้ในกรณีใบสำคัญการลงบัญชีที่ไม่ใช่การรับเงินสด เงินฝากธนาคารหรือเงินฝากคลัง			

### การบันทึกรายการบัญชีระหว่างปีในระบะปรับเปลี่ยนระบบบัญชี

1. ให้บันทึกรายการบัญชีคู่ขนานตามระบบบัญชีเกณฑ์เงินสดทุกรายการ โดยให้บันทึกจำแนกประเภทบัญชีรายได้ ค่าใช้จ่าย ทรัพย์สินหมุนเวียน และทรัพย์สินถาวร (ถ้ามี) ที่เกิดขึ้นในแต่ละเดือน

2. ในกรณีสำนักงานคลังจังหวัด ได้รับวัสดุสำนักงานและแบบพิมพ์ และทรัพย์สินถาวร (ถ้ามี) จากกรมบัญชีกลาง หรือสำนักงานคลังเขต ให้บันทึกการรับโอน/จ่ายโอน ระหว่างกันให้ครบถ้วนทุกรายการ

3. กรณีนำเงินนอกงบประมาณ ไปใช้จ่ายเป็นค่าใช้จ่ายประเภทต่าง ๆ รวมทั้งการซื้อวัสดุ และทรัพย์สินถาวรจากเงินนอกงบประมาณ ให้บันทึกรายการดังกล่าว ไว้ในบัญชีค่าใช้จ่ายจากเงินนอกงบประมาณเพียงบัญชีเดียว และทำทะเบียนคุมรายละเอียด การรับจ่ายไว้ เพื่อประโยชน์ในการวิเคราะห์และบริหารจัดการต่อไป

### การทำรายงานทางการเงินในระบะปรับเปลี่ยนระบบบัญชี

1. จัดทำรายงานทางการเงินประจำเดือน และสอบย้อนกลับรายงานทางการเงินตามระบบบัญชีเกณฑ์เงินสดเพื่อตรวจสอบความถูกต้อง ของข้อมูลเป็นประจำทุกเดือน ตลอดเวลาที่ทำระบบคู่ขนาน

2. การปรับปรุงและปิดบัญชี ให้ดำเนินการดังนี้

2.1. ตรวจสอบวัสดุสำนักงาน/แบบพิมพ์ และตีราคาค่าด้วยวิธีเข้าก่อนออกก่อน เพื่อนำข้อมูลไปคำนวณหามูลค่าวัสดุสำนักงาน/แบบพิมพ์ที่ใช้ไปในระหว่างปี แล้วนำข้อมูลไปลงบัญชีตามระบบบัญชีเกณฑ์คงค้าง ตามสูตร

มูลค่าวัสดุสำนักงาน/แบบพิมพ์ที่ใช้ไปในระหว่างปี =

(จำนวนวัสดุสำนักงาน/แบบพิมพ์ ที่รับจากกรมระหว่างปี \* ราคาต่อหน่วย)+

(จำนวนวัสดุสำนักงาน/แบบพิมพ์ ที่รับจากเขตระหว่างปี \* ราคาต่อหน่วย)+

(จำนวนวัสดุสำนักงาน/แบบพิมพ์ ที่ซื้อระหว่างปี \* ราคาต่อหน่วย)--

(จำนวนวัสดุสำนักงาน/แบบพิมพ์ ที่ตรวจนับได้ ณ วันสิ้นปี \* ราคาต่อหน่วย)

2.2. คำนวณค่าเสื่อมราคาทรัพย์สินที่มีอยู่ก่อนปีงบประมาณ พ.ศ. 2544 ซึ่งบันทึกรับรู้เป็นทรัพย์สินอยู่แล้ว แล้วนำข้อมูลไปลงบัญชี สำหรับทรัพย์สินถาวรที่ได้มาเพิ่มหรือจัดซื้อเพิ่มเติมในระหว่างปี ที่มีอายุต่ำกว่า 6 เดือน ไม่ต้องคิดค่าเสื่อมราคา

2.3.สำรวจรายการประเภทรายได้ค้างรับ ค่าใช้จ่ายค้างจ่าย รายได้รับล่วงหน้า และค่าใช้จ่ายล่วงหน้า แล้วนำข้อมูลไปลงบัญชี ตามวิธีที่กำหนด

2.4.ปิดบัญชีให้แล้วเสร็จภายใน 60 วัน นับจากวันสิ้นรอบระยะเวลาบัญชี แล้วจัดทำรายงานทางการเงิน ประกอบด้วย งบกระแสเงินสด งบแสดงผลการดำเนินงาน และงบแสดงฐานะการเงิน

มหาวิทยาลัยเชียงใหม่  
Chiang Mai University

## การปรับเปลี่ยนระบบบัญชีจากเกณฑ์เงินสดเป็นเกณฑ์คงค้างเมื่อขึ้นปีงบประมาณใหม่

1. จัดทำรายงานการเงินประจำเดือนกันยายน 2544 ตามระบบบัญชีส่วนราชการเกณฑ์  
เงินสด

2. ปิดบัญชีรายจ่ายตามแผนงาน งาน และ โครงการและบัญชีรายจ่ายงบกลางเข้าบัญชี  
เงินงบประมาณเบิกจากคลัง โดยบันทึกรายการในใบโอน ดังนี้

เดบิต บัญชีเงินงบประมาณเบิกจากคลัง

เครดิต บัญชีรายจ่ายตามแผนงาน งานและ โครงการ

บัญชีค่าใช้จ่ายงบกลาง

บันทึกในทะเบียนรายจ่ายตามแผนงาน งานและ โครงการ และทะเบียนค่าใช้จ่ายงบกลาง

3. ปิดบัญชีเงินรายได้แผ่นดินนำส่งคลังเข้าบัญชีเงินรายได้แผ่นดิน โดยบันทึกรายการใน  
ใบโอน ดังนี้

เดบิต บัญชีเงินรายได้แผ่นดิน

เครดิต บัญชีเงินรายได้แผ่นดินนำส่งคลัง

บันทึกในบัญชีย่อยเงินรายได้แผ่นดินและบัญชีย่อยเงินรายได้แผ่นดินนำส่งคลัง

4. จัดทำงบทดลองหลังปิดบัญชีและนำยอดที่ได้มาจัดทำใบสำคัญการลงบัญชีทั่วไป  
เพื่อตั้งเป็นยอดยกมาตามระบบบัญชีตามเกณฑ์คงค้าง

5. การตั้งยอดบัญชีเงินทศรองราชการ

5.1. เปิดบัญชีเงินฝากธนาคารที่เป็นรัฐวิสาหกิจ 2 บัญชี คือ บัญชีออมทรัพย์  
สำหรับนำฝากเงิน ทศรองราชการ 1 บัญชี และบัญชีกระแสรายวัน สำหรับจ่าย  
เงินทศรองราชการ 1 บัญชี

5.2. ดำรวจฐานะเงินทศรองราชการจากทะเบียนคุมเงินทศรองราชการว่ามียอดคง  
เหลือเท่าไร ซึ่งรายการที่ปรากฏในทะเบียนคุมเงินทศรองราชการ ประกอบด้วย

-เงินรับ

-เงินจ่าย

เงินฝากธนาคารหรือฝากคลัง

ลูกหนี้

<sup>6</sup> กลุ่มพัฒนาระบบบัญชี สำนักบัญชีและตรวจสอบภายใน, คู่มือระบบบัญชีส่วนราชการของกรมบัญชีกลาง  
(เกณฑ์คงค้าง), ตุลาคม 2544, 41-43

### ใบสำคัญ

5.3. ให้สำนักงานคลังจังหวัดวางฎีกาเงินนอกงบประมาณเบิกเงินทรงพระราชการที่ฝากคลังไว้เข้า บัญชีเงินฝากธนาคารออมทรัพย์ตามข้อ 5.1. และใช้ค้ำประกันเงินนอกงบประมาณและสมุดคู่ฝากเป็นหลักฐาน ในการบันทึกรายการบัญชีดังนี้

เดบิต บัญชีเงินทรงพระราชการ

เครดิต บัญชีเงินฝากคลัง

5.4. โอนบัญชีลูกหนี้เงินทรงพระราชการและบัญชีใบสำคัญเงินทรงพระราชการเข้าบัญชีเงินทรงพระราชการ โดยใช้ใบสำคัญการลงบัญชีทั่วไปเป็นหลักฐานในการบันทึกรายการบัญชี ดังนี้

เดบิต บัญชีเงินทรงพระราชการ

เครดิต บัญชีลูกหนี้เงินทรงพระราชการ

บัญชีใบสำคัญเงินทรงพระราชการ

5.5. โอนเงินสดในส่วนของเงินทรงพระราชการออก โดยใช้ใบสำคัญการลงบัญชีทั่วไปเป็นหลักฐานในการบันทึกรายการบัญชี ดังนี้

เดบิต บัญชีเงินทรงพระราชการ

เครดิต บัญชีเงินสด

ตารางที่ 3-3 หน้า 45 แสดงรายการบัญชีแยกประเภทในการปรับเปลี่ยน ระบบบัญชีเมื่อขึ้นปีงบประมาณใหม่ จากระบบบัญชีเกณฑ์เงินสด เป็นระบบบัญชีเกณฑ์คงค้าง

ตารางที่ 3-4 ในหน้า 46 แสดงให้เห็นถึง การปรับเปลี่ยนระบบบัญชีจากเกณฑ์เงินสด เป็นเกณฑ์คงค้าง เมื่อขึ้นปีงบประมาณใหม่ ของสำนักงานคลังจังหวัดแม่ฮ่องสอน โดยแสดงการปรับปรุงบัญชีแยกประเภทของการจัดทำบัญชีเกณฑ์เงินสด ให้เป็นบัญชีแยกประเภทของการจัดทำบัญชีเกณฑ์คงค้าง

ใบโอน ในหน้า 48 และ 49 แสดงถึง การปิดบัญชีรายจ่ายตามแผนงาน งาน และ โครงการ- ปีปัจจุบัน และรายจ่ายงบกลาง - ปีปัจจุบัน เพื่อล้างบัญชีเงินงบประมาณเบิกจากคลัง - ปีปัจจุบัน และการ โอนปิดบัญชีรายได้แผ่นดิน ประจำปีงบประมาณ พ.ศ. 2544

ใบสำคัญการลงบัญชี ในหน้า 50 แสดงถึงการตั้งยอด รายการบัญชีจากเกณฑ์เงินสดเป็นเกณฑ์คงค้าง เมื่อขึ้นปีงบประมาณใหม่ เพื่อเป็นหลักฐานในการบันทึกลงในสมุดรายวันทั่วไป ซึ่งใบสำคัญการลงบัญชีนี จะใช้บันทึกบัญชีที่ไม่เกี่ยวกับการรับ - จ่าย เงินสด เงินฝากธนาคารหรือเงินฝากคลัง ได้แก่ รายการเกี่ยวกับการโอนบัญชี แก้ไขบัญชี ปรับปรุงบัญชี และการเปิดบัญชี ปิดบัญชี

ตาราง 3-3 แสดงบัญชีแยกประเภทในการปรับเปลี่ยนระบบบัญชีเมื่อขึ้นปีงบประมาณใหม่

บัญชีแยกประเภทตามระบบบัญชีส่วนราชการ (เกณฑ์เงินสด)	บัญชีแยกประเภทตามระบบบัญชีส่วนราชการ (เกณฑ์คงค้าง)
เงินสด	เงินสด
เงินอุดหนุนราชการรับจากคลัง	เงินอุดหนุนราชการรับจากคลัง
เงินฝากธนาคารในงบประมาณ	เงินฝากธนาคารในงบประมาณ
เงินฝากธนาคารนอกงบประมาณ	เงินฝากธนาคารนอกงบประมาณ
เงินฝากคลัง	เงินฝากคลัง
ลูกหนี้เงินยืมราชการ ลูกหนี้เงินนอกงบประมาณ	ลูกหนี้เงินยืมราชการ ลูกหนี้เงินนอกงบประมาณ
ใบสำคัญเงินนอกงบประมาณ	ใบสำคัญเงินนอกงบประมาณ
ลูกหนี้เงินอุดหนุนราชการ ใบสำคัญเงินอุดหนุนราชการ	ลูกหนี้เงินอุดหนุนราชการ ใบสำคัญเงินอุดหนุนราชการ
เงินรายได้แผ่นดิน	รายได้จัดเก็บแทนรัฐบาลรอนำส่งคลัง
เช็คคืน	(เช็คคืน) สินทรัพย์หมุนเวียนอื่น
เงินงบประมาณเบิกจากคลัง	ค่าใช้จ่ายค้างจ่าย
เงินนอกงบประมาณ -มีเงื่อนไขที่ต้องจ่ายคืนผู้มีสิทธิ -สามารถนำมาใช้ในการดำเนินงานได้	รับฝากและเงินประกัน เงินรับฝากและเงินกู้ต่างประเทศ ทุน



ตารางที่ 3-4 แสดงการปรับเปลี่ยนระบบบัญชี จากเกณฑ์เงินสดเป็นเกณฑ์คงค้างเมื่อขึ้นปีงบประมาณใหม่  
ส่วนราชการ สำนักงานคลังจังหวัดแม่ฮ่องสอน

รายการ	งบทดลองก่อนปีบัญชี		รายการปีบัญชี		รายการ	งบทดลองตามเกณฑ์คงค้าง	
	เดบิต	เครดิต	เดบิต	เครดิต		เดบิต	เครดิต
เงินสด					เงินสด		
เงินฝากคลัง	40,876.14				เงินฝากคลัง	40,876.14	
เงินฝากธนาคาร-ในงบประมาณ	20,480.00				เงินฝากธนาคาร-ในงบประมาณ	20,480.00	
เงินฝากธนาคาร-นอกงบประมาณ					เงินฝากธนาคาร-นอกงบประมาณ		
ใบสำคัญเงินทศรองราชการ					ใบสำคัญเงินทศรองราชการ		
ลูกหนี้เงินยืมราชการ					ลูกหนี้เงินยืมราชการ		
ลูกหนี้เงินทศรองราชการ					ลูกหนี้เงินทศรองราชการ		
ลูกหนี้เงินนอกงบประมาณ					ลูกหนี้เงินนอกงบประมาณ		
รายจ่ายตามแผนงานฯ-ปีปัจจุบัน	2,829,218.70			(1) 2,829,218.70			
รายจ่ายตามแผนงานฯ-ปีก่อน							
รายจ่ายงบกลาง-ปีปัจจุบัน	417,644.20			(1) 417,644.20			
รายจ่ายงบกลาง-ปีก่อน							

ตารางที่ 3-4 แสดงการปรับเปลี่ยนระบบบัญชี จากเกณฑ์เงินสดเป็นเกณฑ์คงค้างเมื่อเริ่มปีงบประมาณใหม่(ต่อ)  
ส่วนราชการ สำนักงานคลังจังหวัดแม่ฮ่องสอน

รายการ	งบทดลองหลังก่อนบัญชี		รายการปีบัญชี		รายการ	งบทดลองตามเกณฑ์คงค้าง	
	เดบิต	เครดิต	เดบิต	เครดิต		เดบิต	เครดิต
เงินรายได้แผ่นดินนำส่งคลัง	367.05			(2) 367.05	เงินรายได้แผ่นดินนำส่งคลัง		
เงินงบประมาณเบิกจากคลัง-ปีปัจจุบัน		3,246,862.90	(1) 3,246,862.90		เงินรับจากเงินนอกงบประมาณ		21,356.14
เงินงบประมาณเบิกจากคลัง-ปีก่อน					เงินทรอรองราชการรับจากคลัง		40,000.00
เงินนอกงบประมาณ		21,356.14			เงินรายได้แผ่นดิน		
เงินทรอรองราชการรับจากคลัง		40,000.00			เงินรับฝาก		
เงินรายได้แผ่นดิน			(2) 367.05		เงินมัดจำประกันสัญญา		
เงินรับฝาก						61,356.14	61,356.14
เงินมัดจำประกันสัญญา	3,308,586.09		3,247,229.95	3,247,229.95			
		3,308,586.09	3,247,229.95				

## ใบโอน

แบบ 2200

ส่วนราชการ สำนักงานคลังจังหวัดแม่ฮ่องสอน

วันที่ 28 เดือน กันยายน พ.ศ. 2544

ใบโอนเลขที่ 80/2544

ชื่อบัญชี	หน้าบัญชี แยกประเภท	หน้า บัญชีย่อย	เดบิต		เครดิต	
เงินงบประมาณเบิกจากคลัง-ปีปัจจุบัน	75		3,246,862	90		
รายจ่ายตามแผนงาน งานและโครงการ		45			2,829,218	70
รายจ่ายงบกลาง-ปีปัจจุบัน		56			417,644	20
			3,246,862	90	3,246,862	90
คำอธิบาย						
โอนปีครายจ่ายตามแผนงาน งานและโครงการ -ปีปัจจุบัน และรายจ่ายงบกลาง-ปีปัจจุบัน เพื่อล้างบัญชีเงินงบประมาณ เบิกจากคลัง-ปีปัจจุบัน						
ผู้ทำ	ผู้อนุมัติ	พนักงานบัญชี				

## ใบโอน

แบบ 2200

ส่วนราชการ สำนักงานคลังจังหวัดแม่ฮ่องสอน

วันที่ 28 เดือน กันยายน พ.ศ. 2544

ใบโอนเลขที่ 81/2544

ชื่อบัญชี	หน้าบัญชี แยกประเภท	หน้า บัญชีย่อย	เดบิต		เครดิต	
รายได้แผ่นดิน	125		367	05		
รายได้แผ่นดินนำส่งคลัง		129			367	05
			367	05	367	05
คำอธิบาย						
โอนเปิดบัญชีรายได้แผ่นดิน ประจำปีงบประมาณ พ.ศ. 2544						
ผู้ทำ	ผู้อนุมัติ		พนักงานบัญชี			

เลขที่ .....			
ใบสำคัญการลงบัญชี			
ส่วนราชการ .....สำนักงานคลังจังหวัดแม่ฮ่องสอน.....			
วันที่ ...1 ตุลาคม 2544.....			
รายการ	รหัสบัญชี	เดบิต	เครดิต
เงินฝากคลัง		40,876.14	
เงินฝากธนาคารในงบประมาณ		20,480.00	
รายได้จากเงินนอกงบประมาณ			21,356.14
เงินทรองราชการรับจากคลัง			40,000.00
รวม		61,356.14	61,356.14
คำอธิบาย			
ตั้งยอดรายการบัญชีจากเกณฑ์เงินสดเป็นเกณฑ์คงค้าง เพื่อลงในสมุดรายวันทั่วไป			
ผู้ทำ	ผู้อนุมัติ	ผู้ลงบัญชี	
หมายเหตุ ของผู้อนุมัติให้ใช้ใบกรณีใบสำคัญการลงบัญชีที่ไม่ใช่การรับเงินสด เงินฝากธนาคารหรือเงินฝากคลัง			

### การตรวจสอบการตั้งยอดบัญชีจากเกณฑ์เงินสดเป็นเกณฑ์คงค้าง

ในการตรวจสอบการตั้งยอดบัญชีจากระบบบัญชีเกณฑ์เงินสดเป็นเกณฑ์คงค้างว่าการตั้งยอดบัญชีถูกต้องหรือไม่สามารถตรวจสอบได้ดังนี้

1. กรณีที่รายการบัญชีไม่มีรายการเคลื่อนไหวของปีงบประมาณที่แล้วคาบเกี่ยวกับปีงบประมาณปัจจุบัน ยอดรวมของบัญชีแยกประเภทของการจัดทำบัญชีด้วยระบบบัญชีเกณฑ์คงค้างจะเท่ากับยอดรวมของบัญชีแยกประเภทของการจัดทำบัญชีด้วยระบบบัญชีเกณฑ์เงินสด
2. กรณีที่มีรายการเคลื่อนไหวของปีงบประมาณที่แล้วคาบเกี่ยวกับปีงบประมาณปัจจุบัน ยอดรวมของบัญชีแยกประเภทของการจัดทำบัญชีด้วยระบบบัญชีเกณฑ์คงค้างจะ มากกว่า ยอดรวมของบัญชีแยกประเภทของการจัดทำบัญชีด้วยระบบบัญชีเกณฑ์เงินสด เท่ากับ รายการเบิกเงินจากคลังในปีงบประมาณที่แล้วแต่มาเบิกจ่ายเงินในปีงบประมาณปัจจุบัน (ฎีกาค้างจ่าย) หรือรายการเบิกเงินกันไว้เบิกเหลือในปีและรายการจ่ายเงินกันไว้เบิกเหลือในปี