

มหาวิทยาลัยเชียงใหม่
Chiang Mai University

ภาคผนวก

ภาคผนวก ก

ตัวอย่างแบบสอบถามเพื่อการวิจัย

เรื่อง ทิศนคติของนักท่องเที่ยวชาวไทยต่อกลยุทธ์ส่วนประสมการตลาดของผลิตภัณฑ์หัตถกรรมหมู่บ้าน
ถวาย อำเภอหางดง จังหวัดเชียงใหม่

คำชี้แจง แบบสอบถามชุดนี้เป็นการศึกษาหาข้อมูลเพื่อการศึกษา ซึ่งจะนำข้อมูลที่ได้นำไปประกอบการศึกษาใน
กระบวนการวิชาการค้นคว้าแบบอิสระของนักศึกษาหลักสูตรบริหารธุรกิจมหาบัณฑิต คณะบริหารธุรกิจ
มหาวิทยาลัยเชียงใหม่ โดยมีวัตถุประสงค์เพื่อนำข้อมูลที่ได้รับ ไปประมวล และวิเคราะห์ผล เพื่อเสนอแนวทางใน
การวางแผนการตลาดของผู้ประกอบการผลิตสินค้าหัตถกรรมในหมู่บ้านถวายในอนาคต

ดังนั้นผู้ดำเนินการศึกษาจึงหวังเป็นอย่างยิ่งว่า จะได้รับความร่วมมือจากท่านด้วยดี ข้อมูลที่ท่านตอบ
ในแบบสอบถามจะนำเสนอโดยภาพรวม และไม่มีผลกระทบต่อท่านไม่ว่ากรณีใดๆ ทั้งสิ้น ทั้งนี้ผู้ดำเนินการ
ศึกษาขอขอบคุณในความร่วมมือของทุกท่านมา ณ โอกาสนี้ด้วย

แบบสอบถามนี้ แบ่งออกเป็น 3 ส่วนคือ

ส่วนที่ 1 ข้อมูลทั่วไปของผู้ตอบแบบสอบถาม

ส่วนที่ 2 ความรู้ความเข้าใจและพฤติกรรมการใช้ผลิตภัณฑ์หัตถกรรมหมู่บ้านถวาย

ส่วนที่ 3 องค์ประกอบเกี่ยวกับความชอบ (ความรู้สึก) ต่อผลิตภัณฑ์หัตถกรรมหมู่บ้านถวาย

สถานะของผู้ตอบแบบสอบถาม

นักท่องเที่ยว พ่อค้า

ส่วนที่ 1 ข้อมูลทั่วไปของผู้ตอบแบบสอบถาม

คำชี้แจง โปรดเขียนเครื่องหมาย ✓ ลงในช่อง () หน้าข้อความเกี่ยวกับตัวท่านตามความเป็นจริง

1. เพศ

1.ชาย 2.หญิง

2. สถานภาพสมรส

1.โสด 2.สมรส 3.แยกกันอยู่
 4.หย่าร้าง 5.หม้าย

3. อายุ

1.ต่ำกว่า 20 ปี 2.ระหว่าง 20 – 30 ปี 3.ระหว่าง 31-40 ปี
 4.ระหว่าง 41 – 50 ปี 5.มากกว่า 50 ปี

4. ระดับการศึกษา

1.ต่ำกว่ามัธยมศึกษา 2.มัธยมศึกษา หรือ ปวช. 3.อนุปริญญาหรือ ปวศ.
 4.ปริญญาตรี 5.สูงกว่าปริญญาตรี

8. ท่านรู้จักผลิตภัณฑ์หัตถกรรมบ้านถวายได้อย่างไร (ตอบได้มากกว่า 1 ข้อ)

- () 1.จากเพื่อนแนะนำ () 2.จากการโฆษณา () 3.รู้จากญาติ
 () 4.งานแสดงสินค้าต่าง ๆ () 5.การนำพาของบริษัทท่องเที่ยว () 6.รู้ด้วยตนเอง
 () 7.จากสื่อของ ท.ท.ท. () 8.รายการสารคดี () 9.อื่นๆ(โปรดระบุ).....

ส่วนที่ 3 องค์ประกอบเกี่ยวกับความชอบ (ความรู้สึก) ต่อผลิตภัณฑ์หัตถกรรมหมู่บ้านถวาย

คำชี้แจง โปรดอ่านข้อความแล้วทวนเครื่องหมาย ✓ ลงในช่องที่ตรงกับความคิดเห็นของท่านทุกข้อ

ข้อ	ปัจจัย	พอใจมากที่สุด	พอใจมาก	พอใจ	พอใจน้อย	พอใจน้อยที่สุด	ไม่พอใจ
1	ความพึงพอใจต่อผลิตภัณฑ์ (Product)						
	- ด้านรูปแบบ						
	- ด้านฝีมือ						
	- ด้านความละเอียด						
	- ด้านความแปลก						
	- ด้านเอกลักษณ์ของงานที่ทำด้วยมือ						
	- ด้านคุณภาพ						
	- ด้านขนาด						
	- ด้านสีสันทัน						
	- ด้านกล่องบรรจุภัณฑ์ที่สวยงาม						
	- ด้านการบรรจุหีบห่อเพื่อการขนส่ง						
	- อื่นๆ (โปรดระบุ).....						
2	ความพึงพอใจในด้านราคา (Price)						
	- ราคาของผลิตภัณฑ์						
	- การมีส่วนลดเงินสด						
	- การใช้บัตรเครดิตในการซื้อ						
	- การต่อรองราคา						
	- การคิดป้ายบอกราคา						
	- อื่นๆ (โปรดระบุ).....						
3	ความพึงพอใจในสถานที่ที่จัดจำหน่าย (Place)						
	- ทำเลที่ตั้งของร้าน						
	- บรรยากาศเข้ากับวัฒนธรรมล้านนา						
	- เข้าถึงง่าย						
	- หาง่าย						
	- มีป้ายบอกทางชัดเจน						

ข้อ	ปัจจัย	พอใจมากที่สุด	พอใจมาก	พอใจ	พอใจน้อย	พอใจน้อยที่สุด	ไม่พอใจ
	- การจัดผังชุมชนของหมู่บ้านที่จัดจำหน่าย						
	- มีที่นั่งพักผ่อน						
	- การจัดร้าน การตกแต่งร้าน						
	- สถานที่จอดรถ						
	- การคมนาคมและการเดินทาง						
	- อื่นๆ (โปรดระบุ).....						
4	ความพึงพอใจต่อการส่งเสริมการขาย (Promotion)						
	- การโฆษณา						
	- การส่งเสริมการขายด้วยการลดราคา						
	- การมีของแถม						
	- การประชาสัมพันธ์						
	- การบริการการขายของพนักงาน						
	- การมีเอกสารแผ่นพับ ความรู้แจกฟรี						
	- การจัดเหตุการณ์พิเศษ เช่น งานประจำปี						
	- อื่นๆ (โปรดระบุ).....						

5. ปัญหาที่ท่านพบเกี่ยวกับผลิตภัณฑ์หัตถกรรมบ้านถวายคืออะไร (ตอบได้มากกว่า 1 ข้อ)

ด้านผลิตภัณฑ์

- () 1. มีให้เลือกน้อย () 2. รูปแบบไม่น่าสนใจ () 3. ฝีมือไม่ละเอียด
 () 4. สีสันทันไม่สะดุดตา () 5. การบรรจุหีบห่อไม่สวยงาม () 6. คุณภาพไม่ดี
 () 7. ขนาดไม่คงที่ () 8. ผลิตภัณฑ์ไม่มีการพัฒนา () 9. อื่นๆ (โปรดระบุ).....

ด้านราคา

- () 1. ราคาไม่คงที่ () 2. ราคาสูงเกินไปเมื่อเทียบกับไนท์มาซ่า () 3. ไม่มีการคิดป้ายราคา
 () 4. ค่าครองราคาไม่ไหว () 5. ไม่รับบัตรเครดิต () 6. อื่นๆ (โปรดระบุ).....

ด้านสถานที่จัดจำหน่าย

- () 1. ที่ตั้งร้านหายาก () 2. บรรยากาศไม่ดี () 3. การจัดร้านไม่ดี
 () 4. ไม่มีที่นั่งให้พักผ่อน () 5. ไม่มีป้ายบอกทาง () 6. การจัดผังบริเวณชุมชนของหมู่บ้าน
 () 7. ไม่มีที่จอดรถ () 8. ร้านไม่สะอาด () 9. อื่นๆ (โปรดระบุ).....

ด้านส่งเสริมการตลาด

- () 1. ไม่มีการโฆษณา () 2. การบริการของพนักงานไม่ดี () 3. ไม่มีป้ายร้านติดชัดเจน
 () 4. ไม่บอกแหล่งที่มา () 5. ผู้ขายสื่อภาษาไม่เข้าใจ () 6. ไม่มีการเผยแพร่
 () 7. ไม่มีการเข้าร่วมแสดงสินค้า () 8. อื่นๆ (โปรดระบุ).....

6. ท่านซื้อผลิตภัณฑ์หัตถกรรมหมู่บ้านถวายจากที่ไหน

- () 1. ศูนย์หัตถกรรมบ้านถวาย () 2. ศูนย์หัตถกรรมสองฝั่งคลองบ้านถวาย
 () 3. โนนท่าฆ่า () 4. งานแสดงสินค้าหัตถกรรม
 () 5. ร้านค้าสองข้างถนนทางดง-บ้านถวาย

7. อนาคตจะกลับมาซื้อสินค้าอีกหรือไม่

- () 1. กลับมา เพราะ.....
 () 2. ไม่กลับมา เพราะ.....

8. ท่านจะแนะนำให้ผู้อื่นมาซื้อต่อหรือไม่

- () 1. แนะนำ เพราะ.....
 () 2. ไม่แนะนำ เพราะ.....

ภาคผนวก ข

ข้อมูลเกี่ยวกับชุมชนบ้านหัตถกรรมหมู่บ้านถวาย

หมู่บ้านถวาย

หมู่บ้านหัตถกรรมไม้แกะสลักบ้านถวายเป็นหมู่บ้านหนึ่งในเก้าหมู่บ้านของตำบลขุนคอง อำเภอหางดง จังหวัดเชียงใหม่ เป็นชุมชนที่อยู่ห่างจากอำเภอหางดงประมาณ 4 กิโลเมตร และห่างจากตัวอำเภอเมืองประมาณ 19 กิโลเมตร มีประชากรอาศัยอยู่จำนวน 140 หลังคาเรือน ประชากร 750 คน

ประวัติความเป็นมาของศิลปหัตถกรรมไม้แกะสลักบ้านถวาย

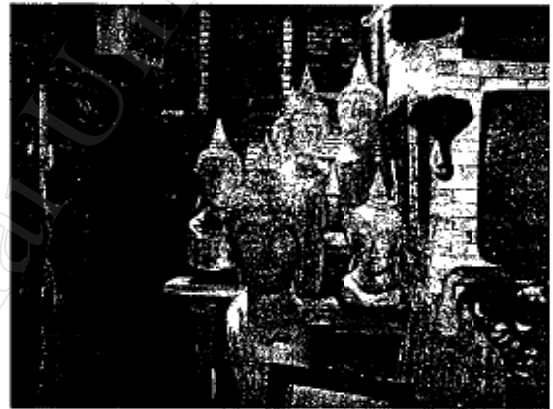
บ้านถวายเป็นหมู่บ้านหนึ่งในตำบลขุนคอง อำเภอหางดง จังหวัดเชียงใหม่ เดิมชาวบ้านประกอบอาชีพหลักทางด้านเกษตรกรรม แต่เมื่อประสบภาวะการขาดแคลนน้ำในฤดูแล้งผลผลิตไม่ดีเท่าที่ควร ทำให้ชาวบ้านมีฐานะยากจน ดังนั้นหลังจากฤดูกาลเก็บเกี่ยวชาวบ้านส่วนใหญ่ก็จะออกไปรับจ้างทำงานก่อสร้างทั่วไปในตัวเมือง และบางส่วนก็ออกไปค้าขายไม่ได้ประกอบอาชีพอยู่กับถิ่นฐานของตนเอง จนกระทั่งปี พ.ศ. 2500 - พ.ศ. 2505 ได้มีชาวบ้านจำนวน 3 คน คือ พ่อใจมา อินแก้ว พ่อหนานแดง พันธูสา พ่อเอือน พันธูสาตร์ ไปรับจ้างทำงานก่อสร้างในเมืองที่ร้านน้อมศิลป์ บ้านวัวลาย ซึ่งเป็นร้านจำหน่ายไม้แกะสลักที่โด่งดังในช่วงนั้น ทั้งสามคนเกิดความสนใจในการแกะสลักจึงได้เปลี่ยนอาชีพมารับจ้างแกะสลักไม้ดังกล่าว

เมื่อเกิดความชำนาญ ทางร้านก็ให้นางานกลับมาทำที่บ้าน และเป็นจุดเริ่มต้นการถ่ายทอดงานแกะสลักไม้ให้แก่ลูกหลาน ญาติพี่น้อง เพื่อนบ้าน โดยไม่หวังความรู้แม้แต่น้อย งานที่นำมาถ่ายทอดครั้งแรกคือกรแกะสลักไม้เป็นแผ่นลวดลายต่างๆ เช่น ลายรามเกียรติ์ ครุฑ สิงห์ ตู๊กตาคนตรี ต่อมาก็ทำตัวพระและรับซ่อมแซมตกแต่งของเก่าประเภทไม้ และเริ่มลอกเลียนแบบของเก่าที่มีผู้นำมาซ่อมแซม พร้อมทั้งออกแบบที่เป็นเอกลักษณ์ของตนเอง จากนั้นก็มีสตรีแม่บ้านของบ้านถวายออกไปรับจ้างทำแอนติค ทำสี ตกแต่งลวดลายเดินเส้น (ลายเส้นใช้วัสดุจากปูนขาว สีและชัน) ผสมให้เข้ากันตามส่วน นำมาทำเป็นเส้น เมื่อมีงานเพิ่มมากขึ้นทางร้านก็ให้นำกลับมาทำที่บ้านของคนคิดค่าจ้างเป็นรายชิ้นงานเสร็จก็นำไปส่งคืนให้กับทางร้าน ก็นับว่าเป็นโอกาสได้พบปะกับลูกค้าของทางร้าน ซึ่งลูกค้าได้ติดต่อขอที่อยู่ไว้และติดต่อเข้ามาซื้อ โดยตรงทำให้เกิดธุรกิจใหม่หมู่บ้านขึ้น

โดยแต่ละบ้านจะปรับบริเวณของคนใช้น้ำบ้านเป็นร้านค้า ส่วนหลังบ้านก็ทำงานหัตถกรรมจนกลายเป็นหมู่บ้านหัตถกรรมไม้แกะสลักในครอบครัวตั้งแต่บัดนั้นเป็นต้นมา

จากความพยายามและความร่วมมืออย่างแท้จริงของคนในหมู่บ้าน จึงเกิดศูนย์หัตถกรรมไม้แกะสลักขึ้นมา 2 จุดด้วยกันคือ ศูนย์หัตถกรรมไม้แกะสลักบ้านถวาย และศูนย์หัตถกรรมบ้านถวายสองฝั่งคลอง ซึ่งปัจจุบันเป็นแหล่งท่องเที่ยวที่สำคัญในจังหวัดเชียงใหม่ ทำให้หมู่บ้านถวายเป็นแหล่งที่ผลิตสินค้าหัตถกรรมไม้แกะสลักที่เป็นที่รู้จักและยอมรับจากทั่วโลก ปัจจุบันหมู่บ้านถวายได้พัฒนาฝีมือและได้เผยแพร่จนเป็นที่รู้จักของชาวไทยและชาวต่างประเทศ นับเป็นธุรกิจที่ทำชื่อเสียงให้แก่บ้านถวาย ตำบลขุนคอง อำเภอหางดง และสามารถนำรายได้เข้าสู่บ้านถวายได้ปีละกว่าสิบล้านบาท

หมวดผลิตภัณฑ์หัตถกรรมหมู่บ้านถวาย



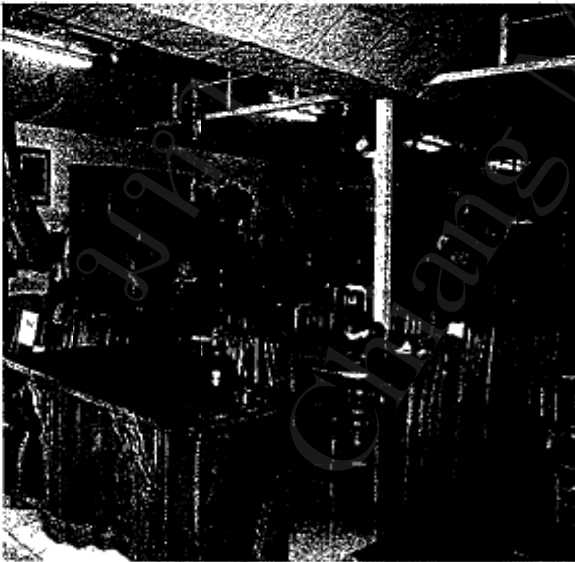
1. หมวดสินค้าไม้แกะสลัก



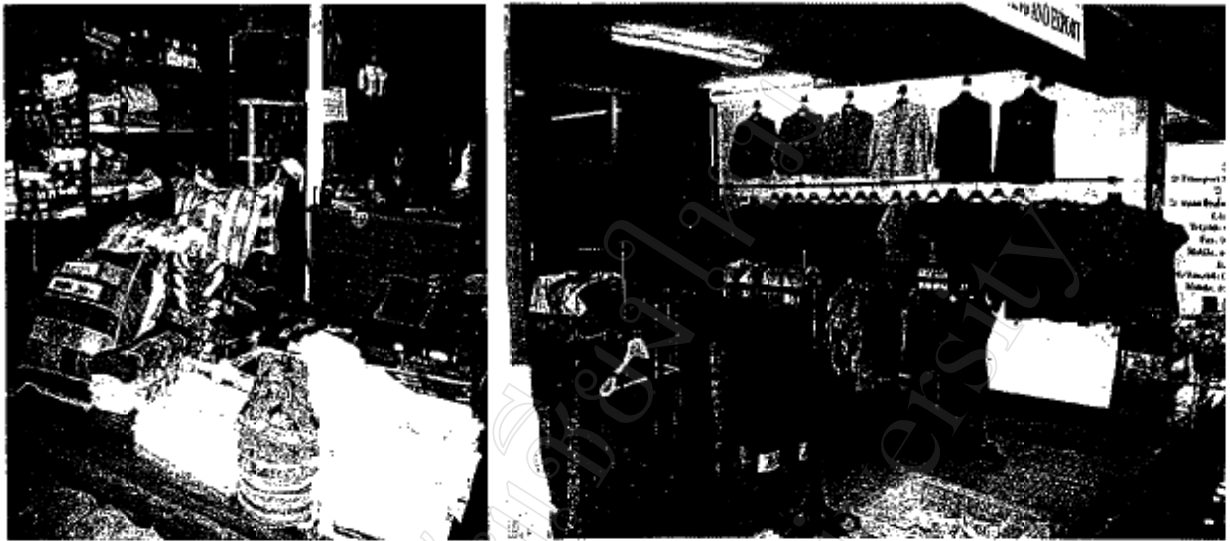
2. หมวดสินค้าเครื่องจักสาน



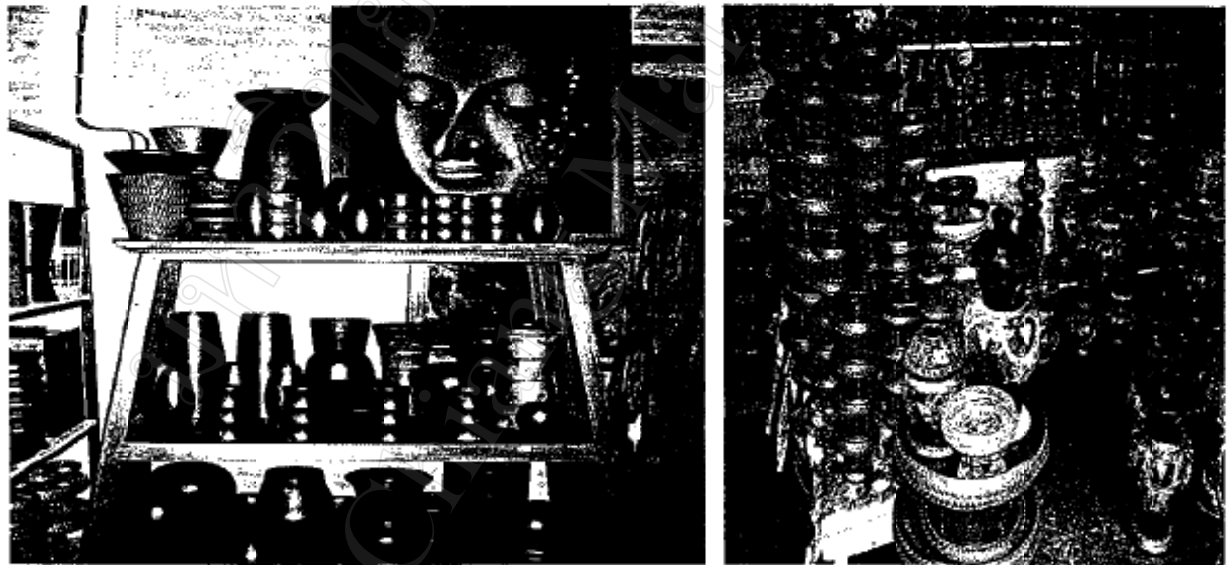
3. หมวดสินค้าเครื่องปั้นดินเผา



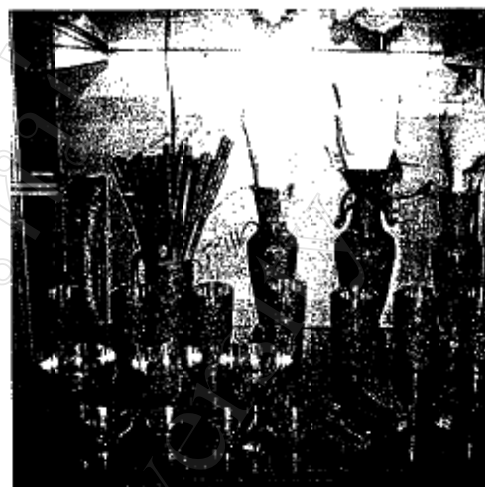
4. หมวดสินค้าเฟอร์นิเจอร์



5. หมวดสินค้าผ้า



6. หมวดสินค้าไม้กลึง



7. หมวดสินค้าอื่นๆ

การแกะสลัก

การแกะสลัก จัดเป็นศิลปะประเภทหนึ่งรวมอยู่ในสาขาประติมากรรม แต่ที่แตกต่างก็คือ กรรมวิธีของการแกะสลักเป็นการเฉือนส่วนที่ไม่ต้องการออก ให้เหลือแต่ส่วนที่เป็นรูปลักษณะที่ต้องการ ส่วนการปั้นนั้นคือการที่เราเอาวัสดุที่มีความเหนียวจับกันเป็นก้อนเป็นแท่ง เช่น ดินเหนียว มาปั้นตามแต่จะปั้นให้เป็นรูปอะไร เป็นการเพิ่มวัสดุ การแกะสลักเป็นงานที่แสดงออกซึ่งศิลปะอันประณีตของชนชาติไทย ดังนั้นในทางการศึกษาจึงได้จัดให้อุตสาหกรรม ประเภทนี้

เข้าอยู่ในลักษณะวิชา หัตถศึกษา ดังนั้นตามทำเนียบศักดิ์นาพลเรือน และทหารในกฎหมายเก่าของไทย ซึ่งได้จัดให้เข้าอยู่ในจำพวก “ช่างสิบหมู่” อันได้แก่ ช่างเขียน ช่างแกะ ช่างสลัก ช่างกลึง ช่างหล่อ ช่างปั้น ช่างรัก ช่างบุ และช่างปูน ในครั้งกระนั้นช่างสิบหมู่เป็นหน่วยงานราชการที่มีฐานะระดับกรม เรียกว่า “กรมช่างสิบหมู่” ซึ่งได้วิวัฒนาการมาเป็น “กรมศิลปากร” ในปัจจุบัน

เครื่องมือที่ใช้ในการแกะสลัก

1. สิว เป็นเหล็กยาวทำจากเหล็กกล้า มีด้ามถือทำด้วยไม้ ส่วนมากทำจากไม้ตะโก ปลายมีคม ซึ่งจะมีลักษณะรูปร่าง ขนาดที่แตกต่างกันไป เช่น สิวโค้ง สิวแบน สิวสาย สิวเล็บมือ สิวขูด สิวฉาก และสิวมวด
2. มีด เป็นอุปกรณ์ชิ้นแรกที่จะต้องใช้กับงานแกะสลัก เช่น ใช้ฉาก ใช้เหลา
3. หินลับ เป็นหินที่มีลักษณะพื้นผิวขรุขระ ใช้ลับคมเครื่องมือแกะสลัก เพื่อให้เกิดความคม
4. ค้อน หรือ ตะลุมพุก ทำจากไม้เนื้อแข็ง เช่น ไม้แดง ไม้ชิงชัน เป็นต้น ค้อน ไม้ที่ใช้จะมีน้ำหนักเบา ไม้กินแรงเวลาแกะ ควบคุมน้ำหนักของการแกะได้ดี และรักษาสภาพของสิิวให้มีอายุการใช้งานที่นานขึ้น
5. เหล็กดอกกลาย ใช้สำหรับดอกกลายบนพื้นผิวไม้ ให้เป็นลวดลายตามต้องการในการสร้างงานให้สวยงาม หรือใช้ดอกส่วนที่เป็นพื้นภาพ
6. เครื่องเขียน อุปกรณ์สำคัญอีกอย่างหนึ่งสำหรับสร้างแบบ วาดลวดลายก่อนลงมือแกะสลัก

ศูนย์หัตถกรรมบ้านถวาย และศูนย์หัตถกรรมบ้านถวายสองฝั่งคลอง

ศูนย์หัตถกรรมบ้านถวายสองฝั่งคลอง ตั้งอยู่บริเวณใจกลางหมู่บ้านถวายที่ถือว่าเป็นจุดกำเนิดของงานแกะสลักที่แท้จริงจนผลิตภัณฑ์ไม้แกะสลัก ได้รับความนิยมนกันอย่างแพร่หลายในปัจจุบันทั้งด้านคุณค่า และคุณภาพของผลิตภัณฑ์

เป็นจุดรวมความหลากหลายของงานด้านศิลปหัตถกรรม มีสินค้าหลายประเภทให้เลือกชม ไม่ว่าจะเป็น หมวดยืนค้าไม้แกะสลัก เช่น พระพุทธรูป สัตว์ป่าหิมพานต์ ตุ๊กตารูปคน-สัตว์ หมวดยืนค้าเครื่องจักสาน เช่น โองไม้ไผ่ กล่องข้าว กระจง กระจาด หมวก หมวดยืนค้าเครื่องปั้นดินเผา เช่น โอง ตุ่ม แจกัน หม้อน้ำ กระจง หมวดยืนค้าเฟอร์นิเจอร์ เช่น โต๊ะรับแขก เก้าอี้สนาม โต๊ะวางโทรศัพท์ เก้าอี้นั่งเดี่ยว เตียง ตู้ หมวดยืนค้าผ้า เช่น เสื้อ กางเกง ผ้าปูโต๊ะ ผ้ามา่าน ปลอกหมอน

ผ้าปูที่นอน ผ้าชั้น ผ้าพันคอ หมวกสกินค้ำไม้กึ่ง สิ่ง เช่น แจกกัน หม้อ ผอบ คลับ กล่องกระชายที่ซู้
 ชั้นโตก หมวกสกินค้ำอื่น ๆ เช่น เครื่องเงิน เครื่องเงิน งานกระชายสา งานหินทราย เป็นต้น
 ในราคาที่ย่อมเยา ภายใต้บรรยากาศวัฒนธรรมล้านนา

ประวัติการจัดงานศิลปหัตถกรรมไม้แกะสลักบ้านถวาย

ทำเลที่ตั้งทางการค้าทั้งสองแห่งที่บ้านถวายมีความสัมพันธ์กับการจัดงานศิลปหัตถกรรม
 ไม้แกะสลักบ้านถวายมาตั้งแต่ต้น การจัดงานเริ่มตั้งแต่ปี พ.ศ. 2531 ได้มีการจัดงานการแสดงสินค้า
 ไม้แกะสลักเป็นปีแรกขึ้น ซึ่งในระบะนั้นได้มีการค้าขายงานไม้แกะสลักมาก่อนหน้าแล้ว พื้นที่ที่
 ใช้ในการจัดงานครั้งแรกจัดขึ้นที่บริเวณอำเภอหางดง และก็จัดงานต่อมาอีกสองปี คือในปี
 พ.ศ.2532 และ พ.ศ. 2533 ต่อมาในปี พ.ศ. 2534 ได้ย้ายมาจัดงานกันที่บริเวณด้านหลังของที่ตั้ง
 ของศูนย์หัตถกรรมไม้แกะสลักบ้านถวายในปัจจุบัน เนื่องจากชาวบ้านถวายรุ่นบุกเบิกตลาดไม้แกะ
 สลักให้แก่หมู่บ้านในยุคนั้นมองเห็นความสำคัญของการสร้างตลาด ไม้แกะสลักของบ้านถวายขึ้น
 จึงรวมกลุ่มเล็ก ๆ กันซื้อที่ดินเปล่าตรงนั้นไว้แล้วสร้างเป็นขุ้่งขึ้นมาเพื่อจัดงานประจำปีขึ้น ท่าน
 นายกชาติชาย (ซุณพะวัน) นายกรัฐมนตรีสมัยนั้นมาเที่ยว ชาวบ้านกลุ่มนี้จึงได้บริจาคที่ดินตรงนั้น
 ตั้งเป็นศูนย์ฝึกออาชีพ ไม้แกะสลัก เพื่อเป็นการคึงคนซื้อให้มาที่บ้านถวายแทนตลาดสันกำแพง

รัฐบาลยุคนั้นโดยท่านนายกชาติชายได้อนุมัติงบประมาณจำนวน 2 ล้านบาทเพื่อมา
 สร้างเป็นศูนย์ฝึกออาชีพ ให้ชาวบ้านและค้าขายกันได้เลขตรงนั้น ต่อมาได้รับความนิยม เริ่มมีการ
 ขยายตัวใหญ่มากขึ้น และได้รับความสนใจจากพ่อค้าทั้งภายในและภายนอกหมู่บ้านถวายมาจับจอง
 เป็นเจ้าของ ราคาจึงสูงขึ้นมาก ดังนั้นในปี พ.ศ. 2535 ผู้นำหมู่บ้านเห็นความจำเป็นต้องมีการขยาย
 ตลาดมาที่บริเวณสองฝั่งคลอง เพื่อให้ชาวบ้านอีกจำนวนหนึ่งได้มีโอกาสเป็นเจ้าของร้านค้า และ
 ในปี พ.ศ.2535 ชาวบ้านถวายจึงเริ่มใช้พื้นที่บริเวณศูนย์หัตถกรรมบ้านถวายสองฝั่งคลอง ตั้งอยู่
 บริเวณใจกลางหมู่บ้านถวายจัดงานประจำปีขึ้น และจัดติดต่อกันมาถึงปัจจุบัน โดยมีการเริ่มจัดตั้ง
 ขบวนที่ประตู่ท่าแพตั้งแต่ปี พ.ศ. 2542

การจัดงานศิลปหัตถกรรมไม้แกะสลักบ้านถวายในแต่ละปี กรรมการจัดงานได้เชิญ
 ผู้บริหารระดับสูง มาเป็นประธานในการเปิดงาน เป็นประจำทุกปี ยกตัวอย่างเช่น รัฐมนตรี ผู้ว่า
 ราชการจังหวัด และนักการเมืองที่มีบทบาทเกี่ยวข้อง จนมาถึงการจัดงานศิลปหัตถกรรม
 ไม้แกะสลักบ้านถวาย ครั้งที่ 12 ประจำปี พ.ศ. 2544 ได้เชิญผู้ว่าราชการจังหวัดเชียงใหม่ในตอน
 นั้นคือ นายประวิทย์ ศรีโสภณ มาเป็นประธานในการเปิดงาน ผู้ว่าประวิทย์ ได้มีแนวคิด
 ร้านค้าบริเวณศูนย์หัตถกรรมบ้านถวายสองฝั่งคลอง ที่ใช้เป็นสถานที่เปิดงานยังไม่สามารถดึงดูด

นักท่องเที่ยวได้เท่าที่ควร ดังนั้นจึงมอบหมายให้กรมการสถาปนิกล้านนา สมาคมสถาปนิกสยาม ในพระบรมราชูปถัมภ์ ออกแบบ พัฒนาด้านภูมิทัศน์ให้มีความเหมาะสม โดยเน้นเอกลักษณ์ล้านนาให้เข้ากับงานศิลปหัตถกรรมไม้แกะสลักของชุมชนบ้านถวาย กรมการสถาปนิกล้านนา สมาคมสถาปนิกสยาม ในพระบรมราชูปถัมภ์ จึงได้จัดทำโครงการจัดทำแผนและแนวทางการพัฒนาด้านกายภาพ ของชุมชนหมู่บ้านหัตถกรรมบ้านถวายสองฝั่งคลอง อยู่ในความรับผิดชอบขององค์การบริหารส่วนตำบลขุนคอง อำเภอหางดง จังหวัดเชียงใหม่ ใช้งบประมาณในการลงทุนประมาณ 26 ล้านบาท ซึ่งโครงการดังกล่าวองค์การบริหารส่วนตำบลขุนคอง ได้นำเสนอให้กับหน่วยงานราชการที่เกี่ยวข้อง เพื่อพิจารณาอนุมัติโครงการดังกล่าวต่อไป

ความร่วมมือของชุมชนกับอาชีพหัตถกรรมไม้แกะสลักที่บ้านถวาย

หมู่บ้านถวายได้รับการยอมรับว่าเป็นชุมชนเข้มแข็ง ชาวบ้านให้ความร่วมมือกับการจัดกิจกรรมทุก ๆ ด้านของหมู่บ้านเป็นอย่างดี ภายใต้ผู้นำคือ กำนันสุวรรณ โปธิ ซึ่งได้รับการยกย่องจากลูกบ้านว่าเป็นผู้ที่มีความเสียสละ และกล้าตัดสินใจในเรื่องที่เป็นประโยชน์ต่อชุมชน โดยเฉพาะอย่างยิ่งการทุ่มเทกำลังกายและใจให้กับงานพัฒนาตลาดสองฝั่งคลองให้เป็นที่นั่งที่ดึงดูดการค้าไม้แกะสลักบ้านถวาย สามารถกล่าวได้ว่าศูนย์หัตถกรรมสองฝั่งคลองเกิดขึ้น จากน้ำพักน้ำแรงของชาวบ้าน มาจากการร่วมแรงร่วมใจของชาวบ้านด้วยกันเอง ภายใต้การนำของผู้ใหญ่บ้าน(พ่อหลวงสุวรรณ โปธิ)ในสมัยนั้น โดยมีได้รับการสนับสนุนจากหน่วยงานใด ทั้งภาคราชการและภาคเอกชน

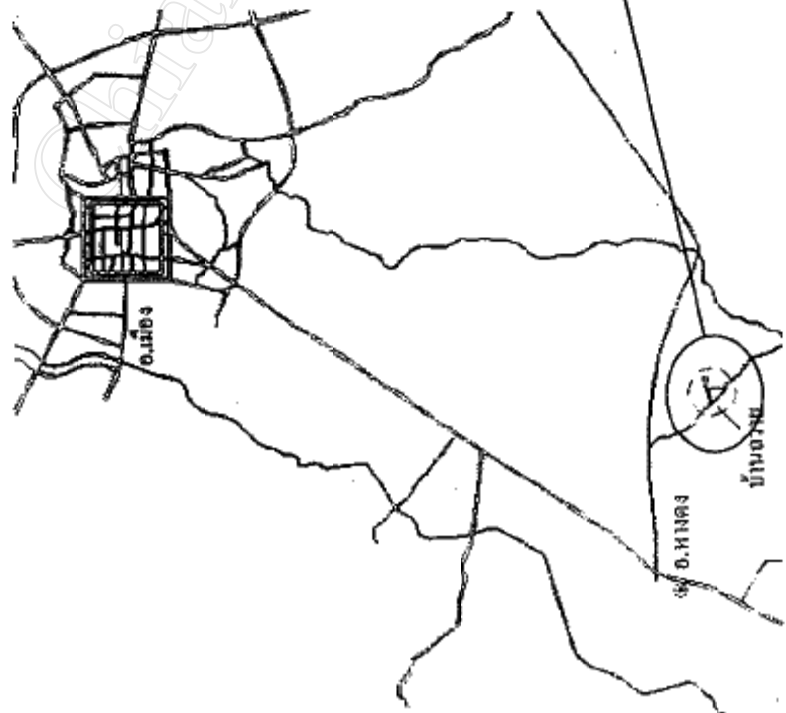
เริ่มจากการต่อสู้เพื่อให้ได้พื้นที่บริเวณศูนย์หัตถกรรมบ้านถวายสองฝั่งคลองมาจัดทำเป็นแหล่งทำเสการค้า เป็นพื้นที่ของกรมชลประทาน ซึ่งตอนนั้นกรมชลประทานไม่ได้ให้การสนับสนุน เนื่องจากเป็นที่ดินของทางราชการ แต่ผู้นำพร้อมชาวบ้านร่วมมือกันเข้าขอใช้ที่ดินเพื่อจัดเป็นที่ค้าขายของชาวบ้าน โดยต่อรองว่าจะยังคงดูแลให้ความสะดวกแก่ผู้สัญจร ไปมาในบริเวณนี้ รวมทั้งจะดูแลความสะอาดให้ แต่กรมชลประทานก็ไม่อนุญาต และด้วยความแน่วแน่ของชาวบ้านที่ต้องการที่ทำมาหากินและเพื่อพัฒนาตนเองให้ได้อยู่ดีกินดี มีงานทำ ในที่สุดทางกรมชลประทานไม่สามารถต้านทานความคิดของชาวบ้าน จึงยอมให้ใช้พื้นที่ได้ แต่ทั้งนี้ทางกรมชลประทานเองยังเป็นเจ้าของที่ดินนั้นอยู่

การพัฒนาพื้นที่ในระยะแรกในปี 2535 ไม่มีงบประมาณจากหน่วยงานใดเข้ามาสนับสนุนเลย เริ่มต้นจากศูนย์(ไม่มีอะไรเลย) จำเป็นที่ชาวบ้านต้องร่วมมือกันช่วยตัวเอง พ่อหลวงเริ่มจากการขอความสนับสนุนจากผู้รับเหมาก่อสร้าง จากรถขนดินทุก 10 คันรถที่ขนดินผ่านพื้นที่ของหมู่บ้านจะขอการสนับสนุนดิน 1 คันรถ เพื่อนำมาใช้ในการพัฒนาพื้นที่ ขยายจนเป็นพื้นที่ค้าขาย

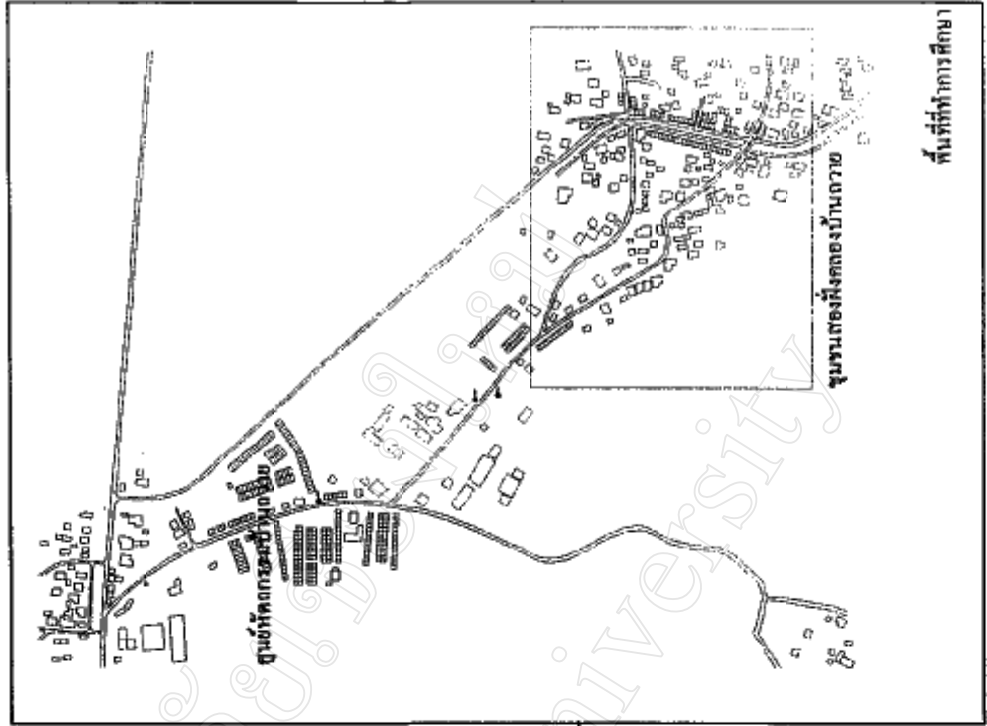
ให้เห็นได้ในปัจจุบัน นอกจากการจัดตั้งพื้นที่ทำการค้าแล้ว การพัฒนาหมู่บ้านในส่วนต่าง ๆ ยังคงทำต่อเนื่องติดต่อกันมา ทุกครั้งจะได้รับความร่วมมือจากชาวบ้านเป็นอย่างดี เช่น การขยับขยายพื้นที่ถนน การพัฒนาพื้นที่ส่วนอื่น ๆ ในบริเวณหมู่บ้าน การจัดหาไฟฟ้าแสงสว่าง การพัฒนาวัด การจัดกิจกรรมต่าง ๆ เป็นต้น ที่หมู่บ้านถวายเป็นการจัดตั้งกรรมการร้านค้า กรรมการตัวแทนชาวบ้านขึ้นมาบริหาร-จัดการกันเอง โดยการจัดเก็บเงินจากสมาชิกร้านค้าในศูนย์หัตถกรรมบ้านถวายเป็นซองฝั้งคลอง ร้านละ 200 - 300 บาท (ขึ้นอยู่กับความกว้างของหน้าร้าน) ต่อเดือน เพื่อใช้ในการบริหารร้านค้าและหมู่บ้าน เงินก้อนนี้สามารถใช้ในการพัฒนา เป็นเงินสำรองที่นำมาใช้จ่ายกับงานสาธารณะในหมู่บ้านได้อย่างทันท่วงที ช่วยให้งานพัฒนาหมู่บ้าน และการให้ความช่วยเหลือกันเอง ในกลุ่มของชาวบ้านเป็นไปได้โดยสะดวกและรวดเร็ว สร้างความสามัคคีให้แก่ชุมชนได้อย่างดียิ่ง

ความร่วมมือของชุมชนสามารถเห็นได้จากการร่วมคิดร่วมทำงานของชาวบ้านในเรื่องต่าง ๆ ทุกครั้งจะมีการประชุม ร่วมแสดงความคิดเห็นและใช้มติในที่ประชุมนำมาปฏิบัติ โดยเฉพาะอย่างยิ่งความร่วมมือ ในการจัดงานประจำปีงานศิลปศูนย์หัตถกรรมไม้แกะสลักบ้านถวายเป็นของชาวบ้านที่มีการจัดขึ้นทุกปี จะได้รับความร่วมแรงร่วมใจกันอย่างเข้มแข็ง ทั้งจากศูนย์หัตถกรรมไม้แกะสลักบ้านถวายเป็น (ด้านนอก) และศูนย์หัตถกรรมบ้านถวายเป็นฝั้งคลอง อย่างดียิ่ง ความสามัคคีที่ถาวรมานี้ นับเป็นตัวอย่างให้แก่หมู่บ้านอื่นในการพัฒนาตนเองต่อไป

ภาพแสดงแผนที่ชุมชนบ้านถวายโดยสังเขป

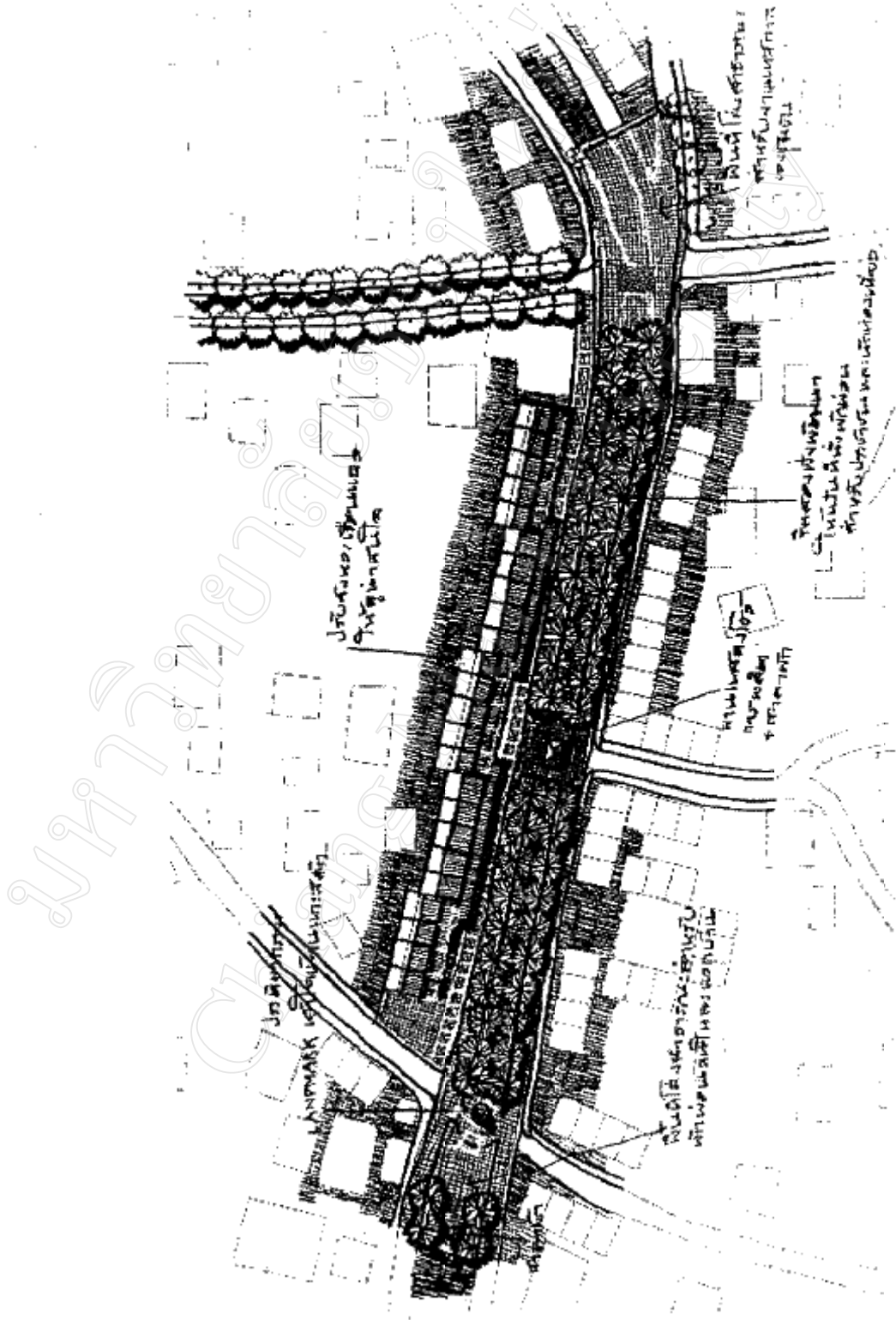


แผนที่โดยสังเขปชุมชนอ.พนาสงที่แสดงจากด้านเมืองเชียงใหม่

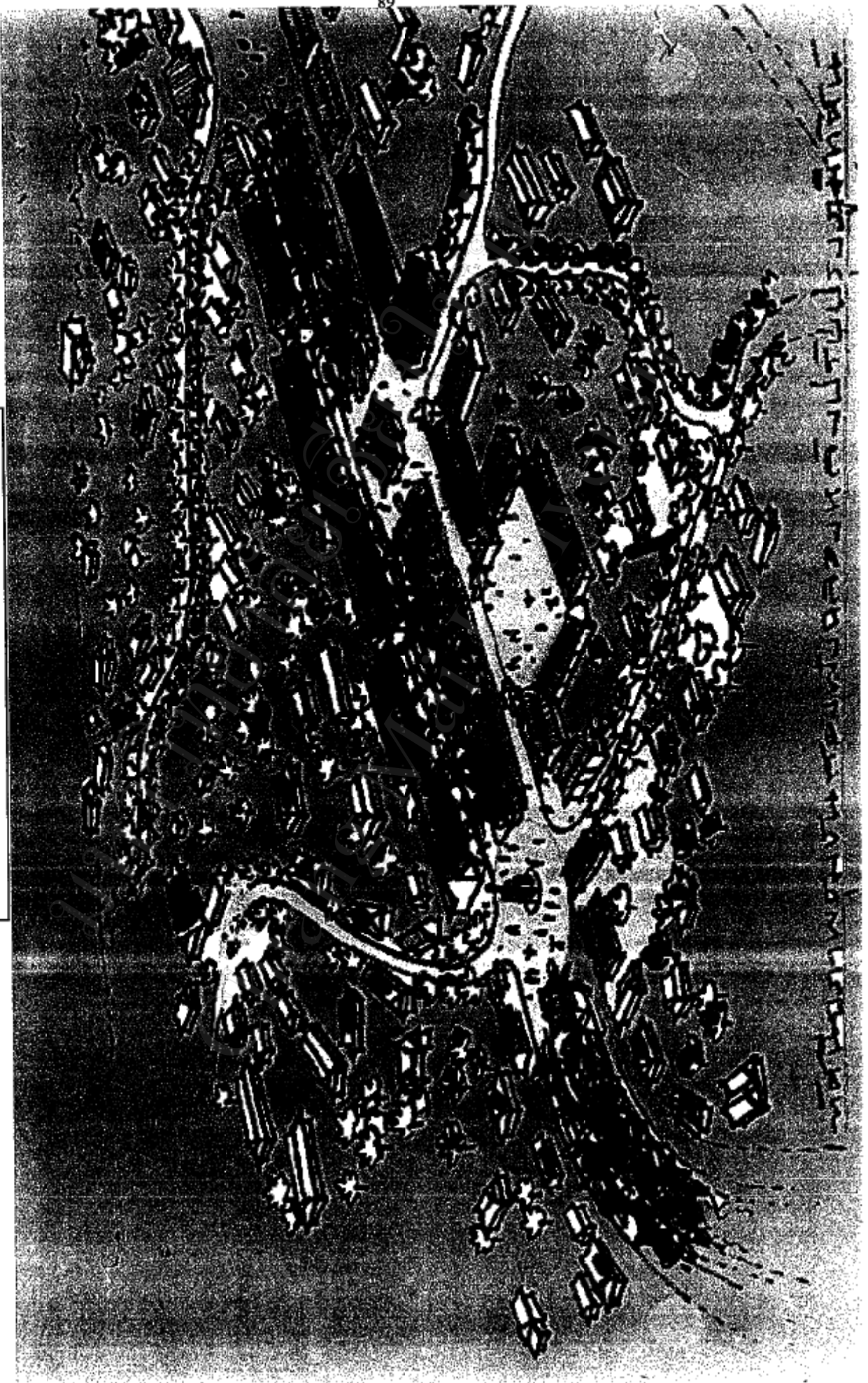


พื้นที่ทำการศึกษา

ภาพแสดงบริเวณศูนย์กิจกรรมสองฝั่งคลอง



ตัวอย่างการออกแบบผังปรับปรุงบริเวณชุมชนสองฝั่งคลอง



ประวัติผู้เขียน

ชื่อ	นายวสันต์ เดชะกัน
วันเดือนปีเกิด	24 เมษายน 2518
ประวัติการศึกษา	สำเร็จการศึกษานุปริญญาศิลปศาสตร สาขาวิชาศิลปศาสตร โปรแกรมวิชา ธุรกิจท่องเที่ยว สถาบันราชภัฏเชียงใหม่ ปีการศึกษา 2540 สำเร็จการศึกษานุปริญญาศิลปศาสตรบัณฑิต สาขาพัฒนาการท่องเที่ยว (ECO - TOURISM) มหาวิทยาลัยแม่โจ้ ปีการศึกษา 2542
ประสบการณ์ทำงาน	ปี 2535 – 2540 ร้านหัตถกรรมไม้แกะสลัก “บุญมีแอนดิด” ปี 2540 – ปัจจุบัน ร้านจำหน่ายสินค้าตกแต่งบ้าน BMA decorate.