

บทที่ 2

แนวคิด และวรรณกรรมที่เกี่ยวข้อง

การศึกษานี้มีวัตถุประสงค์เพื่อศึกษาความเป็นไปได้ (Feasibility Study) ของการลงทุนธุรกิจฟาร์มนกกระจอกเทศในจังหวัดเชียงใหม่ โดยมี แนวคิด และวรรณกรรมที่เกี่ยวข้อง ในการศึกษาดังนี้

แนวคิดเกี่ยวกับโอกาสและสภาพแวดล้อม

พัคตร์ผอง วัฒนสินธุ์ และ พสุ เดชะรินทร์ (2542 : 71) ได้อธิบายว่าการวิเคราะห์โอกาสและสภาพแวดล้อมเป็นการวิเคราะห์เพื่อกำหนดกลยุทธ์ การตัดสินใจ ในการลงทุนและการดำเนินการด้านต่างๆ ขององค์กร ให้เหมาะสมและสอดคล้องกับสภาพแวดล้อมที่เปลี่ยนแปลงไป โดยการวิเคราะห์สภาพแวดล้อมโดยทั่วไป ซึ่งสภาพแวดล้อมเหล่านี้จะไม่มีความสัมพันธ์กับองค์กรโดยตรง แต่สามารถมีอิทธิพลต่อองค์กรได้ ซึ่งได้แก่

สภาพแวดล้อมทางกฎหมายและการเมือง คือ นโยบายทางภาครัฐที่จะส่งผลต่อโครงการ เช่น แผนพัฒนาเศรษฐกิจและสังคมแห่งชาติ ที่จะเป็น โอกาสของการลงทุน

สภาพแวดล้อมทางเศรษฐกิจ คือ แนวโน้มของภาวะทางเศรษฐกิจเช่น อัตราดอกเบี้ยในตลาด ภาวะการลงทุน รายได้ประชากร

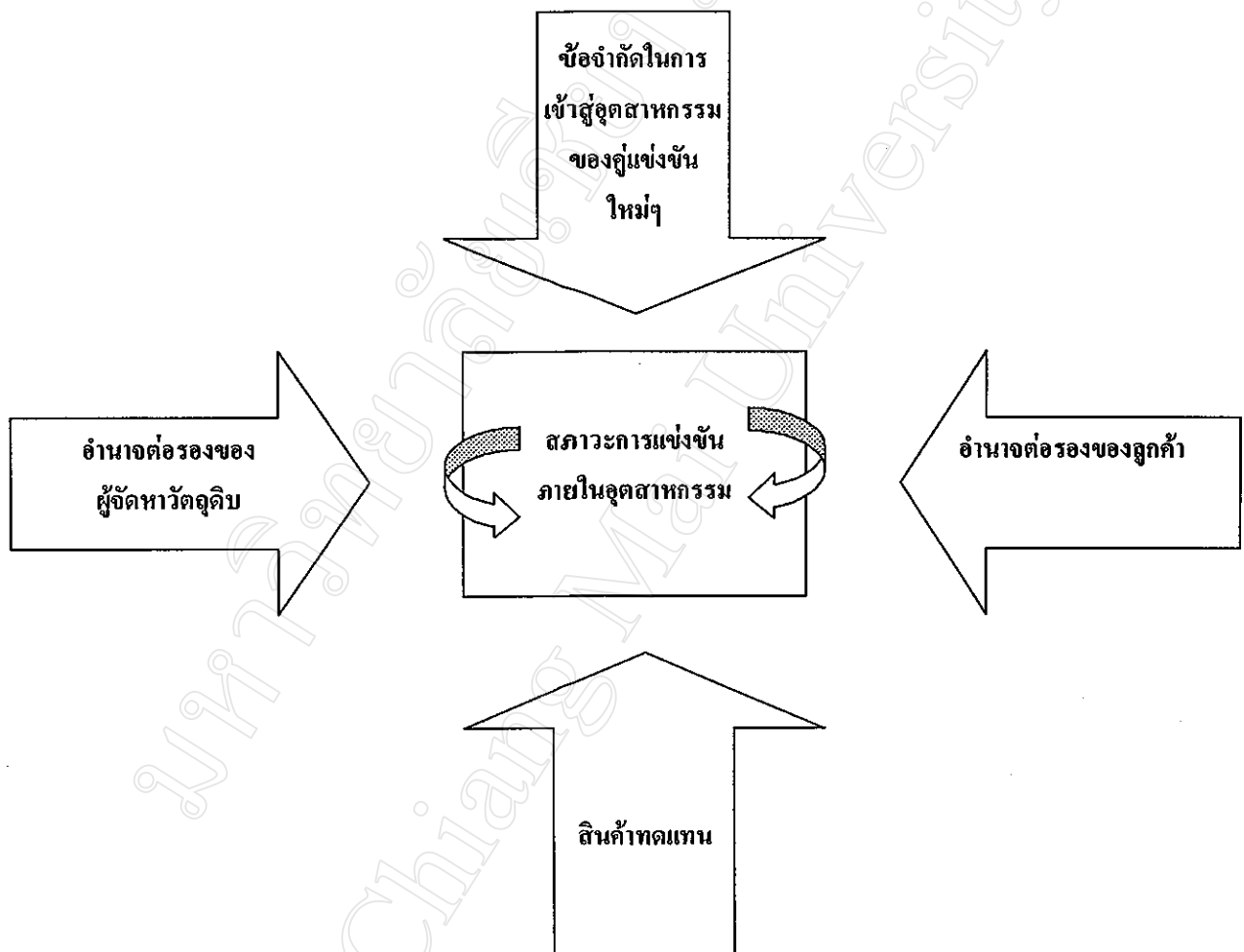
สภาพแวดล้อมทางเทคโนโลยี คือ ความสามารถในการวิจัยเพื่อเพิ่มความสามารถในการผลิต และการดำเนินงาน

สภาพแวดล้อมทางสังคม คือ การเปลี่ยนแปลงไปของการดำเนินชีวิต และความเชื่อของผู้บริโภค เช่นการใส่ใจในสุขภาพ ขนาดของครอบครัว ที่จะส่งผลถึงความต้องการของผลิตภัณฑ์

นอกจากวิเคราะห์สภาพแวดล้อมดังกล่าวข้างต้นแล้วยังมีการวิเคราะห์สภาวะการแข่งขันของธุรกิจซึ่งเป็นเรื่องที่จำเป็นเพราะจะทำให้ทราบถึงความเป็นไปในธุรกิจนั้น และสามารถพิจารณาถึงกลยุทธ์ กระทั่งการวางแผน ขององค์กรให้สอดคล้องกับสภาพความเป็นไปในสภาวะนั้น

สภาวะการแข่งขันในธุรกิจใดธุรกิจหนึ่งจะขึ้นอยู่กับปัจจัยที่สำคัญ 5 ประการดังแสดงในภาพที่ 1 คือปัจจัยห้าประการของ Porter ซึ่งปัจจัยทั้งห้าประการจะบอกได้ถึงโอกาสจะประสบความสำเร็จในธุรกิจนั้น ถ้ามีการแข่งขันกันสูงก็จะเป็นอุปสรรคต่อการลงทุนเพราะโอกาสจะทำกำไรหรือเติบโตจะทำได้ยากและต้องใช้เงินทุนสูงในการแข่งขัน แต่หากว่าปัจจัยต่าง ๆ ส่งผลบวกต่อธุรกิจ คือการแข่งขันเพิ่งจะเริ่มตลาดกำลังเปิดตัวยังไม่มีการแข่งขันสูงมากนักก็ย่อมจะเป็น

โอกาสทางธุรกิจเพราะสามารถเข้าครองส่วนตลาดได้ไม่ยากและทำกำไรได้ ธุรกิจจึงต้องหาตำแหน่งในธุรกิจที่จะทำให้องค์กรจะสามารถอยู่เหนืออิทธิพลทั้ง 5 ประการเพื่อหาจุดได้เปรียบและป้องกันตัวเอง ซึ่งสามารถวิเคราะห์ได้ดังนี้



ภาพที่ 1 ปัจจัยห้าประการของ Porter

1. การแข่งขันภายในอุตสาหกรรม คือ การแข่งขันระหว่างองค์กรในธุรกิจเดียวกันการแข่งขันจะรุนแรงหากมีจำนวนคู่แข่งมาก และอุตสาหกรรมอยู่ในภาวะเติบโตช้าหรืออืดตัว
2. ข้อจำกัดในการเข้าสู่อุตสาหกรรมของกลุ่มแข่งขันใหม่ คือ แนวโน้มที่จะมีคู่แข่งเพิ่มขึ้นในธุรกิจ จะมีมากถ้าความแตกต่างในสินค้ามีน้อย นโยบายภาครัฐเปิดโอกาส และไม่มีองค์กรในธุรกิจที่สามารถผูกขาดได้

3. อำนาจต่อรองของผู้ขายวัตถุดิบ คือ การที่ผู้ขายวัตถุดิบจะมีอิทธิพลเหนือองค์กรได้หากไม่มีสินค้าอื่นมาทดแทนได้ หรือ การมีผู้ขายวัตถุดิบน้อยรายในธุรกิจนั้น

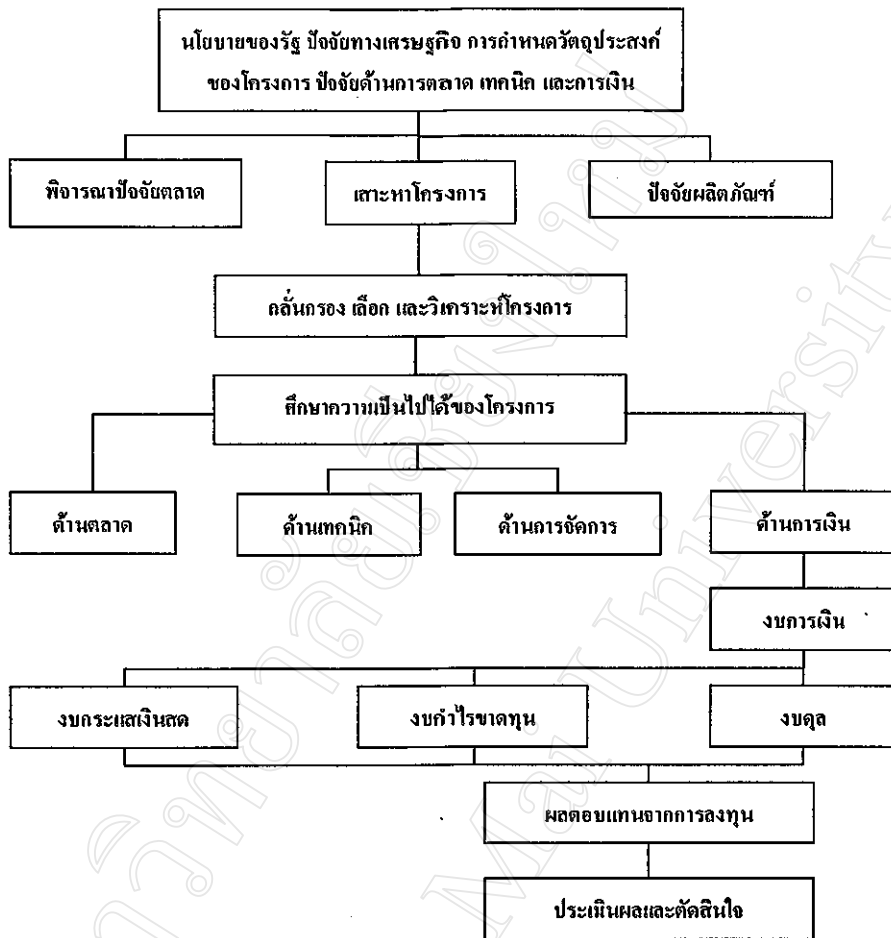
4. อำนาจต่อรองของผู้ซื้อ คือ การที่ผู้ซื้อจะมีอิทธิพลต่อองค์กรได้ หากผู้ผลิตแต่ละรายในธุรกิจผลิตสินค้าที่ไม่แตกต่างกัน มีผู้ซื้อน้อยรายในตลาด และต้นทุนการเปลี่ยนสินค้าต่ำ

5. การมีสินค้าหรือบริการที่สามารถทดแทนกันได้ คือ ธุรกิจในอุตสาหกรรมหนึ่งอาจต้องแข่งขันกับอีกอุตสาหกรรมหนึ่งหากเป็นสินค้าที่ทดแทนกันได้ ซึ่งจะมีอิทธิพลหากทดแทนได้อย่างสมบูรณ์ และมีประโยชน์มากกว่า

แนวคิดการศึกษาความเป็นไปได้ของโครงการ

ชัยศ สันติวงษ์ (2539:38) ได้อธิบายว่าการศึกษาความเป็นไปได้ของโครงการคือการศึกษาโครงการในภาพรวมทั้งหมด ดังแสดงไว้ในภาพที่ 2 ซึ่งแสดงแนวคิดการศึกษาความเป็นไปได้ของโครงการ การศึกษาโครงการในภาพรวมเป็นการศึกษาทั้งในขอบเขตกว้างที่เรียกว่ามหภาค คือ การพิจารณาจากนโยบายของรัฐที่มีผลกระทบต่อการลงทุนในโครงการ เช่น แผนพัฒนาเศรษฐกิจและสังคมแห่งชาติ มาตรการฟื้นฟูเศรษฐกิจของทางรัฐบาล ด้านปัจจัยทางเศรษฐกิจภาพรวมอันได้แก่ อัตราดอกเบี้ยในตลาด รายได้ประชาชาติ การขยายตัวของเศรษฐกิจ โดยจะนำมารวมกับวัตถุประสงค์ของโครงการและนำมาพิจารณาเลือกโครงการและวิเคราะห์โครงการเบื้องต้น

ในรายละเอียดที่ลึกลงไปเรียกว่าจุลภาค โดยทั่วไปจะมีกิจกรรมหลัก 3 กิจกรรม คือ กิจกรรมด้านการตลาด ด้านเทคนิค และด้านการเงิน ผลของกิจกรรมดังกล่าวจะสรุปออกมาในรูปแบบของงบการเงินล่วงหน้า ซึ่งจะนำมาประเมินผลและจะตัดสินใจว่าจะลงทุนในโครงการหรือไม่ โดยจะพิจารณาที่ผลตอบแทนจากการลงทุน และความเสี่ยงที่คาดว่าจะเกิดขึ้นจากการลงทุน



ภาพที่ 2 แสดงแนวคิดการศึกษาความเป็นไปได้ของโครงการ

ความเป็นไปได้ของโครงการจะพิจารณาป้อนัยต่างๆ ที่มีผลต่อการดำเนินการในโครงการ โดยแยกได้ดังนี้

1. การศึกษาด้านการตลาด

Phillip Kotler (2000 : 137) ได้อธิบายถึงการวิเคราะห์สภาพการตลาด หมายถึงการวิเคราะห์ถึงกลุ่มเป้าหมาย หรือขนาดของตลาด ส่วนประสมทางการตลาด การคาดคะเนรายรับจากยอดขาย เพื่อที่จะนำมาใช้ในการวิเคราะห์ทางการเงิน ข้อมูลที่ได้จะนำไปใช้ในการประเมินผลและตัดสินใจลงทุน

สำหรับทฤษฎีส่วประสมทางการตลาด (Marketing Mix) ซึ่งเป็นทฤษฎีที่ใช้ในการวิเคราะห์นั้นประกอบด้วย

ผลิตภัณฑ์ (Product) หมายถึง ตัวผลิตภัณฑ์ที่จะจำหน่าย การสั่งซื้อวัตถุดิบ ต้นทุนการผลิต ระบบการผลิตผลิตภัณฑ์ และคลังสินค้า

ราคา (Price) หมายถึงราคาจะเป็นสิ่งที่กำหนดของมูลค่าในสิ่งใดสิ่งหนึ่งของสินค้านั้นๆ ซึ่งจะเป็นตัวกำหนดถึงผลกำไรที่กิจการจะได้รับในการลงทุน และเป็นเครื่องมือที่สำคัญในการสร้างมาตรฐานในตัวสินค้านั้นๆอีกด้วย การกำหนดราคาสินค้าตามปัจจัยที่คำนึง คือการวางตำแหน่งและภาพพจน์ของตัวผลิตภัณฑ์

ช่องทางการจัดจำหน่าย (Place) หมายถึง การจัดสินค้าไปสู่ผู้บริโภคในช่องทางการจำหน่ายที่เหมาะสม ในเวลาที่สมควร และมีต้นทุนที่ไม่สูงเกินไป

การส่งเสริมการตลาด (Promotion) หมายถึง การสร้างความเข้าใจให้แก่ผู้บริโภคในตัวผลิตภัณฑ์ว่ามีประโยชน์อย่างไรสามารถหาซื้อได้ที่ไหน ในระดับราคาใด รวมทั้งการให้ส่วนลด คำปรึกษา หรือการให้ทดลองใช้ ซึ่งต้องนำวิธีการต่างๆ มารวมกันให้มีประสิทธิภาพที่สุด

2. การศึกษาด้านเทคนิค

ชัยศ สันติวงษ์ (2539 : 72) ได้อธิบายว่าการวิเคราะห์ด้านเทคนิคจะบ่งบอกความเป็นไปได้ด้านเทคนิค ซึ่งเป็นพื้นฐานการคาดคะเนต้นทุนโครงการ คือ เงินลงทุนถาวรอันได้แก่ ที่ดิน โรงงาน อาคารต่างๆ เครื่องจักร เครื่องใช้สำนักงาน เป็นต้น ค่าใช้จ่ายในการผลิต เป็นค่าใช้จ่ายวัตถุดิบ ค่าแรงงาน ค่าใช้จ่ายในการผลิต ซึ่งนำมาคาดคะเนค่าเงินทุนหมุนเวียน และค่าใช้จ่ายก่อนเปิดดำเนินการ ได้แก่ ค่าฝึกอบรม ค่าใช้จ่ายในการขออนุญาตต่าง ๆ จากทางราชการ โดยจะพิจารณาจากด้านคุณลักษณะของผลิตภัณฑ์ กระบวนการผลิต กำหนดขนาดโรงงานและตารางการผลิต เลือกอุปกรณ์ กำหนดทำเลที่ตั้ง ออกแบบผัง คัดคะเนความต้องการแรงงาน และกำหนดปริมาณและต้นทุนส่วนที่ต้องเสีย คาดคะเนต้นทุนการผลิตทั้งหมด

3. การศึกษาด้านการเงิน

เพชร ชุมทรัพย์ (2534) ได้อธิบายว่าการวิเคราะห์ด้านการเงินเป็นการประเมินโครงการโดยมีเครื่องมือที่ใช้ในการประเมินได้แก่

- การวิเคราะห์กระแสเงินสดเข้าออก (Source and Application of Fund) คือ การประมาณการกระแสเงินสดเข้า และออกของโครงการลงทุน เนื่องจากเงินสดเป็นประเด็นสำคัญในการตัดสินใจของธุรกิจ

- ระยะเวลาคืนทุน (Payback Period) คือ ระยะเวลาที่กระแสเงินสดรับจากโครงการสามารถชดเชยกระแสเงินสดจ่ายลงทุนสุทธิตอนเริ่มต้นโครงการพอดี โดยนำกระแสเงินสดรับจากโครงการในแต่ละปีมาเปรียบเทียบกับเงินสดจ่ายลงทุนเมื่อเริ่มโครงการว่าจะใช้เวลานานเท่าใดจึงจะคุ้มกับเงินลงทุนตอนเริ่มโครงการ

- มูลค่าปัจจุบันสุทธิ (Net Present Value) คือ ผลต่างระหว่างมูลค่าปัจจุบันของกระแสเงินสดรับสุทธิกับมูลค่าปัจจุบันของกระแสเงินสดจ่ายสุทธิ โดยคำนวณได้จากสูตร

$$\text{มูลค่าปัจจุบันสุทธิ} = \sum_{t=1}^n \frac{B_t}{(1+k)^t} - C_0$$

โดย B_t = กระแสเงินสดรับสุทธิตลอดอายุโครงการ
 C_0 = เงินจ่ายลงทุนในโครงการ
 $\sum_{t=1}^n$ = ผลบวกของโครงการปลายปีที่ 1 ถึงปลายปีที่ n
 k = อัตราลดค่า

- อัตราผลตอบแทนลดค่า (Internal Financial Rate of Return) คืออัตราลดค่าที่ทำให้มูลค่าปัจจุบันสุทธิของกระแสเงินสดรับเท่ากับมูลค่าปัจจุบันสุทธิของกระแสเงินสดจ่ายคำนวณได้โดยการหาปัจจัยลดค่าโดยประมาณจากสูตร แล้วนำไปเปิดตารางมูลค่าปัจจุบันแบบสะสม

$$C_0 = \sum_{t=1}^n \frac{B_t}{(1+IRR)^t}$$

โดย B_t = กระแสเงินสดรับสุทธิตลอดอายุโครงการ
 C_0 = เงินจ่ายลงทุนในโครงการ
 $\sum_{t=1}^n$ = ผลบวกของโครงการปลายปีที่ 1 ถึงปลายปีที่ n
 IRR = อัตราผลตอบแทนลดค่า

ธงชัย สันติวงศ์ และ ชัยยศ สันติวงศ์ (2537 : 138) ได้อธิบายว่าระยะเวลาคืนทุน คือ จำนวนปีที่ต้องการที่สามารถคืนทุน ได้คุ้มกับรายจ่ายเงินสดเริ่มแรก การคิดมูลค่าปัจจุบันสุทธิของโครงการ คือ การลดค่ากระแสเงินสดทั้งหมดในอนาคตกลับมาเป็นมูลค่าปัจจุบัน และอัตราผลตอบแทนที่แท้จริงของโครงการคือ อัตราที่นำไปลดค่ามูลค่าปัจจุบันของกระแสเงินสดสุทธิที่คาดว่าจะได้รับจากโครงการหากมากกว่าอัตราผลตอบแทนที่ต้องการก็ยอมรับโครงการ

วรรณกรรมที่เกี่ยวข้อง

มนตรี ศรีขารี (2544) ได้ศึกษาการเลี้ยงนกกกระจอกเทศ วิธีการเลี้ยงและผลประโยชน์จากตัวนกกกระจอกเทศโดยศึกษาจากฟาร์มบริเวณภาคกลางและภาคตะวันออกเฉียงเหนือ พบว่าการเลี้ยงนกกกระจอกเทศในประเทศไทยสามารถทำได้ เพราะนกกกระจอกเทศเป็นสัตว์ที่กินพืชเป็นหลัก การเลี้ยงค่อนข้างง่าย เป็นสัตว์ที่ทนแดดทนฝน ไม่ค่อยจะเป็นโรค แต่ค่อนข้างจะตื่นเสียงได้ง่าย ธุรกิจฟาร์มนกกกระจอกเทศ เป็นลักษณะการนำเข้าและจำหน่ายให้เกษตรกรรายย่อยไปเลี้ยงต่อ และรับซื้อคืนเมื่อได้ขนาด มีข้อสรุปว่านกกกระจอกเทศเป็นสัตว์เศรษฐกิจที่มีอนาคตสดใสและมีตลาดรองรับมาก

สิทธิเดช กุญจน(2544) ศึกษาต้นทุนและผลตอบแทนจากการเลี้ยงไก่ชนในฟาร์มขนาดใหญ่ ในจังหวัดพิษณุโลก โดยใช้วิธีการศึกษาข้อมูลเบื้องต้นจากการประมาณตัวเลขการผลิต ต้นทุนและรายได้จากฟาร์มตัวอย่างทั้งหมด 5 ฟาร์ม ในจังหวัดพิษณุโลกในช่วงปี 2542-2543 ซึ่งข้อมูลทั้งหมดได้มาจากการเข้าสัมภาษณ์เจ้าของฟาร์มและลูกจ้าง โดยมีข้อมูลสรุปจากการสำรวจว่า มีค่าใช้จ่ายการลงทุน 140,500 บาท และค่าใช้จ่ายการดำเนินงาน 303,792 บาท การวิเคราะห์ผลตอบแทนการลงทุนใช้มูลค่าปัจจุบันสุทธิ (NPV) อัตราผลตอบแทน การลงทุนภายในโครงการ (IRR) เป็นค่าประเมินความเป็นไปได้ในการลงทุนโครงการ โดยผลการวิเคราะห์ที่ระบุว่า โครงการ ไก่ชนของฟาร์มมีความเป็นไปได้ในการลงทุนโดยโครงการให้ มูลค่าปัจจุบันสุทธิ (NPV) ที่อัตราคิดลด (Discount Rate) ที่ร้อยละ 12 มีค่าบวกเท่ากับ 355,540 บาท มีอัตราผลตอบแทนการลงทุนภายในโครงการ (IRR) เท่ากับร้อยละ 104.75 สูงกว่าอัตราดอกเบี้ยเงินกู้ที่กำหนด คือร้อยละ 12