

## บทที่ 2

### สหกรณ์การเกษตร

#### ความรู้ทั่วไปเกี่ยวกับสหกรณ์

“สหกรณ์”<sup>1</sup> ตรงกับคำในภาษาอังกฤษคือ “Cooperation” หรือ “Cooperative” ได้บัญญัติขึ้นมาจากคำ 2 คำ คือ “สห” หรือ “Co” แปลว่า ร่วมกัน และ “กรณ์” หรือ “Operation” แปลว่าการกระทำ เมื่อนำทั้งสองคำมารวมกัน สามารถแปลได้ความหมายว่า การทำงานร่วมกัน หรือ การร่วมมือกันทำงาน จากคำที่ตรงกันในภาษาไทยและภาษาอังกฤษทั้งในรูปตามความหมายทั่วไปและในรูปของศัพท์ สหกรณ์ หมายถึง การทำงานร่วมกันด้วยความสมัครใจ โดยยึดหลักเสมอภาค เพื่อจัดการแสวงหาผลประโยชน์ของคนกลาง

การรวมตัวกลุ่มเป็นสหกรณ์นั้น เป็นการรวมตัวเพื่อการดำเนินธุรกิจในลักษณะเป็นการถาวร และมีการจัดระเบียบเพื่อให้มีการดำเนินการไปตามบรรทัดฐานและหลักการ เป็นการรวมตัวกันเพื่อต่อสู้กับบุคคลภายนอกที่เอารัดเอาเปรียบ เป็นการรวมตัวกันเพื่อช่วยเหลือซึ่งกันและกัน เพื่อให้มีชีวิตความเป็นอยู่ที่ดีขึ้น ไม่ใช่เป็นการรวมตัวกันในลักษณะที่ไม่เป็นทางการ การร่วมมือกันเพื่อช่วยเหลือกันตามสามัญสำนึก หรือการปฏิบัติในช่วงระยะเวลาสั้น ๆ เช่น การทำบุญที่วัด หรือ การลงแขกทำนาเกี่ยวข้าว เป็นต้น

สหกรณ์เป็นองค์กรธุรกิจอีกแบบหนึ่ง ซึ่งวิธีการดำเนินธุรกิจแบบสหกรณ์ไม่แตกต่างจากธุรกิจแบบห้างหุ้นส่วน หรือบริษัทมหาชน มีการซื้อขาย นำสินค้ามาจำหน่าย การให้บริการแก่ลูกค้าเหมือนธุรกิจทั่ว ๆ ไป แต่สหกรณ์เกิดจากการร่วมมือกันโดยสมัครใจ โดยยึดหลักการช่วยตัวเองและช่วยเหลือซึ่งกันและกัน มีจุดมุ่งหมายที่ไม่ได้มีการแสวงหากำไร แต่เพื่อความกินดีอยู่ดีในกลุ่มสมาชิก สหกรณ์มุ่งจะทำธุรกิจกับสมาชิกเป็นสำคัญเท่านั้น ในการดำเนินงานสมาชิกทุกคนจะมีโอกาสเท่ากันในการออกเสียง คือยึดหลักประชาธิปไตยหนึ่งคนต่อหนึ่งเสียง เมื่อมีกำไรสหกรณ์จะแบ่งกำไรหรือเงินเฉลี่ยคืนให้แก่สมาชิกตามส่วนธุรกิจที่ทำกับสหกรณ์

<sup>1</sup> พสุ สัตถาพร, การบริหารงานสหกรณ์ สำนักพิมพ์โอเคียนสโตร์, พ.ศ.2533, หน้า 15

สหกรณ์มี 6 ประเภท ประกอบด้วย

1. สหกรณ์การเกษตร
2. สหกรณ์นิคม
3. สหกรณ์ประมง
4. สหกรณ์ร้านค้า
5. สหกรณ์บริการ
6. สหกรณ์ออมทรัพย์

นับแต่สหกรณ์ได้เกิดขึ้นในประเทศไทย ผลการดำเนินงานของสหกรณ์ในธุรกิจต่าง ๆ ได้สร้างความเชื่อถือเป็นที่ไว้วางใจของสมาชิกจนทำให้จำนวนสหกรณ์ จำนวนสมาชิก ปริมาณเงินทุน และผลกำไรของสหกรณ์เพิ่มขึ้นทุกปี การสหกรณ์ในประเทศไทยจึงมีความสำคัญต่อเศรษฐกิจของประเทศโดยเฉพาะต่อประชาชนที่ยากจน สหกรณ์จะเป็นสถาบันทาง เศรษฐกิจและสังคมที่ช่วยแก้ไขปัญหาในการประกอบอาชีพ และช่วยยกระดับ ความเป็นอยู่ของประชาชนให้ดีขึ้น

#### **สหกรณ์การเกษตร**

สหกรณ์การเกษตร คือสหกรณ์ที่ผู้ประกอบอาชีพทางการเกษตรรวมกันจัดตั้งขึ้น และจดทะเบียนเป็นนิติบุคคลก่อนนายทะเบียนสหกรณ์ตามกฎหมายว่าด้วยสหกรณ์ โดยมีจุดมุ่งหมายเพื่อให้สมาชิกดำเนินกิจการร่วมกันและช่วยเหลือซึ่งกันและกัน เพื่อแก้ไขความเดือดร้อนในการประกอบอาชีพของสมาชิก และช่วยยกระดับความเป็นอยู่ของสมาชิกให้ดีขึ้น มีการจัดหาและให้บริการแก่สมาชิกในด้านเงินทุน วัสดุเครื่องมือและอุปกรณ์ต่าง ๆ มาจำหน่ายแก่สมาชิก ตลอดจนรวบรวมผลิตผลของสมาชิกมาแปรรูปและจำหน่าย สหกรณ์การเกษตรส่วนใหญ่ เป็นสหกรณ์ระดับอำเภอ ธุรกิจส่วนใหญ่จะเป็นการให้เงินกู้แก่สมาชิก การจัดหาสินค้ามาจำหน่าย รวบรวมผลิตผลจากสมาชิกเพื่อขายหรือแปรรูป

#### **ประเภทของสหกรณ์การเกษตร**

สหกรณ์การเกษตรแบ่งออกเป็น 6 ประเภท<sup>2</sup> คือ

1. **สหกรณ์การเกษตรทั่วไป** คือ สหกรณ์การเกษตรในระดับอำเภอต่าง ๆ ดำเนินงานทั่วไป มีวัตถุประสงค์ในการดำเนินธุรกิจด้านสินเชื่อ ด้านฝากเงิน การรวมกันซื้อและรวมกันขาย การแปรรูปและบำรุงที่ดิน สหกรณ์การเกษตรทั่วไป ยังรวมไปถึงสหกรณ์การเกษตรในเขตพัฒนาของส่วนราชการอื่นๆ ที่ประสงค์จะให้งานสหกรณ์การเกษตรมีส่วนช่วยแก้ไขในท้องถิ่นที่ส่วน

<sup>2</sup> ประพันธ์ เสวदनันท์, เศรษฐศาสตร์สหกรณ์ โรงพิมพ์แห่งจุฬาลงกรณ์มหาวิทยาลัย, พ.ศ.2541, หน้า 110

ราชการนั้นๆ เป็นเจ้าของ และใช้งบประมาณของส่วนราชการนั้นดำเนินการ ซึ่งได้แก่ สหกรณ์การเกษตรในเขต รพช. ของสำนักงานเร่งรัดชนบท สหกรณ์การเกษตรของ กรป.กลาง ของกองบัญชาการทหารสูงสุด เป็นต้น

**2. สหกรณ์ผู้ใช้น้ำ** เป็นสหกรณ์ที่จัดตั้งขึ้นใหม่ เนื่องจากกรมส่งเสริมสหกรณ์ได้พิจารณาเห็นว่า น้ำเป็นปัจจัยสำคัญในการประกอบอาชีพเกษตรกรรวม เกษตรกรส่วนใหญ่ในประเทศได้ใช้น้ำฝนในการผลิต บางครั้งฝนทิ้งช่วงและไม่ตกตามฤดูกาลทำให้ผลผลิตได้รับความเสียหาย รายได้ของเกษตรกรจึงไม่แน่นอน ไม่เพียงพอในการดำรงชีวิต รัฐบาลได้ตระหนัก ถึงความเดือดร้อนของเกษตรกร จึงก่อสร้างเขื่อนกักเก็บน้ำ อ่างเก็บน้ำ ฝาย ติดตั้งเครื่องสูบน้ำ และก่อสร้างระบบชลประทานเพื่อส่งน้ำให้แก่เกษตรกร ปรากฏว่า เกษตรกรมักไม่มีระเบียบวินัยในการใช้น้ำอย่างมีประสิทธิภาพ ไม่สนใจการบำรุงรักษาระบบชลประทาน กรมส่งเสริมสหกรณ์จึงได้เข้าดำเนินงานรวมเกษตรกรที่อยู่ในเขตโครงการพัฒนาแหล่งน้ำ จัดตั้งเป็นสหกรณ์ผู้ใช้น้ำ เพื่อเกษตรกรได้ร่วมกันบำรุงรักษาระบบชลประทาน และบริหารการใช้น้ำอย่างมีประสิทธิภาพต่อไป

**3. สหกรณ์โคนม** เป็นสหกรณ์การเกษตรรูปพิเศษที่จัดตั้งขึ้นตามกลุ่มอาชีพ เนื่องจากในปัจจุบันกิจการเลี้ยงโคนมได้แพร่หลายในหมู่เกษตรกรจำนวนมาก จึงได้ทำการแยกออกมาให้เห็นเด่นชัดขึ้น

**4. สหกรณ์ผู้เลี้ยงสุกร** เป็นสหกรณ์ที่จัดตั้งขึ้นตามกลุ่มอาชีพโดยเฉพาะ เช่นเดียวกับสหกรณ์โคนม สหกรณ์ผู้เลี้ยงสุกรจัดตั้งขึ้นตามนโยบายด้านการปกครอง เพื่อการส่งเสริมสหกรณ์การเกษตรผู้เลี้ยงสุกรอย่างเร่งด่วน เพื่อให้งานสหกรณ์ผู้เลี้ยงสุกรได้สอดคล้องกับนโยบายด้านการปกครอง โดยให้มีสหกรณ์ผู้เลี้ยงสุกรระดับจังหวัดขึ้นทุกจังหวัดที่มีกลุ่มผู้เลี้ยงสุกร

**5. สหกรณ์การเกษตรเพื่อการตลาดลูกค้า ธกส.** ตั้งขึ้นเพื่อให้การสนับสนุนงานของสหกรณ์การเกษตร โดยเฉพาะ แต่เดิมสหกรณ์การเกษตรได้รับการสนับสนุนด้านเงินทุนในการดำเนินงานจากธนาคารเพื่อการเกษตรและสหกรณ์การเกษตรเป็นหลัก กิจกรรมของสหกรณ์การเกษตรแต่เดิมจึงเน้นธุรกิจด้านสินเชื่อ ในเวลาต่อมาสมาชิกสหกรณ์ที่ได้รับเงินกู้ไปแล้วไม่รักษาสัญญาในการใช้เงินแก่สหกรณ์ ทำให้สหกรณ์การเกษตรไม่สามารถใช้หนี้ธนาคารเพื่อการเกษตรและสหกรณ์การเกษตรได้ เมื่อเหตุการณ์เช่นนี้เกิดขึ้นบ่อยครั้งทำให้ธนาคารเพื่อการเกษตรและสหกรณ์การเกษตรไม่สามารถปล่อยเงินกู้แก่สหกรณ์การเกษตรได้ จึงได้เลือกลูกค้าของตนเองเรียกว่า ลูกค้า ธกส. เป็นลูกค้าชั้นดี แต่ก็ เป็นผลเสียแก่เกษตรกรยากจนที่มีความต้องการเงินทุนอย่างแท้จริง ผลคือคือทำให้กรมส่งเสริมสหกรณ์มีความคิดริเริ่มในการพัฒนางานสหกรณ์ในหลายด้านมากขึ้น ไม่มุ่งเน้นการทำธุรกิจสินเชื่ออย่างเดียว ในปัจจุบันกลุ่มลูกค้าธนาคารเพื่อการเกษตรและสหกรณ์การเกษตรได้จัดตั้งเป็น สหกรณ์ลูกค้า ธกส. ในเกือบทุกจังหวัดทั่วประเทศ

**6. มาตรการในเขตปฏิรูปที่ดิน** การปฏิรูปที่ดินมิได้มีความหมายเฉพาะการจัดสรรที่ดินให้เกษตรกรได้ครอบครองทำประโยชน์ เพื่อการประกอบอาชีพด้านการเกษตรกรรมเท่านั้น แต่ได้รวมเอาระบบการจัดสรรที่ดินไว้ในขอบข่ายการพัฒนาการเกษตรทั้งหมดด้วย เช่น การให้สินเชื่อการเกษตร การปรับปรุงและบำรุงที่ดิน การชลประทาน การจัดรูปที่ดิน การสร้างถนนหนทาง และการจัดระบบการขนส่ง การปรับปรุงการตลาดสินค้าเกษตร เป็นต้น อาจกล่าวได้ว่า การปฏิรูปที่ดิน คือ การดำเนินการในด้านการปรับปรุงการจัดสรรที่ดินในหมู่เกษตรกร และการพัฒนาการเกษตรไปพร้อมกัน

### **ลักษณะธุรกิจของสหกรณ์การเกษตร**

#### **1. ธุรกิจเกี่ยวกับการเงิน**

**1.1 การให้เงินกู้แก่สมาชิก** (ธุรกิจสินเชื่อ) สหกรณ์การเกษตรให้เงินกู้แก่สมาชิกพร้อมทั้งการแนะนำและควบคุมการใช้เงินกู้ สหกรณ์ดำเนินธุรกิจให้สอดคล้องกับการส่งเสริมการเกษตร ธุรกิจรวบรวมผลผลิต (ธุรกิจขาย) และธุรกิจจัดหาสินค้ามาจำหน่าย (ธุรกิจซื้อ) สหกรณ์จ่ายเงินกู้แก่สมาชิกเป็นเงินสดหรือจ่ายเป็นสิ่งของที่จำเป็นแก่สมาชิกแทนตัวเงิน หรือจ่ายเงินกู้ทั้งในรูปเงินสดและสิ่งของ ทั้งนี้แล้วแต่ความจำเป็นและความต้องการของสมาชิกแต่ละคน

เงินกู้ที่สหกรณ์จ่ายให้แก่สมาชิกมี 2 ประเภท คือ

1. เงินกู้ระยะสั้น เพื่อใช้เป็นทุนในการประกอบอาชีพ เป็นค่าใช้จ่ายในการเกษตรสำหรับฤดูกาลผลิตหนึ่ง เช่น ค่าพันธุ์พืช ค่าปุ๋ย ค่าอาหารสัตว์ เป็นต้น โดยมีกำหนดชำระคืน ภายใน 1 ปี
2. เงินกู้ระยะปานกลาง เพื่อใช้ลงทุนในสินทรัพย์การเกษตร ซึ่งโดยปกติใช้ประโยชน์นานกว่าหนึ่งฤดูกาลผลิต เช่น ปรับปรุงที่ดิน ปรับปรุงแหล่งน้ำ ซ่อมสัตว์ใช้งาน เป็นต้น เงินกู้ระยะปานกลาง มีกำหนดชำระคืนตั้งแต่ 3 – 5 ปี อัตราดอกเบี้ยต่ำกว่าสถาบันการเงินทั่ว ๆ ไป การให้สมาชิกกู้เงินต้องเป็นไปตามระเบียบ และข้อบังคับของสหกรณ์ที่ได้กำหนดไว้ มีการประชุมพิจารณาคำขอู้ และมีการอนุมัติเงินกู้ จากที่ประชุมคณะกรรมการดำเนินการของสหกรณ์อย่างถูกต้อง มีหลักทรัพย์ค้ำประกันอย่างเหมาะสมเพียงพอต่อความเสียหายที่อาจเกิดขึ้น หากสมาชิกผู้กู้ไม่สามารถชำระคืนเงินกู้เมื่อถึงกำหนดชำระ

**1.2 การรับฝากเงินจากสมาชิก** เงินรับฝากจากสมาชิกมีทั้งเงินฝากระยะสั้น จะถอนคืนเมื่อใดก็ได้ เรียกว่า เงินรับฝากออมทรัพย์ กับเงินรับฝากระยะปานกลางและระยะยาว กำหนดถอนคืนสามเดือน หกเดือน หรือหนึ่งปี ตามลำดับ เรียกว่า เงินรับฝากประจำ ซึ่งดอกเบี้ยแตกต่างกันตามระยะเวลา เช่นเดียวกับการฝากเงินในธนาคาร สหกรณ์ได้อาศัยประโยชน์จากการที่สมาชิกฝากเงิน

ไว้กับ สหกรณ์ทำให้สหกรณ์มีเงินทุนหมุนเวียนเพิ่มขึ้น โดยจะนำเงินฝากไปให้สมาชิกกู้ตามที่ต้องการ หรือนำไปใช้หมุนเวียนในธุรกิจอื่น

## 2. ธุรกิจจัดหาสินค้ามาจำหน่าย หรือธุรกิจซื้อ

สหกรณ์การเกษตร มีการจัดหาเครื่องใช้ในการเพาะปลูก เช่น เครื่องสูบน้ำ รถไถ ปู๋ย ยาปราบศัตรูพืช รวมถึงสิ่งของจำเป็นที่ใช้ในครัวเรือน เช่น เครื่องอุปโภคบริโภค มาขายแก่สมาชิก โดยดำเนินการดังนี้

**2.1 การจัดหา** สหกรณ์จะสอบถามความต้องการของสมาชิก ว่าสมาชิกต้องการสิ่งของประเภทใดบ้าง โดยมีการสอบถามเป็นครั้ง ๆ แล้วทำการจัดหามาจำหน่ายตามความต้องการของสมาชิก

**2.2 การขาย** โดยทั่วไปแล้วจะจำหน่ายสินค้าด้วยเงินสด ซึ่งเป็นวิธีที่สหกรณ์ไม่ต้องมีความเสี่ยง และสมาชิกจะซื้อสินค้าได้ถูกกว่าเงินเชื่อ นอกจากนี้เพื่อความสะดวกสำหรับสมาชิก สหกรณ์จะใช้วิธีโอนเงินกู้ของสมาชิกชำระค่าสินค้า หรือใช้เงินฝากของสมาชิมาชำระค่าสินค้า หรือหักเงินค่าผลผลิตการเกษตรของสมาชิกที่ขายให้สหกรณ์ชำระค่าสิ่งของ นอกจากนี้สหกรณ์การเกษตรบางแห่ง มีการตั้งปั้มน้ำมัน เพื่อทำการจำหน่ายน้ำมันให้กับสมาชิก และบุคคลภายนอก

## 3. ธุรกิจรวบรวมผลผลิต

สหกรณ์จะมีการดำเนินการหาตลาด เพื่อขายผลผลิตทางการเกษตรของสมาชิกให้ได้ในราคาที่เป็นธรรม โดยสหกรณ์จะดำเนินการรวบรวม การเก็บรักษา การคัดคุณภาพ การแปรรูป และการจำหน่าย ในการดำเนินธุรกิจของสหกรณ์มีขั้นตอนดำเนินการดังนี้

### 3.1 การรวบรวม สหกรณ์มีวิธีรวบรวมผลผลิตทางการเกษตรจากสมาชิก 3 วิธี

1. ซื้อขาด สหกรณ์จ่ายค่าผลผลิตการเกษตรเป็นเงินสดแก่สมาชิกทันทีที่ สมาชิกนำส่งผลผลิตการเกษตรแก่สหกรณ์ ตามราคาซื้อขายในขณะนั้น
2. ฝากขาย สหกรณ์ทำหน้าที่เป็นตัวแทนสมาชิกในการจำหน่ายผลผลิต
3. การรวมกันขาย คือการที่สมาชิคนำเอาผลผลิตทางเกษตรมารวมกันเป็นกองกลาง สมาชิกมอบกรรมสิทธิ์ในผลผลิตการเกษตรให้สหกรณ์ขายได้ตามที่เห็นควร โดย สหกรณ์คิดค่าธรรมเนียมจัดการขายจากสมาชิกเพียงเท่าที่คุ้มกับค่าใช้จ่าย ทั้งนี้สมาชิกจะได้รับราคาขายปลายทาง ซึ่งเป็นราคาที่เป็นธรรมและสหกรณ์ไม่เสี่ยงต่อการขาดทุน

**3.2 การแปรรูป** เพื่อประโยชน์ในการขายผลผลิตการเกษตรของสมาชิกให้ได้ราคาดี สหกรณ์อาจจัดหาโรงงานแปรรูปตามความจำเป็น เช่น โรงสี โรงงานนม เป็นต้น

**3.3 การจำหน่าย** ในปัจจุบันสหกรณ์จัดจำหน่ายเฉพาะตลาดภายในประเทศเท่านั้น โดยสหกรณ์อาจจัดหาตลาดและขายเอง หรือทำสัญญาขายกับโรงงาน

#### **4. ธุรกิจบริการและบำรุงที่ดิน**

สหกรณ์การเกษตรจะติดตั้งเครื่องสูบน้ำหรือสร้างทำนบเหมืองฝาย ตลอดจนจัดระบบการส่งน้ำและการระบายน้ำ เพื่อใช้การใช้น้ำเกิดประโยชน์แก่การเพาะปลูกของสมาชิกอย่างได้ผลดี และทั่วถึง โดยสหกรณ์จะเรียกเก็บเงินค่าบริการจากสมาชิก

#### **5. ธุรกิจส่งเสริมการเกษตร**

ธุรกิจส่งเสริมการเกษตรเป็นหน้าที่ที่สำคัญอย่างหนึ่งของสหกรณ์การเกษตร ในการเผยแพร่วิชาการเกษตรแผนใหม่แก่สมาชิก อันจะเป็นการเพิ่มผลผลิตการเกษตรของสมาชิก โดยทำการส่งเสริมเผยแพร่ความรู้การเกษตร มีการขอความร่วมมือช่วยเหลือจากส่วนราชการที่เกี่ยวข้อง คือ กรมส่งเสริมการเกษตร เพื่อให้คำแนะนำส่งเสริมความรู้ด้านการเกษตรแก่สมาชิก เช่น การเพาะปลูกตามหลักวิชาเพื่อให้ได้ผลผลิตดีขึ้น การใช้ปุ๋ยและยาปราบศัตรูพืชที่ปลอดภัยและได้ผล การปรับปรุงคุณภาพผลผลิตการเกษตร การเก็บรักษาที่ถูกต้อง สหกรณ์จะวางแผนการเพาะปลูกให้สมาชิกและกำหนดให้สมาชิกเพาะปลูกพืช รวมทั้งการปรับปรุงให้มีคุณภาพตามความต้องการของตลาด ซึ่งจะช่วยให้สมาชิกขายผลผลิตการเกษตรของตนได้ในราคาที่ดีขึ้น นอกจากนี้สหกรณ์การเกษตรจะส่งเสริมแนะนำให้สมาชิกปลูกพืชอย่างอื่นเพิ่มขึ้นเท่าที่จะสามารถเพาะปลูกได้ พร้อมกับส่งเสริมแนะนำให้สมาชิกประกอบอาชีพอื่นเพิ่มขึ้นด้วย ทั้งนี้แล้วแต่สภาพท้องที่และความสามารถของสมาชิก

#### **6. การให้การศึกษาอบรม**

การให้การศึกษาอบรมไม่ถือเป็นธุรกิจของสหกรณ์ แต่เป็นหน้าที่ที่สำคัญของสหกรณ์ที่จะต้องให้การศึกษาอบรมอย่างสม่ำเสมอแก่สมาชิก กรรมการดำเนินการ ผู้จัดการ พนักงาน สหกรณ์ เพื่อให้ทราบถึงอำนาจหน้าที่และความรับผิดชอบตามหลักและวิธีการสหกรณ์ ซึ่งจะช่วยให้การประกอบธุรกิจของสหกรณ์เป็นไปด้วยดี และประสบความสำเร็จตามวัตถุประสงค์

#### **โครงสร้างของสหกรณ์การเกษตร**

โครงสร้างของสหกรณ์จะแสดงความสัมพันธ์ระหว่างส่วนงานต่างๆ ในสหกรณ์ ซึ่งแบ่งส่วนงานออกเป็น 2 ส่วน

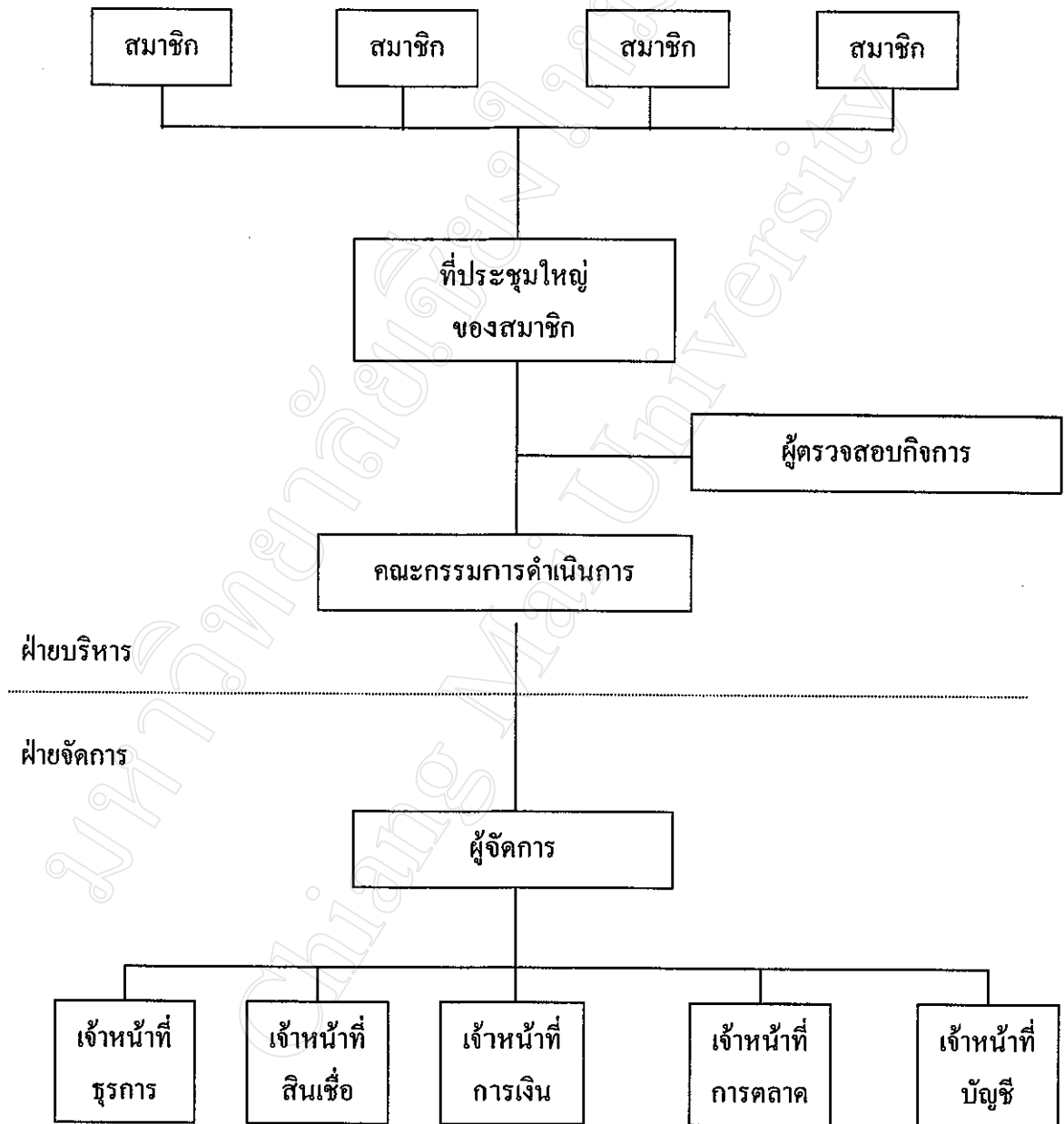
**1. ฝ่ายบริหาร** หมายถึง คณะกรรมการดำเนินการของสหกรณ์ ซึ่งตามพระราชบัญญัติสหกรณ์ พ.ศ. 2542 มาตรา 50 กำหนดให้สหกรณ์มีคณะกรรมการดำเนินการสหกรณ์ ประกอบด้วย

ประธานกรรมการหนึ่งคน และคณะกรรมการอื่นอีกไม่เกินสิบสี่คน ซึ่งที่ประชุมใหญ่เลือกตั้งจากสมาชิก มีวาระอยู่ในตำแหน่งคราวละสองปีนับแต่วันเลือกตั้ง แต่ต้องไม่เกินสองวาระติดต่อกัน

คณะกรรมการดำเนินการของสหกรณ์ อาจแบ่งหน้าที่ออกเป็นฝ่ายต่างๆ ได้แก่ คณะกรรมการอำนวยการ คณะกรรมการเงินกู้ คณะกรรมการศึกษา ตามแต่สหกรณ์จะเห็นสมควร ทั้งนี้ เพื่อให้การบริหารงานของสหกรณ์เป็นไปอย่างมีประสิทธิภาพยิ่งขึ้น

**2. ฝ่ายจัดการ** หมายถึง เจ้าหน้าที่ของสหกรณ์ที่จัดจ้างเข้ามาปฏิบัติงาน โดยทำสัญญาจ้างพร้อมหลักประกันการทำงาน ได้แก่ ผู้จัดการ ผู้ช่วยผู้จัดการ เจ้าหน้าที่บัญชี เจ้าหน้าที่สินเชื่อ และเจ้าหน้าที่การตลาด เป็นต้น สำหรับหน้าที่ความรับผิดชอบของบุคคลในแต่ละฝ่ายข้างต้น จะมีการกำหนดไว้ในข้อบังคับ และระเบียบของสหกรณ์

โครงสร้างของสหกรณ์การเกษตรแสดงเป็นแผนผังดังนี้



ภาพที่ 1 โครงสร้างของสหกรณ์การเกษตร



### ระเบียบต่าง ๆ ที่เกี่ยวข้องกับสหกรณ์การเกษตร

ระเบียบนายทะเบียนสหกรณ์ คือ ข้อกำหนดที่นายทะเบียนสหกรณ์กำหนดขึ้น เพื่อให้สหกรณ์ใช้เป็นแนวทางปฏิบัติในการดำเนินงานเรื่องต่างๆ ของสหกรณ์ เช่น ระเบียบนายทะเบียนสหกรณ์ว่าด้วยการบัญชีสหกรณ์ พ.ศ. 2542 ระเบียบนายทะเบียนสหกรณ์ว่าด้วยการตรวจสอบกิจการของสหกรณ์ พ.ศ. 2544 ระเบียบนายทะเบียนสหกรณ์ว่าด้วยการตัดจำหน่ายหนี้สูญจากบัญชีลูกหนี้ของสหกรณ์และกลุ่มเกษตรกร พ.ศ. 2540

นอกจากนี้ยังมีระเบียบและคำแนะนำที่ออกโดยหน่วยงานที่เกี่ยวข้องกับสหกรณ์ เพื่อให้สหกรณ์ถือปฏิบัติ ซึ่งได้แก่ กรมตรวจบัญชีสหกรณ์ กรมส่งเสริมสหกรณ์ เช่น ระเบียบกรมตรวจบัญชีสหกรณ์ ว่าด้วยวิธีปฏิบัติทางบัญชีเกี่ยวกับทรัพย์สินที่สหกรณ์และกลุ่มเกษตรกรได้รับบริจาค หรืออุดหนุน พ.ศ. 2538 คำแนะนำกรมตรวจบัญชีสหกรณ์ เรื่องการตรวจสอบกิจการของสหกรณ์

### ข้อบังคับ ระเบียบ และข้อกำหนดต่างๆ ของสหกรณ์

ข้อบังคับของสหกรณ์ คือ กฎเกณฑ์ที่กำหนดขึ้นเพื่อใช้เป็นหลักในการดำเนินงานของสหกรณ์ ซึ่งกำหนดขึ้นถือใช้โดยมติที่ประชุมใหญ่สามัญประจำปี แล้วนำไปจดทะเบียนกับนายทะเบียนสหกรณ์ การแก้ไขเพิ่มเติมข้อบังคับสามารถกระทำได้โดยมติที่ประชุมใหญ่ และต้องนำข้อบังคับที่ได้แก้ไขเพิ่มเติมไปจดทะเบียนต่อนายทะเบียนสหกรณ์ภายใน 30 วัน นับแต่วันที่ที่ประชุมใหญ่ลงมติ เมื่อนายทะเบียนสหกรณ์ได้จดทะเบียนแล้วจึงมีผลใช้บังคับได้

ระเบียบของสหกรณ์ คือ ข้อกำหนดหรือแบบแผนที่วางไว้ เป็นแนวทางปฏิบัติในการดำเนินการ ระเบียบของสหกรณ์นั้นจะกำหนดโดยคณะกรรมการดำเนินการของสหกรณ์ ซึ่งสามารถแก้ไขเพิ่มเติมระเบียบให้เหมาะสมกับการดำเนินงานของสหกรณ์

### การจัดทำบัญชีของสหกรณ์การเกษตร

ตามพระราชบัญญัติสหกรณ์ กำหนดให้นายทะเบียนสหกรณ์มีอำนาจหน้าที่กำหนดระบบบัญชีและมาตรฐานการสอบบัญชี การจัดทำงบการเงิน ตลอดจนสมุดและแบบรายงานต่าง ๆ ที่ สหกรณ์ยื่นต่อนายทะเบียนสหกรณ์ ตามมาตรา 16(2) มาตรา 65 และมาตรา 66 ได้กำหนดให้สหกรณ์ต้องจัดทำบัญชีต่าง ๆ ดังนี้

1. จัดทำบัญชีตามแบบรายการที่นายทะเบียนสหกรณ์กำหนดให้ถูกต้อง ตามความเป็นจริง และเก็บรักษาบัญชี เอกสารประกอบการบันทึกบัญชีไว้ที่สำนักงานสหกรณ์ ภายในระยะเวลาที่นายทะเบียน สหกรณ์กำหนด

2. การบันทึกรายการบัญชีที่เกี่ยวกับเงินสดของสหกรณ์ บันทึกรายการในวันที่เกิดรายการ รายการที่ไม่เกี่ยวกับเงินสดให้บันทึกรายการภายใน 3 วัน นับแต่วันที่เกิดรายการนั้น

3. การลงรายการบัญชีต้องมีเอกสารประกอบการลงบัญชีที่ครบถ้วนถูกต้อง
4. ให้สหกรณ์จัดทำบคูลอย่างน้อย 1 ครั้ง ทูกรอบสิบสองเดือน ซึ่งถือว่าเป็นรอบปีทางบัญชี
5. งบคูลของสหกรณ์ต้องประกอบด้วยรายการแสดงสินทรัพย์ หนี้สิน และทุนของสหกรณ์ รวมทั้งให้มีบัญชีกำไรขาดทุนตามแบบที่นายทะเบียนสหกรณ์กำหนด
6. สหกรณ์ต้องทำบคูลให้แล้วเสร็จ และให้ผู้สอบบัญชีตรวจสอบแล้วนำเสนอเพื่ออนุมัติในที่ประชุมใหญ่สหกรณ์ภายใน 150 วัน นับแต่วันสิ้นปีทางบัญชี

### **การปฏิบัติทางบัญชีของสหกรณ์การเกษตร**

ระบบบัญชีของสหกรณ์เป็นไปตามหลักการบัญชีคู่ การลงบัญชีทุกครั้งต้องจำแนกรายการที่ปรากฏในเอกสารประกอบการลงบัญชีเป็นประเภทต่างๆ แล้วจึงบันทึกรายการในสมุดบันทึกรายการขั้นต้น ผ่านรายการไปยังสมุดบันทึกรายการขั้นปลาย ทะเบียนและบัญชีย่อยต่างๆ ซึ่งมีขั้นตอนดังนี้

1. จัดทำเอกสารประกอบการลงบัญชี
2. บันทึกรายการจากเอกสารประกอบการลงบัญชี ในสมุดบันทึกรายการขั้นต้น
3. ผ่านรายการจากสมุดบันทึกรายการขั้นต้นไปยังบัญชีแยกประเภท บัญชีย่อย และทะเบียนต่าง ๆ
4. กำหนดยอดคงเหลือของบัญชีแยกประเภท จัดทำบคูล และจัดทำรายการปรับปรุงบัญชีและปิดบัญชี
5. จัดทำงบการเงิน

### **เอกสารประกอบการลงบัญชี**

เมื่อมีรายการเกี่ยวกับเงินเกิดขึ้น ไม่ว่าจะเป็นการรับเงิน การจ่ายเงิน หรือรายการใด ๆ ต้องมีเอกสารประกอบรายการนั้น เพื่อแสดงว่ารายการเกี่ยวกับการเงินอะไร เกิดขึ้นเมื่อใด จำนวนเงินเท่าใด ใครรับผิดชอบ เพื่อใช้เป็นหลักฐานประกอบการลงบัญชี

เอกสารประกอบการลงบัญชี แบ่งออกเป็น 2 ประเภท ได้แก่

1. เอกสารภายใน เป็นเอกสารประกอบการลงบัญชีที่สหกรณ์จัดทำขึ้น เช่น ใบเสร็จรับเงิน ใบเบิกเงิน ใบรับเงินกู้ ใบรับเงินขายสินค้า ใบกำกับสินค้าหรือใบขายสินค้าเงินเชื่อ เป็นต้น
2. เอกสารภายนอก เป็นเอกสารประกอบการลงบัญชีที่สหกรณ์ได้รับจากบุคคลภายนอก เช่น ใบเสร็จรับเงินจากผู้ขาย ใบกำกับสินค้า หรือใบส่งของจากผู้ขาย เป็นต้น

### สมุดบันทึกรายการขั้นต้น

สมุดบันทึกรายการขั้นต้น คือ สมุดบันทึกรายการที่เกิดขึ้นจากเอกสารหลักฐานประกอบการลงบัญชี โดยเรียงลำดับก่อนหลัง แล้วบันทึกการบัญชีตามหลักบัญชีคู่ผ่านรายการไปสมุดบัญชีแยกประเภท

สมุดบันทึกรายการขั้นต้นที่ใช้ในสหกรณ์การเกษตร ได้แก่

1. สมุดเงินสด ใช้บันทึกการรับ – จ่ายเงินสด
2. สมุดซื้อสินค้า ใช้บันทึกการซื้อสินค้า และซื้อผลิตผลเป็นเงินเชื่อและเงินสด
3. สมุดขายสินค้า ใช้บันทึกการขายสินค้าและขายผลิตผลเป็นเงินเชื่อและเงินสด
4. สมุดรายได้ค่าบริการ ใช้สำหรับบันทึกรายได้ค่าบริการเป็นเงินเชื่อ และเงินสด
5. สมุดรายวันทั่วไป ใช้บันทึกการที่ไม่อาจบันทึกในสมุดบันทึกการขั้นต้นเล่มอื่นได้ การแก้ไขข้อผิดพลาดทางบัญชี การปรับปรุงบัญชี เช่น รายการบันทึกดอกเบี้ยเงินฝาก

### สมุดบัญชีแยกประเภท

สมุดบัญชีแยกประเภท คือ สมุดบัญชีที่รวบรวมบัญชีประเภทต่างๆ ไว้เป็นหมวดหมู่โดยการผ่านรายการจากสมุดบันทึกการขั้นต้น

### บัญชีย่อยและทะเบียนต่างๆ

จัดทำขึ้น โดยการบันทึกการแยกย่อยแต่ละรายการจากเอกสารประกอบการลงบัญชีเพื่อทราบรายละเอียดประกอบบัญชีแยกประเภทอันจะเป็นประโยชน์ในการควบคุมติดตามและตรวจสอบ ได้แก่

- บัญชีย่อยลูกหนี้เงินกู้ระยะสั้น/ระยะปานกลาง/ระยะยาว
- บัญชีย่อยลูกหนี้ค่าบริการ
- บัญชีย่อยลูกหนี้การค้า
- บัญชีย่อยเจ้าหนี้การค้า
- บัญชีย่อยเจ้าหนี้เงินฝากออมทรัพย์/ประจำ/สัจจะ
- ทะเบียนคุมสินค้า
- ทะเบียนคุมสินทรัพย์ถาวร
- ทะเบียนสมาชิกและการถือหุ้น

### งบทดลอง

งบทดลอง คือ รายงานทางการเงินที่จัดทำขึ้นเพื่อพิสูจน์ว่าการจัดทำบัญชีของสหกรณ์ ถูกต้องหรือไม่เพียงใด

สำหรับงบทดลองที่ฝ่ายจัดการนำเสนอที่ประชุมคณะกรรมการดำเนินการ เพื่อทราบเป็นประจำทุกเดือน ซึ่งเป็นประโยชน์ในการบริหารงานของคณะกรรมการดำเนินการ คือ งบทดลอง 6 ช่อง ซึ่งแสดงยอดยกมาต้นเดือน รายการระหว่างเดือน และยอดคงเหลือต้นเดือน หรืองบทดลอง 8 ช่อง ซึ่งจะแสดงยอดสะสมตั้งแต่ต้นปีเพิ่มเติมจากงบทดลอง 6 ช่อง

### งบการเงิน

งบการเงิน หมายถึง รายงานทางบัญชีที่แสดงผลการดำเนินงานของสหกรณ์สำหรับช่วงระยะเวลาใดเวลาหนึ่ง และเพื่อแสดงฐานะการเงินของสหกรณ์ ณ วันใดวันหนึ่ง

งบการเงินประกอบด้วย

1. งบดุล คือ รายงานทางการเงินที่แสดงถึงฐานะการเงินของสหกรณ์ว่า ณ วันใดวันหนึ่งสหกรณ์มีสินทรัพย์อะไรบ้าง รวมเป็นมูลค่าเท่าใด มีหนี้สินอะไรบ้าง เป็นมูลค่าเท่าใด และมีทุนของสหกรณ์เท่าใด
2. งบกำไรขาดทุน คือ รายงานทางการเงินที่แสดงถึงผลการดำเนินงานของ สหกรณ์ในรอบระยะเวลาบัญชีหนึ่ง โดยการนำรายได้เปรียบเทียบกับค่าใช้จ่าย ถ้ารายได้มากกว่าค่าใช้จ่าย จะปรากฏผลเป็นกำไรสุทธิ แต่ถ้าค่าใช้จ่ายสูงกว่ารายได้จะปรากฏเป็นผลขาดทุน
3. งบต้นทุนขาย/บริการ รายงานทางการเงินที่แสดงถึงต้นทุนของแต่ละธุรกิจโดยละเอียด
4. งบต้นทุนการผลิต คือ รายงานทางการเงินที่แสดงถึงต้นทุนการผลิต งบต้นทุนการผลิตจัดทำเฉพาะสหกรณ์ที่มีการผลิตสินค้า/แปรรูป