

### บทที่ 3

## สภาพเศรษฐกิจของจังหวัดน่าน

### 3.1 สภาพภูมิศาสตร์

#### 3.1.1 ที่ตั้ง ขนาด และอาณาเขต

น่าน เป็นจังหวัดชายแดนที่ตั้งอยู่ในเขตภาคเหนือตอนบน หรือทางทิศตะวันออกเฉียงเหนือ ตอนบนของประเทศไทย ตำแหน่งที่ตั้งทางภูมิศาสตร์อยู่ระหว่างละติจูด 18 องศา 01 ลิปดา ถึง 19 องศา 24 ลิปดาเหนือ และลองจิจูดที่ 100 องศา 21 ลิปดา ถึง 101 องศา 22 ลิปดาตะวันออก บนฝั่งตะวันตกของแม่น้ำน่าน และอยู่ห่างจากกรุงเทพมหานครโดยทางรถยนต์ตามทางหลวงแผ่นดินหมายเลข 101 ประมาณ 668 กิโลเมตร

จังหวัดน่านมีพื้นที่ทั้งสิ้น 11,472.76 ตารางกิโลเมตร หรือประมาณ 7,170,050 ไร่ พื้นที่ส่วนใหญ่เป็นเทือกเขาหรือเป็นเนินเขาที่มีความชัน คิดเป็นร้อยละ 85.86 ของพื้นที่ทั้งหมด สำหรับอาณาเขตของจังหวัดน่านติดต่อกับจังหวัดใกล้เคียงและประเทศเพื่อนบ้าน ดังนี้

ทิศเหนือ ติดต่อกับ เขตเศรษฐกิจเชียงอ่อน-หงสา ประเทศสาธารณรัฐประชาธิปไตยประชาชนลาว

ทิศตะวันออก ติดต่อกับ แขวงไชยบุรีของประเทศสาธารณรัฐประชาธิปไตยประชาชนลาว รวมความยาวตามแนวชายแดนทางทิศเหนือและทิศตะวันออก ประมาณ 277 กิโลเมตร

ทิศใต้ ติดต่อกับ จังหวัดแพร่ และจังหวัดอุตรดิตถ์

ทิศตะวันตก ติดต่อกับ จังหวัดพะเยา

#### 3.1.2 ลักษณะภูมิประเทศ

ลักษณะภูมิประเทศของจังหวัดน่าน พื้นที่ส่วนใหญ่เป็นภูเขาและที่สูง มีถึงร้อยละ 85.86 ของพื้นที่จังหวัด บางจุดอยู่สูงจากระดับน้ำทะเลปานกลาง (รทก.) ประมาณ 2,115 เมตร จึงมีความลาดชันค่อนข้างมาก พื้นที่ภูเขาและที่สูงเหล่านี้ถือเป็นแหล่งต้นน้ำสำคัญของแม่น้ำน่าน ซึ่งไหลผ่านตัวจังหวัดจากทิศเหนือลงสู่ทิศใต้ แล้วบางส่วนยังเหมาะสำหรับปลูกไม้ยืนต้นประเภทส้มเขียวหวาน (ส้มสีทอง) มะขาม มะม่วง ลิ้นจี่ และลำไย

ส่วนภูมิประเทศซึ่งเป็นที่ราบ มีพื้นที่คิดเป็นร้อยละ 14.14 ของพื้นที่ทั้งหมด มีความสูงประมาณ 200 – 500 เมตร จากระดับน้ำทะเลปานกลาง ได้แก่ บริเวณพื้นที่ราบลุ่มริมฝั่งแม่น้ำน่าน และ

สาขาที่ไหลลงสู่แม่น้ำน่าน พื้นที่ราบดังกล่าวจะพบสลับไปกับที่ลอนคลื่น (ที่ดอน) และเชิงเขา ซึ่งส่วนใหญ่ใช้ประโยชน์เพื่ออยู่อาศัย พาณิชยกรรม และเกษตรกรรม

### 3.1.3 การแบ่งเขตการปกครอง

จังหวัดน่าน แบ่งเขตการปกครองออกเป็น 14 อำเภอ 1 กิ่ง 98 ตำบล 819 หมู่บ้าน (พ.ศ. 2541) โดยมีอำเภอและกิ่งอำเภอที่อยู่ในเขตการปกครองของจังหวัดน่าน ได้แก่

- |                   |                          |
|-------------------|--------------------------|
| 1. อำเภอเมืองน่าน | 2. อำเภอเชียงกลาง        |
| 3. อำเภอทุ่งช้าง  | 4. อำเภอแม่จริม          |
| 5. อำเภอนาน้อย    | 6. อำเภอท่าวังผา         |
| 7. อำเภอปัว       | 8. อำเภอบ้านหลวง         |
| 9. อำเภอเวียงสา   | 10. อำเภอนาหมื่น         |
| 11. อำเภอสันติสุข | 12. อำเภอสองแคว          |
| 13. อำเภอป่อเกลือ | 14. อำเภอเฉลิมพระเกียรติ |
| 15. อำเภอภูเพียง  |                          |

### 3.1.4 ลักษณะทางประชากร

จากข้อมูลจำนวนประชากร ความหนาแน่น การเปลี่ยนแปลงและอัตราการเพิ่มประชากรในจังหวัดน่านจำแนกตามรายปี ตั้งแต่ พ.ศ. 2536 – 2541 (ตารางที่ 3.1) จะเห็นได้ว่า เมื่อสิ้นปี พ.ศ. 2536 จังหวัดน่านมีประชากรทั้งสิ้น 459,943 คน ความหนาแน่นประชากร 40.09 คนต่อตารางกิโลเมตร และในปีต่อ ๆ มา มีจำนวนประชากรเพิ่มขึ้นทุกปี จนเมื่อสิ้นปี 2540 มีจำนวนประชากรรวม 484,116 คน จำแนกเป็นเพศชาย 245,286 คน (ร้อยละ 50.67) เพศหญิง 238,830 คน (ร้อยละ 49.33) เมื่อเปรียบเทียบการเปลี่ยนแปลงประชากรปี 2540 กับปี 2539 จะเห็นว่ามีจำนวนเพิ่มขึ้น 3,345 คน คิดเป็นอัตราการเพิ่มประชากรร้อยละ 0.70 แต่เมื่อเปรียบเทียบกับปี 2536 พบว่าเปลี่ยนแปลงเพิ่มขึ้น 24,173 คน คิดเป็นอัตราการเพิ่มประชากร ร้อยละ 1.29

ส่วนปี 2541 พบว่า เมื่อสิ้นปีจังหวัดน่านมีประชากรจำนวน 488,192 คน มีความหนาแน่นประชากรต่อพื้นที่ 42.55 คนต่อตารางกิโลเมตร จำนวนประชากรดังกล่าวจำแนกเป็นเพศชาย 247,084 คน และเพศหญิง 241,108 คน คิดเป็นอัตราส่วนประชากรหญิงประมาณ 98 คน ต่อประชากรชาย 100 คน หรือร้อยละ 49.39 ต่อ 50.61 เมื่อพิจารณาการเปลี่ยนแปลงประชากรปี 2541 จะเห็นว่าเพิ่มขึ้นจากปี 2540 อย่างเห็นได้ชัด จำนวน 4,076 คน คิดเป็นอัตราการเพิ่มของประชากร ร้อยละ 0.84 แต่เมื่อเทียบกับปี 2536 พบว่าประชากรมีจำนวนเพิ่มขึ้น 28,249 คน คิดเป็นอัตราการเพิ่มประชากร ร้อยละ 1.20

นอกจากนี้พบว่า ประชากรในจังหวัดน่านยังประกอบด้วยชาวเขาเผ่าต่าง ๆ ตั้งถิ่นฐานรวมอยู่

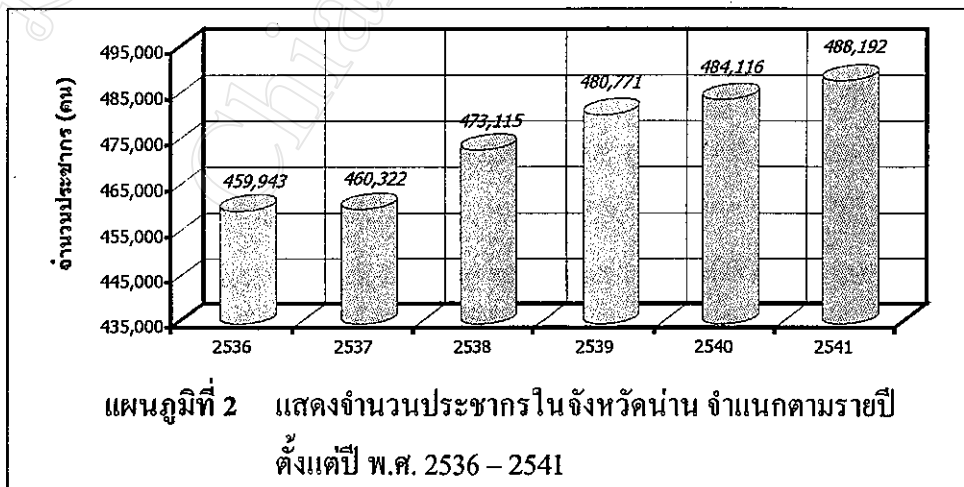
ด้วย อาทิจ ชาวเขาเผ่าม้ง เข้า ถิ่น ขมุ ถิ่น และเผ่ามาบตี (ผีตองเหลือง) โดยปี 2540 มีจำนวนประมาณ 75,428 คน และในปี 2541 ได้เพิ่มจำนวนขึ้นเป็น 80,407 คน

ตารางที่ 3.1 จำนวนประชากร ความหนาแน่น การเปลี่ยนแปลง และอัตราการเปลี่ยนแปลงประชากร ในจังหวัดน่าน จำแนกตามรายปี ตั้งแต่ปี พ.ศ. 2536 – 2541

พ.ศ.	จำนวนประชากร (คน (ร้อยละ))			ความหนาแน่นของประชากร (ต่อ ตร.กม)	การเปลี่ยนแปลงประชากร (คน)		อัตราการเปลี่ยนแปลงประชากร (ร้อยละ)	
	รวม	ชาย	หญิง		เทียบกับปีที่แล้ว	เทียบกับปี 2536	เทียบกับปีที่แล้ว	เทียบกับปี 2536
2536	459,943 (100.00)	233,721 (50.82)	226,222 (49.18)	40.09	2,317	0	0.51	0.00
2537	460,322 (100.00)	232,360 (50.48)	227,962 (49.52)	40.13	379	379	0.08	0.08
2538	473,115 (100.00)	240,058 (50.74)	233,057 (49.26)	41.24	12,793	13,172	2.78	1.42
2539	480,771 (100.00)	243,724 (50.69)	237,047 (49.31)	41.91	7,656	20,828	1.62	1.49
2540	484,116 (100.00)	245,286 (50.67)	238,830 (49.33)	42.20	3,345	24,173	0.70	1.29
2541	488,192 (100.00)	247,084 (50.61)	241,108 (49.39)	42.55	4,076	28,249	0.84	1.20

ที่มา : สมุดรายนานสถิติจังหวัดน่าน พ.ศ. 2536 – 2542

หมายเหตุ : เนื้อที่จังหวัดน่าน 11,472.072 ตารางกิโลเมตร  
ประชากรจังหวัดน่าน ในปี พ.ศ. 2535 มีจำนวน 457,626 คน



ด้านการนับถือศาสนาพบว่า จากสถิติข้อมูลด้านการศาสนาของจังหวัดน่านปี พ.ศ. 2540 รวบ

รวมโดยสำนักงานสถิติแห่งชาติและการศึกษา การศาสนา และการวัฒนธรรมจังหวัดน่าน รายงานว่า ประชากรส่วนใหญ่ของจังหวัดน่านกว่าร้อยละ 95.00 นับถือศาสนาพุทธ ที่เหลือร้อยละ 5.00 นับถือศาสนา คริสต์และศาสนาอิสลาม โดยมีผู้นับถือในปี พ.ศ. 2540 จำนวน 7,621 และ 811 คน ตามลำดับ

### 3.2 เศรษฐกิจ

#### 3.2.1 สภาพเศรษฐกิจโดยรวม

จากการสำรวจของคณะสำรวจภาวะเศรษฐกิจจังหวัดภาคเหนือของฝ่ายวิจัยธุรกิจ ธนาคารกรุงไทย จำกัด (มหาชน) ได้รายงานว่ ในปี พ.ศ. 2537 จังหวัดน่านมีมูลค่าผลิตภัณฑ์มวลรวมทั้งสิ้น ณ ราคาคงที่ปี 2531 จำนวน 6,832.38 ล้านบาท เพิ่มขึ้นจากปี 2536 ร้อยละ 6.10 คิดเป็นสัดส่วนร้อยละ 0.30 ของผลิตภัณฑ์มวลรวมของประเทศ และคิดเป็นร้อยละ 2.70 ของผลิตภัณฑ์มวลรวมภาคเหนือ สำหรับภาคเศรษฐกิจที่มีความสำคัญที่สุดของจังหวัดน่าน ได้แก่ ภาคการค้าและบริการ ซึ่งมีสัดส่วนในผลิตภัณฑ์มวลรวมของจังหวัดสูงถึงร้อยละ 72.70 รองลงไปเป็นภาคเกษตรกรรม และภาคอุตสาหกรรม ซึ่งมีสัดส่วนคิดเป็นร้อยละ 25.50 และ 1.80 ตามลำดับ ในด้านผลิตภัณฑ์มวลรวมจังหวัด (GPP) และรายได้ประชากรจังหวัดน่าน ในปี 2540 พบว่า ผลิตภัณฑ์มวลรวมจังหวัดน่านมีมูลค่า 13,412 ล้านบาท ประชากรมีรายได้เฉลี่ยต่อคนต่อปี เท่ากับ 26,232 บาท จัดเป็นลำดับที่ 15 ใน 17 จังหวัดภาคเหนือ ซึ่งสูงกว่าจังหวัดพะเยาและจังหวัดแพร่ และจัดเป็นลำดับที่ 58 จาก 75 จังหวัดทั่วประเทศ (สำนักงานสถิติจังหวัดน่าน, 2541)

สำหรับภาวะเศรษฐกิจโดยทั่วไปของจังหวัดน่าน ในปี พ.ศ. 2541 มีอัตราการเติบโตไม่มากนักอันเนื่องมาจากปี 2540 ได้เกิดภาวะวิกฤติเศรษฐกิจ ภาคอุตสาหกรรมโดยเฉพาะด้านก่อสร้างได้ทรุดตัวลงอย่างเห็น ได้ชัด เนื่องจากนักลงทุนขาดเงินทุนหมุนเวียน และรัฐตัดงบประมาณรายจ่าย รวมถึงผู้บริโภคต้องการออมเงินมากกว่าใช้จ่ายเพื่อบริโภค การลงทุนมีน้อยในขณะที่การยกเลิกกิจการต่าง ๆ มีแนวโน้มเพิ่มขึ้น สินค้าจำเป็นบางรายการมีราคาสูงขึ้น ผู้บริโภคจึงจำเป็นต้องใช้จ่ายอย่างมีเหตุผล เลือกลงชื่อเฉพาะในสิ่งที่จำเป็น (สำนักงานพาณิชย์ จังหวัดน่าน, 2541)

#### 3.2.2 สภาพเศรษฐกิจจำแนกรายสาขา

เมื่อพิจารณาสภาพเศรษฐกิจจังหวัดน่านจำแนกรายสาขา สามารถพิจารณาในแต่ละด้านดังนี้

##### 3.2.2.1 การผลิต

###### 1) ภาคเกษตรกรรม

###### 1. การเพาะปลูก

จังหวัดน่านเป็นจังหวัดที่มีสภาพแวดล้อมเหมาะสมสำหรับประกอบการเกษตร

กรรมเนื่องจากพื้นที่และสภาพภูมิอากาศอำนวยให้ โดยใช้แหล่งน้ำทางธรรมชาติ ได้แก่ ลำธารและแม่น้ำที่มีต้นกำเนิดจากเทือกเขาสูงที่รายล้อมอยู่โดยรอบ ดังนั้นประชากรส่วนใหญ่จึงอยู่ในภาคเกษตรกรรมโดยประกอบอาชีพเกษตรกรรมเป็นอาชีพหลักสำคัญ ภาคการเกษตรจังหวัดน่านจึงขึ้นอยู่กับภาวะราคาผลผลิตในปีที่ผ่านมาเป็นเกณฑ์ตัดสินใจ ผลผลิตส่วนใหญ่ยังพึ่งพาธรรมชาติ ผลผลิตที่สำคัญมี 3 ประเภท ได้แก่ พืชไร่ พืชผัก และผลไม้

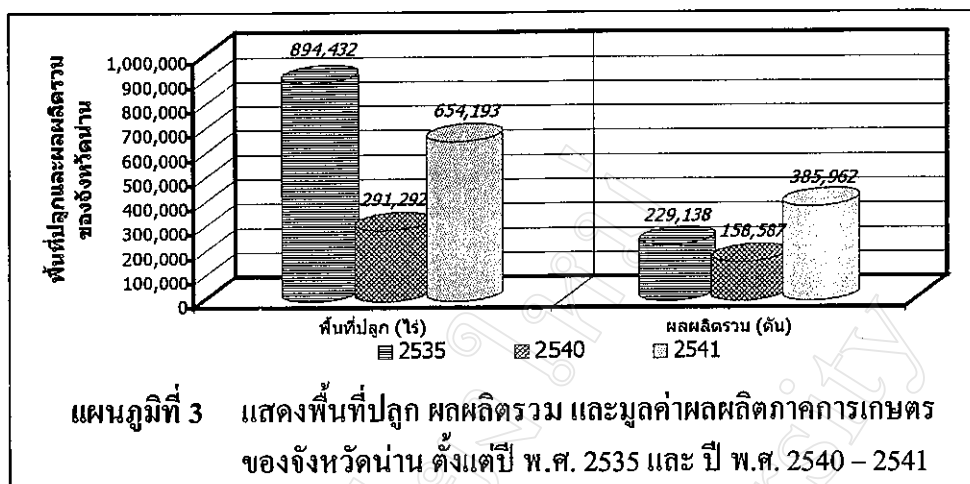
จากตารางที่ 3.2 แสดงให้เห็นถึงสถานการณ์ผลผลิตทางการเกษตรของจังหวัดน่าน พบว่าในปี พ.ศ. 2535 จังหวัดน่านมีพื้นที่ปลูกรวม 894,432 ไร่ ได้ผลผลิตรวม 229,138 ตัน คิดเป็นมูลค่ารวม 1,494.13 ล้านบาท จากมูลค่าดังกล่าวพบว่าผลผลิตประเภทพืชไร่สร้างรายได้ให้แก่จังหวัดมากที่สุด โดยมีมูลค่ารวม 802.50 ล้านบาท รองลงมาได้แก่ ผลไม้ และพืชผัก ตามลำดับ

ตารางที่ 3.2 ผลผลิตรวมภาคการเกษตรที่สำคัญของจังหวัดน่าน ปี พ.ศ. 2535 และ พ.ศ. 2540 – 2541

ประเภทผลผลิต	พ.ศ. 2535 <sup>1</sup>		พ.ศ. 2540 <sup>2</sup>		พ.ศ. 2541 <sup>3</sup>	
	พื้นที่ปลูก (ไร่)	ผลผลิตรวม (ตัน)	พื้นที่ปลูก (ไร่)	ผลผลิตรวม (ตัน)	พื้นที่ปลูก (ไร่)	ผลผลิตรวม (ตัน)
หมวดพืชไร่	791,907	150,245	228,087	125,875	575,030	339,270
- ข้าว	NA	NA	209,796	119,472	261,990	144,357
- ข้าวโพดเลี้ยงสัตว์	NA	NA	9,931	5,164	252,502	184,128
- ถั่วเหลือง	NA	NA	1,745	490	35,675	9,429
- ละหุ่ง	NA	NA	6,615	749	234,863	1,356
หมวดพืชผัก	23,291	37,782	7,370	11,931	11,131	19,200
- กระเทียม	NA	NA	2,213	3,090	2,158	3,197
- พริกใหญ่	NA	NA	1,033	1,350	2,345	3,250
- ผักกาดเขียวปลี	NA	NA	2,424	2,337	3,396	8,062
- กระหล่ำปลี	NA	NA	1,700	5,154	3,232	4,691
หมวดผลไม้	79,234	41,111	55,835	20,781	68,032	27,492
- ส้มเขียวหวาน	NA	NA	10,298	13,961	18,164	19,670
- มะขามหวาน	NA	NA	10,069	2,318	14,171	2,992
- ลิ้นจี่	NA	NA	3,756	954	10,451	1,886
- มะม่วง	NA	NA	31,712	3,548	25,246	2,944
รวม	894,432	229,138	291,292	158,587	654,193	385,962

ที่มา : <sup>1,2</sup> สมุดรายงานสถิติจังหวัดน่าน ฉบับ พ.ศ. 2535 และ พ.ศ. 2541

<sup>3</sup> สำนักงานพาณิชย์ จังหวัดน่าน ปี พ.ศ. 2541



ในปี 2540 จะเห็นว่า ผลผลิตรวมภาคการเกษตรของจังหวัดน่านมีจำนวนลดลงทั้งในด้านพื้นที่ปลูกและผลผลิตที่เกี่ยวกันได้เมื่อเทียบกับปี 2535 โดยมีพื้นที่ปลูกเพียง 291,292 ไร่ ได้ผลผลิตเพียง 158,587 ตันเท่านั้น จึงส่งผลให้มูลค่าผลผลิตรวมลดลงตามไปด้วย โดยเฉพาะผลผลิตจากพืชไร่ซึ่งเป็นพืชเศรษฐกิจหลักที่สำคัญของจังหวัด สาเหตุสำคัญที่ทำให้ผลผลิตการเกษตรลดลงเนื่องจากภาคการเกษตรส่วนใหญ่ยังพึ่งพิงธรรมชาติเป็นหลัก กอปรกับช่วงเวลาดังกล่าวประเทศไทยประสบปัญหาภาวะขาดแคลนน้ำเพื่อใช้ในการเกษตรอย่างมาก กล่าวได้ว่าอยู่ในสถานการณ์วิกฤติ โดยมีสาเหตุหลักจากผลกระทบของปรากฏการณ์เอลนีโน ทำให้หลายพื้นที่ของประเทศรวมทั้งจังหวัดน่าน ประสบภาวะแห้งแล้งอย่างหนัก เนื่องจากฝนแล้ง ฝนทิ้งช่วง ไม่ตกชุกดังเช่นปกติ ส่งผลให้ปริมาณน้ำสะสมในเขื่อนต่าง ๆ ลดลงจนเป็นที่น่าวิตก แม้หน่วยงานภาครัฐ ได้แก่ กระทรวงเกษตรและสหกรณ์ กรมชลประทาน และหน่วยงานหลายฝ่ายที่เกี่ยวข้อง ได้ประสานความร่วมมือหาแนวทางแก้ไข และเร่งระดมทำฝนเทียมเหนือพื้นที่แหล่งต้นน้ำลำธารและพื้นที่เกษตรกรรมในหลายแห่งทั่วประเทศแล้วก็ตาม แต่ก็เพียงพอบรรเทาความรุนแรงให้ลดลงบางส่วนเท่านั้น เพราะสภาพปรากฏการณ์ดังกล่าวอยู่ในขั้นรุนแรงและมีอาณาเขตเป็นบริเวณกว้างครอบคลุมหลายประเทศนั่นเอง

ภัยพิบัติทางธรรมชาติดังกล่าวได้สร้างความเสียหายแก่ผลิตผลทางเกษตรเป็นจำนวนมาก ทำให้เกษตรกรต้องประสบภาวะขาดทุน บางรายประสบปัญหาขาดแคลนเงินทุนซ้ำอีก เพราะประเทศเริ่มเข้าสู่ภาวะวิกฤติทางเศรษฐกิจและระบบการเงิน ค่าเงินบาทผันผวนและอ่อนตัวลง ขณะที่สินค้าอุปโภคบริโภค การเกษตร ตลอดจนเมล็ดพันธุ์พืช ปุ๋ย ยาปราบศัตรูพืชและเวชภัณฑ์กลับมีราคาสูงขึ้น ทำให้เกษตรกรต้องแบกรับภาระซ้ำซากนี้มากขึ้นอีก อย่างไรก็ตาม ในปี 2541 อิทธิพลของปรากฏการณ์เอลนีโนได้คลี่คลายลง สภาพภูมิอากาศเริ่มดีขึ้น เริ่มมีฝนตกมากขึ้น แม้ว่าจะยังไม่กลับสู่สภาพปกตินักก็ตาม แต่ก็ส่งผลให้ภาคการเกษตรของประเทศและจังหวัดน่านกระเตื้องขึ้นมาทันทีและได้ผลผลิตที่ดีกว่าปี 2540 อย่างมาก จะเห็นได้ว่าในปี 2541 จังหวัดน่านมีพื้นที่เพาะปลูกจำนวน 654,193 ไร่ ได้ผลผลิตรวม 385,962 ตัน มูลค่าผลผลิตเพิ่มขึ้น โดยมีจำนวนถึง 2,329 ล้านบาท เพิ่มจากปีที่ผ่านมาอย่างเห็นได้ชัด

## 2. การประมง

การประมงในจังหวัดน่านเป็นการประมงน้ำจืดในแหล่งน้ำธรรมชาติจากแม่น้ำลำคลอง หนอง บึง ส่วนการเลี้ยงปลาในบ่อเริ่มมีการเพาะเลี้ยงมากขึ้นแต่ก็ยังเป็นบ่อขนาดเล็กที่ทำกันเฉพาะในครัวเรือนหรือเป็นอาชีพเสริมมิได้ทำเป็นอาชีพหลัก และมีเฉพาะหมู่บ้านประมงปากนาย อำเภอนาหมื่น เท่านั้นที่ราษฎรทำการประมงเป็นอาชีพหลัก ปริมาณสัตว์น้ำที่จับได้ในแต่ละปีมีปริมาณเพิ่มขึ้น เนื่องจากเกษตรกรมีความสนใจในด้านการเพาะเลี้ยงสัตว์น้ำมากขึ้นและหน่วยงานทางราชการได้ให้การสนับสนุนทางด้านงบประมาณในการสร้างแหล่งน้ำมากขึ้น

สำหรับเนื้อที่การเพาะเลี้ยงสัตว์น้ำจืดของจังหวัดน่าน ในปี 2541 พบว่ามีพื้นที่ 2,689.78 ไร่ แบ่งเป็นผู้เลี้ยง 6,156 ราย จำนวน 6,575 บ่อ ปริมาณสัตว์น้ำที่จับได้ทั้งหมดในปี 2541 มีจำนวน 2,454.75 ตัน คิดเป็นมูลค่าทั้งสิ้น 83,049,930 บาท แบ่งเป็นประเภทของสัตว์น้ำที่จับได้ตามแหล่งน้ำธรรมชาติ จำนวน 1,020.60 ตัน คิดเป็นมูลค่า 34,438,950 บาท และประเภทของสัตว์น้ำที่จับได้ตามแหล่งเพาะเลี้ยง จำนวน 1,434.15 ตัน คิดเป็นมูลค่า 48,610,980 บาท

## 3. การปศุสัตว์

การเลี้ยงสัตว์ในจังหวัดน่านส่วนใหญ่เป็นการเลี้ยงแบบรายย่อยหรือเป็นการเลี้ยงในครัวเรือน ยังไม่มีการดำเนินการอย่างจริงจังกว้างขวาง สัตว์ที่นิยมเลี้ยงกันมาก ได้แก่ วัว ควาย สุกร เป็ด และไก่ สำหรับวัวและควายนิยมเลี้ยงไว้เพื่อใช้งาน การเลี้ยงสัตว์ส่วนใหญ่จะปล่อยให้หากินเองตามธรรมชาติ ใช้อาหารที่มีในท้องถิ่นเป็นอาหารสัตว์ ไม่ค่อยดูแลมากนัก ขาดการดูแลเอาใจใส่ที่ดี ทำให้เกิดโรคของสัตว์ได้ง่าย และมีข้อจำกัดในการเลี้ยงสัตว์มีหลายประการ อาทิ เกษตรกรยังขาดพันธุ์สัตว์ที่ดีในการเลี้ยง อีกทั้งสภาพภาวะตลาดที่ไม่แน่นอน เกษตรกรจึงไม่กล้าเลี้ยงอย่างจริงจัง นอกจากนี้อาหารสัตว์ยังมีราคาแพง ทำให้อาชีพเลี้ยงสัตว์ของเกษตรกรไม่ประสบความสำเร็จเท่าที่ควร สำหรับความต้องการเนื้อสัตว์เพื่อการบริโภคในจังหวัด พบว่ายังผลิตไม่เพียงพอ ต้องสั่งซื้อจากจังหวัดใกล้เคียงเป็นจำนวนมากอยู่เสมอ

## 4. เหมืองแร่

จังหวัดน่านมีแหล่งแร่ที่สำคัญและมีคุณค่าทางเศรษฐกิจ ได้แก่ แร่หินอุตสาหกรรมชนิดหินปูน (เพื่ออุตสาหกรรมก่อสร้าง) โดยพบแร่ชนิดนี้ที่ตำบลส้าน อำเภอเวียงสา และตำบลผาสิ่งห์ อำเภอเมือง และแร่อีกชนิดหนึ่งคือ แร่ดินขาว ซึ่งพบมากที่ ตำบลอ่าวนาโหล อำเภอเวียงสา นอกจากนี้ยังพบแร่ธาตุที่น่าสนใจอีกอย่างหนึ่งคือ เกลือสินเธาว์ จะพบมากที่อำเภอบ่อเกลือ โดยมีการทำบ่อเกลือสินเธาว์ ซึ่งในแต่ละปีได้ทำรายได้ให้แก่ท้องถิ่นเป็นจำนวนมาก

ส่วนแร่อื่น ๆ ที่พบอีกหลายชนิด ได้แก่ หินอ่อน โครไมท์ นิกเกิล แมกนีไซต์ ลิกไนต์ ฟลูออไรด์ และแมงกานีส และมีแร่อีกหลายชนิดที่ยังไม่ได้ดำเนินการสำรวจเนื่องจากปัญหา

ด้านสภาพภูมิประเทศที่ไม่เอื้ออำนวยและเป็นอุปสรรคต่อการคมนาคมขนส่ง

## 2) ภาคอุตสาหกรรม

การขยายตัวของอุตสาหกรรมในภาคเหนือ ส่วนใหญ่เป็นอุตสาหกรรมขนาดย่อม และขนาดเล็กที่มีการลงทุนไม่สูงนัก ขณะที่อุตสาหกรรมขนาดใหญ่ที่มีการลงทุนสูงมีค่อนข้างน้อย และอยู่ในเขตนิคมอุตสาหกรรมภาคเหนือ จังหวัดลำพูนเท่านั้น จากภาวะการผลิตภาคอุตสาหกรรมของภาคเหนือปี 2535 พบว่าขยายตัวต่อเนื่องจากปี 2534 ในอัตราที่ชะลอตัวลง โดยมีอัตราการขยายตัวร้อยละ 6.20 ซึ่งต่ำกว่าอัตราการขยายตัวร้อยละ 7.00 ของปี 2534 มีมูลค่าผลิตภัณฑ์มวลรวม 6,202 ล้านบาท ทั้งนี้เพราะประสบปัญหาและอุปสรรคต่าง ๆ อาทิ การนำเอาระบบภาษีมูลค่าเพิ่ม (VAT) เข้ามาใช้เป็นปีแรก ปัญหาค่าจ้างแรงงานที่เพิ่มขึ้น การขาดแคลนวัตถุดิบบางประเภท นอกจากนี้อุตสาหกรรมบางประเภทได้รับผลกระทบจากวิกฤติการณ์ทางการเมืองในประเทศ (เหตุการณ์พฤษภาทมิฬ พ.ศ. 2535) โดยเฉพาะอย่างยิ่งอุตสาหกรรมที่เกี่ยวข้องเนื่องกับการส่งออกและการท่องเที่ยวในภาคเหนือตอนบน เช่น เซรามิก อัญมณี ผลิตภัณฑ์เลียนแบบของเก่า และหัตถกรรมอื่น ๆ ทำให้โรงงานอุตสาหกรรมเหล่านี้ชะลอการผลิตลง ขณะเดียวกันอุตสาหกรรมแปรรูปผลผลิตเกษตรบางชนิด เช่น ชิงคอง ก็ประสบปัญหาการผลิตไม่เต็มที่เนื่องจากผลผลิตดังกล่าวลดลง กอปรกับตลาดรับซื้อที่สำคัญ เช่น ญี่ปุ่น ได้เสนอราคาซื้อที่ต่ำลงและหันไปซื้อจากประเทศอื่นแทนเพราะราคาถูกกว่า

ในส่วนของภาคอุตสาหกรรมของจังหวัดน่าน ส่วนใหญ่เป็นอุตสาหกรรมต่อเนื่องจากภาคเกษตรกรรม ใช้กรรมวิธีในการผลิตไม่ซับซ้อน ใช้เทคโนโลยีแบบง่าย ๆ และใช้แรงงานคนเป็นหลัก โดย ณ วันที่ 30 มิถุนายน 2539 พบว่าจังหวัดน่านมีโรงงานอุตสาหกรรมรวม 537 โรงงาน มีจำนวนเงินลงทุนเกือบ 500 ล้านบาท มีการจ้างแรงงานรวมกว่า 3,500 คน ส่วนใหญ่เป็นอุตสาหกรรมกรรมการเกษตร มีจำนวนถึง 230 โรงงาน (เป็นโรงสีข้าว 177 โรง) อุตสาหกรรมบริการ 120 โรงงาน อุตสาหกรรมก่อสร้าง 109 โรงงาน อุตสาหกรรมอาหารและเครื่องดื่ม 26 โรงงาน และอุตสาหกรรมอื่น ๆ 52 โรงงาน แต่เป็นที่น่าสังเกตว่าไม่มีโรงงานขนาดใหญ่ จะมีเฉพาะโรงงานขนาดกลาง (มีเงินลงทุนประมาณ 10 – 100 ล้านบาท) จำนวน 11 โรงงาน รวมเงินลงทุน 170.90 ล้านบาท มีการจ้างงาน 267 คน และโรงงานขนาดเล็ก (เงินทุน 10 ล้านบาทลงมา) จำนวน 349 โรงงาน เงินลงทุน 370 ล้านบาท ก่อให้เกิดการจ้างงาน 3,054 คน สำหรับสถานที่ตั้งโรงงานอุตสาหกรรมส่วนใหญ่อยู่ในบริเวณแหล่งวัตถุดิบหรือบริเวณแหล่งชุมชน โดยมีการกระจายตัวของโรงงานอุตสาหกรรมมากที่สุดอยู่ในอำเภอเมืองน่าน โดยมีสัดส่วนร้อยละ 29.10 รองลงมาคือ อำเภอเวียงสา และอำเภอท่าวังผา ร้อยละ 16.60 และ 16.20 ตามลำดับ (รายงานเศรษฐกิจ ธนาคารกรุงไทย จำกัด (มหาชน), 2540)

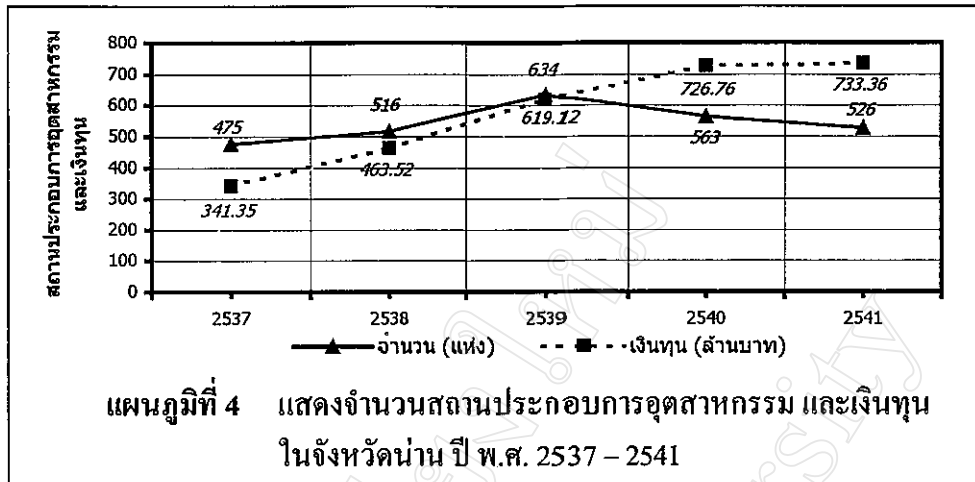
จากตารางที่ 3.3 แสดงถึงจำนวนสถานประกอบการอุตสาหกรรม จำนวนเงินทุน และจำนวนคนงานในจังหวัดน่าน จำแนกตามประเภทอุตสาหกรรม พบว่า ตั้งแต่ปี พ.ศ. 2536 – 2539



ตารางที่ 3.3 จำนวนสถานประกอบการอุตสาหกรรม จำนวนเงินทุน และจำนวนคนงานในจังหวัดน่าน จำนวนตามประเภทอุตสาหกรรม ปี พ.ศ. 2537 - 2541

ประเภทอุตสาหกรรม	จำนวน	2537	2538	2539	2540	2541
รวม	สถานประกอบการ	475	516	634	563	526
	เงินทุน (บาท) คนงาน (คน)	341,348,274 3,288	463,524,474 3,411	619,172,460 3,584	726,758,160 3,617	733,360,310 3,253
การเกษตร	สถานประกอบการ	236	234	299	224	222
	เงินทุน (บาท) คนงาน (คน)	111,850,500 1,271	115,505,500 1,084	109,872,000 989	101,766,500 883	64,350,500 820
ก่อสร้าง	สถานประกอบการ	60	88	123	129	111
	เงินทุน (บาท) คนงาน (คน)	96,523,800 503	145,206,800 653	276,179,800 899	339,503,400 984	316,795,000 895
อาหารและเครื่องดื่ม	สถานประกอบการ	22	28	28	25	24
	เงินทุน (บาท) คนงาน (คน)	22,716,784 108	42,586,784 141	46,307,970 143	45,764,970 188	57,593,470 206
แปรรูปไม้	สถานประกอบการ	16	18	22	19	15
	เงินทุน (บาท) คนงาน (คน)	23,509,340 238	24,927,640 296	38,032,640 324	26,713,640 279	24,117,640 240
สิ่งทอและเครื่องนุ่งห่ม	สถานประกอบการ	1	1	1	1	1
	เงินทุน (บาท) คนงาน (คน)	900,000 50	900,000 50	900,000 50	900,000 50	900,000 50
เคมีและพลาสติก	สถานประกอบการ	1	1	1	3	2
	เงินทุน (บาท) คนงาน (คน)	1,290,000 5	1,290,000 5	1,290,000 5	3,690,000 35	2,490,000 20
โลหะและอโลหะ	สถานประกอบการ	12	14	18	20	18
	เงินทุน (บาท) คนงาน (คน)	11,392,200 37	11,583,200 41	12,767,200 53	17,524,200 65	17,359,200 59
การบริการ	สถานประกอบการ	111	114	124	126	118
	เงินทุน (บาท) คนงาน (คน)	58,053,250 510	86,712,150 530	95,455,650 544	154,948,250 556	177,603,300 692
อื่นๆ	สถานประกอบการ	16	18	18	16	15
	เงินทุน (บาท) คนงาน (คน)	15,112,400 566	34,812,400 611	38,317,200 577	35,947,200 577	42,151,200 271

ที่มา : สำนักรายงานสถิติจังหวัดน่าน พ.ศ. 2537 - 2542



จังหวัดน่านมีสถานประกอบการอุตสาหกรรมเพิ่มขึ้นอย่างต่อเนื่องโดยตลอด โดยในปี พ.ศ. 2539 จังหวัดน่าน มีโรงงานอุตสาหกรรมทั้งสิ้น 634 โรงงาน ซึ่งถือได้ว่ามีจำนวนสูงกว่าทุกปีที่ผ่านมา และมีจำนวนเงินลงทุน 463.50 ล้านบาท มีการจ้างแรงงานรวม 3,584 คน ทั้งนี้ส่วนหนึ่งเป็นผลเนื่องจากสาเหตุหลัก 2 ประการ คือ ประการแรก จากการออกพระราชบัญญัติการจัดตั้งโรงงานอุตสาหกรรม พ.ศ. 2535 ซึ่งมีผลบังคับใช้ตั้งแต่วันที่ 9 กรกฎาคม 2535 เป็นต้นมา พ.ร.บ. ฉบับนี้ ได้อำนวยความสะดวกแก่ผู้ประกอบการโรงงานอุตสาหกรรมมากขึ้น และได้แบ่งโรงงานอุตสาหกรรมออกเป็น 3 ประเภท คือ ขนาดเล็ก ขนาดกลาง และขนาดใหญ่ ส่วนประการที่สอง มาจากนโยบายส่งเสริมและกระจายความเจริญไปสู่ภูมิภาค ตามแผนพัฒนาเศรษฐกิจและสังคมแห่งชาติ ฉบับที่ 7 (พ.ศ. 2535 – 2539) ที่มีเป้าหมายกระจายภาคอุตสาหกรรมไปสู่ภูมิภาคนั่นเอง จึงมีผู้สนใจเข้ามาประกอบการอุตสาหกรรมประเภทต่าง ๆ มากขึ้น

สำหรับปี 2540 ภาคอุตสาหกรรมได้ชะลอตัวลง พบว่าสถานประกอบการอุตสาหกรรมลดลงเหลือเพียง 563 แห่ง ลดลงจากปี 2539 ถึงร้อยละ 11.2 ส่วนในปี 2541 มีสถานประกอบการอุตสาหกรรมเหลือเพียง 526 แห่ง ลดลงจากปี 2540 ร้อยละ 6.6 เพราะอุตสาหกรรมบางประเภทปิดตัวลง ที่เห็นได้ชัดคืออุตสาหกรรมก่อสร้าง เนื่องจากในช่วงปี 2541 ภาวะเศรษฐกิจซบเซาลง การปล่อยสินเชื่อของธนาคารพาณิชย์ให้แก่ผู้ลงทุนเพื่อดำเนินธุรกรรมต่าง ๆ มีน้อย รวมทั้งมีตัดทอนงบประมาณรายจ่ายของภาครัฐ ทำให้การก่อสร้างลดลง ประกอบกับขาดเงินทุนจำเป็นต้องยกเลิกกิจการเป็นจำนวนมาก แต่อุตสาหกรรมที่ได้รับผลกระทบน้อยที่สุดก็คือ อุตสาหกรรมการเกษตรเพราะส่วนใหญ่ประกอบการเกษตรกรรมเป็นหลักทำให้มีวัตถุดิบป้อนโรงงานอย่างต่อเนื่องจึงสามารถรอดพ้นภาวะวิกฤติมาได้

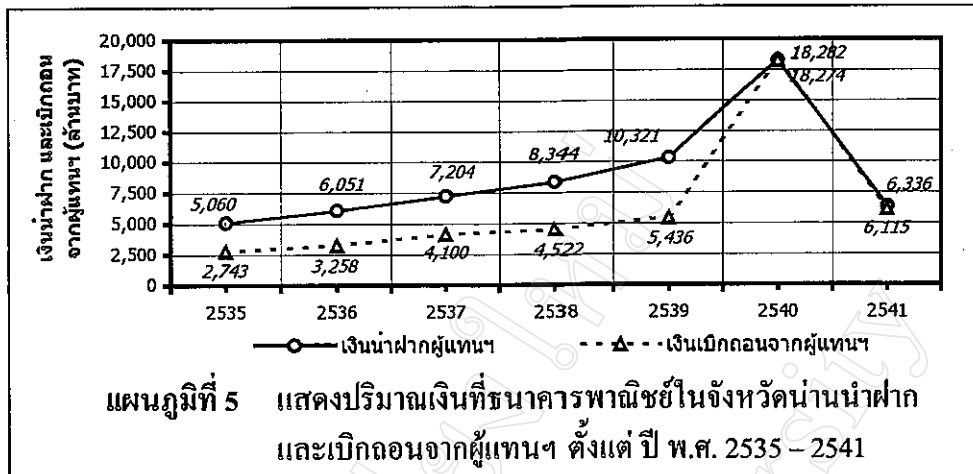
อย่างไรก็ตาม เป็นที่สังเกตว่าอุตสาหกรรมจังหวัดน่านที่น่าจะได้รับความสนใจและจับตามองก็คือ อุตสาหกรรมบริการ จะเห็นว่ามีส่วนผู้ประกอบการมากเป็นอันดับ 2 รองจากอุตสาหกรรมเกษตร คาดว่าจะมีแนวโน้มเพิ่มขึ้น ในระยะยาวจะเป็นอุตสาหกรรมที่สำคัญของจังหวัดน่านต่อไป

ตารางที่ 3.4 เครื่องชี้ภาวะเศรษฐกิจจังหวัดน่านปี พ.ศ. 2535 - 2541

รายการ	หน่วย	2535	2536	2537	2538	2539	2540	2541
1. การเงินการธนาคาร								
1.1 จำนวนสาขาธนาคารพาณิชย์	สำนักงาน	9	9	9	10	12	12	10
1.2 เงินรับฝากที่ธนาคารพาณิชย์	ล้านบาท	2,114	2,404	2,691	3,241	3,824	3,928	3,703
1.3 เงินให้กู้ยืมของธนาคารพาณิชย์	ล้านบาท	1,852	2,368	2,985	3,844	4,549	4,298	3,349
1.4 สัดส่วนเงินให้กู้ยืมต่อเงินฝาก	ร้อยละ	87.6	98.5	110.9	119.0	119.0	109.4	90.7
1.5 เงินที่ธนาคารพาณิชย์นำฝากผู้แทนฯ	ล้านบาท	5,060	6,051	7,204	8,344	10,321	18,274	6,115
1.6 เงินที่ธนาคารพาณิชย์เบิกถอนจากผู้แทนฯ	ล้านบาท	2,743	3,258	4,100	4,522	5,436	18,283	6,366
2. เงินโอนจากแรงงานที่ไปทำงานยังต่างประเทศ	ล้านบาท	51.3	17.4	36.8	174.4	57.5	NA	NA
3. พื้นที่ที่ได้รับอนุญาตก่อสร้างในเขตเทศบาล	ตารางเมตร	17,538	34,656	46,616	48,915	45,015	NA	NA
4. การส่งเสริมการลงทุน								
4.1 ขอบรับการส่งเสริมการลงทุน	ล้านบาท	NA	NA	15.6	NA	40.0	NA	NA
4.2 ได้รับอนุมัติส่งเสริมการลงทุน	ล้านบาท	NA	NA	131.6	NA	40.0	NA	NA
4.3 ได้รับบัตรส่งเสริมการลงทุน	ล้านบาท	13.8	NA	15.6	NA	NA	NA	NA
4.4 เปิดดำเนินการ	ล้านบาท	NA	NA	NA	NA	NA	NA	NA
5. ปริมาณผลิตผลิตภัณฑ์เศรษฐกิจสำคัญ								
5.1 ข้าวในปี	พันตัน	84.7	82.3	85.4	107.8	110.5	96.2	108.1
5.2 ถั่วเหลือง	พันตัน	8.4	9.1	7.3	7.2	8.8	0.5	9.7
5.3 ข้าวโพดเลี้ยงสัตว์	พันตัน	78.2	101.3	69.5	80.3	115.7	5.2	184.1
5.4 กระเทียม	พันตัน	4.7	5.2	4.4	3.4	4.7	3.1	3.2
5.5 ถั่วลิสง	พันตัน	10.4	14.4	3.7	5.4	6.4	NA	3.0
5.6 หอมแดง	พันตัน	2.5	1.9	2.3	1.3	1.1	NA	1.4

ที่มา : สมุดรายนามสถิติจังหวัดน่าน พ.ศ. 2537 - 2542

หมายเหตุ : ผู้แทนฯ หมายถึง ธนาคารแห่งประเทศไทย



### 3.2.2.2 การเงินการธนาคาร

จากตารางที่ 3.4 เมื่อพิจารณาด้านการเงินการธนาคารของจังหวัดน่าน จะเห็นว่าปริมาณเงินหมุนเวียนในปี พ.ศ. 2535 รวมมีจำนวนถึง 7,802 ล้านบาท ซึ่งในจำนวนนี้เป็นเงินที่ธนาคารพาณิชย์นำฝากและเบิกถอนจากผู้แทนธนาคารแห่งประเทศไทย (คลังจังหวัดน่าน) จำนวน 5,060 และ 2,742 ล้านบาท ตามลำดับ และ ณ สิ้นเดือนธันวาคม ปีเดียวกัน มีสาขาธนาคารพาณิชย์เปิดดำเนินการใหม่เพิ่มขึ้นอีก 1 แห่ง ได้แก่ ธนาคารทหารไทย จำกัด สาขาท่าวังผา เปิดดำเนินการเมื่อวันที่ 28 สิงหาคม 2535 จึงทำให้มีสาขาธนาคารพาณิชย์ทั้งหมด 9 สาขา โดยเป็นสาขาในเขตอำเภอเมือง 6 สาขา และเขตอำเภอรอบนอก 3 สาขา สำหรับเงินฝากที่ระบบธนาคารพาณิชย์ และเงินให้สินเชื่อ พบว่า ณ สิ้นเดือนธันวาคม 2535 มีจำนวนรวม 2,114 และ 1,852 ล้านบาท ตามลำดับ ส่วนเงิน โอนกลับท้องถิ่นของแรงงานที่เดินทางไปทำงานต่างประเทศพบว่ามีจำนวน 51.30 ล้านบาท

ส่วนปริมาณเงินหมุนเวียนในปี 2536 - 2541 มีปริมาณเพิ่มสูงขึ้นอย่างต่อเนื่องทุกปี ในปี 2540 พบว่าปริมาณเงินหมุนเวียนผ่านระบบธนาคารพาณิชย์มีสูงถึง 36,557 ล้านบาท ประกอบด้วยเงินที่ธนาคารพาณิชย์นำฝากผู้แทนธนาคารแห่งประเทศไทย 18,274 ล้านบาท เพิ่มขึ้นจากปี 2539 ร้อยละ 77.10 และเงินที่เบิกถอนจากผู้แทนธนาคารแห่งประเทศไทย 18,283 ล้านบาท เพิ่มขึ้นจากปี 2539 ร้อยละ 236.30 ณ สิ้นปี 2540 พบว่ามีธนาคารพาณิชย์เกิดสาขาทำการรวม 12 สาขา มีปริมาณเงินฝาก 3,928 ล้านบาท เพิ่มขึ้นจากปี 2539 ร้อยละ 2.70 และปริมาณสินเชื่อ 4,298 ล้านบาท ซึ่งลดลงจากปี 2540 คิดเป็นร้อยละ 5.50 เนื่องจากได้เกิดภาวะวิกฤติเศรษฐกิจ ธนาคารพาณิชย์จึงมีการเข้มงวดมากขึ้นในการปล่อยสินเชื่อเพราะกลัวการเกิดหนี้เสีย ทำให้ปริมาณสินเชื่อชะลอตัวลงอย่างเห็นได้ชัด

สำหรับปี 2541 จังหวัดน่านมีปริมาณเงินหมุนเวียนทั้งสิ้น 12,481 ล้านบาท โดยเป็นเงินที่ธนาคารพาณิชย์นำฝากผู้แทนธนาคารแห่งประเทศไทย 6,115 ล้านบาท ลดลงจากปี 2540 ร้อยละ 66.50 และเงินที่เบิกถอนจากผู้แทนธนาคารแห่งประเทศไทย 6,366 ล้านบาท ลดลงจากปี 2540 เช่นกัน

คิดเป็นร้อยละ 65.20 ในด้านสาขาธนาคารพาณิชย์ที่เปิดสาขาทำการพบว่ามีจำนวนลดลงเหลือเพียง 10 สาขา ลดลงจากปี 2540 ซึ่งมีจำนวน 12 สาขา สำหรับปริมาณเงินฝากผ่านระบบธนาคารพาณิชย์พบว่ามีจำนวน 3,703 ล้านบาท ลดลงจากปี 2540 คิดเป็นร้อยละ 5.70 และปริมาณสินเชื่อลดลงเหลือเพียง 3,349 ล้านบาท โดยลดลงจากปี 2540 ร้อยละ 22.10

เมื่อพิจารณาในส่วนของเงินฝากและเงินให้กู้ยืม (สินเชื่อ) ของสาขาธนาคารพาณิชย์จะเห็นว่า ในปี 2535 ปริมาณเงินฝากมากกว่าเงินที่ให้กู้ยืม โดยมีจำนวน 2,113.80 และ 1,852.10 ล้านบาท ต่อมาช่วงตั้งแต่ปี 2537 – 2539 ยอดเงินฝากและเงินที่สาขาธนาคารพาณิชย์ให้กู้ยืมมีปริมาณเพิ่มสูงขึ้น ติดต่อกันอย่างต่อเนื่องทุกปี แต่เป็นที่น่าสังเกตว่ายอดเงินให้กู้ยืมมีปริมาณสูงกว่าเงินฝากมาโดยตลอด โดยในปี 2539 มีปริมาณเงินฝาก 3,824.50 ล้านบาท ขณะที่เงินให้กู้ยืมมีปริมาณสูงถึง 4,549.80 ล้านบาท ซึ่งสูงที่สุดในรอบ 5 ปีของจังหวัด เนื่องจากในช่วงระยะเวลาดังกล่าวภาวะเศรษฐกิจโดยรวมกระเตื้องสูงขึ้นและมีการขยายตัวทางเศรษฐกิจอย่างมาก

ในปี 2540 ภาวะเศรษฐกิจโดยรวมของประเทศเริ่มซบเซาลง และกลายเป็นปัญหาวิกฤติทางเศรษฐกิจในที่สุด ทำให้ยอดเงินให้กู้ยืมลดลงเพราะธนาคารพาณิชย์ได้คุมเข้มในการปล่อยสินเชื่อ ทำให้ปริมาณเงินให้กู้ยืมลดลงเหลือ 4,298.50 ล้านบาท แต่ปริมาณเงินฝากยังคงเพิ่มสูงขึ้นและสูงที่สุดในรอบ 5 ปีเช่นกัน คือมีจำนวนถึง 3,927.70 ล้านบาท แต่เนื่องจากภาวะเศรษฐกิจของประเทศได้ทรุดตัวลงอย่างต่อเนื่อง ดังนั้นในปี พ.ศ. 2541 ปริมาณเงินฝากและเงินให้กู้ยืมจึงลดลงจากปี 2540 อย่างเห็นได้ชัด กอปรกับมาตรการคุมเข้มของธนาคารพาณิชย์และธนาคารแห่งประเทศไทย ทำให้ยอดเงินให้กู้ยืมลดลงต่ำกว่ายอดเงินฝาก โดยยอดเงินฝากและเงินให้กู้ยืมมีจำนวน 3,703.00 และ 3,348.10 ล้านบาท ตามลำดับ (รายละเอียดแสดงในตารางที่ 3.5)

### 3.2.2.3 ธุรกิจและการพาณิชย์

สำหรับภาคธุรกิจและการพาณิชย์ของจังหวัดน่าจะเห็นได้ว่า จากสภาวะเศรษฐกิจมีการชะลอตัวลงอย่างต่อเนื่องตั้งแต่ปี 2540 เป็นต้นมา จำนวนผู้ประกอบการได้จดทะเบียนนิติบุคคลในปี 2540 มีผู้จดทะเบียนห้างหุ้นส่วนขึ้นมาใหม่ จำนวน 67 ราย เลิกกิจการ 11 ราย จดทะเบียนบริษัทจำกัด 14 ราย โดยไม่มีจำนวนยกเลิก ขณะที่ปี 2541 พบว่าจำนวนผู้มาจดทะเบียนห้างหุ้นส่วนจำกัดและบริษัทจำกัด มีเพียง 25 และ 4 รายเท่านั้น ซึ่งลดลงจากปี 2540 คิดเป็นร้อยละ 62.70 และ 71.40 ตามลำดับ ซึ่งอยู่ในอัตราที่สูงมาก ในขณะที่จำนวนห้างหุ้นส่วนและบริษัทจำกัดที่แจ้งยกเลิกกิจการกลับปรากฏยอดเพิ่มสูงขึ้น โดยในปี 2541 มีจำนวน 30 และ 8 ราย เพิ่มขึ้นจากปี 2540 คิดเป็นร้อยละ 172.70 และ 100.00 ตามลำดับ (รายละเอียดแสดงในตารางที่ 3.6)

ส่วนการจดทะเบียนพาณิชย์ในปี 2540 และ 2541 พบว่าในปี 2540 มีผู้ประกอบการมาจดทะเบียนใหม่ 138 ราย และแจ้งยกเลิกกิจการ 17 ราย ส่วนปี 2541 มีผู้มาจดทะเบียน จำนวน 110 ราย

ลดลงจากปี 2540 ร้อยละ 20.30 ในขณะที่ยอดแจ้งยกเลิกกิจการทะเบียนพาณิชย์ มีจำนวน 7 ราย ลดลงจากปี 2540 ร้อยละ 58.80 (รายละเอียดแสดงในตารางที่ 3.7)

จากข้อมูลดังกล่าวจะเห็นได้ว่าการจดทะเบียนนิติบุคคลและทะเบียนพาณิชย์ในปี 2540 และ 2541 มีจำนวนลดลงอย่างต่อเนื่อง ทั้งนี้เป็นผลมาจากภาวะเศรษฐกิจตกต่ำตั้งแต่ปลายปี 2540 ทำให้นักลงทุนไม่กล้าเสี่ยงที่จะนำเงินมาลงทุนเปิดกิจการหรือประกอบการในภาคธุรกิจ จึงชะลอการลงทุนเอาไว้ กอปรกับธนาคารพาณิชย์มีเงื่อนไขและข้อจำกัดในการปล่อยสินเชื่อที่เข้มงวดมากขึ้น การปล่อยสินเชื่อจึงลดลง ส่งผลให้มีผู้ประกอบการบางรายประสบปัญหาทางการเงิน ขาดเงินหมุนเวียนจนต้องยกเลิกกิจการ ไปในที่สุด กิจการที่มีการเลิกมากที่สุดส่วนใหญ่เป็นกิจการรับเหมาก่อสร้าง และค้าวัสดุก่อสร้าง เนื่องจากเงินทุนขาดสภาพคล่อง การค้าอสังหาริมทรัพย์หยุดชะงัก รวมถึงการถูกตัดงบประมาณค่าใช้จ่ายของรัฐ ล้วนส่งผลให้ไม่มีเงินทุนหมุนเวียนในระบบภาคการก่อสร้าง จนทำให้มีการเลิกกิจการมากที่สุดในช่วงปี 2541

จากตารางที่ 3.8 แสดงถึงเครื่องชี้ภาคพาณิชย์กรรมที่สำคัญของจังหวัดน่าน ปี พ.ศ. 2535 – 2541 จะเห็นว่าการใช้ไฟฟ้าประเภทที่อยู่อาศัยในปี 2540 มีปริมาณเพิ่มขึ้นถึงร้อยละ 21.00 แต่ในปี 2541 แม้จะเพิ่มขึ้นแต่ก็อยู่ในอัตราชะลอตัวลงจากปีก่อน ส่วนการจดทะเบียนรถยนต์ทุกประเภท ในปี 2535 มีเพียงร้อยละ 12.20 และในปีถัดมามีปริมาณเพิ่มสูงขึ้นอย่างต่อเนื่องจนถึงปี 2538 และลดลงในปี 2539 ส่วนปี 2540 พบว่ามีอัตราเพิ่มสูงขึ้นกว่าร้อยละ 90.00 แต่ก็ชะลอตัวลงเหลือเพียงร้อยละ 5.00 ในปี 2541 สำหรับการจดทะเบียนรถจักรยานยนต์ พบว่ามีอัตราเพิ่มขึ้นทุกปีแต่มีการชะลอตัวลงเป็นระยะสลับกันไปทุกปีตั้งแต่ปี 2536 เป็นต้นมา สำหรับปี 2541 แม้จะมีอัตราเพิ่มสูงขึ้นกว่าร้อยละ 4.00 แต่ก็ชะลอตัวลงจากปี 2540 เช่นกัน

### 3.3 การค้า

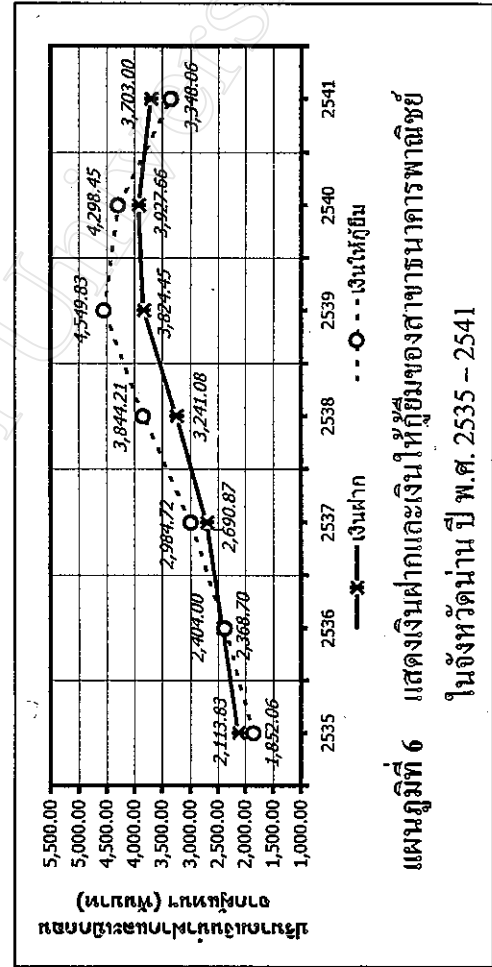
ภาวะการค้าจังหวัดน่าน ประกอบด้วยกิจกรรมทางเศรษฐกิจที่สำคัญ ได้แก่ การค้าส่ง/ค้าปลีก และการค้าชายแดน (เรื่องการค้าชายแดน จะกล่าวถึงในหัวข้อ 3.6.1) สำหรับการค้าส่ง/ค้าปลีก พบว่าในปี 2539 การค้าส่ง/ค้าปลีกเริ่มคึกคักขึ้น เนื่องจากมีการเปิดพรมแดน และทางจังหวัดน่านได้จัดทำโครงการเมิกฟ้าน่านสู่อินโดจีน เพื่อทำการค้าและการท่องเที่ยวเกี่ยวกับประเทศเพื่อนบ้าน ทำให้ผู้ประกอบการขยายการลงทุนและปรับปรุงกิจการมากขึ้น จากเดิมมีเพียงมินิมาร์ท หรือซูเปอร์มาร์เก็ตขนาดเล็ก ต่อมาได้ขยายเป็นห้างสรรพสินค้าที่มีสิ่งอำนวยความสะดวกเกือบครบถ้วน ได้แก่ ห้างสรรพสินค้าเคบีเอส ดำเนินการโดยบริษัทน่านซูเปอร์สโตร์ จำกัด ลงทุน 50 ล้านบาท และเปิดอย่างเป็นทางการเมื่อเดือนกุมภาพันธ์ 2540 บนเนื้อที่ 2,000 ตารางเมตร นอกจากนี้บริษัทฯ ยังดำเนินธุรกิจค้าส่งในจังหวัดน่าน รวมถึงเป็นฐานส่งสินค้าให้กลุ่มลูกค้าระดับกลาง ที่ประกอบการค้าชายแดนไทย – สปป.ลาว อีกด้วย

ตารางที่ 3.5 เงินฝากและเงินให้กู้ยืมของสาขาธนาคารพาณิชย์ในจังหวัดน่าน ปี พ.ศ. 2535 - 2541

พ.ศ.	จำนวนสาขา ธนาคารพาณิชย์ (สาขา)	เงินฝาก				เงินให้กู้ยืม				
		รวม	กระแสรายวัน	ประจำ	ออมทรัพย์	อื่นๆ	รวม	เบิกเกินบัญชี	เงินให้กู้ยืม	ตัวเงิน
2535	9	2,113,830	81,514	1,451,638	578,968	1,710	1,852,057	794,390	1,026,345	31,322
2536	9	2,403,997	72,751	1,519,629	799,003	12,614	2,368,698	954,257	1,375,487	38,954
2537	9	2,690,878	90,526	1,690,861	900,270	9,221	2,984,724	1,248,445	1,637,457	98,822
2538	10	3,241,082	61,054	2,133,192	1,046,001	835	3,844,205	1,654,903	1,986,949	202,353
2539	12	3,824,452	84,668	2,543,460	1,286,018	306	4,549,825	2,020,446	2,074,213	455,166
2540	12	3,927,663	69,016	2,843,115	1,015,333	199	4,298,452	2,369,170	1,727,995	201,287
2541	10	3,703,001	70,363	2,590,162	1,042,039	437	3,348,055	1,898,697	1,349,143	100,215

หน่วย : พันบาท

ที่มา : สรุปรายงานสถิติจังหวัดน่าน ฉบับ พ.ศ. 2542



แผนภูมิที่ 6 แสดงเงินฝากและเงินให้กู้ยืมของสาขาธนาคารพาณิชย์  
ในจังหวัดน่าน ปี พ.ศ. 2535 - 2541

ตารางที่ 3.6 สถิติจำนวนผู้ประกอบการที่ได้จดทะเบียนนิติบุคคล ในจังหวัดน่าน ปี 2540 – 2541

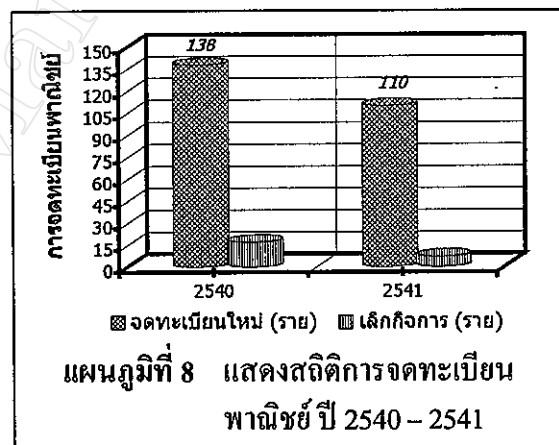
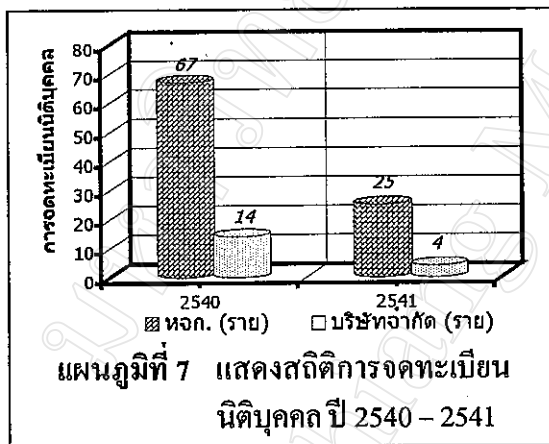
พ.ศ.	ห้างหุ้นส่วนจำกัด			บริษัทจำกัด		
	จดทะเบียนใหม่ (ราย)	ทุนจดทะเบียน (บาท)	เลิกกิจการ (ราย)	จดทะเบียนใหม่ (ราย)	ทุนจดทะเบียน (บาท)	เลิกกิจการ (ราย)
2540	67	77,950,000	11	14	142,500,000	0
2541	25	33,100,000	30	4	8,000,000	8

ที่มา : สำนักงานพาณิชย์ จังหวัดน่าน

ตารางที่ 3.7 สถิติการจดทะเบียนพาณิชย์ ในปี พ.ศ. 2540 – 2541

พ.ศ.	จดทะเบียนใหม่ (ราย)	ทุนจดทะเบียน (บาท)	เลิกกิจการ (ราย)
2540	138	8,023,000	17
2541	110	10,069,000	7

ที่มา : สำนักงานพาณิชย์ จังหวัดน่าน



ตารางที่ 3.8 เครื่องชี้ภาคพาณิชย์กรรมที่สำคัญของจังหวัดน่าน ปี พ.ศ. 2536 – 2541

รายการ	ร้อยละการเปลี่ยนแปลงจากปีก่อน						
	2535	2536	2537	2538	2539	2540	2541
1. ภาษีมูลค่าเพิ่ม (VAT)	NA	NA	NA	-57.90	192.30	40.10	-73.60
2. การใช้ไฟฟ้าภาคครัวเรือน	NA	NA	NA	15.50	7.70	21.00	5.90
3. การจดทะเบียนรถยนต์	12.20	23.70	41.20	55.50	-5.80	91.40	5.00
4. การจดทะเบียนรถจักรยานยนต์	-6.90	29.40	6.20	18.00	7.10	82.30	4.10

ที่มา : สำนักงานพาณิชย์ จังหวัดน่าน



ตารางที่ 3.9 ราคาสินค้าหมวดอาหารและหมวดของใช้จำเป็นของจังหวัดน่าน ปี พ.ศ. 2540 – 2541

ประเภทสินค้า	หน่วย	ราคาเฉลี่ย ปี 2540	ราคาเฉลี่ย ปี 2541	เปลี่ยนแปลง + เพิ่ม - ลด	ร้อยละ
<b>หมวดอาหาร</b>					
1. ข้าวสารเจ้า 5%	100 กก.	1,300	1,400	+100	7.69
2. ข้าวสารเหนียว 10%	100 กก.	1,450	1,550	+100	6.89
3. สุกกรขำทะเลเนื้อแดง	กก.	85	90	+5	5.88
4. เนื้อโค-กระบือ (เนื้อสัน)	กก.	90	100	+10	11.11
5. ไก่สดทั้งตัว	กก.	45	55	+10	22.22
6. ปลาช่อน	กก.	80	100	+20	25.00
7. ปลาดุก	กก.	35	45	+10	28.57
8. ไข่ไก่ (คละ)	1 ฟอง	1.90	2.20	+0.01	5.20
9. ไข่เป็ด (คละ)	1 ฟอง	2.50	2.50	NA	NA
10. กระเทียม	กก.	40	45	+5	12.50
11. หอมแดง	กก.	40	45	+5	12.50
<b>หมวดของใช้จำเป็น</b>					
1. นมข้นหวาน	กระป๋อง	17	17	NA	NA
2. นมผง (400 กรัม)	กก.	14	13	-1	7.14
3. น้ำตาลทรายขาว	กระป๋อง	70	80	+10	14.28
4. น้ำยาล้างจาน (450 กรัม)	กระป๋อง	50	55	+5	10.00
5. น้ำมันพืช	ขวด	36	40	+4	11.11
6. ผงซักฟอก (220 กรัม)	กล่อง	25	28	+3	12.00
7. สบู่ (85 กรัม)	ก้อน	7	8	+1	14.29
8. ยาสีฟัน (200 กรัม)	กล่อง	35	38	+3	8.57
9. กระดาษชำระ	ม้วน	7	8.50	+1.50	21.43
10. ผ้าอนามัย (10 ซีน)	กล่อง	25	30	+5	20.00

ที่มา : สำนักงานพาณิชย์ จังหวัดน่าน

สำหรับความเคลื่อนไหวของราคาสินค้าโดยทั่วไปในปี 2541 พบว่ามีการปรับตัวสูงขึ้นกว่าปี 2540 คิดเป็นร้อยละ 12.20 ทั้งนี้สืบเนื่องมาจากการปรับค่าเงินบาทลอยตัวในปี 2540 ทำให้สินค้าที่ใช้วัตถุดิบหรือสินค้านำเข้าจากต่างประเทศมีการปรับราคาตามต้นทุนที่สูงขึ้น ส่งผลให้สินค้าสำคัญหลายชนิดหลายรายการมีการปรับตัวสูงขึ้นด้วย อาทิ ข้าวสาร สุกกร ไก่ ปลา รวมถึงหมวดของใช้ประจำและสินค้าอุปโภคบริโภคทั่วไป (รายละเอียดแสดงในตารางที่ 3.9)

### 3.4 การลงทุน

ภาวะการลงทุนโดยรวมของจังหวัดน่านตั้งแต่ปี 2535 – 2540 จะเห็นว่าในปี 2535 อยู่ในภาวะซบเซาลง ทั้งนี้มีสาเหตุสำคัญมาจากนักลงทุนไม่มั่นใจต่อสถานการณ์ทางการเมืองในประเทศช่วงครึ่งปีแรก การลงทุนภาคเอกชนที่เกิดขึ้นส่วนใหญ่จึงเป็นโครงการเดิมที่ทำต่อเนื่องจากปี 2534 ขณะที่ผู้ประกอบการรายใหม่ยังรอดูสถานการณ์และระงับการลงทุนไว้ก่อน ในขณะที่เดียวกันราคาที่ดินหลายแห่งก็ยังคงอยู่ในระดับสูงเกินไป (เนื่องจากภาวะฟองสบู่) จึงไม่คุ้มกับการลงทุน ส่วนโครงการลงทุนเกี่ยวกับอสังหาริมทรัพย์หลายประเภทได้ชะงักดาวน์ลงมาก เช่น โครงการอาคารพาณิชย์ คอนโดมิเนียม ทาวน์เฮาส์ สวนเกษตรกึ่งรีสอร์ท พบว่ามีจำนวนตกค้างอยู่มาก ไม่สามารถจำหน่ายได้หมดเนื่องจากมีจำนวนเกินความต้องการ แต่ช่วงครึ่งหลังของปีสถานการณ์การเมืองเริ่มคลี่คลายลง ทำให้บรรยากาศการลงทุนเริ่มกระเตื้องขึ้นมาอีกครั้ง และจากรายงานเศรษฐกิจ ปี 2540 โดยคณะสำรวจภาวะเศรษฐกิจจังหวัดภาคเหนือของฝ่ายวิจัยธุรกิจ ธนาคารกรุงไทย จำกัด (มหาชน) รายงานว่า ในครึ่งปีแรก (มกราคม – มิถุนายน) ของปี 2540 การลงทุนส่วนใหญ่ในจังหวัดน่าน ประกอบด้วย การรับเหมาก่อสร้าง การสร้างบ้านจัดสรร และสถานบริการจำหน่ายน้ำมันเชื้อเพลิง

ในด้านการส่งเสริมการลงทุนของจังหวัดน่าน จะเห็นว่าในปี 2535 ไม่มีผู้ประกอบการยื่นขอรับการส่งเสริมการลงทุนและได้รับอนุมัติการลงทุน มีเพียงผู้ประกอบการที่ได้รับบัตรการส่งเสริมการลงทุนเพียง 1 ราย เงินลงทุน 13.80 ล้านบาท ได้แก่ บริษัท ซี.ไอ.จี จำกัด ซึ่งประกอบกิจการประเภทสินแร่ สำหรับการลงทุนในปี 2536 พบว่ามีลักษณะคล้ายคลึงกับปี 2535 สำหรับปี 2537 พบว่ามีผู้ได้รับการส่งเสริมการลงทุนจำนวน 2 ราย รวมเงินลงทุน 131.60 ล้านบาท ประกอบด้วยกิจการผลิตถั่วอบกรอบบรรจุภาชนะสูญญากาศ เงินลงทุน 15.60 ล้านบาท และกิจการแต่งแร่ลิกไนท์ เงินลงทุน 116 ล้านบาท ส่วนในปี 2539 ไม่มีผู้ได้รับอนุมัติส่งเสริมการลงทุน สำหรับปี 2540 พบว่ามีกิจการที่ได้รับการอนุมัติให้การส่งเสริมการลงทุนจากสำนักงานคณะกรรมการส่งเสริมการลงทุนในครึ่งปีแรกของปี 2540 เพียง 1 โครงการ เป็นอุตสาหกรรมผลิตถัณฑ์คอนกรีตสำเร็จรูป เงินลงทุน 40 ล้านบาท จะมีการจ้างงาน 56 คน (แต่ไม่ปรากฏการเปิดดำเนินการของผู้ได้รับการส่งเสริมติดต่อกันมาหลายปี)

### 3.5 การท่องเที่ยว

จากลักษณะทางกายภาพของจังหวัดน่านที่พื้นที่ส่วนใหญ่เป็นภูเขาสูงและพื้นที่สูง ทำให้มีลักษณะภูมิประเทศที่สวยงาม มีภูมิอากาศที่ดีอันเนื่องจากมีสภาพแวดล้อมทางธรรมชาติที่ส่วนใหญ่เป็นภูเขาและป่าไม้ จึงมีความอุดมสมบูรณ์ด้วยทรัพยากรทางการท่องเที่ยวตามธรรมชาติอย่างมากมายหลายแห่ง อาทิ น้ำตก ภูเขา แม่น้ำ ลำธาร เป็นต้น นอกเหนือจากแหล่งท่องเที่ยวตามธรรมชาติดังกล่าวแล้ว จังหวัดน่านยังมีประวัติศาสตร์ความเป็นมาที่ยาวนาน ทำให้มีโบราณสถาน โบราณวัตถุ และศิลป

กรรม วัฒนธรรม ขนบธรรมเนียม ประเพณีอันเก่าแก่ ซึ่งแฝงด้วยเอกลักษณ์ของตนไว้อย่างเหนียวแน่น ทำให้มีแหล่งท่องเที่ยวทางประวัติศาสตร์และวัฒนธรรมอีกมากมายหลายแห่งด้วยเช่นกัน ปัจจัยสำคัญของการท่องเที่ยวดังกล่าว ส่งผลให้จังหวัดน่านมีความเหมาะสมเป็นเมืองท่องเที่ยวและการพักผ่อนอีกเมืองหนึ่งของไทย ทำให้แต่ละปีมีประชากรทั้งในพื้นที่และจังหวัดใกล้เคียง รวมทั้งนักท่องเที่ยวชาวไทยและต่างประเทศเดินทางมาเที่ยวชม สถานที่ท่องเที่ยวสำคัญในจังหวัดน่านเป็นจำนวนมาก

นอกจากนี้ปัจจัยทางด้านลักษณะที่ตั้งทางภูมิศาสตร์ของจังหวัดน่านซึ่งเป็นจังหวัดชายแดนที่มีแนวพรมแดนติดต่อกับประเทศสาธารณรัฐประชาธิปไตยประชาชนลาว รวมความยาวตามแนวชายแดนด้านทางทิศเหนือและทิศตะวันออกประมาณ 277 กิโลเมตร ทำให้ภาครัฐของไทย และ สปป. ลาว ได้ตกลงร่วมกันเปิดด่านการค้าชายแดนรวม 3 จุด ได้แก่ จุดผ่านแดนถาวรบ้านห้วยโก๋น ตำบลห้วยโก๋น อำเภอเฉลิมพระเกียรติ จุดผ่อนปรนการค้าชายแดนบ้านโพนทรายแดน ตำบลชนแดน อำเภอสองแคว และจุดบ้านห้วยสะแดง ตำบลงอบ อำเภอทุ่งช้าง จังหวัดน่าน โดยเฉพาะบริเวณจุดผ่านแดนถาวรบ้านห้วยโก๋น - น้ำเงิน นอกจากเป็นประตูการค้าและการลงทุนที่เปิดสู่ตอนเหนือของ สปป. ลาว ที่เชื่อมโยงไปยัง สปป. ลาว เวียดนาม และจีนตอนใต้ได้เป็นอย่างดีแล้ว ยังเป็นจุดที่มีศักยภาพในการพัฒนาเป็นแหล่งท่องเที่ยวสำคัญในโอกาสต่อไป ด่านบ้านห้วยโก๋น จึงเปรียบเสมือนประตูการท่องเที่ยวของจังหวัดน่านที่สำคัญยิ่งอีกทางหนึ่งที่เปิดโอกาสให้นักท่องเที่ยวผู้มาเยี่ยมเยือนภูมิภาคนี้ได้มีโอกาสสัมผัสแหล่งท่องเที่ยวได้มากแห่งยิ่งขึ้น จึงเป็นการเพิ่มศักยภาพด้านการท่องเที่ยวให้แก่จังหวัดน่านอีกทางหนึ่ง

### 3.5.1 แหล่งท่องเที่ยวที่สำคัญในจังหวัดน่าน

จังหวัดน่านมีแหล่งท่องเที่ยวที่สำคัญและเป็นที่ยอมรับของนักท่องเที่ยว มีดังต่อไปนี้ (อสท., พศช. 2542)

#### 1) แหล่งท่องเที่ยวตามธรรมชาติ

- |                          |                                    |
|--------------------------|------------------------------------|
| - อุทยานแห่งชาติคอกยุงคา | ที่ตั้งที่ทำการฯ ตำบลภูคา อำเภอปัว |
| - อุทยานแห่งชาติแม่จริม  | ที่ตั้งตำบลน้ำปาย อำเภอแม่จริม     |
| - อุทยานแห่งชาติศรีน่าน  | ที่ตั้งตำบลศรีสะเกษ อำเภอนาน้อย    |
| - วนอุทยานถ้ำผาตูบ       | ที่ตั้งตำบลผาสิงห์ อำเภอเมือง      |
| - คอยผาจิ                | ที่ตั้งอำเภอบ้านหลวง               |
| - คอยวาว                 | ที่ตั้งอำเภอท่าวังผา               |
| - น้ำตกศิลาเพชร          | ที่ตั้งตำบลศิลาเพชร อำเภอปัว       |
| - ผาฮู้ (ผาเข็ญ)         | ที่ตั้งตำบลศรีสะเกษ อำเภอเวียงสา   |
| - ถ้ำผาฆ้อง              | ที่ตั้งตำบลภูคา อำเภอปัว           |
| - เสาดิน (ฮ่อมจ้อม)      | ที่ตั้งตำบลเชียงของ อำเภอนาน้อย    |

- หมู่บ้านประมงปากนาย ที่ตั้งหมู่บ้านปากนาย อำเภอनाหมื่น
  - บ่อเกลือสินเธาว์ ที่ตั้งอำเภอบ่อเกลือ
- 2) แหล่งท่องเที่ยวทางประวัติศาสตร์ประเภทปูชนียวัตถุและปูชนียสถาน
- วัดพญาวัด ที่ตั้งตำบลคูใต้ อำเภอเมือง
  - วัดพระธาตุเขาน้อย ที่ตั้งตำบลไชยสถาน อำเภอเมือง
  - วัดพระธาตุแช่แห้ง ที่ตั้งตำบลม่วงตึ๊ด อำเภอเมือง
  - วัดพระธาตุช้างค้ำวรวิหาร ที่ตั้งอยู่ตรงข้ามพิพิธภัณฑสถาน น่าน
  - วัดภูมินทร์ ที่ตั้งตำบลในเวียง อำเภอเมือง
  - วัดสวนตาล ที่ตั้งตำบลในเวียง อำเภอเมือง
  - วัดมิ่งเมือง ที่ตั้งตำบลเวียงใต้ อำเภอเมือง
  - วัดหนองบัว ที่ตั้งตำบลป่าคา อำเภอท่าวังผา
  - วัดคันแหลง ที่ตั้งตำบลไชยสถาน อำเภอปัว
  - วัดพระธาตุเบ็งสกัด ที่ตั้งตำบลวรรณคร อำเภอปัว
  - วัดร่องแง ที่ตั้งตำบลวรรณคร อำเภอปัว
  - วัดปรางค์ ที่ตั้งตำบลปัว อำเภอปัว
  - วัดหนองแดง ที่ตั้งตำบลปือ อำเภอเชียงกลาง
- 3) แหล่งท่องเที่ยวประเภทโบราณสถาน โบราณวัตถุและสิ่งก่อสร้าง
- พิพิธภัณฑสถานแห่งชาติ น่าน (หอคำ) ที่ตั้งอำเภอเมือง
  - คู่มุเจ้าราชบุตร หมอกฟ้า ณ น่าน ที่ตั้งอำเภอเมือง
  - ศาลหลักเมือง ที่ตั้งอำเภอเมือง
  - กำแพงเมือง ที่ตั้งอำเภอเมือง
  - อนุสาวรีย์วีรกรรมพลเรือน ตำรวจ ทหาร ที่ตั้งอำเภอทุ่งช้าง
- 4) ประเพณีกิจกรรม
- หมู่บ้านพัฒนาและสงเคราะห์ชาวเขาป่ากลาง ที่ตั้งตำบลศิลาแลง อำเภอปัว
  - หมู่บ้านห้วยทุ่ง ที่ตั้งอำเภอเมือง
  - ค่านห้วยโก๋น ที่ตั้งอำเภอเฉลิมพระเกียรติ

นอกจากนี้จังหวัดน่านยังมีกิจกรรมสำคัญอีกหลายกิจกรรมที่จัดขึ้นเพื่อส่งเสริมการท่องเที่ยวได้แก่งานแข่งเรือล้านนา ประเพณีฉลองงาช้างดำ จัดเป็นประเพณีที่ยิ่งใหญ่ของจังหวัด โดยจัดในระยะสัปดาห์แรกหลังจากออกพรรษาของทุกปี คือประมาณกลางเดือนตุลาคมหรือต้นเดือนพฤศจิกายน และงานเทศกาลส้มสีทองและงานกาชาด ซึ่งจัดขึ้นระหว่างเดือนธันวาคมของทุกปี รวมทั้งยังมีสินค้าพื้น

เมืองและของฝากของที่ระลึก สินค้าพื้นเมืองซึ่งเป็นเอกลักษณ์โดดเด่นของจังหวัดน่าน อาทิ ผ้าลายน้ำไหล เครื่องเงินชาวเขา เครื่องหว่าย ส่วนสินค้าเกษตรที่สร้างชื่อเสียงให้แก่จังหวัด ก็คือ ส้มสีทอง และ มะไฟจีน ซึ่งมีที่จังหวัดน่านเพียงแห่งเดียว

สำหรับแหล่งท่องเที่ยวที่สำคัญในจังหวัดน่านที่กล่าวมาและที่สรุปไว้ในตารางที่ 3.10 จะเห็นได้ว่ามีทั้งแหล่งท่องเที่ยวตามธรรมชาติ แหล่งท่องเที่ยวทางประวัติศาสตร์ โบราณสถานและศาสนา และประเภทศิลปวัฒนธรรม รวมทั้งประเพณีและกิจกรรม ซึ่งมีศักยภาพและสิ่งที่น่าสนใจต่อการส่งเสริมการท่องเที่ยวอยู่มากมาย สิ่งเหล่านี้ทำให้จังหวัดน่านได้รับการประกาศจากสำนักนายกรัฐมนตรี เมื่อวันที่ 21 พฤษภาคม 2523 ให้เป็นจังหวัดท่องเที่ยวแห่งใหม่เพิ่มเติมจากจังหวัดท่องเที่ยวเดิมที่มีอยู่ 27 จังหวัดทั่วประเทศ

ตลอดระยะเวลาที่ผ่านมาจังหวัดน่านได้เร่งรัดดำเนินการพัฒนาและส่งเสริมการท่องเที่ยวในจังหวัดรูปแบบต่าง ๆ อย่างต่อเนื่อง อาทิ การพัฒนาสิ่งอำนวยความสะดวกในด้านต่าง ๆ ระบบสาธารณูปโภคสาธารณูปการพื้นฐานที่สำคัญ มีการปรับปรุงบริเวณและสภาพภูมิทัศน์ของแหล่งท่องเที่ยวให้สวยงามและเหมาะสม รวมทั้งการส่งเสริมและอนุรักษ์ศิลปวัฒนธรรม ขนบธรรมเนียมประเพณีและภูมิปัญญาท้องถิ่น ให้ดำรงอยู่คู่ไปกับการบริหารและการจัดการทรัพยากร ธรรมชาติและสิ่งแวดล้อม ทำให้จังหวัดน่านเป็นจังหวัดท่องเที่ยวที่สำคัญแห่งหนึ่งของประเทศ และเป็นการพัฒนาอาชีพและเพิ่มพูนรายได้ให้แก่ประชาชนในพื้นที่อย่างมากอีกทางหนึ่งด้วย

ในด้านสภาพธรรมชาติบริเวณตอนเหนือของ สปป. ลาว ซึ่งมีอาณาเขตติดต่อกับจังหวัดน่านนั้น ส่วนใหญ่ยังคงอยู่ในสภาพบริสุทธิ์และสมบูรณ์ด้วยพื้นที่ป่าไม้ แหล่งน้ำ ภูเขา ตลอดจนพื้นที่ที่มีลักษณะที่แปลกตา รวมทั้งแหล่งทางประวัติศาสตร์และ โบราณคดี แหล่งศิลปวัฒนธรรม ประเพณี และสถาปัตยกรรมของชาวไทลื้อตามวัดวาอารามต่าง ๆ ซึ่งปรากฏอยู่ในเมืองหลวงพระบาง อันเป็นเมืองเก่าของประเทศ รวมถึงวิถีชีวิต ความเป็นอยู่ของประชาชนที่ดำรงตนในแบบเกื้อกูลกับสภาพแวดล้อมของธรรมชาติได้เป็นอย่างดี ล้วนเป็นสิ่งที่น่าสนใจ น่าศึกษาและเป็นแหล่งท่องเที่ยวที่สำคัญของ สปป. ลาว

### 3.5.2 สถานการณ์การท่องเที่ยว

การท่องเที่ยวของจังหวัดน่าน ส่วนใหญ่เป็นการท่องเที่ยวทางธรรมชาติ เนื่องจากพื้นที่ส่วนใหญ่เป็นภูเขาและป่าไม้ จึงมีแหล่งท่องเที่ยวประเภทภูเขา ถ้ำ น้ำตก กระจายอยู่เกือบทุกอำเภอ ตลอดจนแหล่งท่องเที่ยวประเภทโบราณสถานที่สำคัญอยู่หลายแห่งทั้งในเขตอำเภอเมืองและอำเภอใกล้เคียง อีกทั้งจังหวัดน่านยังมีงานประเพณีที่ดึงดูดนักท่องเที่ยวในช่วงเดือนตุลาคมถึงเดือนพฤศจิกายนของทุกปี ในขณะที่สิ่งอำนวยความสะดวกด้านการท่องเที่ยว ก็ได้มีการพัฒนาให้มีความสะดวกสบายมากขึ้น จึงทำให้มีนักท่องเที่ยวมาเยี่ยมชมเยือนจังหวัดน่านมากขึ้นทุกปี อย่างไรก็ตาม สถานการณ์การท่องเที่ยว



แหล่งท่องเที่ยว	ที่ตั้ง	ประเภทแหล่งท่องเที่ยว										วัฒนธรรม หมู่บ้าน ชาวเขา				
		ธรรมชาติ					ปฐมนิเวศและปูชนียสถาน									
		อุทยานฯ มรดกยูเนสโก	ภูเขา	หน้าผา	ถ้ำ	น้ำตก	แหล่งน้ำ	วัด	พิพิธภัณฑสถาน	โบราณสถาน	สิ่งก่อสร้าง					
21. หมู่บ้านประมงปากนาย	อ.นาหมื่น															
22. แก่งหลวง	อ.นาบ่อ															
23. วัดพระธาตุแช่แห้ง	อ.ภูเพียง															
24. วัดพระธาตุช้างค้ำวรวิหาร	อ.เมือง															
25. วัดภูมินทร์	อ.เมือง															
26. วัดพระธาตุเจดีย์	อ.เมือง															
27. วัดสวนตาล	อ.เมือง															
28. วัดโพธิ์วัด	อ.เมือง															
29. วัดหนองบัว	อ.ท่าช้าง															
30. หอคำ หรือ พิพิธภัณฑสถานแห่งชาติ จังหวัดน่าน	อ.เมือง															
31. ศาลหลักเมือง	อ.เมือง															
32. กำแพงเมือง	อ.เมือง															
33. บ่อน้ำร้อนสิรินธร	อ.บ่อเกลือ															
34. อุทยานสิรินธร	อ.ทุ่งช้าง															
35. หน่วยงานพัฒนาและส่งเสริมชาวเขา บ้านป่ากลาง	อ.บัว															
36. หมู่บ้านชาวไทลื้อ	อ.ท่าช้าง															
37. จุดผ่านแดนถาวรบ้านห้วยโก๋น	อ.เฉลิมพระเกียรติ															

ที่มา : การท่องเที่ยวแห่งประเทศไทย จังหวัดน่าน  
หมายเหตุ : \* รายการที่ 3, 10, 11 และ 12 ตั้งอยู่ในเขตอุทยานแห่งชาติดอยภูคา

จังหวัดน่าน อาจกล่าวได้ว่าขึ้นอยู่กับภาวะการท่องเที่ยวของภาคเหนือตอนบนเป็นหลัก

ภาวะการท่องเที่ยวของจังหวัดน่านตั้งแต่ปี 2539 เป็นต้นมาถึงปัจจุบัน ยังไม่คึกคักเท่าที่ควร และพบว่ามีภาวะชะลอตัวลง ทั้งนี้มีสาเหตุหลักที่สำคัญมาจาก

ประการแรก การท่องเที่ยวจังหวัดน่านขึ้นอยู่กับภาวะการท่องเที่ยวของภาคเหนือตอนบนของประเทศเป็นหลัก แต่เนื่องจากภาวะเศรษฐกิจโดยรวมของประเทศในช่วงปี 2540 เป็นต้นมา อยู่ในสภาพถดถอย ไม่เอื้ออำนวยต่อการท่องเที่ยว ประชาชนต้องใช้จ่ายอย่างรอบคอบและประหยัดมากขึ้น ส่งผลให้ประชาชนส่วนใหญ่ไม่นิยมเดินทางหรือท่องเที่ยวเหมือนที่เคยเป็นมา จะท่องเที่ยวก็แต่เฉพาะช่วงฤดูกาลท่องเที่ยวหรือช่วงวันหยุดยาวต่อเนื่องเท่านั้น จึงทำให้การท่องเที่ยวจังหวัดน่านซบเซาลงไป

ประการต่อมา เนื่องจากปัญหาโครงสร้างพื้นฐานบางประการยังไม่สมบูรณ์และกระจายอย่างทั่วถึง ประกอบกับขาดการประชาสัมพันธ์ที่ดีและต่อเนื่อง ทำให้จำนวนผู้มาเยี่ยมชมเยือนทั้งชาวไทยและชาวต่างประเทศที่เดินทางเข้ามาในพื้นที่จังหวัดเพิ่มขึ้นในอัตราที่ลดลง แม้ว่าการท่องเที่ยวแห่งประเทศไทย (ททท.) จะได้เร่งระดมเผยแพร่และประชาสัมพันธ์ด้านการท่องเที่ยวจังหวัดน่านอย่างมากในหลาย ๆ รูปแบบแล้วก็ตาม แต่ก็มิได้กระเตื้องขึ้นมากนัก ส่งผลให้ธุรกิจโรงแรมและภาคบริการที่เกี่ยวข้องของจังหวัดชะลอตัวลงตามไปด้วย ขณะที่จำนวนห้องพักของโรงแรมและเกสต์เฮาส์ต่าง ๆ ก็มีจำนวนมากเกินความต้องการ ทำให้ผู้ประกอบการหลายแห่งต้องปรับกลยุทธ์การตลาด หันมาให้ความสำคัญและสนใจลูกค้าคนไทยมากขึ้น รวมทั้งส่งเสริมการจัดประชุม สัมมนาทั้งภาครัฐและเอกชน เช่น การลดค่าห้องพัก ห้องประชุม และห้องจัดเลี้ยง เป็นต้น

ประการสุดท้าย เนื่องจากโครงการต่าง ๆ ที่เชื่อมโยงกับประเทศพหุภาคีของภูมิภาคแห่งนี้ ได้แก่ ไทย สปป.ลาว และจีน ยังไม่เป็นรูปธรรมที่ชัดเจนมากนัก ก็ทำให้การท่องเที่ยวจังหวัดน่านมีการชะลอตัวลงด้วย

ส่วนด้านภาคบริการจังหวัดน่าน ในปี 2541 พบว่ามีสถานบริการต่าง ๆ เพื่ออำนวยความสะดวกแก่นักท่องเที่ยวและนักธุรกิจที่เดินทางเข้ามาท่องเที่ยวหรือประกอบธุรกิจในจังหวัดน่าน จำแนกได้ดังนี้

- โรงแรม	9 แห่ง
- ร้านอาหาร	25 แห่ง
- ร้านขายของที่ระลึก	10 แห่ง
- โรงภาพยนตร์	1 แห่ง
- การขนส่ง	8 แห่ง



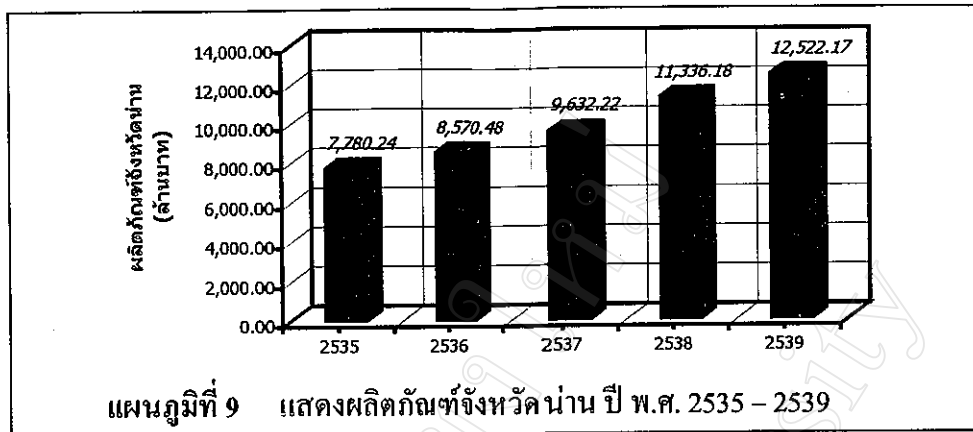
ตารางที่ 3.11 ผลิตภัณฑ์จังหวัดน่าน จำแนกตามสาขาการผลิต พ.ศ. 2535 - 2539

หน่วย : พันบาท

รายการ	2535	2536	ร้อยละ	2537	ร้อยละ	2538	ร้อยละ	2539	ร้อยละ
เกษตรกรรม	1,987,819	1,896,660	-4.8	2,104,507	10.96	2,378,376	13.01	2,868,016	20.59
กสิกรรม	1,400,698	1,286,525	-8.87	1,491,426	15.93	1,692,035	13.45	2,047,746	21.02
ปศุสัตว์	310,057	317,723	2.41	312,978	-1.49	318,564	1.78	362,135	13.68
ประมง	17,776	23,555	24.53	30,733	30.473	38,031	23.75	54,087	42.22
ป่าไม้	0	0	0.00	297	0.00	8,855	2,881.48	6,056	-31.61
บริการทางการเกษตร	68,421	67,813	-0.90	80,651	18.93	76,151	-5.58	78,983	3.72
การแปรรูปสินค้าเกษตรอย่างง่าย	190,867	201,044	5.06	188,422	-6.28	244,740	29.89	319,009	30.35
เหมืองแร่และขุดหิน	7,212	8,017	10.04	37,618	369.23	39,946	6.19	50,096	25.41
อุตสาหกรรม	100,398	135,805	26.07	146,396	7.80	169,601	15.85	168,048	-0.92
การก่อสร้าง	852,324	986,256	13.58	1,227,397	24.45	1,653,337	34.70	1,757,277	6.29
การไฟฟ้าและการประปา	83,912	93,337	10.10	114,976	23.18	128,422	11.69	169,225	31.77
การคมนาคมและการขนส่ง	242,065	267,006	9.34	322,671	20.85	366,166	13.48	414,506	13.20
การค้าส่งและค้าปลีก	1,766,130	1,962,550	10.01	2,219,241	13.08	2,514,147	13.29	2,627,098	4.49
การธนาคาร ประกันภัย และธุรกิจอสังหาริมทรัพย์	224,495	322,272	30.34	382,764	18.77	447,126	16.82	570,607	27.62
ที่อยู่อาศัย	501,907	542,873	7.55	581,781	7.17	616,651	5.99	638,562	3.55
การบริหารและป้องกันประเทศ	738,886	910,195	18.82	959,068	5.37	1,188,670	23.94	1,287,677	8.33
การบริการ	1,230,089	1,445,511	14.90	1,535,803	6.25	1,833,738	19.40	1,971,057	7.49
ผลิตภัณฑ์จังหวัด	7,780,237	8,570,482	9.22	9,632,222	12.39	11,336,180	17.69	12,522,168	10.46
มูลค่าผลิตภัณฑ์เฉลี่ยต่อหัว (บาท)	18,094	19,793	8.58	22,143	11.87	25,882	16.89	28,524	10.21
ประชากร (1,000 คน)	430	433	0.69	435	0.46	438	0.69	439	0.23

ที่มา : ตมุตราชาเนตติจังหวัดน่าน ฉบับ พ.ศ. 2542

หมายเหตุ : ร้อยละ หมายถึง ร้อยละการเปลี่ยนแปลงเทียบกับปีก่อนหน้า



### 3.6 การค้า การลงทุน และการท่องเที่ยวชายแดน

#### 3.6.1 การค้าชายแดน

##### 3.6.1.1 ช่องทางติดต่อการค้าชายแดน

จากลักษณะทางกายภาพและที่ตั้งของจังหวัดน่านที่มีพรมแดนทางทิศเหนือและทิศตะวันออกเฉียงเหนือติดต่อกับประเทศ สปป. ลาว เป็นระยะทางยาวถึง 277 กิโลเมตร มีอำเภอที่เป็นเขตชายแดน 7 อำเภอ ได้แก่ อำเภอสองแคว พู่ช้าง เถลิงพระเกียรติ บ่อเกลือ แม่จริม เวียงสา และน่าน โดยทางทิศเหนือ มีอำเภอสองแคว พู่ช้าง และอำเภอเถลิงพระเกียรติ ติดต่อกับเขตเชียงอ่อน-หงสา ส่วนทางทิศตะวันออกเฉียงเหนือ มีอำเภอบ่อเกลือ แม่จริม เวียงสา และน่าน ติดต่อกับแขวงไชยบุรี ของ สปป. ลาว ทำให้ราษฎรของทั้งสองประเทศมีสัมพันธภาพในลักษณะบ้านพี่เมืองน้อง มีการติดต่อไปมาหาสู่ และซื้อขายแลกเปลี่ยนสินค้ากันมาเนิ่นนานแต่ไม่เป็นทางการ แม้จังหวัดน่านจะมีเขตอำเภอติดกับ สปป. ลาว ถึง 7 อำเภอก็ตาม แต่การคมนาคมและระบบสาธารณูปโภคไม่เอื้ออำนวย ยังเป็นอุปสรรคต่อการเปิดช่องทางการค้าได้ครบทุกอำเภอ ดังนั้นจึงสามารถเปิดช่องทางการค้าได้เพียง 3 ช่องทางเท่านั้น

จากการประชุมร่วมกันระหว่างคณะกรรมการร่วมมือรักษาความสงบเรียบร้อยชายแดน ไทย-ลาว จังหวัดน่าน และเขตเชียงอ่อน-หงสา สปป. ลาว เมื่อวันที่ 6 มีนาคม 2536 ได้บรรลุข้อตกลงให้มีจุดผ่านแดนเพื่อประโยชน์ร่วมกันทางเศรษฐกิจและความกินดีอยู่ดีของราษฎร ทำให้มีช่องทางการค้า การคมนาคม และการติดต่อการค้าชายแดนที่สำคัญระหว่างไทยกับ สปป. ลาว รวม 3 ช่องทางดังนี้

##### 1) จุดผ่านแดนถาวร จำนวน 1 จุด คือ

จุดผ่านแดนห้วยโก๋น ตั้งอยู่บริเวณหมู่ที่ 1 ตำบลห้วยโก๋น อำเภอเถลิงพระเกียรติ ตรงข้ามกับเมืองเงิน เขตเชียงอ่อน-หงสา สปป. ลาว โดยมีการสร้างเส้นทางทั้งฝั่งไทยและฝั่งลาว จากเมืองหงสามายังบ้านห้วยโก๋นเพื่อใช้เป็นเส้นทางลำเลียงแร่ลิกไนต์ ของบริษัทไทย-ลาว ลิกไนท์ ผู้ได้สัมปทาน 50 ปี ในการเข้าไปทำเหมืองลิกไนต์ที่ฝั่ง สปป. ลาว

จุดผ่านแดนถาวรห้วยโก๋น ได้กำหนดเป็นจุดผ่านแดนถาวรตามมติคณะรัฐมนตรี เมื่อวันที่ 21 กันยายน 2536 ได้ทำพิธีเปิดเมื่อวันที่ 20 พฤศจิกายน 2537 โดยเปิดทำการทุกวันระหว่าง เวลา 8.00 น. – 17.00 น. แต่เดิมทำการค้าขายบริเวณจุดผ่านแดนเฉพาะวันเสาร์ ต่อมา กรอ. จังหวัดน่าน ได้ผลักดันให้เพิ่มวันทำการค้าขายบริเวณจุดผ่านแดนถาวรห้วยโก๋นเพื่อส่งเสริมให้มีช่วงเวลาค้าขายมากขึ้น เพื่อสร้างรายได้และส่งเสริมความสัมพันธ์ของประชาชนทั้ง 2 ฝ่ายมากขึ้น จึงออกประกาศจังหวัดน่าน เมื่อวันที่ 1 กันยายน 2542 เรื่องการเพิ่มวันค้าขายบริเวณจุดผ่านแดนถาวรห้วยโก๋นเป็นจำนวน 2 วัน คือ วันเสาร์และวันอาทิตย์ของทุกสัปดาห์ เพื่อเป็นช่องทางอนุญาตให้บุคคลหรือยานพาหนะเข้าออก นอกราชอาณาจักรในช่วงเวลาดังกล่าวได้ สำหรับสินค้าที่จะนำเข้า-ส่งออกจะต้องผ่านพิธีการทาง ศุลกากร ซึ่งมีด่านศุลกากรอำเภอทุ่งช้างประจำอยู่ที่อำเภอทุ่งช้าง จุดผ่านแดนถาวรแห่งนี้นับได้ว่าสำคัญ อย่างยิ่งต่อจังหวัดน่าน เพราะเป็นด่านสากล และมีมูลค่าการค้าสูงเป็นอันดับหนึ่งหรือประมาณร้อยละ 50 – 60 ของมูลค่าการค้ารวม

## 2) จุดผ่อนปรนการค้าชายแดน จำนวน 2 จุด ได้แก่

1. จุดบ้านใหม่ชายแดน ตั้งอยู่ตำบลชนแดน อำเภอสองแคว ตรงกับช่องทางบ้าน เตสอง เขตเชียงฮ่อน-หงสา แขวงไชยบุรี ของ สปป. ลาว กำหนดเปิดเป็นจุดผ่อนปรนโดยความเห็นชอบของกระทรวงมหาดไทย เปิดเป็นทางการเมื่อวันที่ 1 สิงหาคม 2536 กำหนดวันที่ทำการค้า คือ วันที่ 5, 10, 15, 20 และ 25 ของทุกเดือน มีมูลค่าการค้าเป็นอันดับสองรองจากด่านห้วยโก๋น คือประมาณร้อยละ 20 – 30 ของมูลค่าการค้ารวม

2. จุดบ้านห้วยสะแดง ตั้งอยู่บริเวณตำบลงอบ อำเภอทุ่งช้าง จังหวัดน่าน ตรงกับช่องทางบ้านป่าห้วย เมืองเชียงฮ่อน เขตเชียงฮ่อน-หงสา แขวงไชยบุรี ของ สปป. ลาว กำหนดเปิดเป็นจุดผ่อนปรนโดยความเห็นชอบของกระทรวงมหาดไทย เมื่อวันที่ 29 มีนาคม 2536 กำหนดวันที่มีการซื้อขายทุกวันที่ 15 และ 30 ของทุกเดือน จุดนี้มีมูลค่าการค้าประมาณร้อยละ 10 – 25 ของมูลค่าการค้ารวม

นอกจากช่องทางที่ถูกต้องผ่านจุดผ่านแดนถาวรและจุดผ่อนปรนการค้าชายแดนทั้ง 3 จุดดังกล่าวข้างต้นแล้ว จากสภาพความเป็นจริงที่จังหวัดน่านมีพรมแดนติดต่อกับ สปป. ลาว เป็นระยะทางยาวถึง 277 กิโลเมตร จึงคาดว่าจะมีช่องทางอื่น ๆ อีกหลายช่องทางที่มีได้เปิดใช้อย่างเป็นทางการหรือเปิดเผยให้เป็นที่รู้จัก เนื่องจากเป็นช่องทางติดต่อกันระหว่างหมู่บ้าน หรือช่องทางเพื่อหาของป่า หรือเป็นช่องทางไปมาหาสู่ของราษฎรไทยและลาว ฉะนั้นช่องทางที่มีได้เปิดเผยเหล่านี้จึงยากแก่การควบคุมได้ทั่วถึง จึงถูกลักลอบนำเข้าและส่งออกสินค้าอุปโภค-บริโภคและสินค้าอื่น ๆ ทุกประเภท ตลอดจนสิ่งของต้องห้ามผิดกฎหมายอันเป็นการค้ำอกระบบ แต่เนื่องจากสภาพภูมิประเทศเป็นที่สูง มีความลาดชันและยากลำบากจึงไม่เอื้ออำนวยต่อการขนส่งมากนัก กอปรกับการกระทำดังกล่าวมิได้กระทำ

อย่างต่อเนื่องเป็นประจำหรือบ่อยครั้งนัก จึงไม่มีหลักฐานยืนยันชัดเจนถึงประเภท จำนวน และจำนวนมูลค่าสินค้าที่มีการลักลอบผ่านแดน แต่คาดว่าในแต่ละปีจะมีมูลค่าจำนวนหนึ่งแต่ไม่สูงมากนัก

อย่างไรก็ตาม การค้าชายแดนด้านจังหวัดน่านอยู่ภายใต้การควบคุมดูแลของด่านศุลกากรทุ่งช้าง จัดตั้งขึ้นโดยกฎกระทรวง ฉบับที่ 105 (พ.ศ. 2538) ลงวันที่ 15 พฤษภาคม 2538 ตั้งอยู่ที่อำเภอทุ่งช้าง จังหวัดน่าน แต่เดิมเป็นด่านตรวจศุลกากรทุ่งช้าง ขึ้นกับด่านศุลกากรเชียงของ แต่เมื่อมีการขยายการค้าและการลงทุนในพื้นที่ โดยเฉพาะโครงการสัมปทานเหมืองแร่ลิกไนท์ของบริษัท ไทย-ลาว ลิกไนท์ ใน สปป. ลาว จึงได้เริ่มเปิดดำเนินการเป็นด่านศุลกากรทุ่งช้าง เมื่อเดือนสิงหาคม 2538 สังกัดสำนักงานศุลกากรภาคที่ 3 จังหวัดเชียงใหม่

### 3.6.1.2 สภาพทั่วไปของจุดผ่านแดนถาวรบ้านห้วยโก๋น อำเภอเฉลิมพระเกียรติ

#### 3.6.1.2.1 ที่ตั้ง ขนาด และอาณาเขต

จุดผ่านแดนถาวรบ้านห้วยโก๋น ตั้งอยู่ในเขตป่าสงวนแห่งชาติป่าดอยภูคาและป่าผาแดง บริเวณบ้านห้วยโก๋น หมู่ที่ 1 ตำบลห้วยโก๋น อำเภอเฉลิมพระเกียรติ จังหวัดน่าน สำหรับพื้นที่ของอำเภอเฉลิมพระเกียรติ มีเนื้อที่ประมาณ 22.58 ตารางกิโลเมตร หรือประมาณ 14,110 ไร่ ลักษณะภูมิประเทศในบริเวณพื้นที่ดังกล่าวส่วนใหญ่เป็นพื้นที่ป่าและภูเขาสูง พื้นที่ราบจึงมีจำกัดและอยู่สูงจากระดับน้ำทะเลประมาณ 500 เมตร สำหรับอาณาเขตของอำเภอเฉลิมพระเกียรติมีดังนี้

ทิศเหนือ	ติดต่อกับ	เมืองเงิน ของ สปป. ลาว เริ่มจากพิกัดคิวบี 158681 ไปทางทิศตะวันออกตามแนวเขตประเทศถึงพิกัดคิวบี 212667
ทิศตะวันออก	ติดต่อกับ	เมืองเงิน ของ สปป. ลาว เริ่มจากพิกัดคิวบี 212667 ตัดตรงลงมาทิศใต้ถึงพิกัดคิวบี 214646
ทิศใต้	ติดต่อกับ	ป่าสงวนแห่งชาติ เริ่มจากพิกัดคิวบี 214646 ตัดตรงไปทางทิศตะวันตกถึงพิกัดคิวบี 137650
ทิศตะวันตก	ติดต่อกับ	ป่าสงวนแห่งชาติ เริ่มจากพิกัดคิวบี 137650 ตัดตรงขึ้นไปทางทิศเหนือถึงพิกัดคิวบี 158681

แม้พื้นที่บริเวณจุดผ่านแดนถาวรบ้านห้วยโก๋นจะอยู่ใกล้บริเวณแนวชายแดนไทย - สปป. ลาว แต่ปัจจุบันสถานการณ์สู้รบกับกลุ่มผู้ก่อการร้ายคอมมิวนิสต์ได้สงบลง จึงไม่มีปัญหาเกี่ยวกับความมั่นคงของประเทศอีกต่อไป อย่างไรก็ตามเพื่อสร้างความอบอุ่นใจและเป็นการยืนยันถึงความปลอดภัยแก่ชีวิตและทรัพย์สินของประชาชนในบริเวณดังกล่าวรวมทั้งผู้สัญจรไปมา ภาครัฐจึง ได้จัดตั้งกำลังเจ้าหน้าที่เพื่อคอยรักษาความสงบเรียบร้อยด้านต่าง ๆ ในบริเวณดังกล่าว ประกอบด้วยชุด ตชด. ห้วยโก๋น ตั้งอยู่บริเวณด่านพรมแดนห้วยโก๋น และชุดปฏิบัติการ ตชด. 32 ตั้งอยู่บริเวณสามแยกปากทาง

เข้าสู่ด่านพรมแดนห้วยโก๋น แม้จะไม่ปรากฏปัญหาด้านความมั่นคงก็ตาม แต่ก็จะมีเฉพาะปัญหาความไม่ปลอดภัยทางการคมนาคมเท่านั้น เนื่องจากเส้นทางคับแคบ คดเคี้ยว และสูงชัน ซึ่งก่อให้เกิดอุบัติเหตุได้ง่าย

### 3.6.1.2.2 ประชากร

อำเภอเฉลิมพระเกียรติ จังหวัดน่าน มีประชากรทั้งสิ้น 7,497 คน (ณ วันที่ 31 ธันวาคม 2541) จำแนกเป็นประชากรชาย 3,772 คน และหญิง 3,725 คน มีจำนวนครัวเรือน 1,790 ครัวเรือน เฉพาะจำนวนราษฎรบ้านห้วยโก๋น หมู่ที่ 1 ตำบลห้วยโก๋น มีจำนวน 1,119 คน ประกอบด้วย 201 ครัวเรือน สำหรับประชากรที่สัญจรไปมาเพื่อติดต่อค้าขายระหว่างด่านห้วยโก๋น-น้ำเงิน สปป. ลาว มีประมาณ 20 – 200 คนต่อวัน (ปกครองจังหวัดน่าน, 2542)

### 3.6.1.2.3 การคมนาคมขนส่งและการผ่านแดนไทย – สปป. ลาว

#### 1) เส้นทางคมนาคมระหว่างบ้านห้วยโก๋นกับอำเภอใกล้เคียง

เส้นทางคมนาคมที่ใช้ติดต่อเชื่อมโยงระหว่างบ้านด่านห้วยโก๋น ตำบลห้วยโก๋น อำเภอเฉลิมพระเกียรติ กับอำเภอข้างเคียงมีเฉพาะเส้นทางคมนาคมทางบกเท่านั้น ซึ่งนับว่าเป็นเส้นทางที่สำคัญยิ่งของบ้านด่านห้วยโก๋น สำหรับเส้นทางสายหลักที่สำคัญประกอบด้วย 2 เส้นทาง คือ

1. ทางหลวงจังหวัดหมายเลข 1080 เป็นเส้นทางจากอำเภอเมืองไปทางทิศเหนือของจังหวัดน่าน ผ่านอำเภอท่าวังผา อำเภอปัว อำเภอเชียงกลาง และอำเภอทุ่งช้าง รวมระยะทางประมาณ 85 กิโลเมตร เป็นถนนลาดยางมาตรฐาน 2 ช่องจราจร และมีเส้นทางที่สร้างขึ้นตามพระราชดำริของพระบาทสมเด็จพระเจ้าอยู่หัว จากอำเภอทุ่งช้าง ถึงอำเภอเฉลิมพระเกียรติ ระยะทาง 58 กิโลเมตร และจากอำเภอเฉลิมพระเกียรติไปยังด่านชายแดน ระยะทาง 2.5 กิโลเมตร
2. ทางหลวงแผ่นดินหมายเลข 1081 เป็นเส้นทางลาดยางมาตรฐาน 2 ช่องจราจร จากอำเภอเฉลิมพระเกียรติดังทางทิศใต้ไปยังอำเภอบ่อเกลือ

#### 2) เส้นทางคมนาคมระหว่างบ้านห้วยโก๋นกับประเทศเพื่อนบ้าน

ในอดีตนั้น จังหวัดน่าน ได้ชื่อว่าเป็นเมืองปิดเนื่องจากปัญหาและอุปสรรคด้านเส้นทางคมนาคมกับจังหวัดใกล้เคียง แต่ปัจจุบันมีการพัฒนาเส้นทางคมนาคมทางบกให้สะดวกสบายสามารถติดต่อกับจังหวัดแพร่ ลำปาง เชียงใหม่ และพะเยา ทำให้ได้รับความสะดวกรวดเร็วยิ่งขึ้น ส่วนทางอากาศ บริษัทการบินไทย จำกัด (มหาชน) ได้เปิดเส้นทางระหว่าง กรุงเทพฯ – แพร่ – น่าน – เชียงใหม่ ทุกวัน วันละ 1 เที่ยวบิน จึงนับได้ว่าสามารถเดินทางได้สะดวกทั้งทางบกและทางอากาศ ดังนั้นจังหวัดน่าน จึงมิได้เป็นเมืองปิดเหมือนครั้งอดีตอีกต่อไป ขณะที่มีการพัฒนาเขตสี่เหลี่ยมเศรษฐกิจ ซึ่งประกอบด้วย ไทย – สปป.ลาว – จีน – เวียดนาม ซึ่งกำลังดำเนินไปอย่างรีบเร่ง กอปรกับบริษัทไทย-ลาว ลิกไนท์ ได้

รับสัมปทานเหมืองแร่ลิกไนท์ใน สปป. ลาว จึงเป็นจุดเริ่มต้นในการพัฒนาเส้นทางคมนาคมจากบ้านห้วยโก๋น ผ่านทางด่านห้วยโก๋น - น้ำเงิน ไปยังประเทศ สปป. ลาว จีน และเวียดนาม

สำหรับเส้นทางคมนาคมที่สำคัญที่ใช้ติดต่อระหว่างไทยกับประเทศเพื่อนบ้าน ผ่านทางบ้านห้วยโก๋น ตำบลห้วยโก๋น อำเภอเฉลิมพระเกียรติ จังหวัดน่าน มีดังต่อไปนี้

1. เส้นทางด่านห้วยโก๋น - เมืองเงิน (สปป. ลาว) ระยะทาง 5 กิโลเมตร สภาพเส้นทางลาดยาง 3 กิโลเมตรแรก โดยบริษัทไทย-ลาว ลิกไนท์ สร้างขึ้นเชื่อมระหว่างจุดผ่านแดนถาวรห้วยโก๋นกับเมืองเงินของ สปป. ลาว เส้นทางสายนี้มีแผนต่อเชื่อมกับถนนอีกหลายสายในแผนพัฒนาสี่เหลี่ยมเศรษฐกิจ ซึ่งจะสามารถเดินทางติดต่อกับเมืองเดียนเบียนฟู ประเทศเวียดนาม และเขตปกครองตนเองสิบสองปันนา (เชียงรุ่ง) ของจีนตอนใต้ได้ด้วย

2. เส้นทางเมืองเงิน - หงสา ระยะทาง 35 กิโลเมตร มีสภาพเป็นถนนลูกรังกว้าง 6 เมตร ซึ่งลงหินคลุกอัดแน่นแล้วพร้อมลาดยาง

3. เส้นทางห้วยโก๋น - ปากห้วยแคน (สปป. ลาว) - ปากแบ่ง - อุดมไชย - บ่อเต็น (จีน) ระยะทาง 285 กิโลเมตร ได้มีการประชุมไตรภาคี ไทย - สปป. ลาว - จีน รวม 3 ครั้ง ได้ข้อสรุปเพื่อกำหนดผู้รับผิดชอบพัฒนาเส้นทาง 3 ระยะ คือ

- ห้วยโก๋น - ปากห้วยแคน (38 กิโลเมตร) - ปากแบ่ง (5 กิโลเมตร) รวมระยะทาง 43 กิโลเมตร จังหวัดน่านของไทยรับผิดชอบ โดยเมื่อวันที่ 8 กุมภาพันธ์ 2542 รัฐบาลไทยมีมติอนุมัติงบประมาณปี 2542 ของกรมทางหลวง จำนวน 16 ล้านบาท เพื่อศึกษาความเหมาะสม การศึกษาผลกระทบสิ่งแวดล้อมเป็นเงิน 10 ล้านบาท และการสำรวจออกแบบเส้นทางเป็นเงิน 6 ล้านบาท

- ปากแบ่ง - แขวงอุดมไชย ระยะทาง 144 กิโลเมตร ประเทศ สปป. ลาว เป็นผู้รับผิดชอบ โดยเป็นถนนลูกรังอัดแน่น กว้าง 6 เมตร รัฐบาลลาวได้รับเงินกู้จาก World Bank จำนวน 120 ล้านดอลลาร์สหรัฐ เพื่อดำเนินการพัฒนาเส้นทางเชื่อมต่อจากปากแบ่ง ไปยังชายแดนจีนและเวียดนาม และงบช่วยเหลืออีกจำนวน 2 ล้านดอลลาร์สหรัฐ สำหรับปรับปรุงเส้นทางจากปากแบ่ง ถึง แขวงอุดมไชย

- อุดมไชย - บ่อเต็น ระยะทาง 98 กิโลเมตร จีนเป็นผู้รับผิดชอบ โดยต่อเชื่อมกับเส้นทางของจีนที่มีอยู่แล้วคือ เส้นทางบ่อเต็น - เมืองหล้า - เชียงรุ่ง (สิบสองปันนา) - คุณหมิง

4. เส้นทางห้วยโก๋น - หลวงพระบาง ระยะทาง 125 กิโลเมตร

5. เส้นทางห้วยโก๋น - เดียนเบียนฟู (เวียดนาม) ระยะทาง 408 กิโลเมตร

จากการประชุมจตุรภาคีระดับท้องถิ่น ครั้งที่ 1 เกี่ยวกับความร่วมมือในการพัฒนาเส้นทางคมนาคม การค้า และการท่องเที่ยวระหว่างจังหวัดน่าน (ไทย) มณฑลยูนนาน (จีน) แขวงไชยบุรี (สปป. ลาว) และเมืองหล้าเจา (เวียดนาม) จัดขึ้นเมื่อวันที่ 21 - 23 มกราคม 2543 ณ ห้อง

ประชุมโรงแรมซีทีพาร์ค จังหวัดน่าน คณะผู้แทนทั้ง 4 ประเทศ ที่เข้าประชุมประกอบด้วย ผู้แทนฝ่ายไทยนำโดย ร้อยตำรวจตรีธนะพงษ์ จักกะพาก ผู้ว่าราชการจังหวัดน่าน เป็นหัวหน้าคณะฝ่ายไทย ผู้แทนประเทศจีน โดยนาย Song Yu Lin รองเลขาธิการใหญ่มณฑลยูนนาน เป็นหัวหน้าคณะฝ่ายจีน ผู้แทน สปป. ลาว โดยนายเมก พันหลัก รองเจ้าแขวงไซยบุรี เป็นหัวหน้าคณะฝ่ายลาว และผู้แทนสาธารณรัฐสังคมนิยมเวียดนาม โดยนาย Ngoc Son เอกอัครราชทูตเวียดนามประจำประเทศไทย ที่ประชุมได้ร่วมพิจารณารื้อเกี่ยวกับความร่วมมือในประเด็นการพัฒนาเส้นทางคมนาคมระหว่างประเทศดังนี้

- เส้นทางบ่อหาน (จีน) – เมืองไซ (สปป. ลาว) ผู้แทน สปป. ลาว ได้ชี้แจงให้ที่ประชุมทราบว่าได้ดำเนินการปรับปรุงและซ่อมแซมเส้นทางให้สามารถใช้ได้ตลอดทั้งปี โดยใช้เงินงบประมาณที่รัฐบาล สปป. ลาว จัดสรรให้

- เส้นทางปากแบ่ง – เมืองไซ (แขวงอุดมไซ) – เมืองขัว (ชายแดน สปป. ลาว กับ เวียดนาม) ผู้แทน สปป. ลาว ชี้แจงว่า สปป. ลาว ได้รับเงินสนับสนุนกู้ยืมจากธนาคารโลกเพื่อดำเนินการปรับปรุงซ่อมแซมเส้นทางสายนี้ และอยู่ในระหว่างเร่งดำเนินการก่อสร้างทางช่วงแรก ระยะทางประมาณ 50 กิโลเมตร จากปากแบ่ง ถึงเมืองฮุน (Hun) ส่วนช่วงที่เหลือกำลังดำเนินการประมูลหาผู้รับเหมาก่อสร้าง

- เส้นทางห้วยโก๋น – น้ำเงิน – ปากแบ่ง ผู้แทนไทยชี้แจงว่า รัฐบาลไทยมีมติอนุมัติงบประมาณ จำนวน 16 ล้านบาท เพื่อสำรวจผลกระทบสิ่งแวดล้อมและออกแบบ ได้ว่าจ้างบริษัทที่ปรึกษา เพื่อทำการสำรวจและออกแบบแล้ว ในวงเงิน 11.8 ล้านบาท ฝ่ายไทยและลาว ได้แต่งตั้งคณะทำงานเพื่อการนี้ โดยกำหนดจะมีการประชุมร่วมกับบริษัทที่ปรึกษา ในวันที่ 27 มกราคม 2543 และคาดว่าจะการสำรวจและออกแบบดังกล่าวจะเสร็จสิ้นภายในปลายปี 2543

- เส้นทางอุดมไซ – เมืองขัว – เดียนเบียนฟู (เวียดนาม) ผู้แทนประเทศเวียดนามได้ชี้แจงว่า เส้นทางจากชายแดน สปป. ลาว ด้านแขวงพงสาลี ถึง เดียนเบียนฟู ประเทศเวียดนามได้สร้างมานานแล้ว แต่พื้นที่บริเวณดังกล่าวมีภูเขาสูงและเป็นพื้นที่ที่ประชากรยากจน ต้องใช้เวลานานและงบประมาณจำนวนมากในการบูรณะปรับปรุง แต่อย่างไรก็ตามก็อยู่ในโครงการที่จะพัฒนาถนนสายนี้ให้ใช้ได้ตลอดปี

### 3) ขั้นตอนการผ่านแดนไทย – สปป. ลาว

การเดินทางผ่านชายแดนต้องปฏิบัติตามระเบียบกฎหมายอย่างเคร่งครัด กล่าวคือ จะต้องได้รับอนุญาตผ่านจุดผ่านแดนถาวรห้วยโก๋น – น้ำเงิน บ้านห้วยโก๋น อำเภอเฉลิมพระเกียรติ (ด่านตรงข้ามคือ ด่านน้ำเงิน แขวงไซยบุรี สาธารณรัฐประชาธิปไตยประชาชนลาว) ซึ่งจะอนุญาตให้ประชาชนทั้งชาวไทยและลาวได้ผ่านเข้าออกที่ด่านในระหว่างเวลา 8.00 น. – 17.00 น. ส่วนนักท่องเที่ยวต้องใช้หนังสือเดินทางชั่วคราวซึ่งใช้ผ่านแดนได้เพียงครั้งเดียว และอนุญาตให้พำนักอยู่ในพื้นที่

แขวงไชยบุรีได้ 3 วัน ถ้าต้องการจะอยู่ต่อนานกว่านั้น จะต้องทำหนังสือเดินทาง (PASSPORT) และขอ  
 วิชาที่สถานทูตลาว (ตั้งอยู่เลขที่ 520/1 – 3 ถนนรามคำแหง 39 เขตบางกะปิ กรุงเทพฯ) ซึ่งจะสามารถ  
 พำนักได้ 30 วัน สำหรับเอกสารที่ต้องใช้ผ่านแดนประกอบด้วย สำเนาบัตรประจำตัวหรือบัตรอื่น ๆ  
 ที่ทางราชการออกให้ รูปถ่ายขนาด 1 นิ้ว จำนวน 2 รูป เพื่อทำหนังสือผ่านแดนที่ด่านฯ หรือศาลากลาง  
 จังหวัดน่าน และเสียค่าแบบฟอร์ม 10 บาท ส่วนระเบียบและค่าธรรมเนียมผ่านแดนนั้น ด้านไทยเสียค่า  
 ผ่านแดน 10 บาท ค่ายานพาหนะ 4 ล้อขึ้นไป คันละ 250 บาท คู่มือการจดทะเบียนรถหรือหนังสือมอบ  
 อำนาจจากเจ้าของรถกรณียืมหรือเช่า และต้องปฏิบัติตามกฎระเบียบอย่างเคร่งครัดเมื่ออยู่ใน สปป. ลาว  
 คือ ห้ามถ่ายรูปสถานที่ราชการ และห้ามนำอาวุธและเครื่องมือสื่อสารเข้าไปด้วย (การท่องเที่ยวแห่งประเทศไทย, 2542)

### 3.6.1.3 สถานการณ์การค้าชายแดนจังหวัดน่าน

จากลักษณะภูมิประเทศไทยที่มีแนวพรมแดนติดต่อกับ สปป. ลาว เป็นแนวยาว ในขณะที่  
 ที่ สปป. ลาว ก็ไม่มีทางออกทะเลจึงต้องอาศัยประเทศไทยเป็นทางผ่านเพื่อนำสินค้าเข้า-ออก การค้าผ่าน  
 แดนไทย - สปป. ลาว ส่งผลให้เกิดการค้าชายแดนระหว่างไทย กับ สปป. ลาว มาโดยตลอด

จากรายงานของศูนย์พัฒนาภาคตะวันออกเฉียงเหนือ - ศูนย์พัฒนาภาคเหนือ สำนักงาน  
 คณะกรรมการพัฒนา การเศรษฐกิจและสังคมแห่งชาติ (สศช.) (2541) รายงานว่าในระยะที่ผ่านมากการค้า  
 ชายแดนไทยกับ สปป. ลาว ได้ขยายตัวอย่างต่อเนื่องจากมูลค่า 3,148 ล้านบาท ในปี 2535 เพิ่มขึ้นเป็น  
 10,823 ล้านบาทในปี 2540 หรือเพิ่มขึ้นเฉลี่ยร้อยละ 34.50 ต่อปี และรายงานดังกล่าวยังได้รายงาน  
 สถานการณ์การค้าชายแดนภาคเหนือกับ สปป. ลาว ว่ามีจุดการค้าอยู่ที่จังหวัดเชียงราย พะเยา น่าน และ  
 อุตรดิตถ์ โดยมีจุดการค้าหลักอยู่ที่จังหวัดเชียงราย คือที่อำเภอเชียงของและอำเภอเชียงแสน การค้า  
 ส่วนใหญ่จึงเป็นการค้ากับแขวงต่าง ๆ ในทางตอนเหนือของ สปป. ลาว อาทิ แขวงบ่อแก้ว ไชยบุรี และ  
 ขยายไปถึงแขวงหลวงพระบาง หลวงน้ำทา พงสาลี และผ่านเลยไปจนถึงจีนตอนใต้

สำหรับการค้าชายแดนภาคเหนือ ระหว่างเชียงราย พะเยา น่าน และอุตรดิตถ์ กับ สปป.  
 ลาว ในปี 2540 พบว่ามีมูลค่าการค้าทั้งหมด 418.30 ล้านบาท เพิ่มขึ้นจากปี 2539 ร้อยละ 13.19 โดยการ  
 ค้าที่ผ่านด่านเชียงของ จังหวัดเชียงรายมีมากที่สุดถึงร้อยละ 74.74 รองลงมาเป็นการค้าที่ผ่านด่านเชียง  
 แสน ร้อยละ 13.84 และด่านห้วยโก๋น ร้อยละ 7.42 ตามลำดับ

ส่วนการค้าชายแดนระหว่างไทย กับ สปป. ลาว ทั้งส่งออกและนำเข้ามีมูลค่าเพิ่มสูงขึ้น  
 อย่างต่อเนื่อง จากปี พ.ศ. 2535 จำนวน 3,982.50 ล้านบาท จนถึงปี 2540 มีจำนวน 10,365.80 ล้านบาท  
 เพิ่มขึ้นเฉลี่ย ร้อยละ 22.90 (ดูรายละเอียดในตารางที่ 3.12) จากจำนวนสินค้าที่ส่งออกพบว่า ส่วนใหญ่  
 ได้แก่ สินค้าประเภทอุปโภค-บริโภค โดยในปี 2535 รวมเป็นมูลค่า 874.00 ล้านบาท และเพิ่มขึ้นเป็น  
 2,974.60 ล้านบาท ในปี 2540 หรือเพิ่มขึ้นเฉลี่ยร้อยละ 33.60 สำหรับสินค้าเข้าที่มีการนำเข้ามากที่สุด ได้แก่



ไม้แปรรูป โดยในปี 2535 มีมูลค่ารวม 955.70 ล้านบาท และมีปริมาณทุกปีและในปี 2540 เพิ่มขึ้นเป็น 1,411.70 ล้านบาท หรือเพิ่มขึ้น โดยเฉลี่ยร้อยละ 11.60

สำหรับมูลค่าการส่งออกสินค้าเฉพาะในภาคเหนือที่ส่งออกไปยัง สปป. ลาว ในปี 2540 มีมูลค่า 233.51 ล้านบาท ซึ่งลดลงจากปี 2539 ร้อยละ 15.18 ส่วนการนำเข้ามีมูลค่า 185.28 ล้านบาท 185.28 ล้านบาท เพิ่มขึ้นจากปี 2539 ถึงร้อยละ 50.58 โดยไทยได้ดูแลการค้ารวมมูลค่า 48.32 ล้านบาท นอกจากนี้ ภาคเหนือและภาคตะวันออกเฉียงเหนือยังมีการค้ากับจีนตอนใต้ ซึ่งการค้ากับจีนนั้น เป็นการค้ากับมณฑลยูนนานเป็นหลัก และใช้เส้นทางรถขนส่งทางแม่น้ำโขง ระหว่างอำเภอเชียงแสน จังหวัดเชียงราย กับเมืองเชียงรุ่งในสิบสองปันนา โดยใช้เงินหยวนเป็นหลักในการชำระสินค้าระหว่างกัน

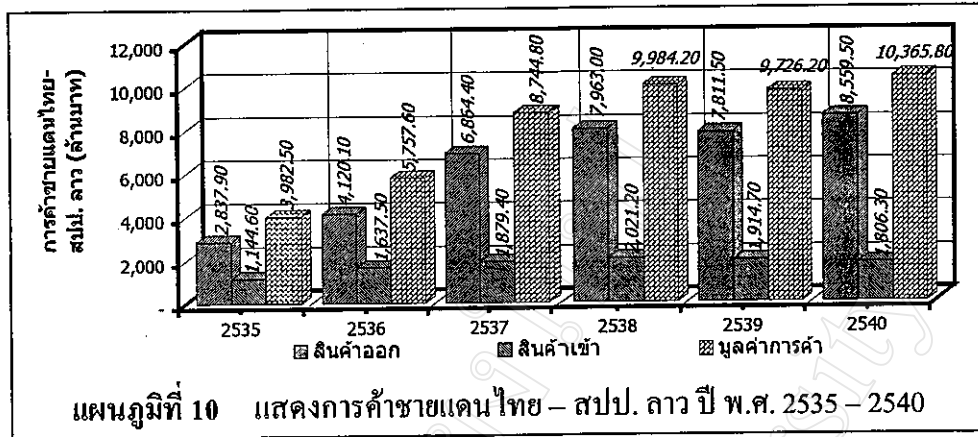
ตารางที่ 3.12 การค้าชายแดนไทย - สปป. ลาว ปี พ.ศ. 2535 - 2540

หน่วย : ล้านบาท

รายการ	พ.ศ.						เติบโต เฉลี่ย (ร้อยละ)
	2535	2536	2537	2538	2539	2540	
<b>สินค้าออก</b>	<b>2,837.90</b>	<b>4,120.10</b>	<b>6,864.40</b>	<b>7,963.00</b>	<b>7,811.50</b>	<b>8,559.50</b>	<b>37.60</b>
1. สินค้าอุปโภค บริโภค	874.00	1,226.40	2,585.60	3,122.60	2,768.50	2,974.60	33.60
1.1 ข้าวสาร	130.00	130	108.00	122.00	172.80	178.60	43.60
1.2 รถยนต์ จักรยานยนต์ และอะไหล่	122.80	255.60	557.60	737.60	450.00	530.70	47.50
1.3 เครื่องใช้ไฟฟ้า	162.30	224.50	338.60	510.40	534.00	649.70	33.80
1.4 สินค้าบริโภคอื่น ๆ	459.90	745.00	1,531.40	1,762.60	1,611.70	1,615.60	34.90
2. วัตถุดิบและกึ่งวัตถุดิบ	60.70	110.00	178.80	232.70	1,80.40	196.20	32.00
3. สินค้าทุน	377.60	597.90	1,278.50	1,781.40	1,770.90	2,032.90	48.10
3.1 วัสดุก่อสร้าง	163.00	343.90	562.70	976.20	1,195.80	1,309.00	56.00
3.2 เครื่องจักรและอุปกรณ์	110.30	132.30	398.50	437.80	306.70	387.60	45.50
3.3 สินค้าทุนอื่น ๆ	104.30	121.70	317.30	367.40	268.40	342.30	38.80
4. สินค้าอื่น ๆ	291.60	422.50	390.50	574.70	689.80	988.30	29.50
5. สินค้าที่มีได้จําแนก*	1,234.00	1,763.50	2,432.00	2,251.60	2,407.90	2,361.30	15.70
<b>สินค้าเข้า</b>	<b>1,144.60</b>	<b>1,637.50</b>	<b>1,879.40</b>	<b>2,021.20</b>	<b>1,914.70</b>	<b>1,806.30</b>	<b>11.50</b>
1. ไม้แปรรูป	955.70	1,476.70	1,611.90	1,510.40	1,532.60	1,411.70	11.60
2. เศษโลหะ	55.10	17.80	14.40	15.60	18.50	11.70	7.70
3. อื่น ๆ	133.80	143.00	253.10	495.20	363.60	382.90	31.70
<b>มูลค่าการค้า</b>	<b>3,982.50</b>	<b>5,757.60</b>	<b>8,744.80</b>	<b>9,984.20</b>	<b>9,726.20</b>	<b>10,365.80</b>	<b>22.90</b>

ที่มา : ด้านศุลกากรในภาคตะวันออกเฉียงเหนือ รวบรวมโดยธนาคารแห่งประเทศไทย สาขาภาคตะวันออกเฉียงเหนือ

หมายเหตุ : \* สินค้าขาออกผ่านกรมศุลกากร



ในปี 2540 สินค้าส่งออกไปยังประเทศจีนที่สำคัญ ได้แก่ ลำไยอบแห้ง ถิ่นจ๊อบแห้ง สุรา บุหรี่ ลำไยสด จิงสัด ขางรถยนต์ รองเท้าแตะ น้ำมันเชื้อเพลิง คัสตาร์ดเค้ก เสื้อผ้าสำเร็จรูป และข้าว คิดเป็นมูลค่ารวม 235.89 ล้านบาท (รายละเอียดดังแสดงในตารางที่ 3.13) (ศูนย์พัฒนาภาคตะวันออกเฉียงเหนือ – ศูนย์พัฒนาภาคเหนือ สำนักงานคณะกรรมการพัฒนาการเศรษฐกิจและสังคมแห่งชาติ, 2541)

ปัจจุบันการส่งออกสินค้าของจังหวัดน่านส่วนใหญ่จะเป็นการส่งออกไปยัง สปป. ลาว เท่านั้น ทั้งนี้จากข้อมูลของด่านศุลกากรการส่งออกไปยังจีนตอนใต้ จะส่งออกผ่านด่านที่อำเภอเชียงแสน จังหวัดเชียงราย โดยมีมูลค่าส่งออกไปยังจีนตอนใต้ ผ่านด่านเชียงแสนเพิ่มจาก 130.28 ล้านบาท ในปี 2535 เป็น 235.89 ล้านบาท ในปี 2540 (รายละเอียดดังแสดงในตารางที่ 3.13) แต่ในอนาคตถ้ามีการพัฒนาเส้นทางคมนาคมให้ดีขึ้น การส่งออกไปยังจีนตอนใต้ คงจะต้องผ่านทางด่านห้วยโก๋นอย่างแน่นอน เพราะมีความสะดวกหลายประการ เช่น ระยะทางใกล้เคียงกันและการข้ามแม่น้ำโขงก็เป็นการข้ามในพื้นที่ของ สปป. ลาว เท่านั้น

#### 3.6.1.4 ศักยภาพ นโยบาย และแนวทางการพัฒนาการค้าชายแดนจังหวัดน่าน

จากความสำเร็จในด้านศักยภาพความพร้อมของไทยโดยเฉพาะจังหวัดน่าน เมื่อเปรียบเทียบกับประเทศเพื่อนบ้านทั้งในด้านระบบสาธารณูปโภค สาธารณูปการ อาทิ การคมนาคมขนส่งที่สะดวกรวดเร็ว ระบบไฟฟ้า ประปา การสื่อสาร โทรคมนาคมที่พร้อมครบถ้วน มีความก้าวหน้าทันสมัย นอกจากปัจจัยพื้นฐานดังกล่าวแล้ว ยังมีปัจจัยสำคัญอื่น ที่ส่งผลให้ประเทศไทยมีความเชื่อมั่นในสายตานักลงทุนชาวต่างประเทศ ให้เข้ามาลงทุนอย่างมากมาตลอดระยะเวลาที่ผ่านมา ได้แก่ ความมั่นคงและความมีเสถียรภาพด้านการเมือง การเงินการคลังของประเทศ รวมทั้งสภาพเศรษฐกิจโดยรวมของประเทศ ตลอดจนจนถึงความปลอดภัยในชีวิตและทรัพย์สินของประชาชน ปัจจัยดังกล่าวนี้ส่งเสริมเกื้อหนุนให้จังหวัดน่านได้เปรียบอย่างมากทางการค้าเมื่อเทียบกับ สปป. ลาว ทั้งนี้สังเกตได้จากเครื่องชี้วัดทางการค้าที่สำคัญ อาทิ มูลค่าการค้าของจังหวัดน่านกับ สปป. ลาว ที่เพิ่มสูงขึ้น และมีดุลการค้าที่เกินดุลติดต่อกันอย่างต่อเนื่องทุกปี

## ตารางที่ 3.13 การค้าชายแดน ไทย – สปป. ลาว ปี พ.ศ. 2535 – 2540

หน่วย : ล้านบาท

รายการสินค้า	มูลค่าสินค้า	
	2535	2540
ลำไยอบแห้ง	70.38	90.59
ลิ้นจี่แห้ง	NA	60.20
สุรา	3.88	2.99
บุหรี	8.88	2.72
ลำไยสด	NA	1.56
ชิงสด	NA	1.43
ยางรถยนต์	2.45	0.87
รองเท้าแตะ	2.45	0.63
น้ำมันเชื้อเพลิง	NA	0.57
คัสตาร์ดเค้ก	1.66	0.52
เส้นด้าย	27.01	NA
เสื้อผ้าสำเร็จรูป	7.59	41.63
ซ้าง	2.50	32.18
บะหมี่สำเร็จรูป	1.86	NA
หมากฝรั่ง	1.62	NA
รวม	130.28	235.89

ที่มา : สำนักงานพาณิชย์จังหวัดเชียงราย

นอกจากนี้ จังหวัดน่าน ได้มีแผนพัฒนาขยายเมืองอย่างต่อเนื่องเพื่อให้มีความเจริญและ  
 พรั่งพร้อมในทุก ๆ ด้าน เพื่อรองรับการเป็นประตูสู่อินโดจีน ดังนั้นฝ่ายนโยบายและแผน สำนักงาน  
 จังหวัดน่าน จึงได้กำหนดนโยบายและแนวทางการพัฒนาจังหวัดเป็นนโยบายพัฒนา 5 น่าน สำหรับ  
 นโยบายที่เกี่ยวข้องและส่งเสริมการค้าชายแดนประกอบด้วย 2 นโยบาย ดังนี้

## 1) นโยบายพัฒนาจังหวัดน่านให้เป็นเมืองการค้าชายแดน (ประตูสู่อินโดจีน)

การพัฒนาจังหวัดน่านให้เป็นเมืองการค้าชายแดน (ประตูสู่อินโดจีน) อาศัยศักยภาพ  
 ด้านลักษณะที่ตั้งทางภูมิศาสตร์ของจังหวัดที่เป็นจังหวัดชายแดน มีเขตแดนทางทิศเหนือและทิศตะวันออกติดกับประเทศ สปป. ลาว เป็นระยะทาง 277 กิโลเมตร และตั้งแต่ปี 2537 เป็นต้นมา ได้มีการเปิด  
 จุดผ่านแดนถาวร 1 แห่ง คือ จุดผ่านแดนถาวรบ้านห้วยโก๋น – น้ำเงิน และจุดผ่อนปรน 2 จุด ได้แก่ จุด  
 ผ่อนปรนบ้านใหม่ชายแดนและจุดผ่อนปรนบ้านห้วยสะแดง ทั้งนี้เพื่อเอื้อประโยชน์ร่วมกันในทาง

เศรษฐกิจและความกินดีอยู่ดีของราษฎรทั้งสองประเทศ ประกอบกับบริษัทไทย-ลาว ลิกไนท์ ซึ่งเป็นบริษัทของคนไทยได้รับสัมปทานทำเหมืองลิกไนท์ที่เมืองหงสา การเข้าไปลงทุนดังกล่าวเอื้อประโยชน์ทางเศรษฐกิจให้กับจังหวัดน่านของไทยและเมืองเชียงฮ่อน-หงสา ของ สปป. ลาว อย่างมาก นอกจากนี้จากจุดผ่านแดนถาวรบ้านห้วยโก๋น - น้ำเงิน ยังสามารถเดินทางโดยรถยนต์ไปยังมณฑลยูนนาน ซึ่งอยู่ทางตอนใต้ของประเทศจีน และเมืองเดียนเบียนฟูของประเทศเวียดนามได้อีกด้วย

อาจกล่าวได้ว่า จังหวัดน่านจึงเป็นประตูอนุภูมิภาคกลุ่มแม่น้ำโขงได้อีกทางหนึ่ง ซึ่งสามารถพัฒนาให้เป็นศูนย์กลางของล้านนาตะวันออกเพื่อดำเนินธุรกิจ การค้า การลงทุนและการท่องเที่ยวชายแดนร่วมกับประเทศเพื่อนบ้านต่อไป สำหรับแนวทางการพัฒนามีดังนี้ (ฝ่ายนโยบายและแผนจังหวัดน่าน, ม.ป.ป.)

1. ผลักดันให้มีการพัฒนาเส้นทางคมนาคมสาย ห้วยโก๋น - เมืองเงิน - แคว้นสิบสองปันนา มณฑลยูนนาน เพื่อก่อให้เกิดการขยายตัวของกิจกรรมทางเศรษฐกิจของทั้งสามประเทศในบริเวณนี้เพิ่มสูงขึ้น อันจะนำไปสู่การจ้างงานและรายได้ของประชากรทั้งสามประเทศเพิ่มมากขึ้น ทั้งนี้เนื่องจากตลอดระยะเวลาของเส้นทางดังกล่าวมีความอุดมสมบูรณ์ของทรัพยากรธรรมชาติและสภาพทางธรรมชาติอันบริสุทธิ์ อีกทั้งมีขนบธรรมเนียมประเพณี ศิลป วัฒนธรรมที่หลากหลาย ซึ่งเป็นที่น่าสนใจอีกบริเวณหนึ่ง
2. ส่งเสริมการค้าชายแดนไทย - ลาว ให้มีการติดต่อค้าขายให้เป็นรูปแบบทางการ และมีมูลค่าการค้าเพิ่มมากขึ้น ด้วยการส่งเสริมให้มีการลงทุนร่วมกันของนักธุรกิจทั้งสองฝ่าย ผลักดันให้ลดข้อจำกัดด้านการค้าและการลงทุน ตลอดจนลดขั้นตอนพิธีการทางศุลกากรของทั้งสองประเทศ เพื่อให้เกิดการขยายตัวทางการค้าและการลงทุนเพิ่มมากขึ้น
3. จัดหาและพัฒนาฝีมือแรงงาน ให้มีคุณภาพ เพื่อสนองความต้องการภาคเอกชน ทั้งด้านอุตสาหกรรมและบริการ อาทิ โครงการปักเมื่อน่าน (โครงการกลับคืนสู่เมื่อน่าน) เป็นต้น

## 2) นโยบายพัฒนาให้มีการกระจายโครงสร้างพื้นฐานให้ทั่วถึง

ตลอดระยะเวลาที่ผ่านมา จังหวัดน่านมีการพัฒนาขยายเมืองในหลาย ๆ ด้าน แต่ยังมีพื้นที่อีกเป็นจำนวนที่ไม่ได้รับการพัฒนา ดังนั้นในช่วงแผนพัฒนาเศรษฐกิจและสังคมแห่งชาติ ฉบับที่ 8 จึงมีการกระจายการพัฒนาโครงสร้างพื้นฐานไปสู่ประชาชนทุกกลุ่มและครอบคลุมพื้นที่ต่าง ๆ ในจังหวัดมากขึ้น ซึ่งจังหวัดน่านได้มีแนวทางการดำเนินงานที่สำคัญและที่เกี่ยวข้อง ดังนี้

1. ก่อสร้างและปรับปรุงเส้นทางคมนาคมระหว่างหมู่บ้าน ตำบล มายังอำเภอให้สามารถเดินทางได้อย่างสะดวกรวดเร็วในทุกฤดูกาล
2. ปรับปรุงผิวจราจร ลดความโค้ง ความลาดชันของถนนสายหลักเพื่อสนองความต้องการใช้ผิวจราจรที่มีแนวโน้มเพิ่มขึ้น และลดอุบัติเหตุจากการจราจรลง

3. พัฒนาระบบสื่อสารโทรคมนาคมให้สามารถติดต่อสื่อสารได้ครอบคลุมทุกพื้นที่ในจังหวัด ตลอดจนร่วมกับภาคเอกชนในรูปแบบ กรอ. จังหวัด ผลักดันให้มีการลดค่าบริการด้านการสื่อสารให้เอื้ออำนวยต่อการส่งเสริมการลงทุน

4. พัฒนาการคมนาคมทางอากาศ ให้สามารถบริการแก่นักลงทุนได้โดยสะดวกและเพียงพอ

จึงเห็นได้ว่า นโยบายและแนวทางการพัฒนาข้างต้นสะท้อนถึงความตั้งใจและวิสัยทัศน์ของจังหวัดน่านที่ต้องการพัฒนาส่งเสริมการลงทุนและการค้าชายแดนให้เป็นระบบและอย่างเป็นรูปธรรมมากยิ่งขึ้น อีกทั้งเป็นช่องทางส่งเสริมความสัมพันธ์และความเข้าใจอันดีระหว่างไทย – สปป.ลาว และประเทศต่าง ๆ ในภูมิภาคแห่งนี้ให้แน่นแฟ้นยิ่งขึ้น ทั้งในการแลกเปลี่ยนทางการค้า การลงทุน การท่องเที่ยว ศิลปวัฒนธรรม และยังเป็นการส่งเสริมศักยภาพทำให้บรรยากาศการค้าชายแดนจังหวัดน่านให้กระเตื้องขึ้นด้วย

### 3.6.2 การลงทุนชายแดนจังหวัดน่าน

จากการที่จังหวัดน่าน ได้เปิดจุดการค้าชายแดนหรือจุดผ่านแดน ไทย-ลาว รวมทั้งหมด 3 จุด ได้แก่ จุดผ่านแดนถาวรบ้านห้วยโก๋น อำเภอเฉลิมพระเกียรติ จุดผ่านแดนชั่วคราวที่บ้านใหม่ชายแดน ตำบลชนแดน กิ่งอำเภอสองแคว และที่บ้านห้วยสะแดง ตำบลงอบ อำเภอทุ่งช้าง ทั้งนี้มีจุดประสงค์เพื่อค้าขายกับเขตเชียงฮ่อน-หงสา ของ สปป. ลาว ส่งผลให้จังหวัดน่านได้รับประโยชน์อย่างมากโดยเฉพาะจากจุดผ่านแดนถาวรบ้านห้วยโก๋น ซึ่งบริษัท ไทย-ลาว ลิกไนท์ ได้สัมปทานทำแร่ลิกไนท์เพื่อใช้ผลิตไฟฟ้าด้วยพลังความร้อนจำหน่ายให้แก่ไทย นอกจากนี้ยังได้รับผลพลอยได้คือ ดินขาว ดินบอแลซ์ ซึ่งใช้เป็นวัตถุดิบในอุตสาหกรรมเซรามิกอีกด้วย และที่สำคัญคือ เขตเชียงฮ่อน-หงสา ของ สปป. ลาว เป็นตลาดรองรับสินค้าอุปโภคบริโภคขนาดใหญ่ของจังหวัดน่าน ขณะที่จังหวัดน่านก็จะกลายเป็นชุมทางหรือประตูที่เปิดสู่เมืองหลวงพระบางอันเป็นเมืองท่องเที่ยวที่น่าสนใจอีกแห่งหนึ่งของ สปป. ลาว

อย่างไรก็ดี หลังจากที่ภาครัฐเปิดดำเนินการค้าชายแดนจังหวัดน่านเมื่อปลายปี 2537 เป็นต้นมา การพัฒนาเศรษฐกิจของจังหวัดน่านเริ่มมีการขยับตัวและมีการขยายตัวเพิ่มขึ้น นักธุรกิจและนักลงทุนของจังหวัดที่เป็นคนรุ่นหนุ่มสาวซึ่งมีความคิดก้าวหน้าและมีวิสัยทัศน์กว้างไกลในการลงทุนประกอบธุรกิจใหม่ ๆ ที่มีศักยภาพสูง นอกเหนือจากธุรกิจที่ตกทอดหรือเคยทำกันมา ได้ปรับปรุงพัฒนาธุรกิจเดิมให้ทันสมัยและมีความคล่องตัวมากขึ้น กอปรกับมีนักลงทุนจากต่างถิ่นได้เริ่มทยอยเข้ามาลงทุนประกอบธุรกิจในจังหวัดน่านมากขึ้น ส่งผลให้ภาวะการลงทุนในจังหวัดน่านมีบรรยากาศคึกคักแจ่มใสขึ้นอย่างมากอีกครั้งจากที่ไม่เคยเป็นมาก่อน หลังจากที่ซบเซาลงดังกล่าวมาแล้ว จึงกล่าวได้ว่าการพัฒนาด้านการลงทุนในจังหวัดน่านได้เริ่มต้นขึ้นอีกครั้งตั้งแต่ช่วงปี 2537 เป็นต้นมา ซึ่งสังเกตได้จากมีการพัฒนาธุรกิจใหม่ ๆ เกิดขึ้นอย่างมากมาย ทั้งนี้ส่วนหนึ่งเป็นผลจากการเปิดดำเนินการค้าชายแดนนั่นเอง

### 3.6.3 การท่องเที่ยวชายแดนจังหวัดน่าน

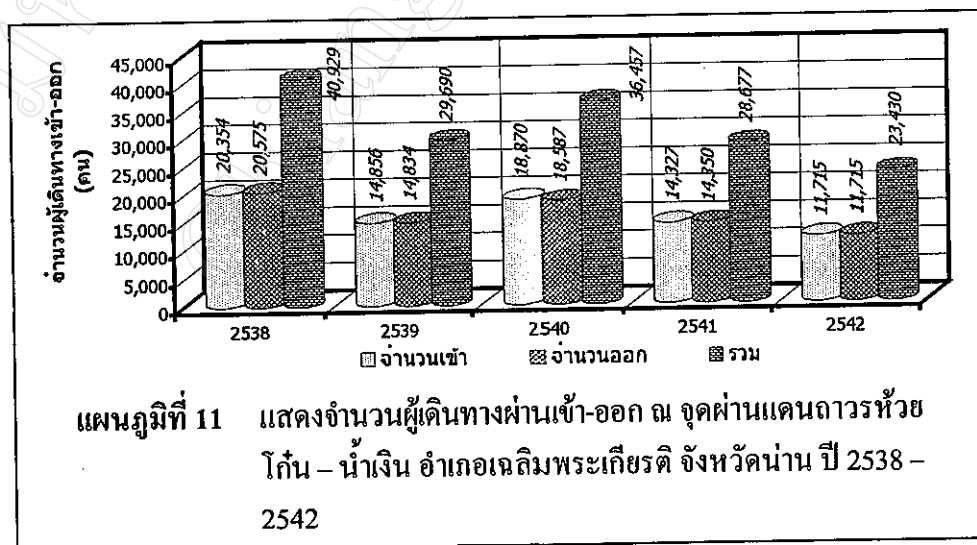
สำหรับสภาพการท่องเที่ยวชายแดนจังหวัดน่าน บริเวณจุดผ่านแดนถาวรไทย-ลาว บ้านห้วยโก๋น เมื่อพิจารณาตาราง 3.14 แสดงถึงจำนวนผู้เดินทางผ่านเข้า-ออก ณ จุดผ่านแดนถาวรห้วยโก๋น - น้ำเงิน อำเภอเฉลิมพระเกียรติ จังหวัดน่าน ปี พ.ศ. 2538 - 2542 จะเห็นได้ว่ามีจำนวนผู้เข้า-ออก ในปี 2538 มีจำนวนมากที่สุด คือ 40,929 คน ในจำนวนนี้เป็นผู้เข้ามา 20,345 คน และในปีต่อ ๆ มา พบว่ามีจำนวนลดลง โดยในปี 2541 พบว่ามีจำนวนเข้าเหลือเพียง 14,327 คน ในขณะที่เดียวกันจำนวนออกก็มีลักษณะที่สอดคล้องกับจำนวนเข้าคือ มีจำนวนมากที่สุดในปี 2535 คือ 20,575 คน และลดลงในช่วงปีต่อ ๆ มาเช่นกัน โดยในปี 2541 ลดลงเหลือเพียง 14,350 คน

ตารางที่ 3.14 จำนวนผู้เดินทางผ่านเข้า-ออก ณ จุดผ่านแดนถาวรห้วยโก๋น - น้ำเงิน อำเภอเฉลิมพระเกียรติ จังหวัดน่าน ปี พ.ศ. 2538 - 2542

จำนวนผู้ผ่านเข้า - ออก (คน)	2538	2539	2540	2541	2542*
จำนวนเข้า	20,354	14,856	18,870	14,327	11,715
จำนวนออก	20,575	14,834	18,587	14,350	11,715
รวม	40,929	29,690	36,457	28,677	23,430

ที่มา : ดำเนินการตรวจคนเข้าเมืองน่าน อำเภอทุ่งช้าง จังหวัดน่าน

หมายเหตุ : \* ข้อมูล ณ วันที่ 31 ตุลาคม 2542



จากตารางที่ 3.15 แสดงถึงจำนวนผู้เดินทางผ่านเข้า-ออก ณ จุดผ่านแดนถาวรห้วยโก๋น - น้ำเงิน ตั้งแต่ปี 2538 - 2542 จะสังเกตได้ว่าจำนวนผู้เข้า-ออก ส่วนใหญ่มีจำนวนหนาแน่นในช่วงปลายปีไปจนถึงต้นปีของปีถัดไปคือ ประมาณช่วงเดือนตุลาคม จนถึงเดือนพฤษภาคมของปีถัดไป ทั้งนี้เนื่องจากเป็นช่วงฤดูหนาวด้วยฤดูร้อน สภาพเส้นทางคมนาคมโดยเฉพาะใน สปป. ลาว ไม่เป็นอุปสรรคและลำบากมากนักเหมือนในช่วงฤดูฝน ดังนั้นจึงเป็นช่วงที่ประชาชนและนักท่องเที่ยว เดินทางเข้า-ออก เพื่อมาติดต่อค้าขายและท่องเที่ยวเป็นจำนวนมากในช่วงดังกล่าว

ตารางที่ 3.15 จำนวนผู้เดินทางผ่านเข้า-ออก ณ จุดผ่านแดนถาวรห้วยโก๋น - น้ำเงิน อำเภอเฉลิมพระเกียรติ จังหวัดน่าน จำแนกตามรายเดือน ปี พ.ศ. 2538 - 2542

เดือน	2538		2539		2540		2541		2542*	
	เข้า	ออก	เข้า	ออก	เข้า	ออก	เข้า	ออก	เข้า	ออก
มกราคม	1,996	1,996	1,208	1,200	1,611	1,611	1,664	1,709	1,450	1,474
กุมภาพันธ์	1,947	2,142	1,666	1,525	1,353	1,353	1,389	1,351	1,313	1,355
มีนาคม	4,418	4,418	1,639	1,612	1,849	1,849	1,308	1,304	1,679	1,662
เมษายน	2,312	2,312	1,403	1,408	1,627	1,627	1,325	1,405	1,524	1,526
พฤษภาคม	2,592	2,592	1,843	1,848	1,656	1,656	1,064	1,077	1,119	1,147
มิถุนายน	672	563	1,621	1,621	1,756	1,756	1,119	1,121	811	813
กรกฎาคม	852	820	1,108	1,108	1,814	1,814	838	769	977	980
สิงหาคม	343	341	590	590	1,890	1,890	984	944	959	908
กันยายน	637	695	677	677	1,791	1,791	1,005	909	919	918
ตุลาคม	1,243	1,268	636	737	1,212	1,214	989	1,094	960	932
พฤศจิกายน	1,680	1,859	971	1,015	1,093	2,303	1,087	1,034	NA	NA
ธันวาคม	1,762	1,782	1,493	1,493	1,218	937	1,555	1,633	NA	NA
รวม	20,354	20,575	14,856	14,834	18,870	18,587	14,327	14,350	11,715	11,715

ที่มา : คำนวณจากคนเข้าเมืองน่าน อำเภอทุ่งช้าง จังหวัดน่าน

หมายเหตุ : \* ข้อมูล ณ วันที่ 31 ตุลาคม 2542

จำนวนผู้เดินทางเข้า-ออกแต่ละเดือนเป็นผู้มีสัญชาติไทยและลาวรวมกัน