

บทที่ 1

บทนำ

1.1 ที่มาและความสำคัญของปัญหา

หลายประเทศในปัจจุบันต่างก็ให้ความสนใจเกี่ยวกับการพัฒนาประเทศให้มีความก้าวหน้า โดยเฉพาะทางด้านเศรษฐกิจเพื่อให้ประชาชนมีความเป็นอยู่ที่ดี ซึ่งโดยทั่วไปแล้วการเจริญเติบโตทางด้านเศรษฐกิจมักมองทางด้านผลิตภัณฑ์มวลรวมภายในประเทศที่แสดงให้เห็นถึงระดับรายได้ของแต่ละประเทศ ดังนั้น การพัฒนาของประเทศทางด้านเศรษฐกิจจึงเน้นที่การส่งเสริมให้เกิดการเจริญเติบโตของผลิตภัณฑ์มวลรวมภายในประเทศ ทั้งนี้มีปัจจัยทางเศรษฐกิจหลายอย่างที่ส่งผลต่อผลิตภัณฑ์มวลรวมภายในประเทศ โดยที่ผลิตภัณฑ์มวลรวมภายในประเทศขึ้นอยู่กับรายจ่ายของประเทศนั้น ๆ ประกอบไปด้วยค่าใช้จ่ายด้านการบริโภคของประชาชน ค่าใช้จ่ายด้านการลงทุนภาคเอกชน ค่าใช้จ่ายของภาครัฐบาล ค่าใช้จ่ายสำหรับการส่งออก และค่าใช้จ่ายสำหรับการนำเข้า รัฐบาลจึงให้ความสำคัญกับการควบคุมและส่งเสริมตัวแปรเหล่านี้เพื่อให้ผลิตภัณฑ์มวลรวมภายในประเทศอยู่ในระดับที่ต้องการ แต่ส่วนมากแล้วการควบคุมและส่งเสริมตัวแปรต่าง ๆ เป็นไปได้ยากขึ้นอยู่กับสถานการณ์ทางเศรษฐกิจทั้งภายในประเทศและสถานการณ์ทางเศรษฐกิจของโลก ทำให้การส่งเสริมตัวแปรทางเศรษฐกิจเพื่อการเพิ่มระดับผลิตภัณฑ์มวลรวมภายในประเทศมักถูกเน้นไปที่ การส่งเสริมการส่งออก และการควบคุมการนำเข้า หรือเรียกเป็นการค้าระหว่างประเทศ

เนื่องจากปัจจุบันระบบเศรษฐกิจมีการผลิตสินค้าออกสู่ตลาดมากขึ้น ตลอดจนการพัฒนาทางด้านเทคโนโลยีมีมากทำให้แต่ละประเทศสามารถดึงศักยภาพในการผลิตสินค้าของตนเองมาใช้ได้ดีขึ้นประเทศที่มีปัจจัยการผลิตมากจึงสามารถผลิตสินค้าได้ปริมาณมากจนเกินความต้องการภายในประเทศ ส่งผลให้ประเทศเหล่านั้นหันมาส่งออกสินค้าที่ผลิตได้เกินความต้องการภายในประเทศและนำไปสู่การค้าระหว่างประเทศตามมา จึงเห็นได้ว่ารัฐบาลของแต่ละประเทศต่างก็ให้ความสนใจกับการส่งเสริมการส่งออกมากขึ้นเพราะเชื่อว่าสามารถกระตุ้นให้เกิดผลิตภัณฑ์มวลรวมภายในประเทศได้ง่าย รวมทั้งประเทศไทยเองก็หันมาส่งเสริมการส่งออกมากขึ้น เห็นได้จากการวางแผนพัฒนาเศรษฐกิจที่มีการระบุถึงการส่งเสริมการส่งออกและการลดการนำเข้าหรือการผลิตเพื่อทดแทนการนำเข้า ซึ่งเมื่อพิจารณาถึงมูลค่าผลิตภัณฑ์มวลรวมภายในประเทศของไทย

มูลค่าการส่งออก และมูลค่าการนำเข้าแล้วจะเห็นได้จากตารางที่ 1.1 ว่า ผลิตภัณฑ์มวลรวมภายในประเทศมีการขยายตัวอย่างต่อเนื่อง ตั้งแต่ปี พ.ศ. 2540 ถึง พ.ศ. 2549 โดยมีอัตราการขยายตัวเป็นค่าบวก ส่วนการส่งออก มีอัตราการขยายตัวอย่างต่อเนื่องเช่นกัน แต่ทั้งนี้อัตราการขยายตัวไม่แน่นอนในแต่ละปี บางปีมีอัตราการขยายตัวสูง เช่น ในปี พ.ศ. 2540 มีอัตราการขยายตัวร้อยละ 40.82 ในขณะที่ปี พ.ศ. 2545 มีอัตราการขยายตัวเพียงร้อยละ 0.33 ซึ่งอาจเป็นเพราะปัจจัยอื่นที่ส่งผลต่อการส่งออกของประเทศไทยด้วย ในด้านมูลค่าการนำเข้าสินค้าก็พบว่า ประเทศไทยมีอัตราการขยายตัวด้านการนำเข้าอย่างต่อเนื่อง ยกเว้นในปี พ.ศ. 2545 ที่อัตราการขยายตัวมีค่าเป็นลบ คือ ลดลงร้อยละ 0.22 แสดงว่าในช่วงปี พ.ศ. 2545 มีการนำเข้าลดลง

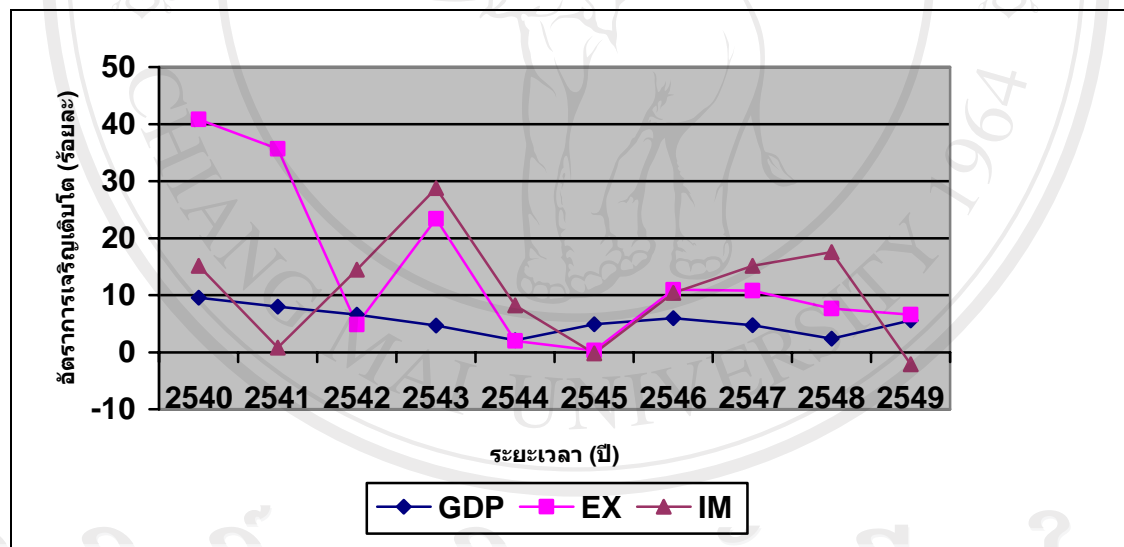
ตารางที่ 1.1 ผลิตภัณฑ์มวลรวมภายในประเทศ มูลค่าการส่งออก และมูลค่าการนำเข้าของประเทศไทย

ปี	ผลิตภัณฑ์มวลรวมภายในประเทศ		การส่งออก		การนำเข้า	
	มูลค่า (ล้านบาท)	อัตราการขยายตัว (ร้อยละ)	มูลค่า (ล้านบาท)	อัตราการขยายตัว (ร้อยละ)	มูลค่า (ล้านบาท)	อัตราการขยายตัว (ร้อยละ)
2540	1,471,368.00	9.56	775,522.03	40.82	823,512.10	15.14
2541	1,588,983.00	7.99	1,052,144.27	35.67	830,023.93	0.79
2542	1,693,179.00	6.56	1,103,179.42	4.85	950,307.72	14.49
2543	1,772,253.00	4.67	1,360,954.42	23.37	1,223,687.30	28.77
2544	1,809,406.00	2.10	1,388,029.52	1.99	1,324,283.35	8.22
2545	1,897,902.00	4.89	1,392,664.76	0.33	1,321,397.79	-0.22
2546	2,010,553.00	5.94	1,545,244.91	10.96	1,458,552.19	10.38
2547	2,106,269.00	4.76	1,712,195.99	10.80	1,679,367.79	15.14
2548	2,156,431.00	2.38	1,843,110.61	7.65	1,974,609.86	17.58
2549	2,276,903.00	5.59	1,964,081.62	6.56	1,932,887.64	-2.11

ที่มา : ธนาคารแห่งประเทศไทย (2550)

เมื่อพิจารณาถึงความสัมพันธ์ระหว่างตัวแปรผลิตภัณฑ์มวลรวมภายในประเทศ การส่งออก และการนำเข้าโดยพิจารณาอัตราการขยายตัวของมูลค่าตัวแปรแต่ละตัวดังกล่าว จะเห็นว่าอัตราการขยายตัวของการส่งออกที่เพิ่มสูงขึ้น อยู่ในช่วงเดียวกับอัตราการขยายตัวของผลิตภัณฑ์มวลรวมภายในประเทศที่สูงขึ้นด้วย เช่น ในช่วงปี พ.ศ. 2545 ถึง ปี พ.ศ. 2546 ทั้งนี้ในบางปีอาจมีอัตราการขยายตัวด้านการนำเข้าสูงจึงทำให้อัตราการขยายตัวด้านผลิตภัณฑ์มวลรวมภายในประเทศลดต่ำลง ทั้งนี้อัตราการขยายตัวด้านการส่งออกสูงก็ตาม เช่น ในช่วงปี พ.ศ. 2542 ถึงปี พ.ศ. 2544 จะเห็นว่าอัตราการขยายตัวของการส่งออกสูง แต่มีอัตราการขยายตัวของการนำเข้าสูงกว่า จึงทำให้อัตราการขยายตัวของผลิตภัณฑ์มวลรวมภายในประเทศลดลงได้

รูปที่ 1.1 แสดงอัตราการขยายตัวของผลิตภัณฑ์มวลรวมภายในประเทศ อัตราขยายตัวของการส่งออก และอัตราการขยายตัวของการนำเข้า ในช่วงปี 2540 - 2549



ที่มา : ธนาคารแห่งประเทศไทย (2550)

อย่างไรก็ตามการส่งเสริมการส่งออกให้มีมูลค่าสูงขึ้นได้ส่งผลให้มูลค่าของผลิตภัณฑ์มวลรวมภายในประเทศเพิ่มสูงขึ้นได้ แต่ทั้งนี้ต้องมีการควบคุมการนำเข้าสินค้าของประเทศให้อยู่ในระดับที่เหมาะสมจึงจะทำให้ผลิตภัณฑ์มวลรวมภายในประเทศมีอัตราการขยายตัวอย่างต่อเนื่องได้ ทั้งนี้เห็นได้ว่าการส่งออกมีการเปลี่ยนแปลงไปอาจส่งผลต่อการเปลี่ยนแปลงของผลิตภัณฑ์มวลรวมภายในประเทศ และเช่นเดียวกันเมื่อการนำเข้าสินค้ามีการเปลี่ยนแปลงก็อาจส่งผลต่อผลิตภัณฑ์มวลรวมภายในประเทศด้วย ดังนั้นการศึกษาในครั้งนี้จะเป็นการศึกษาเพื่อดูความสัมพันธ์ของตัว

แปรทางเศรษฐกิจอัน ได้แก่ ผลผลิตทั้งหมดรวมภายในประเทศ ภาษี การลงทุนภาคเอกชน การใช้
จ่ายภาครัฐบาล การส่งออก การนำเข้า และปริมาณเงิน ที่อาจส่งผลซึ่งกันและกันในรูปแบบต่าง ๆ
อันจะสามารถนำไปใช้เป็นแนวทางในการวางแผนพัฒนาเศรษฐกิจ โดยเฉพาะการวางแผนส่งเสริม
การส่งออกของประเทศไทยได้อย่างเหมาะสม

1.2 วัตถุประสงค์ของการศึกษา

1. ศึกษาความสัมพันธ์ระหว่างการส่งออก การนำเข้า กับผลผลิตทั้งหมดรวมภายในของ
ประเทศไทย
2. เพื่อศึกษาลักษณะความเป็นเหตุเป็นผลระหว่างการส่งออก การนำเข้า กับผลผลิตทั้งหมด
รวมภายในประเทศของประเทศไทย

1.3 ประโยชน์ที่จะได้รับจากการศึกษา

1. ทำให้ทราบถึงทิศทางการสัมพันธ์ระหว่างการส่งออก การนำเข้าที่มีต่อผลผลิตทั้งหมด
รวมภายในประเทศของประเทศไทยซึ่งนำไปใช้ในการวิเคราะห์และวางแผนพัฒนาเศรษฐกิจ
ระหว่างประเทศได้
2. เพื่อทราบถึงลักษณะความเป็นเหตุเป็นผลกันระหว่างการส่งออก การนำเข้ากับผลผลิตทั้งหมด
รวมภายในประเทศของประเทศไทยอันนำไปใช้ในการประยุกต์เพื่อการพัฒนาและการส่งเสริม
ตัวแปรเหตุได้อย่างเหมาะสม

1.4 ขอบเขตของการศึกษา

เนื่องจากวิทยานิพนธ์ฉบับนี้มีวัตถุประสงค์ที่จะศึกษาความสัมพันธ์ทางการส่งออก การ
นำเข้า และผลผลิตทั้งหมดรวมภายในประเทศ ในช่วงระยะเวลาตั้งแต่ปี พ.ศ. 2536 ถึง ปี พ.ศ. 2549
โดยการประมาณค่าและทดสอบด้วยวิธีการทางเศรษฐมิติเพื่อหาความสัมพันธ์ระหว่างการส่งออก
การนำเข้า กับผลผลิตทั้งหมดรวมภายในของประเทศไทยโดยใช้แบบจำลองดุลยภาพทั่วไป ซึ่ง
ประกอบด้วย ผลผลิตทั้งหมดรวมภายในประเทศ ภาษี การลงทุนภาคเอกชน การใช้จ่ายภาครัฐบาล
การส่งออก การนำเข้า และปริมาณเงิน เป็นรายได้รวมทั้งหมด 56 ไตรมาส จากธนาคารแห่ง
ประเทศไทย กระทรวงพาณิชย์ ศูนย์เทคโนโลยีสารสนเทศและการสื่อสาร