

## บทที่ 4

### ผลการศึกษา

การศึกษาคุณภาพชีวิตของเด็กสมองพิการอายุแรกเกิด ถึง 6 ปี รวบรวมข้อมูลโดยการสัมภาษณ์มารดา หรือ บิดา หรือ ผู้ดูแลเด็ก ประชากรกลุ่มตัวอย่างได้แก่ กลุ่มเด็กสมองพิการ จำนวน 33 คน และประชากรสำหรับอ้างอิงเป็นกลุ่มเด็กปกติ จำนวน 30 คน รวบรวมข้อมูลในระหว่างเดือน กรกฎาคม พ.ศ. 2543 – สิงหาคม พ.ศ. 2543 ผลการศึกษานำเสนอในรูปของ จำนวน ร้อยละ ค่าเฉลี่ย ส่วนเบี่ยงเบนมาตรฐาน และการวิเคราะห์เปรียบเทียบปัจจัยกับความ สามารถรวมทุกด้านและแยกรายด้าน โดยแบ่งออกเป็น 4 ส่วน

ส่วนที่ 1 : ข้อมูลทั่วไปประกอบด้วย

- 1.1 ลักษณะทั่วไปของเด็ก
- 1.2 ลักษณะทั่วไปของบิดามารดา
- 1.3 ลักษณะทั่วไปของครอบครัว

ส่วนที่ 2 : ข้อมูลสุขภาพของเด็ก ประกอบด้วย

- 2.1 การวินิจฉัยโรค
- 2.2 ระดับความรุนแรงของภาวะสมองพิการ
- 2.3 ประวัติการเจ็บป่วย (ใน 1 เดือนที่ผ่านมา)
- 2.4 การประเมินพัฒนาการ (โดยผู้ดูแล)

ส่วนที่ 3 : ข้อมูลการประเมินคุณภาพชีวิตจากความสามารถ ประกอบด้วย

- 3.1 ความสามารถรวมทุกด้าน
- 3.2 ความสามารถด้านการดูแลตนเอง และการควบคุมการขับถ่าย
- 3.3 ความสามารถด้านการเคลื่อนย้ายตนเอง และการเคลื่อนไหว
- 3.4 ความสามารถด้านการสื่อความหมาย และการเรียนรู้ทางสังคม

ส่วนที่ 4 : ปัจจัยที่มีความสัมพันธ์กับคุณภาพชีวิตของเด็กสมองพิการ

## ส่วนที่ 1 ข้อมูลทั่วไป

### 1.1 ลักษณะทั่วไปของเด็ก

ตาราง 1 จำนวนและร้อยละของกลุ่มตัวอย่างเด็กสมองพิการ จำแนกตาม เพศ อายุ ลำดับที่  
ที่เกิด

ลักษณะทั่วไป	จำนวน (N=33)	ร้อยละ
เพศ		
ชาย	21	63.6
หญิง	12	36.4
อายุเด็ก (เดือน)		
0 – 18 เดือน	9	27.3
19 – 36 เดือน	7	21.2
37 – 54 เดือน	9	27.3
55 – 72 เดือน	8	24.2
ลำดับที่เกิด		
ลำดับที่ 1	21	63.6
ลำดับที่ 2	10	30.3
ลำดับที่ 3	2	6.1
อายุเฉลี่ยของเด็ก (ส่วนเบี่ยงเบนมาตรฐาน)	37.3 (20.3)	เดือน

จากตาราง 1 ในกลุ่มเด็กสมองพิการ พบว่าเป็นชาย คิดเป็นร้อยละ 63.6 และมีอายุเฉลี่ย 37.3 เดือน ส่วนเบี่ยงเบนมาตรฐาน 20.3 เดือน ลำดับที่เกิดเป็นบุตรลำดับที่ 1 คิดเป็นร้อยละ 63.6

## 1.2 ลักษณะทั่วไปของบิดามารดา

ตาราง 2 จำนวน และร้อยละของกลุ่มตัวอย่างเด็กสมองพิการ จำแนกตามลักษณะทั่วไปของบิดามารดา

ลักษณะทั่วไป	จำนวน (N=33)	ร้อยละ
ผู้ให้สัมภาษณ์ (ผู้ดูแลเด็ก)		
มารดา	23	69.7
สมาชิกในครอบครัว	10	30.3
สถานภาพสมรสของบิดา มารดา		
คู่	27	81.8
หม้าย	1	3.0
หย่าร้าง	4	12.2
แยกกันอยู่	1	3.0
อายุของมารดา		
ต่ำกว่า 20 ปี	4	12.1
20 – 30 ปี	25	75.8
35 ปี ขึ้นไป	4	12.1
อายุของบิดา		
ต่ำกว่า 30 ปี	10	30.3
30 – 44 ปี	15	45.5
45 ปี ขึ้นไป	2	6.1
ไม่ทราบ	6	18.1
อายุเฉลี่ยของมารดา (ส่วนเบี่ยงเบนมาตรฐาน)	28.7 (5.8)	ปี
อายุเฉลี่ยของบิดา (ส่วนเบี่ยงเบนมาตรฐาน)	33.9 (8.0)	ปี

ตาราง 2 (ต่อ) จำนวน และร้อยละของกลุ่มตัวอย่างเด็กสมองพิการจำแนกตาม ลักษณะทั่วไปของ บิดามารดา

ลักษณะทั่วไป	จำนวน (N=33)	ร้อยละ
การศึกษาของมารดา		
ประถมศึกษา	12	36.3
มัธยมศึกษา	13	39.5
อนุปริญญาและสูงกว่า	8	24.2
การศึกษาของบิดา		
ประถมศึกษา	8	24.2
มัธยมศึกษา	11	33.4
อนุปริญญาและสูงกว่า	9	27.3
ไม่ทราบ	5	15.1
อาชีพของมารดา		
แม่บ้าน	15	45.5
รับจ้าง/ค้าขาย	15	45.4
รับราชการและรัฐวิสาหกิจ	3	9.1
อาชีพของบิดา		
รับจ้าง/ค้าขาย	23	69.7
รับราชการและรัฐวิสาหกิจ	5	15.2
ไม่ทราบ	5	15.1

จากตาราง 2 ในกลุ่มเด็กสมองพิการพบว่าผู้ให้สัมภาษณ์ (ผู้ดูแลเด็ก) เป็นมารดามากที่สุด คิดเป็นร้อยละ 69.7 มีสถานภาพสมรสคู่ของบิดามารดามากที่สุด คิดเป็นร้อยละ 81.8 อายุของมารดาส่วนใหญ่มีอายุระหว่าง 20 – 34 ปี คิดเป็นร้อยละ 75.8 อายุเฉลี่ยของมารดา 28.7 ปี และส่วนเบี่ยงเบนมาตรฐาน 5.8 ปี อายุของบิดาส่วนใหญ่มีอายุระหว่าง 30–44 ปี คิดเป็นร้อยละ 45.5 อายุเฉลี่ยของบิดา 33.9 ปี ส่วนเบี่ยงเบนมาตรฐาน 8.0 ปี การศึกษาของมารดาพบว่าส่วนใหญ่จบระดับมัธยมศึกษา คิดเป็นร้อยละ 39.4 การศึกษาของบิดาส่วนใหญ่จบระดับอนุปริญญาและสูงกว่า คิดเป็นร้อยละ 27.3 อาชีพของมารดาส่วนใหญ่เป็นแม่บ้าน และ รับจ้าง/ค้าขาย คิดเป็นร้อยละ 45.5 และ 45.4 ตามลำดับ อาชีพของบิดาส่วนใหญ่ประกอบอาชีพรับจ้าง/ค้าขาย คิดเป็นร้อยละ 69.7

### 1.3 ลักษณะทั่วไปของครอบครัว

ตาราง 3 จำนวน และร้อยละของกลุ่มตัวอย่างเด็กสมองพิการ จำแนกตามลักษณะทั่วไปของครอบครัว

ลักษณะทั่วไป	จำนวน (N=33)	ร้อยละ
<b>ลักษณะครอบครัว</b>		
ครอบครัวเดี่ยว	14	42.4
ครอบครัวขยาย	19	57.6
<b>จำนวนบุตร</b>		
จำนวน 1 คน	21	63.6
จำนวน 2 คน	10	30.3
จำนวน 3 คน	2	6.1
<b>จำนวนสมาชิกในครอบครัว</b>		
2 คน	1	3.0
3 คน	8	24.2
4 คน	8	24.2
5 คน	11	33.3
>5 คน	5	15.3
<b>รายได้ของครอบครัว</b>		
≤3,000 บาท	5	15.2
3,001 - 6,000 บาท	16	48.5
6,001 – 9,000 บาท	2	6.0
> 9,000 บาท	10	30.3
<b>ความเพียงพอของรายได้</b>		
ไม่พอใช้	19	57.6
พอใช้	11	33.3
เหลือเก็บ	3	9.1

จากตาราง 3 ลักษณะทั่วไปของครอบครัวในกลุ่มเด็กสมองพิการ พบว่า มีลักษณะของครอบครัวขยาย คิดเป็นร้อยละ 57.6 จำนวนบุตรของบิดามารดามีจำนวน 1 คน คิดเป็นร้อยละ 63.6 มีจำนวนสมาชิกในครอบครัว 5 คน คิดเป็นร้อยละ 33.3 และมีรายได้ของครอบครัวต่อเดือน 3,001-6,000 บาท คิดเป็นร้อยละ 48.5 มีความเพียงพอของรายได้อยู่ในระดับไม่พอใช้ ร้อยละ 57.6

มหาวิทยาลัยเชียงใหม่  
Chiang Mai University

ส่วนที่ 2 ข้อมูลสุขภาพของเด็กสมองพิการ

ตาราง 4 จำนวนและร้อยละของกลุ่มตัวอย่างเด็กสมองพิการ จำแนกตามสุขภาพของเด็ก

ข้อมูลสุขภาพ	จำนวน (N=33)	ร้อยละ
การวินิจฉัยโรค		
cerebral palsy	28	84.8
microcephaly	5	15.2
ระดับความรุนแรงของภาวะสมองพิการ		
น้อย	13	39.4
ปานกลาง	18	54.5
มาก	2	6.1
ประวัติการเจ็บป่วย (ใน 1 เดือนที่ผ่านมา)		
ป่วย	15	45.5
ไม่ป่วย	18	54.5
ประเมินพัฒนาการเด็ก (โดยผู้ดูแล)		
ปกติ	1	3.0
ช้า	32	97.0

จากตาราง 4 ในกลุ่มเด็กสมองพิการ พบว่า ส่วนใหญ่ได้รับการวินิจฉัยโรค cerebral palsy คิดเป็นร้อยละ 84.8 และมีระดับความรุนแรงของภาวะสมองพิการระดับปานกลางคิดเป็นร้อยละ 54.5 ใน 1 เดือนที่ผ่านมา ไม่มีประวัติการเจ็บป่วย คิดเป็นร้อยละ 54.5 และผู้ดูแลเด็กประเมินว่าเด็กมีพัฒนาการช้า คิดเป็นร้อยละ 97.0

### ส่วนที่ 3 ข้อมูลการประเมินคุณภาพชีวิตจากความสามารถของเด็กสมองพิการ

#### 3.1 ความสามารถรวมทุกด้าน (คะแนนเต็ม 126 คะแนน)

ตาราง 5 คะแนนเฉลี่ยและส่วนเบี่ยงเบนมาตรฐานของความสามารถรวมทุกด้านของเด็กสมองพิการ จำแนกตามกลุ่มอายุ

กลุ่มอายุ	จำนวน N=33	ความสามารถรวมทุกด้าน		พิสัยของคะแนน
		คะแนนเฉลี่ย	ส่วนเบี่ยงเบน มาตรฐาน	
0 – 18 เดือน	9	19.8	3.3	18 - 27
19 – 36 เดือน	7	44.0	30.8	19 - 103
37 – 54 เดือน	9	47.9	28.8	18 - 90
55 – 72 เดือน	8	61.5	36.5	18 – 111
รวม	33	42.7	30.4	18 - 111
* กลุ่มอ้างอิง (เด็กปกติ)	30	93.3	28.1	20 - 126

จากตาราง 5 พบว่าคะแนนความสามารถรวมทุกด้านของกลุ่มเด็กสมองพิการ มีค่าเฉลี่ยเท่ากับ 42.7 คะแนน ส่วนเบี่ยงเบนมาตรฐาน 30.4 คะแนน และมีคะแนนเฉลี่ยสูงขึ้นเมื่อเด็กมีอายุมากขึ้น ค่าต่ำสุดของคะแนนความสามารถในเด็กสมองพิการทุกกลุ่มอายุ พบว่ามีค่าเท่ากัน (18 และ 19) เมื่อเปรียบเทียบกับเด็กปกติพบว่า มีค่าเฉลี่ยเท่ากับ 93.3 คะแนน ซึ่งมากกว่าเป็นสองเท่าของค่าเฉลี่ยในเด็กสมองพิการ (ดูภาคผนวก ค ตาราง 5)



### 3.2 ความสามารถด้านการดูแลตนเองและการควบคุมการขับถ่าย (คะแนนเต็ม 56 คะแนน)

ตาราง 6 คะแนนเฉลี่ยและส่วนเบี่ยงเบนมาตรฐานของความสามารถ ด้านการดูแลตนเองและการควบคุมการขับถ่าย จำแนกตามกลุ่มอายุ

กลุ่มอายุ	จำนวน N=33	ความสามารถ		พิสัยของคะแนน
		คะแนนเฉลี่ย	ส่วนเบี่ยงเบน มาตรฐาน	
0-18 เดือน	9	8.0	0.0	8 - 8
19-36 เดือน	7	17.3	12.1	8 - 39
37-54 เดือน	9	17.7	10.2	8 - 34
55-72 เดือน	8	21.3	14.0	8 - 42
รวม	33	15.8	11.1	8 - 42
*กลุ่มอ้างอิง (เด็กปกติ)	30	34.6	15.3	10 - 56

จากตาราง 6 พบว่าความสามารถด้านการดูแลตนเอง และการควบคุมการขับถ่าย มีค่าเฉลี่ยเท่ากับ 15.8 คะแนน ส่วนเบี่ยงเบนมาตรฐาน 11.1 คะแนน และมีคะแนนเฉลี่ยสูงขึ้นเมื่อเด็กมีอายุมากขึ้น พิสัยของคะแนนมีค่าระหว่าง 8-42 คะแนน เมื่อเปรียบเทียบกับเด็กปกติพบว่า มีค่าเฉลี่ยมากกว่าเด็กสมองพิการโดยมีค่าเฉลี่ยเท่ากับ 34.6 คะแนน (ดูภาคผนวก ค ตาราง 6)

### 3.3 ความสามารถด้านการเคลื่อนย้ายตนเองและการเคลื่อนไหว (คะแนนเต็ม 35 คะแนน)

ตาราง 7 คะแนนเฉลี่ยและส่วนเบี่ยงเบนมาตรฐานของ ความสามารถด้านการเคลื่อนย้ายตนเอง และการเคลื่อนไหวจำแนกตามกลุ่มอายุ

กลุ่มอายุ	จำนวน N=33	ความสามารถ		พิสัยของคะแนน
		คะแนนเฉลี่ย	ส่วนเบี่ยงเบน มาตรฐาน	
0 – 18 เดือน	9	6.1	2.2	5 - 10
19 – 36 เดือน	7	10.4	8.9	5 - 30
37 – 54 เดือน	9	12.4	7.9	5 - 28
55 – 72 เดือน	8	20.9	12.0	5 – 34
รวม	33	12.3	9.7	5 - 34
*กลุ่มอ้างอิง (เด็กปกติ)	30	30.4	7.3	5 – 35

จากตาราง 7 พบว่า ความสามารถด้านการเคลื่อนย้ายตนเอง และการเคลื่อนไหว มีค่าเฉลี่ยเท่ากับ 12.3 คะแนน ส่วนเบี่ยงเบนมาตรฐาน 9.7 คะแนน และมีคะแนนเฉลี่ยสูงขึ้นเมื่อเด็กมีอายุมากขึ้น พิสัยของคะแนนมีค่าระหว่าง 5-34 คะแนน เมื่อเปรียบเทียบกับเด็กปกติพบว่า มีค่าเฉลี่ยมากกว่าเด็กสมองพิการ โดยมีค่าเฉลี่ยเท่ากับ 30.4 คะแนน (ดูภาคผนวก ค ตาราง 7)

### 3.4 ความสามารถด้านการสื่อความหมาย และการเรียนรู้ทางสังคม (คะแนนเต็ม 35 คะแนน)

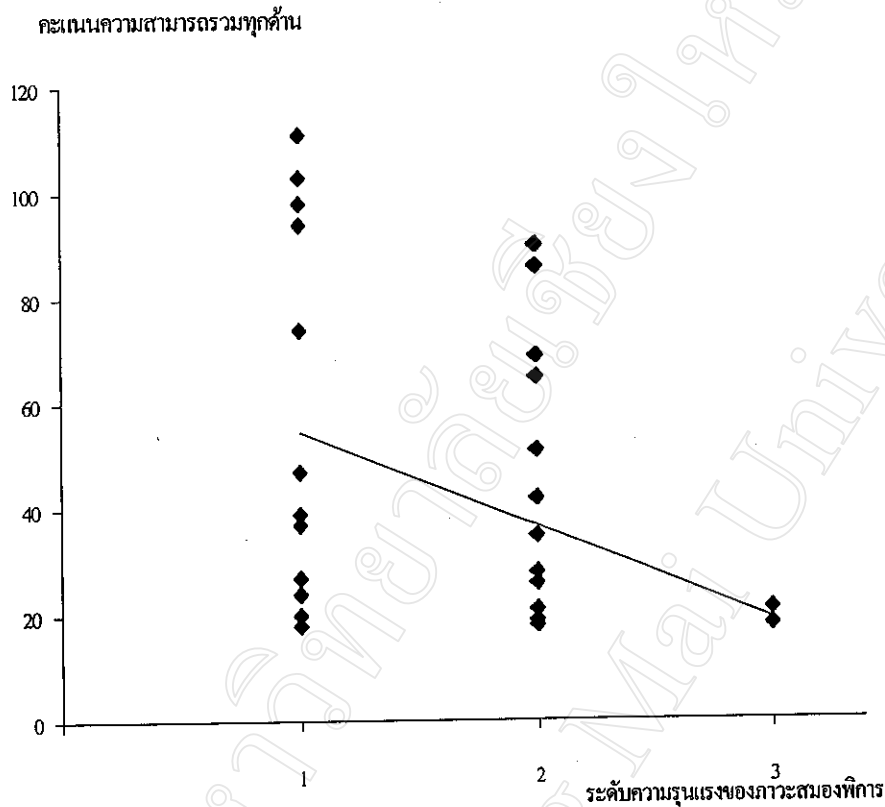
ตาราง 8 คะแนนเฉลี่ยและส่วนเบี่ยงเบนมาตรฐานของความสามารถด้านการสื่อความหมาย และการเรียนรู้ทางสังคม จำแนกตามกลุ่มอายุ

กลุ่มอายุ	จำนวน N=33	ความสามารถ		พิสัยของคะแนน
		คะแนนเฉลี่ย	ส่วนเบี่ยงเบน มาตรฐาน	
0 – 18 เดือน	9	5.7	1.3	5 - 9
19 – 36 เดือน	7	16.3	11.3	6 - 34
37 – 54 เดือน	9	17.7	13.4	5 - 34
55 – 72 เดือน	8	19.4	14.3	5 – 35
รวม	33	14.6	12.1	5 - 35
*กลุ่มอ้างอิง (เด็กปกติ)	30	28.3	7.9	5 – 35

จากตาราง 8 พบว่า ความสามารถด้านการสื่อความหมาย และการเรียนรู้ทางสังคม มีค่าเฉลี่ยเท่ากับ 14.6 คะแนน ส่วนเบี่ยงเบนมาตรฐาน 12.1 คะแนน และมีคะแนนเฉลี่ยสูงขึ้นเมื่อเด็กมีอายุมากขึ้น พิสัยของคะแนนมีค่าระหว่าง 5-35 คะแนน เมื่อเปรียบเทียบกับเด็กปกติ พบว่า มีค่าเฉลี่ยมากกว่าเด็กสมองพิการ โดยมีค่าเฉลี่ยเท่ากับ 28.3 คะแนน (ดูภาคผนวก ค ตาราง 8)

#### ส่วนที่ 4 ปัจจัยที่มีความสัมพันธ์กับคุณภาพชีวิตเด็กสมองพิการ

##### 4.1 ความสัมพันธ์ของคุณภาพชีวิตที่ประเมินจากความสามารถกับปัจจัยด้านเด็กได้แก่ อายุ ระดับความรุนแรงของภาวะสมองพิการ และประวัติการเจ็บป่วย



$$r = -0.35 \text{ (95\% CI, -0.48, 0.67)}$$

#### รูป 3 ความสัมพันธ์ระหว่าง ระดับความรุนแรงของภาวะสมองพิการ และคะแนนความสามารถรวมทุกด้าน

จากรูป 3 แสดงให้เห็นว่า เมื่อระดับความรุนแรงมากขึ้น คะแนนความสามารถจะลดลงอย่างมีนัยสำคัญทางสถิติ ที่ค่าสัมประสิทธิ์สหสัมพันธ์เท่ากับ -0.35

ตาราง 9 คะแนนเฉลี่ยและส่วนเบี่ยงเบนมาตรฐานของความสามารถรวมทุกด้าน จำแนกตามกลุ่มอายุ และ ระดับความรุนแรง

กลุ่มอายุ	ระดับความรุนแรงของภาวะสมองพิการ			p-value*
	น้อย	ปานกลาง	มาก	
0 – 18 เดือน (N=9)	21.7 (4.5) (N=4)	18.3 (0.5) (N=4)	18.0 (0.0) (N=1)	0.324
19 – 36 เดือน (N=7)	56.7 (42.3) (N=3)	34.5 (24.7) (N=4)	-	0.395
37 - 54 เดือน (N=9)	55.5 (26.2) (N=2)	49.2 (31.9) (N=6)	21.0 (0.0) (N=1)	0.660
55 – 72 เดือน (N=8)	85.5 (31.8) (N=4)	37.5 (23.5) (N=4)	-	0.052

\*One – Way ANOVA

จากตาราง 9 เมื่อพิจารณาค่าเฉลี่ยของความสามารถรวมทุกด้าน ระหว่างกลุ่มอายุ และ ระดับความรุนแรงของภาวะสมองพิการ พบว่า ในแต่ละกลุ่มอายุของเด็ก ค่าเฉลี่ยความสามารถจะน้อยลงเมื่อมีระดับความรุนแรงของสมองพิการมากขึ้น

ส่วนปัจจัยด้านประวัติการเจ็บป่วย (ใน 1 เดือนที่ผ่านมา) เด็กสมองพิการที่ป่วย และไม่ป่วย มีค่าเฉลี่ยของความสามารถรวมทุกด้านไม่แตกต่างกัน เด็กสมองพิการที่ป่วยมีค่าเฉลี่ยเท่ากับ 42.2 คะแนน ส่วนเบี่ยงเบนมาตรฐาน 28.8 คะแนน และเด็กที่ไม่ป่วยมีค่าเฉลี่ยเท่ากับ 43.1 คะแนน ส่วนเบี่ยงเบนมาตรฐาน 32.5 คะแนน

#### 4.2 คุณภาพชีวิต จำแนกตามปัจจัยด้านมารดา ได้แก่ การศึกษา และ อาชีพของมารดา

ตาราง 10 คะแนนเฉลี่ย และ ส่วนเบี่ยงเบนมาตรฐานของความสามารถรวมทุกด้าน จำแนกตามระดับการศึกษา และ อาชีพของมารดา

ลักษณะ	จำนวน (N=33)	ความสามารถรวมทุกด้าน		p-value*
		คะแนนเฉลี่ย	ส่วนเบี่ยงเบน มาตรฐาน	
ระดับการศึกษาของมารดา				
ประถมศึกษา	12	45.0	34.6	0.655
มัธยมศึกษา	13	43.5	29.5	
อนุปริญญาและสูงกว่า	8	38.0	28.5	
อาชีพของมารดา				
แม่บ้าน	15	34.9	24.6	0.313
รับจ้าง/ค้าขาย	15	52.1	34.8	
รับราชการและรัฐวิสาหกิจ	3	35.0	29.4	

\*Kruskal – Wallis test

จากตาราง 10 พบว่า มารดาที่จบประถมศึกษา มีคะแนนเฉลี่ยของความสามารถรวมทุกด้านของเด็ก สูงกว่าระดับการศึกษาอื่นๆ โดยมีคะแนนเฉลี่ยเท่ากับ 45.0 คะแนน ส่วนเบี่ยงเบนมาตรฐาน 34.6 คะแนน อาชีพของมารดา มารดาที่มีอาชีพรับจ้าง/ค้าขายมีคะแนนเฉลี่ยของความสามารถทุกด้านของเด็ก สูงกว่าอาชีพอื่นๆ โดยมีคะแนนเฉลี่ยเท่ากับ 52.1 คะแนน ส่วนเบี่ยงเบนมาตรฐาน 34.8 คะแนน

ไม่พบความแตกต่างของคะแนนความสามารถของเด็กสมองพิการในมารดาที่มีระดับการศึกษา และอาชีพที่ต่างกัน