

บทที่ 4

ผลการศึกษา

การศึกษานี้ เป็นการศึกษาเชิงพรรณนาแบบภาคตัดขวาง (cross - sectional descriptive study) มีวัตถุประสงค์เพื่อศึกษา การรับรู้และปัจจัยที่มีความสัมพันธ์กับการรับรู้ในการดูแลอนามัยสิ่งแวดล้อมของนักเรียนชั้นประถมศึกษาปีที่ 5 ทำการรวบรวมข้อมูลในเดือนสิงหาคม พ.ศ. 2544 โดยการใช้แบบสอบถาม กลุ่มตัวอย่างได้แก่ นักเรียนชั้นประถมศึกษาปีที่ 5 ในโรงเรียนสังกัดสำนักงานการประถมศึกษาอำเภอบ้านด่านลานหอย จังหวัดสุโขทัย จำนวน 340 คน โดยมีนักเรียนตอบแบบสอบถามจำนวน 326 คน เนื่องจากนักเรียนบางคนขาดเรียนในวันที่ทำการเก็บรวบรวมข้อมูล ผลการศึกษานำเสนอในรูปของ ร้อยละ ค่าเฉลี่ย ส่วนเบี่ยงเบนมาตรฐาน และการวิเคราะห์ความสัมพันธ์ระหว่างปัจจัยต่างๆ กับคะแนนการรับรู้รวมทุกด้าน และแยกรายด้าน โดยแบ่งออกเป็น 3 ส่วนดังนี้

ส่วนที่ 1 ข้อมูลทั่วไป

ส่วนที่ 2 ข้อมูลด้านการรับรู้ในการดูแลอนามัยสิ่งแวดล้อม

ส่วนที่ 3 ปัจจัยที่มีความสัมพันธ์กับการรับรู้ในการดูแลอนามัยสิ่งแวดล้อม

ส่วนที่ 1 ข้อมูลทั่วไป

ตาราง 1 ข้อมูลทั่วไปของกลุ่มตัวอย่าง แสดงเป็นจำนวน และร้อยละ

ข้อมูล	จำนวน (N = 326)	ร้อยละ
เพศ		
ชาย	169	51.8
หญิง	157	48.2
อายุ (ปี)		
9	9	2.8
10	100	30.7
11	191	58.6
12	23	7.1
13	3	0.9
อายุเฉลี่ย 10.7 ปี ส่วนเบี่ยงเบนมาตรฐาน 0.67 ปี อายุต่ำสุด 9 ปี อายุสูงสุด 13 ปี		
อาชีพของบิดา		
เกษตรกรกรรม	214	65.6
รับจ้าง	54	16.6
เลี้ยงสัตว์	27	8.3
อื่นๆ (เช่น ตัดไม้, เฝ้าถ่าน, ว่างงาน)	14	4.3
ค้าขาย	13	4.0
รับราชการ/ รัฐวิสาหกิจ	4	1.2
อาชีพของมารดา		
เกษตรกรกรรม	213	65.3
รับจ้าง	64	19.6
ค้าขาย	27	8.3
อื่นๆ (เช่น ตัดไม้, แม่บ้าน, เฝ้าถ่าน, ว่างงาน)	11	3.4
เลี้ยงสัตว์	9	2.8
รับราชการ/ รัฐวิสาหกิจ	2	0.6

ตาราง 1 (ต่อ) ข้อมูลทั่วไปของกลุ่มตัวอย่าง แสดงเป็นจำนวน และร้อยละ

ข้อมูล	จำนวน (N = 326)	ร้อยละ
ระดับการศึกษาของบิดา		
ไม่ได้เรียน	3	0.9
ชั้นประถมศึกษาปีที่ 4-6	243	74.5
ชั้นมัธยมศึกษาปีที่ 3-6	20	6.1
ปริญญาตรี และสูงกว่า	2	0.6
ไม่ทราบ	58	17.8
ระดับการศึกษาของมารดา		
ไม่ได้เรียน	5	1.5
ชั้นประถมศึกษาปีที่ 4-6	251	77.0
ชั้นมัธยมศึกษาปีที่ 3-6	22	6.7
ปริญญาตรี และสูงกว่า	1	0.3
ไม่ทราบ	47	14.4
บุคคลที่กลุ่มตัวอย่างอาศัยอยู่ในปัจจุบัน		
พ่อและแม่	208	63.8
ตายาย	41	12.6
แม่	37	11.3
ปู่ย่า	20	6.1
อื่นๆ	12	3.7
พ่อ	8	2.5

จากตาราง 1 ข้อมูลทั่วไปของกลุ่มตัวอย่าง พบว่า ผู้ตอบแบบสอบถาม มีทั้งหมด 326 คน เป็นเพศชายร้อยละ 51.8 และเพศหญิง ร้อยละ 48.2 มีอายุ 11 ปี ร้อยละ 58.6 อายุเฉลี่ย 10.7 ปี อายุต่ำสุด 9 ปี อายุสูงสุด 13 ปี อาชีพของบิดามารดาส่วนใหญ่ประกอบอาชีพ เกษตรกรรม คิดเป็นร้อยละ 65.6 และ 65.3 ตามลำดับ ในด้านการศึกษาของบิดามารดานั้น พบว่าจบการศึกษาระดับประถมศึกษาปีที่ 4-6 คิดเป็นร้อยละ 74.5 และ 77.0 ตามลำดับ กลุ่มตัวอย่างอาศัยอยู่กับพ่อและแม่ คิดเป็นร้อยละ 63.8

ตาราง 2 จำนวนและร้อยละของกลุ่มตัวอย่าง จำแนกตามการมีไฟฟ้า และน้ำประปาใช้ที่บ้าน

ข้อมูล	จำนวน (N = 326)	ร้อยละ
การมีไฟฟ้าใช้ที่บ้าน		
มี	292	89.6
ไม่มี	34	10.4
การมีน้ำประปาใช้ที่บ้าน		
มี	163	50.0
ไม่มี	163	50.0

จากตาราง 2 การมีไฟฟ้าและน้ำประปาใช้ที่บ้านของกลุ่มตัวอย่าง พบว่า มีไฟฟ้าใช้คิดเป็นร้อยละ 89.6 ส่วนน้ำประปานั้นพบว่ามีสัดส่วนของการมีใช้และไม่มีใช้เป็นสัดส่วนที่เท่ากัน

ตาราง 3 จำนวนและร้อยละของกลุ่มตัวอย่างจำแนกตามประสบการณ์ในการเข้าร่วมกิจกรรมในการดูแลอนามัยสิ่งแวดล้อม

กิจกรรม	จำนวน (N = 326)	ร้อยละ
การรักษาความสะอาด		
เคย	289	88.7
ไม่เคย	37	11.3
การแยกขยะ		
เคย	110	33.7
ไม่เคย	216	66.3
การประหยัดการใช้น้ำ		
เคย	223	68.4
ไม่เคย	129	39.6
การประหยัดการใช้ไฟฟ้า		
เคย	197	60.4
ไม่เคย	129	39.6

จากตาราง 3 พบว่ากลุ่มตัวอย่างร้อยละ 88.7 เคยมีประสบการณ์ในการเข้าร่วมกิจกรรมการรักษาความสะอาด ร้อยละ 68.4 เคยมีประสบการณ์ในการเข้าร่วมกิจกรรมการประหยัดการใช้น้ำ และร้อยละ 60.4 เคยมีประสบการณ์ในการเข้าร่วมกิจกรรมการประหยัดการใช้ไฟฟ้า ส่วนกิจกรรมในการแยกขยะนั้นกลุ่มตัวอย่างส่วนใหญ่ร้อยละ 66.3 ไม่เคยมีประสบการณ์ในการเข้าร่วมกิจกรรม มีเพียงร้อยละ 33.7 เท่านั้นที่เคยเข้าร่วมกิจกรรมดังกล่าว

ตาราง 4 จำนวนและร้อยละของกลุ่มตัวอย่างจำแนกตามการได้รับทราบข่าวสารเกี่ยวกับ
อนามัยสิ่งแวดล้อม

ข้อมูล	จำนวน (N = 326)	ร้อยละ
สื่อที่กลุ่มตัวอย่างได้รับทราบข่าวสารด้านสิ่งแวดล้อม		
โทรทัศน์	235	72.1
วิทยุ	35	10.7
หนังสือพิมพ์	21	6.4
หอกระจายข่าว	21	6.4
การเรียนในห้องเรียน	14	4.3
ข่าวสารด้านสิ่งแวดล้อมที่ได้ยินบ่อยที่สุด		
การอนุรักษ์สิ่งแวดล้อม	117	35.9
การกำจัดน้ำเสีย	98	30.1
การกำจัดขยะ	48	14.7
การประหยัดพลังงาน	46	14.1
การควบคุมอากาศเสีย	13	4.0
อื่นๆ (เช่น ข่าวน้ำท่วม)	4	1.2
ข่าวสารด้านสิ่งแวดล้อมที่ได้ยินน้อยที่สุด		
การกำจัดขยะ	108	33.1
การควบคุมอากาศเสีย	77	23.6
การประหยัดพลังงาน	65	19.9
การกำจัดน้ำเสีย	44	13.5
การอนุรักษ์สิ่งแวดล้อม	28	8.6
อื่นๆ (เช่น ความสะอาด, การตัดไม้ทำลายป่า)	4	1.2

จากตาราง 4 พบว่าสื่อที่กลุ่มตัวอย่างได้รับทราบข่าวสารเกี่ยวกับอนามัยสิ่งแวดล้อมมากที่สุดคือ โทรทัศน์ คิดเป็นร้อยละ 72.1 ข่าวสารด้านสิ่งแวดล้อมที่กลุ่มตัวอย่างได้ยินบ่อยที่สุดคือเรื่องการอนุรักษ์สิ่งแวดล้อมคิดเป็นร้อยละ 35.9 ส่วนเรื่องที่ได้ยินน้อยที่สุดคือเรื่องการจัดขยะคิดเป็นร้อยละ 33.1

ส่วนที่ 2 ข้อมูลด้านการรับรู้ในการดูแลอนามัยสิ่งแวดล้อม

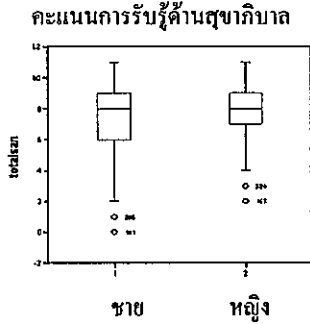
ตาราง 5 คะแนนเฉลี่ยและส่วนเบี่ยงเบนมาตรฐานของคะแนนการรับรู้ในการดูแลอนามัยสิ่งแวดล้อมด้านต่างๆของนักเรียน

การรับรู้ (คะแนนเต็ม)	ค่าเฉลี่ย	ส่วนเบี่ยงเบนมาตรฐาน	พิสัย
ด้านมลพิษ (12)	8.3	1.8	2 - 12
ด้านสุขภาพสิ่งแวดล้อม (11)	7.6	1.9	0 - 11
ด้านการอนุรักษ์สิ่งแวดล้อม(11)	7.2	1.9	2 - 11
รวมทั้ง 3 ด้าน(34)	23.1	4.5	6 - 33

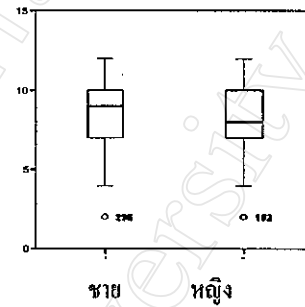
จากตาราง 5 เมื่อพิจารณาการรับรู้รายด้านของกลุ่มตัวอย่างแล้วพบว่า มีค่าเฉลี่ยของคะแนนการรับรู้ในด้านมลพิษสูงกว่าด้านสุขภาพสิ่งแวดล้อม และด้านการอนุรักษ์สิ่งแวดล้อม โดยมีคะแนนการรับรู้ด้านมลพิษเฉลี่ย 8.3 คะแนน ส่วนเบี่ยงเบนมาตรฐาน 1.8 คะแนน พิสัยของคะแนนอยู่ระหว่าง 2 - 12 คะแนน

ส่วนที่ 3 ปัจจัยที่มีความสัมพันธ์กับการรับรู้ในการดูแลอนามัยสิ่งแวดล้อม

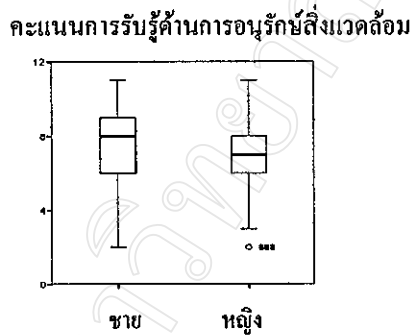
รูป 5 คะแนนการรับรู้ด้านสุขาภิบาลสิ่งแวดล้อม
จำแนกตามเพศ



รูป 6 คะแนนการรับรู้ด้านมลพิษจำแนกตามเพศ
คะแนนการรับรู้ด้านมลพิษ

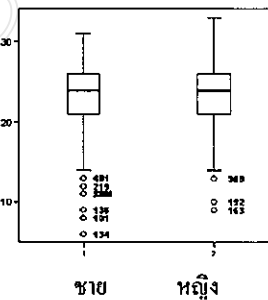


รูป 7 คะแนนการรับรู้ด้านการอนุรักษ์สิ่งแวดล้อม
จำแนกตามเพศ



รูป 8 คะแนนการรับรู้รวม 3 ด้าน จำแนกตามเพศ

คะแนนการรับรู้รวม 3 ด้าน



ตาราง 6 ความสัมพันธ์ระหว่างเพศกับการรับรู้ในการดูแลอนามัยสิ่งแวดล้อม

การรับรู้	ชาย (n = 169)		หญิง (n = 157)		p-value*
	ค่าเฉลี่ย (ส่วนเบี่ยงเบน	พิสัย	ค่าเฉลี่ย (ส่วนเบี่ยงเบน	พิสัย	
	มาตรฐาน)		มาตรฐาน)		
ด้านสุขาภิบาลสิ่งแวดล้อม	7.5 (2.1)	0 – 11	7.8 (1.7)	2 – 11	0.192
ด้านมลพิษ	8.3 (1.9)	2 – 12	8.3 (1.7)	2 – 12	0.941
ด้านอนุรักษ์สิ่งแวดล้อม	7.3 (2.0)	2 – 11	7.1 (1.9)	2 – 11	0.490
รวมทั้ง 3 ด้าน	23.1 (4.9)	6 – 31	23.2 (4.2)	9 – 33	0.774

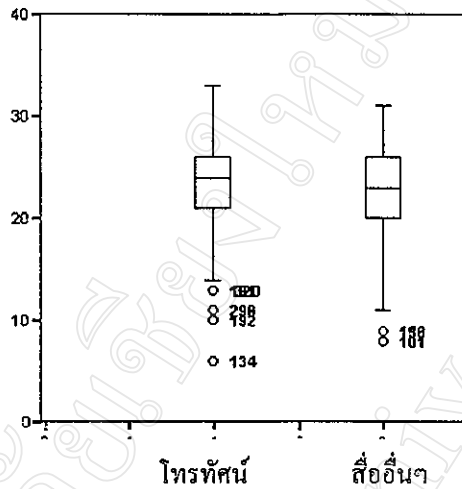
*Independent- Samples T Test

จากตาราง 6 พบว่าค่าเฉลี่ยของคะแนนการรับรู้แต่ละด้านและรวมทั้ง 3 ด้านของนักเรียนชายและหญิง มีค่าใกล้เคียงกัน ไม่พบความแตกต่างอย่างมีนัยสำคัญทางสถิติ เมื่อพิจารณาการกระจายของข้อมูลจาก Boxplot จะเห็นว่าร้อยละ 25 (q1) ของนักเรียนชายและนักเรียนหญิงมีคะแนนใกล้เคียงกัน ยกเว้นด้านสุขภาพถึงแวดล้อมที่นักเรียนชายมีคะแนนต่ำกว่า ส่วนร้อยละ 75 (q3) ของนักเรียนชายมีคะแนนใกล้เคียงกับนักเรียนหญิง ยกเว้นด้านการอนุรักษ์สิ่งแวดล้อมที่นักเรียนชายมีคะแนนสูงกว่านักเรียนหญิง

มหาวิทยาลัยเชียงใหม่
Chiang Mai University

รูป 9 คะแนนการรับรู้รวม 3 ด้านจำแนกตามสื่อของการได้รับข่าวสารด้านอนามัยสิ่งแวดล้อม

คะแนนการรับรู้รวม 3 ด้าน



ตาราง 7 ความสัมพันธ์ระหว่างสื่อของการได้รับข่าวสารด้านอนามัยสิ่งแวดล้อมกับการรับรู้ในการดูแลอนามัยสิ่งแวดล้อม

ประเภทของสื่อ	จำนวน (N = 326)	การรับรู้รวม 3 ด้าน		พิสัย	p-value*
		คะแนนเฉลี่ย	ส่วนเบี่ยงเบนมาตรฐาน		
โทรศัพท์	235	23.5	4.3	6 – 33	0.046
สื่ออื่นๆ (วิทยุ, หนังสือพิมพ์, หอกระจายข่าว, การเรียนในห้องเรียน)	91	22.3	5.1	8 – 31	

*Independent- Samples T Test

เมื่อพิจารณาตามประเภทของสื่อแล้วพบว่า คะแนนมัธยฐาน คะแนนสูงสุด และต่ำสุดของการรับรู้ข่าวสารทางโทรศัพท์อยู่ในระดับสูงกว่า คะแนนมัธยฐาน คะแนนสูงสุด และต่ำสุดของการรับรู้ข่าวสารผ่านทางสื่ออื่นๆ และเมื่อทดสอบความสัมพันธ์ระหว่างสื่อของการได้รับข่าวสารด้านอนามัยสิ่งแวดล้อมกับคะแนนการรับรู้รวมทั้ง 3 ด้านแล้ว พบว่ามีนัยสำคัญทางสถิติ ($p = 0.046$)

ตาราง 8 ความสัมพันธ์ระหว่างอาชีพของบิดาและมารดากับการรับรู้ในการดูแลอนามัย
สิ่งแวดล้อมของนักเรียน

อาชีพของบิดาและ มารดา	จำนวน (N = 326)	การรับรู้รวม 3 ด้าน			p-value*
		คะแนน เฉลี่ย	ส่วนเบี่ยงเบน มาตรฐาน	พิสัย	
เกษตรกรและรับจ้าง	21	24.8	3.3	18 – 30	0.076
ค้าขายและรับราชการ	15	24.3	3.7	18 – 30	
รับจ้าง	45	23.6	4.3	16 – 31	
เกษตรกร	212	23.1	4.6	6 – 33	
เกษตรกรและค้าขาย	11	21.4	5.6	10 – 28	
อื่นๆ (เช่น ตัดไม้, เผาถ่าน, แม่บ้าน, ว่างงาน)	20	21.4	4.5	9 – 27	
ค้าขายและรับจ้าง	2	18.0	7.1	13 – 23	

*One – Way ANOVA

จากตาราง 8 พบว่านักเรียนที่บิดาและมารดามีอาชีพเกษตรกรและรับจ้าง มีคะแนนเฉลี่ยของการรับรู้ในการดูแลอนามัยสิ่งแวดล้อมมากที่สุด (24.8 คะแนน) รองลงมาได้แก่อาชีพค้าขายและรับราชการ (24.3 คะแนน) รับจ้าง (23.6 คะแนน) นักเรียนที่ได้คะแนนน้อยที่สุด (6 คะแนน) และมากที่สุด (33 คะแนน) มีบิดาและมารดาประกอบอาชีพเกษตรกรทั้งคู่ ส่วนนักเรียนที่มีคะแนนเฉลี่ยของการรับรู้ในการดูแลอนามัยสิ่งแวดล้อมน้อยที่สุดมีบิดามารดาประกอบอาชีพค้าขายและรับจ้าง (18.0 คะแนน) เมื่อทดสอบความสัมพันธ์ระหว่างอาชีพของบิดาและมารดากับคะแนนการรับรู้รวม 3 ด้านแล้วไม่พบนัยสำคัญทางสถิติ ($p > 0.05$)

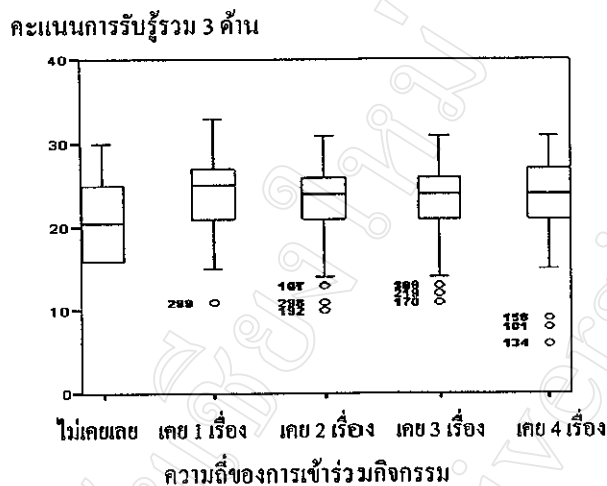
ตาราง 9 ความสัมพันธ์ระหว่างการศึกษาระดับของบิดา และมารดา กับการรับรู้ในการดูแล
อนามัยสิ่งแวดล้อมของนักเรียน

ระดับการศึกษา	จำนวน	การรับรู้รวม 3 ด้าน		พิสัย	p-value*
		คะแนนเฉลี่ย	ส่วนเบี่ยงเบนมาตรฐาน		
บิดา (n = 268)					
ประถมศึกษาหรือต่ำกว่า	246	23.3	4.5	8 – 33	0.117
มัธยมศึกษาขึ้นไป	22	21.4	5.3	6 - 28	
มารดา (n = 279)					
ประถมศึกษาหรือต่ำกว่า	256	23.1	4.6	6 – 33	0.622
มัธยมศึกษาขึ้นไป	23	22.6	4.8	10 – 29	

*Independent- Samples T Test

จากตาราง 9 พบว่านักเรียนทราบระดับการศึกษาของบิดาและมารดาเพียง 268 คน และ 279 คน ตามลำดับ นักเรียนที่บิดาและมารดาจบการศึกษาระดับประถมศึกษาและต่ำกว่ามีคะแนนเฉลี่ยของการรับรู้ในการดูแลอนามัยสิ่งแวดล้อมสูงกว่านักเรียนที่บิดามารดาจบการศึกษาระดับมัธยมศึกษาขึ้นไป เมื่อทดสอบความสัมพันธ์ระหว่างระดับการศึกษาของบิดาและมารดากับคะแนนการรับรู้รวม 3 ด้านแล้ว ไม่พบนัยสำคัญทางสถิติ ($p > 0.05$)

รูป 10 คะแนนการรับรู้รวม 3 ด้านจำแนกตามความถี่ของการเข้าร่วมกิจกรรมในการดูแล
อนามัย สิ่งแวดล้อม



ตาราง 10 ความสัมพันธ์ระหว่างประสบการณ์ในการเข้าร่วมกิจกรรมในการดูแลอนามัย
สิ่งแวดล้อมกับการรับรู้ในการดูแลอนามัยสิ่งแวดล้อมของนักเรียน

จำนวนกิจกรรมที่ เข้าร่วม	จำนวน (N = 326)	การรับรู้รวม 3 ด้าน		พิสัย	p-value*
		คะแนนเฉลี่ย	ส่วนเบี่ยงเบน มาตรฐาน		
ไม่เคยร่วมกิจกรรม	10	21.1	4.9	16 – 30	0.518
1 กิจกรรม	49	23.6	4.7	11 – 33	
2 กิจกรรม	84	23.1	4.2	10 – 31	
3 กิจกรรม	130	23.3	4.2	11 – 31	
4 กิจกรรม	53	22.7	5.7	6 – 31	

*One – Way ANOVA

จากตาราง 10 พบว่าประสบการณ์ในการเข้าร่วมกิจกรรมในการดูแลอนามัย
สิ่งแวดล้อม(ได้แก่ การรณรงค์รักษาความสะอาด การแยกขยะ การประหยัดน้ำ การประหยัดไฟฟ้า)
ไม่มีความสัมพันธ์กับการรับรู้ในการดูแลอนามัยสิ่งแวดล้อม ($p > 0.05$) นักเรียนที่เคยเข้าร่วม
กิจกรรมในการดูแลอนามัยสิ่งแวดล้อม 1 กิจกรรม มีระดับคะแนนเฉลี่ยของการรับรู้สูงกว่า
กลุ่มอื่นๆ (23.6 คะแนน) และนักเรียนที่ไม่เคยเข้าร่วมกิจกรรมในการดูแลอนามัยสิ่งแวดล้อม มี
คะแนนการรับรู้เฉลี่ยต่ำกว่ากลุ่มอื่นๆ (21.1 คะแนน)