

## บทที่ 4

### ผลการศึกษา

การศึกษาคั้งนี้เป็นการศึกษาภาวะโภชนาการของนักเรียนที่พ่อแม่และพ่อหรือแม่  
อพยพไปขายแรงงานต่างถิ่นของโรงเรียนแก้วหนองบัวคูราษฎร์ประสิทธิ์ อำเภอฟล จังหวัด  
ขอนแก่น ผลการศึกษานำเสนอด้วยตารางประกอบการบรรยายแบ่งเป็น 3 ส่วนดังนี้

ส่วนที่ 1 ข้อมูลทั่วไปของนักเรียนได้แก่ เพศ อายุ ศาสนา การศึกษา อาชีพพ่อและแม่  
บุคคลที่อยู่ด้วย เงินที่ได้รับจากผู้ปกครอง

ส่วนที่ 2 แบบสอบถามเกี่ยวกับการบริโภคประกอบด้วย การบริโภคอาหาร จำนวนมื้อ  
ที่ได้รับประทาน การได้รับประทานอาหารเสริม ความถี่ในการรับประทาน การเลือกชนิดอาหาร

ส่วนที่ 3 แบบบันทึกข้อมูลการชั่งน้ำหนักและวัดส่วนสูง ตารางแสดงค่าร้อยละของ  
ภาวะโภชนาการและแผนภูมิเปรียบเทียบภาวะโภชนาการ

## ส่วนที่ 1 ข้อมูลทั่วไปของนักเรียน

## ตารางที่ 4.1 กลุ่มตัวอย่างจำแนกตามข้อมูลทั่วไป

ข้อมูลทั่วไป	จำนวน	ร้อยละ
จำนวนสมาชิกในครอบครัว		
ต่ำกว่า 3 คน	3	5.10
ระหว่าง 3-6 คน	39	66.10
ระหว่าง 7-9 คน	12	20.33
ระหว่าง 10-12 คน	5	8.47
จำนวนเงินที่ได้มาต่อวัน		
ต่ำกว่า 5 บาท	10	16.94
5-7 บาท	41	69.50
8-10 บาท	8	13.56
ภาวะสุขภาพ		
ไม่เจ็บป่วย	45	76.27
เจ็บป่วย	14	23.73
รายได้ของครอบครัว/เดือน		
1,500-25,00 บาท	8	13.56
2,501-3,500 บาท	25	42.37
3,501-5,000 บาท	18	30.51
มากกว่า 5,000 บาท	8	13.56
บุคคลที่นักเรียนอาศัยอยู่ด้วย		
บิดา	3	5.09
มารดา	21	35.59
ญาติ ปู่ ย่า ตา ยาย	35	59.32

จากตารางที่ 4.1 สรุปได้ว่ากลุ่มตัวอย่างส่วนใหญ่มีจำนวนสมาชิกในครอบครัว 3-6 คน ร้อยละ 66.10 จำนวนเงินที่ได้ 5-7 บาทต่อวัน ร้อยละ 69.50 ไม่เจ็บป่วยร้อยละ 76.27 รายได้ของครอบครัวต่อเดือน 2501-3500 บาท ร้อยละ 42.37 บุคคลที่อาศัยอยู่ด้วยคือญาติ ปู่ย่า ตา ยาย ร้อยละ 59.32 ตามลำดับ

## ส่วนที่ 2 ข้อมูลการบริโภคอาหารของนักเรียน

## ตารางที่ 4.2 กลุ่มตัวอย่างจำแนกตามการบริโภคอาหาร

การบริโภค	จำนวน	ร้อยละ
จำนวนมื้ออาหาร / วัน		
1 มื้อ	3	5.08
2 มื้อ	4	6.78
3 มื้อ	52	88.14
แหล่งอาหารกลางวันที่นักเรียนรับประทาน		
นำมาจากบ้าน	13	22.03
ซื้อจากแม่ค้าในโรงเรียน	10	16.95
ซื้อจากแม่ค้านอกโรงเรียน	5	8.48
โครงการอาหารกลางวัน	31	52.54
จำนวนครั้งที่นักเรียนรับประทานข้าวหรือก๋วยเตี๋ยว/สัปดาห์		
ทุกวัน	59	100
5-6 ครั้ง	-	-
3-4 ครั้ง	-	-
1-2 ครั้ง	-	-
จำนวนครั้งที่นักเรียนรับประทานปลา เนื้อ นม ไข่/สัปดาห์		
ทุกวัน	2	3.39
5-6 ครั้ง	2	3.39
3-4 ครั้ง	32	52.58
1-2 ครั้ง	23	40.68
จำนวนครั้งที่นักเรียนรับประทานผักหรือผลไม้ /สัปดาห์		
ทุกวัน	5	8.48
5-6 ครั้ง	9	15.25
3-4 ครั้ง	14	23.73
1-2 ครั้ง	31	52.54

ตารางที่ 4.2 ข้อมูลการบริโภคอาหารของนักเรียน (ต่อ)

การบริโภค	จำนวน	ร้อยละ
นักเรียนรับประทานขนมหรือของขบเคี้ยว ก็ครั้ง/สัปดาห์		
ทุกวัน	1	1.69
5 - 6 ครั้ง	1	1.69
3 - 4 ครั้ง	56	94.92
1 - 2 ครั้ง	1	1.69
นักเรียนรับประทานน้ำมันพืช น้ำมันสัตว์ ก็ครั้ง/สัปดาห์		
ทุกวัน	2	3.39
5 - 6 ครั้ง	7	11.87
3 - 4 ครั้ง	13	22.03
1 - 2 ครั้ง	37	62.71
นักเรียนเลือกบริโภคอาหารตามคำแนะนำของใครเป็นส่วนใหญ่		
ผู้ปกครอง	37	64.41
เลือกเอง	10	16.95
เลือกตามคำแนะนำของครู	7	11.86
เลือกตามโฆษณา	3	5.09
บุคคลที่เตรียมอาหารให้นักเรียน		
ญาติ ปู่ย่า ตายาย	36	61.02
แม่	19	32.30
พ่อ	2	3.39
ทำเอง	2	3.39

จากตารางที่ 4.2 สรุปได้ว่ากลุ่มตัวอย่างส่วนใหญ่รับประทานอาหาร 3 มื้อ ร้อยละ 88.14 รับประทานอาหารเช้าจากโรงกลางอาหารกลางวัน ร้อยละ 52.54 รับประทานข้าวหรือก๋วยเตี๋ยวทุกวันทุกคน รับประทานเนื้อปลา นม ไข่ ร้อยละ 52.58 รับประทานผักและผลไม้ 1-2 ครั้ง/สัปดาห์ ร้อยละ 52.55 รับประทานขนมหรือของขบเคี้ยวบรรจุถุง 3-4 ครั้ง/สัปดาห์ ร้อยละ 94.92 รับประทานอาหารประเภทไขมัน 1-2 ครั้ง/สัปดาห์ ร้อยละ 62.71 ได้รับคำแนะนำในการเลือกบริโภคจากผู้ปกครอง ร้อยละ 64.41 บุคคลที่เตรียมอาหารให้คือ ญาติ ปู่ย่า ตายาย ร้อยละ 61.02

ตารางที่ 4.3 แสดงค่าร้อยละของภาวะโภชนาการนักเรียนชายชั้นประถมศึกษาปีที่ 1-6  
ใช้ดัชนีน้ำหนักต่อส่วนสูง

ชั้น	ภาวะโภชนาการปกติ		ภาวะโภชนาการต่ำ		ภาวะโภชนาการเกิน		รวม
	จำนวน	ร้อยละ	จำนวน	ร้อยละ	จำนวน	ร้อยละ	
ป.1	4	15.38	1	3.85	-	-	5
ป.2	1	3.85	1	3.85	-	-	2
ป.3	1	3.85	3	11.54	-	-	4
ป.4	1	3.85	4	15.38	-	-	5
ป.5	3	11.54	-	-	2	7.69	5
ป.6	3	11.54	-	-	2	7.69	5
รวม	13	50.00	9	34.62	4	15.38	26

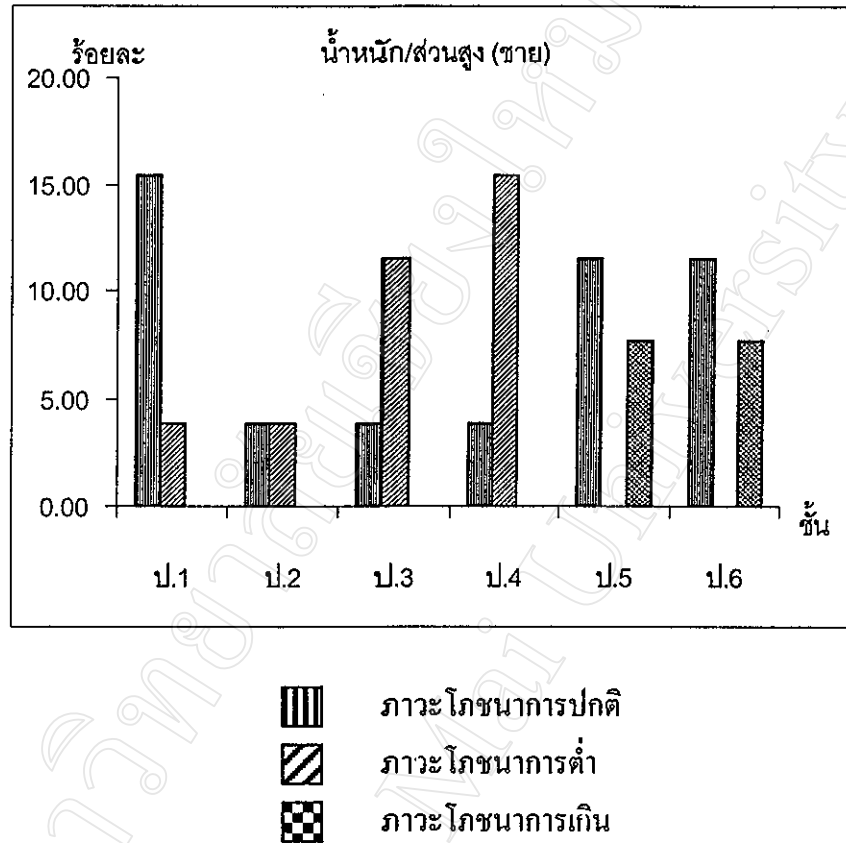
จากตารางที่ 4.3 พบว่าจากการใช้ดัชนีน้ำหนักต่อส่วนสูงของนักเรียนชายมีภาวะโภชนาการปกติ ภาวะโภชนาการต่ำ ภาวะโภชนาการเกิน ร้อยละ 50.00, 34.62 และ 15.38 ตามลำดับ

ตารางที่ 4.4 แสดงค่าร้อยละของภาวะ โภชนาการนักเรียนหญิงชั้นประถมศึกษาปีที่ 1-6  
ใช้ดัชนีน้ำหนักต่อส่วนสูง

ชั้น	ภาวะโภชนาการปกติ		ภาวะโภชนาการต่ำ		ภาวะโภชนาการเกิน		รวม
	จำนวน	ร้อยละ	จำนวน	ร้อยละ	จำนวน	ร้อยละ	
ป.1	4	11.12	-	-	-	-	4
ป.2	1	3.03	1	3.03	1	3.03	3
ป.3	2	6.06	5	15.15	-	-	7
ป.4	1	3.03	3	9.09	1	3.03	5
ป.5	7	21.21	-	-	1	3.03	8
ป.6	5	15.15	1	3.03	-	-	6
รวม	20	60.61	10	30.30	3	9.09	33

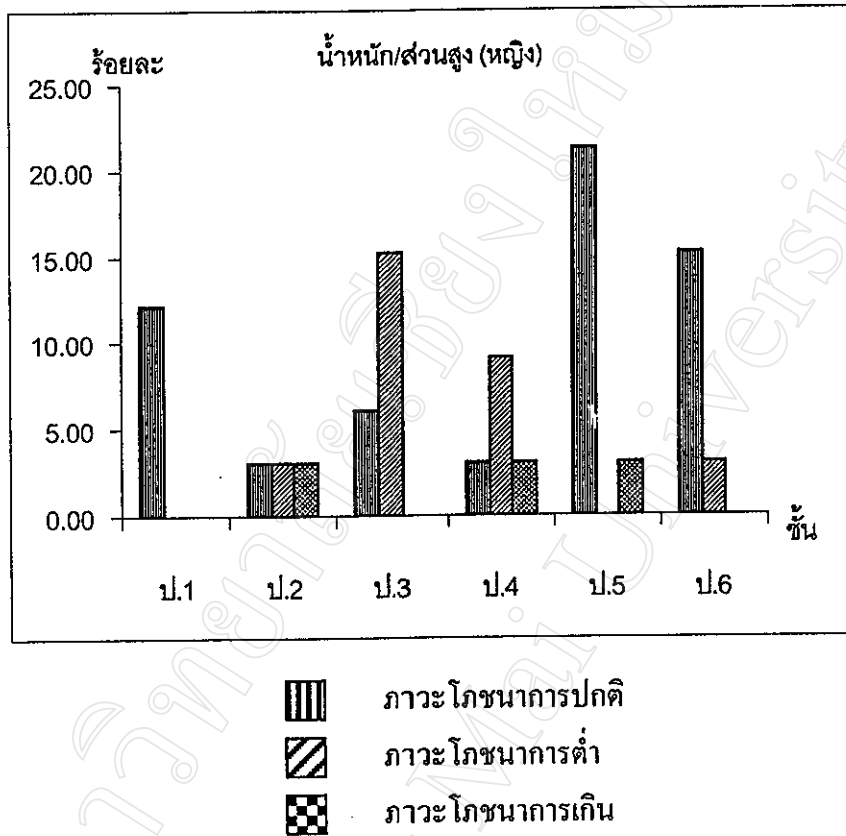
จากตารางที่ 4.4 พบว่าจากการใช้ดัชนีน้ำหนักต่อส่วนสูงของนักเรียนหญิงมีภาวะ  
โภชนาการปกติ ภาวะโภชนาการต่ำ ภาวะโภชนาการเกิน ร้อยละ 60.61, 30.30 และ 9.09 ตาม  
ลำดับ

แผนภูมิที่ 4.1 แสดงการเปรียบเทียบภาวะโภชนาการโดยใช้ดัชนีน้ำหนักต่อส่วนสูงของนักเรียนชายแยกตามระดับชั้น



แผนภูมิที่ 4.1 แสดงภาวะโภชนาการของนักเรียนชาย แยกตามระดับชั้นเรียน โดยใช้ดัชนีน้ำหนักต่อส่วนสูง พบว่าชั้นประถมปีที่ 1-6 มีภาวะโภชนาการปกติร้อยละ 15.38, 3.85, 3.85, 3.85, 11.54 และ 11.54 ตามลำดับ ภาวะโภชนาการต่ำ ป.1 ร้อยละ 3.85, ป.2 ร้อยละ 3.85, ป.3 ร้อยละ 11.54, ป.4 ร้อยละ 15.38 และภาวะโภชนาการเกิน ชั้น ป.5 ร้อยละ 7.69, ป.6 7.69 ตามลำดับ

แผนภูมิที่ 4.2 แสดงการเปรียบเทียบภาวะโภชนาการ โดยใช้ดัชนีน้ำหนักต่อส่วนสูงของนักเรียนหญิงแยกตามระดับชั้น



แผนภูมิที่ 4.2 แสดงภาวะโภชนาการของนักเรียนหญิง แยกตามระดับชั้นเรียนโดยใช้ดัชนีน้ำหนักต่อส่วนสูง พบว่าชั้นประถมศึกษาปีที่ 1-6 มีภาวะโภชนาการปกติร้อยละ 12.12, 3.03, 6.06, 3.03, 21.21 และ 15.15 ตามลำดับ ภาวะโภชนาการต่ำ ป.2 ร้อยละ 3.03, ป.3 ร้อยละ 15.15, ป.4 ร้อยละ 9.09 และ ป.6 ร้อยละ 3.03 ภาวะโภชนาการเกิน ชั้น ป.2 ร้อยละ 0.03, ป.4 ร้อยละ 3.03, ป.5 ร้อยละ 3.03 ตามลำดับ



ตารางที่ 4.5 แสดงค่าร้อยละของภาวะ โภชนาการนักเรียนชายชั้นประถมศึกษาปีที่ 1-6 ใช้ดัชนีน้ำหนักต่ออายุ

ชั้น	ภาวะโภชนาการปกติ		ภาวะโภชนาการต่ำ		ภาวะโภชนาการเกิน		รวม
	จำนวน	ร้อยละ	จำนวน	ร้อยละ	จำนวน	ร้อยละ	
ป.1	5	19.23	-	-	-	-	5
ป.2	2	7.69	-	-	-	-	2
ป.3	2	7.69	2	7.69	-	-	4
ป.4	2	7.69	3	11.54	-	-	5
ป.5	3	11.54	-	-	2	7.69	5
ป.6	3	11.54	1	3.85	1	3.85	5
รวม	17	65.38	6	23.08	3	11.54	26

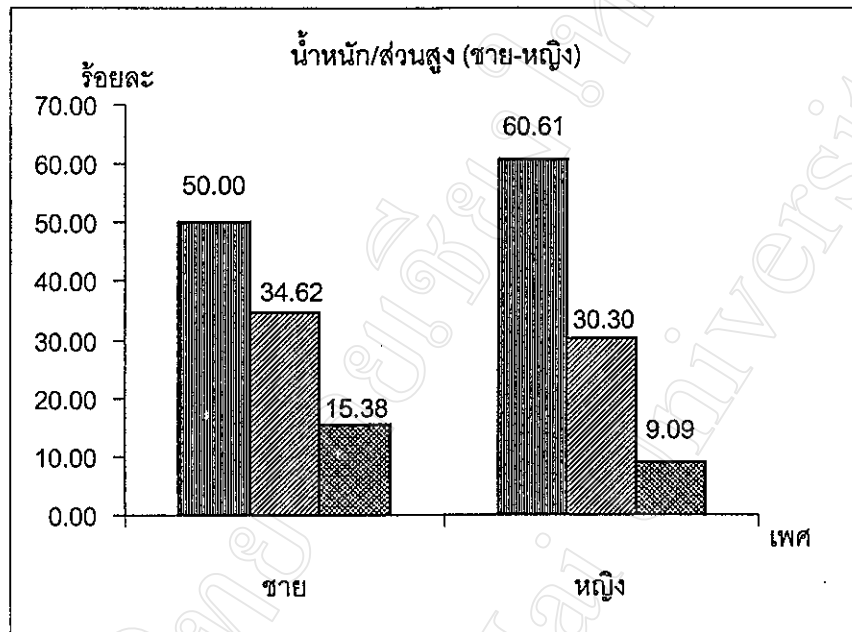
จากตารางที่ 4.5 พบว่าจากการใช้ดัชนีน้ำหนักต่ออายุของนักเรียนชายมีภาวะ โภชนาการปกติ ภาวะ โภชนาการต่ำ ภาวะ โภชนาการเกิน ร้อยละ 65.38, 23.08 และ 11.54 ตามลำดับ




ตารางที่ 4.6 แสดงค่าร้อยละของภาวะโภชนาการนักเรียนหญิงชั้นประถมศึกษาปีที่ 1-6  
ใช้ดัชนีน้ำหนักต่ออายุ

ชั้น	ภาวะโภชนาการปกติ		ภาวะโภชนาการต่ำ		ภาวะโภชนาการเกิน		รวม
	จำนวน	ร้อยละ	จำนวน	ร้อยละ	จำนวน	ร้อยละ	
ป.1	4	12.12	-	-	-	-	4
ป.2	2	6.06	-	-	1	3.03	3
ป.3	6	18.18	-	-	1	3.03	7
ป.4	4	12.12	-	-	1	3.03	5
ป.5	5	15.15	-	-	3	9.90	8
ป.6	2	6.06	4	12.12	-	-	6
รวม	23	69.70	4	12.12	6	18.18	33

จากตารางที่ 4.5 พบว่าจากการใช้ดัชนีน้ำหนักต่ออายุของนักเรียนหญิงมีภาวะโภชนาการปกติ ภาวะโภชนาการต่ำ ภาวะโภชนาการเกิน ร้อยละ 69.70, 12.12 และ 18.18 ตามลำดับ

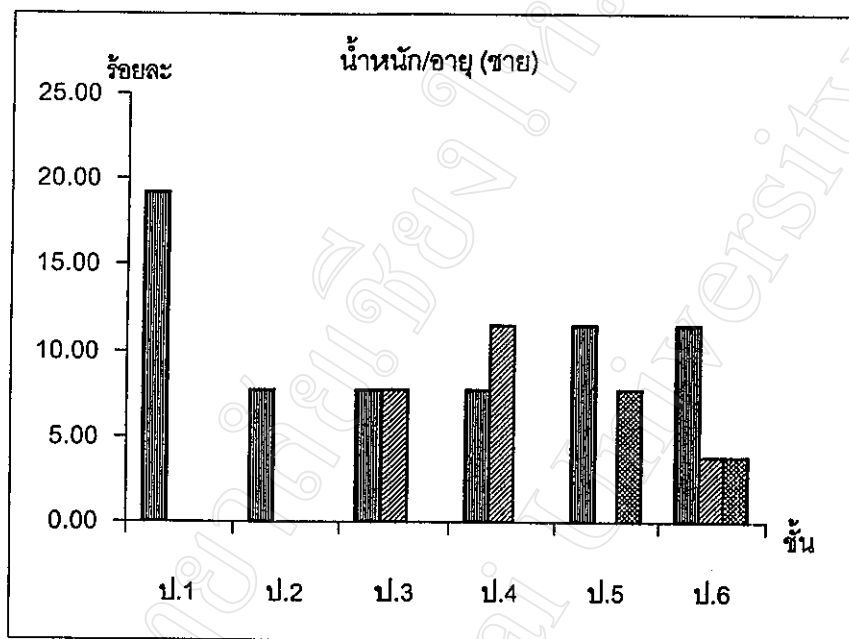
แผนภูมิที่ 4.3 ร้อยละของภาวะโภชนาการนักเรียนชาย - หญิง โดยใช้ดัชนีน้ำหนักต่อส่วนสูง





-  ภาวะโภชนาการปกติ
-  ภาวะโภชนาการต่ำ
-  ภาวะโภชนาการเกิน

แผนภูมิที่ 4.3 แสดงภาวะโภชนาการของนักเรียนทั้งชาย - หญิงโดยใช้ดัชนีน้ำหนักต่อส่วนสูงพบว่านักเรียนชายมีภาวะโภชนาการปกติร้อยละ 50.00 ภาวะโภชนาการต่ำ ร้อยละ 34.62 ภาวะโภชนาการเกิน ร้อยละ 15.38 นักเรียนหญิงมีภาวะโภชนาการปกติ ร้อยละ 60.61 ภาวะโภชนาการต่ำ 30.30 ภาวะโภชนาการเกิน ร้อยละ 9.09

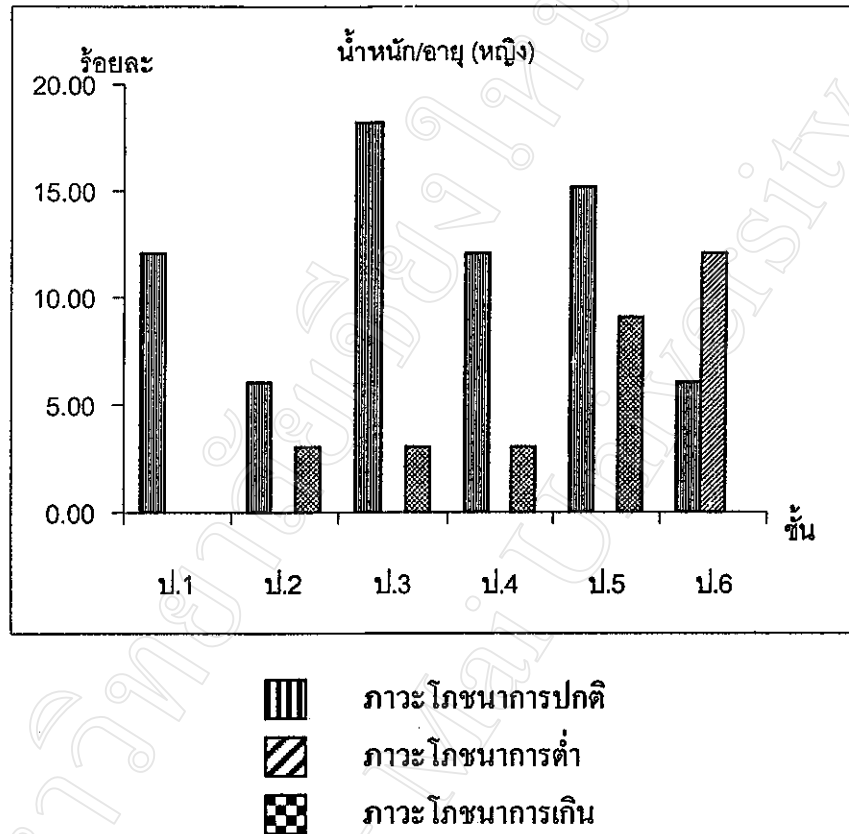
แผนภูมิที่ 4.4 แสดงการเปรียบเทียบภาวะโภชนาการโดยใช้ดัชนีน้ำหนักต่ออายุของนักเรียนชายแยกตามระดับชั้น



-  ภาวะโภชนาการปกติ
-  ภาวะโภชนาการต่ำ
-  ภาวะโภชนาการเกิน

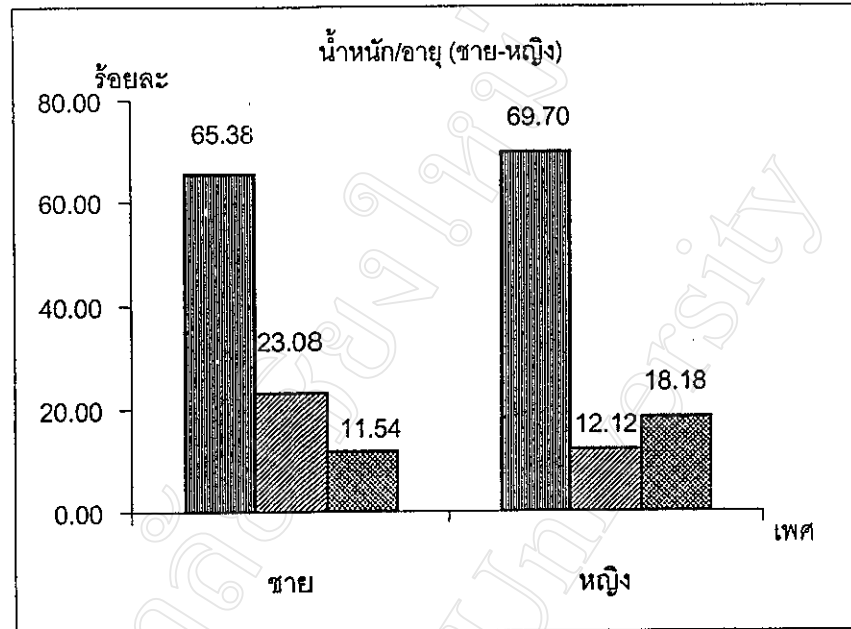
แผนภูมิที่ 4.4 แสดงภาวะโภชนาการของนักเรียนชายโดยใช้ดัชนีน้ำหนักต่ออายุพบว่าชั้นประถมศึกษาปีที่ 1-6 มีภาวะโภชนาการปกติร้อยละ 19.23, 7.69, 7.69, 7.69, 11.54 และ 11.54 ตามลำดับ ภาวะโภชนาการต่ำ ป.3 ร้อยละ 7.69, ป.4 ร้อยละ 11.54, ป.5 ร้อยละ 11.54, ป.6 ร้อยละ 3.85 ภาวะโภชนาการเกิน ป.5 ร้อยละ 7.69, ป.6 ร้อยละ 3.85




แผนภูมิที่ 4.5 แสดงการเปรียบเทียบภาวะโภชนาการโดยใช้ดัชนีน้ำหนักต่ออายุของนักเรียนหญิงแยกตามระดับชั้น



แผนภูมิที่ 4.5 แสดงภาวะโภชนาการของนักเรียนหญิงโดยใช้ดัชนีน้ำหนักต่ออายุพบว่า ชั้นประถมปีที่ 1-6 มีภาวะโภชนาการปกติร้อยละ 12.12, 6.06, 18.18, 12.12, 15.15 และ 6.06 ตามลำดับ ภาวะโภชนาการต่ำ ป.6 ร้อยละ 12.12 ภาวะโภชนาการเกิน ป.2 ร้อยละ 3.03, ป.3 ร้อยละ 3.03, ป.4 ร้อยละ 3.03 และ ป.5 ร้อยละ 9.09

แผนภูมิที่ 4.6 เปรียบเทียบภาวะโภชนาการของนักเรียนชาย - หญิง โดยใช้ดัชนีน้ำหนักต่ออายุ



-  ภาวะโภชนาการปกติ
-  ภาวะโภชนาการต่ำ
-  ภาวะโภชนาการเกิน

แผนภูมิที่ 4.6 แสดงภาวะโภชนาการของนักเรียนชาย - หญิง โดยใช้ดัชนีน้ำหนักต่ออายุ พบว่านักเรียนชายมีภาวะโภชนาการปกติร้อยละ 65.38 ภาวะโภชนาการต่ำ ร้อยละ 23.08 ภาวะโภชนาการเกิน ร้อยละ 11.54 นักเรียนหญิงมีภาวะโภชนาการปกติ ร้อยละ 69.70 ภาวะโภชนาการต่ำ 12.12 ภาวะโภชนาการเกิน ร้อยละ 18.18

ตารางที่ 4.7 แสดงค่าร้อยละของภาวะ โภชนาการนักเรียนชายชั้นประถมศึกษาปีที่ 1-6 ของ โรงเรียนแก้งิ้วหนองบัวสุวรรณบุรีประสิทธิ์ เปรียบเทียบกับเกณฑ์มาตรฐานของ กรมอนามัย กระทรวงสาธารณสุข ปี 2530 ใช้ดัชนีส่วนสูงต่ออายุ

ชั้น	ภาวะโภชนาการปกติ		ภาวะโภชนาการต่ำ		ภาวะโภชนาการเกิน		รวม
	จำนวน	ร้อยละ	จำนวน	ร้อยละ	จำนวน	ร้อยละ	
ป.1	5	19.23	-	-	-	-	5
ป.2	2	7.69	-	-	-	-	2
ป.3	1	3.85	3	11.54	-	-	4
ป.4	4	15.38	1	3.85	-	-	5
ป.5	4	15.38	-	-	1	3.85	5
ป.6	1	3.85	3	11.54	1	3.85	5
รวม	17	65.38	7	26.92	2	7.70	26

จากตารางที่ 4.7 พบว่าจากการใช้ดัชนีส่วนสูงต่ออายุของนักเรียนชายมีภาวะ โภชนาการปกติ ภาวะโภชนาการต่ำ ภาวะโภชนาการเกิน ร้อยละ 65.38, 26.92 และ 7.70 ตามลำดับ

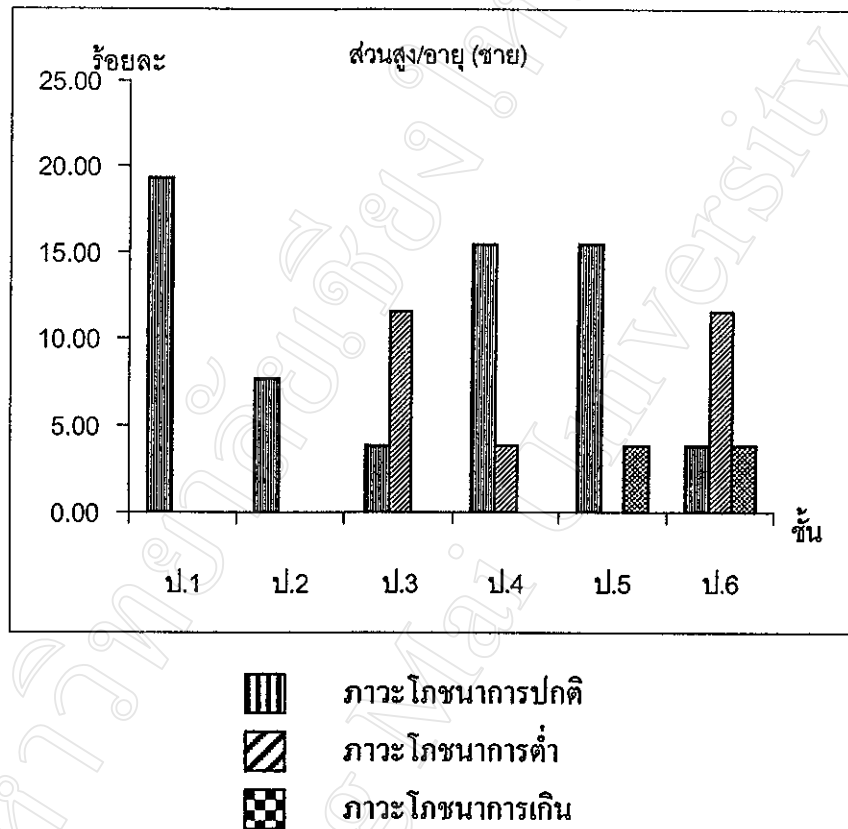
ตารางที่ 4.8 แสดงค่าร้อยละของภาวะโภชนาการนักเรียนหญิงชั้นประถมศึกษาปีที่ 1-6 ของโรงเรียนแก้งิ้วหนองบัวบุรีราษฎร์ประสิทธิ์ เปรียบเทียบกับเกณฑ์มาตรฐานของกรมอนามัย กระทรวงสาธารณสุข ปี 2530 ใช้ดัชนีส่วนสูงต่ออายุ

ชั้น	ภาวะโภชนาการปกติ		ภาวะโภชนาการต่ำ		ภาวะโภชนาการเกิน		รวม
	จำนวน	ร้อยละ	จำนวน	ร้อยละ	จำนวน	ร้อยละ	
ป.1	3	9.90	1	3.03	-	-	4
ป.2	3	9.09	-	-	-	-	3
ป.3	6	18.18	1	3.03	-	-	7
ป.4	3	9.09	1	3.03	1	3.03	5
ป.5	7	21.21	1	3.03	-	-	8
ป.6	1	3.03	5	15.15	-	-	6
รวม	23	69.70	9	27.27	1	3.03	33

จากตารางที่ 4.8 พบว่าจากการใช้ดัชนีส่วนสูงต่ออายุของนักเรียนหญิงมีภาวะโภชนาการปกติ ภาวะโภชนาการต่ำ ภาวะโภชนาการเกิน ร้อยละ 69.70, 27.27 และ 3.03 ตามลำดับ

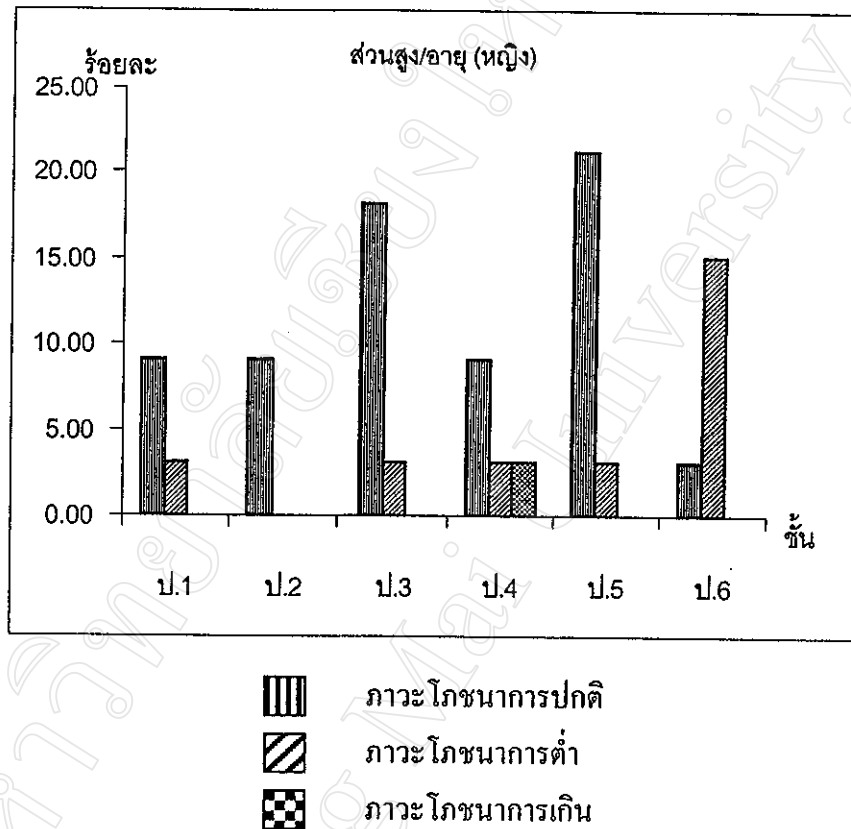


แผนภูมิที่ 4.7 แสดงการเปรียบเทียบภาวะโภชนาการโดยใช้ดัชนีส่วนสูงต่ออายุของนักเรียนชายแยกตามระดับชั้น



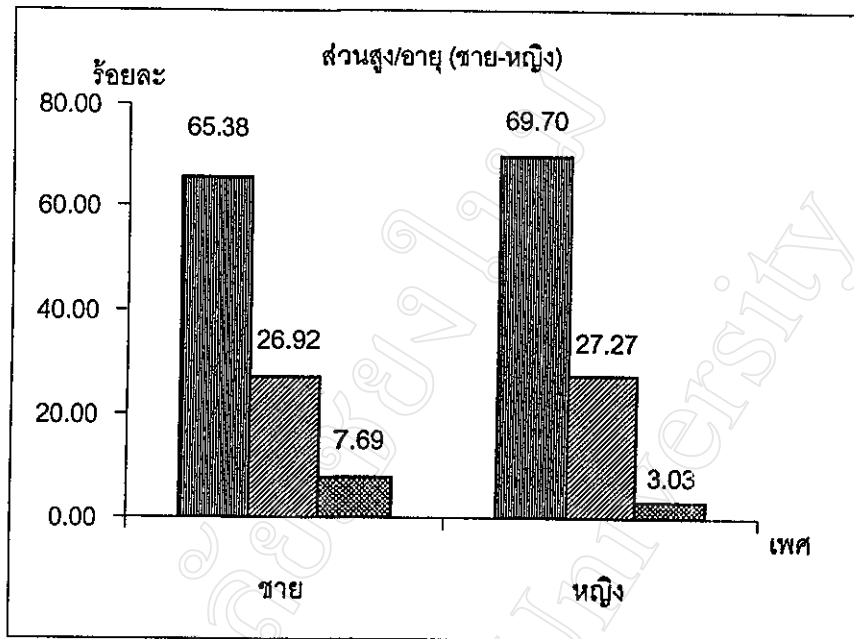
แผนภูมิที่ 4.7 แสดงภาวะโภชนาการของนักเรียนชายแยกตามระดับชั้นเรียนโดยใช้ดัชนีส่วนสูงต่ออายุพบว่าชั้นประถมศึกษาปีที่ 1-6 มีภาวะโภชนาการปกติร้อยละ 19.23, 7.69, 3.85, 15.38, 15.38 และ 3.85 ตามลำดับ ภาวะโภชนาการต่ำ ป.3 ร้อยละ 11.54, ป.4 ร้อยละ 3.85, ป.6 ร้อยละ 11.54 ภาวะโภชนาการเกิน ป.5 ร้อยละ 3.85, ป.6 ร้อยละ 3.85




แผนภูมิที่ 4.8 แสดงการเปรียบเทียบภาวะโภชนาการโดยใช้ดัชนีส่วนสูงต่ออายุของนักเรียนหญิงแยกตามระดับชั้น



แผนภูมิที่ 4.8 แสดงภาวะโภชนาการของนักเรียนหญิงแยกตามระดับชั้นโดยใช้ดัชนีส่วนสูงต่ออายุ พบว่าชั้นประถมปีที่ 1-6 มีภาวะโภชนาการปกติร้อยละ 9.09, 9.09, 18.18, 9.09, 21.21 และ 3.03 ตามลำดับ ภาวะโภชนาการต่ำ ป.1 ร้อยละ 3.03, ป.3 ร้อยละ 3.03, ป.4 ร้อยละ 3.03, ป.5 ร้อยละ 3.03 และ ป.6 ร้อยละ 15.15 ภาวะโภชนาการเกิน ป.4 ร้อยละ 3.03

แผนภูมิที่ 4.9 แสดงค่าร้อยละของภาวะโภชนาการนักเรียนชาย - หญิง โดยใช้ดัชนีส่วนสูงต่ออายุ



-  ภาวะโภชนาการปกติ
-  ภาวะโภชนาการต่ำ
-  ภาวะโภชนาการเกิน

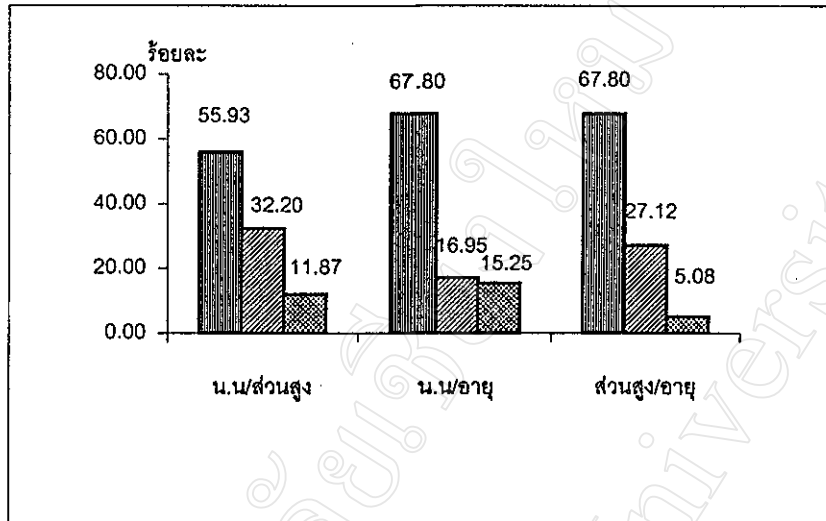
แผนภูมิที่ 4.9 แสดงภาวะโภชนาการของนักเรียนชาย - หญิง โดยใช้ดัชนีส่วนสูงต่ออายุ พบว่านักเรียนชายมีภาวะโภชนาการปกติร้อยละ 65.38 ภาวะโภชนาการต่ำ ร้อยละ 26.92 ภาวะโภชนาการเกิน ร้อยละ 7.70 นักเรียนหญิงมีภาวะโภชนาการปกติ ร้อยละ 69.70 ภาวะโภชนาการต่ำ 27.27 ภาวะโภชนาการเกิน ร้อยละ 3.03



ตารางที่ 4.9 ภาวะโภชนาการของนักเรียนทั้งหมดที่พ่อแม่และพ่อหรือแม่อพยพไปขายแรงงานต่างถิ่น ของโรงเรียนเก่าจีวหนองบัวคูราษฎร์ประสิทธิ์ ที่ใช้ดัชนีในการประเมินภาวะโภชนาการ

ภาวะโภชนาการ	ดัชนีที่ใช้ประเมินภาวะโภชนาการ					
	น.น / ส่วนสูง		น.น / อายุ		ส่วนสูง / อายุ	
	จำนวน	ร้อยละ	จำนวน	ร้อยละ	จำนวน	ร้อยละ
ปกติ	33	55.93	40	67.80	40	67.80
ต่ำ	19	32.20	10	16.95	16	27.12
เกิน	7	11.87	9	15.25	3	5.08
รวม	59	100	59	100	59	100

จากตารางที่ 4.6 สรุปภาวะโภชนาการของกลุ่มตัวอย่างทั้งชาย – หญิง จำแนกตามดัชนีที่ใช้ประเมินภาวะโภชนาการ คือ น้ำหนักต่อส่วนสูง น้ำหนักต่ออายุ ส่วนสูงต่ออายุ มีภาวะโภชนาการปกติ ร้อยละ 55.93, 67.80 และ 67.80 ตามลำดับ มีภาวะโภชนาการต่ำร้อยละ 32.20, 16.95 และ 27.12 ตามลำดับ มีภาวะโภชนาการเกิน ร้อยละ 11.87, 15.25 และ 5.08 ตามลำดับ

แผนภูมิที่ 4.10 แสดงค่าร้อยละของภาวะโภชนาการของนักเรียนชาย – หญิง โรงเรียนแก้งิ้ว  
หนองบัวคูราชบุรีประสิทธิ์



-  ภาวะโภชนาการปกติ
-  ภาวะโภชนาการต่ำ
-  ภาวะโภชนาการเกิน

แผนภูมิที่ 4.10 แสดงภาวะโภชนาการของนักเรียนทั้งหมดที่พ่อแม่หรือแม่พพาไปขายแรงงานต่างถิ่นของโรงเรียนแก้งิ้วหนองบัวคูราชบุรีประสิทธิ์ โดยใช้ดัชนีน้ำหนักต่อส่วนสูง น้ำหนักต่ออายุ ส่วนสูงต่ออายุ พบว่าภาวะโภชนาการปกติ ร้อยละ 55.93, 67.80, 67.80 ตามลำดับ ภาวะโภชนาการต่ำ ร้อยละ 32.20, 16.95, 27.12 ตามลำดับ ภาวะโภชนาการเกิน ร้อยละ 11.87, 15.25, 5.08 ตามลำดับ

ตารางที่ 4.10 แสดงการเปรียบเทียบร้อยละภาวะโภชนาการของนักเรียนวัยเรียน (6-12ปี) โรงเรียนแก้งิ้วหนองบัวสุวรรณราษฎร์ประสิทธิ์ กับสรุปภาวะโภชนาการนักเรียนวัยเรียนของสาธารณสุขจังหวัด ขอนแก่น(ปีงบประมาณ 2543)

แหล่งข้อมูล	ดัชนีที่ใช้ประเมินภาวะโภชนาการ		
	น้ำหนัก/ส่วนสูง เกินกว่าเกณฑ์	น้ำหนัก/อายุ ต่ำกว่าเกณฑ์	ส่วนสูง/อายุ ต่ำกว่าเกณฑ์
โรงเรียนแก้งิ้วฯ	11.87	16.95	27.12
สาธารณสุข จังหวัดขอนแก่น	3.75	12.14	10.22

จากตารางที่ 4.7 เมื่อนำผลสรุปภาวะโภชนาการของกลุ่มตัวอย่างจากโรงเรียนแก้งิ้วหนองบัวสุวรรณราษฎร์ประสิทธิ์ เปรียบเทียบกับสรุปภาวะโภชนาการของสำนักงานสาธารณสุขจังหวัดขอนแก่น ปีงบประมาณ 2543 โดยใช้ดัชนีน้ำหนักต่อส่วนสูง น้ำหนักต่ออายุ ส่วนสูงต่ออายุ พบว่ากลุ่มตัวอย่าง จากโรงเรียนแก้งิ้วหนองบัวสุวรรณราษฎร์ประสิทธิ์ มีภาวะทุพโภชนาการสูงกว่าระดับจังหวัด