

## บทที่ 4

### ผลการวิเคราะห์ข้อมูล

การศึกษาค้นคว้าครั้งนี้เป็นการศึกษา ปัญหาและอุปสรรคการบริการสุขภาพของศูนย์สุขภาพชุมชน บ้านร่องลึกโรงพยาบาลทองแสนขัน จังหวัดอุตรดิตถ์ ศึกษาในกลุ่มประชากร คือ ผู้ให้บริการที่ศูนย์สุขภาพชุมชนบ้านร่องลึก เครือข่ายโรงพยาบาลทองแสนขัน อำเภอทองแสนขัน จังหวัดอุตรดิตถ์ จำนวน 11 คน และ กลุ่มตัวอย่างคือผู้มารับบริการที่อยู่ในเขตรับผิดชอบศูนย์สุขภาพชุมชน บ้านร่องลึกจำนวน 240 คน เก็บข้อมูลระหว่างวันที่ 29 เมษายน ถึง 10 พฤษภาคม พ.ศ. 2545 ผลการศึกษาและการวิเคราะห์ข้อมูลนำเสนอด้วยตารางประกอบการบรรยายโดยแบ่งเป็น 3 ส่วน ดังนี้

ส่วนที่ 1 ข้อมูลทั่วไป

ส่วนที่ 2 การดำเนินงานของศูนย์สุขภาพชุมชน

ส่วนที่ 3 ปัญหาและอุปสรรคของการดำเนินงาน

## ส่วนที่ 1 ข้อมูลทั่วไป

### 1.1 ประชากรผู้ให้บริการ

ตารางที่ 1 จำนวน และร้อยละของประชากรจำแนกตามข้อมูลทั่วไป

ข้อมูลทั่วไป	จำนวน (11)	ร้อยละ (100)
<b>เพศ</b>		
หญิง	9	81.8
ชาย	2	18.2
<b>อายุ</b>		
21 – 25	1	9.1
26 – 30	5	45.5
31 – 35	4	36.3
36 – 40	1	9.1
$\bar{X} = 30.8$		
<b>สถานภาพสมรส</b>		
โสด	6	54.5
คู่	5	45.5
<b>ระดับการศึกษา</b>		
อนุปริญญา	4	36.3
ปริญญาตรี	5	45.5
ปริญญาโท	2	18.2
<b>ตำแหน่ง</b>		
พยาบาลวิชาชีพ/พยาบาลเทคนิค	6	54.5
ทันตแพทย์/เจ้าพนักงานทันตสาธารณสุข	2	18.2
แพทย์	2	18.2
เภสัชกร/เจ้าพนักงานเภสัชกรรม	1	9.1

ตารางที่ 1 จำนวน และร้อยละของประชากรจำแนกตามข้อมูลทั่วไป (ต่อ)

ข้อมูลทั่วไป	จำนวน (11)	ร้อยละ (100)
<b>รายได้หลัก</b>		
6,190 – 10,000 บาท	9	81.8
10,001 – 20,000 บาท	1	9.1
20,001 – 2,2400 บาท	1	9.1
<b>ระยะเวลาในการปฏิบัติงาน</b>		
1 – 5 ปี	2	18.2
6 – 10 ปี	5	45.5
11- 15 ปี	4	36.3
$\bar{X} = 8.7$		
<b>ประเภทการให้บริการ</b>		
ให้บริการประจำ	8	72.7
ให้บริการเสริม	3	27.3
<b>ด้านการให้บริการ *</b>		
การรักษาพยาบาล	11	100.0
การส่งเสริมสุขภาพ	6	54.5
การป้องกันโรค	6	54.5
การฟื้นฟูสภาพ	5	45.4
อื่น ๆ คือ ด้านการบริหาร	1	9.0
<b>ประสบการณ์ทำงานในชุมชน</b>		
เคย	7	63.6
ไม่เคย	4	36.4
<b>สาเหตุที่ปฏิบัติงาน</b>		
สมัครใจ	7	63.6
ถูกแต่งตั้ง	4	36.4

\* สามารถเลือกตอบได้มากกว่า 1 ข้อ

จากตารางที่ 1 ประชากรส่วนใหญ่เป็นเพศหญิง ร้อยละ 81.8 มีอายุระหว่าง 26-30 ปี ร้อยละ 45.5 อายุเฉลี่ย 31 ปี มีสถานภาพโสดร้อยละ 54.5 ระดับการศึกษาจบปริญญาตรี ร้อยละ 45.5 ตำแหน่งพยาบาลวิชาชีพ/พยาบาลเทคนิค ร้อยละ 54.5 ส่วนใหญ่มีรายได้ระหว่าง 6,190-10,000 บาท ร้อยละ 81.8 ระยะเวลาในการปฏิบัติงาน 6-10 ปี ร้อยละ 45.5 เวลาปฏิบัติงาน ประชากรเฉลี่ย 8-9 ปี ส่วนใหญ่เป็นผู้ให้บริการประจำร้อยละ 72.7 โดยเป็นผู้ให้บริการด้านการรักษาพยาบาลร้อยละ 100 ด้านการส่งเสริมสุขภาพและการป้องกันโรคร้อยละ 54.4 ส่วนใหญ่เคยมีประสบการณ์ทำงานในชุมชนร้อยละ 63.6 และสมัครใจมาปฏิบัติงานที่ศูนย์สุขภาพชุมชน ร้อยละ 63.6

## 1.2 กลุ่มตัวอย่างผู้รับบริการ

ตารางที่ 2 จำนวน และร้อยละของกลุ่มตัวอย่างผู้รับบริการจำแนกตามข้อมูลทั่วไป

ข้อมูลทั่วไป	จำนวน (240)	ร้อยละ (100)
เพศ		
หญิง	173	72.1
ชาย	67	27.9
ที่อยู่		
หมู่ 6 บ้านร่องลึก ต. ผักขวง	82	34.2
หมู่ 8 บ้านวังตะเคียน ต. ผักขวง	31	12.9
หมู่ 9 บ้านโคกกงาม ต. ผักขวง	68	28.3
หมู่ 10 บ้านเขาสัก ต. ผักขวง	14	5.8
หมู่ 12 บ้านบึงประชานิमित ต. ผักขวง	20	8.3
หมู่ 13 บ้านใหญ่เจริญ ต. ผักขวง	25	10.4
อายุ		
16-30 ปี	33	13.7
31-45 ปี	88	36.7
46-59 ปี	119	49.6
$\bar{X} = 43.9$		
สถานภาพสมรส		
คู่	202	84.2
โสด	14	5.8
หม้าย	12	5.0
แยก	8	3.3
หย่า	4	1.7

ตารางที่ 2 จำนวน และร้อยละของกลุ่มตัวอย่างผู้รับบริการจำแนกตามข้อมูลทั่วไป (ต่อ)

ข้อมูลทั่วไป	จำนวน (240)	ร้อยละ (100)
<b>ระดับการศึกษา</b>		
ประถมศึกษา	211	87.9
มัธยมศึกษาตอนต้น	13	5.4
มัธยมศึกษาตอนปลาย	12	5.0
อาชีวศึกษา	2	0.8
ปริญญาตรี	2	0.8
<b>อาชีพหลัก</b>		
เกษตรกรกรรม	198	82.5
รับจ้าง	27	11.3
ค้าขาย	6	2.5
อื่น ๆ คือ แม่บ้านและข้าราชการ	9	3.8
<b>รายได้ต่อเดือน</b>		
ไม่มีรายได้	2	0.8
น้อยกว่า 2,500 บาท	136	56.7
2,500 – 5,000 บาท	82	34.2
5,000 บาทขึ้นไป	20	8.3

จากตารางที่ 2 กลุ่มตัวอย่างผู้รับบริการส่วนใหญ่เป็นเพศหญิงร้อยละ 72.1 ส่วนใหญ่อยู่ในพื้นที่หมู่ 6 บ้านร่องลึกตำบลฝักขวงร้อยละ 34.2 รองลงมา คือ หมู่ 9 บ้านโคกงาม ตำบลฝักขวง ร้อยละ 28.3 มีอายุระหว่าง 46-60 ปีร้อยละ 49.6 อายุเฉลี่ย 44 ปี สถานภาพสมรสคู่ร้อยละ 84.2 การศึกษาระดับประถมศึกษาร้อยละ 87.9 ส่วนใหญ่มีอาชีพหลักเกษตรกรกรรมร้อยละ 82.5 และมีรายได้ต่อเดือนน้อยกว่า 2,500 บาทร้อยละ 56.7

ตารางที่ 3 จำนวน และร้อยละของกลุ่มตัวอย่างผู้รับบริการจำแนกตามข้อมูลทั่วไป

ข้อมูลทั่วไป	จำนวน (240)	ร้อยละ (100)
<b>โรคประจำตัว</b>		
ไม่มี	94	39.2
มี *	146	60.8
โรคความดันโลหิตสูง	45	30.8
โรคกระเพาะอาหาร	26	17.8
โรคปวดต่าง ๆ	24	16.4
โรคเบาหวาน	23	15.8
โรคคอพอก	6	4.1
โรคหัวใจ	5	3.5
อื่น ๆ คือ โรคโลหิตจาง ตับ ตมชัก หอบหืด ผื่นคัน ภูมิแพ้	17	11.6
<b>บุคคลในครอบครัว*</b>		
ผู้ป่วยโรคเรื้อรัง	118	35.8
ผู้สูงอายุ ( ตั้งแต่ 60 ปีขึ้นไป)	74	22.4
เด็กแรกเกิด - 5 ปี	51	15.5
เด็กวัยเรียน ( 6 - 12 ปี)	45	13.6
วัยรุ่น ( 13 - 19 ปี)	37	11.2
หญิงตั้งครรภ์	4	1.2
ผู้พิการ	1	0.3
<b>ความถี่ในการรับบริการ</b>		
น้อยกว่า 1 ครั้งต่อเดือน	71	29.6
เดือนละ 1 ครั้ง	116	48.3
เดือนละ 2 ครั้ง	37	15.4
เดือนละ 3 ครั้ง	15	6.3
เดือนละ 4 ครั้ง	1	0.4
$\bar{X} = 1.5$		

\* สามารถเลือกตอบได้มากกว่า 1 ข้อ

ตารางที่ 3 จำนวน และร้อยละของกลุ่มตัวอย่างผู้รับบริการจำแนกตามข้อมูลทั่วไป (ต่อ)

ข้อมูลทั่วไป	จำนวน (240)	ร้อยละ (100)
สถานที่รับบริการก่อนมีศูนย์สุขภาพชุมชน		
โรงพยาบาลทองแสนขัน	233	97.1
คลินิกพยาบาล	7	2.9

จากตารางที่ 3 กลุ่มตัวอย่างผู้รับบริการส่วนใหญ่มีโรคประจำตัวร้อยละ 60.8 โดยเป็นโรคความดันโลหิตสูงมากที่สุดร้อยละ 30.8 รองลงมาเป็นโรคกระเพาะอาหารร้อยละ 17.8 มีบุคคลในครอบครัวที่เป็นผู้ป่วยโรคเรื้อรังมากที่สุดร้อยละ 35.8 รองลงมาเป็นผู้สูงอายุร้อยละ 22.4 ความถี่ในการรับบริการส่วนใหญ่รับบริการเดือนละ 1 ครั้งร้อยละ 48.3 ค่าเฉลี่ยในการรับบริการประมาณ 1 ครั้งต่อเดือน ซึ่งก่อนมีศูนย์สุขภาพชุมชนส่วนใหญ่จะไปรับบริการที่โรงพยาบาลทองแสนขันร้อยละ 97.1



ส่วนที่ 2 การดำเนินงานของศูนย์สุขภาพชุมชน

ตารางที่ 4 ร้อยละ และระดับคะแนนจำแนกตามกิจกรรมการดำเนินงานทุกด้านของกลุ่มประชากร และกลุ่มตัวอย่าง

กิจกรรม	กลุ่มประชากร(N=11)		กลุ่มตัวอย่าง(N=240)	
	ร้อยละ	ระดับคะแนน	ร้อยละ	ระดับคะแนน
1. ด้านที่ตั้งและประชากร	90.9	สูง	93.9	สูง
2. ด้านกิจกรรมการปฏิบัติงาน	81.3	สูง	30.8	ต่ำ
3. ด้านบุคลากร	100	สูง	74.7	สูง
4. ด้านอุปกรณ์ อาคารและสถานที่	100	สูง	80.8	สูง
5. ด้านการจัดการ	89.5	สูง	62.8	ปานกลาง
6. ด้านการส่งต่อและเชื่อมต่อ	84.8	สูง	66.4	ปานกลาง
รวมเฉลี่ย	91.1	สูง	68.2	สูง

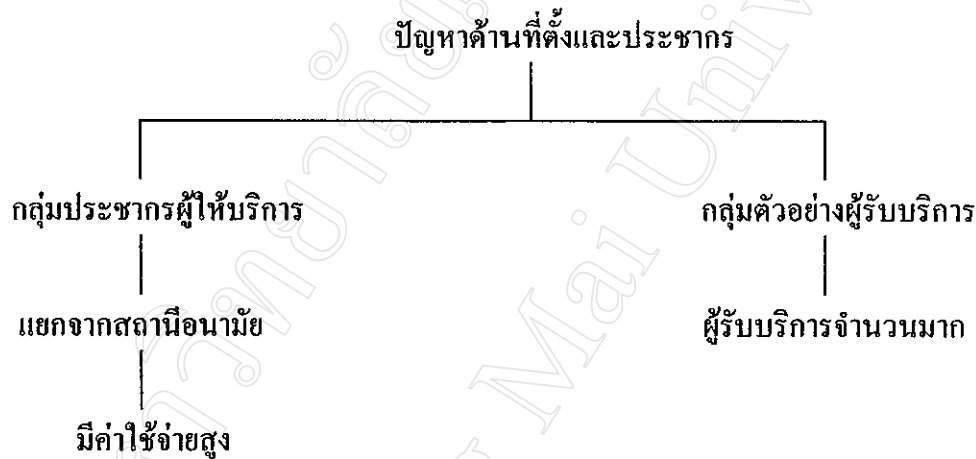
จากตารางที่ 4 กลุ่มประชากรมีคะแนนโดยรวมและรายด้านในระดับสูงมีค่าเฉลี่ยร้อยละ 91.1 และร้อยละ 81.3 - 100 กลุ่มตัวอย่างมีคะแนนโดยรวมในระดับสูงร้อยละ 68.2 ด้านกิจกรรมการปฏิบัติงานมีระดับคะแนนต่ำร้อยละ 30.8 ด้านการจัดการ ด้านการส่งต่อและเชื่อมต่อ มีระดับคะแนนปานกลางร้อยละ 62.8 และ 66.4 ตามลำดับ และด้านที่ตั้งและประชากร ด้านบุคลากร และด้านอุปกรณ์ อาคาร และสถานที่มีระดับคะแนนสูงร้อยละ 74.7 - 93.9

### ส่วนที่ 3 ปัญหาและอุปสรรคของการดำเนินงาน

จากการสัมภาษณ์เกี่ยวกับปัญหาและอุปสรรคของการดำเนินงานในศูนย์สุขภาพชุมชนบ้านร่องลึก สามารถจำแนกข้อคิดเห็นได้ 6 ด้าน ดังนี้

1. ด้านที่ตั้งและประชากรพบว่า ผู้ให้บริการส่วนใหญ่มีความคิดเห็นว่าสถานที่ตั้งศูนย์สุขภาพชุมชนบ้านร่องลึกเหมาะสมดี ประชาชนไปมาสะดวก ขณะนี้ศูนย์สุขภาพชุมชนบ้านร่องลึกไม่ได้อยู่สถานที่เดียวกับสถานีอนามัยตักขวง มีค่าใช้จ่ายสูง ส่วนกลุ่มตัวอย่างผู้รับบริการส่วนใหญ่มีความคิดเห็นว่าจำนวนผู้รับบริการมีมากเกินไปโดยเฉพาะวันที่มีคลินิกพิเศษ ดังแผนภูมิที่ 1

#### แผนภูมิที่ 1 ปัญหาและอุปสรรคด้านที่ตั้งและประชากร



2. ด้านกิจกรรมการปฏิบัติงาน ในการรักษาพยาบาลพบว่าประชากรผู้ให้บริการส่วนใหญ่ให้ความเห็นว่าใช้เวลาให้คำแนะนำน้อย การส่งเสริมสุขภาพพบว่าประชากรผู้ให้บริการส่วนใหญ่ให้ความเห็นว่าเจ้าหน้าที่ขาดประสบการณ์ในการดำเนินการด้านนี้ และมีเวลาให้บริการในชุมชนน้อย ส่วนกลุ่มตัวอย่างผู้รับบริการส่วนใหญ่มีความเห็นว่าไม่มีเจ้าหน้าที่เยี่ยมบ้าน การควบคุมป้องกันโรคพบว่ากลุ่มประชากรผู้ให้บริการให้ความเห็นว่า เจ้าหน้าที่ขาดประสบการณ์ในการดำเนินงาน โดยเฉพาะการป้องกันโรคที่ต้องประสานกับชุมชน บางครั้งไปทำการควบคุมป้องกันโรค ชุมชนยังไม่ให้ความร่วมมือเท่าที่ควร เช่น การรณรงค์ป้องกันไข้เลือดออกโดยการคว่ำภาชนะและการใส่ทรายที่มีฟอสฟอรัสในภาชนะน้ำดื่ม และบางครั้งประชาชนจะปฏิบัติตามคำแนะนำเมื่อเจ้าหน้าที่ยังอยู่ในพื้นที่ นอกจากนี้ผู้ให้บริการให้ความเห็นว่า ในส่วนของประชาชนเอง ยังไม่เห็นถึงความสำคัญของการป้องกันก่อนที่จะเกิดโรค โดยให้ความร่วมมือในการป้องกันโรคน้อย การฟื้นฟูสุขภาพพบว่าประชากรผู้ให้บริการให้ความเห็นว่า เจ้าหน้าที่มีประสบการณ์น้อย ไม่มีแผนงานที่ชัดเจน ให้คำแนะนำได้เฉพาะเรื่องความรู้พื้นฐาน และการฟื้นฟูสภาพทางด้านจิตใจโดยการ

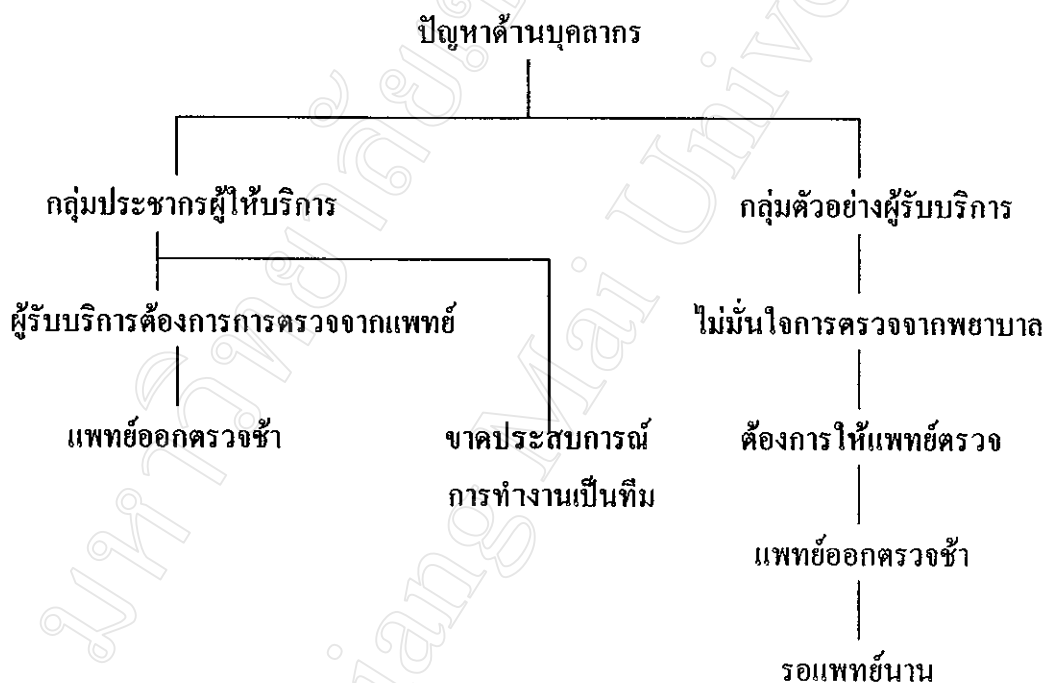
เยี่ยมบ้านเพื่อให้กำลังใจ การสนับสนุนการพึ่งตนเองของประชาชนพบว่าประชากรผู้ให้บริการให้ความเห็นว่า เจ้าหน้าที่มีประสบการณ์น้อย และชุมชนยังไม่มี ความเข้มแข็ง อีกทั้งประชาชนมีความตระหนักในการดูแลสุขภาพตัวเองน้อย พึ่งการรักษา มาก ประกอบกับประชาชนในเขตรับผิดชอบยังมีปัญหาเรื่องเศรษฐกิจ มีการย้ายถิ่นเข้ากรุงเทพฯ หลังเสร็จจากหน้าทำนา ทำงานรับจ้าง ในโรงงาน หรือ ทำงานก่อสร้าง คังแผนภูมิที่ 2

มหาวิทยาลัยเชียงใหม่  
Chiang Mai University



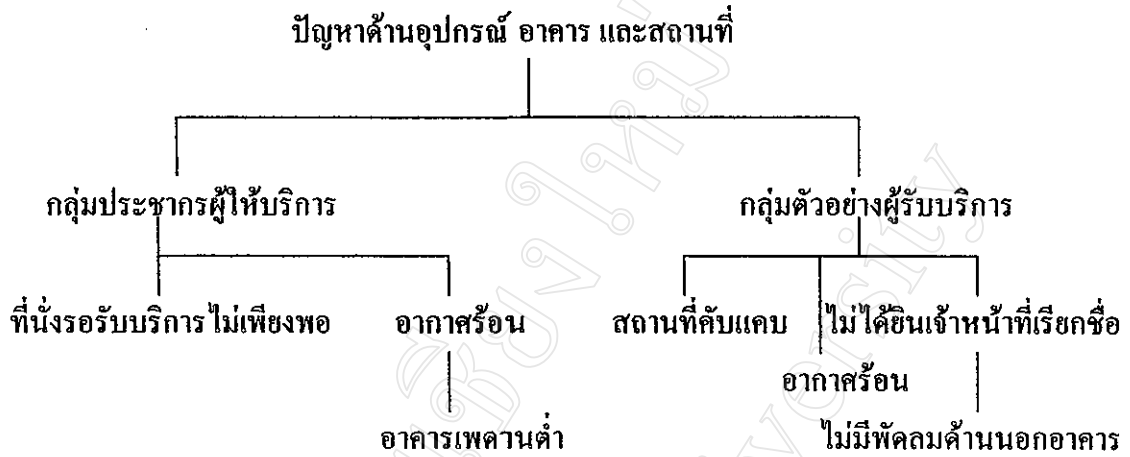
3. ด้านบุคลากรพบว่าประชากรผู้ให้บริการให้ความเห็นว่า ผู้รับบริการต้องการให้แพทย์ตรวจทั้ง ๆ ที่พยาบาลสามารถตรวจได้ในโรคพื้นฐานทั่วไป แพทย์ออกตรวจซ้ำ และเจ้าหน้าที่บางคนไม่ชอบที่จะทำงานที่ศูนย์สุขภาพชุมชน ขาดประสิทธิภาพในการทำงานเป็นทีม กลุ่มตัวอย่างผู้รับบริการให้ความเห็นว่าต้องการได้รับการตรวจโรคจากแพทย์ เพราะมีความมั่นใจกว่าการได้รับการตรวจโรคจากพยาบาล จะบ่นรอแพทย์นาน แพทย์ออกตรวจซ้ำ ถ้าตรวจกับแพทย์จะได้ตรวจเวลา 09.30 น. ขึ้นไป ดังแผนภูมิที่ 3

แผนภูมิที่ 3 ปัญหาและอุปสรรคด้านบุคลากร



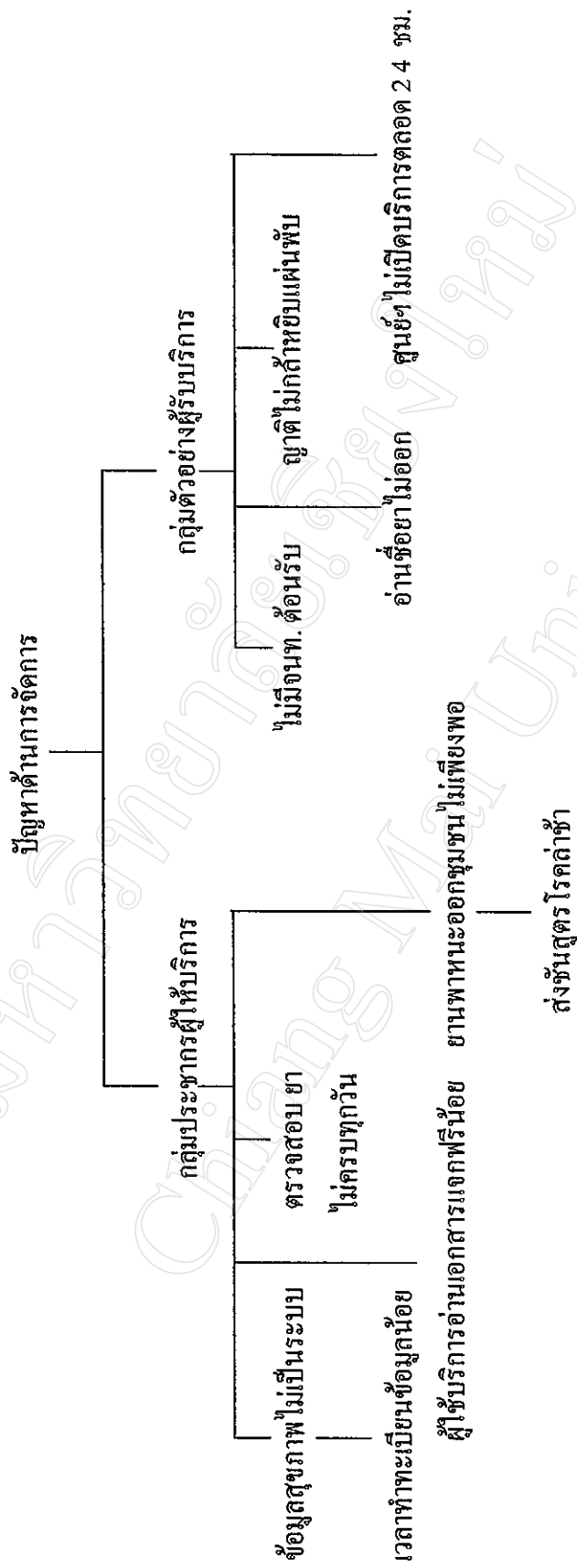
4. ด้านอุปกรณ์ อาคาร และสถานที่พบว่าประชากรผู้ให้บริการให้ความเห็นว่าที่นั้รอรับบริการไม่เพียงพอ บางวันผู้รับบริการเดินออกมาข้างนอก อาคารมีเพดานดำ อากาศร้อนมากในตอนบ่าย ไม่มีสมาธิทำงาน กลุ่มตัวอย่างผู้รับบริการให้ความเห็นว่า ที่นั้รอรับบริการจะไม่เพียงพอในวันคลินิกพิเศษ ผู้รับบริการต้องออกมานั่งข้างนอกสถานที่คับแคบ อากาศร้อน ไม่มีพัดลม ด้านนอกอาคาร และไม่ได้ยินเจ้าหน้าที่เรียกชื่อ ดังแผนภูมิที่ 4

#### แผนภูมิที่ 4 ปัญหาและอุปสรรคด้านอุปกรณ์ อาคารและสถานที่



5. ด้านการจัดการพบว่าประชากรผู้ให้บริการให้ความเห็นว่า เวลาจัดทำทะเบียนข้อมูลมีน้อย ส่วนใหญ่จะใช้เวลาในการทำกิจกรรมที่ให้บริการประชาชน มีแผนพับให้ความรู้แต่ผู้รับบริการหยิบอ่านกันน้อย ส่วนการจัดบอร์ดในโรคที่พบบ่อยและสื่ออื่น ๆ ในการให้ความรู้ยังไม่ได้พัฒนา ข้อมูลด้านสุขภาพยังไม่เป็นระบบทั้งการรักษาพยาบาลและส่งเสริมป้องกันโรค ยานพาหนะมีไม่เพียงพอ การนำส่งชั้นสูตรโรคซ้ำ ระบบการตรวจสอบยายังมีไม่ครบทุกวัน กลุ่มตัวอย่างผู้รับบริการให้ความเห็นว่าต้องการให้มีเจ้าหน้าที่แผนกต้อนรับโดยเฉพาะ ไม่ทราบขั้นตอนการรับบริการ แผนพับให้ความรู้ต้องการให้มีอยู่ด้านนอกที่รอรับบัตรตรวจเพื่อความสะดวกในการหยิบอ่าน ต้องการให้มีบริการตลอด 24 ชั่วโมง ส่วนการได้รับยามีปัญหา คือ ข้างซองยาเขียนชื่อยาเป็นภาษาอังกฤษ ผู้รับบริการอ่านไม่ออก ต้องการให้เขียนเป็นภาษาไทยและสรรพคุณทุกครั้ง ดังแผนภูมิที่ 5

แผนภูมิที่ 5 ปัญหาและอุปสรรคด้านการจัดการ



6. ด้านการเชื่อมต่อและส่งต่อพบว่าประชากรผู้ให้บริการให้ความเห็นว่า ระบบการสื่อสารไม่พร้อม ไม่มีโทรศัพท์ใช้ ระหว่างสถานีอนามัยกับศูนย์สุขภาพชุมชนไม่สามารถเชื่อมต่อกันได้ดี เจ้าหน้าที่มีทัศนคติไม่ดีต่อกัน เวลาว่างส่วนใหญ่ของประชาชนจะเป็นตอนเย็นและตอนค่ำ ๆ เวลาออกชุมชนไม่พบชาวบ้าน ส่วนการประสานงานกับหน่วยงานอื่น ๆ ยังมีน้อยเนื่องจากเจ้าหน้าที่ขาดประสบการณ์ กลุ่มตัวอย่างผู้รับบริการให้ความเห็นว่าเจ้าหน้าที่ให้บริการในชุมชนน้อยต้องการให้เจ้าหน้าที่ให้บริการในชุมชนมาก ๆ ดังแผนภูมิที่ 6

แผนภูมิที่ 6 ปัญหาและอุปสรรคด้านการเชื่อมต่อและส่งต่อ

