

มหาวิทยาลัยเชียงใหม่  
Chiang Mai University

ภาคผนวก

ภาคผนวก ก

อาคารสิ่งก่อสร้างในเขตโบราณสถาน

บริเวณวัดปราสาทคุ่ม วัดชุมแสง ตำบลเวียง อำเภอเชียงแสน จังหวัดเชียงราย

(หน่วยศิลปากรที่ 4, 2538)



ด้านข้าง

ของสิ่งก่อสร้าง บ้านหลังที่ 1



ด้านหลัง

ของสิ่งก่อสร้าง บ้านหลังที่ 1

อาคารสิ่งก่อสร้างในเขตโบราณสถาน  
บริเวณวัดปราสาทคุ่ม วัดชุมแสง ตำบลเวียง อำเภอเชียงแสน จังหวัดเชียงราย



ด้านหน้า  
ของสิ่งก่อสร้าง บ้านหลังที่ 2



ด้านข้าง  
ของสิ่งก่อสร้าง บ้านหลังที่ 2

อาคารสิ่งก่อสร้างในเขตโบราณสถาน  
บริเวณวัดปราสาทคุ่ม วัดชุมแสง ตำบลเวียง อำเภอเชียงแสน จังหวัดเชียงราย

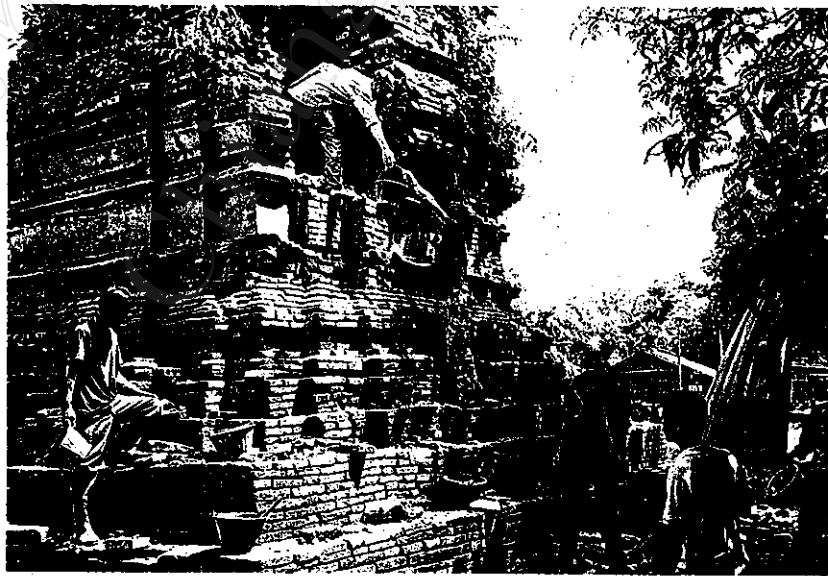


ด้านหน้า  
ของสิ่งก่อสร้าง บ้านหลังที่ 3

โบราณสถานในเขตกำแพงเมือง กลุ่มที่ 9  
วัดปราสาทคุ่ม



สภาพองค์พระเจดีย์วัดปราสาทคุ่มก่อนบูรณะ



ดำเนินการบูรณะองค์พระเจดีย์ วัดปราสาทคุ่ม



หน่วยศิลปากรที่ 4

ดำเนินการรื้อถอนและขนย้ายบ้านเรือนราษฎรออกจากบริเวณวัดชุมแสง

## ภาคผนวก ข

### แผนแม่บทโครงการบูรณะและอนุรักษ์เมืองประวัติศาสตร์เชียงใหม่

ความเป็นมาของโครงการบูรณะและอนุรักษ์เมืองประวัติศาสตร์เชียงใหม่ (แผนแม่บทโครงการบูรณะและอนุรักษ์เมืองประวัติศาสตร์เชียงใหม่, (หน่วยศิลปากรที่ 4, 2538 : 1-63)

กรมศิลปากรได้เริ่มดำเนินการปรับปรุง บูรณะ จัดสภาพแวดล้อมศิลปกรรมต่างๆ พัฒนาขึ้นเป็นอนุสรณ์สถาน เพื่อการสงวนรักษาคุณค่าแหล่งทรัพยากรทางวัฒนธรรมของชาติไว้ โดยทำครั้งแรกที่เมืองกรุงสุโขทัย โดยพัฒนาขึ้นเป็นอุทยานประวัติศาสตร์สุโขทัย เมื่อปี พ.ศ. 2520-2535 และในปี พ.ศ. 2530 เมืองเชียงใหม่ได้รับการบรรจุเป็นโครงการบูรณะและอนุรักษ์เมืองประวัติศาสตร์แห่งชาติ ในแผนพัฒนาเศรษฐกิจและสังคมแห่งชาติ ฉบับที่ 6 มีเป้าหมายที่จะศึกษาและสำรวจข้อมูลเกี่ยวกับเมืองเชียงใหม่และบริเวณใกล้เคียงที่เกี่ยวข้อง เพื่อกำหนดดำเนินการปรับปรุงบูรณะโบราณสถานและสภาพภูมิประเทศ ให้เกิดภาพและบรรยากาศที่คล้ายคลึงในอดีต (ซึ่งอันที่จริงแล้วการดำเนินการบูรณะและอนุรักษ์เมืองประวัติศาสตร์เชียงใหม่ เริ่มดำเนินการมาตั้งแต่ปี พ.ศ. 2478 โดยเริ่มต้นขึ้นทะเบียนโบราณสถาน คูเมือง กำแพงเมืองเก่าเชียงใหม่ และหลังจากนั้นก็มีการขึ้นทะเบียนโบราณสถานอื่นๆ ตามมา ในด้านการขุดแต่งบูรณะโบราณสถานเริ่มต้นแท้จริงตั้งแต่ปี พ.ศ. 2500 เป็นต้นมา) เพื่อเป็นแหล่งศึกษาและท่องเที่ยวทางประวัติศาสตร์และโบราณคดี ซึ่งจะก่อให้เกิดประโยชน์ทั้งทางด้านเศรษฐกิจและสังคมของชุมชนในท้องถิ่นและประเทศชาติ

แผนแม่บทโครงการบูรณะและอนุรักษ์เมืองประวัติศาสตร์เชียงใหม่ เป็นแผนกำหนดกิจกรรม เป้าหมายการอนุรักษ์พัฒนาโบราณสถาน และแหล่งโบราณคดี การปรับปรุงโบราณวัตถุสถาน รวมถึงสภาพแวดล้อมบริเวณเมืองเชียงใหม่และบริเวณพื้นที่ใกล้เคียงให้มีสภาพที่ดีสมบูรณ์ มีระบบการวางผังเมืองที่ถูกต้องและมีทัศนียภาพที่งดงาม เพื่อฟื้นฟูแหล่งวัฒนธรรมโบราณซึ่งเคยมีพื้นฐานทางด้านสังคม เศรษฐกิจ การปกครอง และศาสนาที่เจริญรุ่งเรืองในอดีต ที่ส่งผลกระทบต่อทุกทอดถึงสังคมปัจจุบัน เป็นการส่งเสริมในแง่ของการศึกษาและการเป็นแหล่งท่องเที่ยวด้านศิลปวัฒนธรรม อีกทั้งเป็นการสงวนรักษาสมบัติบรรพชนของชาติในขณะเดียวกัน

การดำเนินงานของกรมศิลปากรในพื้นที่ของโครงการ

เนื่องจากโครงการฯ มีพื้นที่กว้างขวาง และยังปรากฏหลักฐานทั้งบนดินและใต้ดิน งานสำรวจทางโบราณคดีนับเป็นขั้นตอนที่สำคัญ และมีความจำเป็นอย่างยิ่งต่อการศึกษา เพื่อนำมาเป็นหลักฐานไปใช้วิเคราะห์ประกอบหลักฐานทางโบราณวัตถุที่ขุดพบ ทำให้ทราบถึงเรื่องราวความเป็นมาของเมืองเชียงใหม่ และพื้นที่ของโครงการฯ ได้กว้างขวางมากยิ่งขึ้น

การสำรวจเมืองเชียงใหม่และพื้นที่ของโครงการฯ มีนักวิชาการและเจ้าหน้าที่ของกองโบราณคดี กรมศิลปากร ได้สำรวจพบหลักฐานทางศิลปกรรมเป็นจำนวนมาก จำนวนโบราณสถานตามตำนาน ประชุมพงศาวดารกล่าวว่า ภายในกำแพงเมือง 76 แห่งและภายนอกกำแพงเมือง 41 แห่ง โบราณสถานเหล่านี้ส่วนใหญ่อยู่ในสภาพพังทลายเป็นเนิน โบราณสถานที่อยู่ในสภาพที่สมบูรณ์และค่อนข้างสมบูรณ์นั้นมีจำนวนน้อย ส่วนใหญ่ถูกทอดทิ้งให้อยู่ในสภาพชำรุดทรุดโทรมรกไปด้วยต้นไม้และวัชพืช บางแห่งถูกบุกรุกเพื่อปลูกสร้างบ้านเรือนและทำเป็นพื้นที่เกษตรกรรม

กรมศิลปากร ได้เข้าทำการฟื้นฟูบูรณะโบราณสถานทั้งภายในกำแพงเมืองและภายนอกกำแพงเมือง โดยสามารถแบ่งออกได้เป็น 2 ช่วงเวลาดังนี้

ช่วงที่ 1 ระหว่างปี พ.ศ. 2500-2516 กรมศิลปากรได้ขุดแต่งบูรณะโบราณสถานจำนวน 14 แห่ง ได้แก่ วัดเสาศีแลง (2500), วัดพระยืน (2500), วัดเจดีย์หลวง (2500-2510), วัดพระธาตุจอมกิตติ (2500-2501), วัดป่าสัก (2500-2505), วัดผ้าขาวป้าน (2505), วัดแจ้งท่าภาค (2506), วัดพระนอน (2506), วัดกู่เต้า (2508), วัดเจ้าล้านทอง (2510), วัดมหาธาตุ (2511), วัดพระบวช (2514), วัดมุงเมือง (2515), วัดพระธาตุจอมแจ้ง (2515)

นอกจากนี้ยังมีการขุดตรวจสอบชั้นดิน โดยเมื่อปี พ.ศ. 2513 นางคงเดช ประพัฒน์ทอง และคณะได้ขุดตรวจสอบชั้นดินภายในเมือง และเมื่อปี พ.ศ. 2515 นายวีรพันธ์ มาลัยพันธุ์ คณะโบราณคดี มหาวิทยาลัยศิลปากร ได้ขุดตรวจสอบชั้นดินภายนอกเมือง และสำรวจเครื่องมือหินตามลำน้ำโขง ซึ่งเป็นการศึกษาความเป็นมาของเมืองเชียงใหม่

ช่วงที่ 2 ระหว่างปี พ.ศ. 2516-ปัจจุบัน ในปี พ.ศ. 2516 กรมศิลปากรได้ย้ายที่ตั้งหน่วยศิลปากรที่ 4 จากเชียงใหม่ไปตั้งที่จังหวัดเชียงใหม่ เพื่อเพิ่มพื้นที่รับผิดชอบแหล่งศิลปกรรมในเขตภาคเหนือตอนบน การดำเนินการฟื้นฟูบูรณะแหล่งศิลปกรรมในเขตเมืองเชียงใหม่จึงลดบทบาทลง โดยมาดำเนินการเฉพาะโบราณสถานที่ปรากฏลักษณะสถาปัตยกรรม และมี



ความสำคัญเชิงประวัติศาสตร์ที่ชัดเจนเท่านั้น เช่น วัดป่าสัก วัดเจดีย์หลวง และวัดพระธาตุจอมกิตติ เป็นต้น

จนกระทั่งเมื่อปี พ.ศ. 2530 กรมศิลปากร ได้บรรจุเมืองเชียงแสนเข้าเป็นโครงการอนุรักษ์เมืองประวัติศาสตร์ ในแผนพัฒนาเศรษฐกิจและสังคมแห่งชาติ ฉบับที่ 6 จึงได้มีการศึกษาค้นคว้าเรื่องราว ประวัติความเป็นมา ทั้งจากตำนานพงศาวดาร และหลักฐานอื่น ๆ รวมทั้งมีการขุดแต่งบูรณะฟื้นฟูแหล่งศิลปกรรมต่าง ๆ ทั้งภายในและภายนอกกำแพงเมืองเชียงแสน

- พ.ศ. 2521 บูรณะพระธาตุวัดเจดีย์หลวงที่แตกร้างเนื่องจากแผ่นดินไหว (ในเขตเมือง)
- พ.ศ. 2527 รื้อถอนบ้านเรือนที่รुकล้ำเขตโบราณสถาน จำนวน 22 ครัวเรือน บริเวณวัดป่าสัก (นอกเขตเมือง) วัดร้างนอกเมือง (นอกเขตเมือง) วัดพระยืน (ในเขตเมือง)
- พ.ศ. 2530 ต่อเติมลายปูนปั้นองค์พระธาตุจอมกิตติ โดยใช้ปูนผสมแบบโบราณ (นอกเขตเมือง)
- พ.ศ. 2531-2533 ขุดแต่งวิหารวัดป่าสัก และบูรณะป้อมประตูเชียงแสน ส่วนที่ 1 (นอกเขตเมือง)
- พ.ศ. 2535 ขุดแต่งบูรณะเจดีย์ราย และซุ้มประตูวัดเจดีย์หลวง 6 แห่ง (ในเขตเมือง) ขุดแต่งบูรณะวิหารหลวง ซากโบราณสถาน 2 แห่ง และฐานเจดีย์ประธาน วัดกู่เต้า (นอกเขตเมือง)
- พ.ศ. 2536 ขุดแต่งบูรณะกำแพงวัดเจดีย์หลวง (ในเขตเมือง) ขุดค้นทางโบราณคดีที่เวียงหนองหล่ม 3 หลุม (นอกเขตเมือง) จัดเตรียมข้อมูลทำแผนแม่บทโครงการบูรณะและอนุรักษ์เมืองประวัติศาสตร์เชียงแสน
- พ.ศ. 2537 ขุดแต่งบูรณะเจดีย์วัดปราสาทคุ่ม-เชียงแสน (ในเขตเมือง) ประชุมเชิงปฏิบัติการแผนแม่บทโครงการบูรณะ และอนุรักษ์เมืองประวัติศาสตร์เชียงแสน ครั้งที่ 1
- พ.ศ. 2538 ขุดแต่งค้ำยัน และจัดทำรูปแบบบูรณะวัดอาทิตันแก้ว (ในเขตเมือง) ขุดแต่งค้ำยันและจัดทำรูปแบบบูรณะวัดหมื่นเชียง (ในเขตเมือง) ขุดแต่งค้ำยัน และจัดรูปแบบบูรณะวัดร้อยข้อ (ในเขตเมือง) จัดย้ายอาคารบ้านเรือนราษฎรในเขตโบราณสถานวัดปราสาทคุ่ม-ชุมแสง จำนวน 4 หลัง

- พ.ศ. 2539 ขุดแต่งเสริมความมั่นคงวัดธาตุเขียว (นอกเขตเมือง) วัดมหาโพธิ์ (ในเขตเมือง) วัดมหาธาตุ (ในเขตเมือง) ปรับปรุงภูมิทัศน์วัดมหาธาตุ (ในเขตเมือง) ปรับปรุงภูมิทัศน์วัดอันเนื่องมาจากน้ำท่วม โดยได้รับงบประมาณพิเศษฟื้นฟูโบราณสถานชำรุด อันเนื่องมาจากน้ำท่วม วัดร้อยซ้อ วัดปงสนุก วัดพระยืน (ในเขตเมืองทั้ง 3 วัด) (กรมศิลปากร, 2539 ข : เอกสารอัดสำเนา)
- พ.ศ. 2540 ขุดแต่งศึกษา เสริมความมั่นคง จัดทำรูปแบบรายการเพื่อบูรณะโบราณสถาน ป้อมประตูหนองมุด คูเมืองเชียงใหม่ กำแพงเมืองเชียงใหม่ วัดแสนเมืองมา (ในเขตเมือง) วัดพระเจ้าทองน้อย (ในเขตเมือง) วัดร้างหมายเลข 6 (นอกเขตเมือง) วัดพระบวช-มุงเมือง (ในเขตเมือง) กำแพงแก้ววัดมหาธาตุภูเข้ (นอกเขตเมือง) งานบูรณะเสริมความมั่นคงโบราณสถานและปรับปรุงภูมิทัศน์โบราณสถานวัดธาตุเขียว (นอกเขตเมือง) วัดมหาโพธิ์ วัดหมื่นเชียง วัดเจดีย์หลวง (ในเขตเมืองทั้ง 3 วัด) (กรมศิลปากร, 2540 : เอกสารอัดสำเนา)
- พ.ศ. 2541 งานขุดค้นศึกษาการตั้งถิ่นฐานของชุมชนโบราณ (นอกเขตเมือง) งานขุดแต่ง ออกแบบบูรณะ ป้อมประตูหนองมุด ป้อมประตูทัพม่าน วัดธาตุโขง (นอกเขตเมือง) วัดพวกพันตอง วัดมหาวัน วัดเชียงมั่น วัดเจดีย์หลวง (ในเขตเมืองทั้ง 4 วัด) งานบูรณะเสริมความมั่นคงและปรับปรุงภูมิทัศน์ เจดีย์ วิหาร วัดแสนเมืองมา (ในเขตเมือง) วัดพระเจ้าทองน้อย (ในเขตเมือง) วัดร้างหมายเลข 6 (นอกเขตเมือง) วัดพระบวช วัดมุงเมือง วิหารวัดเจดีย์หลวง (ในเขตเมืองทั้ง 3 วัด) กำแพงแก้ววัดพระธาตุภูเข้ (นอกเขตเมือง) (กรมศิลปากร. 2541 : เอกสารอัดสำเนา)
- พ.ศ. 2542 งานขุดแต่งศึกษาเสริมความมั่นคง จัดทำรูปแบบรายการเพื่อบูรณะโบราณสถาน ขุดค้นชั้นดินทางโบราณคดี เมืองเชียงใหม่-สบรวก (นอกเขตเมือง) ขุดแต่งศึกษาออกแบบบูรณะวิหารร้างวัดเซตวัน (ในเขตเมือง) ขุดแต่งค้ำยันเจดีย์วัดพระธาตุสองพี่น้อง (นอกเขตเมือง) งานบูรณะเสริมความมั่นคงโบราณสถาน และปรับปรุงภูมิทัศน์โบราณสถาน บูรณะเจดีย์ วิหารวัดพระเจ้าทองน้อย (ในเขตเมือง) บูรณะเจดีย์วัดร้างหมายเลข 6 (นอกเขตเมือง) บูรณะเสริมความมั่นคงวิหารวัดพระบวช-มุงเมือง (ในเขตเมือง) (กรมศิลปากร. 2542 : เอกสารอัดสำเนา)

- พ.ศ. 2543 ขุดแต่งศึกษาออกแบบบูรณะวัดเชียงมั่น วัดมหาวัน (ในเขตเมืองทั้ง 2 วัด) วัดร้างหมายเลข 5 (นอกเขตเมือง) งานบูรณะเสริมความมั่นคงโบราณสถาน พร้อมปรับปรุงสภาพภูมิทัศน์ วัดเซตวัน (กาเผือก) วัดพวกพันตอง วัดสองพี่น้อง (ในเขตเมืองทั้ง 3 วัด) (กรมศิลปากร. 2543 : เอกสารอัดสำเนา)

#### ขอบเขตพื้นที่ของโครงการฯ

โครงการบูรณะและอนุรักษ์เมืองประวัติศาสตร์เชียงใหม่ มีขอบเขตครอบคลุมพื้นที่ 3 เขต ดังต่อไปนี้

1. พื้นที่ดอยเชียงใหม่หรือเมืองเชียงใหม่ ตำบลสบรวก
  2. พื้นที่เมืองเชียงใหม่ทั้งในและนอกคูเมือง-กำแพงเมือง
  3. พื้นที่เมืองเชียงใหม่หรือเวียงปรีक्षा ทั้งในและนอกคูเมือง-กำแพงเมือง
- รวมเนื้อที่ในโครงการทั้งสิ้นประมาณ 2,970 ไร่ 3 งาน 12 ตารางวา หรือประมาณ

4.7 ตารางกิโลเมตร

#### วัตถุประสงค์ของโครงการฯ

(แผนแม่บทโครงการบูรณะและอนุรักษ์เมืองประวัติศาสตร์เชียงใหม่, 2538 : 14-16)

1. เพื่ออนุรักษ์โบราณสถานที่ปรากฏในพื้นที่ของโครงการฯ ตามหลักวิชาการสงวนรักษามรดกทางวัฒนธรรมไว้เป็นหลักฐานทางด้านศิลปกรรม ประวัติศาสตร์ โบราณคดี และวัฒนธรรมของมนุษยชาติ
2. เพื่อการศึกษาด้านประวัติศาสตร์ โบราณคดี ศิลปกรรม เศรษฐกิจสังคม ผังเมืองและอื่นๆ ของเมืองเชียงใหม่ และเมืองโบราณในพื้นที่โครงการฯ อันจะก่อให้เกิดความรู้ความเข้าใจในมรดกทางศิลปวัฒนธรรมของชาติ
3. เพื่อเสนอข้อมูลในการปรับปรุงผังชุมชนในอนาคต และกำหนดประเภทการใช้ที่ดินในพื้นที่โครงการฯ ให้เป็นสัดส่วน เรียกคืนที่ดินของรัฐที่ประชาชนรुक้าโดยมิชอบด้วยกฎหมาย ลดความหนาแน่นของชุมชนในเขตบริเวณเมืองโบราณในพื้นที่โครงการฯ

4. อนุรักษ์และพัฒนาสภาพทางกายภาพของพื้นที่เขตโบราณสถานให้คงไว้ซึ่งบรรยากาศ ของชุมชนโบราณในอดีตให้มากที่สุดเท่าที่สามารถจะทำได้ โดยต้องให้สอดคล้องกับหลักฐานทางประวัติศาสตร์และโบราณคดี

5. เพื่อการฟื้นฟูศิลปวัฒนธรรมพื้นบ้าน ตลอดจนเทศกาลสำคัญ อันได้แก่ แข่งเรือ ประเพณีสงกรานต์ แห่เทียนเข้าพรรษา ตานก๋วยสลาก ลอยกระทง เป็นต้น ทั้งนี้เพื่อให้สัมพันธ์กับชุมชน

6. เพื่อพัฒนาดานการใช้มรดกทางศิลปวัฒนธรรมให้เกิดประโยชน์ทางด้านเศรษฐกิจและสังคม

7. เพื่อให้เป็นการดำเนินงานที่สอดคล้องกับนโยบายของรัฐบาล ตามแผนพัฒนาเศรษฐกิจและสังคมแห่งชาติ ฉบับที่ 7-8 ในการที่จะปลูกฝังความเข้าใจและปลูกฝังความรักความหวงแหนในมรดกทางวัฒนธรรมของชาติให้แก่ประชาชนในท้องถิ่นและในชาติ ทั้งให้ประชาชนเหล่านั้นได้มีส่วนร่วมในการอนุรักษ์ ดูแลรักษา และเผยแพร่สืบทอดให้แก่อนุชนรุ่นหลังสืบไป

#### ขอบเขตการศึกษา

การจัดทำแผนแม่บท ประกอบด้วย

1. การวางแผนการใช้ที่ดินบริเวณโครงการบูรณะและอนุรักษ์เมืองประวัติศาสตร์ เชียงแสน ให้เหมาะสมเพื่อการพัฒนา
2. การวางแผนระบบสาธารณูปโภค สาธารณูปการหลัก
3. การรักษาสภาพแวดล้อมและภูมิทัศน์
4. การจัดระบบชุมชนที่อยู่อาศัยให้เหมาะสม
5. การบริการวิชาการและการท่องเที่ยว
6. การจัดทำแผนพัฒนา รวมทั้งจัดหางบประมาณในการดำเนินการ เพื่อพัฒนาและปรับปรุงบริเวณโครงการฯ ในด้านการใช้ที่ดิน การสาธารณูปโภค สาธารณูปการ สภาพแวดล้อมและภูมิทัศน์ ตลอดจนการส่งเสริมการท่องเที่ยว
7. จัดทำแนวทางการปฏิบัติตามแผนการพัฒนา และกำหนดหน่วยงานที่จะต้องรับผิดชอบ

8. เสนอแนะรูปแบบการจัดองค์กรเพื่อการบริหารงานโครงการฯ อย่างมีประสิทธิภาพ รวมทั้งอัตรากำลังบุคลากรและการพัฒนาคุณภาพบุคลากรด้วย

### วิธีดำเนินการและขั้นตอนในการศึกษา

ในการจัดทำแผนแม่บทและแผนงานเพื่อการอนุรักษ์และพัฒนาเมืองประวัติศาสตร์ เชียงแสน ใช้การศึกษาจากเอกสารประกอบการสำรวจภาคสนาม โดยการศึกษาแต่ละด้านมีวิธีการดังนี้

#### 1. ด้านโบราณคดี-ประวัติศาสตร์

ก. ด้านเอกสาร ศึกษาข้อมูลประวัติศาสตร์และเอกสารทางวิชาการ ที่จัดทำขึ้นโดยหน่วยงานที่เกี่ยวข้อง ได้แก่

- เอกสารตำนานและพงศาวดารฉบับต่างๆ เช่น ชินกาลมาลีปกรณ์ ประชุมพงศาวดารเมืองเชียงแสน พงศาวดารเหนือ จำนวนสิงหนวัติ ตำนานพื้นเมืองเชียงใหม่
- เอกสารทางวิชาการ เช่น โบราณคดีเชียงราย ศิลปะเชียงแสน ศิลปะล้านนา ประวัติศาสตร์ล้านนา เป็นต้น
- เอกสารสำรวจเบื้องต้นเพื่อพัฒนาการท่องเที่ยวเชิงราย-พะเยา
- เอกสารประกอบการสัมมนาทางวิชาการ เรื่องเชียงรายศึกษา : ประวัติศาสตร์และโบราณคดี
- บรรยายสรุปอำเภอเชียงแสน
- แผนที่ แผนที่ จากการศึกษาภาพถ่ายทางอากาศ ผู้ช่วยศาสตราจารย์ทิวา ศุภจรรยา และอาจารย์ผ่องศรี วนาสิน โครงการวิจัยชุมชนโบราณจากภาพถ่ายทางอากาศ จุฬาลงกรณ์มหาวิทยาลัย

#### ข. การปฏิบัติภาคสนาม

- ใช้หลักวิชาการสำรวจจุดค้นทางด้านโบราณคดี บริเวณแหล่งโบราณคดีโบราณสถานต่างๆ ตลอดจนชุมชนที่มีความสัมพันธ์กับตำนานพงศาวดาร

## 2. ด้านการพัฒนาปรับปรุงชุมชนและโยกย้ายอาคารบ้านเรือน

- การศึกษาสำรวจภาคสนามทั้งในพื้นที่อยู่อาศัยปัจจุบันในเขตพื้นที่ของโครงการ และพื้นที่กำหนดเป็นที่ตั้งชุมชนใหม่ โดยจะดำเนินการตามขั้นตอนดังนี้
- จัดอบรมสัมมนาให้ประชาชนเข้าใจในการอนุรักษ์และพัฒนา
- จัดสรรงบประมาณเกี่ยวกับการรื้อถอนบ้านเรือน ทดแทนการเวนคืนที่ดิน การจัดสรรที่ดินแก่ผู้ที่ไม่มีที่อยู่อาศัย
- จัดระเบียบรูปแบบอาคารบ้านเรือนให้กลมกลืนกับสถาปัตยกรรมล้านนา
- ส่งเสริมฟื้นฟูศิลปวัฒนธรรมและประเพณีท้องถิ่น

## 3. ด้านสำนักงานและกำลังคน

- จัดสรรอาคารสำนักงานและตั้งชื่อเป็นสำนักงานโครงการบูรณะและอนุรักษ์เมืองประวัติศาสตร์เชียงใหม่
- เพิ่มบุคลากรตำแหน่งต่าง ๆ ได้แก่ นักโบราณคดี นักวิชาการวัฒนธรรม นักประวัติศาสตร์ เจ้าหน้าที่ประชาสัมพันธ์ นายช่างสำรวจ นายช่างโยธา นายช่างศิลปกรรมพนักงานนำชมโบราณสถาน เจ้าหน้าที่ธุรการ เจ้าหน้าที่บันทึกข้อมูล พนักงานดูแลรักษาโบราณสถาน ขาม และคนงาน
- เพิ่มบุคลากรที่เป็นข้าราชการมาปฏิบัติงานตามหน้าที่โดยตรง
- จัดสรรเครื่องมือหรืออุปกรณ์ที่ทันสมัยในการปฏิบัติงาน
- จัดสรรหรือเพิ่มสิ่งอำนวยความสะดวก อันได้แก่ ลานจอดรถและร้านอาหาร เป็นต้น
- ศึกษาแนวทางในการจัดสร้างอาคารสำนักงานโครงการฯ
- ตรวจสอบและจัดบุคลากรตำแหน่งต่าง ๆ เพื่อให้ปฏิบัติงานรับผิดชอบตามหน้าที่และหาแนวทางในการจัดอุปกรณ์ เครื่องมือ เทคโนโลยีในการปฏิบัติงาน รวมทั้งจัดสิ่งอำนวยความสะดวก

#### 4. ด้านสภาพแวดล้อมและสภาพภูมิทัศน์

- ศึกษาสำรวจข้อมูลภาคสนามสภาพพื้นที่โครงการฯ โดยใช้ภาพถ่ายทางอากาศ ผังเมืองรวมและผังเมืองเฉพาะเขตเทศบาล เพื่อการกำหนดพื้นที่ การกำหนดรูปแบบสภาพแวดล้อม และปรับปรุงสภาพภูมิทัศน์โบราณสถาน และคงความเป็นเมืองให้คงบรรยากาศความเป็นเมืองโบราณ

#### 5. ด้านการท่องเที่ยวและบริการ

- ศึกษาศักยภาพของสภาพการท่องเที่ยวทั้งด้านแหล่งท่องเที่ยว สิ่งอำนวยความสะดวก การเข้าถึงแหล่งท่องเที่ยว รวมทั้งการฟื้นฟูขนบธรรมเนียมประเพณีอันดีงาม เพื่อดึงดูดนักท่องเที่ยว
- ศึกษาความเหมาะสมต่อการจัดอบรมมัคคุเทศก์และผู้ให้บริการด้านการท่องเที่ยว

#### ระยะเวลาในการดำเนินงาน

แผนแม่บทนี้จะมีผลให้กรมศิลปากรและหน่วยงานอื่นๆ ที่ต้องรับโครงการพัฒนาไปดำเนินการ นับแต่แผนแม่บทนี้ได้รับความเห็นชอบจากคณะรัฐมนตรี ที่จะพิจารณาความเหมาะสมและเป็นไปได้ในแผนงานต่างๆ ที่ได้นำเสนอไว้ในแผนแม่บทนี้ หลังจากแผนนี้ผ่านมติแล้ว จึงจะนำไปปฏิบัติได้ แผนนี้จะเข้าเป็นส่วนหนึ่งของแผนพัฒนาเศรษฐกิจและสังคมแห่งชาติ ฉบับที่ 8-10 มีระยะเวลาในการดำเนินงาน 15 ปี ตั้งแต่ปี พ.ศ. 2540-2554

#### หน่วยงานที่รับผิดชอบโครงการฯ

ในการจัดทำแผนแม่บทเพื่อการอนุรักษ์และพัฒนาเมืองประวัติศาสตร์เชียงใหม่ เพื่อให้เป็นแผนการดำเนินงานรักษามรดกของชาติ กรมศิลปากรจะประสานในการปฏิบัติให้เกิดประโยชน์สูงสุด โดยมีหน่วยงานอื่นของภาครัฐและเอกชน เป็นผู้ร่วมจัดการตามแผนงานที่ถนัด และเกี่ยวข้อง โดยได้รับมอบหมายกิจกรรม หลังจากที่คณะรัฐมนตรีอนุมัติให้ปฏิบัติได้

แผนการดำเนินงานและกิจกรรมการพัฒนา ตามแผนแม่บทโครงการบูรณะและอนุรักษ์เมืองประวัติศาสตร์เชียงใหม่, 2538 : 40-63

ในการบูรณะและอนุรักษ์เมืองประวัติศาสตร์เชียงใหม่ นั้น ต้องมีแนวทางในการที่จะนำเรื่องราวในอดีตและสิ่งที่ตั้งมรดกทอดมาถึงปัจจุบัน ฟื้นฟูให้มีชีวิตชีวา คงไว้ซึ่งบรรยากาศแต่ครั้งโบราณ ทั้งนี้ต้องมีความสอดคล้องกับสภาพการณ์ปัจจุบันด้วย อันจะก่อให้เกิดประโยชน์ทางด้านศิลปวัฒนธรรม ที่จะโน้มน้าวจิตใจมนุษย์ให้เกิดการศึกษา ใฝ่หาความรู้ และเพื่อให้ผู้มาเที่ยวชมเกิดความเพลิดเพลิน นอกจากนี้ยังเป็นการนำรายได้มาสู่ประเทศชาติ และประชาชนในท้องถิ่น จึงมีการกำหนดหลักการอนุรักษ์และพัฒนาไว้ดังนี้

#### แผนงานโบราณคดี

ศึกษาในด้านการศึกษาตั้งถิ่นฐานของชุมชนเมืองเชียงใหม่ ยังเป็นที่ถกเถียงและยังสับสนในเรื่องข้อมูล ควรศึกษาจากหลักฐานการขุดค้นทางด้านโบราณคดี ตามกระบวนการดำเนินงานทางวิชาการนำไปศึกษาร่วมกับเอกสารตำนาน พงศาวดาร จารึก รวมทั้งเอกสารที่ได้ศึกษาค้นคว้ามาแล้ว ในลักษณะข้อมูลชั้นสอง (Secondary Sources) มีวิธีดำเนินการดังนี้

1. จัดตั้งคณะกรรมการผู้ทรงคุณวุฒิด้านประวัติศาสตร์ โบราณคดี และศิลปกรรม เพื่อร่วมให้คำปรึกษา รวมทั้งคณะกรรมการในส่วนดำเนินการ
2. จัดการสำรวจโดยละเอียดและบันทึกข้อมูล ด้านโบราณสถาน และแหล่งโบราณคดีในเขตพื้นที่ของโครงการ เพื่อจัดดำเนินการวางแผนขุดค้นทางวิชาการ ตามเขตพื้นที่ (Zone) ต่างๆ และกำหนดความเหมาะสม ในเรื่องขนาดและปริมาณหลุมขุดค้น ทั้งนี้ให้มีการกระจายต่อเนื่องของเขตชุมชนโบราณต่างๆ ที่สามารถพิสูจน์สมมุติฐาน และให้คำตอบปัญหาทางด้านประวัติศาสตร์และโบราณคดี รวมทั้งศิลปกรรมต่างๆ ด้วย



## กิจกรรมของแผนงานโบราณคดี

ลำดับที่	กิจกรรม
1.	ศึกษาค้นคว้าจากเอกสาร ตำรา และสารสนเทศว่าด้วยล้านนาคดีศึกษา
2.	สำรวจขุดตรวจและขุดค้นทางด้านโบราณคดี จำนวน 5 แห่ง
2.1	บริเวณเมืองเชียงแสน จำนวน 20 หลุม
2.2	บริเวณเมืองเชียงแสนน้อย จำนวน 10 หลุม
2.3	บริเวณหนองลุ่มและพื้นที่โดยรอบ จำนวน 10 หลุม
2.4	บริเวณเมืองเชียงเมียง จำนวน 10 หลุม
2.5	บริเวณแหล่งก่อนประวัติศาสตร์ที่เคยสำรวจไว้แล้ว จำนวน 10 หลุม
3	ศึกษาสำรวจทางด้านมานุษยวิทยาและวัฒนธรรม
4	ก่อสร้างอาคารพิพิธภัณฑ์และการจัดแสดงเรื่องราว โบราณวัตถุ
5	จัดพิมพ์เอกสาร/หนังสือศึกษาผลการวิจัย

หมายเหตุ - หลุมขุดตรวจขนาด 2 + 2 ลึกประมาณ 3 เมตร

- หลุมขุดค้นขนาด 3 + 3 ลึกประมาณ 3 เมตร

## แผนงานอนุรักษ์

โบราณสถานในเขตโครงการฯ อยู่ในสภาพที่ชำรุดทรุดโทรมปรากฏอยู่ในซากปรักหักพังมากมาย อันเนื่องมาจากสาเหตุการลักลอบขุดค้นหาโบราณวัตถุ การก่อสร้างบ้านเรือนใกล้โบราณสถาน การพัฒนาระบบสาธารณูปโภค รวมทั้งการให้เช่าที่โบราณสถานเพื่อกิจการต่างๆ รวมทั้งความเสื่อมสลายไปตามกาลเวลา

ดังนั้น แผนการขุดแต่งและบูรณะโบราณสถานนั้น จึงมีความสัมพันธ์กันเพื่อให้เป็นการอนุรักษ์ที่สืบเนื่องต่อกัน มีวิธีการดำเนินงานดังนี้

1. การขุดแต่งและบูรณะโบราณสถาน ให้ดำเนินการตามขั้นตอนและกระบวนการทางวิชาการ ในการอนุรักษ์โบราณสถาน จะต้องมีการสำรวจ ขุดแต่ง วิเคราะห์รูปแบบและบูรณะให้เป็นไปตามขั้นตอน ส่วนมาตรฐานในการดำเนินงานนั้น ต้องอาศัยแนวทางตามหลักการพยายามรักษาหลักฐานเดิมไว้ให้มากที่สุดเท่าที่จะมากที่สุดเท่าที่จะได้ โดยการไม่เปลี่ยนแปลงรูปแนวทาง

สถาปัตยกรรม และให้คงสภาพสิ่งแวดล้อมโบราณสถานไว้เช่นเดิม ทั้งยังให้เป็นไปตามระเบียบ  
กรมศิลปากรว่าด้วยการอนุรักษ์โบราณสถาน พ.ศ. 2528

2. ในการขุดแต่งและบูรณะโบราณสถานนั้น จะต้องมีการจัดตั้งคณะที่ปรึกษาและ  
คณะทำงาน อันประกอบด้วย

- นักโบราณคดี
- นักประวัติศาสตร์
- นักวิชาการวัฒนธรรม
- นักมานุษยวิทยาวัฒนธรรม
- นักผังเมือง
- สถาปนิกด้านการอนุรักษ์โบราณสถานและด้านภูมิสถาปัตยกรรม
- วิศวกร
- นายช่างโยธา
- นายช่างเขียนแบบ
- นักเคมี นักชีววิทยา
- ผู้อำนวยการสาขาอื่นๆ ที่เกี่ยวข้อง

รายการโบราณสถานที่จะดำเนินการขุดแต่งบูรณะมีด้วยกัน 5 กลุ่ม ดังนี้

กลุ่มที่ 1 โบราณสถานเมืองเชียงใหม่

กลุ่มที่ 2 โบราณสถานในเขตกำแพงเมืองเชียงใหม่

โบราณสถานนอกเขตกำแพงเมืองเชียงใหม่

- กลุ่มที่ 3
1. ประตูเมืองเชียงใหม่และสภาพแวดล้อม โดยการยึดหลักฐานความถูกต้องจากหลักฐานประวัติศาสตร์ โบราณคดี และด้านสถาปัตยกรรม ได้แก่ ประตูเชียงใหม่ ประตูดินขอ ประตูยางเทิง ประตูทัพพาน และประตูมุต
  2. ป้อมรูปครึ่งวงกลมซ้อนกัน 2 ชั้น ตั้งอยู่มุมกำแพงเมืองทางด้านทิศตะวันตกเฉียงเหนือ 1 แห่ง

- กลุ่มที่ 4 1. การบูรณะและปรับปรุงสภาพภูมิทัศน์กำแพงเมือง มีทั้งหมด 3 ด้าน แต่ละด้านมีความยาวดังนี้ ด้านทิศตะวันตกยาว 2,500 เมตร ด้านทิศใต้ยาว 850 เมตร ด้านทิศเหนือยาว 900 เมตร ทิศตะวันออกไม่มีกำแพงเมืองติดกับแม่น้ำโขง ปัจจุบันกำแพงเมืองบางส่วนถูกบุกรุกทำลาย และทรุดโทรมไปตามสภาพดินฟ้าอากาศ และมีวัชพืชนานาชนิดขึ้นปกคลุมกำแพงเมือง
2. ด้านนอกของกำแพงเมือง มีคูเมืองล้อมรอบ ลักษณะคูเมืองต้นเขิน ไม่มีน้ำซึ่งอยู่คาดว่าแนวคูเมืองจะมีทางเชื่อมติดต่อกับแม่น้ำโขงได้

- กลุ่มที่ 5 โบราณสถานในเขตเมืองเชียงแสนน้อย  
โบราณสถานนอกเขตกำแพงเมืองเชียงแสนน้อย

ลำดับที่	กิจกรรม
1.	ชุดแต่งบูรณะโบราณสถานในเขตเมืองเชียงแสน
1.1.	โบราณสถานกลุ่มที่ 1 บริเวณภายในกำแพงเมืองเชียงแสน จำนวน 59 แห่ง
1.2	โบราณสถานภายนอกกำแพงเมืองเชียงแสน จำนวน 4 แห่ง
1.3	โบราณสถานประตูเมืองและป้อมเมืองเชียงแสนทุกด้าน
1.4	โบราณสถานกำแพงเมือง-คูเมืองเชียงแสน
2	ชุดแต่งบูรณะโบราณสถานในเขตเมืองเชียงแสนน้อย
2.1	โบราณสถานที่อยู่ภายในกำแพงเมือง
2.2	โบราณสถานที่อยู่นอกกำแพงเมือง
2.3	โบราณสถานกำแพงเมือง-คูเมืองเชียงแสนน้อย
3	ชุดแต่งบูรณะโบราณสถานในเขตเมืองเชียงเมียง
3.1	โบราณสถานที่อยู่ภายในกำแพงเมือง
3.2	โบราณสถานที่อยู่นอกกำแพง
3.3	โบราณสถานกำแพงเมือง-คูเมืองเชียงเมียง
4	การบำรุงรักษา

### แผนงานปรับปรุงสภาพภูมิทัศน์

แผนงานการปรับปรุงสภาพแวดล้อมและสภาพภูมิทัศน์ มีความสำคัญต่อโบราณสถานแต่ละแห่ง โดยจะเป็นทั้งโบราณสถาน และหลักฐานทางโบราณคดีเป็นสำคัญ ให้มีความสัมพันธ์กับบรรยากาศของความเป็นเมืองประวัติศาสตร์ แผนงานปรับปรุงสภาพแวดล้อม และภูมิทัศน์ มีดังนี้

1. งานภูมิทัศน์บริเวณโบราณสถานแต่ละจุด ได้แก่ การฟื้นฟูสภาพภูมิทัศน์โบราณสถานบางส่วน ชนิดของพันธุ์ไม้ยืนต้น ไม่ประดับเพื่อให้เกิดมุมมองที่ดี
2. การปลูกไม้นั้นเป็นพวกไม้ยืนต้น ควรเป็นไม้พื้นเมืองในท้องถิ่น ส่วนต้นไม้ต่างถิ่นหรือต่างประเทศนั้น อาจทำให้เสียเอกลักษณ์ หากมีไม้ต่างประเทศที่มีแต่เดิมค่อยๆ ปลูกทดแทนโดยใช้ไม้ท้องถิ่น ที่สำคัญควรรักษาต้นไม้เดิมไว้เพื่อประหยัดเวลาและงบประมาณและเวลา
3. จัดไม้พุ่มเตี้ยที่ปิดทัศนวิสัยที่เป็นมุมมองโบราณสถาน หรือทิวทัศน์ที่งดงาม แต่พยายามรักษาไม้ยืนต้นไว้ให้มากที่สุด
4. พยายามใช้ต้นไม้หรือไม้ทรงพุ่ม ในกรณีที่มีความจำเป็นเพื่อปิดบังสิ่งรบกวน แต่ไม่ทำลายบรรยากาศของโบราณสถาน
5. การจัดทำป้ายบอกข้อความ เครื่องหมาย ป้ายชื่อต่างๆ ควรออกแบบให้เข้ากับสภาพแวดล้อม ใช้วัสดุที่ทนทาน ตัวอักษรอ่านง่าย ข้อความกระชับรัดกุม ควรมีทั้งภาษาไทย ภาษาอังกฤษ และภาษาล้านนาเพื่ออนุรักษ์ภาษาท้องถิ่นด้วย
6. การให้แสงสว่างตามบริเวณโบราณสถาน หรือบริเวณไม้พุ่ม สายไฟควรเดินไว้ใต้ดินให้มิดชิด มีความเป็นระเบียบเรียบร้อย ในกรณีที่โคมไฟอยู่สูง ก็ควรใช้เสาให้มีรูปลักษณะศิลปกรรมแบบล้านนา
7. การปรับปรุงทางเท้าหรือทางเข้าชมโบราณสถาน ควรมีความกว้างพอสมควรกับปริมาณของคนและนักท่องเที่ยวที่ใช้สัญจร และเชื่อมโยงกลุ่มโบราณสถานให้สัมพันธ์ต่อกัน
8. การสร้างอาคารหรือม้านั่ง เพื่ออำนวยความสะดวกแก่นักท่องเที่ยว ให้คำนึงถึงรูปแบบที่เหมาะสม กลมกลืนและสอดคล้องกับประโยชน์ของชุมชนด้วย
9. การใช้ที่ดินควรมีการควบคุมอย่างใกล้ชิด เพราะเมืองเชียงใหม่เป็นเมืองที่มีความสำคัญทางด้านประวัติศาสตร์และโบราณคดีเมืองหนึ่งของประเทศ จึงมีการกำหนดการใช้ที่ดิน โดยแบ่งพื้นที่ออกเป็น 4 ส่วนดังนี้

- พื้นที่ศูนย์กลางหลัก ได้แก่ พื้นที่ของเมืองเชียงใหม่ที่เป็นเมืองโบราณทั้งหมด รวมทั้งแนวกำแพงเมืองและพื้นที่ระหว่างด้านนอกแนวกำแพง และถนนเลียยมือง โดยมีการกำหนดส่วนการใช้ที่ดินภายในออกเป็น พื้นที่ศูนย์ราชการ พื้นที่พาณิชย์กรรม พื้นที่อยู่อาศัยหนาแน่นน้อยในส่วนที่พักอาศัยของประชาชน ให้มีการควบคุมรูปแบบของอาคาร พื้นที่สีเขียวเพื่อการอนุรักษ์
- พื้นที่ศูนย์กลางย่อย ได้แก่ พื้นที่เมืองเชียงใหม่ และพื้นที่เวียงปักษ์
- พื้นที่เชื่อมต่อเมืองโบราณทั้ง 3 แบ่งเป็นพื้นที่ที่คนอยู่อาศัยหนาแน่นน้อยกระจายตัวในพื้นที่เกษตรกรรม เสนอให้ควบคุมรูปแบบอาคารทั้งหมด พื้นที่สีเขียวเพื่อการอนุรักษ์ ได้แก่ พื้นที่ที่เสนอให้เป็นสวนสาธารณะ เพื่อเชื่อมต่อเมืองเก่าและเมืองใหม่
- พื้นที่การขยายตัว เพื่อการรองรับการขยายตัวของประชากรที่จะเพิ่มขึ้นในอนาคต

#### 10. ระบบการสัญจร วางแผนระบบการสัญจร ไว้ดังนี้

- ถนนสายหลัก ได้แก่ เส้นทางหลวงแผ่นดิน 1016 ที่มาจากจังหวัดเชียงรายเข้าสู่ตัวเมืองบริเวณประตูป่าสัก
- ถนนสายรอง ได้แก่ ถนนภายในเมืองเชียงใหม่ ถนนภายในเมืองเชียงใหม่ และถนนภายในเวียงปักษ์
- ทางเดินเท้าและทางจักรยาน เพื่อเชื่อมจุดต่าง ๆ ที่มีความสำคัญภายในตัวเมือง ให้อนุญาตให้รถยนต์เข้าไปในถนนดังกล่าวนี้

11. การควบคุมการใช้ที่ดินและอาคาร มีการกำหนดแผนควบคุมการใช้ที่ดินให้เหมาะสม รวมถึงแผนการควบคุมอาคาร รูปแบบความสูง ความหนาแน่นของสิ่งก่อสร้าง อันประกอบไปด้วยหน่วยงานที่เกี่ยวข้องดังนี้ อำเภอเชียงใหม่ จังหวัดเชียงราย กรมผังเมือง กรมโยธาธิการ กรมศิลปากร และสำนักนโยบายและสิ่งแวดล้อมแห่งชาติ

12. การปรับปรุงรูปแบบอาคารและชุมชนเดิมที่อยู่ในเขตโบราณสถาน เพื่อให้ปลอดพ้นจากปัญหาภาวะทางสายตา (ทัศนอุจาด) เพื่อสภาพแวดล้อมและภูมิทัศน์ที่สวยงามเหมาะสมกับบรรยากาศของเมืองประวัติศาสตร์ จะมีการสำรวจอาคารและสิ่งปลูกสร้างต่าง ๆ ภายในตัวเมือง และหลักเกณฑ์ต่าง ๆ ที่จะนำมาใช้โดยจะศึกษาถึงสภาพทางเศรษฐกิจและสังคมของพื้นที่ประกอบการจัดทำแผน

13. การอนุรักษ์และพัฒนาภูมิสถาปัตยกรรม ในบริเวณเมืองโบราณและส่วนที่เป็นโครงสร้างหลักของเมือง เพื่อเน้นความเป็นเมืองให้เด่นชัด และเพื่อเน้นโครงสร้างของเมืองเดิมให้ชัดเจน โดยการทำการระบบถนนภายในเมือง เพื่อเน้นขอบเขตของเมือง และป้องกันการรुकล้ำโบราณสถาน คืบสภาพภูมิทัศน์ดั้งเดิมให้แก่บริเวณโบราณสถานแต่ละแห่ง รวมถึงเมืองโบราณในปริมณฑลด้วย

#### กิจกรรมของแผนงานปรับปรุงภูมิทัศน์

ลำดับที่	กิจกรรม
1.	ชดเชยคาร์บอนอาคาร 76 หลังคาเรือน
2.	ชดเชยค่าบ้านและที่ดิน พืชสวน พืชไร่ ในเขตโบราณสถาน 8 แห่ง
3.	ปรับปรุงพันธุ์ไม้และปรับแต่งพื้นที่โบราณสถาน เนื้อที่ประมาณ 800 ไร่
4.	จัดทำป้ายข้อความและการให้แสงสว่าง
5.	การสร้างอาคาร ม้านั่ง และที่พักผ่อน
6.	งานปรับปรุงทางเท้า และระบบการสัญจรระหว่างโบราณสถาน
7.	งานปรับปรุงเส้นทาง และระบบสาธารณูปโภค-สาธารณูปการ

#### แผนการปรับปรุงและพัฒนาชุมชน

การใช้ที่ดินในอดีตในการทำกิจกรรมต่างๆ มากมาย ดังนั้น จึงจะต้องมีการจัดการใช้ประโยชน์ที่ดิน ควบคุมการใช้ที่ดินให้เหมาะสม โดยยึดหลักการให้มีการผสมกลมกลืนระหว่างชุมชนทั้งเมืองประวัติศาสตร์ให้มากที่สุด โดยแบ่งเป็นเขตๆ ดังนี้

- พื้นที่โบราณสถานและเมืองประวัติศาสตร์ จัดเป็นพื้นที่ที่สำคัญสูงสุดประกอบด้วยวัดสำคัญๆ อาคารที่มีคุณค่าทางสถาปัตยกรรม เป็นพื้นที่ที่ควรระมัดระวังในการใช้พื้นที่
- บริเวณชุมชน หากมีชุมชนเดิมที่ไม่มีผลกระทบในทางลบ หรือกีดขวางการบูรณะอนุรักษ์เมืองประวัติศาสตร์ จะให้คงไว้และปรับปรุงให้อยู่ในสภาพที่ดีขึ้น
- บริเวณสาธารณูปโภค สาธารณูปการ ได้แก่ โรงเรียน ถนน อาคาร ร้านค้า สถานที่ราชการ เป็นต้น ยินยอมให้ตั้งอยู่ต่อไปได้ แต่การก่อสร้างขึ้นใหม่นั้น จะต้องมีการควบคุมรูปแบบ

- บริเวณพื้นที่เกษตรกรรม อยู่โดยรอบของพื้นที่โครงการฯ เพราะประชาชนส่วนใหญ่ยังประกอบอาชีพเกษตรกรรมอยู่ บริเวณเหล่านี้ไม่มีอุปสรรคอันใด แต่จะมีการควบคุมการใช้ที่ดินเพื่อป้องกันการขยายตัวของสิ่งก่อสร้าง
- บริเวณป่าสงวน เป็นบริเวณภูเขาทางด้านทิศตะวันตกเฉียงเหนือของโครงการฯ เป็นจุดเด่น และทำให้ทัศนียภาพของโบราณสถานและสภาพแวดล้อมของโครงการฯ มีความสวยงามโดดเด่น ปัจจุบันยังคงเป็นอุทยานของกรมป่าไม้

แผนการดำเนินการเกี่ยวกับชุมชน แบ่งได้เป็น 2 ประการ ดังนี้

1. ชุมชนที่คงสภาพเดิม ได้แก่ บ้านเรือนราษฎรที่อยู่ในบริเวณที่ไม่กีดขวางการพัฒนาของโครงการฯ แต่ให้มีการควบคุมการก่อสร้างรูปทรง สีของอาคารตามรูปแบบสถาปัตยกรรมล้านนา
2. ชุมชนต้องปรับปรุง ได้แก่ บ้านเรือนที่มีการบุกรุกโบราณสถานและแนวกำแพงดิน ก่อให้เกิดอุปสรรคต่อการพัฒนาโครงการฯ จำเป็นต้องมีการโยกย้ายออกไป หรือไปอยู่ยังสถานที่ที่จัดให้

#### กิจกรรมของแผนงานปรับปรุงและพัฒนาชุมชน

ลำดับที่	กิจกรรม
1.	ค่าก่อสร้าง เพื่อรองรับการย้ายบ้านเรือน
2.	ค่าปรับปรุงระบบน้ำ ไฟฟ้า และถนนบริเวณชุมชนใหม่
3.	ก่อสร้างอาคารสำนักงานโครงการฯ
4.	ค่าจัดย้ายอาคารสถานที่ราชการออกจากเขตเมืองประวัติศาสตร์ เช่น โรงงานยาสูบ ฯลฯ (งบประมาณสนับสนุนจากโรงงานยาสูบ)
5.	ปรับปรุงบริเวณศาลเจ้าพ่อป่าสัก

#### แผนงานพัฒนาการให้บริการและส่งเสริมการท่องเที่ยว

ในการวางแผนการท่องเที่ยวด้านศิลปวัฒนธรรม โดยใช้โบราณสถานและเมืองประวัติศาสตร์เป็นจุดเด่น ซึ่งโครงการฯ มีความจำเป็นที่จะให้ข้อมูลข่าวสาร เพื่อให้ผู้มาเยือนหรือนักท่องเที่ยวได้เรียนรู้และเข้าใจในคุณค่าของโบราณสถานและเมืองประวัติศาสตร์ ที่เป็นเมืองหลวง

แห่งอาณาจักรล้านนา มีความสำคัญตั้งแต่อดีตต่อเนื่องมาจากถึงปัจจุบัน ทั้งเป็นเมืองที่นักท่องเที่ยวเดินทางมามากที่สุดในภาคเหนือแล้ว ยังมีปัจจัยด้านขนบธรรมเนียมประเพณีการละเล่น อาหาร ซึ่งมีการสืบทอดต่อเนื่องมาตลอด

พิพิธภัณฑ์สถานแห่งชาติเชียงใหม่ ศูนย์ข้อมูลโครงการบูรณะและอนุรักษ์เมืองประวัติศาสตร์เชียงใหม่ เป็นสถานที่สำคัญในการอธิบายประวัติศาสตร์และชีวิตความเป็นอยู่ของเมือง รวมทั้งการนำเสนอข้อมูลแก่ผู้มาเที่ยวชมได้เป็นอย่างดี

ในด้านการบริหารและส่งเสริมการท่องเที่ยว เป็นปัจจัยสำคัญที่ดึงดูดนักท่องเที่ยว ได้แก่ การจัดแสดง แสง เสียง การแสดงศิลปวัฒนธรรม การละเล่นอื่นๆ แต่ให้มีการควบคุมวิธีการนำเสนอ ไม่ให้ส่งผลกระทบต่อโบราณสถาน อันจะก่อให้เกิดความเสียหายได้ ในการสะท้อนให้เห็นถึงประวัติศาสตร์ของเมือง ความสำคัญของโบราณสถาน ช่วงเหตุการณ์สำคัญในอดีต รวมทั้งการอนุรักษ์ฟื้นฟูประเพณีที่ดีงามและถูกเปลี่ยนแปลงไปอย่างขาดความเข้าใจลึกซึ้งในประเพณีนั้น ๆ

#### กิจกรรมของแผนงานการให้บริการและส่งเสริมการท่องเที่ยว

ลำดับที่	กิจกรรม
1.	จัดทำแผ่นป้ายชื่อและประวัติโบราณสถาน
2.	สร้างศูนย์บริการนักท่องเที่ยว
3.	งานโฆษณาประชาสัมพันธ์
4.	สร้างป้อมยามรักษาความปลอดภัย
5.	ฟื้นฟูเทศกาลและขนบธรรมเนียมประเพณี
6.	จัดการแสดง แสง เสียง การละเล่นทางวัฒนธรรม ในบริเวณโบราณสถาน
7.	อบรมมัคคุเทศก์
8.	จัดทำเอกสารแผ่นพับ ประกอบการท่องเที่ยว
9.	จัดทำของที่ระลึก เช่น ออกแบบบัตรเข้าชมให้เป็นงานศิลปกรรมเพื่อเก็บไว้เป็นของที่ระลึก เป็นต้น
10.	งานส่งเสริมกิจกรรมงานฝีมือต่าง ๆ เช่น หัตถกรรมทอผ้า เป็นต้น



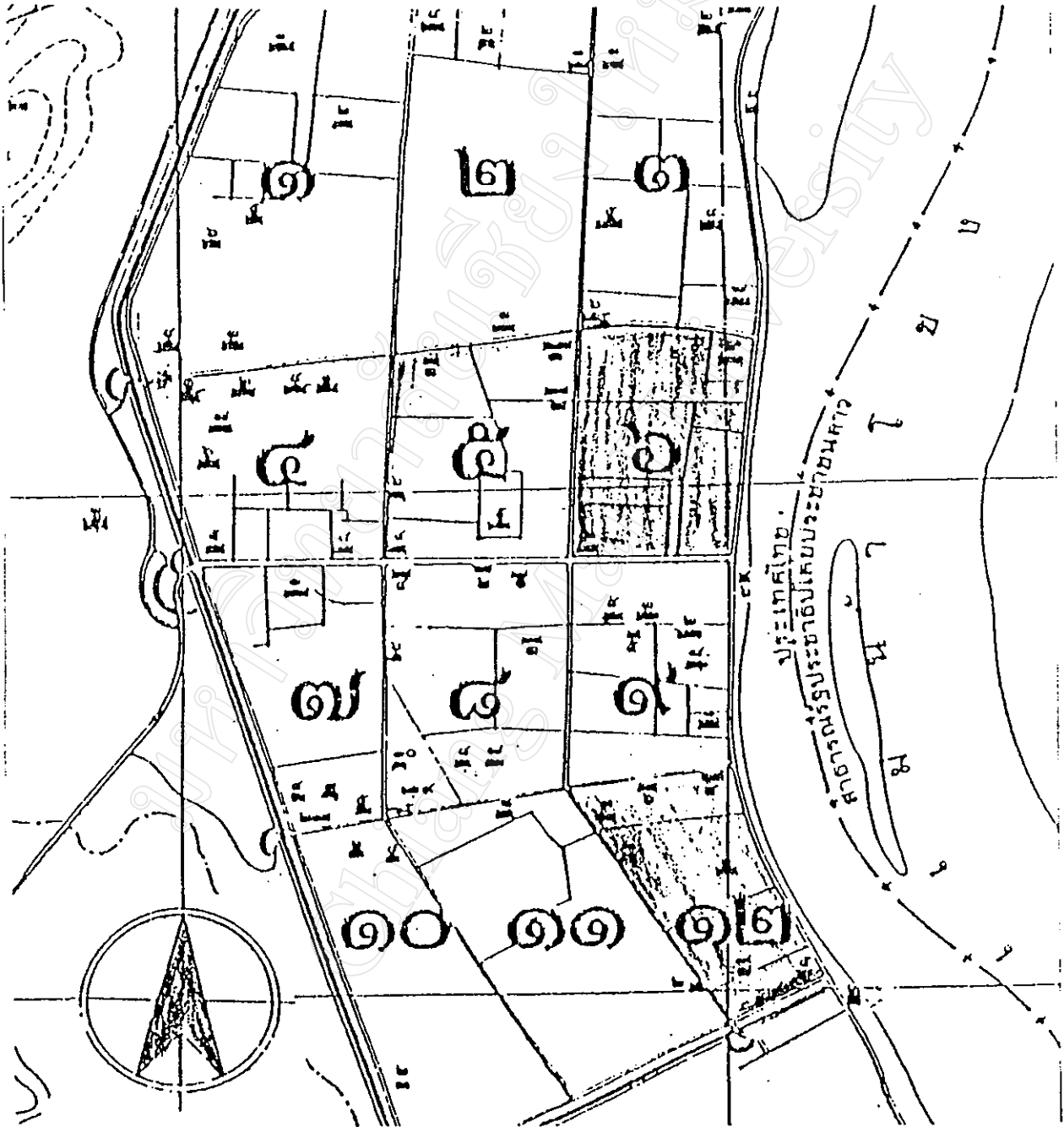
ภาคผนวก ค

ศิลปกรรมที่สำคัญภายในกำแพงเมืองเชียงใหม่ (หน่วยศิลปากรที่ 4, 2538) มีดังนี้

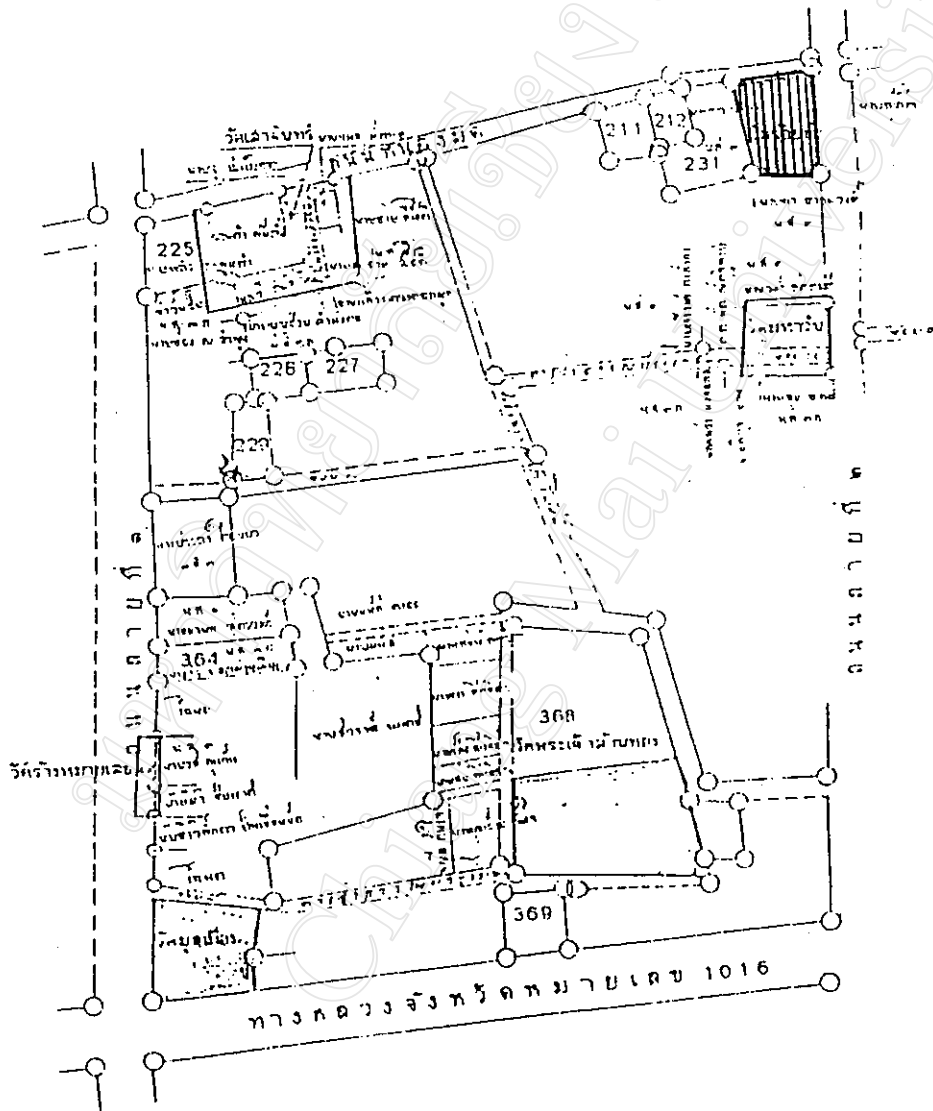
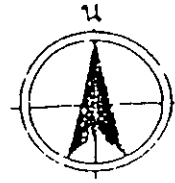
1. วัดศรีชุม
2. วัดแสนเมืองมา
3. วัดตันยงโน
4. วัดอ้อมแก้ว
5. วัดร้างหมายเลข 1
6. วัดร้างหมายเลข 2
7. วัดร้างหมายเลข 21
8. วัดเชียงมั่น
9. วัดภูมิเมือง
10. วัดเสาศีแลง
11. วัดร้างหมายเลข 3
12. วัดมงคล
13. วัดมหาโพธิ์
14. วัดบุญยืน
15. วัดป่าจัวเชียง
16. วัดอาทิตันแก้ว
17. วัดพุกพันตอง
18. วัดสังฆาแก้วดอนตัน
19. วัดเชียงน้อยต้นลาน
20. วัดวงกตโน
21. วัดหอแก้ว
22. วัดปราสาทประตู
23. วัดร้างหมายเลข 4
24. วัดมหาธาตุ
25. วัดมหาอาราม
26. วัดร้างหมายเลข 5 (หมดสภาพแล้ว)
27. วัดร้างหมายเลข 5
28. วัดร้างตกลำรวจ 22
29. วัดร้อยข้อ
30. วัดมหาวัน
31. วัดเสาจันทร
32. วัดมุงเมือง
33. วัดพระเจ้าล้านทอง
34. วัดร้างหมายเลข 7
35. วัดผ้าขาวบ้าน
36. วัดเซตวัน
37. วัดร้างหมายเลข 23
38. วัดเจดีย์หลวง
39. วัดอโศก
40. วัดช้างค้ำ
41. วัดพระขอม
42. วัดร้างหมายเลข 8
43. วัดร้างหมายเลข 24
44. วัดร้างหมายเลข 25
45. วัดพระยืน
46. วัดพระทองน้อย
47. วัดพระนอน
48. วัดพระบาท

49. วัดอุดม
50. วัดร้างหมายเลข 9 (หมดสภาพแล้ว)
51. วัดร้างหมายเลข 10
52. วัดร้างหมายเลข 11 (หมดสภาพแล้ว)
53. วัดร้างหมายเลข 12
54. วัดร้างหมายเลข 13
55. วัดร้างหมายเลข 26
56. วัดปงสนุก
57. วัดควัง
58. วัดชุมแสง
59. วัดปราสาทคุ้ม
60. วัดร้างหมายเลข 14
61. วัดกู่คำ
62. วัดร้างหมายเลข 15
63. วัดศรีคำ
64. วัดร้างหมายเลข 16
65. วัดร้างหมายเลข 17
66. วัดร้างหมายเลข 18 (หมดสภาพแล้ว)
67. วัดปทุมใต้
68. วัดสอยดาว
69. วัดร้างหมายเลข 27
70. วัดสวัสดี (สี่สี่)
71. วัดจำปาเหลือง
72. วัดหมื่นเชียง
73. วัดบ้านร้อง
74. วัดศรีบุญเรือง (หมดสภาพแล้ว)
75. วัดร้างหมายเลข 19 (หมดสภาพแล้ว)
76. วัดร้างหมายเลข 20 (หมดสภาพแล้ว)

ภาคผนวก ง  
แผนผังแสดงกลุ่มโบราณสถาน

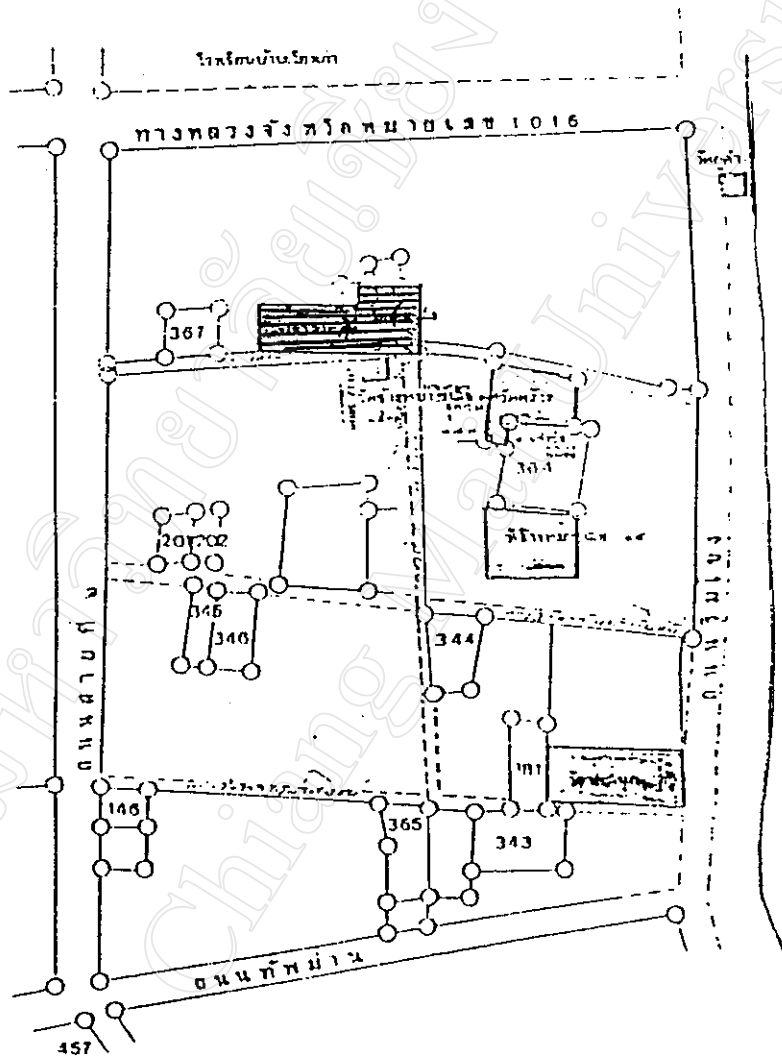
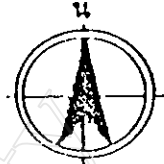


แผนผังแสดงกลุ่มโบราณสถาน  
ที่มา : โครงการบูรณะและอนุรักษ์เมืองประวัติศาสตร์เชียงใหม่



กลุ่มโบราณสถานที่ 5  
โครงการบูรณะและอนุรักษ์เมืองประวัติศาสตร์เชียงใหม่  
วัดร้อยข้าว





กลุ่มโบราณสถาน  
วัดปราสาทคุ่ม-ชุมแสง

กลุ่มโบราณสถานที่ 9

โครงการบูรณะและอนุรักษ์เมืองประวัติศาสตร์เชียงใหม่



วัดปราสาทคุ่ม-ชุมแสง

## ภาคผนวก จ

## สิ่งปลูกสร้าง (อาคาร) ที่ปลูกอยู่ในบริเวณโบราณสถาน

กลุ่มที่	ชื่อวัด	สภาพ/จำนวนบ้าน	เกรดที่
1	1. วัดอ้อมแก้ว	ไม่มีบ้านที่อยู่อาศัย	-
2	1. วัดภูมิเมือง	1. บ้านนายเล็ก เชื้อเจ็ดตน เป็นบ้าน 2 ชั้น ฝาไม้ มีขนาดใหญ่ 6.20 x 12.50 เมตร 2. บ้านนายดิษฐ์ เป็นกระท่อมหลังคามุงแฝก ขนาด 3 x 4 เมตร 3. บ้านนายสมพร โประหา เป็นไม้ยกสูง ชั้นเดียว หลังคามุงสังกะสี มีขนาด 12.80 x 6 เมตร	1 4 2
3	1. วัดพวกพันตอง	1. บ้านนายแอ เป็นบ้านชั้นเดียวยกสูง ฝาบ้านทำด้วย ไม้ไผ่ขัดแตะ ขนาด 6.40 x 13.90 เมตร	2
4	1. วัดวงกตโน	1. บ้านนายผัด ณ ลำพูน เป็นบ้านไม้ชั้นเดียวยกสูง หลังคามุงด้วยกระเบื้อง ขนาด 5.80 x 13.80 เมตร 2. บ้านนายแก้ว ยานะ เป็นบ้านไม้ขนาดเล็ก หลังคามุงสังกะสี ขนาด 5.30 x 9.50 เมตร 3. บ้านนายทา ยานะ เป็นบ้านปูน หลังคามุงสังกะสี ขนาด 2.50 x 8.30 เมตร	2 3 4
	2. วัดปราสาทประตู่	1. บ้านขนาดเล็ก ก่ออิฐมอญหลังคาสังกะสี ขนาด 5.80 x 5.80 เมตร	3
	3. วัดร้างหมายเลข 4	1. บ้านกระท่อม หลังคามุงหญ้าแฝก ขนาด 4 x 5 เมตร	4
	4. วัดร้างหมายเลข 5	1. บ้านจัดสรร “หมู่บ้านเสริมสุขวิลล่า” ขนาด 8 x 10 เมตร บ้านปูน หลังคามุงกระเบื้อง	2

กลุ่มที่	ชื่อวัด	สภาพ/จำนวนบ้าน	เกรดที่
5		2. บ้านจัดสรร “หมู่บ้านเสริมสุขวิลล่า” ขนาด 8 × 10 เมตร บ้านปูน หลังคามุงกระเบื้อง	2
		3. บ้านจัดสรร “หมู่บ้านเสริมสุขวิลล่า” ขนาด 8 × 10 เมตร บ้านปูน หลังคามุงกระเบื้อง	2
	1. วัดร้อยช้อ	1. บ้านนายนวล มะโนคำ เป็นบ้านไม้ หลังคามุงสังกะสี มีขนาด 7 × 7 เมตร	3
	2. วัดมหาวน	1. เป็นร้านค้า สหกรณ์หมู่บ้าน เป็นบ้านปูน ขนาด 4 × 7 เมตร	3
	3. วัดเสารัจนทร์	1. บ้านนายกมล มั่งคะละ เป็นกระท่อม หลังคามุงสังกะสี ฝาไม้ไผ่แคร่ ขนาด 4 × 7.7 เมตร	4
		2. บ้านแม่นายกมล เป็นกระท่อม หลังคามุงสังกะสี ขนาด 4.8 × 7.3 เมตร	4
		3. บ้านนายสมชาย สีโชติ เป็นบ้านไม้ยกสูง กำลังก่อสร้าง ยังไม่มีฝ้าบ้าน หลังคามุงกระเบื้อง ขนาด 5.8 × 5.8 เมตร	2
		4. บ้านนายสมศักดิ์ สีโชติ เป็นบ้านไม้ยกสูง หลังคามุงกระเบื้อง ขนาด 5 × 3.70 เมตร	2
		5. บ้านนายบุญชู ปงเป็งกาด เป็นบ้านไม้ หลังคามุงสังกะสี ขนาด 6 × 6.80 เมตร	2
		6. บ้านนายคำ พันภัย เป็นบ้านไม้ชั้นเดียว หลังคามุงสังกะสี ขนาด 9.10 × 10.80 เมตร	3
		7. บ้านนางบัวเขียว พันภัย เป็นกระท่อม ข้างฝาใช้เศษไม้ หลังคามุงสังกะสี ขนาด 3.20 × 7.50 เมตร	4
		8. บ้านนายวิชัย จาวหลวง เป็นบ้านไม้ยกสูง ชั้นเดียว หลังคามุงกระเบื้อง ขนาด 4.20 × 10.90 เมตร	3
9. บ้านนายดี โมคะ เป็นบ้านชั้นเดียวยกสูง ฝ้าบ้านเป็นไม้ไผ่ขัดตะ หลังคามุงกระเบื้อง ขนาด 5 × 6 เมตร	3		

กลุ่มที่	ชื่อวัด	สภาพ/จำนวนบ้าน	เกรดที่
		10. บ้านกระท่อม ข้างฝาไม้ไผ่ แต่หลังคามุงแฝก ขนาด 4 × 5 เมตร	4
6	1. วัดร้างหมายเลข 23	1. บ้านนายสมบูรณ์ จูตระกูล เป็นบ้านไม้ชั้นเดียว หลังคามุงกระเบื้อง ขนาด 8 × 11.30 เมตร 2. บ้านนายสมบูรณ์ จูตระกูล เป็นบ้านปูน หลังคามุง กระเบื้อง ขนาด 7.50 × 11.30 เมตร 3. บ้านนายอินทร์สอน ตาคำ เป็นบ้านไม้ ขนาด 5.50 × 8.30 เมตร	2 1 3
7	1. วัดเจดีย์หลวง	1. กุฏิ ไม้ 2 ชั้น 2. กุฏิไม้ชั้นเดียว 3. กุฏิปูนชั้นเดียว 4. กุฏิปูน 2 ชั้น 5. ศาลาไม้ชั้นเดียว 6. ศาลापูนชั้นเดียว 7. สุขา ปูน 4 ห้อง 8. สุขา ปูน 4 ห้อง	2 3 2 2 3 2 4 4
	2. วัดอโศก	1. บ้านนายนวม ชัยประเสริฐ เป็นบ้านไม้ยกสูง ฝ้ายบ้านไม่มี หลังคามุงกระเบื้อง ขนาด 6 × 8.2 เมตร 2. บ้านนายสมบูรณ์ กันสีเวียง เป็นบ้าน 2 ชั้น ครึ่งตึก ครึ่งไม้ หลังคามุงกระเบื้อง ขนาด 7.7 × 8.1 เมตร 3. บ้านนายคำ กันสีเวียง หลังคามุงแฝก ฝาไม้ไผ่ขัด แตะ ขนาด 4.9 × 5.5 เมตร 4. บ้านนายเคียม สยองเครือ บ้านชั้นเดียวยกสูง ฝาไม้ ไผ่ขัดแตะ หลังคามุงสังกะสี ขนาด 5.8 × 8.8 เมตร	3 2 4 3



กลุ่มที่	ชื่อวัด	สภาพ/จำนวนบ้าน	เกรดที่
8	3. วัดร้างหมายเลข 24	1. บ้านนางกลอย กันสีเวียง บ้าน 1 ชั้น ครึ่งตึกครึ่งไม้ หลังคามุงสังกะสี ขนาด 4.7 x 11.9 เมตร	2
	1. วัดพระทองน้อย	1. บ้านนายสระ ครองสุวรรณ เป็นอยู่ซ่อมรถยนต์ ให้ เขาเช่า ผนังอิฐบล็อก หลังคามุงสังกะสี ขนาด 6.3 x 9.0 เมตร	3
	2. วัดอุดม	1. บ้านนายสุคล ยอดผ่านเมือง เป็นกระท่อมหลังคา มุงแฝก ฝาเป็นกระดานอัด ขนาด 5.8 x 10.2 เมตร	4
	3. วัดร้างหมายเลข 9	1. บ้าน ร.ต.ต.กองแก้ว แก้วสูงเนิน เป็นตึกห้องแถว ปลูกให้เช่าด้านหลัง เป็นบ้านไม้เจ้าของอยู่เอง ขนาดตึกด้านหน้า 6 x 8 เมตร บ้านไม้ ด้านหลัง ต่อออกมา มี ขนาด 7 x 7.5 เมตร	2
		2. เป็นตึกห้องแถวขนาด 4 x 8 เมตร	2
		3. เป็นตึกห้องแถว ขนาด 4 x 8 เมตร	2
		4. เป็นตึกห้องแถว ขนาด 4 x 8 เมตร	2
		5. เป็นตึกห้องแถว ขนาด 4 x 8 เมตร	2
	4. วัดร้างหมายเลข 10	1. บ้านนายอินทร์คำ วานียากุล เป็นบ้าน 2 ชั้น ครึ่ง ตึกครึ่งไม้ หลังคามุงสังกะสี ขนาด 6 x 8 เมตร	2
		2. บ้านนายอินทร์คำ บ้านปลูกให้เช่า เป็นบ้านปูนชั้น เดียว หลังคามุงกระเบื้อง ขนาด 6 x 7 เมตร	3
		3. บ้านนางพลอย เป็นบ้านไม้ 2 ชั้น ขนาด 10 x 15 เมตร	2
		4. บ้านนางพลอย เป็นตึกห้องแถวทาว์เฮาส์ 2 ชั้น ชื่อ “แสนภูเกสเฮ้าส์” ขนาด 12 ห้อง ที่มีปัญหา ขนาด 18 x 6 เมตร	2

กลุ่มที่	ชื่อวัด	สภาพ/จำนวนบ้าน	เกรดที่	
9	5. วัดร้างหมายเลข 11	1. บ้านนายอ้าย เดียวฐานะ เป็นบ้านไม้ชั้นเดียวยกสูง หลังคามุงกระเบื้อง ขนาด 5.2 × เมตร 2. บ้านนายมนัส มงคลดี เป็นบ้านไม้ หลังคามุง สังกะสี ขนาด 11 × 5 เมตร 3. บ้านนายสุเทพ เล็คดีดี เป็นบ้าน 2 ชั้น ครึ่งตึกครึ่ง ไม้ หลังคามุงกระเบื้อง ขนาด 6 × เมตร	3 3 2	
	6. วัดร้างหมายเลข 26	1. บ้านนายเจริญ คำพิชัย เป็นกระท่อมมุงหญ้าแฝก ขนาด 5.1 × 7 เมตร	3	
	1. วัดปราสาทคุ้ม- ชุมแสง	1. บ้านนายสนุก ฅ ลำปาง เป็นบ้าน 2 ชั้น ครึ่งตึก ครึ่งไม้ หลังคามุงสังกะสี ขนาด 5.4 × 10.9 เมตร 2. บ้านนายบุญรัตน์ เป็นบ้านไม้ หลังคามุงสังกะสี บ้านชั้นเดียว ขนาด 6 × 10.20 เมตร 3. บ้านนายมาก เป็นบ้านไม้ชั้นเดียวยกสูง ฝาบ้านทำ ด้วยไม้อัด หลังคามุงสังกะสี ขนาด (11 × 3.8) × (8 × 3.8 เมตร) 4. บ้านนางเขียว เป็นบ้านไม้ชั้นเดียว หลังคามุง สังกะสี ขนาด 6 × 6.5 เมตร	2 3 2 3	
	2. วัดร้างหมายเลข 14	1. บ้านนายหลง วุฒิ เป็นบ้านไม้ชั้นเดียว รูปตัวแอล หลังคามุงสังกะสี ขนาด (6 × 10) × (4 × 4 เมตร)	2	
	10	1. วัดศรีคำ	ไม่มีบ้านที่อยู่อาศัย	-
	11	1. วัดสอยดาว	1. บ้านนายณรงค์ พรหมษา เป็นบ้าน 2 ชั้น ครึ่งตึกครึ่ง ไม้ หลังคามุงกระเบื้อง ขนาด 6.20 × 15.20 เมตร 2. บ้านนางกัญญา ชนะมงคล เป็นบ้าน 2 ชั้น ครึ่งตึก	1 2

กลุ่มที่	ชื่อวัด	สภาพ/จำนวนบ้าน	เกรดที่
		ครึ่งไม้ หลังคามุงสังกะสี ขนาด 6.20 × 11.10 เมตร	
	2. วัดร้างหมายเลข 27	1. บ้านนายสมนึก หอมดอก เป็นบ้านขนาดเล็ก ข้างฝาทำด้วยไม้ไผ่ขัดแตะ หลังคามุงสังกะสี ขนาด 6 × 11.20 เมตร	4
		2. บ้านนางศรีวรรณ มงคงคลี เป็นบ้านชั้นเดียวยกสูง ข้างฝาไม้ไผ่ขัดแตะ หลังคามุงกระเบื้อง ขนาด 6 × 11.20 เมตร	3
		3. บ้านนายสมนึก มณีอภัย เป็นบ้านไม้ชั้นเดียวยกสูง หลังคามุงสังกะสี ขนาด 7.30 × 10.20 เมตร	2
12	1. วัดจำปาเหลือง	1. บ้านนายสมควร กาแก้ว เป็นบ้านชั้นเดียวยกสูง ยังไม่มีข้างฝาบ้าน หลังคามุงกระเบื้อง ขนาด 4.80 × 10.50 เมตร	2
		2. บ้านนายสมควร กาแก้ว เป็นบ้านขนาดเล็ก ข้างฝาไม้ไผ่ขัดแตะ หลังคามุงสังกะสี ขนาด 2.90 × 4.70 เมตร	4
		3. บ้านนายพวง กาแก้ว เป็นร้านค้าขนาดเล็ก ผนังปูน หลังคามุงกระเบื้อง ขนาด 4.90 × 5.90 เมตร	4
		4. บ้านนายคำ จันทะเหมา เป็นบ้านไม้ชั้นเดียวยกสูง หลังคามุงสังกะสี ขนาด 5.50 × 13.20 เมตร	2
	2. วัดบ้านร้อง	1. บ้านสุริยันต์ ฉัตรระกุล เป็นบ้านตึก 2 ชั้น ขนาด 8 × 12 เมตร หลังคามุงกระเบื้อง	1
		2. บ้านนายสุริยันต์ ฉัตรระกุล เป็นบ้านไม้ห้องแถวเก่า หลังคามุงกระเบื้องดินขอ ขนาด 5 × 5 เมตร	3

กลุ่มที่	ชื่อวัด	สภาพ/จำนวนบ้าน	เกรดที่
	3. วัดร้างหมายเลข 19	1. บ้านนางบัวลอย ยอดผ่านเมือง เป็นกระท่อมข้างฝา ไม้ไผ่ขัดแตะ หลังคามุงหญ้าแฝก ขนาด 5×5 เมตร	4
		2. บ้านนายอนงค์ กันศรีเวียง เป็นกระท่อมข้างฝา ไม้ไผ่ขัดแตะ หลังคามุงสังกะสี ขนาด 2.5×5 เมตร	4
	4. วัดร้างหมายเลข 20	1. บ้านพักเจ้าหน้าที่อุทกศาสตร์ เป็นบ้านไม้หลังคา ชั้นเดียว ครีบบ้านยื่นเข้ามาอยู่ในเขตโบราณสถาน หลังคามุงสังกะสี ขนาดครีวไฟ 4 × 8 เมตร	3
รวม		76 หลังคาเรือน	

ที่มา : แผนแม่บทโครงการบูรณะและอนุรักษ์เมืองประวัติศาสตร์เชียงใหม่ พ.ศ. 2538 :  
75-80

หมายเหตุ : รวม 12 กลุ่ม 29 วัด 76 หลังคาเรือน

เกรด 1	5 หลัง	สภาพมั่นคงแข็งแรง/ขนาดใหญ่
เกรด 2	32 หลัง	สภาพมั่นคงแข็งแรง/ขนาดกลาง
เกรด 3	21 หลัง	สภาพมั่นคงแข็งแรง/ขนาดเล็ก
เกรด 4	18 หลัง	สภาพไม่มั่นคงแข็งแรง/บ้านกระท่อม

