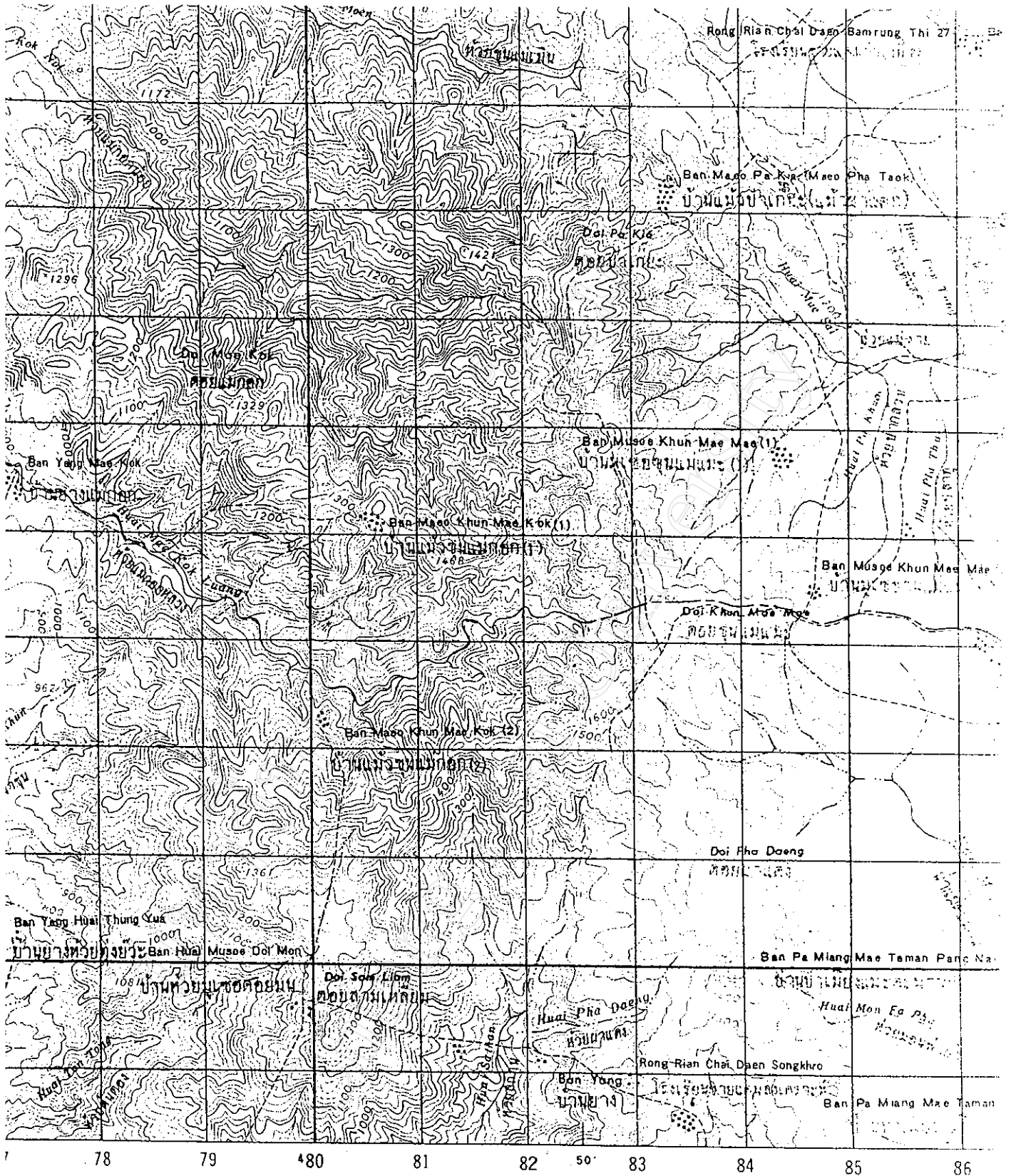


มหาวิทยาลัยเชียงใหม่  
Chiang Mai University

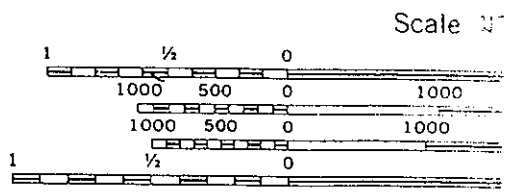
ภาคผนวก



LEGEND คำอธิบายสัญลักษณ์  
 Of 1969 ข้อมูลแผนที่รวบรวมถึง พ.ศ. 2512

ed as being a minimum of 2.4 meters (8 feet) in width.  
 2.4 เมตร (8 ฟุต) ในแผนที่จะวางชื่อว่าเป็น 1 ตาราง  
 village name indicates that more than one village is so named.  
 ชื่อหมู่บ้านบนแผนที่มากกว่าหนึ่งบ้านซึ่งมีชื่อซ้ำกัน

- Masonry dam carrying road เขื่อนกั้นน้ำที่ถนนใช้เดินถนนได้
- Road on levee ถนนบนคันดิน
- Masonry dam impassable เขื่อนกั้นน้ำที่ถนนใช้เดินถนนไม่ได้
- Earthen dam คันดิน
- Large rapids น้ำตกขนาดใหญ่
- Large falls น้ำตกขนาดใหญ่
- Small falls น้ำตกขนาดเล็ก
- Revetment เขื่อนกันดิน
- Changwai; Amphoe; กิ่งจังหวัด; อำเภอ;
- King Amphoe offices ที่อำเภอ
- Monastery with temple วัดมีโบสถ์



Scale 1:50,000  
 CONTOUR INTERVAL 20 METERS  
 SUPPLEMENTARY CONTOURS 10 METERS

SPHEROID EVEREST  
 GRID 1,000 METER UTM; ZONE 47  
 PROJECTION TRANSVERSE MERCATOR  
 VERTICAL DATUM MEAN SEA LEVEL AT KO LAK  
 HORIZONTAL DATUM INDIAN DATUM  
 CONTROL BY  
 NAMES DATA BY RTSD

## ภาคผนวก

### ชาวเขาเผ่าม้ง หรือ ม้ง (Hmong)

ชาวเขาเผ่าม้ง ซึ่งมักจะยอมรับและให้ผู้อื่นเรียกตัวเองว่า “ม้ง” (Hmong) ซึ่งแปลว่า ผู้เจริญแล้ว (พงศศักดิ์ อังกลิทธิ, 2531) ชาวเขาเผ่าม้งนี้สามารถแบ่งแยกออกได้เป็น 3 กลุ่มด้วยกัน คือ แม้วสีน้ำเงิน (Blue Meo) หรือบางทีก็เรียกว่า แม้วกัวมะบา (Gua Mba Meo) แต่เนื่องจากมีจำนวนไม่มากและถูกกลืนเข้ากับพวกแม้วสีน้ำเงินจึงถูกเรียกเป็นพวกเดียวกันกับแม้วขาว (White Meo) และ แม้วดำ (Black Meo) สองกลุ่มแรกนั้นอาศัยอยู่ทางตอนเหนือของประเทศไทย แม้วดำ ยังมีชื่อเรียกอย่างอื่นเช่น แม้วดอก (Flowered Meo) และแม้วลาย (Striped Meo) ซึ่งเป็นการเรียกตามเสื้อผ้าและเครื่องแต่งกาย รวมถึงสำเนียงภาษาที่ใช้ในการสื่อสาร

### ประวัติศาสตร์ของชาวเขาเผ่าม้ง

“ม้ง” เป็นชาวเขาเผ่าหนึ่งที่อาศัยอยู่ในประเทศไทยตามบริเวณพื้นที่สูงในภาคเหนือเดิมม้งอาศัยอยู่ในประเทศจีน มีอาณาจักรเป็นของตนเอง และการปกครองโดยกษัตริย์ ต่อมาเมื่อราชวงศ์แมนจูขึ้นครองราช ได้มีนโยบายที่ต้องการจะปราบปรามให้ม้งยอมจำนน จึงเกิดการสู้รบกันขึ้น การสู้รบแต่ละครั้งทำให้สูญเสียผู้คนไปเป็นจำนวนมาก ในที่สุดม้งก็เริ่มอพยพลงสู่ทางใต้จนถึงบริเวณแม่น้ำแดงในเขตมณฑลตังเกี๋ย แต่ก็เกิดการสู้รบกับพวกญวนอีก จึงได้หนีขึ้นไปอาศัยอยู่ตามภูเขาสูง บริเวณแคว้นสิบสองจุไทย และแคว้นสิบสองปันนา และอพยพเรื่อยมาจนถึงเอเชียอาคเนย์ ผ่านประเทศเวียดนาม ลาวและเข้าสู่ประเทศไทย

ม้งเป็นชนเผ่าเชื้อสายตระกูลจีน-ทิเบต (Sino-tibetan stock) ซึ่งเป็นเชื้อสายเดียวกับชาวเขาเผ่าเย้า ม้งในประเทศไทยแบ่งเป็น 2 กลุ่ม คือ ม้งน้ำเงินหรือม้งเขียว มักมีชื่อในภาษาไทยได้แก่ ม้งดำ ม้งดอก ม้งลาย หรือม้งน้ำเงิน เป็นต้น อีกกลุ่มคือ ม้งขาว ภาษาไทยเรียกว่า ม้งขาวเช่นกัน

### การตั้งหลักแหล่งของชาวเขาเผ่าม้งในประเทศไทย .

ชาวเขาเผ่าม้งมักจะมีคำพูดที่เป็นภาษิตประจำเผ่าว่า “...น้ำเป็นของปลา ฟ้าเป็นของนก คอย (ภูเขา) เป็นของม้ง...” โดยทั่วไปชาวเขาเผ่าม้งจะมีถิ่นฐานอาศัยอยู่บนคอยที่มีระดับความสูงประมาณ 5,000 ฟุต หรือสูงกว่านี้ เหตุที่มีการตั้งบ้านบนที่สูงเช่นนี้ เนื่องจากสภาพแวดล้อม สภาพทางเศรษฐกิจและสังคม สภาพทางการเมือง และวัฒนธรรม การตั้งถิ่นฐานที่อยู่

ในระดับต่ำลงไปทำให้ไม่สามารถเพาะปลูก และเลี้ยงสัตว์ได้เนื่องจากอากาศร้อนและมีความชื้นสูง การปลูกพืชโดยเฉพาะฝิ่น ทำได้ไม่ดี

### ลักษณะการแต่งกาย

การแต่งกายของชาวเขาเผ่าม้ง จำแนกกลุ่มย่อยโดยพิจารณาจากการแต่งกายของชายและหญิง ดังนี้

**ชาย** สมัยก่อนนิยมใช้ผ้าสีดำหรือน้ำเงินเข้ม เสื้อแขนยาวจรดข้อมือ ขลิบของข้อมือด้วยผ้าสีฟ้าหรือสีน้ำเงิน ชายเสื้อสีฟ้าระดับเอวเสื้อไม่มีคอ ปกสายเสื้อด้านขวาทับด้านซ้าย แนวสลับเสื้อจะปักลายต่าง ๆ สะดุดตามาก กางเกงสีเดียวกับเสื้อมีลักษณะขากว้างมากแต่ปลายขาแคบลง เบ้ากางเกงจะหย่อนยานลงมาจนต่ำกว่าระดับเข่า รอบเอวมีผ้าสีแดงทับกางเกงไว้ที่ชายทั้ง 2 ข้าง ปักลวดลายสวยงามและห้อยชายทั้ง 2 ไว้ด้านอวดลวดลายปัก

**หญิง** เสื้อจะเป็นผ้าสีดำหรือน้ำเงินเข้ม แขนยาวขลิบขอบแขนด้วยผ้าสีฟ้าหรือน้ำเงิน ชายเสื้อยาวจะถูกปิดทับด้วยกระโปรงเวลาสวมสายเสื้อซ้ายและขวาจะปักลวดลายและขลิบด้วยผ้าสีและปักลวดลายตลอดแนวคอปกเสื้อเป็นทรงกลม สีห้อยทับไปด้านหลัง ด้านหนึ่งของคอปกจะมีการประดิษฐ์ลวดลายสวยงาม ถึงและกระโปรงเย็บซับตลอดตัวโดยเป็นผ้า 3 ชั้น เย็บต่อกับท่อนบนเป็นผ้าขาวท่อนกลางเป็นผ้าซึ่งเขียนลวดลายด้วยวิธีเขียนด้วยขี้ผึ้งแล้วนำไปย้อมเป็นสีน้ำเงิน เกิดเป็นลวดลายตลอดท่อน และท่อนล่างเป็นผ้าสีน้ำเงินเข้มหรือดำมีการใช้ผ้ากุ่มและปักลวดลายเป็นระยะ ๆ ไปตลอดท่อนเช่นกับเมื่อเย็บต่อเข้าด้วยกัน 3 ท่อนแล้วจึงจับจีบเย็บรอบ ๆ ให้รอบขอบกระโปรง และเย็บต้นตลอดตัวเก็บไว้ ขอบเอวทั้ง 2 ชายจะมีเศษผ้าก่อนออกมาเป็นเชือกใช้มัดกระโปรงกับเอวให้แน่นเมื่อสวม รอยผ้าด้านหน้าของกระโปรงอีกชั้นหนึ่ง มาห้อยหน้าผืนหนึ่งคาดปิดทับรอยผ้าด้านหน้าของกระโปรงอีกชั้นหนึ่ง หญิงสาวมักจะปักลวดลายสวยงามลงไว้ แต่มาระยะหลังมานี้ท่อนกลางของตัวกระโปรงแทนที่จะเป็นผ้าเขียนลายขี้ผึ้งย้อมสี กลับนิยมซื้อผ้าพิมพ์ลวดลาย สำเร็จรูปมาใช้มากกว่าช่วงขาท่อนล่างจะมีผ้าสีน้ำเงินหรือดำทับโดยรอบ

### ความเชื่อที่สำคัญ

ความเชื่อทางศาสนาที่ถ่ายทอดกันมานานประเพณีและคงยึดถือปฏิบัติกันอยู่ คือความเชื่อในแบบการนับถือผี วิญญาณ และการบูชาบรรพบุรุษในการนับถือผี นั้นอาจจัดได้เป็นหลายระดับดังนี้

1. ผีระดับเทพหรือเทวดา จัดว่าเป็นผู้สร้างสรรพสิ่งทั้งปวงและเป็นผู้ดูแลโลกทั้งหมดเป็นผู้อนุญาตให้คนมาเกิด กำหนดชีวิตคนและกำหนดอายุคน เปรียบเหมือนมัจจุราช

2. ผีฝ่ายคอยต่อสู้กับผีร้าย โดยมีบทบาทสำคัญมาในการรักษาคนเจ็บป่วยที่เกี่ยวข้องกับเรื่อง ของขวัญ วิญญาณ แบ่งได้ 2 พวกใหญ่ คือ ผีประเภทที่เข้าทรงร่างมนุษย์ และที่เรียนท่องจำคาถา

ผีทั่ว ๆ ไป เป็นผีที่ให้คุณและโทษ แบ่งออกเป็น

1. ผีเรือน จะประกอบด้วยผีสำคัญคือ

1.1 ผีประตู ผีประตูเป็นอุปการะรักษาทั้งคนและสัตว์ในครัวเรือนได้สมบูรณ์แข็งแรงและแพร่ลูกหลานผีประตูอีกชนิดหนึ่งคือ ผีประตูห้องนอนในบ้านแต่ละหลังอาจมี 2 - 3 ครอบครัว เมื่อมีสมาชิกของครอบครัวดูครอบครัวหนึ่งเจ็บป่วย และผู้รู้จะระบุว่าต้องเลี้ยงผี ประตูของครอบครัวนั้น เขาจึงประกอบพิธีขึ้นที่ประตูห้องนอนของครัวนั้นเองในบ้าน

1.2 ผีเสา มั่งปกติจะมีเสากลางรับสันหลังคา 2 - 3 ต้น เสาต้นกลางเป็นที่สิงสถิตของผีเสา

1.3 ลีเกะ เป็นผีที่สิงร่างกับขาวมั่งไปขอชาวจีนมาเลี้ยง ในสมัยก่อนไว้ที่ประตูต้นนอกแล้วย้ายมาไว้ในประตูต้นใบ ปัจจุบันย้ายมาอยู่ข้างฝาบ้านมาตรงข้ามกับประตูหน้า ลีเกะ จะมีกระดาษสีเหลืองสีขาวแผ่นขนาดฝ่ามือหรือใหญ่กว่าเล็กน้อย ปิดตรงบริเวณข้างฝา ลีเกะ ช่วยให้ทำมาหากินเจริญ ลูกหลานเพิ่มพูน สัตว์เลี้ยงและพืชผลได้ดี ค่าขายดีมีเงินมีทอง

1.4 หิ้งผี เรียกว่า ทาแห้ง เป็นหิ้งผีประจำตัวของหมอมผีทรงผีหยูว่า เป็นหิ้งผีสำหรับหมอมผีเรือน และหิ้งผียาเป็นหิ้งผีสำหรับหมอยาสมุนไพร หิ้งผีเหล่านี้มิใช่จะครบทุกหลังคาเรือน บางครัวเรือนอาจไม่มีหิ้งผีประเภทใด ๆ เลยก็ได้ เนื่องจากไม่มีหมอมผีเฉพาะประเภทนั้น ๆ

2. ผีเตาไฟใหญ่ ขาวมั่งถือว่าเตาไฟใหญ่มีบุญคุณแก่คนในบ้านทำให้ผู้อาศัยมีความสุข

3. ผีเตาไฟเล็ก เป็นผู้ให้ความอบอุ่นแก่คนในบ้านทำให้ผู้อาศัยมีความสุข

4. บรรพบุรุษ พ่อ แม่ ปู่ ย่า หรือบรรพบุรุษในสายผู้ชายที่ล่วงลับจะเป็นส่วนหนึ่งของผีเรือน บ้างก็สิงสถิตอยู่ที่คานซึ่งพาดระหว่างเสาดันห้องนอน ที่อยู่ติดประตูหน้ากับเสาดันด้านตรงข้ามหรือด้านกึ่งผีและเป็นคานที่เป็นที่วางพาดชั้นลอยเหนือหัว แต่มีผู้กล่าวว่าบรรพบุรุษอยู่ที่ส่วนปลายของเสาดัน

5. ผีทั่วไป ผีพวกนี้สิงอยู่ที่ทั่ว ๆ ไป เช่น ผีป่า ผีจอมปลวก ผีถ้ำ เป็นต้น ยังมีผีประเภทเร่ร่อน ซึ่งถูกจัดว่าเป็นพวกคอยชักชวนหรือ คนที่ตายลงไปไม่มีญาติพี่น้องทำพิธีให้หรือ

ตายไม่มีญาติขาดการทำพิธีวิญญาณจะส่งลอยไปเรื่อย ๆ ไม่สามารถไปเกิดใหม่ได้ ผีเหล่านี้จะนับว่าเป็นผีภัยหรือผีที่ให้โทษมากกว่าให้คุณ เมื่อคนไปทำผิดต่อหรือแม้ไม่ทำผิดต่อผีเหล่านี้ บางครั้งก็ถูกกลั่นแกล้งเอาได้ จากความเชื่อในเรื่องวิญญาณชาววังจึงเชื่อว่ามีมนุษย์โดยทั่ว ๆ ไปประกอบขึ้นด้วย 2 ส่วน สำคัญคือ ร่างกายและวิญญาณหรือขวัญ การเจ็บป่วยของคนจึงเกี่ยวกับ 2 ส่วนนี้เป็นสำคัญการเจ็บไข้ที่เกิดขึ้นมักจะถูกวิจัยเบื้องต้นเกิดจากขวัญหรือวิญญาณ เพราะมีผีมาลักหรือดวงเอาขวัญไป ก็จะมีการเลี้ยงผีถ้าความเจ็บป่วยเป็นเรื่องทางร่างกายเขาจะรักษาโดยใช้พวกสมุนไพรต่างๆ และปฏิบัติต่อร่างกายโดยการนวดใช้ขวดหรือสัตว์เข้าดูด

### ลักษณะนิสัย (บุคลิกภาพ)

ในสภาพปัจจุบันมั่งน้านสันป่าเกี๊ยะมีการติดต่อกับสังคมภายนอกมาก ทำให้เกิดการเปลี่ยนแปลงลักษณะนิสัยใจคอไปบ้างแต่ที่ยังมีลักษณะนิสัยเด่นชัดในปัจจุบัน สามารถแยกได้ ดังนี้

1. ความอดทนขยันขันแข็ง ในชีวิตของครอบครัวชาววังในหมู่บ้านนี้ มีความขยันขันแข็งในการทำงานแบบไม่มีวันว่างทั้งชายและหญิง มีการแบ่งแยกงานกันทำหรือร่วมกันทำงาน เป็นครอบครัวเป็นกลุ่มคน โดยทั่วไปผู้ชายจะทำงานในด้านการวางแผนผลิตพืชทางการเกษตร ซ่อมสร้างบ้านเรือน วัสดุอุปกรณ์ทางการเกษตร เครื่องมือเครื่องใช้ไม้สอยต่าง ๆ เช่น ครกกระเดื่อง ตำข้าว ไม้หินใช้ไม้ข้าวโพด ฯลฯ มีการติดต่อกับสังคมภายนอกด้านธุรกิจ ถ้ามีเวลาว่างก็จะออก ลาลสัตว์ ส่วนผู้หญิงนอกจากงานในโล่งแจ้ง จะรับผิดชอบเรื่องการเรือน เสียตั้งแต่อาหารคนใน ครอบครัวและอาหารสัตว์ ซ่อมแซมและดักเย็บเสื้อผ้าสมาชิกครอบครัว ทำความสะอาดเครื่องนุ่งห่ม เย็บปักถักร้อยนลายผ้าต่าง ๆ ที่นำมาประดิษฐ์ลวดลายเครื่องนุ่งห่ม
2. ความรักอิสระ จากประวัติศาสตร์ชาววัง เคยทำสงครามกับจีนอยู่บ่อย ๆ เพราะพยายามหลีกเลี่ยงภาวะของการถูกกดขี่ครอบงำเรื่อยมา รู้สึกรักความอิสระไม่ยอมเป็นเบี้ยล่างใคร
3. ความเปิดเผยและซื่อสัตย์ ลักษณะชาววังเป็นคนเปิดเผย ปากกับใจตรงกันคิดอย่างไรก็พูดอย่างนั้น มีความซื่อสัตย์โดยเฉพาะในเรื่องการทำธุรกิจการค้า
4. ลักษณะปัจเจกบุคคล ยังมีความผูกพันกันค่อนข้างแน่นแฟ้นในระบบเครือญาติ การทำงานบ้านอาจมีการช่วยเหลือซึ่งกันและกันเช่นการสร้างบ้าน จะมีญาติพี่น้องคนรู้จักมาช่วยกันสร้างแล้วเจ้าของบ้านก็จะกอบอาหารเลี้ยงเป็นการสร้างความสัมพันธ์ซึ่งกันและกันบางครั้ง

มีการลงแขกในประเพณีต่าง ๆ เช่นงานเก็บเกี่ยวข้าว ฯลฯ แต่ส่วนใหญ่จะมีการหาเลี้ยงชีพด้วยตัวเอง โดยต่างคนต่างทำเพราะเห็นว่าเป็นอิสระดี

5. ความฉลาด ได้มีผู้เปรียบเทียบชาวเขาเผ่าต่าง ๆ ในการเข้าเรียนหนังสือแล้วสรุปได้ว่าชาวเขาเผ่าม้งมีความฉลาดจัดอยู่ในลำดับแรก ๆ และมีความสามารถเรียนได้ดีและเก่งในวิชาคณิตศาสตร์

6. ความก้าวร้าวภายใต้สถานการณ์เฉพาะ ชาวเขาเผ่าม้งส่วนใหญ่จะถ่อมตนคอยหลีกเลี่ยง การปะทะขัดแย้งกัน แต่เมื่อได้รู้สึกว่าคุณถูกละเมิด ถูกโกงเอาเปรียบเขาจะแสดงอาการก้าวร้าวหรือพฤติกรรมโต้ตอบในทางรุนแรงถึงที่สุด

7. การรักษาหน้า ชาวม้งถือเรื่องการรักษาหน้ามากเขาจะพยายามหลีกเลี่ยง การใช้กำลังเข้าแก้ไข้ปัญหาโดยทุกวิถีทางเท่าที่จะทำได้ หนุ่มสาวอาจตัดสินใจกับผีนหากรู้สึกว่าคุณต้องเสียหน้าอย่าง มาก ซึ่งสาเหตุอาจมาจากถูกตำว่าอย่างรุนแรงจากพ่อ แม่ ออกหักสูญเสียคนรัก

#### ค่านิยม

ค่านิยมประสพการณ์ปัจจุบันคงจะได้ครอบคลุมที่จะไม่ทุกคนนำมาได้ซึ่งค่านิยมบางประการที่เคยถือปฏิบัติกันมาตามจารีตประเพณี เริ่มมีการปรับเปลี่ยนแปลงทางสังคมและวัฒนธรรมค่านิยมที่เด่นชัดของสังคมม้งและยังเป็นที่ยึดถือกันอยู่ทั่วไปได้แก่

1. เพศชายมีสภาพสูงกว่าเพศหญิง จากสาเหตุทางจารีตประเพณีสังคมม้งมีการสืบสกุลทางฝ่ายชายการตั้งถิ่นฐานจึงนิยมตั้งถิ่นฐานกับทางฝ่ายชาย ผู้ชายจะเป็นผู้สืบทอดหน้าที่เกี่ยวกับพิธีกรรมของครัวเรือนต่อจากบิดา ซึ่งพิธีกรรมหลายอย่างฝ่ายหญิงไม่สามารถทำได้ การแต่งงานเรียกว่า การซื้อเมีย คือฝ่ายหญิงต้องไปอยู่บ้านฝ่ายชายและช่วยเป็นแรงงานในบ้านฝ่ายชาย ผู้ชายมักเป็นผู้ตัดสินใจสิ่งที่สำคัญ ๆ ต่าง ๆ ได้แก่ กิจกรรมของชุมชนโดยส่วนร่วม การตัดสินใจกรณีพิพาทต่าง ๆ ตลอดจนการติดต่อธุรกิจการค้าเป็นหน้าที่ของฝ่ายชาย

2. ชาวม้งนิยมผู้ขยันทำมาหากิน ผู้ชายม้งให้ความสำคัญกับผู้หญิงที่จะมาเป็นภรรยาโดยคำนึงถึงความขยันหมั่นเพียรมากกว่าความสวยงาม ซึ่งให้ความสำคัญรองลงมา ความคิดของผู้หญิงก็เช่นเดียวกัน ดังนั้นสมัยปัจจุบัน ชายหนุ่มที่เป็นโสดหากติดผีนหรือยาเสพติดอื่น ย่อมยากที่จะได้หญิงตามอุดมคติมาเป็นภรรยา หนุ่มสาวใดที่นอนกลางวันถือว่าขี้เกียจมากทำมาหากินไม่พอเพียงที่จะเลี้ยงครอบครัวได้

3. ชาวม้งนิยมมีบุตรมาก ในสมัยโบราณการมีบุตรมากจะหรือทดแทนอัตรา การเสี่ยงเรื่องทารกตายมากเพราะสมัยนั้นมีโรคภัยไข้เจ็บมาก ชาวม้งจึงนิยมมีลูกมาก ๆ เพื่อเพิ่ม

ปริมาณเครื่องญาติ หรือสีบวงศ์ตระกูลให้ใหญ่ขึ้นและที่สำคัญต้องการใช้แรงงานมาประกอบอาชีพ การเกษตร เพราะเป็นกิจกรรมที่ต้องการใช้แรงงานมาก แรงงานมีการก็ช่วยส่งเสริมสถานภาพ ทางสังคมอีกทางหนึ่งด้วยปัจจุบันแนวความคิดนี้เริ่มมีการเปลี่ยนแปลงไปบ้างแล้ว ด้วยมีระบบ การรักษาพยาบาลดีขึ้น มีลูกมากต้องมีการเลี้ยงดูมากขึ้นด้วย ฯลฯ

4. การรักษาเกียรติของคน ชาวมังจะหลีกเลี่ยงการดูถูกดูหมิ่นในเรื่องความรู้สึกที่ว่า ได้ถูกละเมิดทรัพย์สิน อาจนำไปสู่การหาทางออกด้วยความรุนแรง แม้กระทั่งในการเจรจา ข้อพิพาท ผู้แพ้จะได้รับการรักษาหน้าไว้ มิให้เกิดความรู้สึก อับอายจนเกินกว่าเหตุ

5. ชาวมังเริ่มนิยมสนับสนุนบุตรหลานให้ได้รับการศึกษา ปัจจุบันชาวมัง ได้ส่งบุตร หลานเข้ารับการศึกษาระดับสูงขึ้นนอกจากการศึกษาระดับมัธยมในหมู่บ้าน เมื่อจบการศึกษาใน ระดับสูง ๆ ได้เข้าทำงานในหน่วยงานของรัฐและเอกชน ทำให้เป็นที่เชิดหน้าชูตาของวงศ์ตระกูล พอ แม้มีความภูมิใจ

## ประเพณีที่สำคัญ

### ประเพณีฉลองปีใหม่

ช่วงปีใหม่ของมังจะตรงกับเดือนสุดท้ายของปี จึงถือว่าเป็นวันส่งท้ายปีเก่าต้อนรับ ปีใหม่ช่วงวันฉลองปีใหม่ส่วนใหญ่จะตกอยู่ในเดือนธันวาคมแต่อาจจะกล่าวได้ว่าอยู่ในช่วงใด ช่วงหนึ่งระหว่างเดือนพฤศจิกายนถึงมกราคมของแต่ละปี หัวหน้าครัวเรือนมังจะประกอบ พิธีกรรมต่าง ๆ เพื่อเป็นสิริมงคลของครัวเรือน ถัดจากวันส่งท้ายปีเก่า 3 วัน จะจัดเป็นวันฉลอง ปีใหม่ เป็นทางการและทุกคนจะต้องหยุดทำงานใน 3 วันแรกของปีใหม่ ผู้หญิง - ชายจะนุ่งเสื้อผ้า ชุดใหม่ โดยเฉพาะหนุ่มสาวจะจับคู่เล่นโยนลูกข่าง หนุ่มสาวจะจับคู่เล่นโยนลูกข่างโดยฝ่ายหญิง และชายจะเข้าแถวอยู่คนละแถว ตรงข้ามกันแล้วโยนเล่นส่งกลับลูกข่างระหว่างคู่ของตนเอง ในกรณีมีการทำพนันในการเล่นลูกข่างถ้าได้เป็นฝ่ายแพ้จะถูกปรับเอาสิ่งของที่มีติดตัว เช่น ผ้าเช็ดหน้า แหวน กำไรข้อมือ ฯลฯ เสียให้แก่ผู้ชนะ และในยามค่ำมีการร้องเพลงแก้เกี่ยวแก้กัน และกันเป็นการโต้ของกันด้วย ดังนั้นของที่ปรับแพ้พนันจะต้องคืนให้แก่เจ้าของทั้งหมด หลังจาก ที่ร้องเพลงโต้ตอบกันแล้ว

### ประเพณีการเกิด

ผู้ทำหน้าที่หมอดำแยในหมู่บ้านมังไม่แน่นอน นอกจากสามีแล้วผู้ช่วยทำคลอดจะเป็น เพศหญิง ส่วนใหญ่ ได้แก่มารดาสามี หรือญาติเพศหญิง หลังคลอดแล้วทารกเป็นเพศชายจะฝังรก



บริเวณเสาดิของบ้าน ถ้าเป็นเพศหญิงจะฝังรกไว้ได้เพียงในห้องนอนของคู่สามีภรรยา นั้น เมื่อเด็กเกิดได้ 3 วัน เขาจะทำพิธีเรียกขวัญและตั้งชื่อเด็ก ซึ่งจะถือว่าเด็กนั้นเป็นคนสมบูรณ์แล้ว แต่ถ้าเด็กเกิดใหม่ตายภายใน 3 วันแรก ก่อนทำพิธีดังกล่าว เขาจะนำศพไปฝังง่าย ๆ ไม่มีพิธีมากนัก ผู้หญิงที่คลอดจะต้องอยู่ไฟ โดยนำเครื่องนอนย้ายมานอนข้างเตาไฟเล็กกับลูกน้อย และไฟที่เตาจะต้องติดอยู่ตลอดในระหว่าง 1 เดือนแรกที่คลอดบุตรแล้ว ในระยะเวลานี้มารดาจะต้องกินข้าวกับไก่หรือไข่ไก่ตลอดระยะเวลา 1 เดือน ในการอยู่ไฟมีข้อห้ามจะมีกิ่งไม้สดหรือตะเหลงปักไว้หน้าประตูบ้าน หากบุคคลภายนอกประสงค์เข้าบ้าน ต้องถอดรองเท้า หมวก ถุงย่าม ใวนอกบ้านเสียก่อน หรือก่อนเข้าบ้านต้องขออนุญาตเสียก่อน

### ประเพณีเลี้ยงสาว

โดยทั่วไปการเกี่ยวพาราตี ชาวม้งไม่นิยมเกี่ยวพาท่อนหน้าผู้ชาย หรือผู้ใหญ่ผู้ใหญ่ เพราะถือเป็นการไม่ให้เกียรติผู้ใหญ่ ดังนั้นชายหนุ่มพึงใจสาวใด เขาจะร่อนพ้อ แม่ พี่น้องของหญิงสาวเหล่านั้น ซึ่งมักเป็นเวลาค่อนศึกแล้ว จึงค่อยแอบไปเรียกสาวอยู่ข้างฝาห้องด้านนอกของบ้าน และพูดจากเกี่ยวพาราตีด้วยเสียงกระซิบเพื่ออ่อนหวานให้หญิงสาวออกมาพบข้างนอกชายหนุ่มต้องพยายามหลายครั้งหลายหน แล้วแต่หญิงสาวจะเกิดความพึงพอใจซึ่งกันและกันแล้วหญิงสาวจะออกจากบ้านมาพบชายหนุ่มข้างนอกและอาจพากันไปพลอดรักในพุ่มพงไม้ การมีสัมพันธ์ทางเพศก่อนแต่งงานจึงเป็นเรื่องไม่สำคัญในสังคมม้ง แต่ไม่พึงกระทำอย่างยิ่งภายในบ้าน เพราะจะทำให้มีเรือนโกรธเคืองเอา ชายหญิงที่เกี่ยวพาราตี ต้องไม่เป็นแชนเดียวกันคือ ต่างสกุลกันนั่นเอง ในช่วงเทศกาลปีใหม่ หนุ่มสาวมีโอกาสได้รู้จักกันและเล่นโยนลูกข้าง เกี่ยวพาราตีซึ่งกันและกันทั้งกลางวันและกลางคืน ดังนั้นมักพบว่าหลังปีใหม่หญิงชายจะแต่งงานกันหลายคน

### ประเพณีแต่งงาน

การแต่งงานของชาวม้งที่ใช้กันอยู่มีหลายวิธี วิธีที่นิยมมากที่สุดคือ การจุด ชายที่พึงใจหญิงสาวคนใดจนปลงใจว่าจะจุดมาเป็นภรรยา จะนัดหมายกับเพื่อน 2-3 คน ให้เป็นผู้ช่วย เมื่อได้โอกาสขณะที่ฝ่ายหญิงอยู่นอกบ้าน คณะชายหนุ่มนั้นจะช่วยกันจุดหญิงสาว เพื่อพาไปบ้านตนหรือบ้านญาติ แชนสกุลเดียวกัน หรือถ้ามาจากต่างถิ่น ก็มักจะจุดเข้าป่าเพื่อเดินทางกลับหมู่บ้านตน โดยทั่วไปหญิงสาวจะร้องขอความช่วยเหลือ ซึ่งผู้ที่เข้ามาช่วยกันเป็นผู้หญิง ซึ่งเป็นแม่หรือญาติ ผู้ชายไม่มีเกี่ยวข้อง ถ้าจุดไม่สำเร็จการจุดเป็นโมฆะหากจุดสำเร็จภายใน 3 วันฝ่ายชายจะจัดผู้แทนไปกับชายหนุ่มเพื่อไปขอขมาต่อพ้อ แม่ของหญิง พร้อมกับทวงคืนสินสอด ช่วงเวลาจ่ายสินสอด ผู้ชายจะต้องเป็นผู้เสียค่าตัว ข้าวสาร หรือการซื้อภรรยา การแต่งงานจะ

ถือว่าเสร็จสมบูรณ์ก็ต่อเมื่อได้จ่ายค่าสินสอดเป็นที่เรียบร้อยแล้ว ซึ่งมักจะเป็น 1-2 ปี หลังจากวันจุด ซึ่งหนุ่มสาวได้อยู่เป็นสามีภรรยากันมาก่อน ในระหว่างนั้นแล้ว บางคู่มีบุตรถึง 2 คนแล้ว ยังไม่เสียค่าตัว ชาวสารเลงก็มี ส่วนใหญ่การจุดจะเป็นในลักษณะสมยอมหรือรับรู้ของหญิงสาว และยินดีถูกจุดด้วยความเต็มใจ แต่ก็สมควรแต่งงานอีกทีหนึ่งทำให้โดยไม่ต้องจุดหรือลาก คือการแต่งผู้ใหญ่เป็นเจ้าแก่ไปสู่ขอ การแต่งงานวิธีนี้มักจะเป็นการปลงใจร่วมกันทั้งสองฝ่ายมากกว่าวิธีแรก การสู่ขอ จะกำหนดวงเงินค่าสินสอด และเวลาการชำระค่าสินสอดพร้อมกันไป

การแต่งงานอีกวิธีหนึ่ง คือการหมั้นหมายระหว่างกันตั้งแต่เป็นเด็กเล็ก ๆ ซึ่งนิยมกันในลักษณะการหมั้นหมายระหว่างลูกพี่ลูกน้อง โดยบิดามารดาทั้ง 2 ฝ่าย ตกปลงใจหรือหมั้นหมายบุตรของตนแก่กัน โดยฝ่ายชายจะใช้สุรา เสื้อผ้า เงิน จำนวนไม่มากนักตามที่ตกลงกันเป็นของหมั้นแก่ฝ่ายหญิง อย่างไรก็ตามการหมั้นหมายนี้มิได้เป็น ข้อห้ามเด็ดขาดในการเปลี่ยนใจไปแต่งงานกับคนอื่น คนเปลี่ยนใจจะต้องเสียค่าปรับเป็นเงินค่อนข้างสูง ในปัจจุบันการแต่งงานในลักษณะนี้มีไม่มากนัก

การแต่งงานอีกแบบหนึ่งปรากฏน้อยกว่าแบบอื่นคือในรายของชายหนุ่มกำพร้าหรือยากจน หรือย้ายจากถิ่นอื่นโดยขาดญาติพี่น้องประจวบกับบิดามารดาของหญิงสาวขาดบุตรชายที่จะรับภาระของครัวเรือนสืบต่อเขาจะรับชายหนุ่มนั้นเป็นเขต ลักษณะ "ซิ่นเขย" คือรับเข้าอยู่อาศัยเป็นสมาชิกในครัวเรือนของฝ่ายหญิง ทำมาหากินช่วยบิดามารดาฝ่ายหญิงไม่ด้วย ไม่ต้องเสียค่าสินสอดหรือค่าตัวเจ้าสาวแต่อย่างใด

ในสังคมของชาวเขาเผ่าม้งอนุญาตให้ผู้ชาย มีภรรยาเกินกว่าหนึ่งคนได้ แต่ก็มีในลักษณะที่ปรากฏส่วนใหญ่จะปรากฏในพวกที่ร่ำรวยมีฐานะทางเศรษฐกิจดี และต้องการแรงงานมาช่วยในทางการเกษตรมาก แต่ทั้งนี้โดยอยู่ภายใต้ข้อห้ามซึ่งถือปฏิบัติกันทั่วไป คือไม่อนุญาตให้มีการแต่งงานภายในแซ่สกุลเดียวกัน

### ประเพณีการตาย

การจัดพิธีศพจะต้องดำเนินเป็นขั้นตอน ถูกต้องตามประเพณียกเว้น ทารกที่คลอดใหม่ ยังไม่ครบ 3 วันหรือผ่านการตั้งชื่อ หากผู้ตายเป็นผู้อาวุโสหรือมีบุตรหลานมาก พิธีศพก็จะยิ่งใหญ่โตสมเกียรติมากขึ้น เมื่อมีคนตายศพของเขาจะได้รับการชำระทำความสะอาดและแต่งตัวใหม่ ญาติพี่น้องจะต้องไปเชิญบุคคลต่างมารับหน้าที่แต่ละอย่าง ที่สำคัญที่สุดคือ ผู้ทำพิธีส่งศพ จะเป็นผู้เสมือนผู้สวดส่งวิญญาณ บอกทางกลับบ้านเก่า หน้าที่ของบุคคลอื่น ๆ ได้แก่ ทำแคว่วางศพ หามศพ ให้อาหารแก่ศพ เป่าแคน ตีกลองในพิธีศพ ผู้เตรียมทำโลงศพ ผู้ประกอบ

อาหารเลี้ยงแขก คนหุงข้าว ตักน้ำ ผ่าผืน คนบริการอาหารแก่แขก คนยิงปืนในพิธี ผู้ดำข้าว ผู้รวบรวมหนี้สินของผู้ตาย เพื่อดูว่าผู้ตายมีหนี้สินค้างจ่ายเท่าไร ซึ่งจะต้องใช้คืนในวันนั้น และหากจำเป็นจริง ๆ ไม่สามารถใช้คืนได้ในวันนั้น บุตรชายของผู้ตายจะต้องให้คำสาบานว่าจะใช้คืนให้แทน ตามกำหนดเวลาที่ตกลงกัน

เมื่อมีคนตายเขาจะส่งคนไปแจ้งข่าวแก่ญาติพี่น้องยังที่ต่าง ๆ ถ้ามีญาติอยู่ไกล ๆ ต้องเก็บศพไว้หลายวันก่อนนำไปฝัง การจัดพิธีศพใหญ่เล็กขึ้นอยู่กับสกุลญาติ ซึ่งมีขนาดใหญ่ย่อยแค่นั้น ขบวนแห่ศพเมื่อออกจากบ้าน เขาจะหามศพไปบนแคร่ส่วนโลงศพ จะนำไปประกอบบรอกไว้ในหลุมศพ ส่วนใหญ่หลุมศพของชาวม้งมักจะทำไม่ลึก เป็นหลุมตื้น ๆ เมื่อปิดฝาโลงแล้วก็เอาดินกลบ ลักษณะหลุมศพจะแตกต่างกันในแต่ละสกุล การฝังศพก็จะมีเลือกทำเลที่ดี เพราะทำเลที่ดีหรือไม่จะทำให้ชีวิตบุตรภรรยาที่อยู่ข้างหลังเจริญรุ่งเรืองหรือประสบเคราะห์กรรมได้ เมื่อฝังศพครบ 13 วัน เขาจะเชิญวิญญาณผู้ตายจะหลุมศพมาทำพิธีที่บ้าน โดยเชื่อว่าเมื่อผ่านพิธีแล้ววิญญาณผู้ซึ่งจะสามารถไปเกิดใหม่ได้

### วิถีชีวิต

สังคมชาวเขาเผ่าม้งเป็นสังคมเกษตรกรรม ในสมัยก่อนการทำกรเกษตรจะทำแบบไร่เลื่อนลอยคือ ตัด ฟัน โค่น เผา เพื่อปลูกพืชได้แก่ ข้าว ข้าวโพด พืชผักและผืน เมื่อดินหมดความอุดมสมบูรณ์แล้วจึงย้ายไปพื้นที่ผืนใหม่ต่อไปอีก ปัจจุบันแนวโน้มการประกอบอาชีพแบบนี้จะลดลงเนื่องด้วยความเข้มงวดของเจ้าหน้าที่ป่าไม้ป้องกันการบุกรุกทำลายป่า ตลอดจนการเพิ่มขึ้นของประชากรชาวเขาเอง ได้ให้รูปแบบการทำกรเกษตรเปลี่ยนแปลงไปโดยมีการปลูกพืชเศรษฐกิจเข้าไปในพื้นที่พร้อมทั้งมีการอนุรักษ์ดินและน้ำขึ้นในพื้นที่ถ้าหากจะพิจารณากล่าวถึงวิถีชีวิตตามจารีตประเพณีโดยทั่วไปชาวเขายังมีการปลูกพืชหลัก 3 ชนิด คือ ข้าวเพื่อใช้บริโภค ข้าวโพดใช้เลี้ยงสัตว์ และผืนเพื่อเสกและขายเป็นรายได้ตลอดจนใช้ประกอบพิธีกรรมต่าง ๆ กิจกรรมช่วงแรก ๆ ของรอบปี อาจกล่าวได้ว่า เริ่มตั้งแต่

**เดือนธันวาคม** ผู้ชายจะออกสำรวจหาพื้นที่เพาะปลูกในรอบปี และในช่วงนี้จะต้องใช้แรงงานในครอบครัวกำจัดวัชพืชในไร่ผืน และต้องเก็บเกี่ยว นวดข้าว เก็บเข้ายุ้งฉาง ซึ่งจะทำให้เสร็จในเดือนนี้ ในเดือนนี้ก็จะมีการฉลองปีใหม่ใช้เวลาประมาณ 1 สัปดาห์ หากต้องเก็บเกี่ยวข้าวยังไม่เสร็จอาจเลี้ยงงานวันปีใหม่

**เดือนสิงหาคม** ชาวม้งจะมีการเริ่มเตรียมดินปลูกผืน ข้าวโพดต่อเนื่องไปจนถึงเดือนกันยายนและพร้อมกับเตรียมพื้นที่ข้าวโพดปรับให้เป็นไร่ผืน เมล็ดผืนรุ่นแรกจะถูกหว่านลงใน

ช่วงเดือนนี้บ้างแล้วแต่การหวานผืนส่วนใหญ่จะอยู่ในช่วงเดือนตุลาคม อันเป็นเวลาเดียวกับเริ่มเกี่ยวข้าวไร่กันบ้าง พร้อมกับการกำจัดวัชพืชครั้งแรกในไร่ผืน

**เดือนพฤศจิกายน - ธันวาคม** จะทำการเก็บเกี่ยวข้าวไร่และข้าวนา นวด และขนข้าวเก็บในยุ้งฉางและในเดือนพฤศจิกายนยังคงกำจัดวัชพืชไร่พืชกันอยู่จนเข้าสู่เดือนธันวาคม จึงเริ่มกรีดยีนรุ่นแรกได้บ้างแล้ว การกรีดยีนจะกระทำต่อเนื่องไปจนถึงเดือนกุมภาพันธ์ของปีถัดไป จนถึงปีเกษตรใหม่อีกครั้ง

กิจกรรมต่าง ๆ ตามที่กล่าวมานี้เป็นแบบแผนของวิถีชีวิตทั่ว ๆ ไปของชาวม้งตามจารีตประเพณีปัจจุบันชาวม้งหมู่บ้านม้งสันป่าเกี๊ยะ หลายครอบครัวมีการเปลี่ยนแปลงวิถีชีวิตในการประกอบอาชีพทางการเกษตรโดยได้รับการส่งเสริมและความช่วยเหลือจากองค์การของรัฐบาลและเอกชน ได้แก่ ศูนย์พัฒนาและสงเคราะห์ชาวเขา สำนักงานประถมศึกษา สาธารณสุข โครงการเอกชน ได้นำพืชและสัตว์เข้ามาส่งเสริมในพื้นที่ เช่นโครงการเอกชน ได้ส่งเสริมให้ชาวบ้านเลี้ยงวัว และควาย เริ่มโดยการในระยะแรก ๆ 5 ครอบครัว โดยคัดเลือกจากชาวบ้านที่มีความสนใจ พร้อมทั้งสนับสนุนพันธุ์โคและกระบือ ประมาณ 15 - 20 ตัวต่อครอบครัว และยังส่งเสริมอบรมให้ความรู้เป็นระยะๆ หลังจากนั้น 3 ปี ขยายผลให้ครอบครัวอื่นๆ เลี้ยงต่อไป โดยเพิ่มการชำระคั้นเป็นดอกเบี๋ยอีก 1 ตัว กล่าวคือ 1 ครอบครัวได้เครดิตวัวหรือควายไปเลี้ยงจำนวน 15 - 20 ตัว หลังจากนั้น 3 ปี ต้องชำระคั้น 16 - 21 ตัว โดยมีดอกเบี๋ยเพิ่มอีก 1 ตัว หน่วยงานของภาครัฐได้นำเอาพันธุ์พืชเศรษฐกิจอื่นๆ มาส่งเสริมให้ชาวเขาได้เพาะปลูก ได้แก่ กาแฟ ไม้ มันฝรั่ง มีการอบรมให้ชาวเขารู้จักการเลี้ยงกิ้งโดยเริ่มจากห่อ ต่อมากาแฟ คือพืชที่นำมาส่งเสริมประสพภาวะราคาตกต่ำ และนำมาบริโภคก็ไม่ได้ ชาวเขาจึงหันไปปลูกพืชเศรษฐกิจจำพวกไม้ผล เช่น ลิ้นจี่ โดยศึกษาวิธีการปลูก การดูแลรักษา การเก็บเกี่ยวผลผลิต จากพี่น้องม้งจากบริเวณใกล้เคียง เช่น ม้งบ้านผาปู่จอม ม้งบ้านม่อนเงาะ ม้งที่อาศัยอยู่บริเวณโครงการหลวงเชียงใหม่ เป็นต้น จากนั้นนำความรู้ที่ได้มาประยุกต์ใช้ในหมู่บ้านของตน ส่วนพืชผัก เช่น กะหล่ำปลี แครอท ผักกาดทางหงษ์ ผักกาดขาวปลี ได้ไปศึกษาวิธีการปลูกจากม้งที่อาศัยอยู่ในหมู่บ้านแม่โต อำเภอฮอด จังหวัดเชียงใหม่ แล้วนำความรู้ที่ได้มาประยุกต์ใช้กับหมู่บ้านของตนเช่นกัน ปัจจุบันชาวเขาเผ่าม้งสามารถทำการเพาะปลูกพืชผักได้ตลอดทั้งปี ส่วนการเลี้ยงสัตว์จากที่ได้รับการส่งเสริมพบว่ามีปัญหาเรื่องพื้นที่ที่ใช้จัดการเลี้ยงสัตว์ เนื่องจากที่ภูเขาและถูกกันให้เป็นเขตของพื้นที่ป่าสงวนบ้าง พื้นที่ป่าไม้บ้าง พื้นที่ปลูกผักบ้าง ประกอบกับชาวเขานิยมเลี้ยงสัตว์แบบปล่อยทำให้เข้าไปทำลายพืชผลต่าง ๆ ชาวเขาจึงขายวัวและควายและหันมาเลี้ยงสัตว์เล็กแทน เช่น หมู ไก่ เพื่อใช้เป็นส่วนหนึ่งของการประกอบพิธีกรรมสำคัญ ๆ เท่านั้น

## ข้อห้ามและมารยาททั่วไปของชาวเขาเผ่าม้ง

### (1) ข้อห้ามเกี่ยวกับที่อยู่อาศัย

เมื่อเกิดโรคระบาดขึ้นในหมู่บ้านหรือบริเวณใกล้เคียง หมอผี หรือจ๊อเน้ง ในหมู่บ้านจะเป็นผู้ทำพิธีเช่นไหว้โดยมีข้อห้าม ดังนี้ ห้ามคนเข้า - ออก หมู่บ้าน ตามระยะเวลาที่กำหนด จะสังเกตได้จากทางเข้าหมู่บ้านจะมีขี้มูคร่อมทางเข้าหมู่บ้าน มีลักษณะเป็นกิ่งไม้สดปักลงกลางเส้นทางเข้าหมู่บ้านตรงบริเวณขี้มู คนภายนอกจะไม่สามารถได้รับอนุญาตให้เข้าหมู่บ้าน เพราะเชื่อว่าอาจนำสิ่งไม่ดีเข้าสู่หมู่บ้าน ชาวเขาเผ่าม้งจะหลีกเลี่ยงการสร้างบ้านในแนวซ้อนกันตรงกันข้าม 2 หลัง เพราะเชื่อว่าบ้านหลังที่ซ้อนกันหลังที่สองสมาชิกที่อาศัยอยู่ในนั้นจะไม่มีความสุข และเวลาที่บ้านหลังแรกทำพิธีเช่นไหว้ สิ่งชั่วร้ายต่างๆ จะออกจากบ้านหลังแรกตรงเข้าบ้านหลังที่สองทันที

### (2) ข้อห้ามเกี่ยวกับการเกิด

หากพบว่าบ้านใดที่มีหญิงที่กำลังตั้งครรภ์ หรือบ้านใดมีเด็กเกิดใหม่และผู้เป็นแม่กำลังอยู่ในระหว่างการอยู่ไฟ ผู้มาเยือนไม่ควรเข้าไปในบ้านหลังนั้น เพราะเชื่อว่าจะทำให้ไม่มีน้ำนมสำหรับเลี้ยงลูก สำหรับวิธีแก้ไขหากมีการพลาดพลั้ง หรือเผลอเผลอ คือ ให้ผู้มาเยือนหยิบข้าวสารหนึ่งหยิบมือ เทใส่ถ้วยและกล่าวว่า "...ขอแบ่งน้ำนมไว้ให้เด็กที่อยู่ที่นี่ด้วย..." สำหรับบ้านที่ผู้เป็นแม่กำลังอยู่ในระหว่างการอยู่ไฟ ผู้มาเยือนไม่ควรสวมรองเท้า หมวก และสะพานงูยยามเข้าไปในบ้านหลังนั้น

### (3) ข้อห้ามเกี่ยวกับการแต่งงาน การเกี่ยวพาราสิ

ถึงแม้ว่าชาวเขาเผ่าม้งจะมีความยึดมั่นในข้อห้ามข้อพึงปฏิบัติต่าง ๆ เฉพาะที่มีอยู่ประจำในแต่ละกลุ่มตระกูลแต่ก็ย่อมปฏิบัติตาม แต่ในภาพรวมแล้วการที่แต่ละครอบครัวของแต่ละตระกูลจะต้องมาอาศัยอยู่รวมกันเป็นชุมชน หรือหมู่บ้านม้ง ชาวเขาเผ่าม้งทุกคนต่างก็ตระหนักถึงข้อห้าม และข้อที่ต้องปฏิบัติเพื่อให้อยู่ในกรอบอันดีงาม ดังเช่น สมาชิกที่มีตระกูลแซ่เดียวกันจะไม่สามารถแต่งงานกันได้ ถ้ามีความจำเป็นจริง ๆ จะต้องให้ทั้งสองฝ่ายทำพิธีกรรมการตัดญาติกันก่อนแล้วจึงทำพิธีกรรมการแต่งงานได้

พฤติกรรมการคบขู้ผู้ชาย เป็นอีกหนึ่งข้อห้ามที่เคร่งครัดมากสำหรับชาวเขาเผ่าม้ง ถ้าผู้หญิงที่ยังไม่ได้แต่งงาน ก็มีสิทธิที่จะเลือกคบ หรือพบปะกับชายที่เธอหมายปอง หรือพึงพอใจได้ แต่เมื่อใดที่หญิงคนนั้นแต่งงานแล้วสิทธิและเสรีภาพในเรื่องดังกล่าวก็หมดสิ้นลง

เธอจะต้องทำตัวให้เหมาะสมกับตำแหน่งของ ลูกสะใภ้ ภรรยา และแม่ที่ดีของครอบครัวของสามี เพราะตามความเชื่อของชาวเขาเผ่าม้งผู้หญิงจะเป็นหลักของครอบครัวสามีแทนที่แม่สามีต่อไปในอนาคต

หญิงสาวที่ยังไม่ได้แต่งงาน มีสิทธิที่จะแต่งงานกับชายที่มีภรรยามาก่อนและภรรยาคนแรกของชายผู้นั้นให้ความยินยอมและยอมรับให้เธอเข้ามาอยู่อาศัยในบ้านหลังเดียวกัน มิฉะนั้นแล้วหญิงสาวผู้นั้นจะตกอยู่ในสภาพที่ทำผิดในเรื่องชู้สาว เช่นเดียวกันชาวเขาเผ่าม้งมีข้อห้ามสำหรับผู้ชายที่แต่งงานแล้วห้ามมิให้มีเพศสัมพันธ์กับหญิงที่มีครอบครัวแล้วเช่นกัน ยกเว้นว่าหญิงนั้นเป็นแม่หม้าย หรือแม่ร้าง และต้องมีความยินยอม

ชายและหญิงไม่แสดงออกถึงความรู้สึกชอบพอกัน หรือเกี่ยวพาราสีในที่สาธารณะ หรือต่อหน้าผู้อาวุโสของหมู่บ้าน โดยเฉพาะพ่อแม่ของทางฝ่ายผู้หญิง หญิงสาวที่ยังมิได้แต่งงานแต่ตั้งครรรกขึ้นมา ไม่สามารถคลอดลูกในบ้านของตนเองได้ ต้องมีการสร้างบ้าน หรือต่อเติมห้องต่างหากสำหรับใช้คลอดลูก

ในกรณีที่ผู้มาเยือน หรือคนในหมู่บ้านพบเห็นการชู้หญิงสาว ห้ามมิให้เข้าไปยุ่งเกี่ยว แม้จะได้รับคำร้องขอจากฝ่ายหญิงก็ตาม การชู้หญิงสาว ห้ามมิให้กระทำในบ้านของหญิงสาว เพราะเป็นการผิดผีถึงขั้นต้องเสียค่าปรับ ในกรณีที่มีผู้ชายต่างหมู่บ้าน หรือต่างถิ่นมาชู้หญิงสาว ในหมู่บ้าน ห้ามมิให้ชู้แล้วนำมาพักอาศัยในบ้านที่มีไร่สกุลงเช่นเดียวกัน หากในหมู่บ้านนั้นไม่ญาติที่มีสกุลงเช่นเดียวกัน ต้องทำขุม หรือที่ปักข้าวคราวนอกหมู่บ้านขึ้นมาเอง

#### (4) ข้อห้ามที่เกี่ยวกับงานศพ

ชาวเขาเผ่าม้งให้ความสำคัญกับพิธีกรรมงานศพเป็นอย่างมาก เจ้าของบ้านที่เป็นเจ้าภาพมักจะเก็บศพไว้ในบ้านเป็นสลาหลายวัน เพื่อรอให้ญาติพี่น้องที่อยู่ห่างไกลได้มีโอกาสเดินทางมาร่วมในพิธีกรรมการฝังศพให้ครบทุกคน ฉะนั้นขั้นตอนของพิธีกรรมงานศพของชาวเขาเผ่าม้งแต่ละรายนั้น กว่าที่ญาติพี่น้องจะเดินทางมาจนครบและถึงกำหนดที่จะต้องนำศพไปทำพิธีกรรมการฝังศพก็อาจมีสภาพที่ชืด บวม และส่งกลิ่น เนื่องจากชาวเขาเผ่าม้งไม่นิยมนำศพใส่ไว้ในโลง และไม่จัดยาให้ศพ ทั้งนี้เป็นเพราะข้อปฏิบัติที่สืบทอดกันมา ดังนั้นผู้มาเยือนเมื่อต้องเข้าไปในบ้านที่มีงานศพ ไม่ควรกล่าวคำว่า “เหม็น” ในบ้านดังกล่าวและแสดงอาการรังเกียจกับสภาพของศพ และการจัดการพิธีกรรมงานศพ หากจำเป็นก็สามารถปฏิเสธที่จะไม่เข้าร่วมงานดังกล่าวได้

ในพิธีกรรมงานศพจะมีการเป่าแคน เพื่อเป็นการบูชาและแสดงความเคารพต่อผู้ตาย และเช่นไหว้บอกกล่าวสิ่งศักดิ์สิทธิ์ทั้งหลายให้มารับรู้ ห้ามมิให้นำเพลงดังกล่าวมาเป่าเล่น ในโอกาสอื่น ๆ โดยเฉพาะในบ้าน เพราะถือว่าเป็นสิริมงคล นอกจากการเป่าแคนแล้วยังมีการ ตีกลอง ซึ่งจะใช้เฉพาะงานศพเท่านั้น ห้ามมิให้ตีกลองในงานรื่นเริงต่างๆ เช่นกัน หากมี ความจำเป็นต้องใช้กลองประกอบงานรื่นเริงต่าง ๆ ให้ทำพิธีเช่นไหว้ ขอขมาและขออนุญาตจาก สิ่งศักดิ์สิทธิ์ และบอกผู้อาวุโสก่อนทุกครั้ง

การแบกศพออกจากหมู่บ้านเพื่อทำการฝัง หรือเผา นั้น จะไม่แบกผ่านกลางหมู่บ้าน แต่จะใช้วิธีอ้อมไปด้านข้างของหมู่บ้าน เพราะถือว่าการเดินผ่านกลางหมู่บ้านไม่เป็นสิริมงคล เมื่อทำการฝัง หรือเผาแล้ว ห้ามมิให้ผู้ใดเข้าไปรบกวนสถานที่แห่งนั้น เพราะเท่ากับเป็นการรบกวน ผู้ตาย และจะให้ครอบครัวของผู้ตายได้รับความเดือนร้อนต่างๆ นานา เช่นเดียวกันหากไม่จำเป็น ไม่ควรยิงปืนเล่นในหมู่บ้าน เพราะชาวเขาเผ่าม้งมีความเชื่อว่าเสียงปืนเป็นสัญญาณลึกลับว่า ได้มี ผู้เสียชีวิตในหมู่บ้าน

#### (5) ข้อห้ามเกี่ยวกับเรื่องอาหารการกิน และเรื่องสุขภาพ

ข้อห้ามเกี่ยวกับการรับประทานอาหาร มีทั้งที่เป็นข้อห้ามทั่วไป และข้อห้าม ที่เฉพาะตระกูลแซ่ เช่น การห้ามมิให้รับประทานเครื่องในสัตว์ เป็นข้อห้ามเฉพาะบางตระกูลแซ่ ซึ่งโดยทั่ว ๆ ไปชาวเขาเผ่าม้งจะห้ามมิให้ผู้ป่วยรับประทานไก่ทอด แต่ให้รับประทานไก่ต้มแทนและ ต้องเป็นไก่ต้มที่ใช้ประกอบพิธีกรรมเท่านั้น เพราะมีความเชื่อว่าไก่ที่ทอดด้วยน้ำมันจะทำให้ผู้ป่วย หายจากอาการป่วยช้าลง หรือถ้ามีบาดแผลก็จะทำให้เป็นแผลเป็น บางที่ก็ห้ามรับประทาน เนื้อสัตว์ทุกประเภท หรือการห้ามมิให้เด็กรับประทานห่านไก่ เนื่องจากมีความเชื่อว่าจะเป็นสาเหตุ ให้เด็กกลายเป็นคนที่พูดจาเสียดสี หรือเสียดแทงผู้ฟัง หรือเป็นคนพูดเจ็บ เหมือนความคมที่เล็บ ที่ขาไก่ เป็นต้น นอกจากนี้ยังมีข้อห้ามต่าง ๆ เช่น ห้ามมิให้หญิงอื่นที่มีไซ้แม่แท้ ๆ ของเด็กให้นม กับเด็ก ห้ามหญิงหลังคลอดรับประทานอาหารที่มีไขมันมาก ๆ หรือมีรสเค็ม ห้ามดื่มน้ำเย็น ชาวเขาเผ่าม้งไม่นิยมนำสัตว์ที่มีสีขาว สัตว์ประเภทหอยชนิดต่าง ๆ และเปิด มาประกอบอาหาร สำหรับรับรองแขก เมื่อมีผู้เจ็บป่วยในหมู่บ้านถึงขั้นต้องส่งโรงพยาบาล ชาวเขาเผ่าม้งจะทำพิธี เช่นไหว้เพื่อขอให้สิ่งศักดิ์สิทธิ์ได้รับรู้ก่อน และไม่นิยมให้ลูกหลานที่ปวดฟันต้องถอนฟันทั้ง เพราะเชื่อว่าเป็นการถอนเงินถุงทอง

(6) ข้อห้ามที่เกี่ยวกับมารยาททางสังคม

6.1 มารยาทในการไปเยี่ยมบ้าน ก่อนที่จะเดินก้าวข้ามธรณีประตูของชาวเขาเผ่าม้งเพื่อเข้าไปในตัวบ้าน ผู้มาเยือนจะต้องตะโกนถามเจ้าของบ้านนั้นๆ ว่า “ใจใจใจ” ไม่ว่าประตูบ้านจะปิดหรือเปิดอยู่ที่ตาม ซึ่งหมายถึงการขออนุญาตเข้าไปในบ้านนั่นเอง ถ้ามีเสียงของเจ้าของบ้านตอบมาว่า “ใจใจ” แสดงว่าผู้มาเยือนสามารถเข้าไปในตัวบ้านได้ แต่ถ้าได้ยินเสียงว่า “ใจ” แสดงว่าเจ้าของบ้านไม่อนุญาตให้ผู้มาเยือนเข้าไปในตัวบ้าน เนื่องจากอาจจะมีการประกอบพิธีกรรม หรืออยู่ในระหว่างการมีข้อห้ามตามจารีตประเพณีที่ไม่สามารถให้คนภายนอกเข้ามามีส่วนร่วมได้ ในกรณีที่ประตูบ้านเปิดแต่ไม่มีเสียงตอบของเจ้าของบ้าน ผู้มาเยือนไม่ควรถือวิสาสะเดินเข้าไปในตัวบ้าน เพราะถือว่าเป็นการลบหลู่สิ่งศักดิ์สิทธิ์ของบ้านนั้นได้

เมื่อผู้มาเยือนเป็นแขกของบ้านนั้น ๆ เจ้าของบ้านและทักทายว่า “ตัวหลอ” ซึ่งแปลว่า “มาหรือ” ผู้มาเยือนจะต้องตอบรับว่า “ตัวหลอ” เช่นกัน เพราะการไปเยี่ยมบ้าน หรือการไปเที่ยวหาเพื่อบ้านไม่ว่าจะเป็นทางการหรือไม่เป็นทางการก็ตาม ชาวเขาเผ่าม้งที่เป็นเจ้าของบ้านมักจะทักทายด้วยคำว่า “ตัวหลอ” เสมอ จากนั้นเจ้าของบ้านจะเชิญผู้มาเยือนเข้ามานั่งในบ้าน และรับรองด้วยผืน (ในสมัยก่อน) หรือ เหล้า ซึ่งถือว่าเป็นเครื่องรับรองสำหรับญาติพี่น้องที่ใกล้ชิด หรือผู้มาเยือนที่ชาวเขาเผ่าม้งให้ความยอมรับเสมือนญาติ สำหรับน้ำชาจะใช้เลี้ยงแขกทั่วไป เมื่อผู้มาเยือนได้รับเชิญให้เป็นแขกในงานเลี้ยง หรือพิธีกรรมต่าง ๆ ไม่ควรนั่งร่วมโต๊ะกับเจ้าของบ้านก่อนได้รับอนุญาต การนั่งจะได้รับการจัดสรรจากเจ้าของบ้านตามลำดับความสำคัญของผู้มาเยือน

มารยาทในการรับเครื่องรับรองจากเจ้าของบ้าน ผู้มาเยือนควรจะต้องดื่มหรือลงมือรับประทานอาหารหลังจากที่เจ้าของบ้านได้ลงมือก่อนแล้ว กล่าวคือ เจ้าของบ้านจะเอ่ยเชิญแขกหรือผู้มาเยือนให้ดื่ม หรือรับประทานอาหารก่อน แขกหรือผู้มาเยือนควรเอ่ยเชิญกลับไป และเมื่อเจ้าของบ้านได้เริ่มดื่มหรือรับประทานอาหารแล้ว ผู้มาเยือนก็จะปฏิบัติตาม หลังจากเสร็จสิ้นการเยี่ยมเยือน ผู้มาเยือนก็จะเอ่ยคำลากลับ เจ้าของบ้านจะกล่าวคำเชิญให้มาเยี่ยมเยือนอีก ผู้มาเยือนก็จะกล่าวขอบคุณพร้อมทั้งลากลับ เป็นมารยาทของผู้มาเยือนหากในขณะร่วมงานเลี้ยงหรือประกอบพิธีกรรม หากต้องมีการรินสุรา ห้ามผู้มาเยือนรินสุราเอง และห้ามปฏิเสธโดยทันที แต่หากไม่ต้องการดื่มสุราให้บอกเจ้าของบ้านก่อนเพราะถือว่าการไม่ให้เกียรติทั้งกับเจ้าของบ้านและสิ่งศักดิ์สิทธิ์ที่เจ้าของบ้านให้ความนับถือ ตามประเพณีของชาวเขาเผ่าม้งแล้ว ผู้หญิงไม่นิยมร่วมโต๊ะอาหารพร้อมกับผู้ชายไม่ว่าจะเป็นงานรื่นเริง การประกอบพิธีกรรมต่าง ๆ หรืองานเลี้ยงรับรองแขกผู้มาเยือน เพราะต้องให้ผู้ชายอิมหรือเสร็จจากการดื่มเสียก่อนจึงจะ



รับประทานอาหารได้ ชาวเขาเผ่าม้งจะไม่ให้ผู้หญิงรินสุราให้ผู้ชาย และผู้ชายก็จะไม่รับจอกเหล้าจากผู้หญิง เพราะเป็นเสมือนการเชื้อเชิญทางเพศ

หากผู้มาเยือนมีความจำเป็นต้องพักค้างคืนที่บ้านของชาวเขาเผ่าม้ง ไม่ควรเลือกมุมที่นอนเอง ควรนอนในสถานที่ ๆ เจ้าของบ้านจัดเตรียมไว้ให้ ซึ่งส่วนมากเจ้าของบ้านจะให้นอนในบริเวณใกล้เตาไฟเล็ก ผู้มาเยือนโดยเฉพาะอย่างที่ไม่ใช่เป็นคนเผ่าเดียวกับเจ้าของบ้านไม่ควรอย่างยิ่งที่จะมีเพศสัมพันธ์ในระหว่างที่พักค้างคืน

6.2 มารยาทในการเข้าร่วมพิธีกรรม ชาวเขาเผ่าม้งมีข้อห้าม และข้อกำหนดในการประกอบพิธีกรรมแตกต่างกันออกไปตามความเชื่อของแต่ละตระกูลชายย่อย พิธีกรรมหนึ่ง ๆ ที่มีชื่อเรียกที่เหมือนกัน มีวัตถุประสงค์อย่างเดียวกัน แต่อาจมีรูปแบบของการประกอบพิธีกรรมที่แตกต่างกันไปในแต่ละตระกูลชาย ฉะนั้นการเข้าไปร่วมในพิธีกรรมใด ๆ ของผู้มาเยือนจะด้วยเพื่อวัตถุประสงค์ใด ๆ ก็ตาม ถ้าหากว่าเป็นพิธีกรรมประจำของตระกูลชายย่อยควรขอคำแนะนำในการวางตัวให้เหมาะสมกับพิธีกรรมนั้น ๆ จากผู้อาวุโสของแต่ละกลุ่มตระกูลชายย่อยนั้น ๆ ก่อน ซึ่งจะช่วยให้ผู้มาเยือนได้รู้จักการวางตัวให้เหมาะสมกับสถานการณ์และเป็นที่ยอมรับของชาวเขาเผ่าม้งผู้เป็นเจ้าของพิธีกรรมนั้น ๆ มากยิ่งขึ้น

พิธีกรรมสำคัญ ๆ ที่ช่วยให้คนนอกวัฒนธรรม หรือผู้มาเยือนสามารถเข้าใจในระบบความสัมพันธ์แบบเครือญาติ โดยเฉพาะอย่างยิ่งความสัมพันธ์แบบตระกูลชายของชาวเขาเผ่าม้งได้อย่างชัดเจนมากขึ้น ได้แก่ พิธีกรรมระดับครัวเรือนหรือครอบครัว เช่น พิธีกรรมงานแต่งงาน พิธีกรรมงานศพ พิธีกรรมดับภัย หรือ พิธีกรรมหลี้อู๋ ซึ่งจะนิยมประกอบพิธีกรรมนี้ในระหว่างกลางปีช่วงประมาณเดือนสิงหาคมถึงเดือนตุลาคม ในแต่ละปี พิธีกรรมการส่งวิญญาณคนที่ตาย หรือ พิธีกรรมจอบปลี พิธีกรรมการเรียกขวัญ หรือ พิธีกรรมฮู่ปลี พิธีกรรมการบนบานศาลกล่าว หรือ พิธีกรรมผีแยง-เป่าแยง และพิธีกรรมการอยู่กรรม หรือพิธีกรรมใจ เป็นต้น ส่วนพิธีกรรมในระดับชุมชน หรือหมู่บ้านที่สำคัญ ได้แก่ พิธีกรรมงานขึ้นปีใหม่ หรือ พิธีกรรมฉงฉะ นอกจากนี้ยังนิยมการเช่นไหว้ “เทพ” หรือ “ดั่งเส็ง” ที่สิ่งสถิตอยู่ในก้อนหิน หรือหน้าผาสูง หรือต้นไม้ที่มีขนาดใหญ่ ในช่วงเทศกาลวันขึ้นปีใหม่ เพื่อเป็นการแสดงความขอบคุณ “ดั่งเส็ง” ที่ดูแลคุ้มครองสมาชิกทุกคนที่อาศัยอยู่ในหมู่บ้าน ให้มีความสุขด้วยดีมาตลอดทั้งปี และขอให้ “ดั่งเส็ง” ได้ดูแลหมู่บ้านตลอดไปด้วย

### ข้อสังเกตในการเยี่ยมบ้านของชาวเขาเผ่าม้ง

ในกรณีที่ผู้มาเยือนต้องการไปเยี่ยมเยียนบ้านของชาวเขาเผ่าม้ง หากพบว่าบ้านดังกล่าวมีลักษณะที่ปิดประตู และมีกิ่งไม้หรือ “ตะเหลว” แขนงอยู่ที่ชายคาหน้าบ้าน ผู้มาเยือนไม่ควรเข้าไปรบกวนเจ้าของบ้านดังกล่าว เพราะเจ้าของบ้านกำลังอยู่ในช่วงเวลาของการอยู่กรรมหรือ “ทำใจ” ตามคำแนะนำของจือเน้ง หรือหมอมผี ซึ่งเป็นวิธีการหลีกเลี่ยงการเจ็บไข้ได้ป่วยวิธีหนึ่งตามความเชื่อของชาวเขาเผ่าม้ง กล่าวคือ เมื่อเจ้าของบ้านรู้สึกไม่สบายใจ จะให้จือเน้ง หรือหมอมผีมาทำพิธีกรรม “ ฮั่วเน้ง “ หรือ ลงผี หากผลการประกอบพิธีออกมาว่าเจ้าของบ้านต้องอยู่กรรมหรือทำใจ ก็จะต้องเก็บเนื้อเก็บตัวอยู่ภายในบ้าน ไม่ออกมานอกตัวบ้าน ตามระยะเวลาที่กำหนดไว้ อาจจะเป็น 1 วัน หรือมากกว่าประมาณ 5 วันก็ได้ ในกรณีที่เจ้าของบ้านออกมาก่อนครบกำหนด ซึ่งตามความเชื่อของชาวเขาเผ่าม้ง เชื่อว่าผีจะสามารถพบตัวเจ้าของบ้านแล้วจะมาเอาขวัญ หรือ “ปลี” ไป ซึ่งเป็นสาเหตุที่ทำให้ไม่สบาย หรือหากมีอาการไม่สบายมาก่อนหน้านี้ก็จะทำให้มีอาการทรุดหนักอีกก็เป็นได้ หากผู้มาเยือนไม่ทราบถึงความหมายของกิ่งไม้ หรือตะเหลวที่แขวนอยู่ที่ชายคาบ้าน แล้วไปเคาะประตูเรียกเจ้าของบ้านด้วยความไม่รู้ก็ตาม เจ้าของบ้านจะปรับผู้ที่มาเยือนตามธรรมเนียม หรือประเพณีที่กำหนดไว้ อาจปรับเป็นเงินจำนวน 500 บาท หรือมากกว่า หรืออาจปรับเป็นสัตว์เลี้ยงสำหรับเอาไว้ประกอบพิธีกรรมตามความเชื่อ เหตุผลที่ต้องมีการปรับผู้มาเยือนก็เพราะตามความเชื่อของชาวเขาเผ่าม้งแล้ว ผีจะมาหาเจ้าของบ้านพร้อมกับผู้มาเยือนและจะมาเอาขวัญของเจ้าของบ้านไป และเป็นสาเหตุให้อาการป่วยของเจ้าของบ้านไม่ดีขึ้นนั่นเอง ตามความเชื่อเรื่องขวัญนี้ ความเจ็บป่วยบางอย่างเกิดขึ้น เนื่องจากความไม่สมดุลของขวัญ หรือ ปลี ในร่างกาย ถ้าหากว่าขวัญหายไปจากร่างกายมักจะทำให้เจ้าของขวัญมีอาการไม่สบาย และถ้า จือเน้ง หรือหมอมผีไม่สามารถทำพิธีเรียกขวัญให้กลับคืนมาได้ เจ้าของขวัญก็อาจจะถึงแก่ชีวิตได้ในไม่ช้า

### บุคคลสำคัญ

ในสังคมของชาวเขาเผ่าม้งแล้วบุคคลที่มีความสำคัญในชุมชน ได้แก่

1. ผู้นำที่เป็นทางการ ได้แก่ หัวหน้าหมู่บ้าน ผู้ใหญ่บ้าน ผู้ช่วยผู้ใหญ่บ้าน หรือคณะกรรมการประจำหมู่บ้าน เป็นต้น ผู้นำที่เป็นทางการเหล่านี้มักจะได้รับคัดเลือกตั้งจากสมาชิกในชุมชน และได้รับการแต่งตั้งอย่างเป็นทางการจากราชการ โดยมีอำนาจหน้าที่ตามกฎหมายเกณฑ์ตามที่รัฐกำหนด

2. **ผู้นำที่ไม่เป็นทางการ** ได้แก่ ผู้นำในการอพยพ ผู้อาวุโส หมอผี หมอคาถา หมอยา หรือผู้อาวุโสของแต่ละแซ่สกุล เป็นต้น ผู้นำที่ไม่เป็นทางการนี้ส่วนใหญ่จะมีการสืบเชื้อสายทางสายเลือด หรือจากการเลี้ยงทาย และสืบทอดต่อกันมา ผู้นำที่ไม่เป็นทางการเหล่านี้ล้วนมีอิทธิพลต่อคนในชุมชนเป็นอย่างมาก เป็นที่ยอมรับนับถือ สามารถให้คำสั่งสอน อบรมชี้แนะในเรื่องต่าง ๆ

มหาวิทยาลัยเชียงใหม่  
Chiang Mai University

### **พื้นที่ชั้นคุณภาพลุ่มน้ำ 1 เอ**

หมายถึงพื้นที่ลุ่มน้ำชั้น 1 ที่ยังมีสภาพป่าสมบูรณ์ ซึ่งต้องสงวนรักษาไว้เป็นพื้นที่ต้นน้ำลำธารและทรัพยากรป่าไม้ของประเทศ หลักเกณฑ์การใช้ที่ดิน ก็คือห้ามมิให้มีการเปลี่ยนแปลงลักษณะพื้นที่ป่าไม้รูปแบบอื่น ๆ อย่างเด็ดขาด

ให้หน่วยงานที่เกี่ยวข้องบำรุงรักษาธรรมชาติที่มีอยู่และระงับการอนุญาตทำไม้โดยเด็ดขาด และให้ป้องกันการลักลอบตัดไม้ทำลายป่าอย่างเข้มงวด

หากสำรวจพบว่าเป็นที่รกร้างว่างเปล่าหรือเป็นป่าเสื่อมโทรมภายหลังปี พ.ศ. 2525 ให้หน่วยงานที่เกี่ยวข้องดำเนินการปลูกป่าทดแทนต่อไป หรือบริเวณใดที่ประชาชนอาศัยอยู่แต่ดั้งเดิมอย่างถาวรแล้ว ให้หน่วยงานที่เกี่ยวข้องจัดที่ดินทำกินเป็นถาวร เพื่อมิให้มีการโยกย้ายและทำลายป่าขยายขอบเขตออกไปอีก เฉพาะลุ่มน้ำยม-น่าน ชั้นที่ 1 เอ แต่พื้นที่ลุ่มน้ำปิง-วังชั้น 1 เอ จะไม่ให้มีการอยู่อาศัยอย่างเด็ดขาด

### **พื้นที่ชั้นคุณภาพลุ่มน้ำ 1 บี**

หมายถึงพื้นที่ลุ่มน้ำชั้นที่ 1 ซึ่งสภาพป่าส่วนใหญ่ในพื้นที่ถูกทำลาย หรือเปลี่ยนแปลงไปเพื่อการใช้ที่ดินรูปแบบอื่นก่อนหน้า ปี พ.ศ. 2525 และการใช้ที่ดินที่ดำเนินการไปแล้วต้องมีมาตรการควบคุมเป็นพิเศษ หลักเกณฑ์การใช้ที่ดินก็คือ

พื้นที่ใดที่มีการประกอบกิจกรรมรูปแบบต่าง ๆ ไปแล้ว ให้หน่วยงานที่เกี่ยวข้องร่วมกันพิจารณากำหนดการใช้ที่ดินให้สอดคล้องกับนโยบายของรัฐทั้งด้านสังคม เศรษฐกิจ และสิ่งแวดล้อม

ในกรณีที่ต้องการสร้างถนนผ่านในพื้นที่หรือทำเหมืองแร่ หน่วยงานที่รับผิดชอบต้องดำเนินการควบคุมการชะล้างพังทลายของดินมิให้ลงสู่แหล่งน้ำจนทำให้เกิดอันตรายแก่สัตว์น้ำและไม่สามารถนำมาใช้ดื่มได้

ในกรณีที่ส่วนราชการใดมีความจำเป็นต้องใช้ที่ดินอย่างหลีกเลี่ยงไม่ได้ในโครงการที่มีความสำคัญต่อเศรษฐกิจและความมั่นคงของชาติแล้ว ให้ส่วนราชการเจ้าของโครงการนำโครงการนั้นเสนอหน่วยงานที่เกี่ยวข้อง เพื่อพิจารณาต่อไป

## พื้นที่ชั้นคุณภาพลุ่มน้ำชั้นที่ 2

การใช้ที่ดินทำกิจการป่าไม้และเหมืองแร่ควรอนุญาตให้ได้แต่ต้องมีการควบคุมอย่างเข้มงวดกวดขัน เพื่อมิให้เกิดความเสียหายแก่พื้นที่ต้นน้ำลำธารและพื้นที่ตอนล่างอย่างเด็ดขาด

การใช้ที่ดินเพื่อกิจการด้านเกษตรกรรม ควรหลีกเลี่ยงอย่างเด็ดขาด ให้กรมป่าไม้เป็นผู้ดำเนินการปลูกป่าในบริเวณที่ถูกทำลายโดยด่วน

## พื้นที่ชั้นคุณภาพลุ่มน้ำชั้นที่ 3

การใช้พื้นที่ทำกิจการป่าไม้ เหมืองแร่ กสิกรรม หรือกิจกรรมอื่น ๆ อนุญาตให้ได้แต่มีการควบคุมให้เป็นไปตามหลักอนุรักษ์ดินและน้ำอย่างเข้มงวด

การใช้ที่ดินเพื่อการกสิกรรม ในกรณีที่มีดินลึกมากกว่า 50 ซม. ให้ปลูกไม้ผล ไม้เศรษฐกิจ และพืชเศรษฐกิจยืนต้นอื่น ๆ ในกรณีที่มีดินลึกน้อยกว่า 50 ซม. ควรใช้เป็นพื้นที่ป่าไม้หรือทุ่งหญ้าเลี้ยงสัตว์

## พื้นที่ชั้นคุณภาพลุ่มน้ำชั้นที่ 4

การขอใช้พื้นที่ให้อนุญาตได้ตามปกติโดยให้ปฏิบัติตามระเบียบอย่างเคร่งครัด

การใช้ที่ดินเพื่อการเกษตรกรรม บริเวณที่มีดินลึกน้อยกว่า 50 ซม. ควรใช้เป็นพื้นที่ปลูกพืชไร่ ป่าเอกชน ไม้ผล และทุ่งหญ้า เลี้ยงสัตว์ บริเวณที่มีดินลึกมากกว่า 50 ซม. ควรใช้ปลูกข้าวและพืชไร่

ในกรณีจะใช้ที่ดินเพื่อการอุตสาหกรรม ควรหลีกเลี่ยงพื้นที่ที่ศักยภาพทางการเกษตรที่สูง และการอยู่อาศัยและทำกินของชาวเขาบนพื้นที่สูงในพื้นที่ป่าสงวน เขตอุทยานแห่งชาติ และเขตรักษาพันธุ์สัตว์ป่า ให้เป็นไปโดยสอดคล้องและเหมาะสมกับกฎระเบียบของทางราชการ ข้อเท็จจริงในพื้นที่และการอนุรักษ์ทรัพยากรธรรมชาติ และในกรณีที่มีการโยกย้ายชุมชนบนพื้นที่สูงให้คำนึงถึงงบประมาณในการดำเนินการ ความเหมาะสม ของพื้นที่รองรับ ผลดีและผลเสียที่จะเกิดขึ้น ส่วนในกรณีที่มีความจำเป็นให้ชาวเขาอยู่ในพื้นที่เดิม ซึ่งเป็นพื้นที่กฎระเบียบกำหนดห้ามไว้ สำนักงานรักษาความมั่นคงแห่งชาติ (สมช.) จะพิจารณาเสนอให้คณะอนุกรรมการแก้ไขปัญหาพืชเสพติดและคณะรัฐมนตรี (ครม.) พิจารณาตกลงใจทางนโยบายต่อไป

## ประวัติผู้เขียน

ชื่อ - สกุล	นางสาวสุธาสี ไนมูล
วันเดือนปีเกิด	18 มกราคม 2512
การศึกษา	ศิลปศาสตรบัณฑิต (ภาษาอังกฤษ) มหาวิทยาลัยพายัพ ศิลปศาสตรมหาบัณฑิต (การจัดการมนุษย์กับสิ่งแวดล้อม) มหาวิทยาลัยเชียงใหม่
การทำงาน	นักวิชาการศึกษา บัณฑิตวิทยาลัย มหาวิทยาลัยเชียงใหม่

มหาวิทยาลัยเชียงใหม่  
Chiang Mai University