

## บทที่ 4

### พื้นที่ศึกษา

การศึกษาวิจัยเรื่องความรู้และพฤติกรรมของประชาชนในการป้องกันสาร  
ฟลูออไรด์ : กรณีการทำเหมืองแร่ฟลูออไรด์ ผู้วิจัยได้ศึกษา บริบทของชุมชนที่ทำการศึกษาวิจัย ไว้  
ดังนี้

4.1 ข้อมูลทั่วไปของจังหวัดแม่ฮ่องสอน

4.2 ข้อมูลทั่วไปของอำเภอปาย

4.3 ข้อมูลทั่วไปของตำบลเมืองแปง

4.4 สภาพและข้อมูลทั่วไปของเหมืองแร่ฟลูออไรด์ หมู่ที่ 4 ตำบลเมืองแปง

อำเภอปาย จังหวัดแม่ฮ่องสอน

4.5 สภาพปัญหาที่เกิดขึ้นของเหมืองแร่ฟลูออไรด์ หมู่ที่ 4 ตำบลเมืองแปง

อำเภอปาย จังหวัดแม่ฮ่องสอน

#### 4.1 ข้อมูลทั่วไปของจังหวัดแม่ฮ่องสอน

จังหวัดแม่ฮ่องสอน เป็นจังหวัดที่ตั้งอยู่ทางภาคเหนือตอนบนของประเทศไทย ซึ่ง  
ห่างจากจังหวัดเชียงใหม่ 350 กิโลเมตร ใช้เส้นทางหลวงหมายเลข 108 ตั้งแต่จังหวัดเชียงใหม่  
ผ่านทางอำเภอจอมทอง อำเภอฮอด จังหวัดเชียงใหม่เข้าสู่จังหวัดแม่ฮ่องสอนทางอำเภอแม่สะ  
เรียง อำเภอแม่ลาน้อย และอำเภอขุนยวมก่อนเข้าสู่ตัวจังหวัดแม่ฮ่องสอน ใช้ระยะเวลาในการเดิน  
ทางโดยรถยนต์ ประมาณ 8 ชั่วโมง และการเดินทางโดยรถยนต์อีกเส้นทางหนึ่งคือใช้ เส้นทาง  
หลวงหมายเลข 107 เริ่มตั้งแต่จังหวัดเชียงใหม่ ผ่านทางอำเภอแมริม และอำเภอแม่แตง และแยก  
เข้าทางหลวงหมายเลข 1095 เข้าสู่อำเภอปาย อำเภอปางมะผ้า ก่อนเข้าสู่ตัวจังหวัดแม่ฮ่องสอน  
เส้นทางนี้ใช้ระยะเวลาเดินทาง ประมาณ 6 ชั่วโมง เส้นทางนี้มีระยะทาง 250 กิโลเมตร แต่มีเส้น  
ทางที่โค้งและชันเขามากกว่าเส้นทางหลวงหมายเลข 108 โดยเฉลี่ยแล้วต้องขับรถผ่านโค้ง  
จำนวน 1,864 โค้ง โดยมีรถประจำทางผ่านทั้งสองเส้นทาง การเดินทางโดยทางเครื่องบินเป็นทาง  
เลือกหนึ่งที่มีความสะดวกมากกว่า ใช้ระยะเวลาในการเดินทาง ประมาณ 45 นาที โดยสายการ

บินไทย เพียงสายการบินเดียวที่เปิดเส้นทางบินอยู่ ส่วนสายการบินบางกอกแอร์เวย์ ได้งดทำการบินเส้นทาง ทางจังหวัดแม่ฮ่องสอนแล้ว

### ลักษณะทางภูมิศาสตร์ภูมิประเทศของจังหวัดแม่ฮ่องสอน

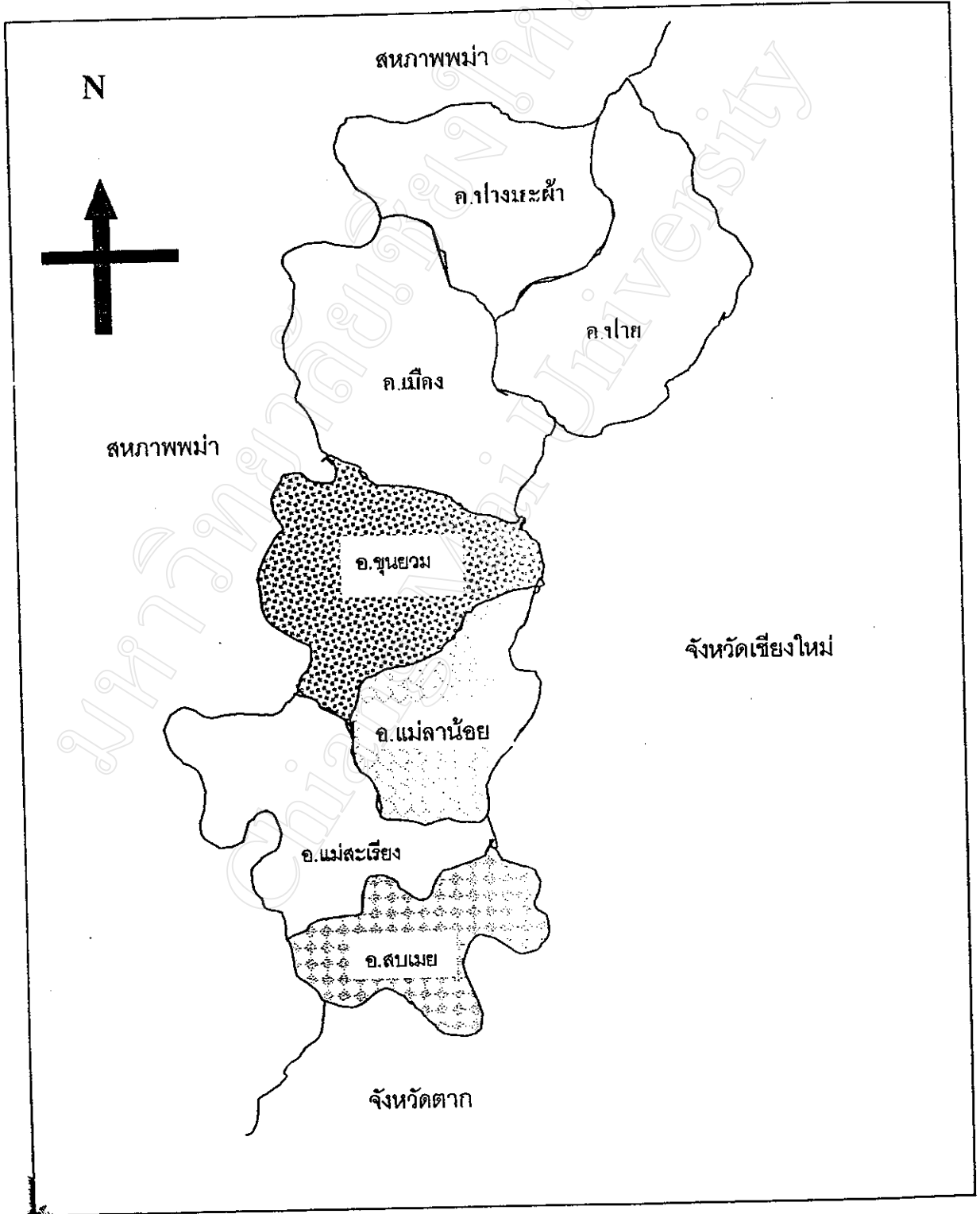
จังหวัดแม่ฮ่องสอนเป็นจังหวัดทางภาคเหนือตอนบนของไทย ซึ่งมีทิวเขาแดนลาวเป็นพรมแดนระหว่างประเทศไทยกับประเทศเมียนมาร์ บ้านเรือนของประชาชนชาวแม่ฮ่องสอน จึงปลูกตามหุบเขาบ้างก็ปลูกบนเขา อุณหภูมิโดยเฉลี่ย ประมาณ 28 องศาเซลเซียส

- ทิศเหนือของจังหวัดแม่ฮ่องสอน จดกับประเทศเมียนมาร์และจังหวัดเชียงใหม่
- ทิศตะวันตกของจังหวัดแม่ฮ่องสอน จดกับรัฐฉาน ประเทศเมียนมาร์
- ทิศตะวันออกของจังหวัดแม่ฮ่องสอน จดกับจังหวัดเชียงใหม่
- ทิศใต้ของจังหวัดแม่ฮ่องสอน จดกับอำเภอท่าสองยางจังหวัดตาก

จังหวัดแม่ฮ่องสอนเป็นจังหวัดที่ได้ชื่อว่าเป็นเมืองสามหมอก เนื่องจากมีหมอกปกคลุมทั้งสามฤดู คือ

- ฤดูหนาวถูกปกคลุมด้วยสายหมอกหนาวโดยได้รับอิทธิพลจากมอญโกเลีย
- ฤดูฝนถูกปกคลุมด้วยสายหมอกฝน
- ฤดูแล้งถูกปกคลุมด้วยสายหมอกควัน อันเนื่องมาจาก จังหวัดแม่ฮ่องสอนเต็มไปด้วยป่าไม้และส่วนใหญ่เป็นป่าเบญจพรรณ ในฤดูร้อน ป่าจะถูกไฟป่าเผา จนทำให้ควันไฟ ปกคลุมท้องฟ้า จนแทบจะมองไม่เห็น

แผนที่จังหวัดแม่ฮ่องสอน



**ทรัพยากร , ทรัพยากรของจังหวัด จำแนกออกได้คือ**

- ทรัพยากรธรรมชาติอันได้แก่ ทรัพยากรป่าไม้ ที่ดิน น้ำ และภูมิอากาศ ซึ่งมีความสัมพันธ์ต่อกันในเชิงระบบเป็นระบบทรัพยากรหรือระบบนิเวศที่สำคัญและเป็นพื้นฐานในการประกอบอาชีพหรือการผลิตได้แก่

- ทรัพยากรมนุษย์ ทรัพยากรมนุษย์ซึ่งเป็นส่วนสำคัญในการใช้ทรัพยากรธรรมชาติไปในการผลิตหรือประกอบอาชีพและการดำเนินชีวิต

ทรัพยากรมนุษย์เป็นทรัพยากรที่มีบทบาทสำคัญในการพัฒนาและการใช้ทรัพยากรธรรมชาติ ความเปลี่ยนแปลง ความเสื่อมโทรมและความไม่สมดุลของทรัพยากรธรรมชาติที่เกิดขึ้นล้วนเป็นผลจากการกระทำของมนุษย์เป็นสำคัญ ขณะเดียวกันทรัพยากรมนุษย์อีกเช่นกันที่มีส่วนสำคัญในการบูรณะฟื้นฟูธรรมชาติให้ยั่งยืนตลอดไป

#### **จำนวนและโครงสร้างประชากร**

แม้ว่าจังหวัดแม่ฮ่องสอนมีจำนวนประชากรเพียง 232,887 คน (ปี พ.ศ. 2541) ซึ่งไม่มากนักเมื่อเปรียบเทียบกับพื้นที่โดยรวมซึ่งมีขนาดถึง 7.926 ล้านไร่ คิดเป็นพื้นที่ 34 ไร่ : ประชากร 1 คน อย่างไรก็ตามเป็นที่ยอมรับกันว่าสถิติจำนวนประชากรของจังหวัดยังมีประชากรตกสำรวจอีกจำนวนหนึ่ง เมื่อประกอบกับอัตราการขยายตัวประชากรในระดับที่สูง อีกทั้งในสวนพื้นที่จังหวัดโดยรวมข้างต้น มีพื้นที่เพียงร้อยละ 9.5 เป็นที่ราบเหมาะสมสำหรับการใช้ประโยชน์ และร้อยละ 6.1 เป็นที่เหมาะสมต่อการเกษตรเท่านั้น ดังนั้นเมื่อพิจารณาเฉพาะพื้นที่ที่เป็นที่ดินที่เหมาะสมต่อการเกษตร จังหวัดจึงมีสัดส่วนที่ดิน (เหมาะสมการเกษตร) ต่อประชากรเพียง 2.08 ไร่ : ประชากร 1 คน หรือมีที่ดินประมาณ 2 ไร่ ในการทำการเกษตรเพื่อเลี้ยงประชากร 1 คน

สำหรับโครงสร้างของประชากร พบว่า ประชากรเพศชายมีจำนวนมากกว่าเพศหญิงเล็กน้อยและประชากรส่วนใหญ่อยู่ในวัยทำงาน (15-60 ปี) มีอัตราพึ่งพิงคิดเป็นร้อยละ 62.15

- ประชากร (พ.ศ.2541) 232,887 คน
  - ชาย 119,147 คน หรือร้อยละ 51.16
  - หญิง 113,740 คน หรือร้อยละ 48.84
- อัตราการเจริญเติบโตของประชากร ร้อยละ 2.06 / ปี (ระหว่าง พ.ศ. 2538 – 2541)
- ครั้วเรือน (พ.ศ. 2541)

● จำนวน	57,498	ครอบครัว
● ขนาดครัวเรือน	4.05	คน/ครอบครัว
- ประชากรวัยทำงาน (พ.ศ. 2541)		ร้อยละ 61.67
- อัตราการพึ่งพา (พ.ศ. 2540)		ร้อยละ 62.15

### กลุ่มประชากรและเอกลักษณ์

นอกจากป่าเขาหรือทรัพยากรป่าไม้จะเป็นเอกลักษณ์หรือตัวแทนของจังหวัดแล้ว ลักษณะของประชากร อันประกอบด้วยชนกลุ่มน้อยกลุ่มต่าง ๆ ก็เป็นตัวแทนของจังหวัดอีกประการหนึ่งที่มีความสำคัญ โดยแต่ละกลุ่มล้วนมีเอกลักษณ์เฉพาะตัวทั้งทางด้านศิลปวัฒนธรรม วิธีการดำเนินชีวิต และการประกอบอาชีพ ซึ่งนอกจากจะเป็นทรัพยากรท่องเที่ยวอีกประการหนึ่งแล้ว ยังมีผลต่อการใช้ทรัพยากรธรรมชาติอีกด้วย

สำหรับกลุ่มประชากรในจังหวัดแม่ฮ่องสอนประกอบชน 2 กลุ่มใหญ่คือ

1. กลุ่มประชากรที่อาศัยอยู่ในที่ราบได้แก่ ไทยใหญ่และคนเมือง
2. กลุ่มประชากรที่อาศัยอยู่ในหุบเขาหรือในภูเขา ได้แก่ กระเหรี่ยง ลีซอ จีนฮ่อ ม้ง มูเซอร์ และลวะ

- ทรัพยากรท่องเที่ยว เป็นทรัพยากรที่มีแหล่งต้นกำเนิดมาจากทรัพยากรธรรมชาติ และทรัพยากรมนุษย์จึงมีความสัมพันธ์กันอย่างใกล้ชิด

- ทรัพยากรเกษตรและทรัพยากรที่ดิน การใช้ประโยชน์ระบบทรัพยากรนี้จึงใช้เพื่อทำการเกษตรเป็นสำคัญ คาดหมายว่าจังหวัดมีพื้นที่ระบบทรัพยากรเกษตรอยู่ราว 7.5 แสนไร่ หรือประมาณร้อยละ 9.5 ของพื้นที่จังหวัด ประชากรส่วนใหญ่ในพื้นที่นี้ได้แก่ ชาวไทยใหญ่และคนเมือง

ด้วยพื้นที่ของระบบทรัพยากรเกษตรค่อนข้างจำกัดและมีความอุดมสมบูรณ์ จึงมีประชากรค่อนข้างหนาแน่นเมื่อเปรียบเทียบกับพื้นที่ระบบทรัพยากรป่าไม้ อย่างไรก็ตามแม้ว่าจะมีทรัพยากรที่ดินการเกษตรค่อนข้างจำกัดแต่การใช้ประโยชน์ยังไม่เต็มที่นัก ดังเห็นได้จากพื้นที่ปลูกพืชฤดูแล้ง สภาพการทำเกษตรโดยทั่วไปเป็นการเกษตรยังชีพและกึ่งการค้าอันเนื่องมาจากลักษณะประชากร โดยปลูกข้าวและพืชอื่น ๆ ไร่บริโคคในครอบครัวเป็นหลัก บางรายมีผลผลิตเหลือจึงขาย พืชที่ปลูกเสริมเพื่อขายเป็นรายได้เพียงไม่กี่ชนิดและในพื้นที่ไม่มากนัก ซึ่งสาเหตุประการหนึ่งอาจเนื่องมาจากข้อจำกัดการชลประทาน ส่วนการทำเกษตรเป็นการค้าอย่างจริงจังมีน้อยมาก

- ทรัพยากรที่ดินเกษตร
  - ◆ ที่นา
  - ◆ ที่ไร่ (ลาดชันน้อยกว่า 35 องศา)
- อาชีพการเกษตร
  - ◆ กิ่งการค้า
  - ◆ การค้า

อาชีพหรือการผลิตของประชากรเป็นไปโดยสอดคล้องกับสภาพทรัพยากร ตามหลักการฐานทรัพยากร (resource based) แต่ด้วยการยอมรับให้ความสำคัญต่อปัจจัยทางเศรษฐกิจและการพัฒนาเชิงวัตถุ ทำให้อาชีพหรือการผลิตไม่สอดคล้องกับสภาพทรัพยากร รวมถึงมีการใช้ทรัพยากรอย่างสิ้นเปลืองไม่เหมาะสม ซึ่งในที่สุดแล้ว เมื่อสมดุลย์ตามธรรมชาติถูกทำลายและระบบนิเวศน์เปลี่ยนแปลงไป อาชีพหรือการผลิตนั้น ๆ ตลอดจนการดำเนินชีวิตของประชากรจะถูกกระทบได้รับความเสียหายและมีความยากลำบากขึ้น

สำหรับจังหวัดแม่ฮ่องสอน การประกอบอาชีพหรือการผลิตของประชากรมีความไม่สอดคล้องกับทรัพยากรอย่างชัดเจนและขยายตัวเติบโตมากขึ้น จนเริ่มสังเกตเห็นได้ถึงผลกระทบต่อการประกอบอาชีพหรือการผลิตและการดำเนินชีวิต การประกอบอาชีพหรือการผลิตในจังหวัดจึงต้องพัฒนาปรับให้สอดคล้องกับสภาพทรัพยากรเพื่อนำไปสู่ความยั่งยืนทั้งการประกอบอาชีพและการดำเนินชีวิต และทรัพยากรเอง

- ระบบทรัพยากรเมือง หมายถึงระบบทรัพยากรซึ่งประกอบด้วย ทรัพยากรที่ดินเมือง ที่ดินการเกษตรในตัวเมือง น้ำที่มีผลทางด้านเศรษฐกิจโดยตรงเช่นประปา, น้ำที่ใช้ผลิตน้ำดื่มบรรจุขวด เป็นต้น ภูมิอากาศ และมนุษย์ โดยมีทรัพยากรที่ดินเมืองเป็นทรัพยากรหลัก หรือมีสภาพโดยทั่วไปเป็นเมือง (มีที่ตั้งได้เปรียบในด้านการคมนาคมขนส่งหรือเป็นศูนย์กลาง เป็นชุมชนเมืองหนาแน่นและมีน้ำ) การใช้ประโยชน์ระบบทรัพยากรเมือง จึงใช้เพื่อทำการค้าและบริการต่าง ๆ (การเงิน การธนาคาร การท่องเที่ยว และอื่น ๆ ) และการประกอบการอุตสาหกรรมเป็นสำคัญ การประกอบอาชีพเหล่านี้ผู้ประกอบการมีลักษณะเป็นหน่วยธุรกิจมีความสามารถในการจัดการและช่วยเหลือตัวเองได้สูง การใช้ทรัพยากรจึงเป็นไปอย่างเหมาะสมมีประสิทธิภาพ

- ระบบทรัพยากรแร่ธาตุ หมายถึงระบบทรัพยากร ซึ่งประกอบด้วยทรัพยากรแร่ธาตุ, น้ำ, ภูมิอากาศและหินน้ำมัน(ในกรณีศึกษาความรู้และพฤติกรรมกรรมการป้องกันอันตรายจากสารฟลูออไรด์) โดยมีทรัพยากรแร่ธาตุเป็นทรัพยากรหลัก การใช้ประโยชน์ระบบทรัพยากรแร่ธาตุจึงจำกัดเฉพาะการทำเหมืองเท่านั้น อาชีพการทำเหมืองแร่เป็นกิจกรรมที่ต้องขออนุญาตและ

ลงทุนสูงการประกอบการจึงเป็นการค้าและใช้ประโยชน์อย่างมีประสิทธิภาพ แม้ว่าทรัพยากรแร่ธาตุจะเป็นส่วนหนึ่งของทรัพยากรธรรมชาติ แต่มีลักษณะและการใช้ประโยชน์จำเพาะจึงแยกออกเป็นทรัพยากรอีกส่วนหนึ่งแร่ธาตุเป็นทรัพยากรธรรมชาติอีกชนิดหนึ่งที่มนุษย์สามารถนำมาใช้ประโยชน์ในการดำเนินชีวิต รวมถึงการประกอบอาชีพการทำเหมืองแร่

#### 1) สภาพโดยทั่วไป

ในปัจจุบันสภาพโดยทั่วไปการทำเหมืองแร่ในจังหวัดแม่ฮ่องสอน เป็นอาชีพหรือการผลิตที่ขึ้นกับทรัพยากรแร่ธาตุเป็นหลัก ดังนั้น ด้วยข้อจำกัดในด้านทรัพยากรแร่ธาตุของจังหวัด ทรัพยากรธรรมชาติ ประกอบกับสภาพภูมิประเทศและการคมนาคมขนส่ง ทำให้การทำเหมืองแร่ของจังหวัดมีบทบาทความสำคัญไม่มากนัก

การทำเหมืองแร่เป็นกิจการที่ต้องได้สัมปทานบัตรจากรัฐบาล ในจังหวัดแม่ฮ่องสอนปัจจุบัน มีพื้นที่ที่ได้รับสัมปทานบัตร รวม 19 แปลง เนื้อที่ 3,030 ไร่ ในจำนวนนี้ได้เปิดทำเหมืองไป 11 แปลง เนื้อที่ 1,872 ไร่ หรือ ร้อยละ 61.78 ของพื้นที่สัมปทานรวม อย่างไรก็ตาม ในจำนวนนี้ 5 แปลงเนื้อที่ 1,213 ไร่

- ประทานบัตร	19	แปลง	เนื้อที่	3,030 ไร่
- การทำเหมือง	11	แปลง	เนื้อที่	1,872 ไร่
● หยุด / ปิด	5	แปลง	เนื้อที่	659 ไร่
● เปิด	6	แปลง	เนื้อที่	1,213 ไร่

#### จำนวนผู้ประกอบการและการจ้างงาน

อย่างไรก็ตาม ในปี พ.ศ. 2540 มีผู้ประกอบการทำเหมืองเพิ่มขึ้นอีก 2 ราย รวมเป็น 8 ราย มีการจ้างงาน รวม 165 คน หรือเฉลี่ย 20 คนต่อราย

#### 2. การผลิตและมูลค่า

การทำเหมืองแร่ของจังหวัดโดยรวมมีแนวโน้มเพิ่มสูงขึ้น แต่แร่ใดที่ซึ่งเคยเป็นแร่ส่งออกสำคัญมีแนวโน้มลดลง ในขณะที่การขุดหินซึ่งใช้ภายในจังหวัดมีแนวโน้มเพิ่มขึ้น ในปี พ.ศ. 2540 จังหวัดมีประมาณการผลิตแร่รวม 225,390 ตัน ดังสรุปท้ายนี้

- หินปูน	217,000	ตัน
- ฟลูออไรต์	6,170	ตัน

- แบริดและอื่น ๆ 2,220 ตัน

เมื่อพิจารณาถึงมูลค่าจากผลิตภัณฑ์จังหวัดในปี พ.ศ. 2539 การทำเหมืองแร่ และย่อยหินมีมูลค่าเป็น 43.71 ล้านบาท หรือร้อยละ 0.81 ของมูลค่าผลิตภัณฑ์จังหวัดเท่านั้น ซึ่งนับว่ามีบทบาทสำคัญน้อยมาก

### 3. ศักยภาพ

ด้วยข้อจำกัดในตัวทรัพยากรแร่ธาตุรวมถึงสภาพภูมิประเทศและการคมนาคมขนส่ง การทำเหมืองแร่โดยรวมมีศักยภาพค่อนข้างต่ำและมีข้อจำกัดเฉพาะพื้นที่ที่เป็นแหล่งแร่ธาตุเท่านั้น นอกจากนี้ การทำเหมืองแร่ยังมีปัญหาพื้นที่ทับซ้อนเขตป่าไม้และมีปัญหาผลกระทบต่อสิ่งแวดล้อม จึงมีโอกาสน้อยมากที่จะขยายตัวต่อไปได้ อย่างไรก็ตาม ในส่วนของกรย่อยหินอาจมีอนาคตอยู่บ้าง ขึ้นกับสภาพเศรษฐกิจในการลงทุนของภาครัฐบาลในโครงสร้างพื้นฐานและการลงทุนของภาคเอกชนในการก่อสร้าง

### 4. ชนิดของแร่ธาตุ

เช่นเดียวกับประเทศโดยรวม จังหวัดแม่ฮ่องสอนมีทรัพยากรแร่ธาตุอยู่บ้าง แต่ไม่มากนักไม่ใช่ทรัพยากรหลัก ชนิดทรัพยากรแร่ธาตุที่พบในจังหวัดได้แก่ แบริด ฟลูออไรด์ เฟลด์สปาร์ ดินบุก วุลแฟรม ซีไลต์ พลวง ตะกั่ว สังกะสี และหินเพื่อการก่อสร้าง แต่ที่สำคัญมีปริมาณมากได้แก่ แบริด ฟลูออไรด์ และหินเพื่อการก่อสร้าง

แหล่งแร่ธาตุต่าง ๆ ที่พบในจังหวัดมีการกระจายตัวอยู่ในทุกอำเภอ ดินบุก วุลแฟรม ซีไลต์ ฟลูออไรด์ และเฟลด์สปาร์ พบในอำเภอป่าเย็บ ปางมะผ้า เมือง และสบเมย ส่วนแบริด พลวง ตะกั่ว และสังกะสี พบในอำเภอขุนยวม แม่ลาน้อย และแม่สะเรียง

### 5. การใช้ประโยชน์

ตั้งแต่อดีตจนถึงปี พ.ศ. 2540 แร่ธาตุในจังหวัดมีผู้ได้รับประทานบัตรการทำเหมืองได้แก่ ฟลูออไรด์ แบริด เฟลด์สปาร์ และหิน เพื่อการก่อสร้างรวม 11 แปลง อย่างไรก็ตาม การทำเหมืองได้หยุดทำการไปบ้างทั้งนี้เนื่องจากสภาพภูมิประเทศและค่าใช้จ่ายในการขนส่ง

- เปิดการทำเหมืองแร่ จำนวน 11 แปลง เนื้อที่ 1,872-1-70 ไร่
- หยุดการทำเหมือง จำนวน 5 แปลง เนื้อที่ 659-2-15 ไร่
- ยังไม่ขออนุญาตเปิด จำนวน 3 แปลง เนื้อที่ 499-0-08 ไร่

นอกจากนี้ยังมีการดำเนินการอื่น ๆ ดังนี้

- คำขอประทานบัตร จำนวน 16 แปลง (อยู่ระหว่างขอดำเนินการในส่วนที่เกี่ยวข้อง)





- ปาลุ่มน้ำชั้นที่ 1A      157      หมู่บ้าน      ร้อยละ      9.54
- ปาลุ่มน้ำชั้นที่ 1B      31      หมู่บ้าน      ร้อยละ      7.81
- ปาลุ่มน้ำชั้นที่ 2      51      หมู่บ้าน      ร้อยละ      12.85
- ปาลุ่มน้ำชั้นที่ 3-4      158      หมู่บ้าน      ร้อยละ      39.80
- เขตพื้นที่ป่าเศรษฐกิจ : เขตป่าไม้ที่กำหนดไว้เพื่อการพัฒนาเศรษฐกิจจากทรัพยากรป่าไม้และประสานการใช้ประโยชน์กับทรัพยากรอื่น ๆ เช่นเหมืองแร่และพลังงานเป็นต้น
- เขตพื้นที่ป่าที่เหมาะสมต่อการเกษตร : พื้นที่ป่าไม้โดยเฉพาะอย่างยิ่งป่าสงวนแห่งชาติที่มีสมรรถนะที่ดินเหมาะสมต่อการเกษตร

#### 4.2 ข้อมูลทั่วไปของอำเภอปาย

ที่ตั้งของอำเภอปาย

อำเภอปาย ตั้งอยู่ทางทิศเหนือสุดของจังหวัดแม่ฮ่องสอน ห่างจากศาลากลางจังหวัดแม่ฮ่องสอน ระยะทาง 111 กิโลเมตร มีพื้นที่ทั้งหมด 2,324 ตารางกิโลเมตร หรือ 1,402,937.50 ไร่

มีอาณาเขตดังนี้

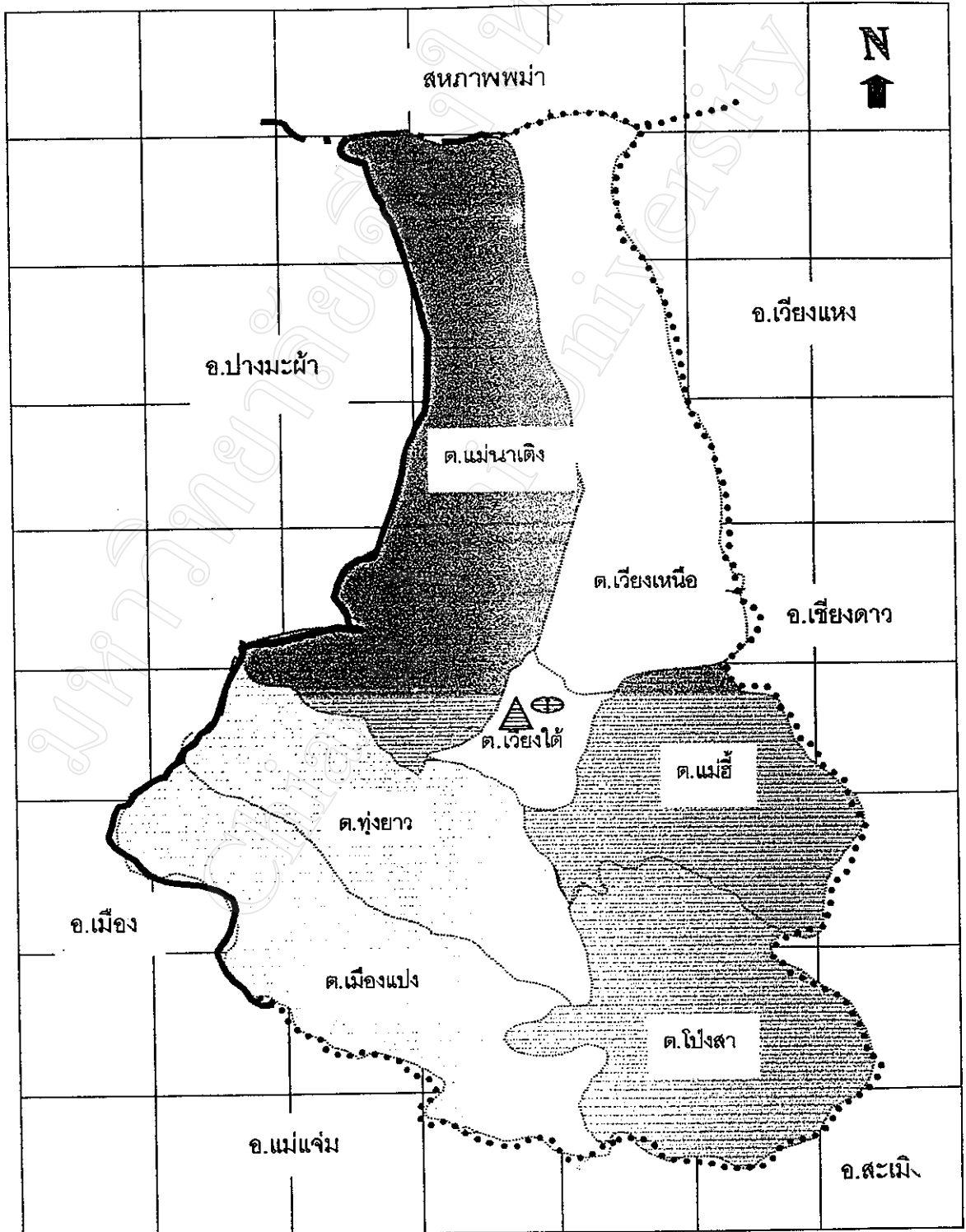
ทิศเหนือ ติดต่อกับตำบลสกุล อำเภอหมอกใหม่ และตำบลเหมืองท่า อำเภอเมืองปาน จังหวัดตองยี ของประเทศสหภาพพม่า โดยมีสันดอยหลวง เป็นเส้นกั้นอาณาเขต

ทิศตะวันออก ติดต่อกับตำบลป่าแป๋ อำเภอแม่แตง อำเภอเวียงแหง และ อำเภอเชียงดาว จังหวัดเชียงใหม่ โดยมีเทือกเขาม่อนอังเกศ เป็นเส้นกั้นอาณาเขต

ทิศใต้ติดต่อกับบ้านดงสามหมื่น ตำบลวัดจันทร์ อำเภอแม่แจ่ม และอำเภอสะเมิง จังหวัดเชียงใหม่ โดยมีเทือกเขาดอยปู่แก้ว เป็นเส้นกั้นอาณาเขต

ทิศตะวันตก ติดต่อกับตำบลห้วยปู่ลิง อำเภอเมือง และ อำเภอปางมะผ้า จังหวัดแม่ฮ่องสอน โดยมีดอยหนองขาวเป็นเส้นกั้นอาณาเขต

แผนที่อำเภอปาย



### สภาพภูมิประเทศ

ส่วนใหญ่เป็นป่าและภูเขาสูง มียอดเขาหลวงเป็นยอดดอยที่สูงที่สุด สูงประมาณ 1,844 เมตร ( 6,447 ฟุต) จากระดับน้ำทะเล อยู่ในเขตตำบลแม่เนาเติงและตำบลเวียงเหนือ มีพื้นที่ทางการเกษตรร้อยละ 1.93 ของพื้นที่ทั้งหมด ( 27,140 ไร่ ) อยู่ตามที่ราบลุ่มแม่น้ำ

### ลักษณะทางเศรษฐกิจและรายได้ของประชากร

ประชากรส่วนใหญ่ร้อยละ 70 ประกอบอาชีพเกษตรกรรม รายได้เฉลี่ยประมาณ 6,000 บาท/ คน/ปี ร้อยละ 30 ของประชากร ที่ประกอบอาชีพอื่นๆ ได้แก่รับจ้าง และธุรกิจโรงแรม เกสเฮาส์ และร้านอาหาร ค้าขายและการบริการท่องเที่ยว

### การแบ่งเขตการปกครอง

ประกอบด้วย 7 ตำบล 61 หมู่บ้าน 1 เทศบาล 7 องค์การบริหารส่วนตำบล

### กล่าวคือ

1. ตำบลเวียงใต้ มี 7 หมู่บ้าน 1 เทศบาล 1 องค์การบริหารส่วนตำบล
2. ตำบลเวียงเหนือ มี 10 หมู่บ้าน 1 องค์การบริหารส่วนตำบล
3. ตำบลแม่เนาเติง มี 11 หมู่บ้าน 1 องค์การบริหารส่วนตำบล
4. ตำบลแม่ฮี้ มี 6 หมู่บ้าน 1 องค์การบริหารส่วนตำบล
5. ตำบลทุ่งยาว มี 12 หมู่บ้าน 1 องค์การบริหารส่วนตำบล
6. ตำบลเมืองแปง มี 8 หมู่บ้าน 1 องค์การบริหารส่วนตำบล
7. ตำบลโป่งสา มี 7 หมู่บ้าน 1 องค์การบริหารส่วนตำบล

### ลักษณะของประชากร

อำเภอปายมีประชากรหลายเผ่าพันธุ์ ได้แก่ไทยใหญ่ ( คนไต ) ,ไทยเหนือ ( คนพื้นเมือง ) , กระเหรี่ยง , ลีซอ , มอเซอร์ , ม้งและจีนฮ่อ มีประชากรทั้งสิ้น 23,592 คนแยกเป็นชาย 11,990 คน และหญิง 11, 602 คน ประชากรชาวเขาคิดเป็นร้อยละ 46 ของประชากรทั้งหมด

#### 4.3 ข้อมูลทั่วไปของตำบลเมืองแปง

สภาพภูมิศาสตร์

ตำบลเมืองแปง มีอาณาเขตติดต่อกับ อำเภอแม่แจ่ม, อำเภอสะเมิง, จังหวัดเชียงใหม่ และอำเภอเมือง จังหวัดแม่ฮ่องสอนดังต่อไปนี้

ทิศเหนือ จดกับ ตำบลทุ่งยาว อำเภอปาย จังหวัดแม่ฮ่องสอน

ทิศใต้ จดกับ ตำบลบ้านจันทร์ อำเภอแม่แจ่ม จังหวัดเชียงใหม่

ทิศตะวันตก จดกับ อำเภอเมือง จังหวัดแม่ฮ่องสอน

ทิศตะวันออก จดกับ ตำบลโป่งสา อำเภอปาย จังหวัดแม่ฮ่องสอน

โดยตลอดพื้นที่ของตำบลเมืองแปงมีทิวเขาแดนลาวและทิวเขาถนนธงชัย และลำห้วยเป็นแนวแบ่งเขตแดน

ลักษณะทางภูมิประเทศ พื้นที่ตำบลเมืองแปง หมู่ที่ 1,2 และ 4 ที่ผู้วิจัย ได้ดำเนินการศึกษาในครั้งนี้เป็นภูเขาสูง ซึ่งคิดเป็นร้อยละ 99.02 ของพื้นที่ทั้งหมด ทิวเขาถนนธงชัย ประกอบด้วยทิวเขาที่ตั้งตัวเรียนขนานกันสามแนวคือ ทิวเขาถนนธงชัยตะวันตก ทิวเขาถนนธงชัยกลางและทิวเขาถนนธงชัยตะวันออก ช่องระหว่างทิวเขาต่างๆ ที่เรียนขนานกันนี้ จะเป็นหุบเขาซึ่งมีที่ราบแคบๆ ที่น้ำท่วมถึงและที่ราบข้างตลิ่ง และแอ่งระหว่างหุบเขามากมายซึ่งเป็นที่ตั้งของหมู่บ้านต่างๆ ของตำบลเมืองแปงและหมู่บ้านอื่นๆ ตลอดทั้งจังหวัดแม่ฮ่องสอนก็ว่าได้ (สุรีย์ บุญญา นุพงศ์, 2539)

ลำน้ำที่สำคัญของตำบลเมืองแปง

1. ลำน้ำปาย มีต้นน้ำที่เกิดอยู่ตามรอยต่อระหว่างเทือกเขาถนนธงชัยกับเทือกเขาแดนลาว ในเขตทิศเหนือของอำเภอปาย ไหลลงมาทางใต้ตามหุบเขาผ่านตำบลเวียงเหนือ ผ่านตัวอำเภอปาย ผ่านตำบลทุ่งยาวและไหลหมู่ที่ 4 บ้านเหมืองแร่ตำบลเมืองแปง และตัวตำบลเมืองแปง ในหมู่ที่ 4,2 และ 1 ตามลักษณะของแม่น้ำที่ไหลลงทางทิศใต้ และแม่น้ำปายไหลลงสู่แม่น้ำสาละวินที่บ้านใหม่ รัฐคะยา ประเทศเมียนมาร์ รวมความยาว 180 กิโลเมตร (ไหลผ่านประเทศไทยประมาณ 135 กิโลเมตร) แม่น้ำปายเป็นแม่น้ำที่สำคัญและใหญ่ที่สุดของจังหวัดแม่ฮ่องสอน มีลำห้วยมากมายไหลมารวมกับแม่น้ำสายนี้ ในช่วงฤดูฝน แม่น้ำปายสายนี้จะไหลเชี่ยวจัด และมีกเปลี่ยนแปลงทางเดินของกระแสน้ำ

2. ลำห้วยแม่สา เป็นลำห้วยที่เกิดขึ้นที่ตำบลโป่งสา ไหลผ่านตำบลโป่งสา อำเภอป่าสักและไหลลงมาสู่หมู่ที่ 4 บ้านสบสา ตำบลเมืองแปง และไหลมาบรรจบแม่น้ำป่าสัก ลำห้วยแม่สาเป็นลำห้วย สายที่ ชาวบ้านสบสาใช้ในการเกษตรตลอดจนใช้เป็นประปาภูเขาใช้ใน หมู่ที่ 4 บ้านสบสา

ลักษณะภูมิอากาศ ตำบลเมืองแปง อำเภอป่าสัก จังหวัดแม่ฮ่องสอน ตั้งอยู่ทางเหนือของประเทศไทย ห่างไกลจากลมทะเล ประกอบด้วยลักษณะทางภูมิประเทศส่วนใหญ่เป็นภูเขาและป่าไม้จึงทำให้อากาศร้อนมากในฤดูร้อนและหนาวจัดในฤดูหนาวซึ่งได้รับอิทธิพลจากหย่อมความกดอากาศสูงจากประเทศจีนและมองโกเลีย จากสภาพภูมิประเทศที่ประกอบไปด้วยภูเขาสูงชันเป็นแนวต่างๆหลายแนวและป่าไม้ปกคลุม จึงทำให้อากาศถ่ายเทไม่สะดวกนัก จึงทำให้พื้นที่ตำบลเมืองแปงและทั้งจังหวัดแม่ฮ่องสอน มีหมอกปกคลุมตลอดปี โดยเป็นหมอกน้ำค้างในฤดูหนาว หมอกควันในฤดูแล้งจากการจุดไฟเผาป่า และหมอกฝนในฤดูฝน

การสาธารณสุขโรคและสาธารณสุขการ

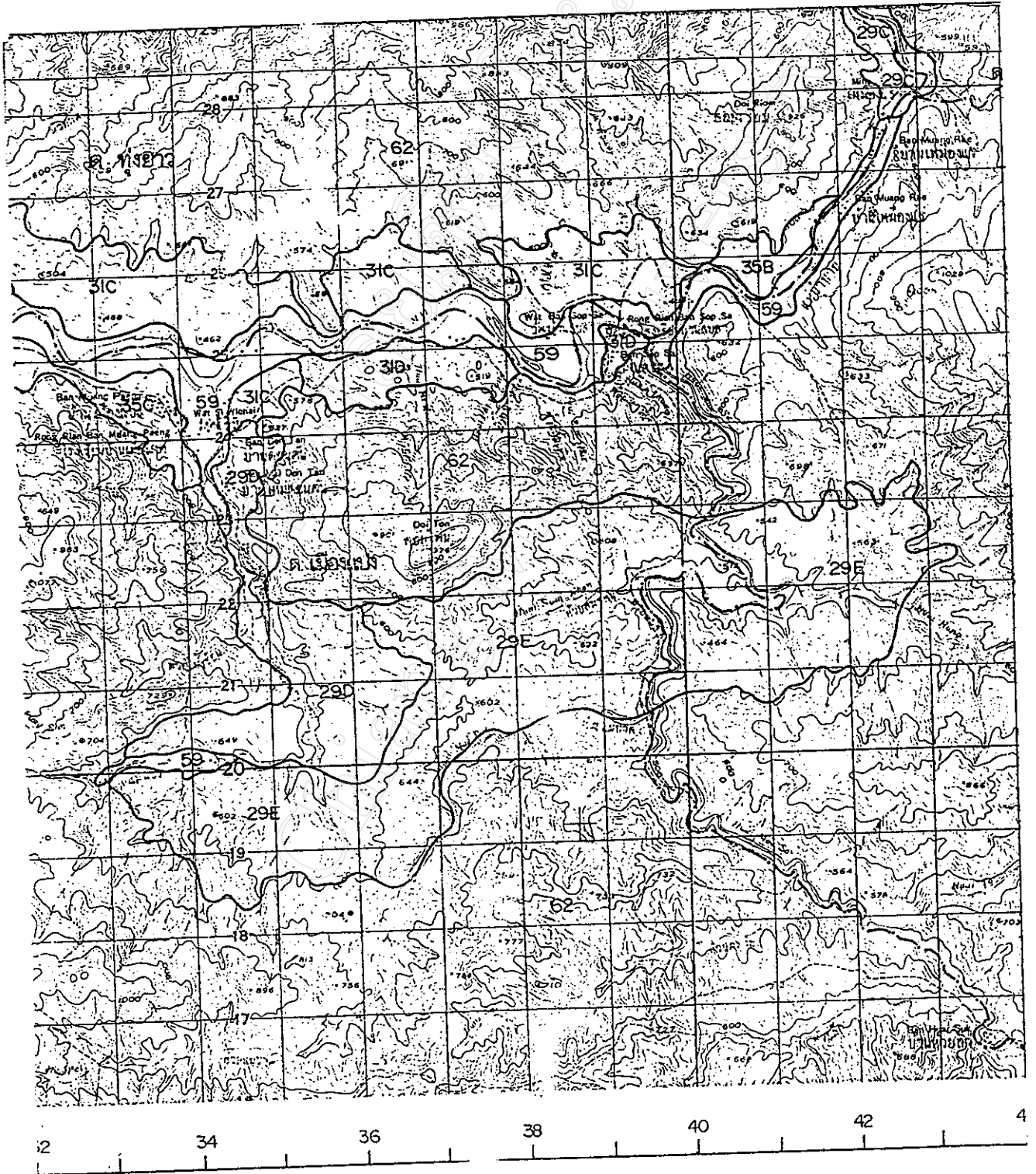
ถนน บ้านเหมืองแร่หมู่ที่ 4, บ้านสบสาหมู่ที่ 4, บ้านใหม่ดอนตัน หมู่ที่ 2 และบ้านเมืองแปงหมู่ที่ 1 ที่ทำการศึกษาในครั้งนี้มีถนนเชื่อมต่อระหว่างหมู่บ้านต่างโดยถึงกันและมีเส้นทางคมนาคมติดต่อกับอำเภอป่าสัก 2 เส้นทาง และติดต่อกับจังหวัดเชียงใหม่ 1 เส้นทาง

ก. ถนนสายหลัก เส้นทาง เมืองแปง-สบสา-เหมืองแร่-สบแพมและบรรจบทางหลวงหมายเลข 1095 ระยะทาง 33 กิโลเมตร เส้นทางนี้เป็นถนนคอนกรีต สลับกับถนนลูกรังเป็นบางช่วง

ข. ถนนสายรอง เส้นทาง เมืองแปง-สบสา-เหมืองแร่-แม่ปิงและบรรจบทางหลวงหมายเลข 1095 ระยะทาง 43 กิโลเมตร เส้นทางนี้เป็นถนนลาดยางซึ่งกำลังก่อสร้างเป็นบางช่วง สลับกับถนนลูกรัง

สระน้ำ	จำนวน	1	แห่ง
บ่อน้ำตื้น	จำนวน	26	แห่ง
บ่อน้ำบาดาล	จำนวน	2	แห่ง
ถังเก็บน้ำฝน	จำนวน	16	แห่ง
ประปา	จำนวน	3	แห่ง

แผนที่ตำบลเมืองแปง



### การศึกษาและศาสนา

ในหมู่ที่ 1,2และ4 ที่ทำการศึกษา มีโรงเรียนที่เปิดดำเนินการสอนอยู่จำนวน 2 แห่งคือโรงเรียนบ้านสบสา เปิดสอนชั้น ประถมศึกษาปีที่ 1 ถึงชั้น ประถมศึกษาปีที่ 6 (ปีการศึกษา2543)และโรงเรียนบ้านเมืองแปง เปิดสอนชั้นอนุบาลถึงมัธยมศึกษาปีที่ 3 ส่วนโรงเรียนบ้านเหมืองแร่ นั้นปิดทำการสอนตั้งแต่ปีการศึกษา 2543 เนื่องจากมีจำนวนนักเรียนน้อยเกินไป (สพอ.ปาย,2543)

### การสาธารณสุข

ในด้านบริการสาธารณสุขมีสถานเอนามัยจำนวน 1 แห่ง มีเจ้าหน้าที่สาธารณสุขจำนวน 2 คน พยาบาล จำนวน1 คน เจ้าพนักงานทันตสาธารณสุข จำนวน 1 คน ไม่มีแพทย์ประจำการ หากประชาชนต้องการไปพบแพทย์หรือใช้บริการทางด้าน การแพทย์ชั้นสูงต้องเดินทางไปในตัวอำเภอปาย ซึ่งทางออกไปอีก 26 กิโลเมตร

### การรักษาความปลอดภัย

ในด้านการรักษาความปลอดภัย มีตำรวจภูธรประจำตำบลเมืองแปง โดยไม่มีที่ทำการของสถานีตำรวจ และไม่มีป้อมยามตำรวจ ที่บ้านเหมืองแร่ ไม่มีคดีร้ายแรง ในรอบ 10 ปีที่ผ่านมา มีคณะกรรมการหมู่บ้านเป็นผู้ดูแลรักษาความปลอดภัย

### การบริการอื่นๆ

การไฟฟ้าได้ขยายเขตไฟฟ้าให้บริการในหมู่ที่ 1,2และ4 ทุกหย่อมบ้านส่วนในหมู่อื่นๆ ในตำบลเมืองแปงเป็นพื้นที่ห่างไกลและเป็นภูเขาสูงชันการไฟฟ้าไม่สามารถให้บริการได้

การติดต่อสื่อสาร มีไปรษณีย์ เอกชนตั้งอยู่หมู่ที่ 1 ตำบลเมืองแปง จำนวน 1 แห่ง มีโทรศัพท์ หมู่บ้าน จำนวน 2 แห่ง ให้บริการหยอดเหรียญและบริการโทรศัพท์สาธารณะ

### สภาพพื้นฐานทางเศรษฐกิจ

ประชากรในพื้นที่ส่วนใหญ่ประกอบอาชีพเกษตรกรรม ทำนา ทำไร่ เลี้ยงสัตว์ และทำสวนผลไม้เช่น มะม่วง ลำไย ส่วนใหญ่การทำสวนผลไม้เพื่อเลี้ยงชีพ และพืชที่ประชากรในพื้นที่นิยมปลูกคือ กระเทียม และเป็นรายได้หลักของประชากรในตำบลเมืองแปง และกระเทียม



ของตำบลเมืองแปงเป็นที่เลี้ยงชื่อ ของกระเทียมพันธุ์ดีทางภาคเหนือ นอกจากนั้นประชากรในพื้นที่ยังปลูกพืชอื่นๆเช่น ถั่วเหลือง กระหล่ำปลี แครอท ส่วนการเลี้ยงสัตว์ มีการเลี้ยงโค กระบือ และรับจ้างเป็นอาชีพรองรับ รายได้เฉลี่ย 25,000.- บาทต่อครัวเรือนต่อปี

#### บริบทของเหมืองแร่

เหมืองแร่ฟลูออไรด์ ตั้งอยู่หมู่ที่ 4 ตำบลเมืองแปง อำเภอปาย จังหวัดแม่ฮ่องสอน ครอบคลุมเป็นหุบเขา ตั้งอยู่ทางทิศใต้ของอำเภอปาย อยู่ห่างจากอำเภอปาย 18 กิโลเมตร โดยตำบลเมืองแปงมี พื้นที่ทั้งหมด 227,856.25 ไร่ คิดเป็นร้อยละ 16.25 ของพื้นที่อำเภอปาย เป็นพื้นราบ 2,237 ไร่คิดเป็น ร้อยละ 0.98 ของพื้นที่ ทั้งตำบล พื้นที่ป่าเขา 225,619.25 ไร่ คิดเป็นร้อยละ 99.02

บ้านเหมืองแร่ หมู่ที่ 4 ตำบลเมืองแปง อำเภอปาย จังหวัดแม่ฮ่องสอน เริ่มเป็นชุมชนเนื่องจาก มีชาวบ้านบ้านสบสาชื่อ นายอินแก้ว ยะมะโน ไปพบแร่ฟลูออไรด์เข้าโดยบังเอิญ และนำไปขายให้กับนักแกะสลักพระเพื่อทำพระพุทธรูป หลังจากนั้นบริษัทมหาลานนา ได้นำแร่บริเวณนั้นไปตรวจวิเคราะห์ คุณสมบัติของแร่หลังจากนั้นได้ทำการสำรวจปริมาณ ในปี 2510และยังพบแร่แมงกานีสและดีบุกในบริเวณหอย่อมบ้านเหมืองแร่ หลังจากนั้นบริษัท โตโฮ เข้าสัมประทานฝั่งตะวันตกของแม่น้ำปาย ในปี 2511 และบริษัท โตโฮ ได้หยุดทำเหมือง ในปี พ.ศ. 2517 ส่วนบริษัทเหมืองแร่มหาลานนาเข้าสัมประทานในฝั่งตะวันออกของแม่น้ำปาย เริ่มดำเนินการในปี 2512 เป็นต้นมาจนถึงปัจจุบันมีผู้จัดการมาแล้วจำนวน 4 คนคือ

คนที่ 1 นาย ทอง ชายน้อย ดำรงตำแหน่งผู้จัดการเหมืองแร่  
ตั้งแต่ ปี 2511-2513

คนที่ 2 นาย ศุภิน ศุภายนต์ ดำรงตำแหน่งผู้จัดการเหมืองแร่  
ตั้งแต่ ปี 2513-2527

คนที่ 3 นาย อมรศักดิ์ ดำรงตำแหน่งผู้จัดการเหมืองแร่  
ตั้งแต่ ปี 2537-2538

คนที่ 4 นาย สมบูรณ์ มัชยสิน ดำรงตำแหน่งผู้จัดการเหมืองแร่  
ตั้งแต่ ปี 2538-ปัจจุบัน

ในปี 2542 การดำเนินงานในเหมืองแร่ได้ถูกกรมป่าไม้ สั่งปิดการดำเนินการเนื่องจากปลูกรุกป่า และป่าบริเวณ ที่ทำเหมืองเป็นพื้นที่ป่าอนุรักษ์ และเป็นพื้นที่ 1 A ซึ่งกฎหมายว่าด้วยป่าอนุรักษ์ห้ามกระทำการใดๆ ในพื้นที่ 1A ซึ่งกฎหมายมีความเข้มงวดมากกว่าป่าสงวน

การทำเหมืองแร่เป็นการทำเหมืองแร่แบบเปิดและขุดเจาะ ดังนั้นจึงทำให้มีการเปิดหน้าดิน ขุดเข้าไปในสันเขา มีการใช้เครื่องขุดเจาะ ใช้รถตักดิน รถเกรดถนน รถบดแร่ และใช้ระเบิด TNT ในการระเบิดแร่และดินหรือหิน ก่อนการระเบิดแร่ใช้เครื่องเจาะแร่เข้าไปและใช้ระเบิด TNT ระเบิดเข้าไปตามร่องที่เจาะแร่เข้าไป แร่ที่ได้ขนาดที่จะขนส่งต่อไปมีขนาด เส้นผ่าศูนย์กลางไม่เกิน 30 เซนติเมตร และนำส่งโรงงานเพื่อเป็นส่วนผสมของยาสีฟันและส่งออกประเทศญี่ปุ่น ในปี พ.ศ. 2516 เกิดอุทกภัย ทำให้น้ำไหลเข้าไปในอุโมงค์แร่ และท่วมบริเวณบ้านคนงานทำให้มีคนงานเสียชีวิตจำนวนมาก การทำเหมืองแร่ อาจทำให้แร่, ฝุ่นผงของแร่ฟุ้งกระจายไปในบรรยากาศ, แม่น้ำลำห้วย และอาจจะทำให้สารฟลูออไรด์มีมากเกินไปในบริเวณ การทำเหมืองแร่ฟลูออไรด์