

บทที่ 3

การศึกษาสภาพทั่วไปของพื้นที่

3.1 ความเป็นมาและความสำคัญทางประวัติศาสตร์

พื้นที่ที่ทำการศึกษานี้ เพื่อศึกษาความคิดเห็นและบทบาทในการมีส่วนร่วมของประชาชนในการอนุรักษ์และปรับปรุงสภาพแวดล้อมถนนสายเชียงใหม่-ลำพูน เป็นพื้นที่สองฝั่งของถนนสายเชียงใหม่-ลำพูน ซึ่งในประวัติศาสตร์ประกอบด้วยชุมชนและเมืองโบราณที่สำคัญ คือ เมืองหริภุญไชย(ลำพูน) เวียงกุมกาม และเมืองเชียงใหม่ ซึ่งแต่ละชุมชนก็มีประวัติศาสตร์ความเป็นมาตามตำนานล้านนาและตำนานจามเทวี ได้กล่าวถึงการสร้างเมืองหริภุญไชยว่าสร้างโดยฤาษีวาสุเทพ และได้ทูลเชิญพระนางจามเทวีซึ่งเป็นธิดาษัตริย์ละโว้มาเสวยราชย์ เมื่อพุทธศตวรรษที่ 14 (ประมาณ พ.ศ. 1310-1311) เมืองหริภุญไชยได้เจริญรุ่งเรืองเรื่อยมาจนถึงสมัยพระยาญาติ ในปี พ.ศ. 1835 พญามังรายได้ยกทัพจากเมืองฝายเข้ายึดครองเมืองหริภุญไชยได้ หลังจากที่ยึดครองเมืองหริภุญไชยได้ 2 ปี พญามังรายได้ย้ายมาสร้างเมืองใหม่มีชื่อว่า “เวียงกุมกาม” เมื่อ พ.ศ.1837 เวียงกุมกามเป็นเมืองที่มีความเหมาะสมในการใช้คมนาคมขนส่ง มีการติดต่อกับประเทศเหนือได้สะดวก ทำให้พัฒนาเป็นศูนย์กลางของการค้าขาย แต่เนื่องจากเวียงกุมกามเป็นพื้นที่ลุ่มจึงประสบกับปัญหาน้ำท่วมอยู่บ่อยครั้ง และประสบกับภัยธรรมชาติอย่างรุนแรง ทำให้เวียงกุมกามได้รับความเสียหายมาก พญามังรายจึงได้โปรดให้สร้างเมืองใหม่บนพื้นที่ลาดเชิงเขา ระหว่างคอกสุเทพกับแม่น้ำปิง เมื่อ พ.ศ.1839 มีชื่อว่า “นพบุรีศรีนครพิงค์เชียงใหม่” หรือเมืองเชียงใหม่ในปัจจุบัน โดยหวังจะให้เป็นศูนย์กลางของอาณาจักรล้านนา

จากข้อมูลของการตั้งเมืองที่ตีมากทำให้เมืองเชียงใหม่กลายเป็นศูนย์กลางความเจริญของอาณาจักรล้านนา โดยมีกษัตริย์เชื้อสายราชวงศ์มังรายปกครองมาโดยตลอด จนกระทั่งปี พ.ศ.2101 สมัยพระเมกุฎี เมืองเชียงใหม่และอาณาจักรล้านนาได้เสียเอกราชให้แก่พระเจ้าบุเรงนอง กษัตริย์พม่าและตกอยู่ภายใต้การปกครองของพม่านับสองร้อยปี(ระหว่าง พ.ศ.2101-2317) คนในล้านนาได้พยายามปลดแอกพม่าหลายครั้ง จนครั้งสุดท้ายพระเจ้าดากสินมหาราชตีเมืองเชียงใหม่คืนมาจากพม่าได้เมื่อปี พ.ศ.2317 เมืองเชียงใหม่จึงเป็นเมืองประเทศราชของกรุงธนบุรีและกรุงรัตนโกสินทร์ จนถึงสมัยสมเด็จพระพุทธยอดฟ้าจุฬาโลกมหาราชได้ทรงสถาปนา “พญากาวิละ” ขึ้นปกครองเมืองเชียงใหม่ จนถึงเจ้าอินทรวชิยานนท์(พ.ศ.2413-2440) เป็นองค์ที่ 7 รัฐบาลกลางได้เข้าควบคุมการปกครองเมืองเชียงใหม่โดยตรง ตั้งแต่ปี พ.ศ.2427 ถัดจากนั้นมาเมืองเชียงใหม่จึงสิ้นสุดฐานะเจ้าเมืองประเทศราช จนถึงสมัยพระบาทสมเด็จพระจุลจอมเกล้าเจ้าอยู่หัว ได้ยกเมืองเชียงใหม่ขึ้นเป็น

มณฑลพายัพ แต่ต่อมาภายหลังเปลี่ยนแปลงการปกครองในปี พ.ศ.2475 จึงทรงยุบเลิกมณฑลเมือง เชียงใหม่และเปลี่ยนเป็นจังหวัดเชียงใหม่มาจนถึงทุกวันนี้

จากการศึกษาทางประวัติศาสตร์ เมืองเชียงใหม่ เวียงกุมกาม และเมืองหริภุญไชย มีความสำคัญและมีการติดต่อสัมพันธ์กันมาอย่างยาวนาน ซึ่งการเดินทาง การคมนาคมขนส่งในอดีตระหว่างเมืองเชียงใหม่กับเมืองหริภุญไชย(ลำพูน) ส่วนใหญ่ใช้การคมนาคมทางน้ำ ได้แก่ แม่น้ำปิง แม่น้ำกว๊าง และลำน้ำสาขาต่างๆ ที่เชื่อมต่อกันหลายสาย พาหนะที่ใช้ในการเดินทางได้แก่ เรือ แพ เป็นต้น ส่วนการคมนาคมขนส่งทางบกอีกทางหนึ่งเป็นทางเกวียน ล้อเลื่อนและสัตว์ต่างๆ การติดต่อคมนาคมระหว่างเมืองเชียงใหม่-ลำพูน มีหลักฐานการเริ่มสร้างที่ชัดเจนในสมัยพระเจ้าจุกจอกเกล้าเจ้าอยู่หัว ดังปรากฏว่า พระทรงสุระเดช(อิน บุนนาค) ซึ่งเป็นข้าหลวงใหญ่มณฑลลาวเฉียง ระหว่าง พ.ศ.2436-2442 ได้ตราว่า “จะทำถนนระหว่างเมืองเชียงใหม่ เมืองลำพูน ให้เกวียนเดินได้ด้วย” ในปี พ.ศ.2438 ถนนสายนี้จึงเริ่มต้นขึ้นที่เชิงสะพานนารัฐ ตรงไปหนองหอย และเริ่มเลียบแนวปิงห่างที่วัดกู่ขาว โดยถนนสายนี้เป็นส่วนหนึ่งสร้างบนผนังดินธรรมชาติของปิงห่าง ถนนสายนี้จึงเป็นเส้นทางค้าขายที่สำคัญ มีการใช้มากและได้รับการซ่อมแซมตลอดมา เช่น พ.ศ.2443 และ พ.ศ.2448 พระบาทสมเด็จพระจุลจอมเกล้าเจ้าอยู่หัว รัชกาลที่ 5 ได้มีการสร้างทางรถไฟเชื่อมต่อพื้นที่ต่างๆ จากกรุงเทพฯ และภาคกลางขึ้นไปจนถึงจังหวัดลำปาง ลำพูน เชียงใหม่ และยังมีการตัดถนนจากเมืองเชียงใหม่เชื่อมต่อกับเมืองอื่นๆ โดยรอบ ดังนั้นทางเกวียนเดิมระหว่างเมืองเชียงใหม่กับเมืองลำพูน จึงถูกขยายให้กว้างขึ้นเป็นถนนพร้อมกับให้มีการปลูกต้นไม้ริมถนนทั้งสองข้าง ซึ่งพระองค์ได้แบบอย่างมาจากประเทศต่างๆ ในยุโรป และเจ้าพระยาสุรสีห์ วิศิษฐ์ศักดิ์(เชย กัลยาณมิตร) ดำรงตำแหน่งปกครองมณฑลพายัพคนแรก ได้กำหนดนโยบายที่เรียกว่า “น้ำต้อง กองต้ำ” ซึ่งหมายถึงการพัฒนาคลองร่องน้ำ การตัดถนนหนทาง การปรับปรุงถนนหลวง ให้ความร่มรื่นแก่ผู้สัญจรบนท้องถนน ทำให้เมืองเชียงใหม่มีการพัฒนาขึ้นมาก มีการตัดถนนหลายสายตามพระราชดำริ และปลูกต้นไม้ริมทางบนถนนสายต่างๆ ให้มีชนิดแตกต่างกัน ในปี พ.ศ.2442 ดังนี้

- ถนนในตัวเมืองเชียงใหม่ให้ทดลองปลูกต้นไม้เมืองหนาว
- ถนนรอบคูเมืองให้ปลูกต้นสักและต้นสน
- ถนนสายเชียงใหม่-ดอยสะเก็ด ให้ปลูกต้นประดู่
- ถนนสายเชียงใหม่-หางดง-สันป่าตอง ให้ปลูกต้นจี้เหล็ก
- ถนนสายเชียงใหม่-ลำพูน ในเขตจังหวัดเชียงใหม่ให้ปลูกต้นยาง และเมื่อเข้าเขตจังหวัดลำพูนให้ปลูกต้นจี้เหล็ก

ปัจจุบันในตัวเมืองและถนนสายต่างๆ ที่ออกไปสู่นอกเมือง แทบไม่มีต้นไม้ดังกล่าวหลง

เหลืออยู่เลย จะเหลืออยู่ที่แต่เพียงถนนสายเชียงใหม่-ลำพูน ที่ยังเหลือต้นยางใหญ่ มีอายุได้ประมาณ 102 ปี มีความสูงใหญ่มากกว่า 35 เมตร ในปัจจุบันมีเหลืออยู่ประมาณ 1,100 ต้น อยู่ในเขตอำเภอเมือง 181 ต้น อยู่ในเขตอำเภอสาร์ภี 919 ต้น (สุขาภิบาลยางเน็ง, 2538) และต้นที่เหลือที่ยังพอมิเหลือให้เห็นอยู่บ้างในจังหวัดลำพูนซึ่งก็ถือว่าเป็นสัญลักษณ์ของถนนสายนี้

3.2 ลักษณะทางกายภาพของถนนสายเชียงใหม่-ลำพูน

เส้นทางสายเชียงใหม่-ลำพูน มีความยาวทั้งสิ้นประมาณ 27.25 กิโลเมตร ความกว้างของเขตทางเฉลี่ย 18.64 เมตร มีผิวจราจร 2 ช่องทางวิ่งไปและกลับ ความกว้างของผิวทางเฉลี่ย 5.98 เมตร ไหล่ทางกว้างเฉลี่ย 1.41 เมตร พื้นที่สำรวจสองข้างทางมีความกว้างเฉลี่ย 10.00 เมตร เป็นความกว้างของพื้นที่ฟากตะวันตกเฉลี่ย 5.00 เมตร และความกว้างของเขตทางฟากตะวันตกเฉลี่ย 5.00 เมตร กล่าวได้ว่าภาพรวมของเขตทางถนนสายเชียงใหม่-ลำพูน ก่อนข้างแคบเมื่อพิจารณาจากบทบาทของเส้นทางที่เชื่อมโยงระหว่างเมืองเชียงใหม่กับลำพูน ซึ่งมีรายละเอียดทางด้านกายภาพดังนี้

3.2.1 สภาพเขตทางในเขตอำเภอเมืองเชียงใหม่

จากการสำรวจในเขตทางช่วง 11 กิโลเมตร โดยเริ่มจากค่ายกาวิละถึงหลักกิโลเมตรที่ 182 ตำบลหนองหอย ปรากฏว่า เขตทางมีความกว้างที่สุดประมาณ 24.50 เมตร คือ บริเวณหน้าโรงเรียนศิวาลัยศึกษา รองลงมาประมาณ 18-17 เมตร บริเวณหน้าคริสตจักรดำรงธรรมและบริเวณเขตติดต่อระหว่างอำเภอเมืองกับอำเภอสาร์ภี เขตทางที่แคบที่สุดพบบริเวณต้นสายถนนสายเชียงใหม่-ลำพูน คือ บริเวณค่ายกาวิละที่มีการตั้งถิ่นฐานของชุมชนเก่าก่อนข้างหนาแน่น ราษฎรมีการก่อสร้างอาคารติดกับเขตทางและไหล่ทางค่อนข้างแคบไม่เกิน 0.50 เมตร และความกว้างของเขตทางอยู่ระหว่าง 8-10 เมตร ความกว้างเฉลี่ยของระยะการสำรวจในช่วงระยะนี้ คือ ความกว้างเขตทางเฉลี่ย 15.77 เมตร ความกว้างของผิวจราจรเฉลี่ย 6.00 เมตร ไหล่ทางกว้างเฉลี่ย 1.8 เมตร ซึ่งเป็นค่าเฉลี่ยของเขตทางที่ค่อนข้างแคบที่สุดบนถนนสายนี้

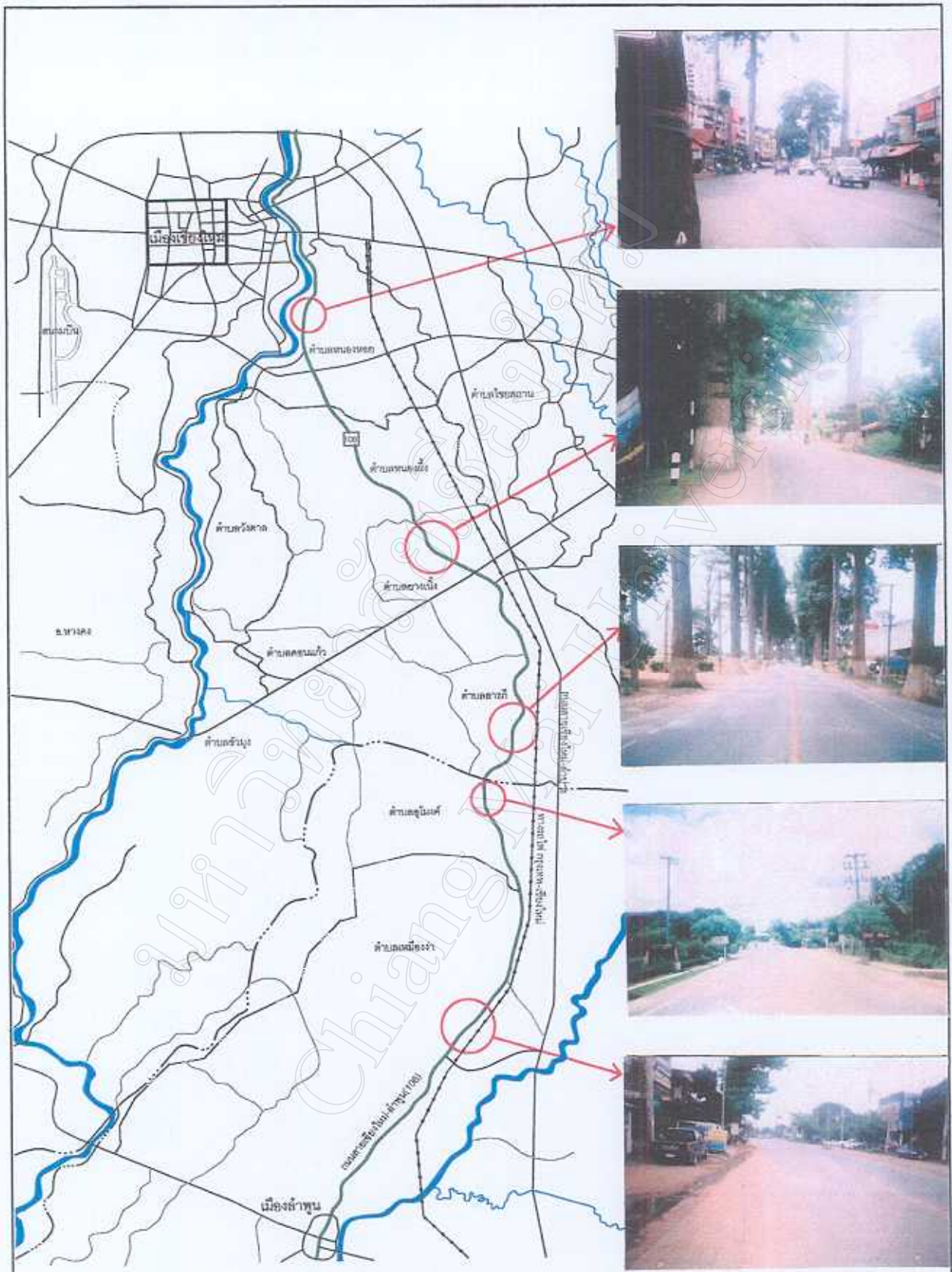
3.2.2 สภาพเขตทางในอำเภอสาร์ภี

จากการสำรวจในช่วง 12 กิโลเมตร พบว่าเขตทาง ไหล่ทาง และพื้นที่สองข้างทางกว้างสูงกว่าค่าเฉลี่ยตลอดทั้งสายของถนนสายเชียงใหม่-ลำพูน คือ เขตทางมีความกว้าง 22.50 เมตร ไหล่ทางกว้าง 1.54 เมตร พื้นที่สำรวจเขตทางฟากตะวันตกกว้าง 7.63 เมตร และฟากตะวันออกกว้าง 5.90 เมตร ความลาดชัน เว้นแต่ความกว้างของผิวจราจรมีความกว้างต่ำกว่าค่าเฉลี่ย คือ มีความกว้างเพียง 5.95 เมตร จากการสำรวจพบว่า บริเวณเขตทางที่มีความกว้างมากที่สุด คือ บริเวณหมวดการทางสารภี มีความกว้างของเขตทาง 51.10 เมตร มีผิวจราจรประมาณ 7.00 เมตร ไหล่ทางกว้าง 0.95 เมตร และพื้นที่สำรวจสองข้างทางมากกว่า 40 เมตร รองลงมาเป็นพื้นที่บริเวณสุสานปิงห่าง มี

ความกว้างของเขตทาง 32.8 เมตร ผิวจราจรกว้าง 6 เมตร ไหล่ทางกว้าง 1.50 เมตร พื้นที่สำรองเขตฝากทางตะวันออกของถนนมีความกว้างประมาณ 20.00 เมตร ตำแหน่งที่สำรวจมีความแคบต่ำสุด คือ บริเวณสถานีตำรวจอำเภอสารภีมีความกว้างของเขตทางประมาณ 16.10 เมตร มีความกว้างของผิวจราจรค่อนข้างแคบเพียง 5.50 เมตร ไหล่ทางกว้าง 2.00 เมตร พื้นที่สำรองสองข้างทางมีความกว้างรวมกันมากกว่า 8.0 เมตร กล่าวได้ว่าพื้นที่เขตทางในเขตเทศบาลยางเนิ้งและตำบลสารภีเขตทางมีความกว้างมากที่สุด มีศักยภาพที่จะสามารถพัฒนา และปรับปรุงสภาพแวดล้อมบริเวณถนนสายนี้ได้มากกว่าบริเวณอื่นๆ

3.2.3 สภาพของเขตทางในเขตอำเภอเมือง จังหวัดลำพูน

เขตทางในอำเภอเมืองลำพูนที่ทำการศึกษา เริ่มตั้งแต่เขตแบ่งจังหวัดเชียงใหม่กับลำพูน บริเวณหลักกิโลเมตรที่ 170 เขตทางมีความกว้างเฉลี่ยประมาณ 17.65 เมตร ซึ่งมีค่าความกว้างต่ำกว่าค่าเฉลี่ยของเขตทางสายเชียงใหม่-ลำพูนทั้งสาย ยกเว้นผิวทางและไหล่ทางมีค่าเฉลี่ยเท่ากับ 6.00 เมตรและ 1.50 เมตร พื้นที่สำรองสองข้างทางมีความกว้างมากกว่า 8.00 เมตร ความกว้างของเขตทางมีค่ามากที่สุดประมาณ 20.00 เมตร มีความกว้างของผิวจราจรและไหล่ทางขนาดใกล้เคียงกัน ประมาณ 6.00 เมตร และ 1.50 เมตร บริเวณที่พบคือ สำนักงานเทศบาลตำบลอุโมงค์ สถานีรถไฟป่าสัก ลำเหมืองจำแล ในส่วนเขตทางที่แคบที่สุดมีค่าความกว้างประมาณ 15.00 เมตร ได้แก่หลักถนนเจริญตา ตำบลเหมืองง่า (ข้อมูลสภาพเขตทางและแผนที่ของเมืองเชียงใหม่และเมืองลำพูน ดูรายละเอียดในภาคผนวก ก)



แผนที่ 1 แสดงสภาพแวดล้อมและสภาพเขตทางของถนนสายเชียงใหม่-ลำพูน



จากแผนที่ที่ 1 แสดงให้เห็นถึงสภาพแวดล้อมและสภาพของถนนสายเชียงใหม่ลำพูน จะเห็นว่าบริเวณที่อยู่ในเขตเมืองเชียงใหม่ จะเป็นบริเวณที่มีชุมชนหนาแน่น และมีการทำการค้ากันมาก มีอาคารพาณิชย์ลักษณะตึกแถว 2-3 ชั้น อยู่ทั้งสองฝากถนน ดันยางแทบไม่มีหลงเหลือให้เห็น และอยู่ในสภาพที่ไม่ค่อยสมบูรณ์นัก เนื่องจากอยู่ในเขตที่มีการจราจรหนาแน่น ดันยางอยู่ใกล้ถนนและบริเวณโคนต้นถูกปกคลุมด้วยยางมะตอยที่ทำผิวจราจร ในบริเวณที่ออกพ้นจากเมืองเชียงใหม่เข้าสู่ ต.ยางเนิ้ง ต.สารภี สภาพแวดล้อมของชุมชนไม่หนาแน่นเท่าในเขตเทศบาลเมืองเชียงใหม่ อาคารพาณิชย์ยังคงมีอยู่ตลอดสองฝากถนนแต่เป็นบางระยะ จะหนาแน่นในบริเวณที่เป็นชุมชน ดันยางอยู่ในสภาพที่สมบูรณ์ และให้ความร่มรื่นแก่ถนน เมื่อเข้าสู่เขตจังหวัดลำพูน สภาพแวดล้อมของถนนมีความหนาแน่นของชุมชนน้อยกว่าในเขตเมืองเชียงใหม่ อาคารพาณิชย์ยังมีไม่มากนัก ดันยางที่เหลือแทบไม่มีหลงเหลือให้เห็น แต่เทศบาล ต.อุโมงค์ ทำการปรับปรุงสภาพภูมิทัศน์ ด้วยการปลูกไม้ดอกไม้ประดับ แทนต้นซี่เหล็ก การจราจรบริเวณเขต จ.ลำพูน เบาบาง และสภาพถนนมีความเป็นระเบียบมากกว่าในจังหวัดเชียงใหม่

3.3 ข้อมูลพื้นฐานพื้นที่สำรวจ

3.3.1 การใช้ประโยชน์ที่ดิน สภาพการใช้ประโยชน์ที่ดินบริเวณพื้นที่ทำการศึกษาคำแนกการใช้ประโยชน์ที่ดินออกเป็น 8 ประเภท คือ

1. การใช้ที่ดินเพื่อการเกษตรกรรม

- สวนผลไม้ มีมากที่สุดเขตจังหวัดเชียงใหม่ ซึ่งเคยเป็นศูนย์กลางการกสิกรรมของภาคเหนือ สวนผลไม้ส่วนใหญ่เปลี่ยนแปลงการทำสวนผลไม้เพื่อการยังชีพเป็นการกสิกรรมเพื่อการค้า เกือบทั้งหมดเป็นสวนลำไย มีหลายบริเวณถูกปล่อยทิ้งไว้โดยมิได้มีการบำรุงรักษา สวนผลไม้กระจายอยู่ในเกือบทุกพื้นที่ของชุมชนที่ตั้งถิ่นฐานเกาะตัวตามยาวของถนนสายเชียงใหม่-ลำพูน สวนผลไม้ในพื้นที่รวมเนื้อที่ทั้งสิ้นประมาณ 68,250 ไร่ หรือร้อยละ 70 ของพื้นที่เกษตรกรรมทั้งหมด

- สวนนาข้าว กระจายอยู่ในเขต อ.สารภี จ.เชียงใหม่ และ อ.เมือง จ.ลำพูน ส่วนใหญ่อยู่ในบริเวณที่ลุ่มที่มีแม่น้ำปิง แม่น้ำกว๊านไหลผ่าน ส่วนใหญ่เป็นนาดำ เกษตรกรปลูกพันธ์ข้าวเหนียว ข้าวในอำเภอสารภีปลูกได้ 2 ครั้งต่อปี นอกจากนี้บริเวณที่มีการใช้ประโยชน์ที่ดินเป็นนาข้าว ภายหลังฤดูเก็บเกี่ยวเกษตรกรมักปลูกกล้วยเหลือง ถั่วลิสง ยาสูบ หอมและกระเทียม นาข้าวมีเนื้อที่ติดต่อกันขนาดใหญ่ กระจายอยู่ใน ต.เหมืองง่า รองลงมาเป็นนาข้าวที่กระจายสลับสวนผลไม้ในบริเวณ ต. สารภี

2. ที่อยู่อาศัย ที่อยู่อาศัยส่วนใหญ่มีลักษณะเป็นแบบชนบท มีวัดและโรงเรียนเป็นศูนย์กลางชุมชนมีรูปแบบเกาะตัวตามแนวยาวของถนนกระจายตัวยาวตามพื้นที่สองฟากถนนสายเชียงใหม่-ลำพูนและเกาะกลุ่มกันบริเวณที่ดอนน้ำไม่ท่วม

- บริเวณที่เป็นที่อยู่อาศัยแบบหนาแน่นน้อย มีการกระจายตัวตามยาวตามพื้นที่สองฟากถนนสายเชียงใหม่-ลำพูน ส่วนใหญ่เป็นบ้านเดี่ยว มีการบ้านจัดสรรมาจนถึงบริเวณอำเภอสารภี การตั้งถิ่นฐานค่อนข้างกระจายตัวมากสลับกับที่อยู่อาศัยโครงการจัดสรรบ้านพร้อมที่ดิน ที่อยู่อาศัยในเขตเทศบาลขางเมืองส่วนใหญ่มีรูปแบบรวมกลุ่มกันค่อนข้างหนาแน่น กระจายตัวในบริเวณกว้าง บริเวณตอนใต้ของอำเภอสารภี รูปแบบที่อยู่อาศัยมักจะกระจายสลับกับสวนลำไย มีลักษณะเป็นแบบชนบท เช่น สุสานปิงห่างและชุมชนวัดช่างเคิ่ง ที่อยู่อาศัยบริเวณใต้ของถนนเป็นที่อยู่อาศัยแบบดั้งเดิมกระจายตัวบริเวณกว้าง เนื่องจากใกล้เมืองและแหล่งงาน

- บริเวณที่เป็นที่อยู่อาศัยหนาแน่นมาก กระจายอยู่ในเขตเทศบาลเมืองเชียงใหม่ ได้แก่ อาคารที่อยู่อาศัยแบบเรือนแถว อาคารไม้แบบบ้านเดี่ยวปลูกประชิดกันหนาแน่นและบางบริเวณเป็นอาคารขนาดใหญ่

3. พาณิชยกรรม การใช้ประโยชน์เพื่อการพาณิชยกรรม ที่มีการกระจุกตัวอย่างหนาแน่น ได้แก่ พื้นที่พาณิชยกรรมในเขตเทศบาลนครเชียงใหม่ ประกอบด้วย อาคารพาณิชยกรรมเพื่อการค้าและการบริการ อาคารพาณิชยกรรมมีความสูง 2-3 ชั้น ด้านหลังอาคารพาณิชย์ส่วนใหญ่เป็นหอพักรวมชั้นล่างเปิดเป็นร้านค้า นอกจากนี้ยังมีกลุ่มของที่ดินพาณิชยกรรมที่กระจายตัวยาวตามแนวสองฝั่งถนนไปจนถึงอำเภอสารภี ซึ่งมีบทบาทเป็นศูนย์กลางบริการการค้าระดับอำเภอ เริ่มจากค่านทศใต้ของสุสานข้างโรงเรียนเวฬุวันไปตามทางด้านทิศใต้จนถึงสำนักงานการไฟฟ้าสารภี ประกอบด้วยตลาดสด ร้านทอง ธนาคาร ส่วนใหญ่เป็นอาคารพาณิชย์ไม่เกิน 2 ชั้น สลับกับเรือนแถวไม้ 2 ชั้น ใช้ประโยชน์เพื่อการพาณิชย์ ที่เหลือเป็นการใช้ประโยชน์ที่ดินเพื่อการพาณิชย์ระดับชุมชนประกอบด้วยตลาดสดและอาคารพาณิชย์ ที่มีบทบาทบริการสินค้าจำเป็นต่อคนในชุมชน การใช้ที่ดินเกาะตัวยาวตามแนวถนนมีระยะไม่เกิน 250 เมตร และกลุ่มการใช้ที่ดินเพื่อการพาณิชยกรรมขนาดเล็กประกอบด้วยร้านค้า ร้านขายของชำขนาดเล็ก มีรูปแบบเกาะตัวยาวตามแนวถนนแต่ไม่ต่อเนื่องกันสลับกับอุตสาหกรรมบริการ

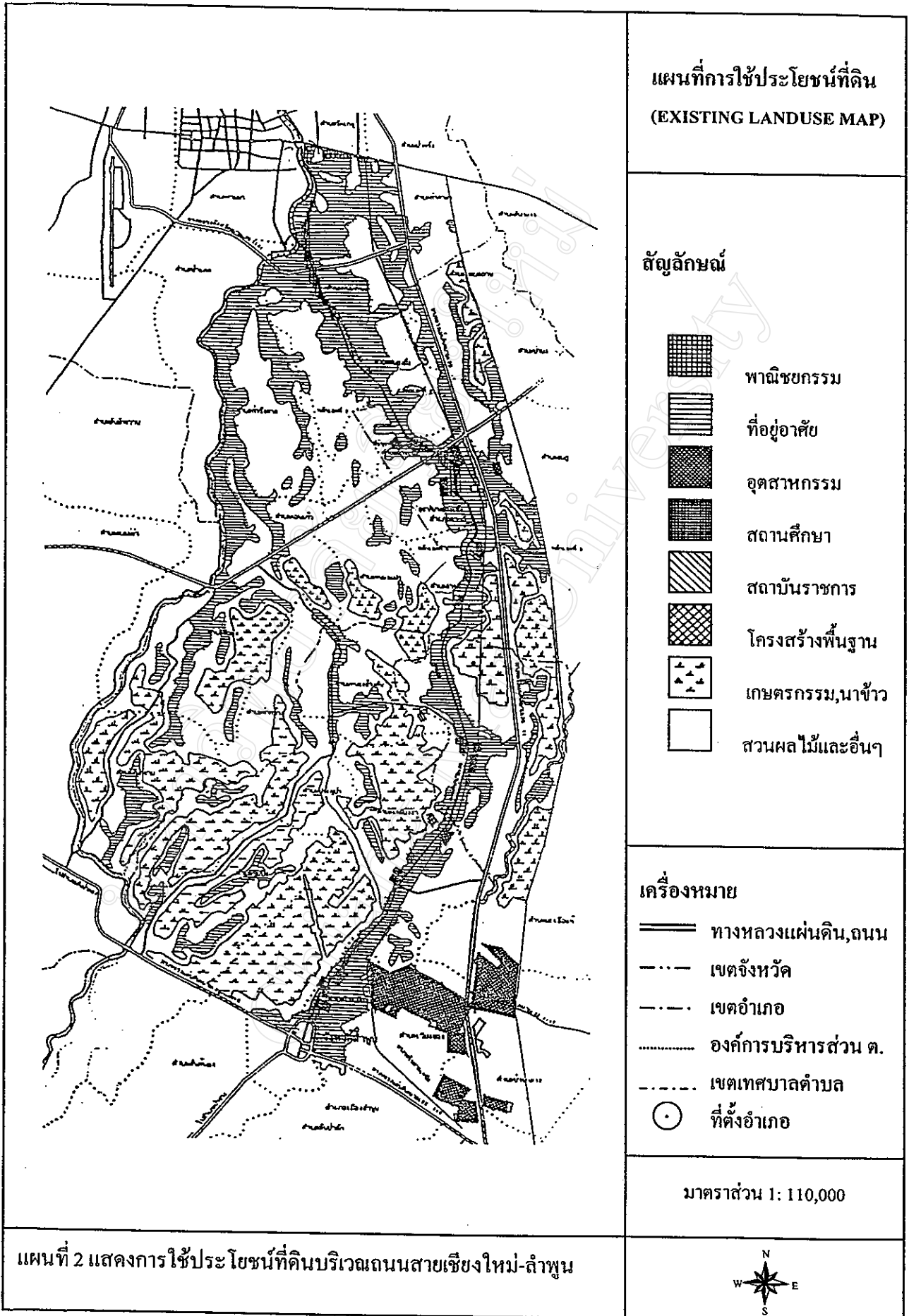
4. การอุตสาหกรรม การใช้ประโยชน์ที่ดินเพื่อการอุตสาหกรรมส่วนใหญ่ปรากฏในเขตอำเภอเมืองจังหวัดลำพูน เนื่องจากมีนิคมอุตสาหกรรมทั้งสองฟากทางหลวงแผ่นดินหมายเลข 11 โรงงานอุตสาหกรรมที่กระจายตัวบริเวณถนนสายเชียงใหม่-ลำพูน ส่วนใหญ่เป็นอุตสาหกรรมและคลังสินค้า เนื่องจากมีที่ตั้งใกล้รถไฟและเข้าถึงทางหลวงหมายเลข 11 ได้สะดวก

5. สถาบันราชการ ประกอบด้วยสถานที่ราชการขององค์กรท้องถิ่นและราชการส่วนภูมิภาค ได้แก่ สำนักงานแขวงกาวิละ การท่องเที่ยวแห่งประเทศไทย สำนักงานการไฟฟ้าส่วนภูมิภาคจังหวัดเชียงใหม่ สถานีการไฟฟ้าย่อยจังหวัดเชียงใหม่ ที่ทำการไปรษณีย์หนองหอย ที่ว่าการอำเภอเมืองสารภี สถานีตำรวจภูธร สำนักงานเกษตรอำเภอสารภี ชุมสายโทรศัพท์สารภี หอสมุดการทางสารภี ซึ่งหน่วยงานส่วนใหญ่เป็นหน่วยงานที่มีขนาดเล็ก

6. ศาสนสถาน ได้แก่สุสานคริสเตียน สุสานเด่นดำรงธรรม ฉาปนสถานเทศบาลคริสเตียนเหนือเกล้า วัดพระนอนหนองฝิ่ง วัดกองทราย วัดแสนหลวง วัดศรีโพธาราม วัดบ้านเหนือ วัดสารภีและสุสานปิงห่าง ในจังหวัดเชียงใหม่ ที่เหลือเป็นวัดในอำเภอเมืองลำพูน ได้แก่ วัดป่าแก้ว วัดป่าเส้า วัดดั้นฝิ่ง วัดเหมืองง่า


7. สถาบันการศึกษา ประกอบด้วย โรงเรียนวัดป่าแคโยง โรงเรียนเวฬุวัน โรงเรียนสารภีวิทยา โรงเรียนชุมชนวัดป่ากกอง ในจังหวัดเชียงใหม่ และในเขตอำเภอเมืองลำพูน ได้แก่ โรงเรียนบ้านอุโมงค์ โรงเรียนบ้านป่าแก้ว โรงเรียนบ้านดั้นฝิ่ง

8. การใช้ประโยชน์ที่ดินประเภทอื่นๆ ประกอบด้วย แม่น้ำ ลำคลอง ลำเหมือง เส้นทางท้องถิ่นและทางรถไฟ









แผนที่การใช้ประโยชน์ที่ดิน
(EXISTING LANDUSE MAP)

สัญลักษณ์

-  พานิชยกรรม
-  ที่อยู่อาศัย
-  อุตสาหกรรม
-  สถานศึกษา
-  สถาบันราชการ
-  โครงสร้างพื้นฐาน
-  เกษตรกรรม, นาข้าว
-  สวนผลไม้และอื่นๆ

เครื่องหมาย

-  ทางหลวงแผ่นดิน, ถนน
-  เขตจังหวัด
-  เขตอำเภอ
-  องค์การบริหารส่วน ต.
-  เขตเทศบาลตำบล
-  ที่ตั้งอำเภอ

มาตราส่วน 1: 110,000

แผนที่ 2 แสดงการใช้ประโยชน์ที่ดินบริเวณถนนสายเชียงใหม่-ลำพูน



3.3.2 การบริการขั้นพื้นฐาน

1. การคมนาคม

1.1 ทางรถยนต์ พื้นที่ที่ศึกษาสามารถเชื่อมโยงติดต่อกับพื้นที่อื่นๆ ได้หลายเส้นทางได้แก่

- ทางหลวงแผ่นดินหมายเลข 106 สายเชียงใหม่-ลำพูน เป็นเส้นทางหลักที่ใช้เป็น เส้นทางติดต่อระหว่างชุมชนของพื้นที่ สภาพถนนเป็นถนนลาดยาง
- ทางหลวงแผ่นดินหมายเลข 11 เป็นเส้นทางหลักของภาคเหนือ โดยอยู่ทาง ตะวัน ออกของพื้นที่ศึกษา สร้างขึ้นในปี 2516

1.2 ทางรถไฟ ภาคเหนือมีทางรถไฟที่สำคัญเพียงสายเดียว คือ สายกรุงเทพ-เชียงใหม่ ให้บริการสำหรับโดยสารและขนส่งสินค้า

1.3 ทางอากาศ บริเวณพื้นที่ศึกษามีท่าอากาศยานที่ใกล้ที่สุด คือ ท่าอากาศยานเชียงใหม่ ซึ่งเป็นท่าอากาศยานนานาชาติ ซึ่งมีศักยภาพสูงในการขนส่งทางอากาศทั้งในระดับภูมิภาคและระหว่างภูมิภาค

2. ระบบสาธารณูปโภคและสาธารณูปการ การใช้น้ำมี 3 ประเภทด้วยกัน คือ

2.1 เพื่อการอุปโภคและบริโภคจะแตกต่างกันตามลักษณะชุมชน คือในเขตเมือง เช่น เทศบาลและสุขาภิบาล จะได้รับการบริการจากการประปาส่วนภูมิภาค โดยจังหวัดเชียงใหม่ ใช้น้ำจากแม่น้ำปิงและแม่น้ำกวังเป็นหลักในการผลิต เขตจังหวัดลำพูนจะใช้น้ำบาดาลเป็นหลักในการผลิต ส่วนชุมชนรอบนอกการประปาส่วนภูมิภาคไม่สามารถบริการไปถึงได้ เนื่องจากไม่คุ้มค่าในการลงทุน ประชาชนต้องพึ่งตนเองในการหาน้ำมาใช้ในการบริโภค หากเป็นกลุ่มชุมชนจะมีหน่วยงานพัฒนาบ่อบาดาลของราชการเข้ามาช่วยเหลือในการติดตั้งระบบประปาหมู่บ้านให้ โดยให้ประชาชนดูแลและบริการกันเองและการเกษตรกรรม ใช้น้ำจากระบบชลประทานค่อนข้างทั่วถึงเพื่อการอุตสาหกรรมและการท่องเที่ยว ส่วนใหญ่แล้วโรงงานอุตสาหกรรมจัดหาน้ำใช้กันเอง โดยใช้น้ำบาดาลเป็นหลัก สำหรับการท่องเที่ยวในรูปแบบของสถานบริการต่างๆเช่น โรงแรม ร้านอาหาร ใช้บริการใช้น้ำประปาเป็นส่วนใหญ่

2.2 เพื่อการอุตสาหกรรมและการท่องเที่ยว อุตสาหกรรมส่วนใหญ่จัดหาน้ำเพื่อใช้กันเอง โดยใช้น้ำบาดาลเป็นหลัก สำหรับการท่องเที่ยวมีการใช้น้ำในรูปแบบของสถานบริการต่างๆ ใช้บริการน้ำประปาเป็นส่วนใหญ่

2.3 เพื่อการเกษตรกรรม ส่วนใหญ่ใช้น้ำจากระบบชลประทาน ซึ่งกระจายการให้บริการค่อนข้างจะทั่วถึง

3.4 ลักษณะทางประชากร

ลักษณะการตั้งถิ่นฐานของประชากรในพื้นที่ศึกษา จะเป็นไปตามแนวเส้นทางคมนาคมสายหลัก คือ ทางหลวงแผ่นดินหมายเลข 106 เนื่องจากเป็นเส้นทางเชื่อมระหว่างตัวเมืองเชียงใหม่กับเมืองลำพูน ซึ่งประชาชนทั้งจังหวัดเชียงใหม่และลำพูนใช้เป็นเส้นทางสัญจรมาแต่เดิม ก่อนที่จะมีการสร้างทางหลวงแผ่นดินหมายเลข 11 ในปี 2516 จึงมีการตั้งถิ่นฐานตลอดแนวเส้นทางดังกล่าว และมีบางส่วนตั้งถิ่นฐานตามลำน้ำ การตั้งถิ่นฐานจะอาศัยกันอยู่หนาแน่นบริเวณ 2 ข้างทางหลวงแผ่นดินหมายเลข 106 (สายเชียงใหม่-ลำพูน) ส่วนที่ลึกเข้าไปจากแนวถนนประชากรอาศัยอยู่เบาบาง ลักษณะบ้านเรือนเป็นบ้านสวน จากการสำรวจพบว่าหมู่บ้านที่ตั้งเรียงรายอยู่ริมถนนสายนี้มีถึง 30 หมู่บ้าน โดยอยู่ในเขตการปกครองการปกครองท้องที่ 6 ตำบล ได้แก่ ต.หนองหอย ต.หนองผึ้ง ต.ยางเนิ้ง ต.สารภี ต.อุโมงค์ ต.เหมืองง่าและนอกจากนี้ยังผ่านเทศบาลเมืองลำพูน

ประชากรในพื้นที่ศึกษาจากสถิติของ สำนักงานกลางทะเบียนราษฎร ปี พ.ศ. 2539 มีจำนวนทั้งสิ้น 159,792 คน มีความหนาแน่นเฉลี่ยเท่ากับ 819 คนต่อตารางกิโลเมตร บริเวณที่มีประชากรอาศัยอยู่หนาแน่นเกิน 10,000 คน ได้แก่ ต.หนองผึ้ง และเทศบาลตำบลยางเนิ้ง เทศบาลตำบลอุโมงค์ ต.เหมืองง่า ซึ่งมีประชากร 10,956 และ 10,137 คนตามลำดับ ส่วนตำบลที่มีความหนาแน่นของประชากรสูงสุดได้แก่ ต.หนองหอย โดยมีความหนาแน่นเท่ากับ 3,292 คนต่อตารางกิโลเมตร รองลงมาคือเทศบาล ต.ยางเนิ้ง ต.เหมืองง่า และ ต.หนองผึ้ง ตามลำดับ

3.5 ลักษณะทางสังคมและเศรษฐกิจ

โครงสร้างทางเศรษฐกิจของจังหวัดเชียงใหม่และลำพูน ประกอบด้วยภาคเกษตร บริการ และอุตสาหกรรมเป็นหลัก เนื่องจากบริเวณพื้นที่ศึกษาเป็นที่ลุ่ม มีแหล่งน้ำอุดมสมบูรณ์ทำให้พื้นที่เหมาะสมต่อการทำการเกษตร จึงเป็นแหล่งเพาะปลูกที่สำคัญของจังหวัดเชียงใหม่และลำพูน โดยมีการเพาะปลูกพืชผักและไม้ยืนต้น ทั้งเพื่อบริโภคภายในจังหวัดและส่งไปจำหน่ายทั้งภายในประเทศและต่างประเทศ โดยในพื้นที่มีการทำนา สวนผัก ปลูกพืชไร่ และปลูกไม้ยืนต้น ผลผลิตที่สำคัญ ได้แก่ ข้าว พืชผัก ลำไย กระเทียม ยาสูบ ถั่วเหลือง ถั่วลิสง และพริกเป็นต้น การทำนาข้าวส่วนใหญ่เป็นข้าวเหนียว ไม้ยืนต้นที่ทำรายได้ให้เกษตรกร ได้แก่ ลำไย มะม่วง ลิ้นจี่ โดยเฉพาะในพื้นที่ศึกษาเป็นแหล่งเพาะปลูกลำไยอันดับหนึ่งของประเทศ ได้แก่บริเวณอำเภอสารภีเรื่อยไปจนถึงอำเภอเมืองลำพูน

ลักษณะการค้าและการบริการ เนื่องจากเป็นพื้นที่ที่อยู่ติดกับเทศบาลนครเชียงใหม่ ทำให้ประชาชนสามารถพึ่งพาบริเวณส่วนต่างๆ ในเขตตัวเมืองได้สะดวก ดังนั้นการค้าและการบริการในพื้นที่ จึงเป็นการค้าปลีกขนาดย่อมมีการลงทุนดำเนินงานน้อย ลักษณะการให้บริการสินค้าเป็น

ประเภทสินค้าอุปโภคและบริโภคที่จำเป็นในชีวิตประจำวันเท่านั้น ชาวเมืองลำพูนนิยมไปซื้อหาสินค้าและให้บริการที่เมืองเชียงใหม่โดยตรง

3.6 ปัญหาการทำลายสิ่งแวดล้อมของพื้นที่ศึกษา

ความเจริญเติบโตของพื้นที่เมืองในเขตจังหวัดเชียงใหม่ และจังหวัดลำพูน เป็นปัญหาสำคัญที่ก่อให้เกิดการทำลายสภาพแวดล้อมของพื้นที่ การเพิ่มขึ้นของประชากรทั้งการเกิด การอพยพเข้ามาหางานทำ การเข้ามาศึกษาต่อในสถาบันชั้นสูง ความต้องการที่พักอาศัย ทำให้เกิดการขยายตัวของชุมชน ซึ่งเป็นตัวก่อให้เกิดมลพิษต่างๆ เช่น การทิ้งน้ำเสีย ที่ยังไม่มีการบำบัดทำให้เกิดน้ำเน่า ปัญหาขยะที่เกิดจากชุมชนต่างๆ ที่ยังไม่มียุทธศาสตร์ที่ดีพอ ปัญหาการก่อสร้างอาคารที่ไม่ได้มาตรฐานไม่มีการควบคุมทำให้เกิดชุมชนหนาแน่น เป็นต้น ปัญหาเหล่านี้มิใช่เป็นเพียงปัญหาในเขตเมืองเชียงใหม่-ลำพูน แต่เป็นปัญหาที่เคยประสบมาแล้วตามเมืองใหญ่ต่างๆทั่วโลก ถนนสายเชียงใหม่-ลำพูนเป็นถนนที่ใช้สัญจรระหว่างชุมชน ความเจริญจากตัวเมืองเชียงใหม่กำลังขยายตัวออกไปสู่พื้นที่รอบนอกและไปยังจังหวัดลำพูน ทำให้เห็นสภาพการทำลายสิ่งแวดล้อม ได้แก่

- บริเวณตลาดหนองหอย มีอาคารพาณิชย์เกิดขึ้นอย่างมาก บริเวณหน้าตลาดมีความหนาแน่นและแออัด การจราจรค่อนข้างหนาแน่น ทำให้เกิดฝุ่นละออง และมีต้นยางถูกทำลายไปเป็นจำนวนมาก

- บริเวณทางแยกถนนชูปเปอร์ฯ ตัดใหม่ ต้นยางถูกทำลายลงไปมากเพื่อสร้างและขยายถนน และบริเวณรอบข้างเป็นตึกแถวอาคารพาณิชย์ที่เริ่มกระจายตัวออกไป

- พื้นที่ห่างจากแนวถนนเชียงใหม่-ลำพูน เปลี่ยนเป็นย่านพักอาศัย บ้านจัดสรรและเริ่มแออัดถนนตามตรอกซอยมีขนาดเล็กและแคบ ไม่มีทางเท้า ไม่มีท่อระบายน้ำ

- บริเวณจุดตัดกับถนนวงแหวนรอบกลางและรอบนอก ทำการขยายถนนเพื่อรองรับความเจริญและปริมาณรถที่เพิ่มขึ้น เกิดการทำลายต้นยางจำนวนมาก และในอนาคตตึกแถวอาคารพาณิชย์จะเกิดขึ้นตามมา เหมือนตามสี่แยกต่างๆ ในเขตเมือง

- บริเวณวัดป่าแคโยง วัดกุสุมา เริ่มมีความหนาแน่น อาคารแบบตึกแถว ห้องแถวมากขึ้น และบางแห่งมีการปลูกสร้างล้ำพื้นที่ของเขตทาง ต้นยางถูกทำลายลงไปมาก

- บริเวณสี่แยกสารภี ต้นยางถูกทำลายลงเป็นจำนวนมาก ตั้งแต่ตลาดยางเนิ้ง ที่มีความเสื่อมโทรมทางสภาพแวดล้อม มีฝุ่นละอองมากและปัญหาขยะเรื้อรังไปจนถึงหน้าอำเภอสารภี เป็นแหล่งชุมชนหนาแน่นและมีอาคารพาณิชย์ตึกแถวเกิดขึ้นอย่างมาก ต้นยางในบริเวณนี้ถูกทำลายลงจนเหลือจำนวนน้อย

- บริเวณย่านการค้าชุมชนวัดปากกอง ต้นยางหายไปทั้งสองฝากถนนที่มีอาคารพาณิชย์

- เข้าเขตจังหวัดลำพูน ดันจีเหล็กสองข้างทางเหลืออยู่น้อยมากและถนนมีการปรับปรุงสภาพภูมิทัศน์ โดยการปลูกไม้ประดับ ไม้พุ่มตามแนวถนน อาคารบ้านเรือนยังไม่หนาแน่นนักและอาคารพาณิชย์กำลังมีเพิ่มมากขึ้น

จากการศึกษาด้วยการสำรวจถนนสายเชียงใหม่-ลำพูน ตลอดพื้นที่ที่ทำการศึกษา พบว่าปัญหาสภาพแวดล้อมที่เกิดขึ้น ส่วนใหญ่เกิดขึ้นในบริเวณที่มีการตั้งชุมชนหนาแน่น โดยเฉพาะในเขตจังหวัดเชียงใหม่ และพื้นที่อยู่ใกล้เขตเมืองจะมีปัญหามากกว่าบริเวณพื้นที่ ที่อยู่เลยออกไปจากเขตชุมชนปัญหาต่างๆ ลดลงน้อยไปเรื่อยๆ เมื่อเข้าสู่ บ้านสารภีออกไป สภาพอากาศ ความหนาแน่นของการตั้งบ้านเรือนลดน้อยลง จนเข้าเขตลำพูน จนถึงสามแยกเหมืองง่า สภาพแวดล้อมดีกว่าในเขตเชียงใหม่มาก