

ภาคผนวก ก
โครงสร้างคำถาม

มหาวิทยาลัยเชียงใหม่
Chiang Mai University

โครงสร้างคำถาม

วัตถุประสงค์การวิจัย	ประเด็นคำถาม	แหล่งข้อมูล และวิธีการรวบรวมข้อมูล
<p>I. บริบทชุมชน</p> <p>1.1 ประวัติความเป็นมาและการเปลี่ยนแปลงของชุมชน</p> <p>1.2 ที่ตั้ง อาณาเขตและสภาพการตั้งบ้านเรือน</p> <p>1.3 สภาพภูมิประเทศ</p> <p>1.4 สภาพภูมิอากาศ</p> <p>1.5 ลักษณะทรัพยากรธรรมชาติ</p> <p>1.6 ลักษณะการปกครองของชุมชน</p> <p>1.7 การคมนาคมและสาธารณูปโภค</p> <p>1.8 ประชากรและโครงสร้างประชากร</p> <p>1.9 สภาพเศรษฐกิจ</p> <p>1.10 สภาพทางสังคมและวัฒนธรรม</p>	<ul style="list-style-type: none"> - ประวัติการตั้งถิ่นฐานของชุมชน, ก่อตั้งเมื่อใด - ใครบ้างเป็นผู้อพยพเข้ามาอยู่ในชุมชนเป็นพวกแรกๆ - มีเหตุผลใด และมีความสัมพันธ์กันอย่างไร - มีเหตุการณ์ที่สำคัญๆ อะไรบ้างเกิดขึ้นในชุมชนในอดีตที่ผ่านมา, และมีสาเหตุมาจากอะไร - การขยายตัวของชุมชนมีลักษณะเป็นอย่างไร - ที่ตั้งของชุมชน อาณาเขต สภาพการตั้งของบ้านเรือนของชุมชนเป็นอย่างไร, มีเหตุผลอย่างไรในการเลือกทำเลที่ตั้ง - ลักษณะพื้นที่ของชุมชนมีสภาพเป็นอย่างไร, แบ่งอย่างไร - สภาพภูมิอากาศเป็นอย่างไร, ปริมาณน้ำฝนเป็นอย่างไร - ทรัพยากรต่างๆ ในกระบวนการผลิตของชุมชนอันได้แก่ ที่ดิน แหล่งน้ำ ป่าไม้ และทรัพยากรอาหารเป็นอย่างไร - รูปแบบ, ลักษณะการปกครองของชุมชนเป็นอย่างไร - เส้นทางติดต่อของชุมชนมีกี่เส้นทางอะไรบ้าง, มีสภาพอย่างไร ไฟฟ้า, ระบบประปาหมู่บ้านมีหรือไม่, ใช้กี่ครัวเรือน - จำนวนประชากร, โครงสร้างประชากรของหมู่บ้าน - อายุ, จำนวนประชากรเฉลี่ย/ครัวเรือน - ประกอบอาชีพอะไรบ้าง, อย่างไร - อาชีพหลักคืออะไร, อาชีพรองคืออะไร, รายได้เป็นอย่างไร - ที่ทำกิน(สวน ไร่ นา) มีกรรมสิทธิ์เป็นเจ้าของหรือไม่, อย่างไร - มีที่ดินเพียงพอหรือไม่, ได้มาอย่างไร - มีการใช้แรงงานในระบบการผลิตอย่างไร, มีปัญหาไหม - มีสถานศึกษาที่แห่งในชุมชน, อะไรบ้าง - ส่วนใหญ่จบการศึกษาในระดับใด - การรับรู้ข้อมูลข่าวสารมาจากทางไหน, อย่างไร - ความถี่ในการรับรู้ข้อมูลข่าวสารเป็นอย่างไร, มากน้อยแค่ไหน 	<ul style="list-style-type: none"> - จากเอกสารท้องถิ่น - จากการสอบถาม, สัมภาษณ์ของผู้นำชุมชน, ผู้อาวุโส, ผู้ที่สนใจ - เรื่องราวประวัติของชุมชนตนเอง - จากเอกสารที่เกี่ยวข้อง (กชช.2ค., แผนที่ภูมิประเทศ, รายงานข้อมูลระดับตำบล) - จากการเดินสำรวจชุมชน - จากการสอบถาม, การสัมภาษณ์ (ผู้นำชุมชน, ผู้อาวุโส, จนท.เกษตร) - จากเอกสารทางราชการ - จากการเดินสำรวจชุมชน - จากการสัมภาษณ์ผู้นำชุมชน - จากการสอบถาม, การสัมภาษณ์ ผู้นำชุมชน, เจ้าหน้าที่รัฐ - จากการสำรวจชุมชน - จากการสัมภาษณ์ผู้นำชุมชน - จากข้อมูล จปฐ. ของหมู่บ้าน - จากข้อมูลทางด้านสาธารณสุข - จากข้อมูล (จปฐ., กชช.2ค.) - จากการ สัมภาษณ์ผู้นำชุมชน, ผู้อาวุโสในชุมชน, ผู้ทรงคุณวุฒิ, - สัมภาษณ์หัวหน้าครัวเรือน - จากเอกสาร (กชช.2ค., จปฐ.) - จากการสัมภาษณ์ (ผู้นำชุมชน, หัวหน้าครัวเรือน)

วัตถุประสงค์การวิจัย	ประเด็นคำถาม	แหล่งข้อมูล และวิธีการรวบรวมข้อมูล
<p>2.การเปลี่ยนแปลงพฤติกรรม การบริโภคอาหารที่มีผลต่อการ ใช้ทรัพยากรและสิ่งแวดล้อม ของชุมชน</p>	<ul style="list-style-type: none"> - ระบบการบริการทางด้านสาธารณสุขของชุมชนเป็นอย่างไร - ระบบความคิด ความเชื่อที่เกี่ยวกับการกินอาหารเป็นอย่างไร - มีประเพณี พิธีกรรมที่เกี่ยวกับการกินอาหารหรือไม่,อย่างไร - ครอบครัวมีลักษณะอย่างไร,ระบบความสัมพันธ์เป็นอย่างไร 	<ul style="list-style-type: none"> - ข้อมูลทะเบียนราษฎร์ - ข้อมูลสนง.สาธารณสุขอำเภอ
<p>2.1 พฤติกรรมการบริโภคอาหาร ในอดีตของชุมชน</p> <p>1) แหล่งอาหาร</p> <p>2) การแสวงหาอาหาร</p> <p>3) การประกอบอาหาร</p>	<ul style="list-style-type: none"> - แหล่งอาหาร ในอดีตของชุมชน ได้มาจากที่ไหนบ้าง - มีความแตกต่างกันในแต่ละฤดูกาลหรือไม่,อย่างไร - มีปริมาณที่เพียงพอกับคนในชุมชนไหม, ถ้าไม่พอทำอย่างไร - มีการบุกเบิกพื้นที่ป่า,แหล่งน้ำต่างๆ,ที่ดินสาธารณะของชุมชน เพื่อเป็นแหล่งอาหารบ้างหรือไม่,อย่างไร - แหล่งอาหารตามธรรมชาติในอดีต(แหล่งน้ำ,แหล่งสัตว์ป่า, ผลผลิตจากป่า,ทุ่งนา,สวน) มีชนิด ปริมาณและคุณภาพของ สิ่งที่น่ามาเป็นอาหารของชุมชนอย่างไร - ผลผลิตที่ได้มาจากแหล่งอาหารต่าง ๆ นั้นมีอะไรบ้าง,อย่างไร - การจัดหาอาหารในอดีตเป็นหน้าที่ของใคร - หามาได้อย่างไร(จับหา, ไล่ล่า, ซื่อหา,แลกเปลี่ยนกัน) - ใช้เครื่องมือ,อุปกรณ์ชนิดใดในการหาอาหาร และส่งผล อย่างไรต่อแหล่งอาหารเหล่านั้น (แหล่งน้ำ,ไร่,นา,ป่าเขา) - การแสวงหาอาหารในอดีตนั้นเป็นการหามาเพื่อบริโภคอย่าง เดียวหรือนำมาเพื่อทำกิจกรรมอื่นๆ ด้วย,อย่างไร - อาหารที่หามาได้มีการจัดสรรอย่างไร - เกิดปัญหาการบุกรุก แย่งชิงทรัพยากรจากแหล่งต่างๆหรือไม่ อย่างไร,มีความเท่าเทียมกันในการใช้ทรัพยากรหรือไม่,อย่างไร - การประกอบอาหารในอดีตมีกี่วิธี,อะไรบ้าง,ทำอย่างไร และมีผลต่อแหล่งอาหารตามธรรมชาติ(แหล่งน้ำ,ป่าไม้,เรือกสวน, ไร่,นา) และการใช้พื้นที่ในการเพาะปลูก,เลี้ยงสัตว์อย่างไร - ผู้ประกอบอาหารเป็นใคร,มีบทบาทอย่างไร - มีวิธีปรุงอาหาร,เลือกเครื่องมือเครื่องใช้อย่างไร, เลือกใช้ ส่วนไหนของพืชและสัตว์เพื่อนำมาประกอบอาหาร 	<ul style="list-style-type: none"> - จากการสัมภาษณ์ผู้นำชุมชนที่เป็นทางการ(ผู้ใหญ่บ้าน,ครู,จนท. ป่าไม้,พัฒนากร,จนท.เกษตร) - จากการสัมภาษณ์ผู้นำชุมชนที่ไม่เป็นทางการ (ผู้นำครอบครัว, ผู้อาวุโสในชุมชน,ผู้ทรงคุณวุฒิ, แม่บ้าน,เยาวชน) - จากข้อมูลเอกสารในท้องถิ่น

วัตถุประสงค์การวิจัย	ประเด็นคำถาม	แหล่งข้อมูล และวิธีการรวบรวมข้อมูล
<p>4) การถนอมอาหาร</p> <p>5) ลักษณะการบริโภคอาหาร</p>	<ul style="list-style-type: none"> - การทำอาหารให้สุกใช้พลังงานอะไร, ทำอย่างไร, และมีผลต่อการใช้ทรัพยากรธรรมชาติของชุมชนอย่างไร - ในอดีตมีการถนอมอาหารอย่างไร, มีวิธีอะไรบ้าง - เหตุผลของการต้องถนอมอาหารคืออะไร - การถนอมอาหารในอดีตนั้นใช้อาหาร(พืช, สัตว์) ประเภทไหนมาทำ, ทำอย่างไร - การถนอมอาหารในอดีตมีผลต่อความอุดมสมบูรณ์ของแหล่งอาหารตามธรรมชาติต่างๆ (แหล่งน้ำ, ป่าไม้, เรือกสวน, ไร่นา) อย่างไร - ประเภทอาหารที่บริโภคในชีวิตประจำวัน, โอกาสพิเศษในพิธีกรรมต่างๆ ในอดีตนั้นมีอาหารอะไรบ้าง - อาหารที่นิยมรับประทานในอดีตคืออะไร, อะไรที่กินได้และอะไรที่กินไม่ได้ในชุมชน, เพราะอะไร - แบบแผนการบริโภคอาหารของคนในชุมชนในเรื่องของเวลา, สถานที่, อุปกรณ์ในการบริโภคอาหาร, วิธีการรับประทานและการจัดวางในอดีตเป็นอย่างไร, มีผลต่อการใช้ทรัพยากรและสิ่งแวดล้อมที่จะนำมาผลิตอาหารของชุมชนอย่างไร - การเลือกรับประทานอาหารในแต่ละฤดูกาลแตกต่างกันอย่างไร, มีผลต่อการใช้พื้นที่เพาะปลูก, สภาพดินอย่างไร - มีผลต่อทรัพยากรอาหารในแหล่งน้ำอย่างไร - มีผลต่อผลผลิตที่ได้จากป่า, การบุกรุกพื้นที่ป่าอย่างไร - ความคิด ความเชื่อ ค่านิยมในการบริโภคอาหารในชุมชนมีอะไรบ้าง, มีอิทธิพลต่อการบริโภคอาหารมากน้อยแค่ไหน, อย่างไร, และมีผลต่อการใช้ทรัพยากรและสิ่งแวดล้อมอย่างไร 	
<p>2.2 พฤติกรรมการบริโภคอาหารในปัจจุบันของชุมชน</p> <p>1) แหล่งอาหาร</p>	<ul style="list-style-type: none"> - แหล่งอาหารในปัจจุบันของชุมชนได้มาจากที่ไหนบ้าง - มีความแตกต่างกันในแต่ละฤดูกาลหรือไม่, อย่างไร - มีปริมาณที่เพียงพอกับคนในชุมชนไหม, ถ้าไม่พอทำอย่างไร - มีการบุกรุกพื้นที่ป่า, แหล่งน้ำต่างๆ, ที่ดินสาธารณะของชุมชนเพื่อเป็นแหล่งอาหารบ้างหรือไม่, อย่างไร 	<ul style="list-style-type: none"> - สัมภาษณ์ผู้นำชุมชนที่เป็นทางทางการ(ผู้ใหญ่บ้าน, ครุ, จนท. ป่าไม้, พัฒนาการ, จนท.เกษตร) - สัมภาษณ์ผู้นำชุมชนที่ไม่เป็นทางการ(ผู้นำครอบครัว, ผู้อาวุโสทางการ(ผู้นำครอบครัว, ผู้อาวุโส

วัตถุประสงค์การวิจัย	ประเด็นคำถาม	แหล่งข้อมูล และวิธีการรวบรวมข้อมูล
2) การแสวงหาอาหาร	<ul style="list-style-type: none"> - แหล่งอาหารตามธรรมชาติในปัจจุบัน(แหล่งน้ำ,แหล่งสัตว์ป่า, ผลผลิตจากป่า,ทุ่งนา,สวน) มีชนิด ปริมาณและคุณภาพของ สิ่งที่นำมาเป็นอาหารของชุมชนอย่างไร, มีการเปลี่ยนแปลง ของแหล่งอาหารจากอดีตหรือไม่,อย่างไร - การจัดหาอาหารในปัจจุบันเป็นหน้าที่ของใคร - หามาได้อย่างไร(จับหา, ไล่ล่า, ซื้อมา,แลกเปลี่ยนกัน) - ใช้เครื่องมือ,อุปกรณ์ชนิดใดในการหาอาหาร และส่งผล อย่างไรต่อแหล่งอาหารเหล่านั้น (แหล่งน้ำ, ไร่,นา,ป่าเขา) - การแสวงหาอาหารในปัจจุบันนั้นเป็นการหามาเพื่อบริโภค หรือนำมาเพื่อทำกิจกรรมอื่นๆ ด้วย,อย่างไร,มีการเปลี่ยนแปลง วิธีการแสวงหาอาหารจากอดีตหรือไม่,อย่างไร - อาหารที่หามาได้มีการจัดสรรอย่างไร,ใครได้มาก/น้อย,อย่างไร - เกิดปัญหาการบุกรุก แย่งชิงทรัพยากรจากแหล่งต่างๆ หรือไม่ 	<ul style="list-style-type: none"> - จากการสังเกตในชีวิตประจำวัน ของชาวบ้านในชุมชน - จากการเดินสำรวจตลาด,ร้านค้า - จากการมีส่วนร่วมในกิจกรรม ต่างๆในชุมชน
3) การประกอบอาหาร	<ul style="list-style-type: none"> - การประกอบอาหารในปัจจุบันมีกี่วิธี,อะไรบ้าง,ทำอย่างไรและมีผลต่อแหล่งอาหารตามธรรมชาติ(แหล่งน้ำ,ป่าไม้,เรือกสวน, ไร่,นา) และการใช้พื้นที่ในการเพาะปลูก,เลี้ยงสัตว์อย่างไร - ผู้ประกอบอาหารในปัจจุบันเป็นใคร,มีบทบาทอย่างไร - มีวิธีปรุงอาหาร,เลือกเครื่องมือเครื่องใช้ในการประกอบอาหาร อย่งไรกัน - เลือกใช้ส่วนไหนของอาหารมาปรุง,อย่างไร,และส่งผลต่อ แหล่งอาหารของชุมชนหรือไม่,อย่างไร - การทำอาหารให้ทุกใช้พลังงานอะไร,ทำอย่างไร,และมีผลต่อ การใช้ทรัพยากรธรรมชาติของชุมชนอย่างไร 	
4) การถนอมอาหาร	<ul style="list-style-type: none"> - ในปัจจุบันมีการถนอมอาหารอย่างไร, มีวิธีอะไรบ้าง - เหตุผลของการต้องถนอมอาหารคืออะไร - การถนอมอาหารในปัจจุบันนั้นใช้อาหาร(พืช,สัตว์) ประเภทไหนมาทำ, ทำอย่างไร - การถนอมอาหารในปัจจุบันมีผลต่อความอุดมสมบูรณ์ของ แหล่งอาหารตามธรรมชาติต่างๆ (แหล่งน้ำ,ป่าไม้,สวน,ไร่,นา) อย่งไร 	

วัตถุประสงค์การวิจัย	ประเด็นคำถาม	แหล่งข้อมูล และวิธีการรวบรวมข้อมูล
<p>5) ลักษณะการบริโภคอาหาร</p> <p>3. ปัจจัยที่ส่งผลต่อการเปลี่ยนแปลงพฤติกรรมกรรมการบริโภคอาหารของชุมชน</p> <p>3.1. ปัจจัยด้านเศรษฐกิจ</p> <p>1) ระบบการผลิตและอาชีพ</p> <p>2) แรงงานและการจ้างงาน</p> <p>3) รายได้ของครอบครัว</p>	<p>- ประเภทอาหารที่บริโภคในชีวิตประจำวัน, โอกาสพิเศษ, เทศกาล, พิธีกรรมต่างๆ ในปัจจุบันมีอาหารอะไรบ้าง</p> <p>- อาหารที่นิยมรับประทานในปัจจุบันคืออะไร, อะไรที่กินได้ และอะไรที่กินไม่ได้, เพราะอะไร</p> <p>- แบบแผนการบริโภคอาหารของคนในชุมชนในเรื่องของเวลา, สถานที่, อุปกรณ์ในการบริโภคอาหาร, วิธีการรับประทานและการจัดวางในปัจจุบันเป็นอย่างไร, มีผลต่อการใช้ทรัพยากรและสิ่งแวดล้อมที่จะนำมาผลิตอาหารของชุมชนอย่างไร</p> <p>- การเลือกรับประทานอาหารในแต่ละฤดูกาลแตกต่างกันหรือไม่อย่างไร, มีผลต่อการใช้พื้นที่เพาะปลูก, สภาพดินอย่างไร</p> <p>- มีผลต่อทรัพยากรอาหารในแหล่งน้ำอย่างไร</p> <p>- มีผลต่อผลผลิตที่ได้จากป่า, การบุกรุกพื้นที่ป่าอย่างไร</p> <p>- ความคิด ความเชื่อ ค่านิยมในการบริโภคอาหารในปัจจุบันมีอะไรบ้าง, มีอิทธิพลต่อการบริโภคอาหารมากน้อยแค่ไหน, อย่างไร, และมีผลต่อการใช้ทรัพยากรและสิ่งแวดล้อมอย่างไร</p> <p>- วิธีการผลิตที่เปลี่ยนแปลงไปของชุมชนส่งผลอย่างไรต่อแหล่งอาหาร, การแสวงหาอาหารของคนในชุมชน</p> <p>- อาชีพที่แตกต่างกัน มีผลต่อพฤติกรรมการกินอาหารหรือไม่, อย่างไร</p> <p>- แรงงานที่ใช้มาจากไหน, เพียงพอหรือไม่, ไม่พอทำอย่างไร</p> <p>- การขยายตัวทางด้านอุตสาหกรรม ทำให้เกิดการจ้างงานเพิ่มมากขึ้นในชุมชนหรือไม่, อย่างไร, และมีผลต่อพฤติกรรมการกินอาหารของคนในชุมชนอย่างไร</p> <p>- มีรายได้เฉลี่ยของครอบครัวเท่าใด, การเปลี่ยนแปลงหรือไม่</p> <p>- รายได้ของครอบครัวที่เปลี่ยนแปลงไป(เพิ่มขึ้น, ลดลง) มีผลต่อค่าใช้จ่ายในด้านอาหาร, ชนิดและคุณภาพของอาหารอย่างไร</p> <p>- มีเงินออม, หนี้สินเฉลี่ยเท่าใด, มีการเปลี่ยนแปลงหรือไม่</p> <p>- มีกลุ่มสหกรณ์เกี่ยวกับการออมทรัพย์หรือไม่, อย่างไร</p>	<p>- ข้อมูลเอกสาร จปฐ , กชช. 2ค.</p> <p>- จากการสัมภาษณ์หัวหน้าครัวเรือน, แม่บ้าน, เขาวชน</p> <p>- จากการสัมภาษณ์ผู้นำชุมชน</p> <p>- จากการสัมภาษณ์ผู้นำอาวุโส</p> <p>- จากการสำรวจตลาด, ร้านค้า</p> <p>- จากการสัมภาษณ์เจ้าของร้านค้าในชุมชน</p>

วัตถุประสงค์การวิจัย	ประเด็นคำถาม	แหล่งข้อมูล และวิธีการรวบรวมข้อมูล
4) ระบบการตลาดและราคา อาหาร	<ul style="list-style-type: none"> - ตลาดและร้านค้าในชุมชนมีผลอย่างไรต่อการเลือกซื้ออาหาร - ราคาของอาหารที่เปลี่ยนแปลงไปมีผลต่อพฤติกรรมการกินอาหารอย่างไร 	
3.2. ปัจจัยด้านสังคมวัฒนธรรม		
1) ครอบครัวและเครือญาติ	<ul style="list-style-type: none"> - จำนวนครัวเรือนและประชากรต่อครัวเรือนเป็นเท่าไร - ลักษณะของครอบครัวเป็นอย่างไร (เดี่ยว, ขยาย) - ขนาดของเครือญาติเป็นอย่างไร - ขนาดของครอบครัว, เครือญาติที่แตกต่างกันมีผลต่อพฤติกรรมการกินอาหารหรือไม่, อย่างไร (การเลือกรับประทานอาหาร ความชอบ ไม่ชอบอาหาร, การปฏิบัติในการรับประทานอาหาร) 	<ul style="list-style-type: none"> - จากการสัมภาษณ์ผู้นำชุมชน (ผู้ใหญ่บ้าน, กรรมการหมู่บ้าน) - จากการสัมภาษณ์ผู้นำชุมชนที่ไม่เป็นทางการ (ผู้อาวุโสในชุมชน, พ่อบ้าน, แม่บ้าน, เขาวชน) - จากการสัมภาษณ์ครูในชุมชน - จากการสังเกตในชีวิตประจำวัน - จากการมีส่วนร่วมในกิจกรรมในชุมชน
2) ขนบธรรมเนียมประเพณี และพิธีกรรม	<ul style="list-style-type: none"> - พิธีกรรมต่างๆ ที่เกี่ยวกับพฤติกรรมการกินอาหารในชุมชนมีอะไรบ้าง, อย่างไร, และมีอิทธิพลต่อพฤติกรรมการกินอาหารมากน้อยเพียงไร ในแง่ของ การเลือกซื้อชนิดของอาหาร, แหล่งที่มา, การจัดหาอาหาร, และรูปแบบการกินอาหาร 	
3) ความเชื่อ	<ul style="list-style-type: none"> - ความคิด ความเชื่อ ค่านิยมของชุมชน ตลอดจนข้อห้ามต่างๆ ในเรื่องการกินอาหาร มีอะไรบ้างและมีผลต่อพฤติกรรมการกินอาหารหรือไม่, อย่างไร - ค่านิยมที่รับมาจากภายนอก (กระแสของสังคมตะวันตกและเจริญด้านเทคโนโลยี) เช่น ค่านิยมอาหารเพื่อสุขภาพ, อาหารสุขภาพ, อาหารโก้หรู มีผลต่อพฤติกรรมการกินอาหารอย่างไร 	
4) การศึกษา	<ul style="list-style-type: none"> - ระดับการศึกษาของพ่อบ้าน, แม่บ้าน มีผลต่อพฤติกรรมการกินอาหารหรือไม่, อย่างไร - การขยายโอกาสทางการศึกษามีผลต่อพฤติกรรมการกินอย่างไร 	
3.3 ปัจจัยด้านสิ่งแวดล้อมทาง กายภาพ		
1) แหล่งดิน	<ul style="list-style-type: none"> - การเปลี่ยนแปลงของสภาพแวดล้อมในชุมชน มีผลต่อการปรับเปลี่ยนพฤติกรรมการกินอาหารของชุมชนหรือไม่, อย่างไร (แหล่งอาหาร, การแสวงหาอาหาร, ลักษณะการกินอาหาร) 	<ul style="list-style-type: none"> - จากการสัมภาษณ์ผู้นำชุมชน (ผู้ใหญ่บ้าน, กรรมการหมู่บ้าน, ครู, พัฒนากร, จนท.เกษตร)

วัตถุประสงค์การวิจัย	ประเด็นคำถาม	แหล่งข้อมูล และวิธีการรวบรวมข้อมูล
2) แหล่งน้ำ	- การเปลี่ยนแปลงสภาพแหล่งน้ำต่างๆ ในชุมชนมีผลอย่างไรต่อพฤติกรรมกรรมการกินอาหารของชุมชน	- จากการสัมภาษณ์ผู้นำชุมชนที่ไม่เป็นทางการ(ผู้อาวุโสในชุมชน, พ่อบ้าน, แม่บ้าน, เยาวชน)
3) ป่าไม้	- การลดลงของพื้นที่ป่าไม้จากการบุกรุกของ(เกษตรกร, นายทุน) มีผลอย่างไรต่อแหล่งอาหาร, การแสวงหาอาหาร, ผลผลิตต่างๆ จากป่าเช่น ไม้พื้น, สมุนไพร, อาหาร	- จากการสังเกตในชีวิตประจำวัน - จากการมีส่วนร่วมในกิจกรรมในชุมชน
4) สาธารณูปโภค	- สาธารณูปโภคต่างๆ เช่น ไฟฟ้า, น้ำประปา, ถนน, โทรศัพท์, ระบบชลประทาน ที่มีเข้ามาในชุมชนได้ส่งผลต่อพฤติกรรมการกินอาหารของชุมชนหรือไม่, อย่างไร	
3.4 ปัจจัยด้านเทคโนโลยี		
1) เครื่องมือ อุปกรณ์	- การใช้เครื่องมือ, เครื่องจักรกลเช่น รถไถ, รถแทรกเตอร์, เครื่องสูบน้ำ, เครื่องเกี่ยวข้าว, เครื่องตัดหญ้า มีผลต่อการผลิตอาหารและแหล่งอาหารของชุมชนหรือไม่, อย่างไร - อุปกรณ์อำนวยความสะดวกสมัยใหม่ต่างๆ เช่น เตาแก๊ส, เตาอบไฟฟ้า, เตาอบไมโครเวฟ, หม้อหุงข้าวไฟฟ้า, ตู้เก็บอาหาร มีผลต่อพฤติกรรมการกินอาหารของคนในชุมชนหรือไม่, อย่างไร	- จากการสัมภาษณ์หัวหน้าครัวเรือน, แม่บ้าน, ผู้อาวุโสและเยาวชนในชุมชน - จากการสังเกตวิถีชีวิตของคนในชุมชน
2) เทคนิค วิธีการ	- เทคนิควิธีการสมัยใหม่ มีผลอย่างไรต่อการผลิตอาหาร, การแปรรูปอาหาร, การถนอมอาหารตลอดจนพฤติกรรมการกินอาหารของคนในชุมชน	
3) การสื่อสารสมัยใหม่	- เทคโนโลยีการสื่อสารต่างๆ ทั้ง วิทยุ, โทรศัพท์, สิ่งพิมพ์ต่างๆ ที่ใช้โฆษณาสินค้าอาหารนั้น มีผลต่อพฤติกรรมการกินอาหารของคนในชุมชนหรือไม่, อย่างไร	

ภาคผนวก ข
รายชื่อผู้ให้ข้อมูลโดยการสัมภาษณ์

มหาวิทยาลัยเชียงใหม่
Chiang Mai University

ผู้ให้ข้อมูลหลัก

- | | |
|---------------------------|---|
| 1. นายสุพัฒน์ กันธิมาพงศ์ | ผู้ใหญ่บ้านหมู่ที่ 1 บ้านทาгүй |
| 2. นางอุไรรัตน์ แก้วพงศ์ | ประธานกลุ่มแม่บ้านทาгүй |
| 3. นางศรีนวล พวงเก้ | แม่บ้าน |
| 4. นางยุพิน มีพนัสสัก | แม่บ้าน |
| 5. พ่อหนานสิงห์ เสนางาม | ผู้อาวุโส, หมอพื้นบ้าน |
| 6. พ่อทวีศักดิ์ จันดา | ผู้อาวุโส |
| 7. พ่อถา พวงเก้ | ผู้อาวุโส |
| 8. นายวิสันท์ มีพนัสสัก | ประธานกลุ่มเยาวชนบ้านทาгүй |
| 9. น.ส.คุณฉวี ทองสุวรรณ | เจ้าของร้านขายของชำในหมู่บ้านทาгүй |
| 10. นายสมภพ เสนางาม | เจ้าของร้านขายของชำในหมู่บ้านทาгүй |
| 11. นายจำลอง พวงเก้ | ประธานอาสาสมัครสาธารณสุข, หมอพื้นบ้าน,
ผู้นำพิธีกรรมในหมู่บ้าน |
| 12. นายมา นำจันทร์ | เกษตรกร |
| 13. นายบุญไส ชัยมาสพงศ์ | เกษตรกร |
| 14. นางเพ็ญศรี วุฒิวงศ์ | ปลัดองค์การบริหารส่วนตำบลทาปลาตุค |
| 15. นายฟิลิป จันดา | ครูโรงเรียนบ้านทาгүй |
| 16. นางอุไร เพียรพนัสสัก | เจ้าหน้าที่สาธารณสุข |
| 17. นางมัญจนา อนุสนธิ | เจ้าหน้าที่เกษตรตำบลทาปลาตุค |

ภาคผนวก ค

รูปภาพประกอบ

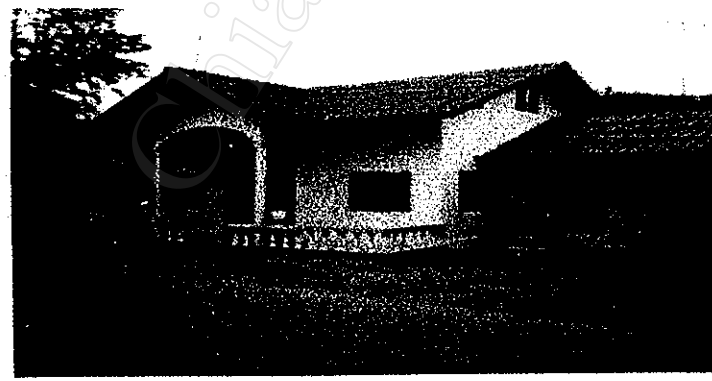
มหาวิทยาลัยเชียงใหม่
Chiang Mai University



รูปภาพประกอบ 1 ถนนเข้าสู่หมู่บ้านท่ากู่



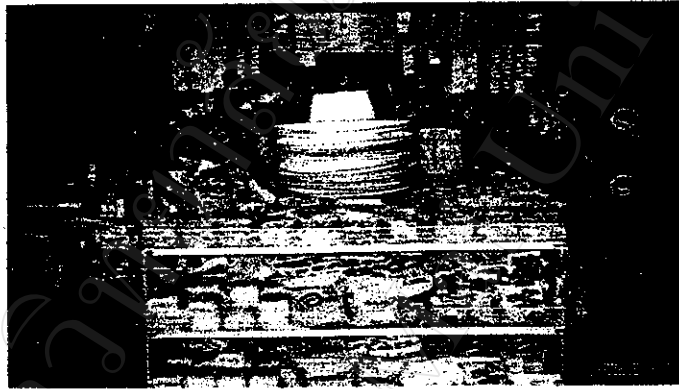
รูปภาพประกอบ 2 รถโดยสารประจำหมู่บ้าน



รูปภาพประกอบ 3 ลักษณะบ้านชั้นเดียวที่นิยมปลูกสร้างในหมู่บ้านท่ากู่



รูปภาพประกอบ 4 ตลาดนัด



รูปภาพประกอบ 5 ลักษณะร้านค้าในหมู่บ้าน



รูปภาพประกอบ 6 รถส่งน้ำดื่มในหมู่บ้าน



รูปภาพประกอบ 7 รถเร่ขายสินค้าในหมู่บ้าน



รูปภาพประกอบ 8 แม่บ้านกำลังออกไปหาปลา



รูปภาพประกอบ 9 กลุ่มแม่บ้านกำลังเรียนการทำอาหารแบบดั้งเดิม



รูปภาพประกอบ 13 การเผาป่าในหน้าแล้ง



รูปภาพประกอบ 14 การขยายพื้นที่เพาะปลูกรุกค้ำลำน้ำแม่ทา



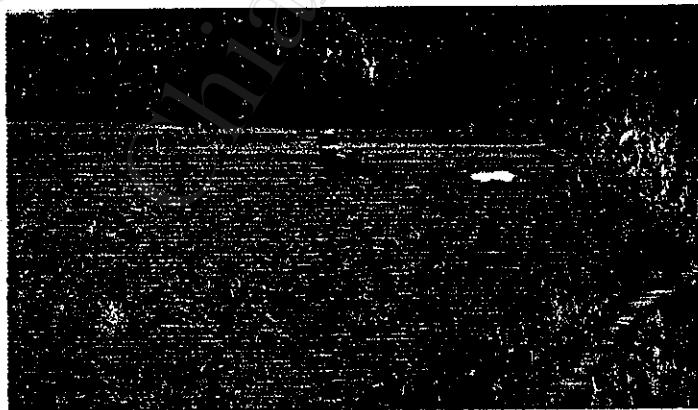
รูปภาพประกอบ 15 การกั้นลำน้ำแม่ทาในหน้าแล้ง



รูปภาพประกอบ 10 การปลูกพีชพาณิชย์สมัยใหม่



รูปภาพประกอบ 11 การเตรียมดินปลูกต้นข้าวโพดฝักอ่อน



รูปภาพประกอบ 12 การไถพรวนดินด้วยรถไถ

ประวัติผู้เขียน

ชื่อ - สกุล	นายวิเชียร ปิงชัย
วัน เดือน ปีเกิด	24 มีนาคม 2509
ประวัติการศึกษา	ประกาศนียบัตรเจ้าพนักงานวิทยาศาสตร์การแพทย์ (รังสีเทคนิค) มหาวิทยาลัยมหิดล 18 สิงหาคม 2530 สาธารณสุขศาสตรบัณฑิต มหาวิทยาลัยสุโขทัยธรรมมาธิราช 3 มิถุนายน 2535 ศิลปศาสตรมหาบัณฑิต สาขาการจัดการมนุษย์กับสิ่งแวดล้อม มหาวิทยาลัยเชียงใหม่
ประวัติการทำงาน	เจ้าหน้าที่รังสีการแพทย์ โรงพยาบาลแม่ทา จังหวัดลำพูน นักวิชาการสาธารณสุข ระดับ 6 สถานีอนามัยหนองช้างค้ำ ตำบลหนองช้างค้ำ อำเภอเมือง จังหวัดลำพูน