

บทที่ 3

เมืองเชียงใหม่อดีตสู่ปัจจุบัน

ถึงแม้ว่าการศึกษาวិจัยเรื่องการประสานบทบาทขององค์กรรัฐ องค์กรเอกชนและองค์กรประชาชนในการจัดการต้นไม้เมืองเชียงใหม่ จะเป็นการศึกษาวิจัยเชิงอนาคตก็ตามแต่การที่จะมองอนาคตให้ปรากฏภาพที่ชัดเจนนั้น ควรที่จะได้มีการมองย้อนไปสู่อดีตจนถึงปัจจุบันด้วย เพราะการมองอดีตหรือศึกษาอดีตให้เข้าใจจะสานต่อกับปัญหา หรือสิ่งที่ปรากฏในปัจจุบัน และจะสามารถมองหรือกำหนดอนาคตได้เป็นอย่างดีหรือกล่าวได้ว่าอดีตคือหนทางที่นำไปสู่ปัจจุบันอันจะเป็นทิศทางนำไปสู่อนาคตนั่นเอง และเพื่อเป็นการปูพื้นฐานของการมุ่งมองอนาคตของเมืองเชียงใหม่ในอีก 20 ปีข้างหน้า จึงได้มองย้อนถึงอดีตของเมืองเชียงใหม่ นับแต่เริ่มมีการสร้างเมืองเชียงใหม่ขึ้นจนถึงสภาพเมืองในปัจจุบัน เพื่อเป็นส่วนประกอบในการพิจารณาอนาคตต่อไป

3.1 เมืองเชียงใหม่ในอดีต

เชียงใหม่เป็นเมืองเก่าแก่ กษัตริย์ผู้ทรงสร้างนครเชียงใหม่ คือ “พญาเม็งราย” ทรงรวบรวมบ้านเมืองบนแผ่นดินล้านนาไทย ทรงเห็นที่ราบอันอุดมสมบูรณ์ริมฝั่งแม่น้ำปิง บริเวณป่าเชิงดอยสุเทพ เป็นที่ราบกว้างใหญ่ จึงดำริที่จะสร้างเมืองใหม่ ณ ที่แห่งนั้น โดยร่วมกับพญาเจ้าเมืองแห่งเมืองพะเยา และพญาร่วงแห่งกรุงสุโขทัย มาร่วมวางผังด้วย โดยเริ่มสร้างเมืองเชียงใหม่ ณ วันที่ 12 เมษายน พ.ศ. 1839 ลักษณะการวางผังเมืองสอดคล้องกับชัยภูมิและความเชื่อทางโหราศาสตร์ คือคัมภีร์มหาทักษา ใช้เวลาการสร้าง 4 เดือน และพญาเม็งรายจึงขนานนามเมืองนี้ว่า “นพบุรีศรีนครพิงค์เชียงใหม่” หรือนครเชียงใหม่ โดยสร้างกำแพงล้อมเมืองขึ้น 4 ทิศ กว้างด้านละ 800 วา ยาวด้านละ 1,000 วา บรรจบกันเป็นรูปสี่เหลี่ยมผืนผ้า ซึ่งยังคงทิ้งร่องรอยให้เห็นอยู่บ้างจนทุกวันนี้ ความเหมาะสมของทำเลที่ตั้งเมืองเชียงใหม่ในสมัยนั้นมีดังนี้ (สร้อยสวัสดิ์ อ่องสกุล, 2529)

ประการแรก เชียงใหม่ตั้งอยู่กลางระหว่างที่ราบลุ่มแม่น้ำกก และที่ราบลุ่มแม่น้ำปิงจึงเป็นที่ที่สามารถควบคุมหัวเมืองต่าง ๆ ที่ขึ้นอยู่กับแคว้นโยนกและแคว้นพิงค์ (เป็นชื่อเรียกกลุ่มเมืองบริเวณที่ราบลุ่มแม่น้ำปิงตอนบน)

ประการที่สอง ที่ตั้งของเมืองเชียงใหม่เหมาะสมที่จะเป็นศูนย์กลางทางการค้า เพราะสามารถใช้แม่น้ำปิงในการติดต่อค้าขายกับหัวเมืองทางตอนใต้ได้อย่างสะดวก และยังสามารถติดต่อ

ค้าขายกับเมืองคอนบน เช่น เชียงแสน ยูนาน เชียงใหม่จึงเป็นจุดค้าขายกับเมืองต่าง ๆ ได้อย่างทั่วถึงรายได้จากการค้าจึงเป็นรายได้สำคัญของเชียงใหม่

ประการที่สาม ความอุดมสมบูรณ์ของที่ราบลุ่มแม่น้ำปิง โดยเฉพาะบริเวณที่ตั้งเชียงใหม่จะเป็นที่ราบขนาดใหญ่ที่ติดต่อกันไปถึงลำพูน นับเป็นที่ราบผืนใหญ่ที่สุดในอาณาจักรล้านนา จึงมีความเหมาะสมต่อการตั้งชุมชนขนาดใหญ่ ที่มีอาชีพในการทำเกษตรกรรม

ประการสุดท้าย บริเวณที่ตั้งของเมืองเชียงใหม่ ซึ่งอยู่ระหว่างเชิงคอยสุเทพกับแม่น้ำปิงมีความเหมาะสม เพราะพื้นที่ลาดเทจากตะวันตกมาตะวันออกสายน้ำจากคอยสุเทพจะไหลมาหล่อเลี้ยงตัวเมืองเชียงใหม่ตลอดเวลา และทางทิศตะวันออก เงียงเหนือของเมืองมีหนองน้ำใหญ่เป็นแหล่งน้ำสำคัญ เมืองเชียงใหม่จึงตั้งอยู่บนพื้นที่ที่มีน้ำบริบูรณ์

ในปี พ.ศ. 2101 ยุคปลายราชวงศ์เม็งราย พระเจ้าบุเรงนองกษัตริย์ของพม่าได้ยกทัพมาโจมตี และยึดเมืองเชียงใหม่ไปเป็นเมืองขึ้นนานร่วม 216 ปี คือตั้งแต่ พ.ศ. 2101 ถึง 2317 จนถึงสมัยพระเจ้าตากสินและพระบาทสมเด็จพระพุทธยอดฟ้าจุฬาโลก ได้ทรงช่วยเหลืออาณาจักรล้านนาไทย โดยให้พระยาภาววิละและพญาอำบ้านทำการขับไล่พม่าออกไปจากเมืองเชียงใหม่และเชียงแสนได้สำเร็จ ทรงสถาปนาพระยาภาววิละเป็นเจ้าเมืองเชียงใหม่ ต่อมาปี พ.ศ. 2476 พระบาทสมเด็จพระจุลจอมเกล้าเจ้าอยู่หัว ได้โปรดปฏิรูปการปกครองหัวเมืองประเทศราช ได้ยกเลิกการมีเมืองประเทศราชในภาคเหนือ จัดตั้งการปกครองแบบมณฑลเทศาภิบาล เรียกว่า มณฑลพายัพ เป็นจังหวัดเชียงใหม่ เชียงใหม่จึงมีฐานะเป็นจังหวัดจนถึงปัจจุบันนี้

เนื่องมาจากประวัติศาสตร์อันยาวนานของเมืองเชียงใหม่ร่วม 700 ปีนี้เอง ที่ทำให้เมืองเชียงใหม่ได้สะสมวัฒนธรรม ประเพณี เอกลักษณะหลาย ๆ อย่างของเมืองและสามารถสืบทอดมาจนถึงปัจจุบันนี้ หากมองภาพของสังคมวัฒนธรรมประเพณีของเมืองเชียงใหม่ในอดีต จะได้ภาพของความเจริญรุ่งเรืองทางศาสนา วิชาอาราม โบราณสถาน โบราณวัตถุ วรรณกรรม ภาษา และอักษรล้านนาไทย ความเชื่อและประเพณีของล้านนาไทย ตลอดจนชีวิตความเป็นอยู่ที่เรียบง่ายด้วยจำนวนประชากรที่ไม่มากนัก หรือหากจะมองภาพของการเมืองการปกครองและเศรษฐกิจก็จะเห็นภาพของความเจริญมั่นคงทางการเมืองการปกครอง เช่น การใช้กฎหมาย มังรายศาสตร์ และเศรษฐกิจก้าวหน้า โดยเฉพาะในช่วงเวลาที่พญามังรายครอบครองเมืองเชียงใหม่เศรษฐกิจการค้าเจริญก้าวหน้าอย่างมาก อาจกล่าวได้ว่า การขยายตัวทางการค้าก่อให้เกิดความต้องการขยายอาณาเขตเข้าครอบครองดินแดนที่มีความเจริญทางเศรษฐกิจและเป็นชุมชนทางการค้า การสร้างเมืองบนเส้นทางการค้าเป็นสิ่งจำเป็น และศูนย์กลางอาณาจักรจะต้องเป็นชุมชนทางการค้าที่สามารถเชื่อมโยงกิจการการค้ากับเมืองต่าง ๆ ได้อย่างสะดวก (สร้อยสวัสดิ์ อ่องสกุล, 2529)

หากมองด้านกายภาพของเมืองเชียงใหม่ นับตั้งแต่สร้างเมือง พ.ศ. 1839 มาจนถึงปัจจุบัน จะพบร่องรอยหรือสภาพของเมืองเก่าที่ยังคงมีให้เห็นได้ เช่น กำแพงเมืองเก่าทั้ง 4 ทิศ

และกำแพงดินตลอดจนคูเมืองรอบทั้งสี่ด้าน เหล่านี้เป็นเอกลักษณ์ที่สำคัญของเมืองเชียงใหม่ อย่างหนึ่งประตูเมืองที่สำคัญยังคงปรากฏให้เห็นอยู่ เช่น ประตูช้างเผือก ด้านทิศเหนือ ประตูเชียงใหม่ และประตูสวนปรุงด้านทิศใต้ ประตูท่าแพด้านทิศตะวันออก และประตูสวนดอกด้านทิศตะวันตก นอกจากนี้ยังมีมูมเมือง (แจ่ง) ปรากฏให้เห็น แจ่งศรีภูมิ แจ่งกะคำ แจ่งกู่เฮือง และแจ่งหัวริน พื้นที่ที่เป็นชุมชนเมืองก็คือพื้นที่ภายในสี่เหลี่ยมคูเมืองนั่นเอง และจากจุดศูนย์กลางของเมืองเชียงใหม่ในอดีตนี้ได้แผ่ขยายออกไปพร้อมกับความเจริญในทุกทิศทาง เป็นการขยายตัวของเมืองอย่างช้า ๆ ในอดีต แต่มาถึงยุคปัจจุบันนี้เองที่พัฒนาการการขยายตัวของเมืองเชียงใหม่ได้เปลี่ยนแปลงไปอย่างรวดเร็วมาก เชียงใหม่ได้เริ่มประสบปัญหาของเมืองขึ้นเช่นเดียวกับกรุงเทพมหานครแล้ว

3.2 การปลูกต้นไม้ในเมืองเชียงใหม่ในอดีต

ในตำนานพื้นเมืองเชียงใหม่กล่าวว่า พญามังราย พญาร่วง และพญาเมืองเห็นพญาหนูเผือกตัวใหญ่ทำกุมเกวียนเป็นสิ่งมหัศจรรย์ และบริวาร 4 ตัว อาศัยอยู่ที่โคนต้นไม้โคจร (ไทร) จึงพากันไปสักการบูชา และกำหนดให้ต้นไม้โคจรนั้นเป็นไม้เสื่อเมือง ความเชื่อดังเดิมก่อนสร้างเมืองคือบริเวณนั้นมีต้นไม้โคจรที่ผู้คนนับถือกันมาช้านาน เมื่อพญามังรายสร้างเมืองได้อาศัยความเชื่อดังเดิมในชุมชน กำหนดให้บริเวณต้นไม้โคจรเป็นชัยภูมิของเมืองถือเป็นพื้นที่สำคัญ และเป็นชัยมงคลหนึ่งในเจ็ดประการของเมืองเชียงใหม่ ซึ่งอยู่ในอาณาบริเวณแจ่งศรีภูมิ

สภาพก่อนสร้างเมืองเชียงใหม่ในบริเวณแจ่งศรีภูมิมีต้นไม้โคจรเป็นที่สักการะของคนพื้นเมืองอยู่ก่อนแล้ว เชื่อกันว่า ต้นไม้โคจรคือที่มาของสิริมงคลและความมีเดชาานุภาพ ดังนั้น การก่อสร้างกำแพงเมืองเมื่อ พ.ศ. 1839 จึงเริ่มต้นที่แจ่งศรีภูมิก่อน แล้วจึงขุดคูก่อกำแพงด้านอื่น ต้นไม้โคจรเป็นศรีเมืองเชียงใหม่ตลอดมา

ตามตำนานมูลศาสนาเล่าถึงเหตุการณ์ขณะสร้างเมืองว่า “...ก็ป่าวประกาศชาวเมืองทั้งหลายให้สร้างสวนหมาก แปะเหมืองฝาย กระทำข้าวปีข้าวคอกแล” (โอภาส วัลติภากร, 2528) แสดงให้เห็นถึงการใช้พืชพรรณจำพวกหมาก หรือพืชสวนพื้นบ้านเป็นองค์ประกอบของเมือง บรรยาการพืชพรรณอยู่ในลักษณะธรรมชาติ ควบคู่กับการสร้างบ้านเรือน สวนหมาก สวนไม้ผล บางส่วนของเมืองอยู่ติดกับพื้นที่ป่า โดยเฉพาะทางทิศเหนือ และทิศใต้ ตามหลักการสร้างบ้านแปงเมือง รวมถึงทิศตะวันตกซึ่งติดชายเขาดอยสุเทพ

นอกจากนี้ยังพบว่า พญามังรายถูกฟ้าผ่าสวรรคตที่กลางตลาดเมือง...พญาไชยสงคราม ผู้บุตรก็ก่อภูบรรจุกะดุกพ้อคนที่ภาคเชียงใหม่ กลางเวียงนั้น เอาไม้สระมาปลูกไว้หนึ่งกู่ที่นั่นแล ก็

ตั้งลำหับล้อมไว้ เพื่อบ่งชี้เป็นสาธารณณ์แก่คนทั้งหลายนั้นแล...ราว พ.ศ. 2500 กลางเมืองเชียงใหม่
ยังคงมีต้น โพธิ์ใหญ่หลายคน โอบอยู่ด้านศาลเก่ากึ่งกลางระหว่างศาลเก่ากับสี่แยกกลางเวียง
(โอบาส วไลยการ, 2528)

ในสมัยพญาเกือนา (พ.ศ.1898-1928) พระองค์สร้างเวียงขึ้นมภายนอกกำแพงเมือง 2
แห่ง ได้แก่ เวียงสวนดอก เวียงเชิงโถม เวียงสวนดอกตั้งอยู่นอกกำแพงเมืองทางด้านทิศตะวันตก
ห่างจากประตูสวนดอกประมาณ 500เมตร เป็นพระราชอุทยานที่เต็มไปด้วยดอกพะยอม ตำนานมูล
ศาสนาระบุว่าพญาเกือนาฝันเห็นดอกพะยอม (พะยอม) และพบว่าไม้ป่าต้นชะยอมบริเวณเชิงคอย
สุเทพทางทิศตะวันตกของประตูสวนดอก จึงให้สร้างเวียงขึ้น ภายหลังเปลี่ยนแปลงประโยชน์ใช้
สอยเป็นเวียงทางศาสนา เมื่อครั้งที่พระสมุนเระจากสุโขทัยนำพุทธศาสนานิกายลังกาวงศ์เข้ามา
เผยแผ่

นอกจากนี้ ตามคติความเชื่อ ตำแหน่งที่ตั้งของวัดสามารถบ่งชี้ที่ตั้งของชุมชนใน
อดีต วัดแต่ละแห่งสื่อความถึงสภาพแวดล้อมของดิน ไม้ในอดีตของเมืองเชียงใหม่ได้เป็นอย่างดี
เช่น วัดป่าตาล วัดป่าอ้อย วัดศรีสุก (ไผ่สีสุก) วัดป่าคู้ (ป่าไม้ประดู่) วัดสันป่าข่อย (สันพนาง , ป่า
ข่อย) วัดป่าคา วัดหนองหญ้าแพรก วัดร่มโพธิ์ วัดป่าเป่า วัดป่าตัน (ป่าตัน = พุทธา, ป่าตัน =ป่า
พุทรา) วัดป่าสัก วัดป่าแดงหลวง วัดต้นยาง เป็นต้น

ในสมัย พระเจ้ากาวิละ ผู้ครองนครเชียงใหม่ องค์ที่ 1 วงศ์ทิพจักร (พ.ศ.2324-2358)
พระองค์ทรงปลูกต้นยางนา ไว้ที่วัดเจดีย์หลวง ซึ่งสันนิษฐานว่า

ปลูกให้เป็น “ ไม้หมายเมือง ” ในปีที่ย้ายจากเวียงป่าซาง มาอยู่ในเมืองเชียงใหม่เป็น
การถาวร เมื่อ พ.ศ. 2339 ปลูกให้เป็น “ ของคู่กับเสอาอินทิลตามตำนาน ” ในปีที่ย้ายเสอาอินทิลมา
จากวัดสะดือเมืองมาไว้ที่วัดเจดีย์หลวง เมื่อ พ.ศ. 2343

ในปี พ.ศ. 2442 เจ้าพระยาสุรสีห์ วิเศษฐศักดิ์ (เชย กัลยาณมิตร) ดำรงตำแหน่งปกครอง
มณฑลพายัพคนแรก ได้โดยกำหนดนโยบายที่เรียกว่า “ น้ำตอง กองดำ ” ซึ่งหมายถึง การพัฒนา
คลองร่องน้ำ การตัดถนนหนทาง การปรับปรุงถนนหลวง ให้ความร่มรื่นแก่ผู้สัญจรบนท้องถนน
ทำให้เมืองเชียงใหม่มีการพัฒนาขึ้นมาก มีการตัดถนนหลายสายตามพระราชดำริ และปลูกต้นไม้ริม
ทางบนถนนสายต่างๆ ให้มีชนิดแตกต่างกัน ดังนี้

- ถนนในตัวเมืองเชียงใหม่ให้ทดลองปลูกต้นไม้เมืองหนาว
- ถนนรอบคูเมืองให้ปลูกต้นสักและต้นสน
- ถนนสายเชียงใหม่-คอยสะเก็ด ให้ปลูกต้นประดู่
- ถนนสายเชียงใหม่-หางดง-สันป่าตอง ให้ปลูกต้นขี้เหล็ก

- ถนนสายเชียงใหม่-ลำพูน ในเขตจังหวัดเชียงใหม่ให้ปลูกต้นยาง และเมื่อเข้าเขตจังหวัดลำพูนให้ปลูกต้นขี้เหล็ก

ปี พ.ศ. 2486 ช่วงเกิดสงครามมหาเอเชียบูรพา รัฐบาลญี่ปุ่นภายใต้การนำของนายกรัฐมนตรี พลเอกฮิเดกิ โตโจ ได้มอบต้นชากระจำนวน 100 ต้นให้ชาวเชียงใหม่นำมาปลูกครั้งแรกในเมืองเชียงใหม่ หลวงศรีประกาศ (ฉันท วิชชาภัย) ได้รับมอบกิ่งชากระจากนายเอ็ม ทานากา ตัวแทนรัฐบาลญี่ปุ่น เป็นการตอบแทนบุญคุณที่ให้ความร่วมมือแก่กองทัพญี่ปุ่นด้วยดีเสมอมา ต้นชากระเหล่านี้ได้นำไปปลูกที่ถนนสายเชียงใหม่-ลำพูน ด้านฝั่งแม่น้ำปิง ตั้งแต่เชิงสะพานนวรัฐไปจนถึงสำนักงานการท่องเที่ยวแห่งประเทศไทย สาขาเชียงใหม่ และหน้าริมบึงซูปเปอร์สไตร์ในปัจจุบัน อีกส่วนหนึ่งนำขึ้นไปปลูกบนคอยสุเทพ ริมถนนศรีวิชัย ตั้งแต่เชิงบันไดนาคลงมา

นับตั้งแต่ได้มีการรณรงค์ปลูกต้นไม้อย่างจริงจังเมื่อราว พ.ศ. 2523 – 2524 ประชาชนได้ตื่นตัวรักต้นไม้ รักความมีระเบียบมากขึ้น ซึ่งเป็นนิสัยประจำตัวของคนไทยอยู่แล้ว ตามคฤหาสน์บ้านช่องที่มีสนามหญ้า และบริเวณปลูกต้นไม้ ก็มีการปลูกต้นไม้ทั้งไม้ประดับและไม้ผล เช่น ลำไย ขนุน มะพร้าว มะม่วง มะขาม ชมพู่ กล้วย ประดู่ อินทนิล ฯลฯ ตามถนนหนทางแทบทุกสายมีการเอาใจใส่ปลูกต้นไม้ขึ้นทั้งสองฟาก และตามเกาะกลางถนนนำดูมากยิ่งขึ้น

3.2.1 ชนิดและประเภทต้นไม้ที่ปลูก ในเมืองเชียงใหม่

ในอดีตสภาพภูมิทัศน์ภายในตัวเมืองเชียงใหม่มีความสวยงามมาก มีการปลูกไม้ยืนต้น ริมถนนสายหลัก ๆ ทั่วไป โดยเจ้าพระยาสุรสีห์วิศิษฐ์ศักดิ์ (เชย กัลยาณมิตร) ผู้เป็นข้าหลวงเทศาภิบาลคนแรกมณฑลพายัพ ซึ่งชาวบ้านเรียกว่า “ข้าหลวงใหญ่” เป็นผู้ปลูก ซึ่งได้รับสนองพระราชดำริของพระบาทสมเด็จพระจุลจอมเกล้าเจ้าอยู่หัวมหाराช รัชกาลที่ 5 ที่ทรงได้แนวพระราชดำริจากสภาพภูมิทัศน์ของถนนในต่างประเทศที่มีความร่มรื่นจากพรรณไม้ชนิดต่าง ๆ ดังนั้นในบริเวณตัวเมืองเชียงใหม่จึงมีการปลูกต้นไม้ตามริมถนนต่าง ๆ ดังนี้

ตั้งแต่ประตูช้างเผือกถึงสี่แยกกลางเวียงปลูกต้นมะฮอกกานี กับต้นกระเบาเป็นแนวริมสองฝั่งถนน จากสี่แยกกลางเวียงถึงสี่แยกพุทธสถานก็ปลูกก็ปลูกต้นมะฮอกกานีเช่นเดียวกัน บริเวณถนนเจริญประเทศถึงสำนักงานป่าไม้ปลูกต้นมะฮอกกานี บริเวณถนนเจริญเมืองจากเชิงสะพาน นวรัฐ ไปจนถึงอำเภอสันกำแพงปลูกต้นจามจุรี (ฉำฉา) ตลอดเส้นทาง ถนนสายเชียงใหม่-ลำพูนปลูกต้นยาง บริเวณถนนสุเทพก็ปลูกต้นพะยอม เป็นต้น

เนื่องจากในสมัยก่อนเมืองเชียงใหม่ยังไม่มีไฟฟ้าใช้ การปลูกต้นไม้ริมทางในสมัยนั้นจึงไม่เกิดปัญหาเกี่ยวกับสายไฟ ต่อมาในช่วงหลังการเปลี่ยนแปลงการปกครอง พ.ศ. 2475 บ้านเมืองเริ่มมีความเจริญและขยายตัวมากขึ้น จึงได้มีการตัดต้นไม้ริมถนนสายต่าง ๆ ออกเพราะคิดว่า

อาจเป็นสิ่งกีดขวาง โดยเริ่มตัดต้นไม้ในบริเวณถนนทำแพออกก่อนเพื่อขยายถนนให้กว้างขึ้น ต่อจากนั้นก็มีการตัดต้นไม้ริมถนนสายต่าง ๆ ในเมืองเชียงใหม่ออก จนในปัจจุบันยังคงเห็นต้นไม้ที่ปลูกในสมัยนั้นหลงเหลืออยู่น้อยมาก ที่พอจะเห็นได้ชัดเจนคือ ต้นยางบนถนนสายเชียงใหม่-ลำพูน ต้นจามจุรีบนถนนสายเชียงใหม่-สันกำแพง

3.2.2 ถนนต้นยาง

ถนนสายเก่าเชียงใหม่-ลำพูน เป็นถนนหนึ่งในจังหวัดเชียงใหม่ที่ขึ้นชื่อว่าสวยงามยิ่งของเมืองไทย เพราะสัญลักษณ์ของถนนที่นี้ก็คือ ต้นยางขนาดใหญ่ ที่มีจำนวนมากกว่า 1,100 ต้น ตั้งตระหง่านมีอายุยืนนานกว่า 100 ปี ถูกปลูกเรียงรายด้วยระยะห่างประมาณ 10 เมตรยาวเป็นระยะทางเกือบ 15 กิโลเมตร บนสองข้างทางรถที่คดเคี้ยวไป-มา มองแล้วมีความร่มรื่นสวยงามตลอดสองข้างทาง โดยเฉพาะอย่างยิ่งช่วงบรรยากาศยามเช้าที่สงบเงียบ เมื่อมีพระภิกษุสงฆ์ออกมาเดินบิณฑบาต จะเห็นผู้เฒ่าผู้แก่ออกมาเฝ้ารับพระ อยู่ใต้ต้นยางอย่างสงบด้วยความศรัทธาในพระพุทธศาสนา

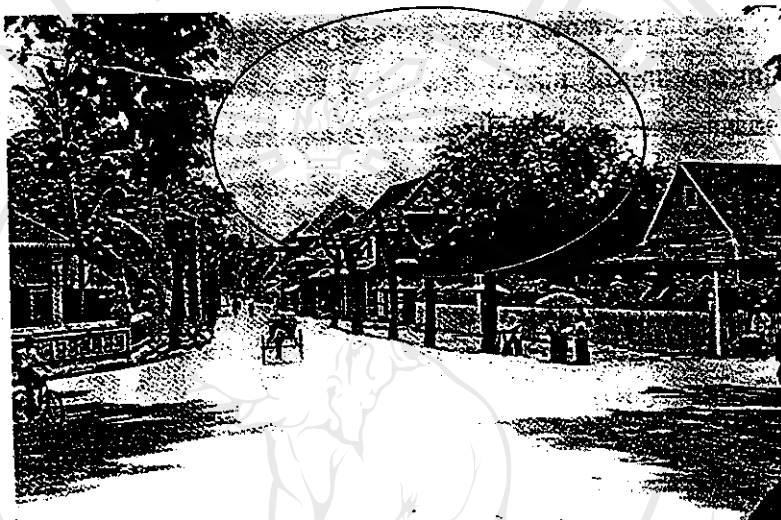
การสร้างถนนสายเชียงใหม่-ลำพูน มีหลักฐานที่ชัดเจนในสมัยพระจุลจอมเกล้าเจ้าอยู่หัวมหาราช รัชกาลที่ 5 ดังปรากฏว่า พระทรงสุระเดช (อิน บุนนาค) ซึ่งเป็นข้าหลวงใหญ่มณฑลลาวเฉียง ระหว่าง พ.ศ. 2436-2442 ได้ตรัสว่า " จะทำถนนระหว่างเมืองเชียงใหม่ เมืองลำพูน ให้เกวียนเดินได้ด้วย " ในปี พ.ศ. 2438 ถนนสายนี้จึงเริ่มสร้างขึ้นที่เชิงสะพานนวรรัฐตรงไปหนองหอย และเริ่มเลียบแนวปิงห่างที่วัดกู่ขาว โดยถนนสายนี้จึงเป็นเส้นทางค้าขายที่สำคัญ มีการใช้มากและได้รับการซ่อมแซมตลอดเวลา

พระบาทสมเด็จพระจุลจอมเกล้าเจ้าอยู่หัวมหาราช รัชกาลที่ 5 ได้มีการสร้างทางรถไฟเชื่อมต่อพื้นที่ต่างๆ จากกรุงเทพมหานคร และภาคกลางขึ้นไปจนถึงจังหวัดลำปาง ลำพูน เชียงใหม่ มีการตัดถนนจากเมืองเชียงใหม่เชื่อมต่อเมืองอื่นๆ โดยรอบ ดังนั้นทางเกวียนเดิมระหว่างเมืองเชียงใหม่และเมืองลำพูน จึงถูกขยายให้กว้างขึ้นพร้อมกับให้มีการปลูกต้นไม้ริมถนนทั้งสองข้าง ซึ่งพระองค์ก็ได้แบบอย่างมาจากประเทศต่างๆ ในยุโรป

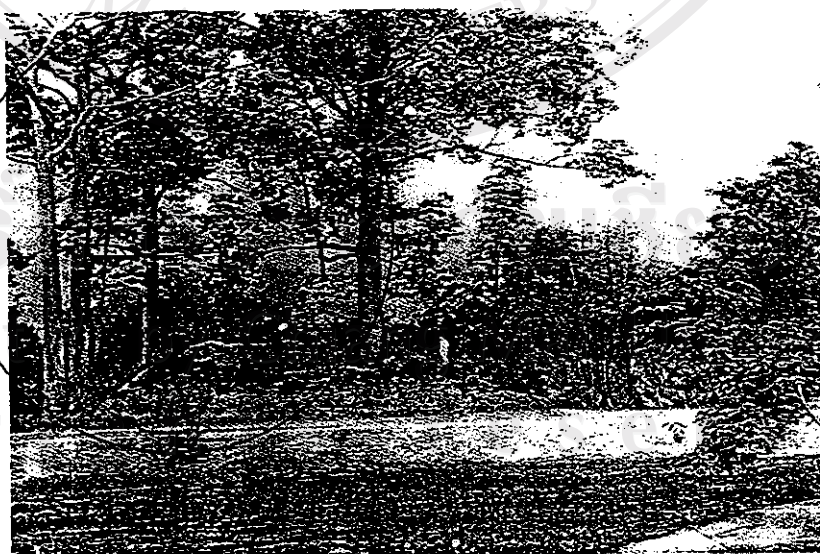
ในสมัยพระจุลจอมเกล้าเจ้าอยู่หัวมหาราช รัชกาลที่ 5 ได้มีการตกลงแบ่งเขตแดนกัน ระหว่างจังหวัดเชียงใหม่และจังหวัดลำพูน โดยชาวลำพูนใช้ต้นขี้เหล็ก ปลูกเรียงรายตามข้างถนนส่วนชาวเชียงใหม่ให้ใช้ต้นยางปลูก จึงปรากฏเห็นเป็นรอยต่อของทั้งสองจังหวัดอย่างชัดเจน

ในอดีตถนนเส้นทางนี้นับเป็นปราการด่านแรกสำหรับผู้คนจากกรุงเทพฯ หรือหัวเมืองด้านทิศใต้จะเดินทางผ่านเข้าสู่เมืองเชียงใหม่ได้ ต้นยางโบราณเหล่านี้เป็นความภูมิใจของชาวเชียงใหม่กว่า 3 ชั่วอายุคน มีความรู้สึกหวงแหนจนเชื่อกันว่าหากใครตัดหรือทำลายต้นยางผู้นั้นจะ

ได้รับเคราะห์กรรม จึงไม่มีผู้ใดกล้าทำอันตรายกับต้นยาง ยกเว้นในช่วงฤดูฝนลมพายุพัดแรงทางราชการจะเข้ามาตัดแต่งกิ่งเพื่อไม่ให้เกิดอันตราย ต่อผู้คนที่สัญจรไปมาเท่านั้นซึ่งด้วยความเชื่อนี้จึงทำให้ต้นยางได้รับการป้องกัน โดยจะเห็นได้จากสัญลักษณ์ผ้าเหลืองที่คาดไว้ตามต้นยางแต่ละต้นเป็นการทำพิธีบวงสรวงเพื่อให้ความศักดิ์สิทธิ์



ภาพที่ 6 ต้นมะฮอกกานีบนถนนท่าแพ ด้านซ้ายเป็นวัดอุปกุดพม่า ประมาณ พ.ศ. 2498
หรือวัดดอก ต่อมา สร้างเป็นพุทธสถาน ส่วนด้านถนนข้างกลางเดิมมีปลูก



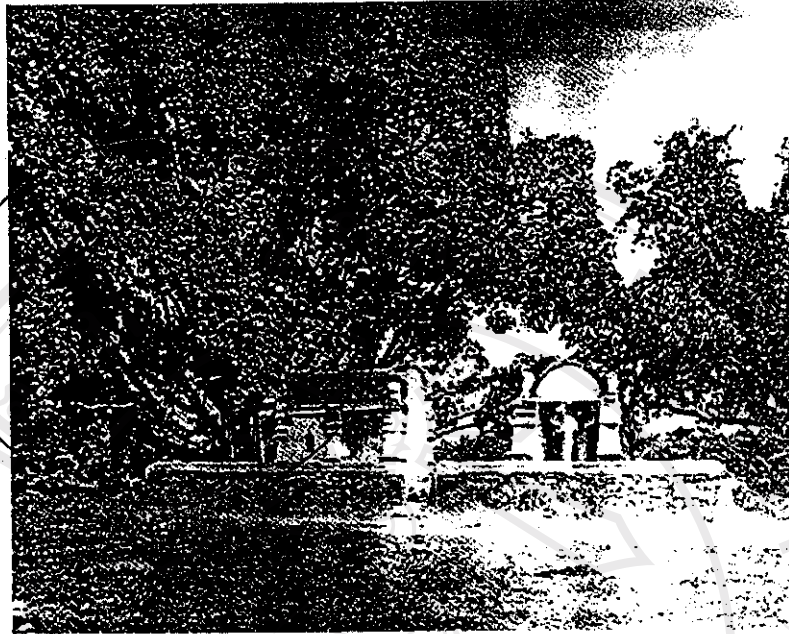
ภาพที่ 7 กลุ่มของต้นยางนา บริเวณประตูแสนปุง(สวนปุง)



ภาพที่ 8 ดันสัก ด้านซ้ายแนวถนนมณีนพรัตน์ ด้านขวากำแพงเมือง ถ่ายประมาณ
พ.ศ. 2450



ภาพที่ 9 สถาปัตยกรรมที่สวนวัดพระสิงห์วรมหาวิหาร นครเชียงใหม่ ด้านหน้าวัดเป็นสวน
มีต้นหมากมากมาย ถนนเป็นทางเท้าแคบๆ ในภาพเห็นวิหารหลวง วิหารลายคำ
และอุโบสถ



ภาพที่ 10 ต้นไทร หรือ ต้นนิโคท บริเวณอนุสาวรีย์ช้างเผือก ถ่ายจากด้านถนน โชตนา
พ.ศ. 2443-2446

3.3 พัฒนาการของเมืองและปัญหาในปัจจุบัน

การศึกษาพัฒนาการของเมืองเชียงใหม่ มีวัตถุประสงค์เพื่อให้ทราบความเป็นมาของการเกิดและการขยายตัวของเขตเมืองเชียงใหม่ รวมถึงลักษณะเมืองเชียงใหม่ในแง่ของทำเลที่ตั้ง การกระจายตัว และลักษณะอื่น ๆ ที่ปรากฏในปัจจุบัน โดยศึกษาจากเอกสารงานวิจัยต่าง ๆ ที่เกี่ยวข้อง และก่อนที่จะกล่าวถึงพัฒนาการของทำเลที่ตั้ง และการกระจายตัวของต้นไม้ในเขตเมืองเชียงใหม่ จะกล่าวถึงสภาพทางภูมิศาสตร์ของเมืองเชียงใหม่ก่อน เพื่อเป็นพื้นฐานสำคัญที่มีความสัมพันธ์ต่อการจัดการสิ่งแวดล้อมในเขตเมืองเชียงใหม่ โดยนำเสนอผลการศึกษาลำดับต่อไปนี้

3.3.1 ลักษณะทางด้านกายภาพ

ลักษณะภูมิประเทศบริเวณที่ตั้งเมืองเชียงใหม่อยู่ภายในสี่เหลี่ยมคูเมือง ตั้งอยู่ระหว่างเส้นละติจูดที่ 18 องศา 46 ลิปดา ถึง 18 องศา 50 ลิปดาเหนือ และเส้นลองจิจูดที่ 98 องศา 57 ลิปดา ถึง 99 องศา 02 ลิปดาตะวันออก ระหว่างคอคยสุเทพกับด้านตะวันออกของน้ำปิง

เทศบาลนครเชียงใหม่ เดิมเป็นเทศบาลตำบล ตั้งแต่ปี พ.ศ.2458 และได้รับการยกฐานะจากเทศบาลตำบลเมืองเชียงใหม่ ตามพระราชบัญญัติระเบียบเทศบาล พ.ศ. 2476

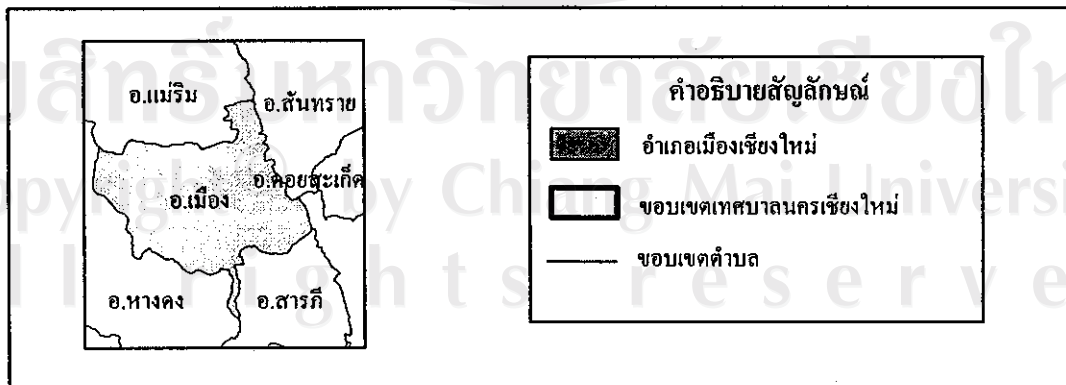
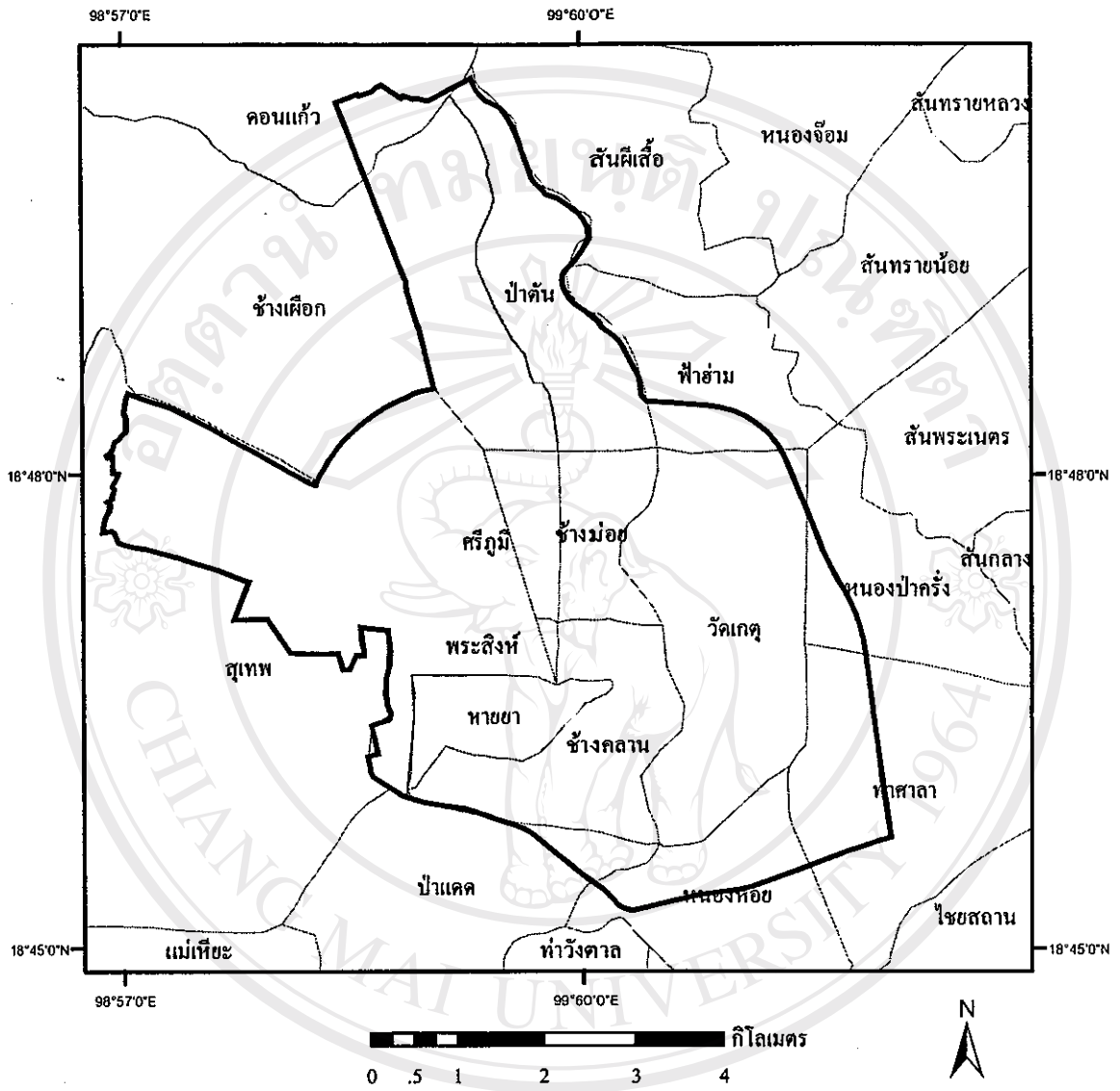
ประกาศเป็นพระราชบัญญัติ จัดตั้งเทศบาลนครเชียงใหม่พุทธศักราช 2478 ในราชกิจจานุเบกษา เล่มที่ 52 ตอนที่ 80 ลงวันที่ 29 มีนาคม 2478 นับถึงปัจจุบันเป็นเวลา 63 ปี นับว่าเป็นเทศบาลนคร แห่งแรกในประเทศไทย

1) ที่ตั้งและอาณาเขต

ปัจจุบันเทศบาลนครเชียงใหม่มีพื้นที่ 40.216 ตารางกิโลเมตร (ภาพที่11) ครอบคลุมพื้นที่ตำบลหายยา ตำบลช้างม่อย ตำบลศรีภูมิ ตำบลวัดเกต ตำบลช้างคลาน ตำบลพระสิงห์ ตำบลสุเทพ ตำบลป่าแดด ตำบลฟ้าฮ่าม ตำบลหนองป่าครั่ง ตำบลท่าศาลา ตำบลป่าตัน ตำบลหนองหอย และตำบลช้างเผือก อำเภอเมืองเชียงใหม่ รวม 14 ตำบล มีอาณาเขตดังนี้

ทิศเหนือ	จดเขตอำเภอแม่ริม
ทิศใต้	จดถนนมหิตล
ทิศตะวันออก	จดถนนหุบเปอร์ไฮเวย์
ทิศตะวันตก	จดเขตอุทยานแห่งชาติสุเทพ-ปุย

ชุมชนเมืองเชียงใหม่ตั้งอยู่บริเวณที่ราบลุ่มแม่น้ำปิงตอนกลาง เชียงคอยสุเทพ มีแม่น้ำปิงไหลผ่านใจกลางชุมชนในแนวเหนือ-ใต้ ชุมชนดั้งเดิมหรือบริเวณเมืองเก่าตั้งอยู่ทางฝั่ง ตะวันตกของแม่น้ำปิง ต่อมาชุมชนเจริญขึ้นมีการพัฒนาขยายตัวออกไปในทุก ๆ ด้านตัวเมืองได้ ขยายข้ามแม่น้ำปิงมาทางฝั่งตะวันออก หลังจากที่ได้มีการตัดถนนล้อมเมืองชุมชนได้พัฒนาออกไป หลายทิศทางตามเส้นทางคมนาคมและโครงข่ายของสิ่งสาธารณูปโภคธุรกิจ พัฒนาที่ดินและที่พัก อาศัย ได้ขยายตัวเป็นอย่างมากและในความเป็นจริงชุมชนเมืองไม่ได้หยุดอยู่เฉพาะเขตเมืองตาม กฎหมาย (เขตเทศบาล) แต่ได้ขยายต่อไปตามบริเวณชานเมืองและชนบทโดยรอบ



ภาพที่ 11 แผนที่แสดงขอบเขตเทศบาลนครเชียงใหม่

2) สภาพภูมิประเทศและ ภูมิอากาศ

เมืองเชียงใหม่มีลักษณะเป็นที่ราบเชิงเขาลาดเอียงจากเชิงดอยสุเทพทางทิศตะวันตกและตะวันตกเฉียงเหนือสู่ตัวเมืองในระดับความสูงประมาณ 320 เมตร จากระดับน้ำทะเล ลาดเอียงจากเชิงดอยสุเทพทางด้านตะวันตกมาจนถึงริมฝั่งแม่น้ำปิงทางฝั่งตะวันออก มีแม่น้ำปิงผ่านใจกลางเมืองแบ่งเมืองออกเป็น 2 ฝั่ง และเนื่องจากอยู่ใกล้ภูเขาและผืนป่า ทำให้สภาพอากาศเย็นสบายเกือบตลอดปี ดินฟ้าอากาศทั่วไปเหมาะแก่การทำกรเกษตร สามารถเพาะปลูกพืชได้เกือบทุกชนิดในทุกฤดูกาล อุณหภูมิโดยทั่วไปเฉลี่ยทั้งปีประมาณ 25.4 องศาเซลเซียส อุณหภูมิต่ำสุดเฉลี่ย 20.1 องศาเซลเซียส อุณหภูมิสูงสุดเฉลี่ย 31.8 องศาเซลเซียส ปริมาณฝนเฉลี่ยทั้งปี 1,173.5 มิลลิเมตร ความชื้นสัมพัทธ์ต่ำสุดเฉลี่ย 43.8 เปอร์เซ็นต์ สูงสุดเฉลี่ย 87.4 เปอร์เซ็นต์

สภาพภูมิอากาศอยู่ภายใต้อิทธิพลของลมมรสุม 2 ชนิด คือ ลมมรสุมตะวันตกเฉียงใต้ และลมมรสุมตะวันออกเฉียงเหนือ ทำให้สามารถแยกลักษณะอากาศได้เป็น 3 ฤดู

ฤดูร้อน เริ่มตั้งแต่กลางเดือนกุมภาพันธ์ถึงกลางเดือนพฤษภาคม ได้อิทธิพลของลมมรสุมตะวันออกเฉียงใต้ พัดพาความร้อนและความแห้งแล้งมา อุณหภูมิอยู่ระหว่าง 36.2-38.5 องศาเซลเซียส อากาศร้อนจัดในเดือนเมษายน

ฤดูฝน เริ่มตั้งแต่กลางเดือนพฤษภาคมถึงเดือนตุลาคม ได้รับอิทธิพลของลมมรสุมตะวันตกเฉียงใต้และลมฝ่ายใต้ พัดพาฝนและความชุ่มชื้นมา มีความชื้นสัมพัทธ์สูงอุณหภูมิอยู่ระหว่าง 22.3-34.0 องศาเซลเซียส ฝนตกหนักในเดือนสิงหาคม

ฤดูหนาว เริ่มตั้งแต่เดือนตุลาคมถึงกลางกุมภาพันธ์ ได้รับอิทธิพลของลมมรสุมตะวันออกเฉียงเหนือ พัดพาอากาศหนาวเย็นและแห้งแล้งจากไซบีเรียผ่านจีนลงมาสู่เชียงใหม่ อุณหภูมิอยู่ระหว่าง 11.2-14.2 องศาเซลเซียส อากาศจะหนาวมากระยะเดือนธันวาคมและมกราคม

นอกจากอิทธิพลของลมมรสุมทั้ง 2 ชนิดแล้ว เมืองเชียงใหม่และชุมชนเล็ก ๆ ซึ่งตั้งอยู่บนที่ราบระหว่างหุบเขาจะได้รับอิทธิพลของลมประจำถิ่น คือ ลมภูเขาและลมหุบเขา ซึ่งเกิดจากการที่อากาศทั้ง 2 บริเวณมีความแตกต่างกัน ในช่วงเวลากลางวันจะเกิดลมหุบเขา คือ ลมพัดจากหุบเขาเหนือชุมชนไปยังภูเขา ช่วยเป็นการระบายถ่ายเทอากาศเหนือเมืองขึ้นไป ในช่วงกลางคืนจะเกิดลมภูเขา พัดจากภูเขามายังหุบเขา ทำให้อากาศบริสุทธิ์บนดอยไหลมาฟอกอากาศในเมือง เป็นการช่วยเจือจางสารอินทรีย์และอนินทรีย์ที่เจือปนอยู่ในอากาศ ทั้งลมประจำถิ่น และลมประจำฤดูกาล จึงมีส่วนสำคัญในการช่วยปรับปรุงคุณภาพอากาศเหนือชุมชนเชียงใหม่ดีขึ้น

แต่เนื่องจากสภาพความเป็นหุบเขาที่มีภูเขาสูงล้อมรอบทำให้เกิดการสะสมของสารตกค้างในอากาศเหนือเมืองเชียงใหม่มากขึ้น โดยเฉพาะในช่วงฤดูหนาวที่อากาศนิ่งเมื่อมี

การเผาขยะหรือเผาผลาญน้ำมันเชื้อเพลิง หรือกิจกรรมที่ก่อให้เกิดควันและฝุ่น ยิ่งทำให้ก๊าซพิษเหล่านั้นไม่สามารถระบายถ่ายเทออกไปจากบริเวณเหนือเมืองเป็นปรากฏการณ์ที่เรียกว่า Invention เป็นสภาพที่ก่อให้เกิดอันตรายอย่างยิ่งขูดต่อความเป็นอยู่ของสิ่งมีชีวิตและ ระบบนิเวศน์ของ เชียงใหม่

3.3.2 ลักษณะทางประชากร เศรษฐกิจ และสังคม

1) ลักษณะประชากร

รายงานประจำเดือนพฤษภาคม พ.ศ. 2543 (เทศบาลนครเชียงใหม่, 2543) มีประชากรในเขตเทศบาลนครเชียงใหม่ ทั้งสิ้น 168,695 คน เป็นชาย 80,586 คน หรือร้อยละ 47.77 และหญิง 88,109 คน หรือร้อยละ 52.23 ลักษณะประชากรแบ่งได้เป็น 3 ช่วงอายุคือ วัยเด็ก (อายุ 0-14 ปี) จำนวน 30,550 คน วัยทำงาน (อายุ 15-59 ปี) จำนวน 111,046 คน และวัยชรา (อายุ 60 ปีขึ้นไป) จำนวน 27,099 คน มีจำนวนบ้านเรือนถาวร 65,831 หลัง ประชากรที่อาศัยในเขตเมืองส่วนใหญ่เป็นชาวพื้นเมืองเชียงใหม่ นับถือศาสนาพุทธ กลุ่มอายุ 15-39 ปี เป็นกลุ่มที่ใหญ่ที่สุด

2) ลักษณะทางเศรษฐกิจ

ในเขตเมืองเชียงใหม่เป็นศูนย์กลางทางธุรกิจของภาคเหนือ โดยเฉพาะธุรกิจการเกษตรเป็นแหล่งปล่อยสินค้าเพื่อการผลิตทางการเกษตร การกระจายเทคโนโลยีทางการเกษตรเป็นแหล่งรับซื้อและแหล่งศูนย์กลางการขนส่งผลผลิตทางการเกษตร โดยเศรษฐกิจสาขาหลักในเขตเมืองเชียงใหม่แบ่งได้เป็น 6 สาขา คือ การบริการและการท่องเที่ยว การค้า การเงิน การธนาคาร การก่อสร้าง ธุรกิจสังหาริมทรัพย์ และอุตสาหกรรม การบริการและการท่องเที่ยว นับได้ว่ามีความสำคัญต่อภาวะเศรษฐกิจของเมืองเชียงใหม่ เพราะขยายตัวในเกณฑ์สูงตามจำนวนนักท่องเที่ยวที่เพิ่มขึ้น ทำให้อัตราการเข้าพักแรมของโรงแรมเพิ่มขึ้น สำหรับกิจการบริการอื่น ๆ ได้แก่ โรงพยาบาลรัฐ และเอกชน สถานิชนสงฆ์และท่าอากาศยาน รวมถึงบริการด้านการศึกษาจากรัฐบาลและเอกชนมีความสำคัญรองลงมา มีธุรกิจที่เลิกกิจการส่วนใหญ่เป็นธุรกิจประเภทสังหาริมทรัพย์ ภัตตาคารและโรงแรม (สำนักงานพาณิชย์จังหวัดเชียงใหม่, 2542) จะเห็นได้ว่าการขยายตัวของภาคธุรกิจในเมืองเชียงใหม่มีส่วนทำให้ความต้องการแรงงานมากขึ้นทั้งแรงงานที่มีฝีมือและไม่มีฝีมือ

3) ลักษณะทางสังคม

มากกว่าครึ่งหนึ่งของประชากรทั้งหมด หรือร้อยละ 65.83 ของประชากร อยู่ในวัยแรงงาน (เทศบาลนครเชียงใหม่, 2543) แต่ในจำนวนนี้มีผู้ว่างงานร้อยละ 5.6 อาชีพที่สำคัญ

ที่สุดของประชากรในเขตเทศบาล ได้แก่ อาชีพด้านการบริการและพาณิชยกรรม ซึ่งรวมกันแล้วมีปริมาณร้อยละ 70 ของประชากรที่ประกอบอาชีพทั้งหมด ในการบริการทางสังคมด้านการศึกษา มีสถานศึกษาตั้งแต่ระดับอนุบาล ประถมศึกษา และอาชีวศึกษา กว่า 80 แห่ง มหาวิทยาลัยของรัฐ และเอกชนอย่างละ 1 แห่งสถาบันที่เปิดสอนระดับปริญญาตรีอีก 2 แห่ง ด้านสาธารณสุขของเมือง ที่อุปกรณ์เครื่องมือเครื่องใช้ด้านการแพทย์ครบครัน มีลักษณะเป็นโรงพยาบาลศูนย์กลางด้านการรักษาพยาบาลของประชาชนในภาคเหนือตอนบน นอกจากนี้ยังมีโรงพยาบาลเอกชน ศูนย์บริการสาธารณสุข คลินิก และร้านขายยาอีกมากมาย นอกจากนี้ยังมีแหล่งบริการสาธารณสุขูปการและสาธารณสุขูปโภค ได้แก่ ด้านการสื่อสาร (การโทรศัพท์ การไปรษณีย์โทรเลข สถานีโทรทัศน์ และเคเบิลทีวี สถานีวิทยุกระจายเสียง หนังสือพิมพ์) การไฟฟ้า การประปา หน่วยบรรเทาสาธารณภัย ฯลฯ

ในภาพรวมพบว่าภายในเขตกำแพงเมืองส่วนใหญ่เป็นประเภทศาสนสถาน สถาบันการศึกษา สถาบันราชการ และที่อยู่อาศัย ส่วนทางฝั่งตะวันออกของลำน้ำปิงบริเวณ สันป่าข่อย และฝั่งตะวันตกของลำน้ำปิงบริเวณถนนท่าแพ ช้างม่วย ช้างคลาน เป็นย่านพาณิชยกรรมที่ใหญ่ที่สุดของเมือง โดยเฉพาะบริเวณสองฟากของถนนช้างคลาน นอกจากนี้ยังเป็นที่ตั้ง ของโรงเรียนและเป็นย่านที่พักอาศัยหนาแน่น ส่วนบริเวณตำบลหายยาเป็นย่านที่อยู่อาศัยหนาแน่น และพาณิชยกรรมบริเวณสองฟากถนนศรีดอนไชยและถนนวัวลาย สำหรับบางส่วนของตำบลป่าแดด จะเป็นย่านที่อยู่อาศัยเบาบาง ทางด้านถนนสายหลักที่เข้ามายังตัวเมืองคือ ถนนเชียงใหม่ -แม่ริม ซึ่งเชื่อมต่อกับศูนย์ราชการเชียงใหม่ มีการใช้ที่ดินในเชิงพาณิชยกรรมในปริมาณมากกว่าถนนสายหลักเส้นอื่นๆ ส่วนสถานศึกษาขนาดใหญ่ คือ มหาวิทยาลัยเชียงใหม่ มหาวิทยาลัยพายัพ สถาบันราชภัฏเชียงใหม่ และศูนย์ราชการต่างๆ กระจายอยู่ตามบริเวณต่างๆ ของเมืองโดยเฉพาะขอบเมือง

ตารางที่ 2 จำนวนประชากร และขนาดพื้นที่ในเขตเทศบาลนครเชียงใหม่

พื้นที่	ขนาดของพื้นที่		ประชากร (คน)		ประชากรผู้มีสิทธิ (คน)		จำนวนครัวเรือน
	ตร.กม.	ร้อยละ	ชาย	หญิง	ชาย	หญิง	
ป่าตัน	4.278	10.63	3,937	4,406	2,833	3,401	3,953
ช้างม่วย	1.407	3.50	6,296	6,574	3,109	3,562	3,728
ศรีภูมิ	2.948	7.33	11,259	12,148	7,445	8,518	6,859
ช้างเผือก	5.860	14.58	8,177	9,127	6,135	7,258	8,802
สุเทพ	6.232	15.50	7,870	10,112	6,565	8,850	7,868
พระสิงห์	1.254	3.12	4,333	4,698	3,137	3,524	3,326
หายยา	2.134	5.31	7,318	8,073	5,336	6,120	5,211
ช้างคลาน	2.728	6.78	11,188	12,047	6,896	8,005	7,078
ป่าแดด	0.520	1.27	957	1,085	706	827	906
ฟ้าฮ่าม	1.012	2.50	597	617	436	476	504
หนองป่าครั่ง	0.857	2.13	883	925	657	742	1,275
ท่าศาลา	2.661	6.62	3,26	3,351	2,238	2,565	3,056
หนองหอย	1.676	4.17	3,059	3,410	2,224	2,617	2,788
	40.224	100	81,770	89,191	56,850	66,014	65,635

ที่มา : รายงานสถิติตามหลักฐานทางทะเบียนราษฎรเทศบาลนครเชียงใหม่ (มกราคม 2543)

3.4 บทบาทและความสำคัญของเมืองเชียงใหม่

3.4.1 บทบาทของเมืองเชียงใหม่

จากบทบาทของเมืองเชียงใหม่ในจังหวัดภาคเหนือและอนุภูมิภาคนั้น เมืองเชียงใหม่ถูกกำหนดให้เป็นเมืองหลักของภาคเหนือ ตั้งแต่แผนพัฒนาเศรษฐกิจและสังคมแห่งชาติฉบับที่ 5 (พ.ศ. 2525-2529) เมื่อผนวกกับศักยภาพของเมือง ซึ่งเป็นชุมทางของการคมนาคมทั้งทางบกและทางอากาศของภาคเหนือ ตลอดจนฐานเศรษฐกิจดั้งเดิมของเมือง ความพร้อมด้านโครงข่ายของโครงสร้างพื้นฐาน และความพร้อมในเรื่องบุคลากรยิ่งทำให้เชียงใหม่ถูกกำหนดบทบาทให้เป็นศูนย์กลางของด้านต่าง ๆ มากขึ้น และสะสมความเป็น “เมืองโตเดี่ยว” (Regional Primate City) ivo อย่างมาก

ในแผนพัฒนาเศรษฐกิจและสังคมแห่งชาติฉบับที่ 6 เชียงใหม่ถูกกำหนดให้เป็นศูนย์กลางธุรกิจการค้า ศูนย์กลางการท่องเที่ยว ศูนย์กลางการบริการ และขยายบทบาทเป็นแหล่งอุตสาหกรรมต่อเนื่องกับนิคมอุตสาหกรรมลำพูน ในขณะที่ลำปางถูกกำหนดบทบาทให้เป็นศูนย์กลางการบริหารราชการภาคเหนือและศูนย์กลางธุรกิจการเงิน จนกระทั่งในแผนพัฒนาเศรษฐกิจและสังคมแห่งชาติฉบับที่ 7 เชียงใหม่ถูกกำหนดให้เป็น “... ศูนย์กลางด้านธุรกิจ การค้าบริการ คมนาคมขนส่งทางอากาศและการท่องเที่ยวของภาคเหนือตอนบน เชื่อมโยงกับลำปางและเชียงรายที่มุ่งพัฒนาเป็นเมืองท่องเที่ยว และศูนย์กลางอุตสาหกรรมแปรรูปวัตถุดิบในท้องถิ่นตลอดทั้งอุตสาหกรรมชายแดนที่แม่สาย (จังหวัดเชียงราย)”

ในการจัดลำดับความสำคัญของชุมชนในภาคเหนือ สำนักผังเมือง กระทรวงมหาดไทย ได้กำหนดให้เมืองเชียงใหม่เป็นชุมชนลำดับ 1 ของภาค เช่นเดียวกับชุมชนเมืองนครสวรรค์ และพิษณุโลก และเป็นศูนย์กลางของภาคเหนือตอนบน มีบทบาทเป็นศูนย์กลางระดับภาคด้านต่าง ๆ เช่น การบริหารราชการ การบริหารทางเศรษฐกิจสังคม การท่องเที่ยว อุตสาหกรรม และการคมนาคม

นอกจากนั้น บทบาทของเชียงใหม่ที่ได้ระบุไว้ในยุทธศาสตร์การพัฒนาภาคเหนือสู่ความร่วมมือทางเศรษฐกิจ 5 เชียง และยุทธศาสตร์การพัฒนาได้กำหนดให้เชียงใหม่มีบทบาทเพิ่มเติมในฐานะเป็นศูนย์กลางพาณิชย์และการเงินระหว่างประเทศ เป็นศูนย์กลางสี่เหลี่ยมเศรษฐกิจ ศูนย์กลางการพัฒนาทรัพยากรมนุษย์ ศูนย์กลางอุตสาหกรรมแปรรูปการเกษตร และศูนย์กลางการอนุรักษ์สิ่งแวดล้อมและศิลปวัฒนธรรมล้านนา ซึ่งสรุปบทบาทของเชียงใหม่ในตารางที่ 3

ตารางที่ 3 บทบาทของเมืองเชียงใหม่

แผนพัฒนาเศรษฐกิจและสังคม แห่งชาติ ฉบับที่ 7	ยุทธศาสตร์การพัฒนา	
	ภาคเหนือสู่ความร่วมมือทาง เศรษฐกิจ 5 เที่ยง	ยุทธศาสตร์การพัฒนา
- ศูนย์กลางด้านธุรกิจ	- ศูนย์กลางสี่เหลี่ยมเศรษฐกิจ	- ศูนย์กลางพาณิชย์และการเงินระหว่างประเทศ
- ศูนย์กลางการค้า	- เน้นการท่องเที่ยว	- ศูนย์กลางการอนุรักษ์สิ่งแวดล้อม
- ศูนย์กลางด้านการบริการ	- การบริการ	- ศูนย์กลางการพัฒนาทรัพยากรบุคคลให้สอดคล้องกับการพัฒนาภาคเหนือตอนบน
- ศูนย์กลางการคมนาคมทางอากาศ	- การเงิน	
- ศูนย์กลางการท่องเที่ยวของภาคเหนือตอนบนที่เชื่อมโยงกับลำปางและเชียงราย	- การแปรรูปผลผลิตทางการเกษตร	
	- การขนส่งสินค้าออก	
	- การฝึกอบรมบุคลากร	

ที่มา : รายงานแผนการจัดการสิ่งแวดล้อมชุมชนและพื้นที่สีเขียวในเมืองหลัก : เชียงใหม่ สถาบันวิจัยสังคม มหาวิทยาลัยเชียงใหม่, 2539.

ผลของการกำหนดบทบาทด้านต่าง ๆ ได้ปรากฏเป็นรูปธรรมค่อนข้างชัดเจนหลายด้าน โดยเฉพาะในส่วนที่เกี่ยวข้องกับภาคธุรกิจเอกชนและเกี่ยวข้องโดยตรงกับเศรษฐกิจเชียงใหม่ ไม่ว่าจะเป็นการก่อสร้างศูนย์การค้าหลายแห่ง การจัดตั้งสำนักงานภูมิภาคของธุรกิจ การเงินต่างประเทศ ตลอดจนโครงการก่อสร้างโรงเรียนนานาชาติ และมหาวิทยาลัยนานาชาติในเชียงใหม่ ทำให้มีการก่อสร้าง การส่งเสริม การลงทุน และการใช้ที่ดินเพิ่มขึ้น และเมื่อเปิดบริการหลายโครงการก็จะส่งผลกระทบต่อการจราจร และสภาพแวดล้อมด้านอื่น ๆ ของเมือง

เมืองเชียงใหม่ยังเป็นศูนย์กลางการศึกษาของภาคเหนือตอนบน เพราะมีสถาบันการศึกษาระดับอุดมศึกษาถึง 5 แห่ง คือ มหาวิทยาลัยเชียงใหม่ มหาวิทยาลัยพายัพ มหาวิทยาลัยแม่โจ้ สถาบันราชภัฏเชียงใหม่ และสถาบันเทคโนโลยีราชมงคล เป็นที่ตั้งของโรงเรียนระดับมัธยมศึกษาตอนต้น และตอนปลายที่มีชื่อเสียงมากที่สุดของภาคเหนือ มีวิทยาลัยอาชีวศึกษาทั้งของรัฐและเอกชนหลายแห่ง ซึ่งวิทยาลัยเทคนิคเชียงใหม่ ถ.เวียงแก้ว กำลังขยายโครงการไปตั้งที่ ต.บ้านสหกรณ์ กิ่ง อ.แม่อนันต์ ด้วยเหตุนี้จึงทำให้เชียงใหม่มีบุคลากรที่มีความรู้ความสามารถมากกว่าจังหวัดอื่น ๆ ในภาคเหนือ ดังนั้น เชียงใหม่จึงมีศักยภาพที่จะได้รับการพัฒนาให้เป็นศูนย์

กลางการฝึกอบรมบุคลากรระดับนานาชาติ สำหรับแรงงานจากประเทศเพื่อนบ้านและสำหรับเป็นศูนย์กลางพัฒนาแรงงานฝีมือของไทยด้วย และขณะนี้ก็มีโรงเรียนนานาชาติระดับต่าง ๆ เปิดการสอนในเชียงใหม่ อ.เมืองเชียงใหม่ 2 แห่ง ที่อำเภอสารภี 1 แห่ง และกำลังก่อสร้างที่อำเภอแมริมอีก 1 แห่ง การส่งเสริมของภาครัฐที่จะทำให้เชียงใหม่เป็นศูนย์กลางด้านต่าง ๆ ทำให้เกิดการลงทุนจำนวนมาก และทำให้เศรษฐกิจของจังหวัดเชียงใหม่ขยายตัวอย่างรวดเร็ว นำไปสู่การขยายตัวของธุรกิจการก่อสร้าง การขยายตัวของการใช้ที่ดิน และการขยายตัวของพื้นที่เมืองทั้งในเขตเทศบาลและนอกเขตเทศบาล เมื่อเทียบกับเทศบาลต่าง ๆ ของภาคเหนือตอนบน จะพบว่า ในเขตเทศบาลนครเชียงใหม่มีพื้นที่ที่ได้รับการอนุญาตก่อสร้างมากที่สุด ในปี พ.ศ. 2535 มีสัดส่วนถึง 69%

ความเป็นศูนย์กลางด้านต่างๆ ของเมืองเชียงใหม่ ได้ดึงดูดประชากรจากอำเภออื่นๆ ของจังหวัดเชียงใหม่ และจากจังหวัดใกล้เคียงให้เข้ามาใช้บริการด้านต่างๆ จากศูนย์กลางนี้ จึงทำให้แต่ละวันและแต่ละปีจึงมีจำนวนประชากรที่เพิ่มมากขึ้นเป็นลำดับ ความเปลี่ยนแปลงความเจริญเติบโตอย่างรวดเร็วทางเศรษฐกิจของเมืองเชียงใหม่ และการมุ่งส่งเสริมให้เมืองเชียงใหม่เป็นศูนย์กลางด้านต่างๆ ตามบทบาทเมืองหลักของภาคเหนือ ได้ทำให้เมืองเชียงใหม่มีกิจกรรมด้านต่างๆ ที่ให้โอกาสในการจ้างแรงงานระดับต่างๆ สูงมาก และโอกาสในการประกอบอาชีพการบริการและการค้ารายย่อยก็สูงมาก จึงทำให้มีผู้คนหลั่งไหลเข้ามาในเมืองเชียงใหม่มาก มีการก่อสร้างอาคารแบบต่างๆ เพื่อรองรับการขยายตัวทางเศรษฐกิจและการเก็งกำไรในธุรกิจอสังหาริมทรัพย์มากแต่เนื่องจากที่ผ่านมา เมืองเชียงใหม่มีการขยายตัวด้านต่างๆ ไม่มากนัก และโครงข่ายสาธารณูปโภค สาธารณูปการก็ไม่ได้ครอบคลุมพื้นที่ปลูกสร้าง (Built Up Area) ทั้งหมด เมื่อการขยายตัวเกิดขึ้นอย่างมากมายจึงทำให้เกิดผลกระทบต่อประชาชนที่อาศัยอยู่ในเมืองนี้อย่างรุนแรง และสร้างปัญหาหลายประการเช่น ปัญหาการจราจรติดขัด ปัญหาขยะตกค้าง มลภาวะทางอากาศ มลภาวะทางน้ำ มลภาวะทางเสียง มลภาวะทางสายตา

ชุมชนแออัด ปัญหาเด็กเร่ร่อน คุณภาพชีวิตความปลอดภัยในชีวิตและทรัพย์สินสุขอนามัย และการขาดพื้นที่โล่งเพื่อการพักผ่อนหย่อนใจ

3.4.2 การพัฒนาเมืองเชียงใหม่

ตั้งแต่แผนพัฒนาเศรษฐกิจและสังคมแห่งชาติ ฉบับที่ 4 โดยเลือกเมืองในภูมิภาคต่าง ๆ ที่มีศักยภาพการพัฒนา เพื่อมิให้กรุงเทพฯ เป็นเมืองที่เติบโตอย่างผิดปกติเพียงเมืองเดียว ต่อมาในแผนพัฒนาฯ ฉบับที่ 5 (2525 - 2529) เมืองเชียงใหม่ถูกกำหนดให้เป็นเมืองหลัก และดำเนินการพัฒนาเศรษฐกิจภายใต้กรอบแนวคิดขั้วการเติบโต (Growth Pole) และศูนย์การเติบโต (Growth Center) มุ่งพัฒนาอุตสาหกรรมนำ (Leading industry) ดึงทรัพยากร แรงงาน เทคโนโลยี มาสู่เมืองหลัก มีการจ้างงานในกระบวนการผลิต ขณะเดียวกันการพัฒนาได้ก่อผลกระทบต่อพื้นที่ชนบทโดยรอบ ทั้งในด้านเศรษฐกิจ สังคม และสิ่งแวดล้อม

ในกรณีของเมืองเชียงใหม่ หลังจากกระจายความเจริญสู่ภูมิภาคด้วยการมุ่งเน้นการพัฒนาเมืองหลัก - เมืองรองได้ 5 ปี ม.ล. พันธุ์สุรีย์ ลดาวัลย์ และคณะ (2530) เสนอรายงานการวิจัยอนาคตเรื่อง ผลกระทบของโครงการพัฒนาเมืองหลักที่มีต่อพื้นที่โดยรอบ : กรณีศึกษาเมืองหลักเชียงใหม่ ให้เหตุผลสำคัญในการทำวิจัยเรื่องนี้ว่า เล็งเห็นแนวความคิดของรัฐบาลที่จะกระจายความเจริญสู่ภูมิภาค และสร้างความสมดุลในระบบเมืองมา ต่อมา วันชัย บุญสุรัตน์ (2532) ชี้ปัญหาที่เมืองเชียงใหม่กำลังเผชิญ ว่าประสบปัญหาจราจร สิ่งแวดล้อมเป็นพิษ มีการเคลื่อนย้ายประชากรเข้ามาอยู่ในตัวเมืองมากขึ้น การปลูกสร้างอาคารบ้านเรือนหนาแน่นขึ้น มีปัญหาการก่อสร้างคอนโดมิเนียมและตึกสูง และมีกระแสต่อต้านจากประชาชนบางกลุ่ม จึงเสนอให้เตรียมการสร้างเมืองใหม่ ควรกำหนดผังเมืองรวมใหม่ แบ่งโซนเป็นพื้นที่อุตสาหกรรม พื้นที่เกษตรกรรม ย่านพาณิชย์ ย่านที่อยู่อาศัย สร้างโครงข่ายถนนสายประธาน ถนนเชื่อมตรอก - ซอยต่าง ๆ ก่อสร้างทางรถไฟใต้ดินจากตัวเมืองเก่าลอดแม่น้ำปิงมายังสถานีขนส่งเชียงใหม่ ให้การทางพิเศษมาสำรวจและสร้างทางด่วนลอยฟ้าจากตัวเมืองใหม่มายังตัวเมืองเก่า พัฒนาสาธารณูปโภคพื้นฐานที่เมืองใหม่ให้ครบครัน เพื่อดึงดูดนักลงทุนให้พัฒนาอสังหาริมทรัพย์สร้างบ้านพักอาศัย คอนโดมิเนียม โรงแรม สถานบันเทิง ผู้คนจะเคลื่อนย้ายเข้ามา อันจะช่วยชลอความเจริญเติบโตของตัวเมืองเก่า ขณะเดียวกันก็อนุรักษ์ตัวเมืองเก่าเอาไว้

การที่เมืองเชียงใหม่เจริญเติบโตอย่างรวดเร็ว มีการเปลี่ยนแปลงด้านวัตถุ มีสิ่งก่อสร้างเกิดขึ้นมาก การกำหนดผังเมืองรวม (Plan Implementation) ออกมาบังคับใช้ ช่วยให้การพัฒนาและการขยายตัวของเมืองเชียงใหม่อยู่ในกรอบและทิศทางที่กำหนด สุรีย์ บุญญาอนุพงศ์ (2529) เสนอแนวทางแก้ไขและแนวทางดำเนินงานที่เหมาะสม ในการนี้ผู้ศึกษามุ่งเข้าถึงความรู้และทัศนคติของประชาชนผู้อาศัยอยู่ในเขตผังเมืองรวม ที่มีต่อการบังคับใช้กฎหมายผังเมืองรวมเมือง

ต่อมา อัยยงศ์ โปราณานนท์ (2536) เสนอแนวทางการแก้ปัญหาและการพัฒนาเมืองที่สอดคล้องกับ วันชัย บุญยสุรัตน์ โดยชี้ว่าถ้ามีแผนที่เหมาะสมจะช่วยให้การดำเนินการบรรลุถึงเป้าหมายอย่างมีประสิทธิภาพ แผนจะช่วยให้องค์กรต่าง ๆ ที่เกี่ยวข้องทั้งภาครัฐและภาคเอกชน ดำเนินการส่วนที่รับผิดชอบได้อย่างประสานสอดคล้องกัน พร้อมทั้งชี้ข้อจำกัดทางกายภาพของเมืองเชียงใหม่ ว่ามีพื้นที่ขยายตัวค่อนข้างจำกัด ตั้งอยู่ในแอ่งล้อมรอบด้วยภูเขา มีโอกาสเกิดมลภาวะทางอากาศอย่างรุนแรงในช่วงเวลาที่ลมไม่พัดเอาอากาศเสียไปจากเมือง การที่ตั้งอยู่ริมแม่น้ำปิงซึ่งไหลผ่านเมืองต่าง ๆ ก่อนลงสู่แม่น้ำเจ้าพระยา จึงไม่ควรใช้เป็นพื้นที่ตั้งของกิจกรรมซึ่งก่อให้เกิดน้ำเสียที่มีความเข้มข้นสูงในปริมาณมาก

การพัฒนาเมืองเชียงใหม่ต้องดำเนินควบคู่ไปกับการอนุรักษ์และไม่ขัดแย้งกับวัฒนธรรมประเพณีของท้องถิ่น ควรมีการกำหนดเขตอนุรักษ์ พัฒนาศูนย์ราชการแล้วโยกย้ายหน่วยราชการในเขตอนุรักษ์ออกไป จากนั้นปรับปรุงอาคาร เช่น ศาลากลางหลังเดิมให้เป็นหอศิลป์ ปรับปรุงระบบจราจรในเขตอนุรักษ์ ปรับปรุงประสิทธิภาพของบุคคลในเทศบาล ห้ามไม่ให้จอดรถในถนนบางสาย ปรับปรุงกฎหมายที่เกี่ยวข้องกับการพัฒนาเมืองให้ทันสมัยสอดคล้องกับความเป็นจริง และมีความเป็นไปได้ในทางปฏิบัติมากขึ้น ในด้านการขยายตัวของเมืองจะต้องเป็นกลุ่มในพื้นที่ที่วางแผนจัดให้มีสาธารณูปโภคพื้นฐานอย่างเหมาะสม เป็นการสร้างชุมชนใหม่ที่แก้ปัญหาของเมืองเชียงใหม่ และเอื้อให้เมืองข้างเคียงได้ประโยชน์ โดยใช้เส้นทางสายชุปเปอร์ไฮเวย์และเส้นทางรถไฟเป็นเส้นทางคมนาคมสายหลัก

การใช้มาตรการปรับปรุงฟื้นฟูเมือง (Urban Renewal) จัดระบบจราจรในเมืองเก่าให้มีความคล่องตัวยิ่งขึ้น พัฒนาระบบสาธารณูปการในเขตเมือง โดยเฉพาะระบบประปา ระบบบำบัดน้ำเสีย และการกำจัดขยะ รวมทั้งสนับสนุนให้เชียงใหม่มีรูปแบบการบริหารแบบมหานคร ดำเนินการจัดทำแผนแม่บทเชิงปฏิบัติการพัฒนาเมืองเชียงใหม่ เพื่อชี้นำการขยายตัวของเมือง กำหนดมาตรการด้านการพัฒนาเมือง การขยายฐานอุตสาหกรรมการท่องเที่ยว และกิจกรรมเศรษฐกิจอื่น ๆ

ปัญหาที่เกิดขึ้นจากการพัฒนาเมืองเชียงใหม่ในฐานะที่เป็นเอกนครระดับภาค และการที่ทุกอย่างมากระจุกตัวอยู่ที่เชียงใหม่ ก่อให้เกิดผลกระทบทั้งภายในเขตเทศบาลและบริเวณพื้นที่รอบนอก อาทิ การจราจรติดขัด การใช้ที่ดินผิดประเภท การขยายตัวของชุมชนแออัด อากาศเสียน้ำเสีย ไม่มีที่ทิ้งขยะ อาคารสูง สาธารณูปโภค และสาธารณูปการ พื้นฐานไม่พอเพียงต่อความต้องการ ที่ดินราคาแพงเกินความเป็นจริง การทำลายโบราณสถาน ศิลปะและสถาปัตยกรรม ปัญหาเยาวชน ปัญหาโสเภณี และการแพร่ระบาดของโรคเอดส์ ปัญหาสังคมและกายภาพที่เกิดขึ้น เป็นผลพวงของนโยบายที่ผิดพลาด รวมความเจริญของภาคเหนือตอนบนทั้งหมดไว้ในเมืองเชียงใหม่(ดวงจันทร์ เจริญเมือง, 2539)

สภาพปัญหาของเมืองเชียงใหม่ว่าเปลี่ยนแปลงไปสู่สภาพเมืองโตเดี่ยวเช่น กรุงเทพฯ และนครอื่น ๆ ของโลก การจราจรเริ่มติดขัด เกิดมลภาวะในอากาศและน้ำ ปัญหาขยะ การขาดแคลนน้ำสะอาด การสร้างอาคารสูงที่ทำลายนิเวศและภาพลักษณ์ของเมือง การสูญเสียวัฒนธรรมประเพณีประจำเมืองให้แก่กิจกรรมกำมะลอ เพื่อมุ่งล่อนักท่องเที่ยวที่ไร้รสนิยม การทำลายหรือบดบังโบราณสถาน การทำลายต้นไม้และพื้นที่สีเขียว (ศิริชัย นฤมิตรเรขการ, 2539)

พร้อมกันนี้ได้เสนอแนวทางแก้ไขว่า (1) ปรับผังเมืองให้แสดงเป้าหมายที่ชัดเจน จำกัดขอบเขตความเจริญเติบโตตามบทบาทหลักของเชียงใหม่ที่ควรจะเป็น อันได้แก่ การเป็นแหล่งสำคัญทางศิลปวัฒนธรรม ศูนย์การศึกษา ศูนย์วิจัยด้านสิ่งแวดล้อม ศูนย์การเงินการธนาคาร และ ศูนย์โทรคมนาคม (2) ควรเริ่มจัดวางผังเฉพาะบริเวณที่สำคัญ ควบคุมลักษณะและสีของอาคาร กำจัดมลพิษ เช่น ป้ายโฆษณาที่เกลียด (3) ควรเริ่มวางระบบคมนาคมที่ไม่พึ่งพารถยนต์ เช่น ระบบไฟฟ้า (บนดินและใต้ดิน) ในระยะสั้นปรับปรุงระบบขนส่งมวลชนที่มีอยู่ให้มีประสิทธิภาพ เพื่อให้ประชาชนพึ่งพาพาหนะส่วนตัวน้อยลง ส่งเสริมการใช้จักรยานและการเดิน และ (4) รักษาต้นไม้ในเมืองและปลูกเพิ่ม เพื่อเพิ่มพื้นที่สีเขียวในเมืองและรอบเมือง

ในการพัฒนาเมืองเชียงใหม่ ประเทือง นรินทรางกูร ณ อยุธยา (2537) ชี้ว่าสภาพของล้านนามีทั้งพื้นที่ลุ่ม ที่ดอน และที่สูง และประสาน ดังสิกบุตร (2538) ชี้ว่าอุทยานแห่งชาติ ดอยสุเทพ - ปุย ติดกับตัวเมืองเชียงใหม่ จึงมีความสำคัญต่อระบบนิเวศของเมืองเป็นอย่างมาก ต้องรักษาระบบนิเวศเอาไว้เป็นฐานการมีชีวิตของคนในเมือง พื้นที่ (Space) ของตัวเมืองเชียงใหม่มีพลวัต (Dynamic) ตลอดช่วงการเปลี่ยนผ่านของเวลา (Time) ในระดับของขนาด (Scale) ที่แตกต่างกัน การพัฒนาเป็นปัจจัยภายนอกที่ก่อให้เกิดผลกระทบ (Impact) ต่อด้านสิ่งแวดล้อม และทำให้ระดับของขนาดเปลี่ยนแปลง พร้อมทั้งชี้ให้เห็นข้อผิดพลาดของโครงสร้างการปกครองแบบรัฐเดี่ยวว่า มีการรวมศูนย์อำนาจ สั่งการให้ชุมชนปฏิบัติตามแนวทาง การพัฒนาของส่วนกลาง ดังเช่นกรณีการจัดกรขยะโดยประชาชนไม่มีส่วนร่วม การจัดการน้ำเสียน้ำทิ้งที่ผิดพลาด และการให้ความสำคัญในการพัฒนาธุรกิจเศรษฐกิจเป็นหลัก ดังนั้นในการพัฒนาจึงควรให้ความสำคัญกับระบบนิเวศของเมือง ซึ่งชัชวาลย์ ทองดีเลิศ เสนอว่าความเชื่อในเรื่อง “จิต” ซึ่งเป็นภูมิปัญญาระบบนิเวศวิทยาของชาวบ้านล้านนาที่ไม่มีการสอนในระบบ เป็นสิ่งสำคัญที่ต้องศึกษาทำความเข้าใจ

แนวคิดของชัชวาลย์ ทองดีเลิศ ได้รับการขานรับในช่วงต่อมา โดยคมเนตร เชษฐพัฒนวนิช และคณะ (2539) ได้รวบรวมองค์ความรู้ด้านนิเวศวิทยาของชุมชนล้านนา และปริวรรตเอกสารพื้นบ้านตัวอักษรธรรมล้านนาที่มีเนื้อหาเกี่ยวกับ “จิต” หรือข้อห้าม ซึ่งมีเนื้อความเกี่ยวข้องกับระบบนิเวศของล้านนาโดยตรง ทั้งในส่วนที่เกี่ยวกับการตั้งบ้านเรือน การตั้งชุมชน และชีวิตความเป็นอยู่ เช่น การปลูกต้นไม้ใกล้บ้านเรือนไม่ดี พื้นไม้ตรงบริเวณถนนใหญ่ไม่ดี ต้นไม้

ใหญ่ไม่ควรตัดฟันลงแล้วทำเป็นที่นาที่สวนหรือปลูกเรือนคร่อม จะอยู่อาศัยไม่มีความสุข การปิดกั้นน้ำห้วยแก้วถือว่าไม่ดีเป็นขีดแก่บ้านเมือง แม่น้ำใหญ่เก่าของเดิมคืออยู่แล้ว คือ มีฝั้งเสมอกันดี ต่อมาภายหลังกลับปล่อยให้ดินเงินไม่ดี และไม่ควรรสร้างเรือนอยู่อาศัยในบริเวณที่แม่น้ำ หลายสายไหลมารวมบรรจบกัน ทั้งนี้เป็นการวางกรอบในการดำรงชีวิตของผู้คนให้อยู่อย่างสอดคล้องเหมาะสมกับธรรมชาติ ปรับตัวให้เข้ากับธรรมชาติ ไม่กระทำการใด ๆ ที่เป็นการฝืนธรรมชาติ

3.5 โครงสร้างเทศบาลนครเชียงใหม่

โครงสร้างการบริหารงานของเทศบาลนครเชียงใหม่ ประกอบด้วย

1) ฝ่ายนิติบัญญัติ คือ สภามหาชนเป็นองค์กรทางการเมืองที่สำคัญทำหน้าที่ด้านนิติบัญญัติ ประกอบด้วยสมาชิกสภาเทศบาลจำนวน 24 คนซึ่งเป็นผู้ได้รับเลือกตั้งโดยตรงจากประชาชน

2) ฝ่ายบริหาร ได้แก่ คณะเทศมนตรี ซึ่งประกอบด้วย นายกเทศมนตรี 1 คน และเทศมนตรีอีก 4 คน รวมทั้งสิ้น 5 คน คณะเทศมนตรีมาจากสมาชิกสภาเทศบาลโดยเป็นฝ่ายเสียงข้างมากในสภา ตามกฎหมาย คณะเทศมนตรีจะต้องได้รับความเห็นชอบจากสภาเทศบาล ตามพระราชบัญญัติเทศบาล (ฉบับที่ 10) พ.ศ. 2542 มีหลักการสำคัญ ประกอบด้วยการกำหนดวาระการดำรงตำแหน่งของสมาชิกสภาไว้คราวละ 4 ปีเพิ่มเติมสิทธิของราษฎรในการเสนอข้อบัญญัติและการถอดถอนสมาชิก รวมทั้ง คณะผู้บริหารท้องถิ่น และตามพระราชบัญญัติเทศบาล (ฉบับที่ 11) พ.ศ. 2543 ได้มีการแก้ไขเพิ่มเติมโครงสร้างและการบริหารงานของเทศบาลในหลักการสำคัญซึ่งจะมีผลโดยตรงต่อเทศบาลนครเชียงใหม่ กล่าวคือ เมื่อมีการเลือกตั้งทั่วไปครั้งแรกเพราะเหตุครบวาระหรือมีการยุบสภา นับแต่วันที่ 13 พฤษภาคม 2543 ให้มีเลือกตั้งสมาชิกสภาเทศบาลและนายกเทศมนตรี โดยตรงในคราวเดียวกัน และเมื่อสมาชิกสภาเทศบาลและนายกเทศมนตรีมาจากการเลือกตั้งทั้งสองกรณีเข้ารับตำแหน่งแล้ว ก่อนครบวาระไม่น้อยกว่า 360 วัน ประชาชนในเขตเทศบาลมีสิทธิแสดงเจตนารมณ์เลือกรูปแบบการบริหารได้ด้วยวิธีการร้องขอให้ทำประชามติดังกล่าว

3.5.1 การปกครองและอำนาจหน้าที่ของเทศบาลนครเชียงใหม่

3.5.1.1 การปกครอง

การปกครองการบริหารและการจัดการของเทศบาล เทศบาลนครเชียงใหม่แบ่งพื้นที่การปกครองออกเป็น แขวง (ภาพที่12) ประกอบด้วย

1) แขวงศรีวิชัย พื้นที่ 9.2 ตารางกิโลเมตร ประกอบด้วย ตำบลสุเทพ ตำบลศรีภูมิบางส่วน ตำบลพระสิงห์บางส่วน ตำบลช้างเผือกบางส่วน ใช้สถานีดับเพลิงเป็นสำนักงานแขวง

2) แขวงเมืองราย พื้นที่ 7.7 ตารางกิโลเมตร ประกอบด้วย ตำบลหายยา ตำบลช้างคลาน ตำบลป่าแดด ตำบลพระสิงห์บางส่วน ใช้ที่ทำการแขวงโยธา 3

3) แขวงนครพิงค์ พื้นที่ 11.7 ตารางกิโลเมตร ประกอบด้วย ตำบลป่าตัน ตำบลช้างม่วย ตำบลศรีภูมิบางส่วน ตำบลช้างเผือกบางส่วน ใช้สำนักงานเทศบาลเชียงใหม่เป็นสำนักงานแขวงชั่วคราว

4) แขวงกาวิละ พื้นที่ 11.4 ตารางกิโลเมตร ประกอบด้วย ตำบลฟ้าฮ่าม ตำบลวัดเกตุ ตำบลหนองป่าครั่ง ตำบลท่าศาลา ตำบลหนองหอย ใช้ศูนย์บริการสาธารณสุขสันป่าข่อยเป็นสำนักงานแขวง

3.5.1.2 อำนาจหน้าที่ของเทศบาลนครเชียงใหม่

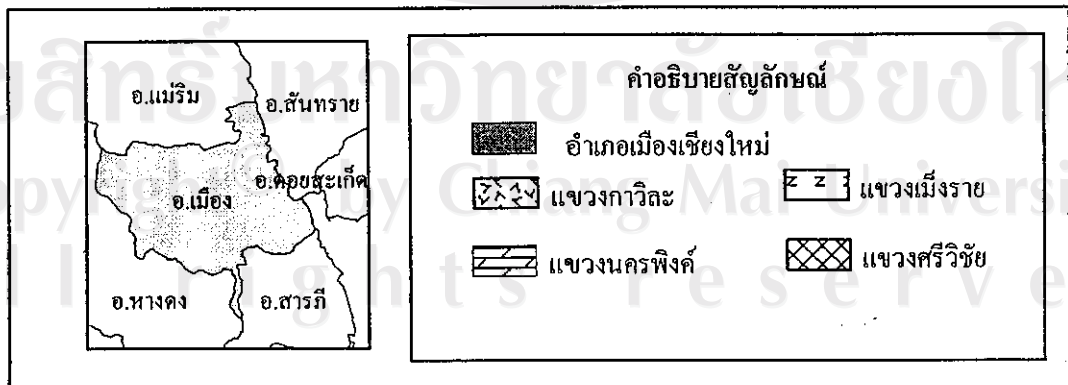
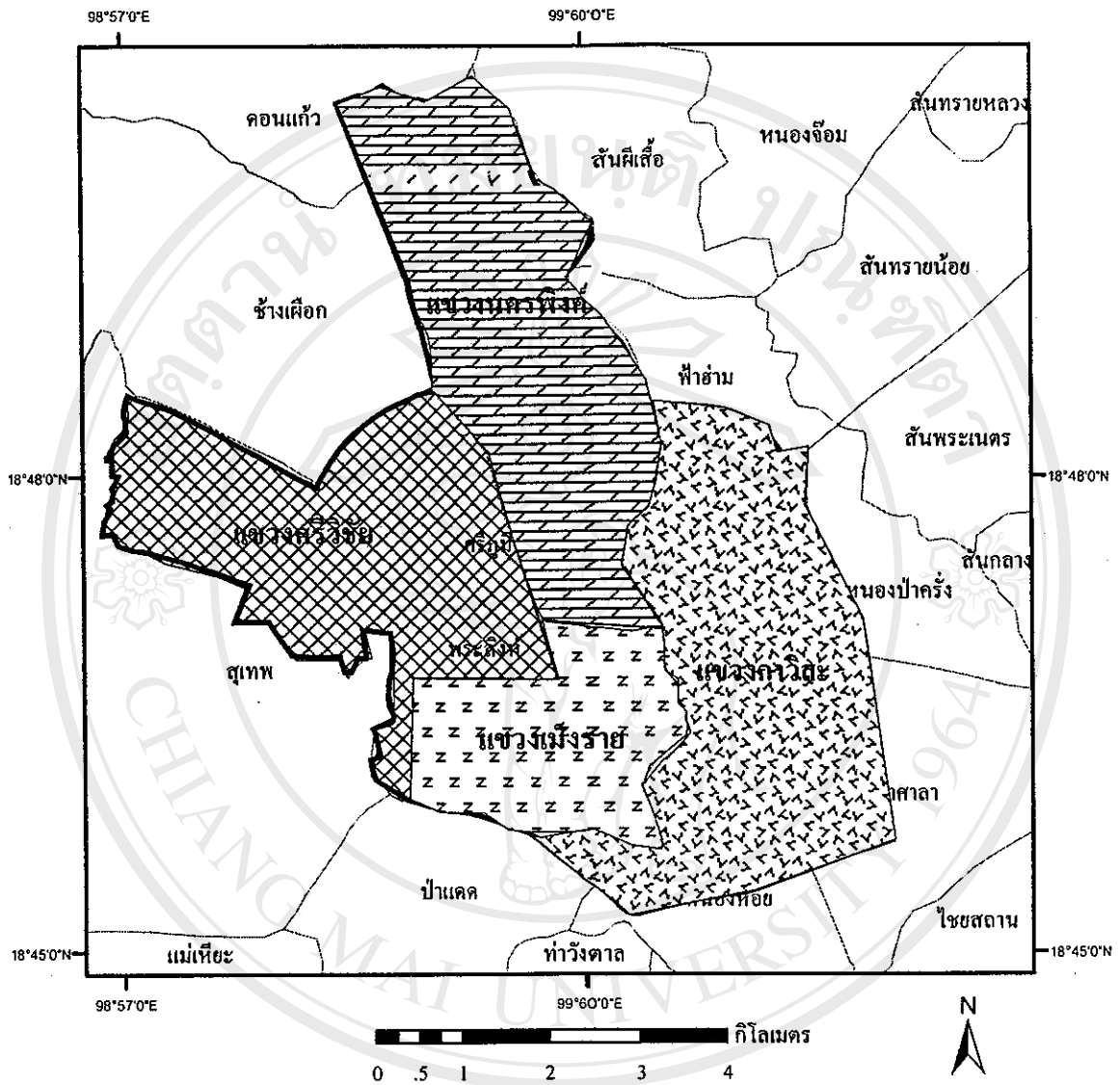
เทศบาลนครเชียงใหม่ปกครองแบบการบริหารส่วนท้องถิ่นมีสมาชิกสภาเทศบาล(สท.) 24 คน ประกอบด้วยนายกเทศมนตรีกับเทศมนตรีอื่นอีก 4 คน มีอำนาจหน้าที่ดูแลบริหารกิจการของเทศบาล สำหรับหน้าที่ที่มีส่วนเกี่ยวข้องกับงานที่ศึกษาตามพระราชบัญญัติเทศบาล คือ มาตรา 54 ภายใต้บังคับแห่งกฎหมายเทศบาลเมืองอาจดำเนินกิจการใด ๆ ในเขตเทศบาลดังต่อไปนี้ ข้อ 10 ให้มีการบำรุงสวนสาธารณะ สวนสัตว์และสถานที่พักผ่อนหย่อนใจ

มาตรา 50 ภายใต้บังคับแห่งกฎหมายเทศบาลตำบลมีหน้าที่ที่ต้องทำในเขตเทศบาลดังต่อไปนี้ ข้อ 3 รักษาความสะอาดของถนนหรือทางเดินและที่สาธารณะ รวมทั้งการกำจัดมูลฝอยและสิ่งปฏิกูล

1) การบริการงานของเทศบาลนครเชียงใหม่

ระเบียบกระทรวงมหาดไทยว่าด้วยการกำหนดส่วนราชการของเทศบาล พ.ศ. 2529 แบ่งออกเป็น 11 ส่วน สำหรับส่วนที่เกี่ยวข้องกับงานสาธารณะคือ

- กองช่าง มีหน้าที่ที่เกี่ยวกับผังเมืองและโยธา กองสาธารณสุขปโภค และงานอื่นที่ได้รับมอบหมาย โดยมีการแบ่งหน้าที่รับผิดชอบภายในส่วนที่เกี่ยวข้อง
- ฝ่ายโยธา มีหน้าที่ควบคุมและรับผิดชอบการปฏิบัติงานในหน้าที่ของงานสาธารณสุขปโภค งานสวนสาธารณะ งานศูนย์เครื่องจักรกล และงานสถานที่

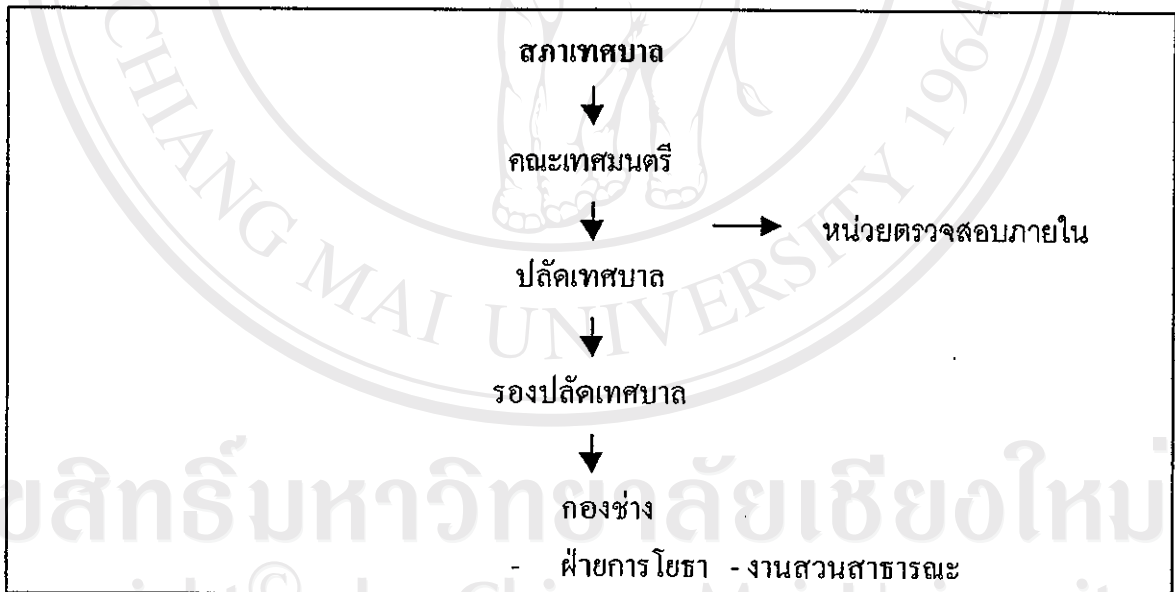


ภาพที่ 12 พื้นที่การปกครองของเทศบาลนครเชียงใหม่

2) หน้าที่งานสวนสาธารณะในเขตเทศบาล

งานสวนสาธารณะ หน่วยงานเทศบาลที่เกี่ยวข้องกับงานสวนสาธารณะ คือฝ่ายโยธา งานสวนสาธารณะซึ่งมีหน้าที่

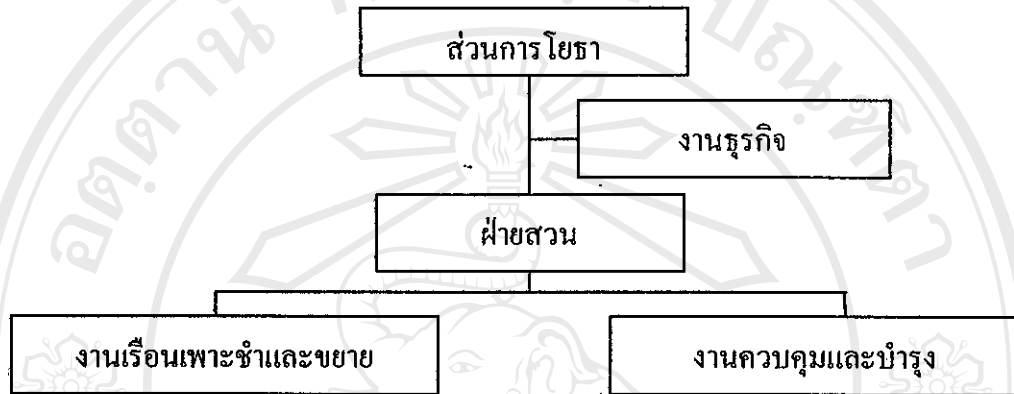
- งานจัดสถานที่พักผ่อนหย่อนใจ เช่น สวนสาธารณะ สวนสัตว์
- งานควบคุมดูแล บำรุงรักษาสถานที่พักผ่อนหย่อนใจ
- งานดูแลบำรุงรักษาต้นไม้ และพันธุ์ไม้ต่าง ๆ
- งานจัดทำดูแลรักษาเรือนเพาะชำและขยายพันธุ์ไม้ต่าง ๆ
- งานประดับ ตกแต่งสถานที่อาคารเกี่ยวกับการใช้พันธุ์ไม้ต่าง ๆ
- งานให้คำปรึกษาแนะนำ และเผยแพร่ทางด้านภูมิสถาปัตยกรรม
- งานประมาณราคาด้านภูมิสถาปัตยกรรม
- งานอื่นที่เกี่ยวข้องหรือตามที่ได้รับมอบหมาย



แผนภูมิที่ 3 โครงสร้างการบริหารงานเทศบาลที่เกี่ยวข้องกับงานสวนสาธารณะ

3) การบริหารจัดการบริหารภายในฝ่ายสาธารณสุข

ฝ่ายสาธารณสุขประกอบด้วย 2 งาน ได้แก่ งานควบคุมและบำรุงสถานทำงานเพาะชำและเรือนเพาะชำ การแบ่งงานดังแผนภูมิต่อไปนี้



นักบริหารงานออกแบบและก่อสร้าง 7

นักวิชาการสวนฯ 3-5

จพง.สวนสาธารณะ 4

จนท.สวนสาธารณะ 4

จนท. สวนสาธารณะ 4

จนท.สวนสาธารณะ 1-3

- นักวิชาการสวนฯ (ว) 6

- นายช่างโยธา 5

- ช่างโยธา 1-3

- จนท. สวนสาธารณะ 3

แผนภูมิที่ 4 โครงสร้างการบริหารงานฝ่ายสวนสาธารณะ

การดำเนินงานภายในฝ่ายสวนสาธารณะขึ้นกับหน่วยกลางซึ่งเป็นผู้กำหนดแผนงาน โครงการจากหน่วยงานย่อยเสนอและการดำเนินโครงการจะถูกกำหนดขึ้นจากความต้องการของหน่วยงานย่อยซึ่งเสนองานมาสู่หน่วยกลาง และหน่วยกลางจะประสานกับกองช่างในด้านงบประมาณ และการดำเนินงานของหน่วยงานนี้คือ งานตัดหญ้า บำรุงพืชพรรณ งานตกแต่ง กิ่งไม้ งานขยายพันธุ์ไม้ จัดสถานที่ และงานประสานงาน งานข้อมูล งานเร่งด่วน

3.1) ระดับนโยบายในการปฏิบัติงาน ฝ่ายสวนสาธารณะจะปฏิบัติงานตามแผนระยะกลาง 5 ปี และแผนประจำปี ซึ่งการทำแผนกระบวนการโดยนำแผนที่วางไว้มาศึกษาหาความจำเป็นเร่งด่วนและส่งแผน ให้คณะผู้บริหารเป็นผู้พิจารณาและทางฝ่ายปฏิบัติตามที่คณะผู้บริหารสั่งการ สำหรับงบประมาณที่ผ่านมามีดังนี้

ปีงบประมาณ 2541	งบฝ่ายสวนสาธารณะ	28 ล้านบาท
ปีงบประมาณ 2542	งบฝ่ายสวนสาธารณะ	23 ล้านบาท
ปีงบประมาณ 2543	งบฝ่ายสวนสาธารณะ	12 ล้านบาท

การจัดการสวนสาธารณะปัจจุบันของฝ่ายสวนสาธารณะใช้บุคลากรของเทศบาลทั้งหมด เนื่องจากเทคนิคและความชำนาญบางอย่างต้องใช้ผู้ชำนาญงานเฉพาะ การจัดการด้านต้นไม้ในเมืองก็เช่นกัน แต่มีข้อจำกัดด้านการจัดการ เนื่องมาจากงบประมาณจากฝ่ายบริหารมีน้อย ทำให้เกิดปัญหาในการดำเนินงานภายในฝ่ายสวนสาธารณะ

3.2) สภาพปัญหาของฝ่ายสวนสาธารณะ ขาดบุคลากร ขาดงบประมาณ เครื่องจักร เทคโนโลยี ปัญหาด้านนโยบายที่มีต่อเนื่อง ทำให้การปฏิบัติที่ไม่สมบูรณ์

3.3) ขั้นตอนการออกแบบสวนสาธารณะของฝ่ายสวนสาธารณะ

- (1) จากนโยบายฝ่ายบริหารที่สั่งการให้ฝ่ายสวนสาธารณะดำเนินงาน
- (2) จากแนวคิดผู้ออกแบบเป็นหลักขาดการศึกษาความต้องการของประชาชน
- (3) จากเหตุการณ์เฉพาะหน้า เช่น บริเวณสวนกาญจนา เนื่องจากการเร่งรีบสร้าง ทำให้เกิดปัญหา ไม่มีผู้มาใช้

4) การดำเนินงานและแนวคิดเกี่ยวกับการเพิ่มสวนสาธารณะ

เงื่อนไขที่สำคัญในการเพิ่มสวนสาธารณะ ขึ้นอยู่กับการพิจารณาของคณะผู้บริหารเทศบาล งบประมาณและการต่อเนื่องของโครงการความต้องการของประชาชน ในด้านการพิจารณางบประมาณและนโยบาย ผู้บริหารปัจจุบันมิได้มีนโยบายเกี่ยวกับการเพิ่มสวนสาธารณะ แต่จะเน้นการสร้างถนน ทางเดินเท้าเป็นส่วนใหญ่ (งบประมาณเทศบาลนครเชียงใหม่ ปี 2543) แต่ทางสวนก็ดำเนินโครงการจัดวางต้นไม้บริเวณที่สาธารณะ เพื่อให้ประชาชนเกิดความรู้สึกที่ดี เช่น บริเวณราวสะพานนวรัฐ บริเวณสามแยกแจ่งหัวริน ฯลฯ

3.6 สวนสาธารณะ สวนหย่อม พื้นที่ปลูกต้นไม้ริมทางเท้า และเกาะกลางถนน

3.6.1 สวนสาธารณะ

สวนสาธารณะ เป็นพื้นที่ประชาชนเข้าไปใช้ประโยชน์ซึ่งสามารถตอบสนองความต้องการพักผ่อน ให้ความเพลิดเพลิน มีสิ่งอำนวยความสะดวกต่าง ๆ ตามขนาดของสวน ลักษณะการใช้ประโยชน์คือ การเข้าไปนั่งเล่น เดินเล่น ออกกำลังกาย ซึ่งกิจกรรมเหล่านี้มีมากขึ้นขึ้นอยู่กับการจัดองค์ประกอบและความเอื้ออำนวยในด้านพื้นที่ของสวนสาธารณะ

1) รูปแบบของสวนสาธารณะในปัจจุบัน

สวนสวนสาธารณะในเมืองเชียงใหม่ มีจำนวน 11 แห่ง ดังแสดงในตารางที่ 4 และแสดงที่ตั้งในภาพที่ 13

ตารางที่ 4 ที่ตั้งและขนาดของสวนสาธารณะในเขตเทศบาลนครเชียงใหม่

ชื่อสวนสาธารณะ	ที่ตั้ง	ขนาด ไร่-งาน-ตร.วา	ลักษณะพิเศษของสวน
1. สวนหนองบัวกาด	แจ่งคู่อื้อง	12-2-29	เป็นสวนที่ใช้จัดงานประจำปี
2. สวนสุขภาพห้วยแก้ว	ถนนห้วยแก้ว	31-0-0	ตั้งอยู่ในสวนรุกชาติ ห้วยแก้วมีพันธุ์ไม้นานาชนิด รมรื่น
3. สวนอนุสาวรีย์สามกษัตริย์	ถนนพระปกเกล้า	2-0-60	มีอนุสาวรีย์ประดิษฐานอยู่
4. สวนสุขภาพสมเด็จพระศรีนครินทราบรมราชชนนี	ถนนนิมมานเหมินทร์	5-0-00	มีประชาชนมาออกกำลังกายเป็นจำนวนมาก ในช่วงตอนเย็นทุกวัน
5. สวนหายยา	ถนนเชียงใหม่-ฮอด	2-1-00	-
6. สวนข้างจวนผู้ว่าราชการจังหวัด	ถนนท่าแพ	1-2-00	ตั้งอยู่ติดแม่น้ำปิง

ตารางที่ 4 (ต่อ)

ชื่อสวนสาธารณะ	ที่ตั้ง	ขนาด ไร่-งาน-ตร.วา	ลักษณะพิเศษของสวน
8. สวนล้านนา ร.9	ถนนโชตนา	159-0-00	มีขนาดใหญ่ที่สุด
9. สวนเชิงพานเฉลิม พระเกียรติ	ถนนวังสิงห์คำ	0-3-00	ตั้งอยู่ริมแม่น้ำปิง
10. สวนค่ายกาวิละ	ถนนเชียงใหม่-ลำพูน	3-0-00	ตั้งอยู่ริมแม่น้ำปิง
11. สวนกาญจนานิกะ	ถนนมหิดล - (ใกล้แจ่งกู่เฮือง)	10-0-00	ตั้งอยู่ริมคูเมืองและ กำแพงเมืองชั้นนอก

ที่มา : เทศบาลนครเชียงใหม่

สวนสาธารณะในความรับผิดชอบของเทศบาลนครเชียงใหม่สามารถแบ่งได้ตามประเภทและกิจกรรมต่าง ๆ ดังนี้

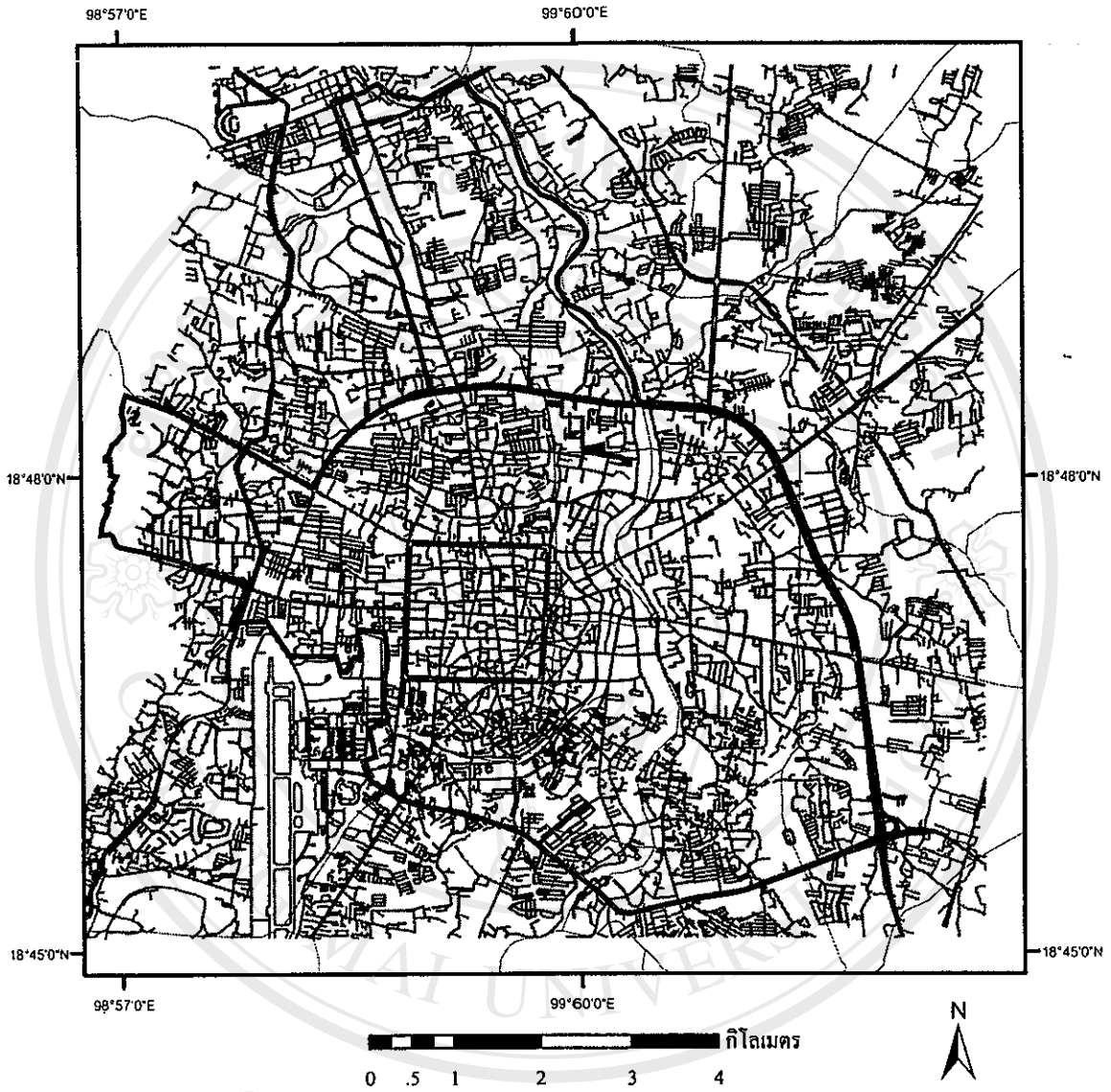
1.1) แบ่งตามประเภทของกิจกรรมของการพักผ่อนหย่อนใจ

(1) สวนที่ให้บริการด้านพักผ่อนแบบรุ่มรื่น (Passive) มีสถานที่ให้ประชาชนได้ชื่นชมกับธรรมชาติหรือนั่งพักผ่อน ได้แก่ สวนบวกหาด สวนหายยา สวนหน้าอนุสาวรีย์สามกษัตริย์ สวนโครงการพัฒนาเมืองหลัก สวนเชิงสะพานเฉลิมพระเกียรติ ร.9

(2) สวนประเภทที่ให้ประชาชนได้ออกกำลังกายหรือพักผ่อนแบบกระฉับกระเฉง (Active) ได้แก่ สวนสุขภาพห้วยแก้ว สวนสุขภาพสมเด็จพระศรีนครินทราบรมราชชนนี สวนล้านนา ร.9 สวนกาญจนานิกะ

1.2) แบ่งตามขนาดของสวนสาธารณะ

สวนขนาดใหญ่ คือ สวนล้านนา ร.9 สวนสุขภาพห้วยแก้ว สวนหนองบวกหาด สวนขนาดเล็ก คือ สวนหน้าอนุสาวรีย์สามกษัตริย์ สวนหายยา สวนข้างจวนผู้ว่าราชการจังหวัดเชียงใหม่ สวนโครงการพัฒนาเมืองหลัก สวนสุขภาพสมเด็จพระศรีนครินทราบรมราชชนนี สวนค่ายกาวิละ สวนเชิงสะพานเฉลิมพระเกียรติ สวนกาญจนานิกะ



ภาพที่ 13 ที่ตั้งและขนาดของสวนสาธารณะในเขตเทศบาลนครเชียงใหม่

1.3) การแบ่งตามลำดับขั้นหรือแบบของสวนสาธารณะ

เนื่องจากมีข้อจำกัดเรื่องขนาดของสวน ที่อาจไม่สอดคล้องตามทฤษฎี แต่สามารถจัดลำดับขั้นของสวนตามความเหมาะสม ได้ดังต่อไปนี้

(1) สนามเด็กเล่น เป็นสวนสาธารณะขั้นพื้นฐานที่ควรจัดให้มีอยู่ทุกชุมชน ซึ่งใช้พื้นที่เพียงเล็กน้อยเท่านั้น ซึ่งในเทศบาลไม่มีสวนสาธารณะในลักษณะนี้โดยเฉพาะ แต่จะมีแทรกอยู่ในสวนสาธารณะระดับอื่น

(2) สวนระดับละแวกบ้าน สวนระดับนี้มีสิ่งอำนวยความสะดวกเพิ่มขึ้น เช่นสนามกีฬาสำหรับเด็กโต สวนระดับนี้ได้แก่ สวนหย่อม สวนเอนกประสงค์ประดูท่าแพ สวนอนุสาวรีย์สามภควัฒนีย์ สวนค่ายกาวิละ สวนเชิงสะพานเฉลิมพระเกียรติ สวนข้างจวนผู้ว่าฯ

(3) สวนระดับชุมชน เป็นสวนที่มีการพักผ่อนแบบ Passive Recreation ที่มีความร่มรื่นและสามารถทำกิจกรรมต่าง ๆ ได้มากขึ้น สวนระดับนี้ได้แก่ สวนหนองบวหาด สวนโครงการพัฒนาเมืองหลัก สวนกาญจนาภิเษก

(4) สวนระดับเขตหรือย่าน เป็นสวนที่มีลักษณะเฉพาะที่ดึงดูดใจและมีความหลากหลายของสิ่งอำนวยความสะดวก กิจกรรมการพักผ่อนแบบสงบ ได้แก่ สวนสุขภาพ และสวนรุกชาติห้วยแก้ว

(5) สวนระดับเมือง เป็นสวนที่มีพื้นที่กว้างใหญ่ มีทั้งกิจกรรมพักผ่อนแบบสงบและออกกำลังกาย มีกิจกรรมที่ต้องการพื้นที่กว้าง ๆ เช่นสระน้ำขนาดใหญ่ ได้แก่ สวนล้านนา 9 สำหรับพื้นที่ที่พอจะอนุโลมได้คือ สวนสัตว์เชียงใหม่

(6) สวนระดับภาค เมื่อพิจารณาจากสวนสาธารณะที่มีอยู่ไม่มีสวนแห่งใดที่จัดเข้าอยู่ในเกณฑ์ของสวนสาธารณะระดับภาคได้ สำหรับพื้นที่ที่พอจะอนุโลมได้และอยู่ใกล้เคียง คือ อุทยานแห่งชาติสุเทพ-ปุย

ในปัจจุบันสวนสาธารณะทั้งหมดที่มีในเขตเทศบาลนครเชียงใหม่อยู่ในสภาพดีพอสมควร ทั้งในแง่สภาพแวดล้อมทั่วไป และสิ่งบริการที่จัดไว้ให้ ส่วนที่ยังไม่ดีนั้นเป็นด้านของความสะอาดและสภาพที่ขาดการบำรุงรักษาในบางช่วงเวลาหรือไม่สม่ำเสมอ ทั้งในด้านของความปลอดภัย และสวนสาธารณะบางแห่งได้เป็นแหล่งค้าประเวณี ซึ่งทำความเดือดร้อนสร้างความรำคาญแก่ประชาชนที่ตั้งใจเข้าไปพักผ่อน

2) การกระจายของสวนสาธารณะ

สวนสาธารณะเพื่อการพักผ่อนหย่อนใจของประชาชนนั้นจะต้องกระจายให้ทั่วถึงทุกเขต ในพื้นที่ที่มีประชาชนอาศัยอยู่อย่างหนาแน่น ไม่ว่าจะเป็นสวนขนาดใหญ่ที่มีพื้นที่กว้าง และสิ่งอำนวยความสะดวกหลายชนิด ตลอดจนสวนที่มีขนาดเล็กมีสิ่งอำนวยความสะดวก

บางอย่าง โดยสวนสาธารณะที่มีอยู่ 11 แห่ง พบว่ามีการกระจายตัวอยู่ในด้านทิศเหนือ ทิศตะวันตก และทิศตะวันตกเฉียงเหนือของเมืองเชียงใหม่ สำหรับพื้นที่ในเขตชุมชนหนาแน่นและในเขต กำแพงและคูเมือง มีเพียงสวนหนองบัวหาคและสวนอนุสาวรีย์สามกษัตริย์ซึ่งมีพื้นที่รวมกัน ประมาณ 14 ไร่ เท่านั้น นอกนั้นเป็นเพียงสวนหย่อมขนาดต่าง ๆ เพื่อการพักผ่อนทางสายตาเท่านั้น สำหรับทิศตะวันออกและทิศใต้ของเมืองเป็นพื้นที่ที่ขาดแคลนสวนสาธารณะ นอกจากนี้ เมื่อพิจารณาด้านเขตการปกครองพบว่า มีการกระจายอย่างไม่ทั่วถึงทุกตำบล บางตำบลไม่มีสวน สาธารณะแม้แต่แห่งเดียว ตำบลที่มีสวนสาธารณะ ได้แก่ ตำบลศรีภูมิ ตำบลช้างม่อย ตำบล ช้างเผือก ตำบลพระสิงห์ ตำบลวัดเกต ตำบลละ 1 แห่ง และตำบลดอยสุเทพ ตำบลช้างคลาน ตำบลหายยา มีตำบลละ 2 แห่ง จากจำนวนของสวนสาธารณะที่กระจายอยู่นั้น ได้แสดงถึงความ ขาดแคลนสวนสาธารณะในพื้นที่ต่าง ๆ แม้ว่าบางตำบลจะมีสวนสาธารณะทุกตำบล แต่สวน สาธารณะที่มีอยู่นั้นเมื่อพิจารณาการเข้าถึง พบว่าทุกแห่งมีความสะดวกเนื่องจากมีรถยนต์โดยสาร ผ่านทุกแห่ง ประชาชนที่อาศัยในตำบลที่ไม่มีสวนสาธารณะสามารถเดินทางเข้าไปใช้ได้สะดวก

3) สวนสาธารณะในเขตเทศบาล

เทศบาลนครเชียงใหม่ให้บริการด้านสถานที่พักผ่อนหย่อนใจแก่ประชาชน โดยฝ่ายสวนสาธารณะกองช่างเป็นผู้รับผิดชอบในด้านการบำรุงรักษาปลูกไม้ดอกไม้ประดับ และ จัดสถานที่สำหรับพักผ่อนหย่อนใจภายในเขตเทศบาล ซึ่งมีสถานที่ในความรับผิดชอบ อาทิเช่น

3.1) สวนสาธารณะหนองบัวหาค ตั้งอยู่ในเขตกำแพงเมืองโบราณ มี ขอบเขตครอบคลุมตั้งแต่แจ่งกู่เฮือง จนถึงประตูสวนปรง เป็นสระน้ำประมาณ 5 ไร่เศษ ในสวน สาธารณะแห่งนี้มีสนามเด็กเล่น สวนดอกไม้ สนามหญ้า และศาลาสำหรับหลบแดดฝน นอกเหนือ จากให้บริการด้านการพักผ่อนหย่อนใจแล้ว สถานที่นี้ยังใช้เป็นสถานที่จัดงานมหกรรมไม้ดอกไม้ ประดับ เป็นประจำทุกปี

3.2) สวนสาธารณะประตูท่าแพ ตั้งอยู่ด้านนอกของประตูเมืองท่าแพ ส่วนใหญ่เป็นลานโล่ง มีต้นไม้ และที่นั่งสำหรับพักผ่อน

3.3) สวนสาธารณะเชิงสะพานนวรัฐ ตั้งอยู่ทางทิศตะวันตกของสะพานนวรัฐ ติดบริเวณจวนผู้ว่าราชการ ในพื้นที่มีสวนดอกไม้ สนามหญ้า ไม้ยืนต้น อ่างน้ำและที่นั่งพักผ่อน

3.4) สวนสาธารณะและน้ำพุสมเพชร ตั้งอยู่ริมคูเมือง จัดเป็นพื้นที่พักผ่อน ประกอบด้วยสนามหญ้า สวนดอกไม้

3.5) ศูนย์เพาะพันธุ์ไม้ดอกไม้ประดับหายยา ตั้งอยู่บริเวณใกล้สุสานหายยา เป็นสถานเพาะพันธุ์ไม้ดอกไม้ประดับของเทศบาล และในบริเวณดังกล่าวยังมีพื้นที่โล่งว่าง ใช้เล่น กีฬาากลางแจ้งและพักผ่อนหย่อนใจ

3.6) สนามเด็กเล่นประตูเชียงใหม่ อยู่ข้างประตูเชียงใหม่ มีอุปกรณ์สำหรับเด็กเล่น

3.7) สนามกีฬาเทศบาลนครเชียงใหม่ ตั้งอยู่ใกล้อนุสาวรีย์ช้างเผือก ประกอบด้วยสนามกีฬากลางแจ้ง สนามกีฬาในร่ม สระว่ายน้ำ ซึ่งได้มาตรฐานสากล

3.8) สวนสาธารณะรอบคูเมืองทั้ง 4 ด้าน เป็นที่ว่างระหว่างริมน้ำกับถนน มีการปลูกต้นไม้ มีสนามหญ้าให้ประชาชนเข้าไปนั่งพักผ่อนเดินเล่นได้

3.9) น้ำพุช้างเผือก ตั้งอยู่หน้าประตูช้างเผือก

3.10) สวนสาธารณะบริเวณอนุสาวรีย์ 3 กษัตริย์ ตั้งอยู่หน้าศาลากลางเก่า จัดตกแต่งพื้นที่มีสนามหญ้า ม้านั่ง

3.11) ที่โล่งว่างใช้ปลูกต้นไม้ดอกไม้ประดับตามถนนสายต่าง ๆ เป็นพื้นที่เล็ก ๆ ตามถนนสายต่าง ๆ ใช้ปลูกไม้ดอกไม้ประดับ แต่ไม่ได้จัดพื้นที่ไว้ให้ประชาชนเข้าไปพักผ่อน

เนื่องจากพื้นที่ให้บริหารด้านสวนสาธารณะยังไม่เพียงพอต่อการให้บริการแก่ประชาชนและนักท่องเที่ยว จึงมีความจำเป็นต้องใช้พื้นที่ในเขตเทศบาล ซึ่งเปิดโอกาสให้ประชาชนโดยทั่วไปเข้าไปใช้บริการได้ในบางครั้ง เช่น สนามกีฬาของโรงเรียนต่าง ๆ ลานวัด ยิ่งไปกว่านั้น บริเวณพื้นที่ใกล้เคียงกับเทศบาลนครเชียงใหม่ ซึ่งอยู่ไม่ไกลจากตัวเมืองนัก ยังมีประชาชนนิยมไปพักผ่อนหย่อนใจ เช่น สวนรุกขชาติห้วยแก้ว สวนสัตว์เชียงใหม่ พื้นที่รอบอ่างเก็บน้ำศูนย์เกษตรภาคเหนือ ศูนย์ศึกษาธรรมชาติ และสัตว์ป่าเชิงคอยสุเทพ ห้วยตึงเฒ่าวนอุทยานแม่สา ฯลฯ เป็นต้น

4) การกระจายของสวนสาธารณะกับการใช้ที่ดินที่สำคัญ

การใช้ที่ดินในเขตเทศบาลนครเชียงใหม่ ปี พ.ศ. 2541 สามารถจำแนกออกตามลักษณะของกิจกรรมทางเศรษฐกิจและสังคม ได้เป็น 7 ประเภท ได้แก่ บริเวณที่พักอาศัย เมาบาง บริเวณที่พักอาศัยหนาแน่น บริเวณพาณิชยกรรม บริเวณสถานศึกษา บริเวณสถานที่ราชการ บริเวณที่ดินเกษตรกรรม และบริเวณที่ดินว่างเปล่า การใช้ที่ดิน 5 ประเภทแรก จัดเป็นบริเวณการใช้ที่ดินที่มีการปลูกสร้างอาคารและสิ่งปลูกสร้างควรมีสวนสาธารณะกระจายอยู่ในบริเวณดังกล่าว แต่ลักษณะของสภาพความเป็นจริงแล้วมีสวนสาธารณะกระจายอยู่บางแห่งเท่านั้น

4.1) ตำบลสุเทพ มีพื้นที่บริเวณสถาบันการศึกษามากที่สุด รองลงมาเป็นบริเวณที่พักอาศัย มีสวนสาธารณะอยู่ 2 แห่ง ได้แก่สวนสุขภาพสมเด็จพระศรีนครินทราบรมราชชนนี และสวนสุขภาพห้วยแก้ว และยังมีพื้นที่ของมหาวิทยาลัยเชียงใหม่ และโรงพยาบาลมหาราชนครเชียงใหม่ ประชาชนสามารถนำมาใช้ออกกำลังกายหรือพักผ่อนหย่อนใจได้และนอกเขตเทศบาลก็ยังมีสถานที่ใกล้เคียงที่สามารถไปใช้พักผ่อนหย่อนใจได้ เช่น วัดอุโมงค์ วัดศรีโสดา อ่างเกษตร และน้ำตกห้วยแก้ว เป็นต้น

4.2) ตำบลศรีภูมิ มีลักษณะการใช้ที่ดินที่ปะปนกันไปแต่มีลักษณะการใช้ที่ดินบริเวณที่พื้กออาศัยมากที่สุด รองลงมาเป็นบริเวณพาณิชยกรรม ซึ่งสวนสาธารณะมีอยู่ 1 แห่ง ได้แก่ สวนหน้าอนุสาวรีย์สามกษัตริย์ และมีขนาดเล็กไม่เพียงพอ

4.3) ตำบลพระสิงห์ การใช้ที่ดินส่วนใหญ่เป็นบริเวณพื้กออาศัย และบริเวณพาณิชยกรรม มีสวนสาธารณะ 1 แห่ง เช่นกัน

4.4) ตำบลช้างกลาง ส่วนใหญ่เป็นการใช้ที่ดินประเภทที่พื้กออาศัย มีสวนสาธารณะขนาดเล็ก

4.5) ตำบลช้างม้อย ส่วนใหญ่มีการใช้ที่ดินประเภทพาณิชยกรรม และที่พื้กออาศัยมีสวนสาธารณะ 1 แห่ง

4.6) ตำบลหอยขา การใช้ที่ดินส่วนใหญ่เป็นบริเวณที่พื้กออาศัยหนาแน่น ซึ่งสวนสาธารณะมีความจำเป็น แต่มีเพียง 1 แห่ง เช่นกัน

นอกจากนั้นตำบลที่ไม่มีสวนสาธารณะ ได้แก่ ตำบลวัดเกต ซึ่งการใช้ที่ดินส่วนใหญ่เป็นที่พื้กออาศัย ตำบลป่าแดด ฟ้าฮ่อม หนองป่าครั่ง ท่าศาลา หนองหอย เป็นต้น ซึ่งไม่มีสวนสาธารณะเช่นกัน

5) ปัญหาสวนสาธารณะในเขตเทศบาล

5.1) สถานที่พื้กออาศัยน้อยไม่เพียงพอ จากการสำรวจพื้นที่สวนสาธารณะในเขตเทศบาลนครเชียงใหม่พื้นที่รวมทั้งสิ้น 140 ไร่ 12 ตารางวา คิดเป็นร้อยละ 4.87 ของพื้นที่ทั้งหมด ซึ่งตามมาตรฐานการใช้ที่ดินในเมือง สถานที่พื้กออาศัยจะมีประมาณร้อยละ 8 ของพื้นที่ทั้งหมด

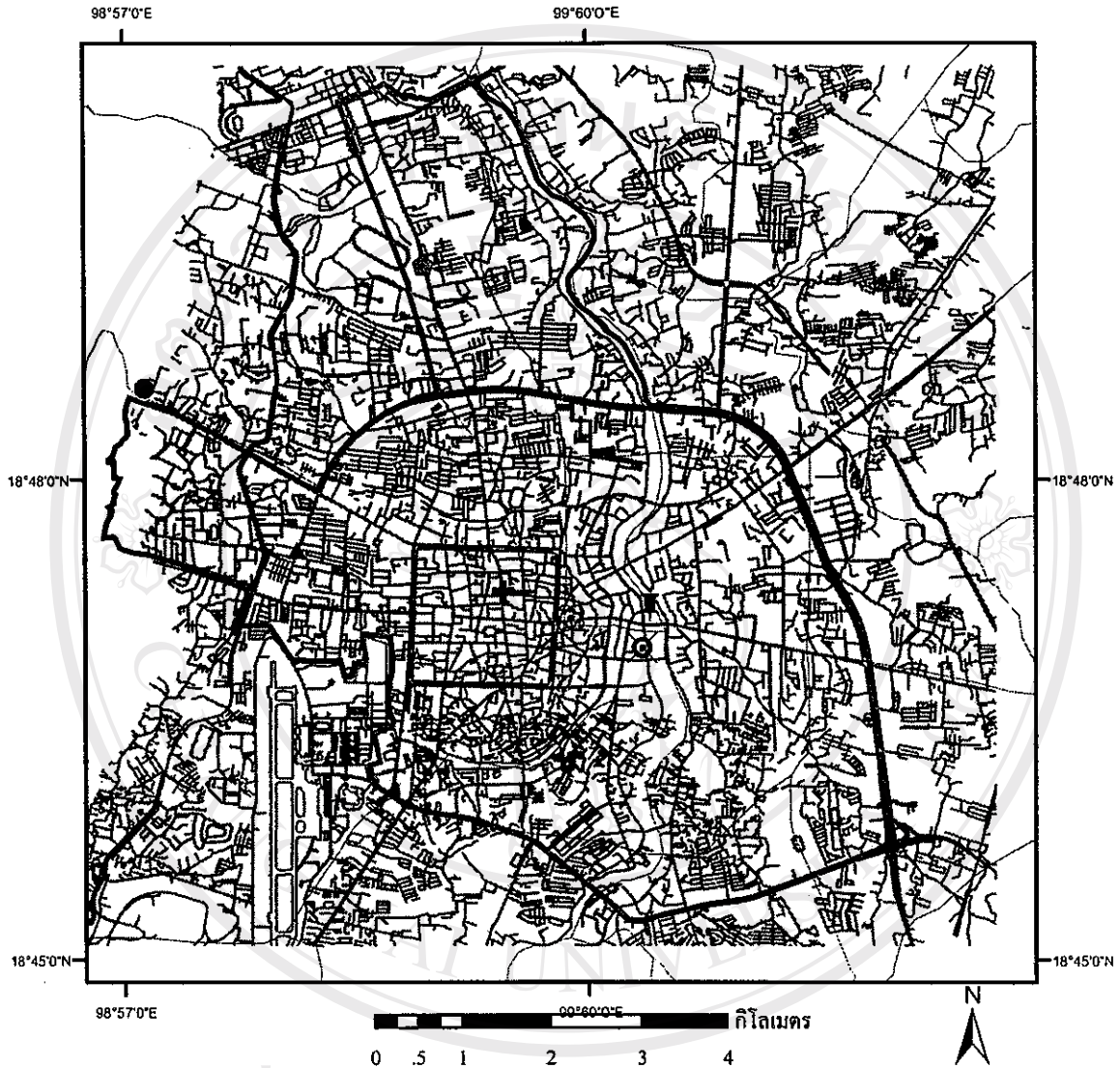
5.2) พื้นที่ที่จัดเป็นสวนสาธารณะส่วนใหญ่เป็นการปรับปรุงพื้นที่ว่างเปล่าขนาดเล็ก ตกแต่งจัดไม้ดอกไม้ประดับและเครื่องเล่นให้เป็นสวนสาธารณะ

5.3) สวนสาธารณะที่มีอยู่ขาดการดูแลรักษาในเรื่องความสะอาดอย่างเพียงพอ และขาดความปลอดภัยในชีวิตและทรัพย์สิน

6) แนวทางแก้ไข

6.1) จัดหาสถานที่เพื่อสร้างสวนสาธารณะเพิ่มเติม โดยการสำรวจพื้นที่ว่างเปล่าที่ยังไม่ได้ใช้ประโยชน์จัดทำสวนสาธารณะ หรือสถานที่พื้กออาศัยน้อย

6.2) ปรับปรุงคูเมืองให้สะอาดสวยงาม มีลักษณะเป็นสวนน้ำ ปลูกบัวและไม้ดอกไม้ประดับบริเวณข้างคูเมือง และจัดม้านั่งเพื่อเป็นสถานที่พื้กออาศัย



ภาพที่ 14 พื้นที่สวนสาธารณะ สวนหย่อม ที่อยู่ในความดูแลของงานสวนสาธารณะ

3.6.2 สวนหย่อมหรือสวนประดับ

เป็นสวนขนาดเล็ก ซึ่งเป็นการนำพื้นที่ว่างขนาดเล็กที่มีในชุมชนมาจัดแต่งเป็นสวนปลูกไม้ดอกไม้ประดับ ปลูกหญ้า ปลูกต้นไม้ต่าง ๆ สวนลักษณะนี้จะอยู่บริเวณสี่แยก มุมถนนวงเวียน สวนประดับนี้ต่างจากสวนสาธารณะประเภทแรกในด้านการใช้ประโยชน์ คือเป็นเพียงตกแต่งพื้นที่ให้เกิดความสวยงามเท่านั้น ไม่ให้ความร่มรื่น ต้นไม้ที่ปลูกเป็นไม้ดอกไม้ประดับที่ส่วนใหญ่เป็นไม้พุ่ม ให้ประชาชนที่ผ่านไปมาได้ใช้เป็นที่พักสายตาผ่อนคลายความจำเจกับสภาพอาคาร ตึกแถว บ้านเรือน สวนหย่อมเหล่านี้แม้ว่าจะไม่สามารถใช้ประโยชน์ได้มากนัก แต่ก็ช่วยให้สภาพแวดล้อมในบริเวณนั้น ๆ มีสีเขียวของต้นไม้แทรกอยู่บ้าง และเป็นพื้นที่เปิดโล่ง ช่วยระบายอากาศ สวนประดับนี้มีพื้นที่รวมประมาณ 150 ไร่ ดัง ตารางที่ 5

ตารางที่ 5 สวนหย่อมและสวนประดับในเขตเทศบาลนครเชียงใหม่

ชื่อสถานที่	ที่ตั้ง	เนื้อที่โดยประมาณ(ไร่)
สวนหย่อมประตูสวนดอก	ถนนบุญเรือง	0-3-50
สวนหย่อมประตูสวนปรุง	ถนนช้างหล่อ	0-3-00
สวนหย่อมประตูเชียงใหม่	ถนนราชเชียงใหม่	0-2-79
สวนหย่อมประตูช้างม่อย(น้ำพุสมเพชร)	ถนนมูลเมือง	0-1-00
สวนหย่อมหน้าวัดสวนดอก	ถนนสุเทพ	3-0-00
สวนหย่อมหน้าวัดพระสิงห์	ถนนสิงราช	0-2-14
สวนหย่อมอนุสาวรีย์พญาเม็งราย	ถนนราชดำเนิน	0-0-45
สวนหย่อมศูนย์เยาวชน	ถนนเชียงใหม่-ฮอด	0-3-43
สวนหย่อมถนนระแกง	ถนนระแกง	1-0-50
สวนหย่อมสำนักงานเทศบาล	ถนนวังสิงห์คำ	0-3-81
สวนพักผ่อนเชิงสะพานนวรัฐ	ถนนท่าแพ	0-2-52
สวนหย่อมริมฝั่งแม่น้ำปิง	หลังสถานีตำรวจแม่ปิง	2-0-00
สวนหย่อมเชิงสะพานนวรัฐด้านทิศเหนือ	ถนนท่าแพ	0-1-00
สวนหย่อมเชิงสะพานนวรัฐฝั่งตะวันออก	ถนนเจริญราษฎร์	1-0-18
สวนหย่อมแจ้งกู่เอื่อน	ถนนช้างหล่อ	0-1-00
สวนหย่อมเชิงสะพานนครพิงค์	ถนนเชียงใหม่ลำปาง	3-5-00

ที่มา : เทศบาลนครเชียงใหม่ 2541.

3.6.3 เกาะกลางถนน และทางเดินเท้า

เป็นพื้นที่เปิดโล่งและพื้นที่สีเขียวที่ประชาชนได้อาศัยความร่มรื่นสวยงาม สำหรับผู้ที่เดินผ่านไปมา มีลักษณะเป็นแนวยาว เป็นพื้นที่ที่ใช้ปลูกต้นไม้ใหญ่เป็นระยะ ๆ มีการปลูกไม้พุ่มไม้ดอกและปลูกหญ้าสลับเพื่อให้เกิดความสวยงาม ปัญหาที่เกิดขึ้น คือ นอกจากต้นไม้เหล่านี้ต้องต่อสู้กับสภาพอากาศเสียในเมือง ต้นไม้ใหญ่บนทางเดินเท้านี้บางแห่งถูกทำลายเพื่อขยายถนน หรือการตัดกิ่งไม้เพื่อไม่ให้กิ่งไม้ไปเกาะสายไฟฟ้าทำให้ต้นไม้มีรูปทรงไม่สวยงาม แคระแกรน เกาะกลางถนนบางแห่งปลูกต้นไม้ในลักษณะสวนประดับซึ่งไม่ได้ให้ประโยชน์ต่อเมืองมากนัก อีกทั้งดูแลรักษายาก ไม่สามารถทนต่อสภาพอากาศเสียของเมืองได้ เกาะกลางถนน และทางเดินเท้าของเมืองเชียงใหม่แสดงดังตารางที่ 6

ตารางที่ 6 เกาะกลางถนนและต้นไม้ในถนนสายต่าง ๆ ในเขตเทศบาลนครเชียงใหม่

ชื่อสถานที่	เนื้อที่โดยประมาณ (ไร่)
เกาะกลางถนนห้วยแก้ว	2-0-00
ถนนห้วยแก้ว	9-0-00
ทางเท้าถนนห้วยแก้ว	10-3-00
ถนนนิมมานเหมินทร์	12-0-00
ถนนสุเทพ	9-0-00
ถนนบุญเรืองฤทธิ์	21-2-00
ถนนอาร์ักษ์	5-0-87
โรงเรียนวัฒโนทัยพายัพ	3-0-00
เกาะกลางถนนสวนหย่อมแจ่งกู่เฮือง	0-3-00
สวนหย่อมแจ่งกู่เฮือง	0-1-00
ต้นไม้ถนนอ้อมเมือง	12-1-00
ถนนช่างหล่อ	19-0-00
ถนนบำรุงบุรี	4-0-00
ถนนราชเชียงใหม่	1-2-00
ถนนศรีคอนไชย	2-0-00
ถนนเจริญประเทศ	3-0-00

ตารางที่ 6 (ต่อ)

ชื่อสถานที่	เนื้อที่โดยประมาณ (ไร่)
บริเวณปลูกหญ้าริมฝั่งแม่น้ำปิงหน้าตลาดเมืองใหม่	0-1-60
พุทธสถาน	4-2-79
บริเวณปลูกหญ้าริมฝั่งแม่น้ำปิงหน้าสำนักงานประปา	0-2-00
เกาะกลางถนนแจ้งศรีภูมิ	0-0-02
ถนนชัยภูมิ	1-1-00
ถนนมูลเมือง	20-2-00
ถนนคชสาร	1-3-00
ถนนราชดำเนิน	2-2-00
เกาะกลางถนนประตูช้างเผือก	0-0-33
ถนนมณีนพรัตน์	21-0-00
ริมฝั่งแม่น้ำปิงหน้าสำนักงานเทศบาลนครเชียงใหม่	11-2-00
ถนนเชียงใหม่-ลำพูน	0-3-00
เกาะกลางถนนเชียงใหม่-ลำพูนซอย 8-9	0-0-17
สวนหย่อมสี่เหลี่ยมเมืองสมุทร	0-0-60
เกาะกลางถนนสนามกีฬา	0-0-49
สถานจำหน่ายพันธุ์ไม้	24-0-80

ที่มา : เทศบาลนครเชียงใหม่

3.6.4 ปัญหาของพื้นที่สีเขียวในชุมชน

ความสัมพันธ์ของสวนสาธารณะกับจำนวนประชากร การพิจารณาให้มีสวนสาธารณะสามารถพิจารณาจากสัดส่วนของพื้นที่สวนสาธารณะต่อจำนวนประชากร โดยเมื่อศึกษาจำนวนประชากรกับพื้นที่สวนสาธารณะที่มีอยู่ในเขตเทศบาลนครเชียงใหม่พบว่า ที่ตำบลช้างเผือก มีพื้นที่สวนสาธารณะสูงสุด 8.45 ไร่ต่อจำนวนประชากร 1,000 คน และตำบลช้างคลาน มีพื้นที่สวนสาธารณะน้อยที่สุดคือ 0.04 ไร่ต่อประชากร 1,000 คน ซึ่งไม่รวมตำบลที่ไม่มีสวนสาธารณะอยู่เลย 6 ตำบล ดังแสดงความสัมพันธ์ของสวนสาธารณะในตารางที่ 7

ตารางที่ 7 ความสัมพันธ์ระหว่างสวนสาธารณะกับจำนวนประชากรในรายตำบล

ตำบล	ประชากร (คน)	เนื้อที่สวนสาธารณะ (ไร่-งาน-ตร.ว.)	สัดส่วนพื้นที่สวนสาธารณะ (ไร่ต่อประชากร 1,000คน)
ป่าตัน	9,828	-	-
ช้างม้อย	11,283	20-3-00	1.85
ศรีภูมิ	19,616	2-0-60	0.10
ช้างเผือก	18,798	159-0-00	8.45
ฟ้าฮ่าม	2,344	-	-
วัดเกต	21,988	3-0-00	0.14
หนองป่าครั่ง	2,079	-	-
ท่าศาลา	6,203	-	-
หนองหอย	7,152	-	-
หายยา	16,635	12-1-00	0.74
ช้างคลาน	26,306	1-0-20	0.04
ป่าแดด	1,881	-	-
สุเทพ	11,528	36-0-0	3.12
พระสิงห์	10,471	12-2-29	1.49
รวม	166,067	247-0-09	1.49

ที่มา : ปรับปรุงจากรายงานแผนการจัดตั้งแคว้นล้อมชุมชนและพื้นที่สีเขียวในเมืองหลัก : เชียงใหม่
สถาบันวิจัยสังคม มหาวิทยาลัยเชียงใหม่, 2539.

3.6.5 แผนพัฒนาเทศบาลนครเชียงใหม่ด้านการพัฒนาพื้นที่สีเขียว

การศึกษาแผนพัฒนาเทศบาลนครในช่วงแผนพัฒนาเศรษฐกิจและสังคมแห่งชาติ
ฉบับที่ 8 (พ.ศ. 2540-2544) ในหมวดของแผนงานสวนสาธารณะของเทศบาลนครเชียงใหม่สาขา
การพัฒนาสิ่งแวดล้อมและการจัดการทรัพยากรธรรมชาติ แสดงรายละเอียดในตารางที่ 8

ตารางที่ 8 แผนงานปรับปรุงพื้นที่สีเขียวของเทศบาลนครเชียงใหม่

แผนงาน	ระยะเวลา (พ.ศ.)	งบประมาณ (บาท)	หมายเหตุ
1. อุทยานนคร	-	-	ไม่กำหนดเวลา และงบฯ
2. จัดสร้างสวนสาธารณะในสุสารเทศบาล			
- สวนช้างคลาน	2540-2542	6 ล้านบาท	
- สวนสันตุ้เหล็ก	2540-2542	6 ล้านบาท	
- สวนสันติธรรม	2540-2542	6 ล้านบาท	
- สวนหายยา	2540-2542	6 ล้านบาท	
- สวนบ้านเด่น	2540-2542	6 ล้านบาท	
- สวนแม่หยวก	2540-2542	6 ล้านบาท	
- สวนเสาหิน	2540-2542	6 ล้านบาท	
3. พัฒนาภูมิทัศน์ริมแม่น้ำปิง	2540-2544	50 ล้านบาท	
4. จัดสร้างสวนสาธารณะข้างกำแพงเก่าถนนมหิดล (สวนกาญจนาภิเษก)	2540-2544	50 ล้านบาท	
5. พัฒนาภูมิทัศน์บริเวณประตูท่าแพ (เวนคืน ที่ดิน 10 คุหา)	2540-2544	50 ล้านบาท	
6. จัดสร้างศูนย์เพาะชำแม่เหิยะ	2540	6 ล้านบาท	
7. จัดสร้างระบบสปริงเกอร์และน้ำพุรอบคูเมือง	2540	3 ล้านบาท	
8. จัดสร้างรั้วด้านหลังสวนล้านนา ร.9	2540	2.5 ล้านบาท	
9. จัดสร้างรั้วด้านหลังสวนสาธารณะในเขตเทศบาล บวกวาศ	2540	3 แสน	
10. ปรับปรุงสวนสาธารณะในเขตเทศบาล	-	-	ไม่กำหนดเวลา และงบฯ
11. ก่อสร้างสวนสาธารณะหนองหลวงหนอิสาน	2540	20 ล้านบาท	
12. ฟื้นฟูปรับปรุงคุณภาพของที่โล่งว่างที่ สาธารณะในเมืองเชียงใหม่	-	-	ไม่กำหนดเวลา และงบฯ

ตารางที่ 8 (ต่อ)

แผนงาน	ระยะเวลา (พ.ศ.)	งบประมาณ (บาท)	หมายเหตุ
13. พื้นฟู/ปรับปรุงที่ดินสาธารณะประโยชน์บริเวณ แม่น้ำปิง	2540	5 ล้านบาท	
14. พื้นฟู/ปรับปรุงที่ดินสาธารณะประโยชน์บริเวณ โบราณสถาน คูน้ำ กำแพงเมือง	2540	20 ล้านบาท	
15. ปรับปรุงสภาพแวดล้อมบริเวณศาสนสถานในเมือง เชียงใหม่เพื่อเพิ่มพื้นที่สีเขียวให้เมืองเชียงใหม่	2540	30 ล้านบาท	
16. พื้นฟู/ปรับปรุงสภาพแวดล้อมของสถาบันการ ศึกษาเพื่อเพิ่มพื้นที่สีเขียวให้เมืองเชียงใหม่	2540	30 ล้านบาท	
17. วางผังพืชพรรณในเขตเทศบาล	2540	20 ล้านบาท	
18. จัดทำแผนปฏิบัติการด้านการอนุรักษ์ ทะเบียนพันธุ์ไม้มีค่าในเมืองเชียงใหม่	2540	5 ล้านบาท	
19. ประกาศเขตคุ้มครองคุณภาพด้านทัศนียภาพ จากการพัฒนา	2540	5 ล้านบาท	
20. จัดทำคู่มือการประเมินผลกระทบด้านทัศนีย- ภาพการพัฒนา	2540	1 ล้านบาท	
21. ปรับปรุงสภาพภูมิทัศน์ ถนนท่าแพหน้าวัด มหาวัน, หน้าวัดพันอ้น, หน้าวัดสำเภา, เจดีย์เก่า หน้าวัดแสนดาห้อย, ถนนช้างเผือก, ตีแยกกลาง เมืองบริเวณศาลาพญามังราย, เจดีย์เก่าวัดปิ่นเสียด ใกล้เคียงกับสถานีขนส่ง, บริเวณแจ้งหัวริน, ศาลแขวงเชียงใหม่หน้าศาลากลางเก่า	2540	1 ล้านบาท	
22. จัดทำแผนพัฒนาภูมิทัศน์เมืองด้านสื่อโฆษณา ประชาสัมพันธ์	2540	2 ล้านบาท	
23. จัดทำแผนควบคุมปัญหามลพิษเมืองจากหาบ เร่แผงลอย	2540	10 ล้านบาท	

ที่มา : แผนพัฒนาเทศบาลนครเชียงใหม่ ระยะปานกลาง 5 ปี (พ.ศ. 2540-2544)

สำหรับแผนพัฒนาเทศบาลด้านพื้นที่ในแผนฯ 8 นี้ มีแผนในการสร้างสวนสาธารณะเพิ่ม 1 แห่ง คือ สวนกาญจนาภิเษกซึ่งตั้งอยู่ที่ตำบลหายยา เป็นที่ดินสาธารณะประโยชน์ริมกำแพงเมืองชั้นนอกด้านถนนมหาราช มีเนื้อที่ประมาณ 10 ไร่ ห่างจากแจ่งกูเอียงเพียงเล็กน้อย ปัจจุบันดำเนินการแล้วเสร็จและเปิดให้บริการได้แล้ว รูปแบบของสวนแห่งนี้จัดทำเป็นสวนสาธารณะและสวนสุขภาพ ปัญหาที่พบคือมีที่ดินของเอกชนตั้งอยู่ด้านหน้าของสวนโดยเป็นที่ดินลักษณะแคบยาวแบบทำให้บังคับภูมิทัศน์ของสวนบางส่วนไป

สำหรับสวนสาธารณะหนองบวหาด ปัจจุบันเทศบาลนครเชียงใหม่ได้ดำเนินการปรับปรุงพื้นที่และภูมิทัศน์ใหม่ ไปพร้อมกับการปรับปรุงทางเดินเท้า โคมไฟและต้นไม้โดยรอบคูเมือง

บริเวณหนองหลวงหนองฮีสานในช่วงแผนฯ 8 มีการวางแผนในการปรับปรุงพื้นที่บริเวณนี้ให้เป็นสวนสาธารณะ นอกจากนี้ เทศบาลนครเชียงใหม่มีแผนในการปรับปรุงคุณภาพน้ำในคลองแม่ข่าซึ่งอยู่ในบริเวณใกล้เคียงด้วย (พื้นที่ตลอดแนวของคลองแม่ข่านี้ผังเมืองรวมเมืองเชียงใหม่กำหนดให้เป็นพื้นที่โล่งเพื่อนันทนาการและการรักษาคุณภาพสิ่งแวดล้อม)

แผนงานอุทยานนครของเทศบาลเป็นโครงการปลูกพรรณไม้ตามแนวถนนสายหลัก เพื่อเป็นการฟื้นฟูสภาพแวดล้อมของเมืองปลະเป็นการส่งเสริมการท่องเที่ยว

สำหรับแผนงานอื่น ๆ เทศบาลนครเชียงใหม่มีแผนในการจัดสร้างสวนสาธารณะในสุสานเทศบาล 7 แห่ง (จากทั้งหมด 13 แห่ง) รวมทั้งพื้นที่ประมาณ 75 ไร่ โดยทำการปรับปรุงหรือย้ายเมรุและห้องอาบน้ำไปไว้ยังบริเวณใดบริเวณหนึ่งของพื้นที่ แล้วปลูกต้นไม้เป็นแนวกันสายตาไว้ พื้นที่ที่เหลือจัดทำในลักษณะของสวนสาธารณะหรือสวนป่า

นอกจากนี้ยังมีโครงการปรับปรุงสภาพแวดล้อมริมแม่น้ำปิงฝั่งตะวันออก ซึ่งทำต่อเนื่องจากโครงการปรับปรุงพื้นที่ริมแม่น้ำปิงเดิม โดยใช้เงินกู้ OECF จากประเทศญี่ปุ่น

จากแผนงานดังกล่าวจะเห็นได้ว่า มีการวางแผนการดำเนินงานของท้องถิ่นที่สอดคล้องกับแผน/โครงการที่เสนอไว้ในแผนหลักการจัดการสิ่งแวดล้อมชุมชนและพื้นที่สีเขียวที่มหาวิทยาลัยเชียงใหม่ได้เสนอไว้แล้ว แต่ในแผนงานดังกล่าวยังไม่ครอบคลุมการจัดการพื้นที่บางบริเวณที่มีความสำคัญต่อคุณภาพชีวิตและสิ่งแวดล้อมของเมือง

3.6.6 สภาพปัญหาและสถานที่การณ์ของพื้นที่สีเขียวในชุมชนที่ศึกษา

ตารางที่ 9 แสดงให้เห็นว่าสัดส่วนพื้นที่สวนสาธารณะต่อประชากร 1,000 คน ในเขตเทศบาลนครเชียงใหม่ เท่ากับ 2.42 ไร่ หรือ 3.87 ตารางเมตร ต่อประชากร 1 คน และเมื่อ

รวมพื้นที่ของสนามกีฬาและที่โล่งว่างอื่น ๆ เข้าไปด้วย จะมีค่าเท่ากับ 5.52 ไร่ ต่อประชากร 1,000 คน (8.73 ตารางเมตรต่อประชากร 1 คน)

จากที่กล่าวมาแล้วข้างต้น แสดงให้เห็นว่าความขาดแคลนสวนสาธารณะของชุมชนที่ศึกษา กล่าวคือในชุมชนระดับเทศบาลตำบล ไม่มีพื้นที่สวนสาธารณะหรือพื้นที่สาธารณะเพื่อการพักผ่อนหย่อนใจของประชาชนในชุมชนหรือในละแวกใกล้เคียง และในชุมชนขนาดใหญ่ เช่น เทศบาลนครเชียงใหม่ ก็ยังมีปัญหาการกระจายตัวของสวนสาธารณะที่ไม่ทั่วถึงในบางพื้นที่ และยังไม่ได้ให้ความสำคัญกับสวนระดับกลางสุดหรือสนามเด็กเล่น

การดำเนินการตามแผนของหน่วยงานที่รับผิดชอบเกี่ยวกับพื้นที่สีเขียวนั้นมีอยู่แล้ว แต่จากการศึกษาพบว่าปัญหาสำคัญสำคัญอยู่ที่การดูแลรักษาพื้นที่สีเขียวเหล่านี้ให้อยู่ในสภาพที่สวยงาม ร่มรื่น ดึงดูดประชาชนให้เข้าไปใช้พื้นที่ในการพักผ่อน ต้องใช้งบประมาณและกำลังคนในการดูแลและบำรุงรักษาเป็นจำนวนมาก เนื่องจากเมื่อไม่สามารถดูแลพื้นที่เหล่านี้ได้อย่างทั่วถึง พื้นที่เหล่านี้จะมีสภาพทรุดโทรมหรืออยู่ในสภาพที่ไม่น่าดูจากการใช้ประโยชน์พื้นที่อย่างผิดประเภทหรือการใช้พื้นที่ในลักษณะที่ทำลายมากกว่าการช่วยกันดูแลรักษา เช่น การขว้างปาโคมไฟให้แตก การทิ้งขยะในสระน้ำหรือในสนามหญ้า การใช้พื้นที่ขาดความตระหนักในเรื่องของการช่วยกันรักษาพื้นที่เหล่านี้ ตัวอย่างเช่นหน่วยราชการที่ตั้งอยู่ริมแม่น้ำปิงบริเวณสวนโครงการพัฒนาเมืองหลัก ซึ่งปัจจุบันเทศบาลดำเนินการปรับปรุงพื้นที่บริเวณริมปิงเพื่อเป็นพื้นที่นันทนาการ มีการทำทางเดินเชื่อมระหว่างสวนโครงการพัฒนาเมืองหลักถึงลานโล่งเชิงสะพานนวรัฐ และมีการปลูกต้นไม้ในบริเวณดังกล่าว แต่หน่วยงานที่ตั้งอยู่ในบริเวณนั้นกลับใช้เป็นพื้นที่วางเครื่องมือเครื่องใช้ทำให้เกิดความรุงรัง มีสภาพที่ไม่น่าดู เป็นต้น

สภาพปัญหาและแนวทางแก้ไขสถานการณ์ของการจัดการต้นไม้ในเมืองเชียงใหม่ ได้แก่

1) การขาดพื้นที่สีเขียวและการขาดการดูแลรักษา

การขาดพื้นที่สีเขียว ย่อมหมายถึงการสูญเสียพรรณไม้นานาพันธุ์ ซึ่งเป็นแหล่งความรู้ทางธรรมชาติของประชาชนในเมืองเชียงใหม่ การปลูกต้นไม้ริมถนน การปลูกไม้กระถางริมหน้าต่าง หรือการปลูกต้นไม้ในที่ว่างต่าง ๆ ก็มีผลสำคัญที่ทำให้ชุมชนเมืองร่มรื่น ต้นไม้และพืชพรรณของเมืองต้องการการเอาใจใส่ดูแลเป็นอย่างดี มิเช่นนั้นแล้วจะขึ้นรุงรังหรือไม่ผลิดอกออกใบ

นอกจากสวนสาธารณะ และที่ว่างสำหรับการนันทนาการแล้ว ที่โล่งซึ่งเดิมกำหนดไว้เพื่อใช้เป็นพื้นที่ป้องกันน้ำท่วมของเมือง ก็ขาดการดูแลรักษาเช่นกัน ทำให้มีการบุกรุกเพื่อใช้ประโยชน์อื่น หรือถูกทิ้งให้เป็นพื้นที่เสื่อมโทรม

2) การขาดนโยบาย แผน และกลยุทธ์ในการสร้างพื้นที่สีเขียวในเมือง

เทศบาลนครเชียงใหม่ให้ความสำคัญต่อการจัดหา พัฒนา และดูแลรักษาสวนสาธารณะ และพื้นที่สีเขียวน้อยเกินไป ทำให้ต้นไม้ในเมืองขาดความสวยงาม ร่มรื่น มีชีวิตชีวา การที่เทศบาลไม่มีแผน หรือกลยุทธ์ในการพัฒนาพื้นที่สีเขียวให้แก่ชุมชนเมือง ทำให้ประชาชนในเมืองขาดสถานที่พักผ่อนหย่อนใจ

การพัฒนาในปัจจุบันเมื่อประชากรในชุมชนเมืองเพิ่มมากขึ้น การจัดทำพื้นที่สีเขียวจึงแทบจะกลายเป็นภาระหน้าที่หลักของเทศบาลนครเชียงใหม่ไปด้วย และเป็นเรื่องยากที่เทศบาลจะหาพื้นที่ในเขตเทศบาลเพื่อทำเป็นพื้นที่สีเขียว สร้างสวนสาธารณะขึ้นใกล้เขตเทศบาล พระราชบัญญัติการผังเมือง และพระราชบัญญัติเทศบาล ได้ระบุให้มีการพัฒนาสวนสาธารณะ และพื้นที่สีเขียวในเขตเมืองไว้แล้ว แต่เทศบาลยังมีได้นำมาปฏิบัติให้เกิดผลอย่างจริงจัง

เทศบาลนครเชียงใหม่ควรกำหนดนโยบายและแผนปฏิบัติการที่แน่นอนชัดเจน ในการเพิ่มปริมาณต้นไม้ในเมือง การสร้างพื้นที่สีเขียว สวนสาธารณะ และจัดสิ่งอำนวยความสะดวกเพื่อการนันทนาการ ซึ่งสามารถทำให้เป็นจริงได้โดยใช้กฎหมายสนับสนุนหรือบังคับให้เป็นไปตามนโยบายและแผนพัฒนาเมือง ควรประสานกับหน่วยงานที่เกี่ยวข้องในการพิทักษ์และพัฒนาป่าและพื้นที่สีเขียวบริเวณเขตติดต่อระหว่างชานเมืองกับตัวเมือง พื้นที่เกษตรกรรมที่เสื่อมสภาพและสวนสาธารณะทั้งของเอกชนและของรัฐ

เทศบาลควรจ้างเจ้าหน้าที่ หรือผู้มีความรู้และประสบการณ์เกี่ยวกับการปลูกต้นไม้และสร้างพื้นที่สีเขียว มาจัดการดูแลต้นไม้ในเมือง สวนสาธารณะ และสวนหย่อม ควรจัดการฝึกอบรมผู้ปฏิบัติงานและจัดสรรทรัพยากรให้เพียงพอในการจัดการต้นไม้ในเมือง

เทศบาลนครเชียงใหม่ควรเป็นเพียงผู้ประสานงาน คอยให้ความสะดวก ทั้งนี้ไม่ต้องทำตัวเป็นผู้ให้บริการเพื่อการนันทนาการแต่ผู้เดียว ชุมชนท้องถิ่น เช่น องค์กรพัฒนาภาคเอกชน วัด โรงเรียน สื่อมวลชน และประชาชนทุกคนควรมีส่วนร่วมสนับสนุนทั้งในด้านการพัฒนา และการบำรุงรักษาต้นไม้ในเมืองและพื้นที่สีเขียวต่าง ๆ ในเขตเมืองเชียงใหม่

3) พื้นที่สีเขียวชนิดต่าง ๆ ที่เทศบาลควรส่งเสริมและพัฒนา

- สวนสาธารณะและสวนหย่อม
- แนวขอบตลิ่งของพื้นที่รองรับน้ำท่วม อาจทำเป็นสวนสาธารณะ ปลูกต้นไม้ หรือทำเป็นสนามได้
- พื้นที่ริมคลอง แม่น้ำ ควรปลูกต้นไม้และวางอุปกรณ์ประกอบ หรือตกแต่งบริเวณให้เหมาะสมก็จะสามารถใช้เป็นสถานที่พักผ่อนหย่อนใจได้

- พื้นที่สองข้างทาง เกาะกลางถนน ทางเดินเท้า ควรจัดทำเป็นสวนหย่อม และพื้นที่สีเขียว

- พื้นที่ว่างที่กั้นระหว่างพื้นที่ที่มีการใช้ประโยชน์ที่ดินแตกต่างกัน ควรพัฒนาให้เป็นสถานที่พักผ่อนหย่อนใจ โดยปล่อยให้พืชและสัตว์เติบโตเองตามธรรมชาติ

- สนามเด็กเล่นในโรงเรียน วิทยาลัยและสถาบันต่าง ๆ ทั้งของรัฐบาลและเอกชน ควรส่งเสริมให้มีการดูแลรักษาและพัฒนา

- พื้นที่สวนและจุดริ้วต่าง ๆ ในชุมชน ควรส่งเสริมให้มีการดูแลรักษาและพัฒนาไว้ใช้เพื่อส่วนรวม

- สวนหย่อมที่จัดทำขึ้นในบริเวณศูนย์การค้า และย่านธุรกิจ ควรส่งเสริมให้มีการจัดการให้สวยงาม เพื่อการพักผ่อนหย่อนใจของชาวเมือง

- สวนและสนามส่วนตัวควรส่งเสริมให้เอกชนดูแล บำรุงรักษาให้ดี เพื่อความสวยงามและให้สภาพแวดล้อมที่ดีแก่ชุมชนเมือง

- สวนบนดาดฟ้า ระเบียง หรือกระบะปลูกต้นไม้ริมหน้าต่าง ๆ ควรส่งเสริมให้เอกชนบำรุงรักษาให้ดี เพื่อสร้างสภาพแวดล้อมที่ดีแก่ผู้ใช้อาคารและเสริมภูมิทัศน์ที่สวยงามแก่ถนน

- กองการช่างและงานสวนสาธารณะ ตลอดจนสถาปนิกของเทศบาล ควรสำรวจดูว่าบริเวณใดของเมืองที่จะต้องจัดให้มีการปลูกต้นไม้และพื้นที่สีเขียว

- ถ้าเทศบาลไม่มีผู้เชี่ยวชาญที่มีความสามารถในการจัดการต้นไม้ในเมือง และบำรุงรักษาพื้นที่สีเขียว ก็ควรจ้างผู้ที่สามารถให้คำปรึกษาในเรื่องการปลูกต้นไม้ที่เหมาะสมสำหรับในพื้นที่ที่แตกต่างกัน หรือจัดฝึกอบรมเจ้าหน้าที่ปลูกต้นไม้ขึ้น

- เทศบาลต้องเตรียมงบประมาณ วัสดุ อุปกรณ์ ที่มีประสิทธิภาพและบุคลากร ในการสร้างสวนสาธารณะและพื้นที่สีเขียว

- สิ่งที่สำคัญประการหนึ่งคือ ต้องทำให้ประชาชนเห็นประโยชน์ของการปลูกต้นไม้และการสร้างพื้นที่สีเขียวในชุมชนเมือง

- เทศบาลควรสนับสนุนกลุ่มหรือองค์กรต่าง ๆ ในชุมชนเมือง ให้ปลูกต้นไม้และสร้างพื้นที่สีเขียว ทั้งในที่สาธารณะและที่ของเอกชน นอกจากนี้ เทศบาลควรเป็นผู้สนับสนุนให้มีการแข่งขันกันจัดทำพื้นที่ที่มีอยู่แล้วให้เขียวขจี

- งานสวนสาธารณะของเทศบาลควรมีผู้มีความรู้ และมีวัสดุอุปกรณ์อย่างพอเพียงในการรักษาพื้นที่สีเขียวของเทศบาลให้อยู่ในสภาพดีเสมอ

- งานสวนสาธารณะของเทศบาลควรร่วมมือกับองค์กรพัฒนาเอกชน จัดการฝึกอบรมและให้คำแนะนำแก่ชุมชน เพื่อให้ประชาชนสามารถปลูกและบำรุงรักษาต้นไม้ในที่ของตนเองได้

จากปัญหาดังกล่าว จึงควรมีแผนการจัดการพื้นที่สีเขียวอย่างเป็นระบบ โดยความร่วมมือของทุกฝ่าย ทั้งหน่วยงานที่รับผิดชอบ เอกชนและประชาชนในการจัดสร้างและดูแลรักษาเพื่อให้คงความสวยงามและคืนความร่มรื่นสู่เมืองเชียงใหม่ในอนาคต สำหรับในบริเวณที่ขาดแคลนต้นไม้ และพื้นที่สีเขียวก็ควรวางแผนจัดหาพื้นที่เพื่อพัฒนาเป็นสวนสาธารณะหรือที่โล่งว่างเพื่อการนันทนาการของประชาชน โดยยึดหลักเสียสละส่วนน้อยเพื่อประโยชน์ส่วนรวม

The logo of Chiang Mai University is a circular emblem. In the center is a detailed illustration of an elephant standing and facing left. Above the elephant's head is a traditional Thai umbrella (parasol). The entire emblem is enclosed within a circular border. The Thai text 'มหาวิทยาลัยเชียงใหม่' is written along the top inner edge of the circle, and 'CHIANG MAI UNIVERSITY 1964' is written along the bottom inner edge. There are decorative floral motifs on either side of the elephant's head.

ลิขสิทธิ์มหาวิทยาลัยเชียงใหม่
Copyright© by Chiang Mai University
All rights reserved

ตารางที่ 9 แสดงสถานการณ์พื้นที่สีเขียวประเภทสวนสาธารณะ สนามกีฬาและลานโล่งของชุมชนที่ศึกษา

ชุมชน	พื้นที่ รับผิดชอบ (ตร.กม.)	จำนวน ประชากร ปี 2541 (คน)	สวนสาธารณะ		สนามกีฬา / ลานโล่ง / อื่นๆ			สัดส่วนพื้นที่ สวนฯ ต่อ 1,000 คน (ไร่)
			ชื่อ	เนื้อที่ (ไร่-งาน-ตร.วา)	เนื้อที่ (ตร.ม.)	ชื่อ	เนื้อที่ (ไร่-งาน-ตร.วา)	
เทศบาลนครเชียงใหม่	40.2	171,131	สวนบวกหาด	12-2-29	20,116	สนามกีฬาจังหวัด	71-0-0	113,600
			สวนสุขภาพห้วยแก้ว	31-0-0	49,600	ว่างประชุกทำแพ	5-0-0	8,000
			สวนอนุสาวรีย์สามกษัตริย์	2-0-60	3,440	สวนสัตว์เชียงใหม่	530-0-0	848,000
			สวนสุขภาพสมเด็จพระศรีนครินทร์ราช	5-0-0	8,000	ที่โล่งว่างริมคูเมือง : ทั้ง 4 ด้าน (รวมพื้นที่น้ำ)	90-2-27	145,088
			สวนสาธารณะ หายยา	2-1-0	3,600	สวนรุกขชาติห้วยแก้ว	59-0-0	94,400
			สวนโครงการพัฒนาเมืองหลัก	20-0-0	32,000			
			สวนสาธารณะข้างจวนผู้ว่าฯ	1-2-0	2,400			
			สวนล้านนา ร.9	159-0-0	254,400			
			สวนเชิงสะพานเฉลิม พระเกียรติ ร. 9	0-3-0	1,200			
			สวนค่ายกาวิละ	3-0-0	4,800			
สวนกาญจนาภิเษก	10-0-0	16,000						
								รวมสวน สาธารณะ = 2.42
								รวมที่ว่าง อื่นๆ = 5.86

ที่มา : จากการศึกษา

3.7 แผนพัฒนาเมืองเชียงใหม่

นับแต่ช่วงกลางทศวรรษที่ 1980 เป็นต้นมา เมืองเชียงใหม่มีการพัฒนาเติบโตอย่างรวดเร็ว โดยเฉพาะอย่างยิ่ง ภายในเขตพื้นที่รับผิดชอบของเทศบาลนครเชียงใหม่ ก่อนจะตกอยู่ในภาวะชงักงันอันเป็นผลจากภาวะเศรษฐกิจซบเซาในช่วงปลายทศวรรษที่ 1990 กระทั่งเข้าสู่ภาวะวิกฤติในช่วงปลายปี 2540

ตลอดช่วงเวลาดังกล่าว มีการร่างแผนพัฒนาเมืองเชียงใหม่ขึ้นหลายฉบับด้วยกัน อาทิ แผนหลักพัฒนาเมืองแผ่เชียงใหม่ – ลำพูน แผนพัฒนาเทศบาลระยะปานกลาง 5 ปี (2540 – 2544) ยุทธศาสตร์การพัฒนาสู่ความร่วมมือเศรษฐกิจ 5 เชียง แผนจัดการสิ่งแวดล้อมชุมชนและพื้นที่สีเขียวในเมืองหลัก : เชียงใหม่ ร่างพระราชบัญญัติการนิคมอุตสาหกรรมแห่งประเทศไทย และ โครงการภายใต้แผนการเงินกู้เพื่อพัฒนาและส่งเสริมการท่องเที่ยว OECF ระยะ 2 เป็นต้น

จะเห็นว่าเชียงใหม่ถูกกำหนดบทบาทไว้ในหลาย ๆ ระดับ ทั้งในระดับจังหวัด ระดับภาค และระดับภูมิภาคระหว่างประเทศ บทบาทในระดับภาคถูกกำหนดไว้ในแผนพัฒนาเศรษฐกิจและสังคมแห่งชาติ และแผนงานการกระจายความเจริญไปสู่ภูมิภาค ซึ่งจัดทำขึ้นโดยคณะกรรมการกระจายความเจริญไปสู่ภูมิภาค (กนภ.) หน่วยงานในสังกัดคณะกรรมการพัฒนาการเศรษฐกิจและสังคมแห่งชาติ สำนักนายกรัฐมนตรี โดยร่วมมือกับคณะกรรมการส่งเสริมการลงทุน พร้อมกันนี้ คณะกรรมการกระจายความเจริญสู่ภูมิภาค (กนภ.) ได้จัดงบประมาณให้จังหวัดเชียงใหม่ เพื่อพัฒนาตามแนวทางที่วางไว้ในช่วงปีงบประมาณ 2539 เป็นเงิน 1,800 ล้านบาท และมีงบประมาณสมทบ

จากกระทรวงวิทยาศาสตร์ เทคโนโลยี และสิ่งแวดล้อม จากโครงการในพระราชดำริ และจากโครงการพัฒนาตำบลอีกจำนวนหนึ่ง

การศึกษาแผนพัฒนาที่เกี่ยวข้องกับเมืองเชียงใหม่ จะช่วยให้เข้าใจแนวนโยบายการพัฒนาได้อย่างครอบคลุม ทั้งในระดับมหภาคและระดับจุลภาค รวมทั้งเห็นภาพรวมของทิศทางการพัฒนาได้แจ่มชัดยิ่งขึ้น

3.7.1 แผนหลักพัฒนาเมืองแผ่เชียงใหม่ – ลำพูน

เนื้อหาส่วนหนึ่งของแผนหลักเมืองแผ่เชียงใหม่ – ลำพูน ศึกษาแนวโน้มการขยายตัวของเมืองเชียงใหม่ อันเป็นผลจากขยายตัวทางด้านเศรษฐกิจ โดยเฉพาะอย่างยิ่งการที่กำหนดให้เชียงใหม่มีฐานะเป็นศูนย์กลางการเงิน – การธนาคาร และการบริหาร ในพื้นที่สี่เหลี่ยมเศรษฐกิจและอนุภูมิภาคแม่น้ำโขงทั้ง 6 ชาติ อันได้แก่ สาธารณรัฐประชาชนจีน (มณฑลยูนนาน)

สหภาพเมียนมาร์ สาธารณรัฐประชาธิปไตยประชาชนลาว สาธารณรัฐสังคมนิยมเวียดนาม กัมพูชา และไทย

ในการวางแผนพัฒนาจังหวัด มีการระดมข้อมูลจากหน่วยงานต่าง ๆ เพื่อกำหนดแนวทางของแผนลงทุนจังหวัด และยุทธศาสตร์การพัฒนาจังหวัด เพื่อให้การพัฒนาดังกล่าวดำเนินไปอย่างราบรื่น เป็นการพัฒนาที่ยั่งยืน และมีผลกระทบต่อสิ่งแวดล้อมน้อยที่สุด พร้อมกันนี้จังหวัดเชียงใหม่ได้จัดทำร่างแผนพัฒนาคุณภาพสิ่งแวดล้อม 2541 และผลักดันโครงการแก้ปัญหาสิ่งแวดล้อมจำนวน 19 โครงการ ให้กระทรวงวิทยาศาสตร์ เทคโนโลยี และสิ่งแวดล้อมพิจารณา

สำหรับแนวโน้มการเติบโตของเมืองเชียงใหม่ในอนาคต สามารถคาดการณ์ได้ 4 ทิศทางคือ เชียงใหม่ – ลำพูน เชียงใหม่ – ลำปาง เชียงใหม่ – เชียงราย และเชียงใหม่ – แม่ฮ่องสอน โดยแต่ละเมืองขยายเข้าหากันตามเส้นทางคมนาคมที่เชื่อมต่อคือ ถนนซูเปอร์ไฮเวย์เชียงใหม่ – ลำปาง ถนนสายเอเชียหมายเลข 2 เชียงใหม่ – แม่สาย และทางหลวงแผ่นดินหมายเลข 108 เชียงใหม่ – แม่ฮ่องสอน

การพัฒนาที่คาดว่าจะเกิดขึ้นในแนวสองฟากฝั่งของเส้นทางสายหลัก คือการขยายตัวของธุรกิจอสังหาริมทรัพย์ การขยายตัวและการเติบโตของชุมชนที่กระจายอยู่สองฟากฝั่งถนน ส่งผลให้มีการแปรเปลี่ยนสิทธิการถือครองที่ดินไปอยู่ภายใต้การครอบครองกรรมสิทธิ์ของนักเก็งกำไร ที่ดิน นักพัฒนาอสังหาริมทรัพย์ พื้นที่เกษตรกรรมซึ่งเป็นพื้นที่เขียวรอบเมืองส่วนหนึ่งสูญหายกลายเป็นพื้นที่อยู่อาศัย หรือพื้นที่อุตสาหกรรม และมีก่อสร้างอาคารสูงตามลักษณะของการขยายตัวในรูปแบบของอภิมหานคร (Megacity)

สิ่งจำเป็นที่ต้องดำเนินการในเบื้องต้นก็คือ การเตรียมการรองรับการพัฒนา อันได้แก่ (1) วางแผนควบคุมการเจริญเติบโตให้อยู่ในกรอบที่วางไว้ (2) การจัดแบ่งพื้นที่เป็นเขตตามประโยชน์ใช้สอย (3) พัฒนาโครงสร้างและระบบบริการพื้นฐาน พัฒนาศูนย์บริการมนุษย์ พัฒนาคุณภาพชีวิต รองรับการพัฒนาไปสู่การเป็นศูนย์กลางในอนุภูมิภาคลุ่มแม่น้ำโขง (4) ในการพัฒนาชนบท ควรจัดให้มีการระดมสมองรวบรวมข้อมูล รับทราบปัญหาและผลสรุปของการพัฒนาในแต่ละพื้นที่ เพื่อนำมาจัดทำแผนพัฒนาจังหวัดระยะยาว 5 ปี ระยะที่ 2 (2540-2544) ให้สอดคล้องกับแผนพัฒนาเศรษฐกิจและสังคมแห่งชาติ ฉบับที่ 8 และเอื้อต่อการพัฒนาเศรษฐกิจและสังคมของบรรดาประเทศในอนุภูมิภาคลุ่มแม่น้ำโขง

3.7.2 แผนพัฒนาเทศบาลระยะปานกลาง 5 ปี (2540 – 2544)

ในการจัดทำแผนพัฒนาฉบับนี้ มีการระดมความคิดเห็นของผู้แทนจากองค์กรภาครัฐ เอกชน และผู้แทนประชาชน ภายใต้หลักการ ทฤษฎี และวิธีการบริหารแบบ เอไอซี. (Appreciation Influence Control – AIC) ของบิลล์ สมิท เพื่อรวบรวมข้อมูล รับทราบปัญหา และ ผล

สรุปของการพัฒนาในแต่ละพื้นที่ อันจะช่วยให้สามารถมองเห็นปัญหา และแสวงหาแนวทางร่วมกันในการแก้ไขปัญหา นอกเหนือจากการเก็บข้อมูลจากเอกสาร และรายงานการวิจัย

แผนพัฒนาเทศบาลระยะปานกลาง 5 ปี (2540-2544) ฉบับนี้ จัดทำขึ้นเพื่อให้สอดคล้องกับแผนพัฒนาเศรษฐกิจและสังคมแห่งชาติ ฉบับที่ 8 ทั้งนี้พิจารณาแนวทางการพัฒนาเทศบาลนครเชียงใหม่ตามจุดหมาย และแนวทางการพัฒนาระยะยาว 15 ปี (2528 – 2542) ประกอบแล้วนำมาจัดทำแผนพัฒนาเพื่อให้การปฏิบัติงานของหน่วยงานต่าง ๆ มีความสอดคล้อง และมีทิศทางที่แน่นอนในแนวทางเดียวกัน โดยกำหนดแนวทางการพัฒนาและการบริหารไว้ 4 สาขา คือ (1) การพัฒนาโครงสร้างพื้นฐาน (2) การพัฒนาสิ่งแวดล้อมและการจัดการทรัพยากรธรรมชาติ (3) การพัฒนาเศรษฐกิจ และ (4) การพัฒนาการเมือง – การบริหาร

พร้อมกันนี้ได้มีการกำหนด ยุทธศาสตร์การพัฒนาเมืองเชียงใหม่ ไว้ทั้งสิ้น 5 ประการ ด้วยกัน คือ

1) ด้านการปกครอง ยกฐานะเทศบาลนครเชียงใหม่ให้เป็นมหานคร กระจายอำนาจให้มากขึ้น และจัดระเบียบทางสังคม

2) ด้านเศรษฐกิจ กำหนดให้เชียงใหม่เป็นศูนย์กลางทางเศรษฐกิจ การค้า อุตสาหกรรม ศูนย์กลางการศึกษา ผลักดันให้เป็นแหล่งของคนมีฝีมือ ส่งเสริมให้ภาคธุรกิจเข้ามา มีบทบาทในการร่วมดำเนินการ และมีความรับผิดชอบร่วมกับภาครัฐ

3) ด้านสังคม มุ่งสร้างคน เตรียมคน ปลูกฝังจิตสำนึก วิทยาการ การศึกษา ให้มีการอนุรักษ์ทรัพยากรธรรมชาติ และสิ่งแวดล้อมอย่างยั่งยืน มีการฟื้นฟูศิลปวัฒนธรรมให้คนมีจิตใจเข้าถึงธรรมชาติ รักษาธรรมชาติ มีระเบียบวินัย และคุณธรรม สามารถอยู่ร่วมกันในสังคมอย่างสันติสุข

4) ด้านการจัดการพัฒนา ให้ประชาชนเข้ามามีส่วนร่วม มีการจัดตั้งกลุ่มประชาชน โดยยึดหลักร่วมกันคิด ร่วมกันทำ ร่วมกันประเมินผล ร่วมกันรับผลประโยชน์

5) ด้านการเงิน ให้มีการจัดตั้งกองทุนเมืองเชียงใหม่

สำหรับการจัดทำประชาพิจารณ์ และการนำหลักการเอไอซี. มาใช้ นับได้ว่าเป็นการดำเนินการที่เหมาะสม สอดคล้องกับแนวทางของแผนปฏิบัติการที่ 21 เพื่อการพัฒนาที่ยั่งยืน (Agenda21) และแผนพัฒนาเศรษฐกิจและสังคมแห่งชาติ ฉบับที่ 8 (2540-2544) อย่างไรก็ตาม แม้จะมีการจัดทำประชาพิจารณ์แผนพัฒนาเทศบาลระยะปานกลาง 5 ปี (2540-2544) แต่มีข้อสังเกตคือ การจัดทำประชาพิจารณ์ดังกล่าวเป็นเพียงขั้นตอนหนึ่งในการปฏิบัติตามระเบียบของภาครัฐเท่านั้น ผู้เสนอแนะความคิดเห็น ไม่มีโอกาสรับทราบว่าทัศนะความคิดเห็นของตนมีการรับฟัง และนำไปปรับปรุงแก้ไขหรือไม่

3.7.3 แผนการจัดการสิ่งแวดล้อมชุมชน และพื้นที่สีเขียวในเมืองหลัก : เชียงใหม่

การจัดทำแผนการจัดการสิ่งแวดล้อมชุมชน และพื้นที่สีเขียวในเมืองหลัก : เชียงใหม่ โดยสถาบันวิจัยสังคม มหาวิทยาลัยเชียงใหม่ เสนอต่อสำนักงานนโยบายและแผนสิ่งแวดล้อม กระทรวงวิทยาศาสตร์ เทคโนโลยี และสิ่งแวดล้อม ได้ให้ความสำคัญกับแนวคิดการพัฒนาที่ยั่งยืน ซึ่งเป็นแนวคิดหลักของแผนพัฒนาเศรษฐกิจและสังคมแห่งชาติ ฉบับที่ 8 โดยเห็นว่าการพัฒนาเมืองเชียงใหม่จำเป็นต้องรักษาและคุ้มครองทรัพยากรธรรมชาติ ไม่ว่าจะเป็นดิน น้ำ อากาศ พื้นที่สีเขียวที่เป็นป่าไม้ และพื้นที่เกษตรกรรม เพื่อให้สภาพแวดล้อมที่ดีดำรงอยู่ต่อไป และเอื้อให้คนในท้องถิ่นมีคุณภาพชีวิตที่ดี สามารถดำเนินธุรกิจบนฐานเศรษฐกิจหลักในปัจจุบันได้ยาวนานชั่วลูกชั่วหลาน รวมทั้งรักษาความหลากหลายทางชีวภาพของระบบนิเวศเดิมให้ดำรงอยู่ต่อไปอย่างต่อเนื่องยาวนาน

ในการนี้ได้ให้ความสำคัญกับพื้นที่สีเขียว 2 ประเภท คือ พื้นที่สีเขียวเพื่อการเกษตร และป่าไม้ กับพื้นที่สีเขียวเพื่อการนันทนาการ โดยเฉพาะพื้นที่ซึ่งมีการลงทุนระบบชลประทาน

การวางแผนควบคุมการเจริญเติบโต เห็นควรให้อยู่ภายใต้กรอบและทิศทางของการพัฒนาที่ยั่งยืนซึ่งถือเป็นเรื่องสำคัญอันดับต้น การจัดแบ่งพื้นที่ใช้สอยเป็นเขต (Zoning) จะช่วยให้การพัฒนาดำเนินไปอย่างมีทิศทาง และลดปัญหาผลกระทบด้านสิ่งแวดล้อม

ที่สำคัญ ยุทธวิธีที่ใช้เพื่อให้บรรลุเป้าหมายของการพัฒนาที่ยั่งยืน คือการใช้แนวทางการวางแผนแบบประชาชนมีส่วนร่วม (Participatory Approach) และแนวทางการมองปัญหาแบบองค์รวม (Holistic Approach) โดยนำเอามิติทางสังคม กฎหมาย การบริหารจัดการ และการคลังท้องถิ่น มาประกอบการแก้ปัญหาในเชิงเทคนิค รวมทั้งมีการแก้ปัญหาสิ่งแวดล้อมด้วยวิธีการจัดการอุปสงค์ (Demand Management) อันนำไปสู่การปรับเปลี่ยนพฤติกรรมการบริโภคทรัพยากร และการจัดการปัญหาสิ่งแวดล้อม รวมทั้งนำไปสู่การลดการใช้ทรัพยากร ลดปริมาณของเสีย และลดปัญหามลพิษที่เกิดขึ้น

แผนการจัดการสิ่งแวดล้อมชุมชน และพื้นที่สีเขียวในเมืองหลัก : เชียงใหม่ ฉบับนี้ มีการเสนอแนวทางการจัดการปัญหาที่สำคัญของเมือง และพื้นที่สีเขียวรอบเมืองไว้อย่างเป็นระบบ อาทิ การแก้ปัญหาสิ่งแวดล้อมชุมชน การแก้ปัญหาจราจร การแก้ปัญหาพื้นที่สีเขียวเพื่อการนันทนาการ และการพัฒนาภูมิทัศน์เมืองเพื่อสิ่งแวดล้อมที่ดี รวมทั้งแนวทางการปกครอง การบริหารจัดการ มิติด้านกฎหมาย มิติด้านการคลังท้องถิ่น และมิติการมีส่วนร่วมของประชาชน

พร้อมกันนี้มีการเสนอภาพรวมของเมืองเชียงใหม่ ประกอบการนำเสนอแผนแม่บทด้านการปกครอง กฎหมาย การคลัง แผนหลักการจัดการสิ่งแวดล้อมชุมชน แผนหลักการจัดการพื้นที่สีเขียว และแผนการปรับปรุงการมีส่วนร่วมของประชาชน

สำหรับการดำเนินการวางแผนจัดการสิ่งแวดล้อมแม่น้ำปิง ได้เสนอให้วางแผนจัดการอย่างเป็นองค์รวม โดยศึกษาพิจารณาปัจจัยองค์ประกอบต่าง ๆ อย่างเป็นระบบ ทั้งในด้านลักษณะทางกายภาพของตัวเมืองเชียงใหม่ ลักษณะทางธรณีวิทยาของลำน้ำ ปริมาณน้ำท่าการใช้ประโยชน์จากลำน้ำในการเกษตรกรรม การประมง การใช้เป็นแหล่งน้ำดิบ เพื่อผลิตน้ำประปา การบุกรุกหรือการถมพื้นที่ริมน้ำ รวมทั้งประการสำคัญที่ไม่อาจมองข้ามได้ก็คือการศึกษาถึงกฎระเบียบต่าง ๆ เกี่ยวกับแม่น้ำ และเทศบัญญัติที่ออกโดยเทศบาลนครเชียงใหม่ที่มีเนื้อหาเกี่ยวกับแม่น้ำและการใช้ประโยชน์จากแม่น้ำ การป้องกันน้ำท่วม การเดินเรือในลำน้ำ การควบคุมการทิ้งขยะ และการปล่อยของเสีย - มลพิษลงสู่แม่น้ำ

จากการศึกษาปัญหาและอุปสรรคในการพัฒนาจังหวัดเชียงใหม่ ซึ่งมีผลต่อภาวะการเติบโตทางด้านเศรษฐกิจโดยรวม มีข้อสรุปว่า โครงสร้างทางเศรษฐกิจพึ่งพาการผลิตในภาคการเกษตรเป็นหลัก ทำให้รายได้ของประชากรไม่แน่นอน ฐานการผลิตและการตลาดค่อนข้างแคบ ประกอบกับจังหวัดไม่มีทิศทางการพัฒนาที่แน่ชัด นโยบาย แผนงาน และโครงการส่วนใหญ่ถูกกำหนดขึ้นโดยส่วนกลาง จังหวัดมีหน้าที่เพียงแค่ผู้ดำเนินงาน ส่งผลให้นโยบายบางประการไม่สัมพันธ์กับความต้องการของท้องถิ่น มีการวางนโยบายพัฒนาไปคนละทิศทาง และมีการวางแผนพัฒนาที่ทับซ้อนกันในการดำเนินงาน ควรมีการประสานความร่วมมือจากหน่วยงานต่าง ๆ ที่เกี่ยวข้องให้เข้ามาร่วมกันทำงานและร่วมกันรับผิดชอบ ดังตัวอย่างเช่น การดำเนินโครงการป้องกันน้ำท่วมของเสีย - มลพิษลงสู่แม่น้ำ ให้มีหน่วยงานต่าง ๆ เข้ามาร่วมมือกันดำเนินโครงการ อาทิ สาธารณสุขจังหวัด ศูนย์วิจัยวิทยาศาสตร์สุขภาพ หน่วยงานวิจัยทางการแพทย์ ฝ่ายสาธารณสุขของเทศบาล และองค์การภาคเอกชนต่าง ๆ ฯลฯ

3.7.4 โครงการภายใต้แผนการเงินกู้เพื่อพัฒนาและส่งเสริมการท่องเที่ยว OECF ระยะ 2

โครงการนี้ริเริ่มขึ้นโดยการท่องเที่ยวแห่งประเทศไทย ที่เสนอให้เทศบาลนครเชียงใหม่ จัดทำแผนเงินกู้เพื่อขอรับการสนับสนุนทางด้านงบประมาณ จากกองทุนความร่วมมือทางเศรษฐกิจโพ้นทะเลแห่งประเทศญี่ปุ่น (The Overseas Economic Cooperation Fund of Japan - OECF) เพื่อพัฒนาและส่งเสริมการท่องเที่ยว ตามแผนงานการพัฒนาและส่งเสริมการท่องเที่ยวระยะที่ 2 (2536-2539) ซึ่งเป็นการประสานสอดคล้องกับแนวความคิด และกลยุทธ์ด้านการพัฒนาการท่องเที่ยวในแผนพัฒนาเศรษฐกิจและสังคมแห่งชาติ ฉบับที่ 7

สำนักงานคณะกรรมการพัฒนาการเศรษฐกิจและสังคมแห่งชาติ ได้พิจารณาแผนเงินกู้เพื่อขอรับการสนับสนุนด้านงบประมาณของเทศบาลนครเชียงใหม่ ก่อนจะยื่นเสนอต่อคณะรัฐมนตรีเพื่อขออนุมัติวงเงินกู้จากรัฐบาลญี่ปุ่น และได้ผ่านการพิจารณาของคณะรัฐมนตรีเมื่อวันที่ 24 สิงหาคม 2536 หลังจากนั้นกองทุนความร่วมมือทางเศรษฐกิจโพ้นทะเลของญี่ปุ่น (โออีซีเอฟ.) ได้อนุมัติความช่วยเหลือแบบให้เปล่า (The Special Assistance for Project Formation – SAPROF) และจัดส่งผู้เชี่ยวชาญสาขาต่าง ๆ จากญี่ปุ่นมาช่วยจัดเตรียมโครงการและแผนปฏิบัติงาน รวมทั้งเก็บรวบรวมข้อมูลทั้งหมดเสนอต่อรัฐบาลญี่ปุ่น เพื่อพิจารณาอนุมัติวงเงินกู้โดยใช้เงินกู้โออีซีเอฟ. ระยะที่ 2

รัฐบาลญี่ปุ่นได้พิจารณาอนุมัติโครงการจำนวนทั้งสิ้น 10 โครงการ ที่มีวัตถุประสงค์ฟื้นฟูแหล่งท่องเที่ยวที่เสื่อมโทรม พัฒนาโครงสร้างพื้นฐานและสิ่งอำนวยความสะดวกยกระดับโครงสร้างพื้นฐานทางการท่องเที่ยว การให้บริการด้านต่าง ๆ ดำเนินการอนุรักษ์ เสริมสร้างคุณภาพทรัพยากรการท่องเที่ยว และสิ่งแวดล้อมทางธรรมชาติ – วัฒนธรรม มุ่งให้มีการกระจายนักท่องเที่ยวไปยังเมืองศูนย์กลางการท่องเที่ยวในภูมิภาคเอเชียตะวันออกเฉียงใต้และอินโดจีน พร้อมกันนี้ก็มุ่งส่งเสริมกิจกรรมเสริมสร้างภาพลักษณ์ของประเทศไทย

ทั้งนี้มีโครงการในพื้นที่จังหวัดเชียงใหม่ 10 โครงการ อยู่ภายใต้การจัดการของเทศบาลนครเชียงใหม่ 9 โครงการ และการจัดการของอำเภอแม่ฮาด 1 โครงการ มีวงเงินกู้ทั้งสิ้น 172,299,522 บาท และมีเงินสมทบจากกระทรวงมหาดไทยอีก 77,808,654 บาท รวมงบประมาณที่ใช้ทั้งสิ้น 250,108,176 บาท

สำหรับโครงการที่เทศบาลนครเชียงใหม่รับผิดชอบ 9 โครงการ ได้แก่ :

- 1) โครงการปรับปรุงทำนน้ำริมฝั่งแม่น้ำปิง มีวงเงินงบประมาณจากเงินกู้ 7,174,039 บาท และเงินสมทบจากกระทรวงมหาดไทย 3,239,721 บาท รวมทั้งสิ้น 10,413,760 บาท
- 2) โครงการปรับปรุงสภาพแวดล้อม บริเวณถนนท่าแพและถนนช้างคลาน วงเงินงบประมาณจากเงินกู้ 9,389,597 บาท และเงินสมทบจากกระทรวงมหาดไทย 4,240,243 บาท รวมทั้งสิ้น 13,629,840 บาท
- 3) โครงการปรับปรุงสภาพแวดล้อมบริเวณเชิงสะพานข้ามแม่น้ำปิง 3 แห่ง วงเงินงบประมาณจากเงินกู้ 9,462,317 บาท และเงินสมทบจากกระทรวงมหาดไทย 4,273,083 บาท รวมทั้งสิ้น 13,735,400 บาท
- 4) โครงการปรับปรุงแหล่งท่องเที่ยวสวนสาธารณะสวนบวกหาด วงเงินงบประมาณจากเงินกู้ 7,939,434 บาท และเงินสมทบจากกระทรวงมหาดไทย 3,585,366 บาท รวมทั้งสิ้น 11,524,800 บาท

5) โครงการปรับปรุงสภาพแวดล้อมรอบคูเมืองด้านนอก วงเงินงบประมาณจากเงินกู้ 26,254,530 บาท เงินสมทบจากกระทรวงมหาดไทย 11,856,270 บาท รวมทั้งสิ้น 38,110,800 บาท

6) โครงการบูรณะและปรับปรุงบริเวณหอพญามังรายและประตูเมือง วงเงินงบประมาณจากเงินกู้ 9,837,492 บาท เงินสมทบจากกระทรวงมหาดไทย 4,442,508 บาท รวมทั้งสิ้น 14,280,000 บาท

7) โครงการปรับปรุงศาลากลางเดิมเป็นหอศิลปกรรมวัฒนธรรมล้านนา วงเงินงบประมาณจากเงินกู้ 46,840,111 บาท เงินสมทบจากกระทรวงมหาดไทย 21,166,049 บาท รวมทั้งสิ้น 68,006,160 บาท

8) โครงการปรับปรุงศาลากลางเดิมเป็นหอศิลปกรรมวัฒนธรรมล้านนา วงเงินงบประมาณจากเงินกู้ 49,897,688 บาท เงินสมทบจากกระทรวงมหาดไทย 22,533,272 บาท รวมทั้งสิ้น 72,430,960 บาท

9) โครงการปรับปรุงสภาพแวดล้อมริมคลองแม่ข่า วงเงินงบประมาณจากเงินกู้ 3,472,056 บาท เงินสมทบจากกระทรวงมหาดไทย 1,567,944 บาท รวมทั้งสิ้น 5,040,000 บาท

ในส่วนที่เกี่ยวข้องกับโบราณสถาน ได้มีการมอบหมายให้หน่วยศิลปากรที่ 4 รับผิดชอบดำเนินการ คือ โครงการบูรณะและปรับปรุงบริเวณหอพญามังรายและประตูเมืองและโครงการปรับปรุงศาลากลางเก่าให้เป็นหอศิลปกรรมวัฒนธรรมล้านนา

ส่วนอีก 1 โครงการอยู่ภายใต้ความรับผิดชอบของอำเภอแม่สาย คือโครงการปรับปรุงสภาพแวดล้อมบริเวณท่าตอน ซึ่งมีวงเงินงบประมาณจากเงินกู้ 2,002,258 บาท และเงินสมทบจากกระทรวงมหาดไทย 904,198 บาท รวมทั้งสิ้น 2,906,456 บาท

ภาพรวมการขยายตัวของเมืองเชียงใหม่ในช่วงที่ผ่านมา สรุปได้ว่าเป็นผลมาจากการขยายตัวทางด้านเศรษฐกิจเป็นสำคัญ การที่เชียงใหม่ถูกกำหนดให้เป็นศูนย์กลางด้านการเงิน – การธนาคารในอนุภูมิภาคลุ่มแม่น้ำโขง ส่งผลให้มีการเร่งพัฒนาในทุก ๆ ด้าน โดยเฉพาะอย่างยิ่งโครงสร้างพื้นฐานด้านโครงข่ายเส้นทางคมนาคมเชื่อมต่อระหว่างภูมิภาค อาทิ ถนนเชื่อมต่อระหว่างแม่สาย – เชียงตุง – ท่าล่อ – สิบสองปันนา และเชียงของ – ห้วยทราย – หลวงน้ำทา – เมืองล่า – สิบสองปันนา โครงข่ายรถไฟเชื่อมสิงคโปร์ผ่านกรุงเทพฯ เวียงจันทร์ ไปยังกรุงปักกิ่ง และยุโรป โครงข่ายการคมนาคมทางอากาศ และโครงข่ายการคมนาคมทางน้ำในลุ่มน้ำโขง รวมทั้งการพัฒนาเขื่อนเพื่อผลิตกระแสไฟฟ้า และเครือข่ายระบบสื่อสารโทรคมนาคม

สำหรับการพัฒนาเมืองเชียงใหม่มีข้อที่น่าสังเกตก็คือ แผนพัฒนาเมืองเชียงใหม่มีการร่างขึ้นมาหลายฉบับ แต่ละฉบับล้วนมีการกำหนดออกมาโดยหน่วยงานต่าง ๆ ของภาครัฐ

โดยที่แต่ละหน่วยงานต่างดำเนินงานอย่างเป็นเอกเทศ ไม่มีการประสานงานกันเท่าที่ควร อีกทั้งไม่มีการประสานแผนปฏิบัติการ ก่อให้เกิดปัญหาทับซ้อนและไม่ประสานสอดคล้องของแผนพัฒนา อันนำไปสู่การดำเนินงานซ้ำซ้อนกันระหว่างหน่วยงานต่าง ๆ ทั้งของรัฐและเอกชน

โครงการพัฒนาต่าง ๆ เหล่านี้อาจไม่บังเกิดผลทางปฏิบัติในระดับที่น่าพึงพอใจ หากว่าไม่มีการจัดการ - บริหารงบประมาณอย่างมีประสิทธิภาพ อันจะนำไปสู่การรั่วไหลและการทุจริตคอร์รัปชัน ผู้บริหารโครงการและเจ้าหน้าที่ผู้ปฏิบัติงานขาดจิตสำนึกในการคำนึงถึงผลประโยชน์สาธารณะเป็นสำคัญ รวมทั้งดำเนินการแบบรวบอำนาจ ขาดการให้ประชาชนได้เข้ามามีส่วนร่วมในการวางแผนพัฒนา และตรวจสอบดูแลการดำเนินงานในลักษณะการทำงานแบบพหุภาคี

ปัญหาดังกล่าวสรุปได้ว่ามีสาเหตุมาจากการวางแผนแบบแยกส่วน แต่ละหน่วยงานไม่มีการประสานกันเท่าที่ควร ดังจะเห็นได้จากการที่ไม่มีการก่อตั้งคณะกรรมการประสานแผนขึ้นมาดำเนินงานอย่างจริงจัง อีกทั้งงบประมาณที่นำมาใช้ก็มาจากแต่ละกระทรวง หรือแต่ละกรมที่หน่วยงานนั้นสังกัด

ปัญหาที่ติดตามมากับการพัฒนาอุตสาหกรรมก็คือ พื้นที่สีเขียวส่วนหนึ่งถูกเปลี่ยนมาเป็นพื้นที่อุตสาหกรรม แรงงานภาคการเกษตร โยกย้ายถ่ายเทเข้าไปขายแรงงานในเมืองหรือชานเมือง ส่งผลให้เกิดความแออัดของเมือง และปัญหาด้านสังคมอื่น ๆ ติดตามมา

ด้วยเหตุนี้ในการดำเนินโครงการพัฒนาใด ๆ จึงไม่ควรมุ่งเน้นเฉพาะการพัฒนาเศรษฐกิจแต่เพียงด้านเดียว หากแต่ต้องระมัดระวังและป้องกันผลกระทบในด้านลบจากการพัฒนาด้วย พร้อมกันนี้ควรมีการป้องกันผลกระทบที่มีต่อสภาพแวดล้อมที่ต้นทาง แทนที่จะเป็นการแก้ปัญหาด้านสิ่งแวดล้อมมีปลายเหตุ ด้วยการให้หลักผู้ก่อมลพิษต้องเป็นผู้รับภาระค่าใช้จ่ายในการแก้ปัญหาที่เกิดขึ้น (Polluters Pays Principle -PPP) และหากจะให้ดียิ่งขึ้น ผู้ลงทุนประกอบการควรมีจิตสำนึกด้านสิ่งแวดล้อม ดำเนินการป้องกันมิให้เกิดผลกระทบต่อสิ่งแวดล้อมอย่างจริงจัง ทั้งนี้ควรให้ความสำคัญในด้านการรักษาสภาพแวดล้อมทั้งทางธรรมชาติ และสภาพแวดล้อมที่มนุษย์สร้างขึ้น โดยยึดหลักของการพัฒนาที่ยั่งยืน และในการพัฒนาเศรษฐกิจดังกล่าว ต้องนำเอามูลค่าเต็มจำนวน (Full Value) ค่าใช้จ่ายหรือต้นทุนเต็มจำนวน (Full Cost) จากการเสื่อมโทรมของสิ่งแวดล้อมมาคิดคำนวณด้วย