



ภาคผนวก

ลิขสิทธิ์มหาวิทยาลัยเชียงใหม่

Copyright© by Chiang Mai University
All rights reserved

ภาคผนวก ก

รายละเอียดการสัมภาษณ์กลุ่มตัวอย่าง

รายชื่อ และเนื้อหาที่ทำการสัมภาษณ์

คุณ ฮาซัน จิจิตติลีปิน (ประธานชมรมผู้เลี้ยงนกกระจอกเทศคนปัจจุบัน)

เนื้อหาที่ทำการสัมภาษณ์

- ข้อมูลทั่วไปของชมรมผู้เลี้ยงนกกระจอกเทศแห่งประเทศไทย
- กลยุทธ์ และนโยบายของทางชมรมผู้เลี้ยงนกกระจอกเทศแห่งประเทศไทย
- วัตถุประสงค์ในการเป็นชมรมผู้เลี้ยงนกกระจอกเทศแห่งประเทศไทย
- สภาพชมรมผู้เลี้ยงนกกระจอกเทศแห่งประเทศไทยในปัจจุบัน
- ปัญหา หรืออุปสรรคที่ทางชมรมได้ประสบมา
- ข้อมูลแรงกดดันจากสภาพแวดล้อมของอุตสาหกรรม
- ข้อมูลความสามารถในการแข่งขันในระดับประเทศ
- ข้อมูลภาพโครงสร้างชมรม

คุณ ณัฐภัสร์พงศ์ ธรรมวรัญญ (สมาชิกผู้ร่วมก่อตั้งชมรมผู้เลี้ยงนกกระจอกเทศแห่งประเทศไทย และตัวแทนสมาชิกในเขตภาคตะวันออก)

เนื้อหาที่ทำการสัมภาษณ์

- ประวัติความเป็นมาของชมรมผู้เลี้ยงนกกระจอกเทศแห่งประเทศไทย
- โครงสร้างคณะกรรมการชมรมผู้เลี้ยงนกกระจอกเทศแห่งประเทศไทย
- สภาพชมรมผู้เลี้ยงนกกระจอกเทศแห่งประเทศไทยในปัจจุบัน
- ภาระหน้าที่ปัจจุบัน

คุณ ไพรัช อรัญมิ่ง (ฟาร์มพิจิตรไทยปศุสัตว์ : ตัวแทนกลุ่มผู้จัดส่งพันธุ์นก และวัตถุดิบในการเลี้ยงนกกระจอกเทศ และตัวแทนสมาชิกในเขตภาคกลาง)

เนื้อหาที่ทำการสัมภาษณ์

- ข้อมูลทั่วไปของกิจการ
- ข้อมูลทั่วไปที่เกี่ยวกับชมรมผู้เลี้ยงนกกระจอกเทศแห่งประเทศไทย
- ความเชื่อมโยงต่อสมาชิก และชมรม
- ปัญหา หรืออุปสรรคที่ได้พบ

คุณ จักรกฤษ นาวิก (นันทนาฟาร์ม : ตัวแทนกลุ่มผู้เลี้ยงรายใหญ่ และตัวแทนสมาชิกเขตภาคเหนือ)

เนื้อหาที่ทำการสัมภาษณ์

- ข้อมูลทั่วไปของกิจการ
- ข้อมูลทั่วไปที่เกี่ยวกับชมรมผู้เลี้ยงนกกระจอกเทศแห่งประเทศไทย
- ความเชื่อมโยงต่อสมาชิก และชมรม
- ปัญหา หรืออุปสรรคที่ ได้พบ

คุณ จินตนา สวัสดิ์พงษ์ (ตัวแทนกลุ่มผู้เลี้ยงรายย่อย และตัวแทนสมาชิกเขตอีสาน)

เนื้อหาที่ทำการสัมภาษณ์

- ข้อมูลทั่วไปของกิจการ
- ข้อมูลทั่วไปที่เกี่ยวกับชมรมผู้เลี้ยงนกกระจอกเทศแห่งประเทศไทย
- ความเชื่อมโยงต่อสมาชิก และชมรม
- ปัญหา หรืออุปสรรคที่ ได้พบ

คุณ บั้ววอน ลีอ่อน (ฟาร์มหล่มสัก : ตัวแทนกลุ่มผู้จัดส่งอาหาร และตัวแทนสมาชิกเขตภาคเหนือตอนล่าง)

เนื้อหาที่ทำการสัมภาษณ์

- ข้อมูลทั่วไปของกิจการ
- ข้อมูลทั่วไปที่เกี่ยวกับชมรมผู้เลี้ยงนกกระจอกเทศแห่งประเทศไทย
- ความเชื่อมโยงต่อสมาชิก และชมรม
- ปัญหา หรืออุปสรรคที่ ได้พบ

คุณ ฮาซัน จิกิตซิลปิน (ฟาร์มเกษตร 2000 : ตัวแทนกลุ่มผู้แปรรูปผลิตภัณฑ์ และตัวแทนสมาชิกในเขตภาคกลาง)

เนื้อหาที่ทำการสัมภาษณ์

- ข้อมูลทั่วไปของกิจการ
- ความเชื่อมโยงต่อสมาชิก และชมรม
- ปัญหา หรืออุปสรรคที่ ได้พบ

คุณ โกวิทย์ นันทนาภิตต์ (สันกำแพงฟาร์ม : ตัวแทนกลุ่มผู้ประกอบการที่ ไม่ได้อยู่ในชมรม)

เนื้อหาที่ทำการสัมภาษณ์

- ข้อมูลทั่วไปของกิจการ
- ข้อมูลทั่วไปที่เกี่ยวกับชมรมผู้เลี้ยงนกกระจอกเทศแห่งประเทศไทย
- ความเชื่อมโยงต่อสมาชิก และชมรม
- ปัญหา หรืออุปสรรคที่ ได้พบ
- มุมมองที่มองชมรมผู้เลี้ยงนกกระจอกเทศแห่งประเทศไทยในฐานะคนนอก

นายสัตวแพทย์ ณรงค์ศักดิ์ เหล่าปัญญากิจ (เจ้าหน้าที่ปศุสัตว์จังหวัดเพชรบูรณ์ระดับ 7)

เนื้อหาที่ทำการสัมภาษณ์

- ข้อมูลที่เกี่ยวกับการเลี้ยงนกกระจอกเทศ
- การให้ความช่วยเหลือกลุ่มผู้เลี้ยงนกกระจอกเทศ
- เป้าหมายในอนาคตของการทำปศุสัตว์การเลี้ยงนกกระจอกเทศ

คุณ ผจญ สวัสดิ์พงษ์ (เจ้าหน้าที่เกษตรตำบลนาजू จังหวัดเพชรบูรณ์ระดับ 6)

เนื้อหาที่ทำการสัมภาษณ์

- สถานการณ์กลุ่มผู้เลี้ยงนกกระจอกเทศ
- การให้ความช่วยเหลือกลุ่มผู้เลี้ยงนกกระจอกเทศ
- แนวทางของผู้เลี้ยงนกกระจอกเทศในอนาคต

ลิขสิทธิ์มหาวิทยาลัยเชียงใหม่

Copyright© by Chiang Mai University

All rights reserved

ภาคผนวก ข
ผลการสัมภาษณ์กลุ่มตัวอย่าง

คุณ ฮาซัน จิกิตติลปิน (ประธานชมรมผู้เลี้ยงนกกระจอกเทศคนปัจจุบัน)
วันสัมภาษณ์: 12 พฤษภาคม 2547

- ข้อมูลทั่วไปของชมรมผู้เลี้ยงนกกระจอกเทศแห่งประเทศไทย

ชมรมผู้เลี้ยงนกกระจอกเทศแห่งประเทศไทย เป็นชมรมเพียงชมรมเดียวในประเทศที่ทำการดำเนินงานด้านการรวมสมาชิกผู้ที่ประกอบการเลี้ยงนกกระจอกเทศ เป็นหลัก มีสมาชิกชมรมทั้งหมดอยู่ประมาณ 180-200 ฟาร์ม แต่มีรายชื่อในทะเบียนชมรม 130 ฟาร์ม เป็นเพราะแต่เดิมในการก่อตั้งชมรมขึ้นมา ไม่ได้คิดว่าจะมีสมาชิกที่มากขึ้นทุกปี ตั้งแต่ปี 2543-2545 สมาชิกจาก 10 ราย เป็น 100 ราย จนถึงปัจจุบัน มีกว่า 200 ราย จึงไม่ได้มีการลงรายละเอียดสมาชิก และรายละเอียดกิจการที่ทำอยู่ แต่ปัจจุบันกำลังดำเนินการแก้ไขเรื่องนี้ โดยที่จะให้มีการลงรายละเอียดสมาชิกใหม่ และจดรายชื่อใหม่ คาดว่าประมาณปี 2548 ปัญหาด้านนี้จะดีขึ้น สมาชิกภายในชมรมมีทั้งผู้ที่เป็นผู้ทำฟาร์มเลี้ยงนกกระจอกเทศ ผู้เป็นตัวแทนนำเข้าสายพันธุ์นกกระจอกเทศจากต่างประเทศ ผู้แปรรูปผลิตภัณฑ์จากเนื้อนกกระจอกเทศ ผู้ที่ทำหน้าที่แปรรูปเครื่องหนังจากนกกระจอกเทศ ผู้ส่งอาหารและยารักษาโรคที่ใช้ในฟาร์ม และทั้งนี้ในส่วนเรื่องทางการประชุมชมรมที่ปกติมีการประชุมกันอยู่เป็นประจำ 2 เดือนต่อครั้ง ประธานชมรมคนปัจจุบัน ก็ได้เสนอให้มีการประชุมสามัญปีละครั้ง และมีการประชุมวิสามัญตามแต่ความจำเป็น เพราะจะเป็นการลดปัญหาด้านการเดินทางสำหรับสมาชิกที่อาศัยอยู่ที่ไกล และไม่สะดวกในการเดินทางบ่อย แต่ทางชมรมจะมีการส่งเอกสารเวียนในกรณีที่มีข่าวสารเพื่อแจ้งสู่สมาชิก ปัจจุบันจำนวนนกกระจอกเทศในประเทศไทยยังมีน้อย มีเพียง 50,000 ตัว ทั้งที่การบริโภค ตั้งแต่ปี 2543-2545 เนื้อนกกระจอกเทศ ซ้ำแหวะมีปริมาณ 26 ตัน แล้วเพิ่มเป็น 260 ตัน และมีแนวโน้มจะเพิ่มขึ้นอีกในปัจจุบัน เนื้อซำแหวะส่วนต่างๆของนกกระจอกเทศจึงมีไม่พอ จะเร่งเพาะเลี้ยงก็ไม่ได้เพราะว่าจะมีทุนสูงความเสี่ยงสูง ก็เลยมีปัญหาว่่าพ่อค้าบางรายนำตัวเลขดังกล่าวไปหลอกลวงเกษตรกร ว่าเลี้ยงแล้วดีมีอนาคตคืนทุนเร็ว ทั้งรัฐบาลยังให้การสนับสนุน แต่ความเป็นจริงแล้วนกกระจอกเทศเป็นสัตว์ใหม่ การขยายพันธุ์ยังเป็นไปแบบช้าๆ ค่อยๆศึกษาไป เหมาะสำหรับคนที่มีทุนมาก และเน้นที่เลี้ยงเพื่อการขยายพันธุ์เป็นหลัก ซึ่งเกษตรกรส่วนใหญ่ตอนนี้ก็รู้และเข้าใจดีแล้ว

- กลยุทธ์ และนโยบายของทางชมรมผู้เลี้ยงนกกระทาจอกเทศแห่งประเทศไทย

กลยุทธ์ของทางชมรมผู้เลี้ยงนกกระทาจอกเทศแห่งประเทศไทยมีทั้งด้านกลยุทธ์ชมรม ด้านกลยุทธ์ตลาด และด้านกลยุทธ์การแข่งขัน โดยที่ กลยุทธ์ชมรม ก็คือ การบริหารจัดการระบบต่างๆของชมรม ระบบจัดการสมาชิก ระบบการจัดการทรัพยากรที่จำเป็นต้องใช้ในการดำเนินงาน เช่น บุคลากร วัสดุคิบ แหล่งทุน องค์ความรู้ และการกระจายข้อมูลข่าวสารสำคัญต่างๆไปสู่สมาชิก นอกจากนี้ในการจัดการการประชุม อบรมสัมมนา ก็ต้องมีการวางแผนวางระบบด้วย ในส่วนของกลยุทธ์การตลาด นอกจากจะต้องมีการพัฒนาทางด้านตลาด ช่องทางการจัดจำหน่าย แล้วการในระบบการจัดการแบบห่วงโซ่อุปทานก็จำเป็นอย่างยิ่ง หมายถึงว่า ทางชมรมจะทำการแยกหมวดหมู่ของสมาชิกออกเป็นแต่ละกลุ่มว่าประกอบกิจกรรมอะไรกันบ้าง แล้วให้แต่ละกลุ่มมีการทำหน้าที่ของตนเองอย่างดีที่สุดเพื่อสอดคล้องกับการทำการตลาดสมัยใหม่ ที่เน้นสินค้าคุณภาพ และความพอใจสูงสุด และสุดท้าย กลยุทธ์การแข่งขันจะเป็นการพิจารณาตัวชมรมในทุกๆด้าน ให้ทราบทั้งข้อดี ข้อด้อย รวมถึงโอกาสที่จะเข้ามาแล้วจึงทำการเน้นในจุดต่างๆ นั้น เพื่อทำการแก้ไขปัญหา และทำการส่งเสริม นอกจากนี้ก็ยังไม่ได้วางแผนอะไรเพิ่มเติม

เรื่องของนโยบายก็มีอยู่ด้วยกันหลายข้อ ทั้งในเรื่องความสมัครใจของสมาชิกในการเข้าชมรม ต้องมีความสนใจในการทำการเลี้ยงนกกระทาจอกเทศ หรือเป็นผู้เลี้ยงอยู่แล้ว แต่ต้องไม่มาทำความเสียหายให้ชมรม เช่น มาแสวงหาผลประโยชน์ในการค้าขายอย่างไม่ยุติธรรม ในด้านการดำเนินงานก็มีนโยบายความเป็นประชาธิปไตย ไม่โกง เน้นประโยชน์คนส่วนใหญ่เป็นสำคัญ มีปัญหาอะไรก็พูดจาอธิบายกัน

- วัตถุประสงค์ในการเป็นชมรมผู้เลี้ยงนกกระทาจอกเทศแห่งประเทศไทย

วัตถุประสงค์ของการตั้งชมรมนกกระทาจอกเทศ เพื่อสนับสนุนการเลี้ยงนกกระทาจอกเทศให้กับเกษตรกรที่สนใจ ทั้งทางด้านความรู้ เทคโนโลยีใหม่ อีกอย่าง คือ เป็นศูนย์กลางของเกษตรกร สมาชิก บุคคลทั่วไปที่สนใจในการเลี้ยงนกกระทาจอกเทศมาทำการแลกเปลี่ยนความรู้กัน และสุดท้าย เพื่อเป็นกลุ่มตัวแทนในการนำเสนอข้อเสนอดังกล่าว กับหน่วยงานหลายๆที่ที่เกี่ยวข้อง

- สภาพชมรมผู้เลี้ยงนกกระจอกเทศแห่งประเทศไทยในปัจจุบัน

ในปัจจุบันนี้ชมรมผู้เลี้ยงนกกระจอกเทศแห่งประเทศไทย ก็เป็นชมรมที่รับสมาชิกเข้ามามาก ในการบริหารควบคุมทิศทางก็จะเป็นปัญหาอยู่บ้างเล็กน้อย เช่น ในส่วนของการเข้ามาหาประโยชน์ของบุคคลภายนอก ที่เข้ามาในชมรมเพื่อมาทำการค้าขายเพียงอย่างเดียว ในบางครั้งก็ก่อให้เกิดความเดือดร้อนต่อสมาชิก และบุคคลที่เกี่ยวข้อง สำหรับสภาพของชมรมในตอนนี้อยู่ในระดับกลางๆ คือ ความพร้อมในการรับมือกับปัญหาที่เกิดขึ้น การจัดระบบสมาชิก และอีกหลายๆ อย่างก็ถือว่าอยู่ในระดับกลาง พร้อมทั้งจะปรับตัว ได้รับการชี้แนะ การแนะนำจะส่วนต่างๆ ในเรื่องของการแก้ไขปัญหา และการดำเนินงานอย่างมีประสิทธิภาพ

- ปัญหา หรืออุปสรรคที่ทางชมรมได้ประสบมา

ในด้านปัญหาและอุปสรรค ที่ได้พบมานั้น มีอยู่มาก กล่าวรวมแล้ว บางปัญหาก็มีมานานแล้ว บางปัญหาก็เพิ่มจะเกิดเมื่อไม่นานมานี้ แต่สรุปแล้วก็คือ ยังเป็นปัญหาที่ทางชมรมจะต้องคิดหาทางแก้ไขต่อไปในอนาคต อย่างเช่น

- ปัญหาด้านการหาความร่วมมือกับทางหน่วยงานต่างๆ ปศุสัตว์ เกษตรจังหวัด ก็ยังไม่ได้รับความร่วมมืออย่างเต็มที่

- ในส่วนของสมาชิกจำนวนมากยังไม่เข้าใจการกักขังเงิน การบริหารจัดการเรื่องเงิน ก่อให้เกิดปัญหา มาทางชมรมก็ต้องเข้าไปทำการช่วยเหลือ ไม่ว่าจะเป็นการให้คำแนะนำ การอธิบายในเรื่องทางการเงินที่สำคัญๆ

- ปัญหาโรคระบาด ก่อให้เกิดความเสียหายมาก ทั้งที่ได้ขอความร่วมมือไปกับทางหน่วยงานราชการแล้ว ในบางรายก็ขาดทุนจนไม่สามารถทำการเลี้ยงต่อไปได้

- ข้อมูลที่จำเป็นในการทำธุรกิจ เช่น คู่แข่ง สภาพเศรษฐกิจ ข้อมูลตลาดพื้นที่ตลาด ทางชมรมยังไม่ได้มีการจัดเก็บ

- ปัจจุบันการปรับตัวเข้ากับการแข่งขันก็ยังไม่มีปัญหา ยังไม่ได้เตรียมเรื่องการเข้ามาของกลุ่มจากต่างประเทศ แต่ก็ได้เริ่มทำการศึกษาเรื่องของเขตการค้าเสรี และเรื่องของกีดกันที่ไม่เกี่ยวกับภาษี
- ด้านการที่รัฐบาลสื่อสารกับทางเกษตรกรยังมีปัญหาอยู่ คือ ทางหน่วยงานรัฐที่รับผิดชอบไม่ได้อธิบายขอบเขตของความช่วยเหลือในส่วนการสนับสนุนการเลี้ยงนกกระเจอกเทศ เพียงแต่บอกว่านกกระเจอกเทศเป็นสัตว์เศรษฐกิจ รัฐสนับสนุนการเลี้ยง เมื่อเกษตรกรเข้ามาลงทุนเลี้ยงก็มีปัญหาตามมามากมาย ทั้งด้านการตลาด การจัดการระบบฟาร์ม ปัจจุบันมีสมาชิกหลายคนในชมรมก็ประสบปัญหาอยู่
- ข้อมูลแรงกดดันจากสภาพแวดล้อมของอุตสาหกรรม

1. การเข้ามาของนักลงทุนหน้าใหม่ทั้งภายในและภายนอกประเทศ

เป็นปัญหาที่สำคัญอย่างหนึ่ง เพราะว่ามีนักลงทุนหน้าใหม่ในบางกลุ่ม ก็ได้รับการสนับสนุนการลงทุนจากรัฐบาลไทย ยกเว้นภาษีตรงจุดต่างๆ ยกเว้นดอกเบี้ย สนับสนุนด้านแรงงาน ด้านการหาวัตถุดิบ ผู้ที่เข้ามาก็ได้เปรียบกว่า อีกทั้งในเรื่องการเปิดการค้าเสรี ทางประเทศจีนเป็นคู่แข่งที่น่ากลัว มีแผนที่จะเพิ่มการเลี้ยงนกกระเจอกเทศออกไปอีก 4 ล้านตัว และที่สำคัญจีน มีการจัดการต้นทุนในการเลี้ยง การแปรรูปได้ถูกกว่า ลูกค้าบางกลุ่มก็ต้องการ แม้ว่าคุณภาพจะด้อยไปบ้าง ประเทศออสเตรเลีย ก็เป็นประเทศที่เลี้ยงนกกระเจอกเทศมากเหมือนกัน มีจำนวนมาก ราคาในการซื้อขายเนื้อปัจจุบันก็พอๆ กับภายในประเทศ และผู้บริโภคก็ต้องการลองของใหม่

2. กลุ่มผู้บริโภคมีลักษณะเป็นอย่างไร

ผู้บริโภคนั้นเราจะแยกออกเป็น 2 พวก พวกแรกเป็นลูกค้าที่ซื้อไปทำการบริโภคเอง ouse เริ่มมีความละเอียดในการเลือกสินค้ามาก เข้าใจยาก เค้าใจไม่ค่อยได้ อาจเป็นเพราะปัจจัยในการเลือกซื้อที่มีมากขึ้น สภาพวะทางเศรษฐกิจที่เปลี่ยนแปลง มีภาระหนี้มากขึ้นหลายเท่าตัว ดังนั้นในการซื้อของลูกค้าจึงดูที่ราคาคุณภาพ ความหลากหลาย ให้คุ้มค่าที่สุด และผู้บริโภคกลุ่มที่สอง ก็เป็นกลุ่มที่ซื้อสินค้าไปแล้วทำการไปขายต่อ ก็ต้องตามใจลูกค้ากลุ่มแรกก็จึงเป็นลักษณะเดียวกัน ที่จะพิจารณาสินค้าอย่างละเอียด

3. ผู้ที่ส่งวัตถุดิบอาหาร ยา เครื่องใช้จำเป็นในการดำเนินงาน

ส่วนใหญ่ก็ผลิตกันภายในชมรมใช้กัน กลุ่มภาคเหนือก็มีผู้ส่งวัตถุดิบของตัวเอง กลุ่มภาคอื่นๆ ก็เช่นกัน ไม่มีปัญหาอะไรมากนัก เพราะราคาก็มีการตกลงกันพิเศษ เวลาส่งก็ตรงเวลา มีปัญหาที่เพียงในส่วนวัตถุดิบที่ต้องควบคุม และวัตถุดิบนำเข้า เช่น ยา วิตามิน อุปกรณ์การเลี้ยง เครื่องมือแปรรูปพิเศษ แต่ถือว่าไม่มีปัญหาอะไรมาก

4. กรณีสินค้าที่ใกล้เคียงกันนกกระจอกเทศเป็นอย่างไร

ไม่มีปัญหา เพราะว่าการกระจอกเทศให้ผลิตภัณฑ์ที่มีคุณสมบัติเฉพาะไม่ว่าจะเป็น เนื้อที่มีรสชาติเนื้อสัมผัสที่เฉพาะ หนังที่ไม่เหมือนสัตว์อื่น และอีกหลายๆ อย่าง ทำให้ผู้ที่สนใจในผลิตภัณฑ์จากนกกระจอกเทศก็เป็นกลุ่มเฉพาะ เพราะคนทั่วไปถ้าไม่บริโภคนกกระจอกเทศก็จะไม่บริโภคหรือทดลองบริโภคก็มีเพียงไม่มากที่จะมาบริโภคทดแทนเนื้อวัว เนื้อไก่ อย่างจริงจังก็มีน้อย มันมีความเป็นเอกลักษณ์อยู่ จึงไม่น่าจะมีปัญหาในกรณีนี้

5. คู่แข่งเป็นอย่างไรบ้าง

มีเป็นบ้างช่วง ไม่เป็นคู่แข่งถาวร ยกตัวอย่างเช่น ในช่วงแรกของการตั้งชมรมก็มีคนที่เข้ามาทำการแข่งขันกันในเรื่องของการขายพันธุ์นกกระจอกเทศเป็นจำนวนมาก แต่ช่วงหลังก็หายไปแล้วมาเป็นสมาชิกชมรมแทน หรืออย่างในกรณีที่มีวิกฤตการณ์โรคไข้หวัดนก สินค้าขายยาคราคาดก คู่แข่งที่เป็นบริษัทเอกชนหลายแห่งที่ทำธุรกิจนกกระจอกเทศ ก็มีการลดราคากันอย่างมาก กลายเป็นว่าก็มาแข่งกันในเรื่องราคาอย่างเดียว แต่หลังจากผ่านวิกฤตไปก็ช่วยเหลือกันเป็นปกติไม่ว่าจะเป็นการช่วยหาช่องทางตลาด การช่วยแนะนำเรื่องต่างๆ ที่เป็นประโยชน์ ทั้งนี้เพราะว่า ถ้าทำการแข่งขันกันตลอดจนท้ายที่สุดก็ตายทั้งสองฝ่าย การเลี้ยงนกกระจอกเทศในประเทศไทยนั้นผู้ประกอบการ ชมรม และบริษัท ก็ดำเนินการกันเองไม่ได้รับการช่วยเหลือสนับสนุนจากรัฐบาลทุกประการ ดังนั้นความเข้มแข็งของอุตสาหกรรมนี้จึงต้องร่วมมือกันทั้งชมรมผู้เลี้ยงนกกระจอกเทศแห่งประเทศไทย บริษัท ผู้ประกอบการ

ที่เกี่ยวข้อง การแข่งขันจึงเป็นในลักษณะที่เป็นช่วงๆ เท่านั้น เพื่อปรับสมดุลด้านราคาคุณภาพ เพราะถ้าไม่มีการแข่งขันเลยก็จะทำให้ผู้บริโภคได้รับสินค้าต่ำกว่ามาตรฐาน และผู้บริโภคก็จะไม่ซื้อผลิตภัณฑ์จากนกรระจอกเทศต่อไปอีก

- **ข้อมูลความสามารถในการแข่งขันในระดับประเทศ**

1. ปัจจัยในแง่ของชมรมในด้านแรงงาน วัตถุดิบ เงินทุน และสภาพแวดล้อม

ปัจจัยแรงงาน

แรงงานฝีมือมีมือ เป็นที่ไว้ใจได้ ในสมาชิกบางคนก็เป็นทั้งเจ้าของและแรงงานในเรื่องเทคนิคการเลี้ยงการดูแลนกรระจอกเทศ การให้ความร่วมมือในการประชุมก็ไม่มีปัญหา

ปัจจัยวัตถุดิบ

วัตถุดิบจากสมาชิกด้วยกันมีคุณภาพดี ราคาถูกกว่าในท้องตลาดกว่า 10-20% ทำการตั้งของแล้วจะมาส่งตรงเวลาดี สมาชิกทั่วประเทศส่วนใหญ่มีผู้ส่งวัตถุดิบเป็นของตัวเอง ไม่มีปัญหาน่าหนักใจอะไร มีแต่วัตถุดิบบางอย่างต้องนำเข้า และควบคุมก็ลำบากเล็กน้อย อยู่ในเกณฑ์รับได้

ปัจจัยสภาพแวดล้อม

ก็คงจะเน้นด้านการจัดการพื้นที่ โดยจะต้องมีความรู้ในการหาทำเลพื้นที่ที่เหมาะสมในการเลี้ยง ในประเทศไทยแล้วทุกพื้นที่ที่สามารถทำการเลี้ยงได้ ขอให้เป็นที่ราบ อากาศถ่ายเท มีอาหารที่อุดมสมบูรณ์เพราะจะเป็นการลดค่าใช้จ่ายด้านอาหารได้มาก สภาพแวดล้อมถือว่าดี เหมาะสมกว่าหลายๆประเทศ

ปัจจัยเงินทุน

ตรงนี้ก็ยังเป็นปัญหาอยู่ เกษตรกรยังขาดความเข้าใจในการกู้เงิน การเข้าหาแหล่งเงิน บางรายนำทรัพย์สินที่มีอยู่มาใช้อย่างไม่ก่อให้เกิดประโยชน์ เช่น จำนองที่ดินบ้านมาซื้ออาหารเลี้ยงนกรระจอกเทศ ทางชมรมก็จึงต้องหาทางแก้ไขในจุดนี้อาจจะเป็นการประชุม การแนะนำ เป็นต้น อีกอย่างที่สำคัญ คือ ในส่วนเงินสนับสนุนที่ทางชมรมน่าจะได้รับการตั้งเป็นชมรมที่มีประโยชน์ต่อสังคมและเศรษฐกิจ

เพื่อที่จะนำไปใช้ในกิจกรรม เช่น การจัดให้เป็นแหล่งแสวงหาความรู้ การจัดอบรมผู้ที่สนใจการเลี้ยงนกกระจอกเทศ การพัฒนาความรู้ของเกษตรกร เงินชดเชยกรณีเกิดโรคระบาด ทั้งหมดนี้เป็นค่าใช้จ่ายที่ทางสมาชิกและชมรมรับผิดชอบเอง ก็จึงเป็นปัญหาอยู่ในทุกๆวันนี้

เทคโนโลยีและความรู้ใหม่

ทั้งเทคโนโลยี และความรู้ใหม่ๆ ทางชมรมและสมาชิกก็ให้ความสนใจติดตามอยู่ตลอด เช่น การสัมภาษณ์ อบรม ในเรื่องของการจัดการห่วงโซ่อุปทาน การบริหารงานสมัยใหม่ การทำคัลต์เตอร์ และอีกมาก แต่ในส่วนของเทคโนโลยี เห็นว่ายังมีความจำเป็นไม่มาก เพราะปัจจุบันระบบฟาร์มก็ยังไม่เข้าที่ อาจมีการเปลี่ยนแปลงพัฒนาไปได้อีก ถ้ามีการลงทุนในเทคโนโลยีมากจะเป็นการไม่คุ้มค่า เพราะจะต้องเปลี่ยนไปตามกระแสเรื่อยๆ

2. ความต้องการของลูกค้า

ตัวผลิตภัณฑ์

ลูกค้ามีความละเอียดในการเลือกสินค้าในทุกด้าน ทั้งราคา คุณภาพ ชนิดในการนำเสนอ ยิ่งเป็นลูกค้าต่างประเทศจะถามถึงระบบมาตรฐานสากล ว่ามีการปฏิบัติใช้หรือเปล่า เป็นเรื่องที่ทางชมรมก็ใส่ใจ และตอนนี้ก็มีฝ่ายที่จะเป็นคล้ายๆกันพัฒนาและวิจัยผลิตภัณฑ์ใหม่อยู่ ถ้าคัญเพราะจะทำให้เราทราบถึงความลงตัวในการซื้อสินค้าผลิตภัณฑ์แปรรูปจากนกกระจอกเทศของลูกค้าได้

เกณฑ์ความพอใจและการซื้อสินค้า

นอกจากตัวผลิตภัณฑ์แล้ว ในการตัดสินใจซื้อของลูกค้า ก็ยังมีปัจจัยที่มีผลต่อการซื้อด้วย เพราะผลิตภัณฑ์แปรรูปนกกระจอกเทศจะมีราคาสูงกว่าผลิตภัณฑ์ที่ได้จากสัตว์หลายๆชนิดนั้น จะเป็นตัวแบบแยกความจำเป็นใช้ของผู้บริโภคได้เป็นอย่างดี คือถ้าหากผู้บริโภคมีความจำเป็นไม่มากนักในการใช้ผลิตภัณฑ์ ก็จะไม่ซื้อ หรือในแง่ของการมองของผู้บริโภคถ้าหากว่าผู้บริโภคกลุ่มหนึ่งมองว่าผลิตภัณฑ์ยี่ห้อนี้ คุ้มค่ากว่าผลิตภัณฑ์ยี่ห้ออื่นก็จะตัดสินใจซื้อ ปัจจัยเรื่องรายได้ของกลุ่มลูกค้าก็เป็นสิ่งที่เราสนใจ

ด้านความเฉพาะของกลุ่มลูกค้า

ลูกค้าหลักของชมรมมีความเฉพาะเจาะจงต่อผลิตภัณฑ์เป็นพิเศษ โดยเรื่อง การตัดสินใจในการซื้อผลิตภัณฑ์ที่ได้จากการแปรรูปนกระจอกเทศนั้น เป็นเรื่อง ที่ละเอียด เมื่อลูกค้าหลักบางคนที่ได้ทำการบริโภคสินค้าของทางสมาชิกในชมรมอยู่เป็นประจำ แต่ก็หยุดการบริโภคผลิตภัณฑ์ของสมาชิกในชมรมไปโดยที่ทางชมรมไม่ทราบสาเหตุ ทั้งก็เป็นผลิตภัณฑ์ตัวเดิม ไม่ได้มีการเปลี่ยนแปลงใดๆ และความสัมพันธ์ของลูกค้าก็ยังเหมือนเดิมปกติ ปัญหาอย่างนี้เป็นเรื่องที่สำคัญ เพราะ ว่าในกรณีนี้ทางชมรมก็ไม่ทราบว่าลูกค้าหลักของตนเป็นลูกค้าที่สนใจ และรักดีกับ ผลิตภัณฑ์ของทางชมรมอย่างไร และไม่สนใจเพราะอะไร

3. ความสัมพันธ์กลุ่มที่เกี่ยวข้องกับทางชมรม

ด้านเครือข่าย

สำหรับเครือข่ายของทางชมรม ส่วนใหญ่นั้นจะเป็นบุคคลที่เป็นสมาชิกใน ชมรมทั้งสิ้น หรือมีความเกี่ยวข้องกันภายในชมรม ดังนั้น ถ้ากล่าวถึงความร่วมมือ ระดับภายในชมรมถือว่าดีมาก แต่ถ้ากล่าวถึงด้านเครือข่ายความร่วมมือที่จะได้รับจาก ภาครัฐ และภาคเอกชนจะพบว่าไม่ดีเท่าที่ควร ยังขาดเครือข่ายความร่วมมือที่ก่อเกิด การพัฒนาของกลุ่มชมรมนี้อยู่

ด้านสภาพแวดล้อม

สภาพแวดล้อมของธุรกิจนี้ จะพบว่ามีความที่ก่อให้เกิดประโยชน์ต่อธุรกิจ และ ด้านที่เป็นอุปสรรค เช่น การที่ทางชมรมมีความครบในวงจรธุรกิจ มีด้านการออกแบบ ด้านการผลิต ด้านการจัดจำหน่าย และด้านต่างๆ จึงทำให้ชมรมสามารถที่จะพัฒนา ผลิตภัณฑ์ของตนเองได้เป็นอย่างดี แต่ด้านนโยบายภาครัฐที่มีการสนับสนุนให้เลี้ยง นกกระจอกเทศแต่ไม่มีหน่วยงานใดออกมาช่วยเหลือ ด้านระเบียบการจัดประเภท นกกระจอกเทศให้เป็นสัตว์เลี้ยงสวยงามที่ไม่เหมาะสมกับความเป็นจริง ด้านการออก กฎระเบียบควบคุมโรคที่ใช้เกณฑ์เดียวกับสัตว์ประเภทอื่นที่มีความแตกต่างด้าน ภายนอก และความทนทานต่อโรค และด้านค่าตอบแทนในกรณีที่เกิดวิกฤตต่างๆ ที่

ภาครัฐไม่ได้มีการปฏิบัติตามพระราชบัญญัติการชดใช้ค่าคุ้มครองสัตว์โดยเฉพาะ
 นกกระจอกเทศในกรณีที่เกิดวิกฤต เพราะเหตุนี้จึงทำให้ภาคเอกชนเมื่อได้มีการ
 มองเห็นถึงเหตุผลหลายประการ ที่จะก่อให้เกิดความเสี่ยงในการลงทุนมาก จึงเป็น
 เหตุให้หน่วยงาน และภาคเอกชน เช่น ธนาคาร หน่วยงานวิจัย บริษัท องค์กรความ
 ร่วมมือ และอื่นๆ ยังไม่ตัดสินใจที่จะเข้าร่วมให้ความช่วยเหลือในปัจจุบัน

4. กลยุทธ์ชมรมเพื่อการแข่งขัน และระบบบริหารงานภายใน

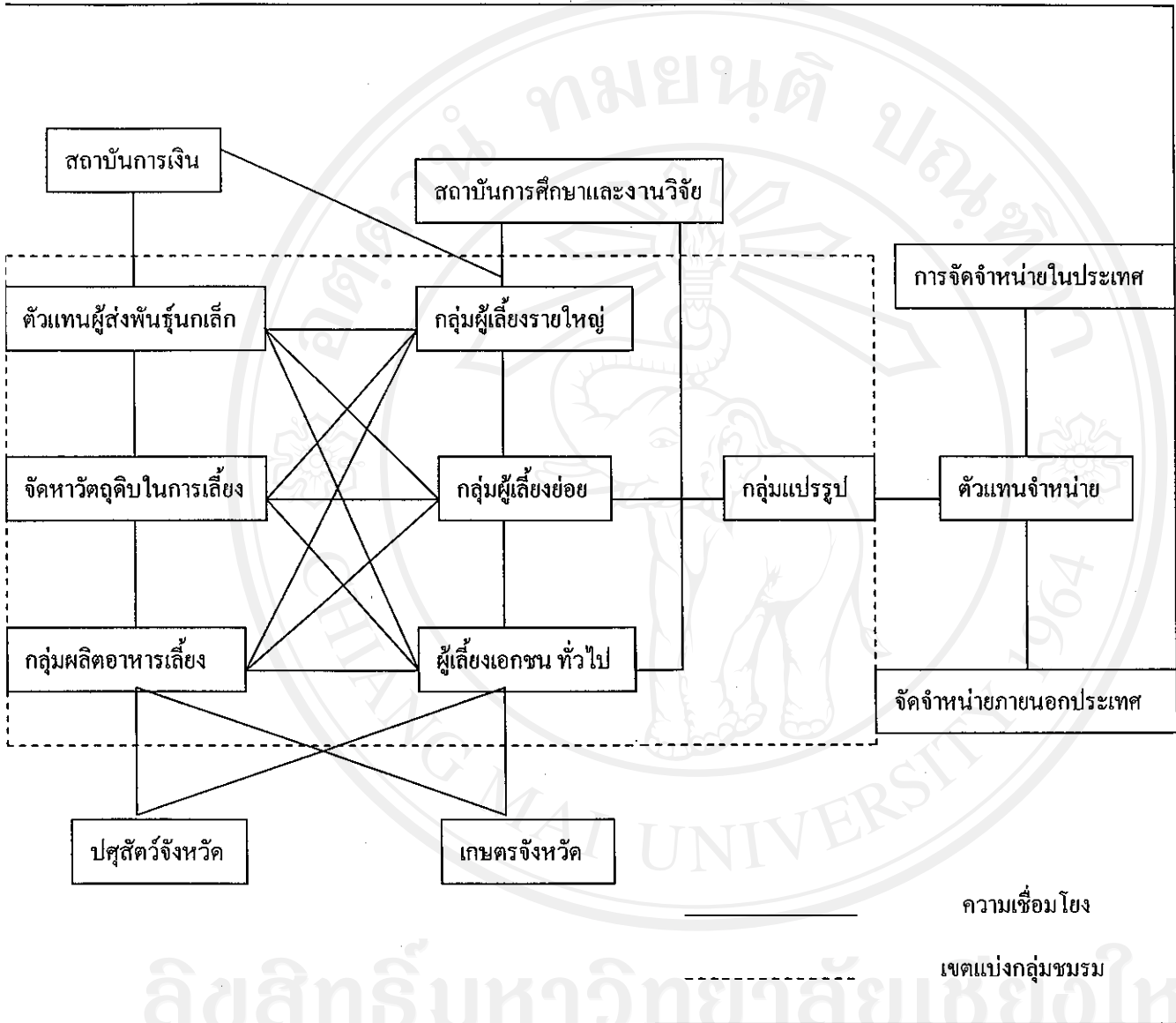
ด้านกลยุทธ์

จะเป็นเน้นไปในที่ด้านคุณภาพสินค้าและบริการ คือทางชมรมได้ประชุมอยู่
 หลายครั้งว่าจะต้องเห็นความสำคัญของการพัฒนาวิจัยสินค้าและบริการอยู่เสมอ แต่
 ยอมรับว่ายังขาดความเชื่อมโยงของข้อมูลอยู่ การตลาด การโฆษณา การวางแผน แต่ก็
 จะต้องมีการปฏิบัติในอนาคตต่อไปอย่างแน่นอน

การบริหารงาน

งานบริหารของชมรมมีไม่มาก เน้นที่การจัดระบบให้เป็นประชาธิปไตยมีการ
 ให้อิสระในความคิดและการนำเสนอ ก็จะรับฟังความคิดเห็นสมาชิก ดูแลกันแบบที่
 นื่อง มีปัญหาอะไรก็ปรึกษากัน ถ้าจะมีการกำหนดนโยบาย ก็จะมีการประชุมหารือกัน
 ทุกฝ่าย ไม่มีปัญหาการคดโกงกัน แต่ก็จะมีการพัฒนาระบบให้เป็นสากลกว่านี้

ข้อมูลภาพโครงสร้างชมรม



คุณ อนุรักษ์ทรัพย์งค์ ธรรมวรัญญ (สมาชิกผู้ร่วมก่อตั้งชมรมผู้เลี้ยงนกกระจอกเทศแห่งประเทศไทย และตัวแทนสมาชิกในในเขตภาคตะวันออกเฉียงเหนือ)

วันสัมภาษณ์: 20 พฤษภาคม 2547

- ประวัติความเป็นมาของชมรมผู้เลี้ยงนกกระจอกเทศแห่งประเทศไทย

ชมรมนกกระจอกเทศแห่งประเทศไทยได้เริ่มก่อตั้งขึ้นจากคณะบุคคลประมาณ 15 คน โดยมีคุณ อนุรักษ์ทรัพย์งค์ ธรรมวรัญญ เป็นแกนนำในการก่อตั้ง ทำการจดทะเบียนเป็นชมรมที่จังหวัดระยองในปี พ.ศ. 2543 โดยกรมปศุสัตว์จังหวัดระยองเป็นผู้รับรอง ใช้ชื่อว่าชมรมผู้เลี้ยงนกกระจอกเทศภาคตะวันออกเฉียงเหนือ มีสมาชิกประมาณ 20 คน มีวัตถุประสงค์เพื่อสนับสนุนการเลี้ยงนกกระจอกเทศให้กับผู้ที่สนใจทั่วไป มีการจัดการประชุมสามัญทุกๆ 2 เดือน และมีวารสารการเปลี่ยนประธานชมรมทุกๆ 2 ปี จนกระทั่งปี พ.ศ. 2546 ได้มีการเสนอ คุณฮาซัน (เจตนิ) จิกิดิลปิน ดำรงตำแหน่งประธานชมรมจนถึงปัจจุบัน โดยมีรายละเอียดดังต่อไปนี้

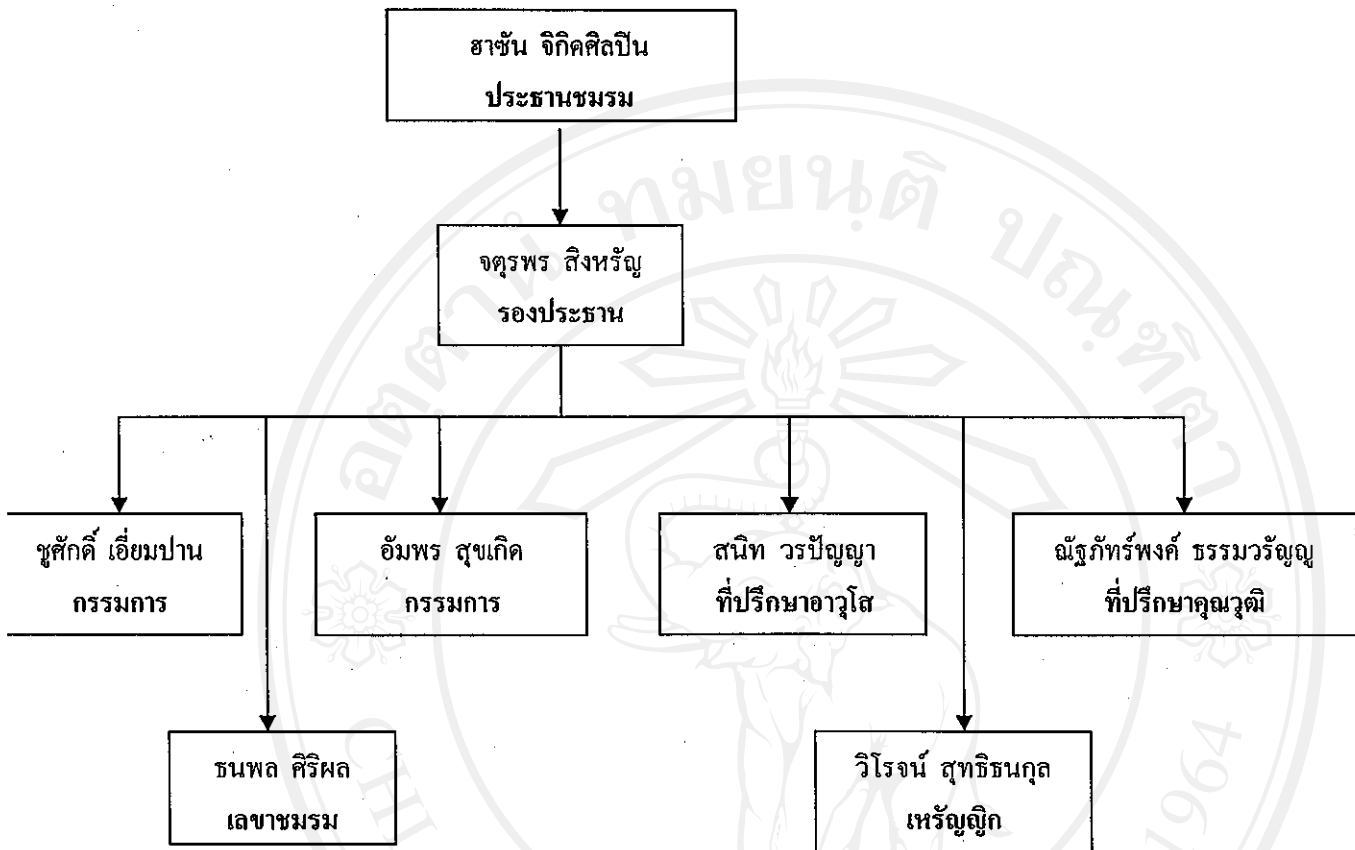
เริ่มในปี 2540 ได้มีการรวมกลุ่มกันของเกษตรกรผู้เลี้ยงนกกระจอกเทศจังหวัดระยอง โดยมีคุณ อนุรักษ์ทรัพย์งค์ ธรรมวรัญญ เป็นแกนนำ ทั้งนี้เพื่อส่งเสริมการเลี้ยงนกกระจอกเทศ และได้มีการแลกเปลี่ยนความรู้กันกับผู้ที่มีความสนใจทั่วไป

จนในปี 2543 คุณ อนุรักษ์ทรัพย์งค์ ธรรมวรัญญ และสมาชิกประมาณ 15 คน ได้รวมกลุ่มกัน เป็นกลุ่มชมรมผู้เลี้ยงนกกระจอกเทศภาคตะวันออกเฉียงเหนือ (จังหวัดระยอง) มีการประชุมพบกันระหว่างสมาชิก สองเดือนต่อครั้ง โดยมีคุณ อนุรักษ์ทรัพย์งค์ ธรรมวรัญญ เป็นประธานชมรม มีการรับรองจดทะเบียนชมรมโดย กรมปศุสัตว์จังหวัดระยอง

ต่อมาในปี 2544 คุณ ฮาซัน จิกิดิลปิน สมาชิกชมรม ได้เสนอให้มีการเปลี่ยนชื่อชมรมจาก ชมรมผู้เลี้ยงนกกระจอกเทศภาคตะวันออกเฉียงเหนือ (จังหวัดระยอง) เป็น ชมรมผู้เลี้ยงนกกระจอกเทศแห่งประเทศไทย เพื่อความเหมาะสม และรองรับการขยายตัวในอนาคต

และในปี 2546 ที่ประชุมได้มีการเสนอชื่อคุณ ฮาซัน จิกิดิลปิน เป็นประธานชมรม เมื่อคุณ ฮาซัน ได้ดำรงตำแหน่งประธานชมรม ก็ได้มีข้อเสนอ ยุบการประชุมทุกๆสองเดือน เป็นให้มีการประชุมสามัญเพียงปีละครั้ง มีการจัดทำหนังสือเวียนเพื่อบอกความเป็นไปในชมรม และมีการประชุมฉุกเฉินวิสามัญตามความจำเป็น

- **ผังโครงสร้างคณะกรรมการชมรมผู้เลี้ยงนกกระทาออกเทศแห่งประเทศไทย**



- **สภาพชมรมผู้เลี้ยงนกกระทาออกเทศแห่งประเทศไทยในปัจจุบัน**

ปัจจุบันถือว่ามีความอยู่ตัวในเรื่องของสมาชิก และตัวชมรม แต่ยังคงต้องทำการปรับตัวเพื่อพัฒนาต่อไปอีก ตอนนั้การประชุมเรื่องการสร้างโรงเช็ดของทางชมรมก็เป็นเรื่องที่ดี จะได้ทำให้สมาชิกเกษตรกรมีทางออกในการเลี้ยงนกกระทาออกเทศ และปัญหาที่สำคัญก็คงเป็นเรื่องของ ความร่วมมือจากส่วนต่างๆ เป็นเรื่องที่สำคัญมา เราไม่สามารถที่จะทำอะไรทั้งหมดด้วยตัวเราเองได้ หลายอย่างจำเป็นจะต้องได้รับการสนับสนุน ความช่วยเหลือ แต่ในส่วนของปัญหาอื่นทางชมรมก็ต้องพยายามแก้ไขปัญหาคต่อไป ตอนนั้สินค้าของชมรมบางอย่าง เช่น เครื่องหนัง สินค้าแฟชั่นก็ได้ตลาดต่างประเทศบางแล้ว อย่างประเทศอิตาลี ก็มีการสั่งสินค้าจากเราไปหลายชนิด หลายอย่างจัดเป็นสินค้าโอท็อป 5 ดาว คิดว่ามีโอกาสที่ทางชมรมจะพัฒนาได้ดียิ่งขึ้นไปอีก

- ภาระหน้าที่ปัจจุบัน

คุณ ณัฐภัทร์พงศ์ ธรรมวรวิญญู ทำหน้าที่เป็นที่ปรึกษาคุณวุฒิ ช่วยเหลืองานทางชมรม มาตั้งแต่ชมรมผู้เลี้ยงนกกระทาจอกเทศแห่งประเทศไทยยังเป็นชมรมนกกระทาจอกเทศภาค ตะวันออก มีความเข้าใจในธรรมชาติกิจการนี้ มีประสบการณ์ในการเลี้ยง มีส่วนในการ วางแผนนโยบายและการประชุมตกลงเรื่องหลายเรื่อง

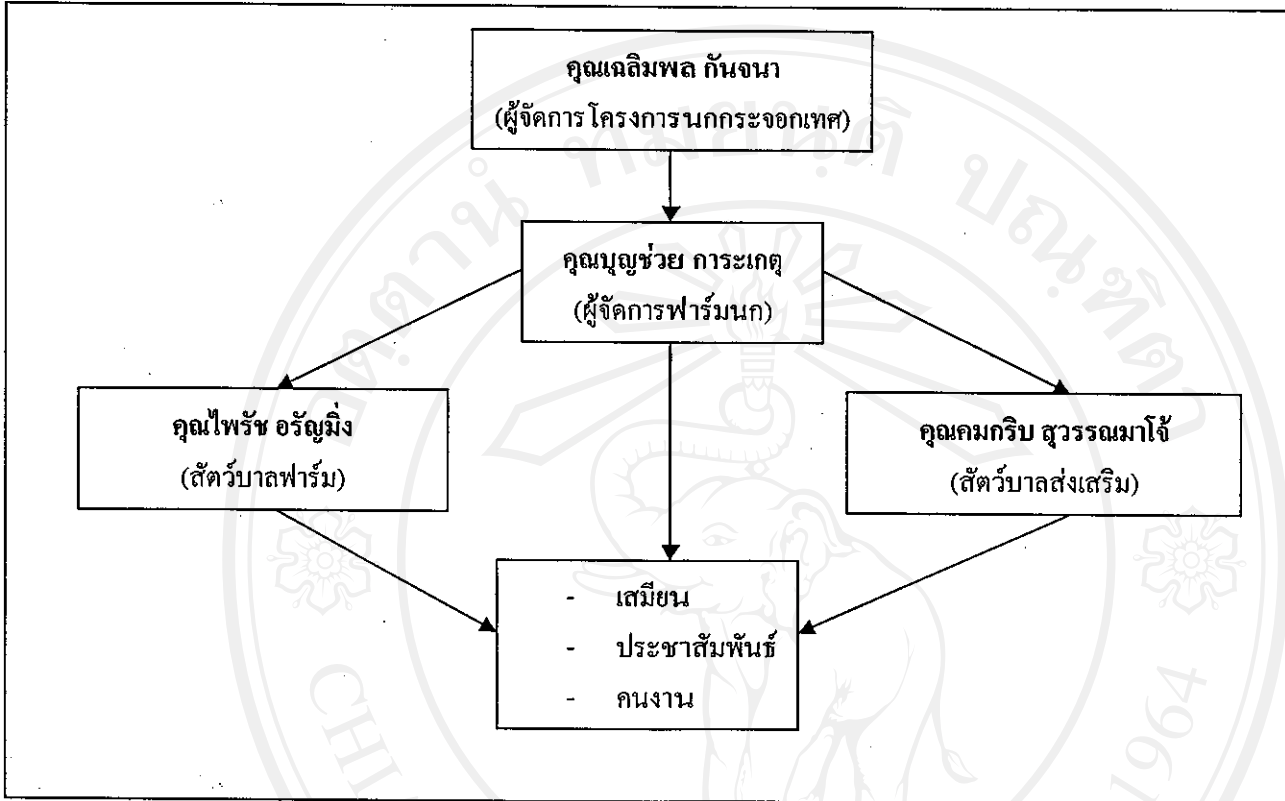
คุณ ไพรัช อรัญมิ่ง (ฟาร์มพิจิตรไทยปศุสัตว์ : ตัวแทนกลุ่มผู้จัดส่งพันธุ์นก และวัตถุดิบในการเลี้ยง นกกระทาจอกเทศ และตัวแทนสมาชิกในเขตภาคกลาง)

วันสัมภาษณ์: 7 มิถุนายน 2547

- ข้อมูลทั่วไปของกิจการ

ฟาร์มพิจิตรไทยปศุสัตว์ ก่อตั้งขึ้นเมื่อ 1 มกราคม 2542 มีเนื้อที่กว่า 341 ไร่ มีโรงเรือน 84 หลังหลังละ 50,000 บาท โรงเชือด 1 หลัง มูลค่า 10 ล้านบาท สำนักงานมูลค่า 1,600,000 บาท มีพ่อแม่พันธุ์นกกระทาจอกเทศ 236 ตัว เป็นตัวผู้ 94 ตัว เป็นตัวเมีย 142 ตัว มีนกกเตรียมพ่อแม่พันธุ์ 115 ตัว เป็นตัวผู้ 42 ตัว เป็นตัวเมีย 73 ตัว และมีนกขุน 1,450 ตัว นอกจากนี้ยังมีนกลีเก้ที่สามารถส่งปริมาณได้ตามต้องการ ในฐานะตัวแทนผู้ที่ทำหน้าที่ส่งวัตถุดิบ ซึ่งหมายถึง การขายพันธุ์นกกระทาจอกเทศ และอุปกรณ์การเลี้ยงบางชนิด ในที่นี้ผู้ที่ทำหน้าที่ส่งวัตถุดิบจะเป็นตัวแทนในการซื้อขายพันธุ์นกกระทาจอกเทศระหว่างผู้ฟักเลี้ยงนกกระทาจอกเทศทั้งในและ ต่างประเทศ กับผู้ทำการเลี้ยงนกกระทาจอกเทศในประเทศ โดยส่วนใหญ่จะเป็นการซื้อขาย พันธุ์นกกระทาจอกเทศที่มีอายุระหว่าง 1 วัน ถึง 3 เดือน ราคาที่ทำการจำหน่ายจะขึ้นอยู่กับอายุ นกกระทาจอกเทศ เช่น อายุ 1-30 วันอยู่ที่ไม่เกิน 4,500 บาท, 2 เดือนอยู่ที่ 6,000 บาท, 3 เดือนอยู่ที่ 7,000 บาท ซึ่งราคานี้ก็จะขึ้นอยู่กับแต่ละฟาร์มด้วย ในการซื้อขายทำได้ทั้งการให้ลูกค้ามารับเอง แล้วได้ราคาที่พิเศษ หรือการนำไปส่งให้กับลูกค้า การขนส่งหากนกกระทาจอกเทศมีอายุมาก มีรูปร่างที่ใหญ่จะมีค่าขนส่งทั่วไปอยู่ที่ประมาณตัวละ 2,000 บาท และลดลงมาตามแต่ความ ยากง่ายในการขนส่ง หากเป็นการขนส่งข้ามประเทศส่วนใหญ่จะต้องมีตัวแทนในการนำเข้ามา ลูกค้าไม่สามารถที่จะไปซื้อย่อยได้เอง หรือไม่เช่นนั้นจะต้องซื้อในปริมาณที่มากๆ จึงสามารถ ดำเนินการได้ และคุ้มค่าที่สุด

แผนผังองค์กร



- ข้อมูลทั่วไปที่เกี่ยวกับชมรมผู้เลี้ยงนกระจอกเทศแห่งประเทศไทย

สำหรับกับทางชมรม ก็จะมีการประชุมกันอยู่ทุกๆ 2 เดือนแต่ปัจจุบันก็ลดลงไปตามแต่ความจำเป็น จะให้ความร่วมมือทุกอย่างถ้าหากเห็นสมควร แต่ปัจจุบันทางฟาร์มไม่ได้เป็นสมาชิกชมรม แต่มีความรู้จักกันดีระหว่างสมาชิก และผู้ประกอบการหลายท่านในชมรมนั้น

- ความเชื่อมโยงต่อสมาชิก และชมรม

โดยปกติแล้วทางฟาร์มก็ได้รู้จัก และได้มีการติดต่อกับสมาชิกอยู่ โดยใหญ่หากทางสมาชิกเกษตรกรต้องการซื้อขายก็ติดต่อกัน โดยตรง ไม่ว่าจะเป็นในเรื่องราคา ปริมาณ วิธีการส่งของ ไม่มีปัญหาอะไร เพราะกับสมาชิกชมรมหลายคนแล้วทำการค้ากันมานาน สนับสนุนกันดี

- ปัญหา หรืออุปสรรคที่ได้พบ

ที่เป็นปัญหาหลักๆก็พวกโรคระบาด ภัยธรรมชาติ ฝนตกหนัก น้ำท่วม และก็เรื่องค่าชดเชยที่ทางฟาร์มจะได้รับในกรณีวิกฤตโรคไข้หวัดนก

คุณ จักรกฤษ นาวิก (นันทนาฟาร์ม : ตัวแทนกลุ่มผู้เลี้ยงรายใหญ่ และตัวแทนสมาชิกเขตภาคเหนือ)

วันสัมภาษณ์: 17 กรกฎาคม 2547

- ข้อมูลทั่วไปของกิจการ

นันทนาฟาร์ม เลขที่ 27 หมู่ 9 ต.น้ำแพร่ อ.หางดง จ.เชียงใหม่ มี 2 สาขา คือ สาขาหางดง และสาขา ดอยสะเก็ด ดำเนินกิจกรรมการทำฟาร์มนกกระทาและกิจการที่เกี่ยวข้องมากมาย ทำการขายพันธุ์นกกระทาและ รุ่นต่างๆ รับซื้อนกกระทาที่ได้อุณภาพ รับส่งนกอกระทาตามทีต่างๆ กว่า 40 แห่ง ทำการผลิตหนังสือนกกระทาในเกรดต่างๆ ขายงานประดิษฐ์จากนกกระทา แฟรนไชส์ค้ก้วยเดียวนกอกระทา และรับเกษตรกรผู้ที่สนใจทำการเลี้ยงนกอกระทาทั่วไป

- ข้อมูลทั่วไปที่เกี่ยวกับชมรมผู้เลี้ยงนกอกระทาแห่งประเทศไทย

เป็นที่รู้จักกันดีในวงการนกอกระทามีความสัมพันธ์กับตัวประธาน และสมาชิกหลายคน ทางชมรมก็เป็นปากเสียงในการเข้าร้องเรียนเรื่องต่างๆ ทีเกษตรกรหรือผู้ประกอบการเลี้ยงนกอกระทาไม่พอใจ ชมรมนกอกระทาจัดเป็นที่พบปะระหว่างผู้ประกอบการหลายอาชีพทีเกี่ยวข้องกับการเลี้ยงนกอกระทา เช่น ผู้ทำโรงงานฟอกหนัง ผู้ผลิตอาหารสัตว์ ชมรมมีความจำเป็นกับเกษตรกรและผู้ทำอุตสาหกรรมนกอกระทาเป็นอย่างมาก

- ความเชื่อมโยงต่อสมาชิก และชมรม

ในส่วนของลูกค้าฟาร์มในเขตภาคเหนือหลายคนก็เป็นสมาชิกของชมรม หลายคนก็ไม่มีทราบข้อมูลชัดเจน แต่ในวงการนกอกระทา ผู้ประกอบการนกอกระทาทุกคนจะรู้จักกันดี พูดคุยปรึกษาหารือกันอยู่ตลอด เพราะว่าตอนนี้ถือว่าช่วยตัวเอง ความชัดเจนของภาครัฐยังไม่มี

- ปัญหา หรืออุปสรรคที่่ได้พบ

ก็เป็นปัญหาเรื่องโรคไข้หวัดคนที่ก่อให้เกิดความเสียหายมาก ที่สำคัญคือความต้องการความช่วยเหลือจากหน่วยงานต่างๆ บาง เช่น ธนาคาร รัฐบาล ปศุสัตว์ เกษตรหรือจะเป็นหน่วยงานการวิจัย และสถาบันที่จะช่วยในเรื่องระบบการจัดการฟาร์มสากล

คุณ จินตนา สวัสดิ์พงษ์ (ตัวแทนกลุ่มผู้เลี้ยงรายย่อย และตัวแทนสมาชิกเขตอีสาน)

วันสัมภาษณ์: 4 มิถุนายน 2547

- ข้อมูลทั่วไปของกิจการ

แต่เดิมทำการเลี้ยงไก่ชน ปลูกพืชสวน หลังจากที่ได้รับข่าวจากเจ้าหน้าที่เกษตรเจ้าหน้าที่ปศุสัตว์ว่านกกระทาเทศเป็นสัตว์เศรษฐกิจมีอนาคต ก็จึงได้ทำการเลี้ยง แต่เลี้ยงไม่มากอยู่ที่ประมาณ 10 ตัว จึงไม่นับว่าเป็นฟาร์ม เพราะปรกติจะกำหนดฟาร์มเลี้ยงไว้ที่ประมาณ 20 ตัวขึ้นไป ถ้าฟาร์มใหญ่ก็มีมากกว่านั้น ตรงส่วนนี้ถือว่าเป็นลูกฟาร์มของผู้เลี้ยงรายใหญ่ โดยจะรับนกอายุ ตั้งแต่เดือนมาเดียง จนอายุได้พบที่จะนำไปชำแหละก็จะส่งคืน ถ้าตรงนี้ถ้าลงทุนซื้อมาเลี้ยงเองแล้วขายคืน ก็จะได้เงินที่มากกว่าแต่ก็มีความเสี่ยงว่านกจะตายหรือพิการก่อนส่งขายคืนได้ ดังนั้นในลูกฟาร์มบางคนที่มีพื้นที่มากก็จะรับจ้างเลี้ยง ไม่เสี่ยง และได้เงินแน่นอนเมื่อระยะเวลากำหนด

- ข้อมูลทั่วไปที่เกี่ยวกับชมรมผู้เลี้ยงนกกระทาเทศแห่งประเทศไทย

เริ่มเป็นสมาชิกชมรมตั้งแต่ปี 2544 ก็มีการเข้าร่วมประชุม พบกับเกษตรกรที่เลี้ยงนกกระทาเทศเหมือนกัน แลกเปลี่ยนปัญหา ประสบการณ์กัน แต่การเดินทางก็ลำบากเลยไม่ได้เข้าประชุมบางครั้ง แต่ช่วงหลักประชุมปีละครั้ง ถ้ามีกรณีจำเป็นก็ประชุมมากกว่านั้น ก็สะดวกมากขึ้น ได้รับเอกสารเวียนในกรณีมีการกระจายข่าวของทางชมรมอย่างเป็นประจำ อีกอย่างถ้ามีปัญหาอะไรก็ปรึกษากับสมาชิกชมรมที่มีความรู้ด้านนั้นๆ ได้

- ความเชื่อมโยงต่อสมาชิก และชมรม

จะทำการติดต่อกับทางฟาร์มใหญ่เป็นหลัก เรื่องการเลี้ยง อาหาร ยารักษาโรคคน ยาบำรุง นอกจากนี้ก็จะติดต่อกับคนส่งอาหาร นกที่เป็นประเภท ผักหญ้า ส่วนใหญ่จะอยู่ในพื้นที่

- ปัญหา หรืออุปสรรคที่ไดพบ

คุณภาพนกที่เลี้ยงออกมามีน้ำหนักน้อย ขายไม่ได้ราคา ปัญหาเรื่องเงิน หนี้สิน การขนส่งนกไปโรงชำแหละ และในช่วงเกิดโรคระบาดก็ยังมีปัญหามากขึ้นไปอีก ยังได้รับความช่วยเหลือจากรัฐบาลไม่เต็มที่

คุณ บั้วออน ลีอ่อน (ฟาร์มหล่มสัก : ตัวแทนกลุ่มผู้จัดส่งอาหาร และตัวแทนสมาชิกเขตภาคเหนือตอนล่าง)

วันสัมภาษณ์: 5 มิถุนายน 2547

- ข้อมูลทั่วไปของกิจการ

ประกอบธุรกิจเกษตรการเลี้ยงนกกระทาออกเทศเป็นหลัก ซึ่งนอกจากนี้จะมีการเลี้ยงเป็ดเลี้ยงไก่เสริมด้วย สำหรับอาหารเลี้ยงจะทำการผสมเอง เพื่อประหยัดต้นทุนและเพื่อการจำหน่ายให้กับเกษตรกรทั่วๆไป นกกระทาออกเทศเป็นสัตว์ที่แข็งแรง กินง่ายกินทั้งพืชทั่วไป ใบไม้ และก้อนกรวด ยาจึงมีไม่มากนัก ส่วนใหญ่จะเป็นยาเสริมวิตามินแร่ธาตุ และยาแก้เครียด

- ความเชื่อมโยงต่อสมาชิก และชมรม

โดยทั่วไปก็ทำการติดต่อค้าขายกับฟาร์มผู้เลี้ยงสัตว์ต่างๆ ในพื้นที่ มีการติดต่อกับโรงเชือดเป็นครั้งคราว สำหรับกับทางชมรมก็มีการไปร่วมประชุม มีประโยชน์ ทั้งในด้านการรับรู้ข่าวสารใหม่ๆ วิธีการเลี้ยง และรับทราบโครงการทำโรงเชือดของทางชมรมด้วย

- ปัญหา หรืออุปสรรคที่ไดพบ

ปัญหาเรื่องนายหน้าขายนกที่ไม่ยอมรับซื้อนกกระทาออกเทศคือจากสมาชิก ปัญหาด้านหน่วยงานราชการที่ยังไม่พร้อมให้ความช่วยเหลือ ปัญหาด้านการจัดการฟาร์มที่เป็นระบบ เพราะผู้ที่เป็นเจ้าของฟาร์มตัวจริงได้เสียชีวิตไป หลังจากนั้นทางคุณบั้วออนก็ได้มาดำเนินการแทน ระบบต่างๆก็ยังไม่เข้าที่ แต่ในไม่ช้าก็จะแก้ไขได้

คุณ ฮาซัน จิภิตศิลป์ (ฟาร์มเกษตร 2000 : ตัวแทนกลุ่มผู้แปรรูปผลิตภัณฑ์ และตัวแทนสมาชิกในเขตภาคกลาง)

วันสัมภาษณ์: 12 พฤษภาคม 2547

- ข้อมูลทั่วไปของกิจการ

กิจการฟาร์มเกษตร 2000 เริ่มตั้งแต่การผลิตปุ๋ยขาย ต่อมาเมื่อกระแสการเลี้ยงนกกระทาออกเทศมา ก็ได้ทำการตัดสินใจทำฟาร์มนกกระทาออกเทศ ปัจจุบันทำการเลี้ยงนกกระทาออกเทศ ประมาณ 40-60 ตัว โดยเป็นทั้งนกอแม่พันธุ์ นกรุ่น นกขุนเดียมเชือด ผลิตภัณฑ์ที่เป็นหลักของทางฟาร์มเกษตร 2000 คือ ผลิตภัณฑ์แปรรูปนกกระทาออกเทศ เนื้อนกกระทาออกเทศบรรจุสุญญากาศ ลูกชิ้น ไส้กรอก เครื่องนึ่งนกกระทาออกเทศ กระดูกหัวเข้มน้แข็งนกกระทาออกเทศ และทำร้านอาหารที่มีเมนูพิเศษนกกระทาออกเทศมากมาย ทางฟาร์มมีกลุ่มแม่บ้าน ชาวบ้านมาร่วมกันทำผลิตภัณฑ์ต่างๆ สินค้าบางตัวก็ได้โอท็อปห้าดาวด้วย

- ความเชื่อมโยงต่อสมาชิก และชมรม

ในฐานะที่ส่วนหนึ่งทางฟาร์มก็เป็น สมาชิกชมรม และเป็นตัวแทนจากทางฟาร์ม ได้ติดต่อกับสมาชิกชมรมอยู่ตลอดเวลา ทำการติดต่อกันในเรื่องตลาดช่องทางการจัดจำหน่าย การแลกเปลี่ยนข่าวสารกัน เข้าร่วมการประชุม ในส่วนของกิจการถ้าเป็นในตัวฟาร์มจะมีความเชื่อมโยงกัน การซื้อวัตถุดิบ การซื้อพันธุ์นก การรับจ้างเชือด และการติดต่อช่องทางการจัดจำหน่าย ส่วนใหญ่เกือบทั้งหมดก็ติดต่อกันภายในชมรม

- ปัญหา หรืออุปสรรคที่ได้พบ

เป็นปัญหาที่เกี่ยวข้องกับระบบมาตรการป้องกันการระบาดของโรค ภัยธรรมชาติ แหล่งเงินทุน ในส่วนด้านปัญหาการสนับสนุนจากหน่วยงานต่างๆ ถ้ามีการผลิตออกมาในรูปผลิตภัณฑ์แปรรูปแล้วก็ได้รับการสนับสนุนอยู่ เช่น การสนับสนุนสินค้าชุมชน การพัฒนาด้านการออกแบบ การพัฒนาด้านการวิจัย แต่ในตัวฟาร์มก็ยังเป็นปัญหาด้านการรับความช่วยเหลืออยู่

คุณ โกวิท วัฒนากิตต์ (สันกำแพงฟาร์ม : ตัวแทนกลุ่มผู้ประกอบการที่ไม่ได้อยู่ในชมรม)

วันสัมภาษณ์: 10 กรกฎาคม 2547

- ข้อมูลทั่วไปของกิจการ

สันกำแพง ฟาร์มนกกระทาออกเทศ ตั้งอยู่เลขที่ 47 หมู่ 6 บ้านคอยชีว ต.ห้วยทราย อ.สันกำแพง จ.เชียงใหม่ ประกอบกิจการการเลี้ยงนกกระทาออกเทศเพื่อขาย และทำการแปรรูปเนื้อนกกระทาออกเทศ นึ่งนกกระทาออกเทศ ไข่นกกระทาออกเทศ มัมนกกระทาออกเทศเป็นผลิตภัณฑ์

ต่างๆ นอกจากนี้ยังมีอาชีพในการเลี้ยงปลา ทำบ่อตกปลา เป็นอาชีพเสริม ทางฟาร์มได้มีการหาตลาดเอง แปรรูปเองทั้งหมด และที่สำคัญสินค้าแพ่งฟาร์มตั้งเป็นฟาร์มแรกๆ ของภาคเหนือ และยังคงประกอบกิจการอย่างมีกำไรมาจนถึงปัจจุบัน

- **ข้อมูลทั่วไปเกี่ยวกับชมรมผู้เลี้ยงนกกระทาออกเทศแห่งประเทศไทย**

ทางฟาร์มไม่ได้เป็นสมาชิกของทางชมรมผู้เลี้ยงนกกระทาออกเทศแห่งประเทศไทย ด้วยระยะทางที่ไกล และงานทางฟาร์มก็มาก แต่มีความสนใจในตัวชมรมอยู่ เพราะชมรมผู้เลี้ยงนกกระทาออกเทศก็จะมีผู้ทำการเลี้ยงนกกระทาออกเทศมารวมตัวกัน ทำให้เกิดการแลกเปลี่ยนความรู้กัน มีประโยชน์มาก ภาพพจน์ที่ออกมาก็ดี แต่มีปัญหาว่าบางคนภายในชมรมมีการทำการค้ากันภายใน เข้ามาเพื่อค้าขายกับสมาชิกอย่างเดียว แต่ปัจจุบันคงจะดีขึ้นมากแล้ว

- **ปัญหา หรืออุปสรรคที่่ได้พบ**

ปัญหาอุปสรรคที่่พบของทางฟาร์มก็จะเป็นในเรื่องของตลาดที่ไม่ขยายตัวมากนัก ระบบฟาร์มเปิดที่มีปัญหาอยู่ ที่สำคัญโรคไข้หวัดนก แม้จะไม่เกิดขึ้นกับนกกระทาออกเทศ ไม่มีการล้มตาย แต่ก็เสียหายจากการจำกัดเขตเลี้ยง ลูกค้าเกิดความกังวลไม่บริโภคผลิตภัณฑ์จากนกกระทาชนิดนี้ ไม่ว่าจะเป็นสปูที่ผลิตจากมันนกกระทาออกเทศ เครื่องหนัง เป็นต้น และที่สำคัญคือเมื่อในเขตเลี้ยงมีการตายของไก่ หรือนก ในบริเวณนั้นก็จะต้องทำการทำลายสัตว์ที่่เสี่ยงต่อการเป็นพาหะด้วย รัฐบาลชดเชยค่าเสียหายก็มีคุ่มค่าที่่เสียไป เงินที่่ได้รับของเกษตรกรก็ไม่ถึง 10% ของการลงทุน บางรายก็่ได้เข้าได้ไม่ครบ ทางที่่ดีควรหาทางป้องกัน ไม่ให้เกิดเหตุดังกล่าวดีกว่า

นายสัตวแพทย์ ณรงค์ศักดิ์ เหล่าปัญญากิจ (เจ้าหน้าที่ปศุสัตว์จังหวัดเพชรบูรณ์ระดับ 7)

วันสัมภาษณ์: 4 มิถุนายน 2547

- **ข้อมูลที่เกี่ยวข้องกับการเลี้ยงนกกระทาออกเทศ**

ตอนนี้ข้อมูลที่เกี่ยวข้องกับการเลี้ยงนกกระทาออกเทศก็่ยังถือว่ามีไม่มากและไม่ชัดเจน เมื่อเทียบกับสัตว์ชนิดอื่น ในด้านตัวเลขการเลี้ยงยังไม่ได้มีการบันทึกอย่างชัดเจน ประมาณอยู่ที่ 300 รายทั่วประเทศ เพราะการเลี้ยงนกกระทาออกเทศไม่ได้มีการขึ้นทะเบียนฟาร์มเหมือนกับไก่ หมู กุ้ง สำหรับปริมาณนกกระทาออกเทศก็่ไม่ชัดเจน ยิ่งวิกฤตการณ์ไข้หวัดนกยิ่งหาปริมาณลำบากไปอีก ในเรื่องมาตรฐานฟาร์มเลี้ยงและวิธีการชำแหละก็่ยังไม่เป็นมาตรฐานสากล ในประเทศมีเพียง 2-3 ที่่ที่มีการทำฟาร์มและการชำแหละใกล้เคียงระบบมาตรฐานสากลที่สุด

- **การให้ความช่วยเหลือกลุ่มผู้เลี้ยงนกกระจอกเทศ**

ปศุสัตว์จังหวัด มีหน้าที่ในการจัดหาผู้ที่ต้องการจะทำการเลี้ยงนกกระจอกเทศให้กับผู้ที่ทำธุรกิจการขายนกกระจอกเทศ ทำหน้าที่ในการให้คำแนะนำในการเลี้ยง ทำการตรวจโรคต่างๆ ให้กับฟาร์ม จัดหา ยา และแหล่งซื้อขายอาหารสำเร็จรูป ทั้งนี้ ทางปศุสัตว์จังหวัดเองก็ไม่ได้มีหน้าที่โดยตรงในการช่วยเหลือผู้เลี้ยงนกกระจอกเทศ เพราะทางรัฐบาลยังไม่ได้ให้การสนับสนุน ดังนั้นไม่ว่าจะเป็นการขึ้นทะเบียนฟาร์ม มาตรฐานฟาร์มเลี้ยง และเกณฑ์การชดเชยเมื่อเกิดกรณีโรคระบาด ก็ยังไม่ได้รับการคุ้มครองเท่าที่ควร

- **เป้าหมายในอนาคตของการทำปศุสัตว์การเลี้ยงนกกระจอกเทศ**

ตอนนี้สำหรับผู้เลี้ยงนกกระจอกเทศเรื่องที่น่าเป็นห่วงก็มีอยู่หลายเรื่อง เกษตรกรยังคงต้องพึ่งพาตนเอง สำหรับทางปศุสัตว์ก็แนะนำว่า เกษตรกรผู้เลี้ยงนกกระจอกเทศเป็นอาชีพเสริมคงไม่น่ามีปัญหาอะไร แต่ในเกษตรกรรายย่อยถ้าจะลงทุนเลี้ยงเป็นอาชีพหลักควรพิจารณาให้ดี เพราะถือว่ามีความเสี่ยงสูงมาก อาจมีการทดลองทำการเลี้ยงก่อนมีการเลี้ยงจริงก็ได้

คุณ ผจญ สวัสดิ์พงษ์ (เจ้าหน้าที่เกษตรตำบลนางัว จังหวัดเพชรบูรณ์ระดับ 6)

วันสัมภาษณ์: 4 มิถุนายน 2547

- **สถานการณ์กลุ่มผู้เลี้ยงนกกระจอกเทศ**

สถานการณ์ของเกษตรกรผู้เลี้ยงนกกระจอกเทศปัจจุบันนี้มีอัตราการเพิ่มของผู้เลี้ยงที่ลดลงมาก ปริมาณนกกระจอกเทศค่อนข้างจะคงที่ อย่างเช่น ในจังหวัดเพชรบูรณ์จากเดิมมีผู้เลี้ยงอยู่ประมาณ 10 ราย ในปี 2543 แล้วเพิ่มไปเป็น 30-40 ราย ในปี 2545 มีทั้งเลี้ยงเพื่อเล่นเลี้ยงเพื่อทำการค้า แต่ปัจจุบันการเหลือเพียง 8 ราย เท่านั้น แต่ที่น่าสังเกตคือ ถึงจำนวนผู้เลี้ยงจะมีการเพิ่มลด แต่จำนวนนกกระจอกเทศมีค่าที่ได้เปลี่ยนแปลงมากนัก คือจะคงตัวอยู่ที่ประมาณ 200 ตัวจนถึงปัจจุบัน ขอมริบว่ารัฐบาลยังให้การสนับสนุนนกกระจอกเทศไม่เต็มที่ แต่ต่อไปถ้าปศุสัตว์การเลี้ยงนกกระจอกเทศยังมีอนาคต รัฐบาลจะต้องเข้ามาสนใจอย่างแน่นอน

- การให้ความช่วยเหลือกลุ่มผู้เลี้ยงนกกระจอกเทศ

เกษตรกรจังหวัด จะทำหน้าที่ในการจัดหาพื้นที่ที่เหมาะสมในการเลี้ยงนกกระจอกเทศให้กับเกษตรกร จะมีการแนะนำกิจกรรมอื่นๆ ที่สามารถจะทำควบคู่กันไปกับการเลี้ยงนกกระจอกเทศด้วย เช่น การปลูกผักเพื่อเป็นอาหาร และเพื่อจำหน่าย การเลี้ยงไก่พื้นบ้านควบคู่ไปกับการเลี้ยงนกกระจอกเทศ เป็นต้น นอกจากนี้ทางเกษตรตำบลยังให้การสนับสนุนการรวมกลุ่มโดยอนุญาตให้ใช้พื้นที่ทางราชการในการจัดนิทรรศการต่างๆ ไม่ว่าจะเป็นการเผยแพร่ความรู้ และการจัดจำหน่ายสินค้าที่เกี่ยวข้องกับการแปรรูปนกกระจอกเทศด้วย

- แนวทางของผู้เลี้ยงนกกระจอกเทศในอนาคต

หากเกษตรกรที่ตัดสินใจลงมือทำการเลี้ยงนกกระจอกเทศแล้ว ก็ต้องมีการมองตลาดมองราคาประกันกับทางฟาร์มใหญ่ด้วย แต่ที่สำคัญ คือ เกษตรกรจะต้องมีการทำกิจกรรมอื่นควบคู่กันไปด้วย ตามแต่ความถนัด อย่าไปลงทุนกับทางใดทางหนึ่งมากเกินไป แต่คาดว่าในอนาคต นกกระจอกเทศน่าจะได้รับความสนใจมากขึ้น แต่คงไม่ใช่แค่เนื้ออย่างเดียวต้องมีผลิตภัณฑ์อื่นด้วย



ที่ ศธ.0515(024.3.3)/ 15

สาขาวิชาการจัดการอุตสาหกรรมเกษตร
คณะอุตสาหกรรมเกษตร มหาวิทยาลัยเชียงใหม่
155 ม.2 ต.แม่เหีะ อ.เมือง
จ. เชียงใหม่ 50100

4 มีนาคม 2547

เรื่อง ขอบความอนุเคราะห์การสัมภาษณ์เพื่อทำการค้นคว้าแบบอิสระของนักศึกษาระดับบัณฑิตศึกษา

เรียน คุณ ฮาซัน จิกดีคีลิปิน ประธานชมรมผู้เลี้ยงนกกระจอกเทศแห่งประเทศไทย

ด้วย นายมนต์ศักดิ์ ไชยรังสีนันท์ นักศึกษา รหัส 4540400 นักศึกษาระดับบัณฑิตศึกษา
โครงการบริหารธุรกิจมหาบัณฑิต สาขาวิชาการจัดการอุตสาหกรรมเกษตร คณะอุตสาหกรรมเกษตร
มหาวิทยาลัยเชียงใหม่ ได้รับอนุมัติให้ทำการค้นคว้าแบบอิสระเรื่อง “การนำแนวความคิดการรวมกลุ่ม
วิสาหกิจมาประยุกต์ใช้ในการพัฒนาชมรมผู้เลี้ยงนกกระจอกเทศแห่งประเทศไทย” ใคร่ขอความอนุเคราะห์
จากท่านในการสัมภาษณ์เพื่อเก็บข้อมูลที่เกี่ยวข้องกับการวิจัย อันเป็นประโยชน์ในการทำการวิจัยดังกล่าว
จึงเรียนมาเพื่อโปรดพิจารณาให้ความอนุเคราะห์ โครงการฯหวังเป็นอย่างยิ่งในความ
กรุณาของท่าน และขอขอบคุณเป็นอย่างสูงมา ณ โอกาสนี้ด้วย

ขอแสดงความนับถือ

(อาจารย์ ดร.ชรินทร์ เศรษฐพันธ์)

รองคณบดี ปฏิบัติราชการแทน
คณบดีคณะอุตสาหกรรมเกษตร

โทรศัพท์ 0-5394-8282

โทรสาร 0-5394-8202

ชมรมผู้เลี้ยงนกกระทาจอกเทศแห่งประเทศไทย

ฟาร์มเกษตร2000 ตำบลเนินกาว อำเภอ ไกรกพระ จังหวัดนครสวรรค์

10 ตุลาคม 2547

เรื่อง ขออนุญาตเพื่อทำการค้นคว้าอิสระของนักศึกษามหาบัณฑิต

เรียน อาจารย์ ดร.ชรินทร์ เตชะพันธุ์

ประธานกรรมการบริหารหลักสูตรบัณฑิตศึกษา (สาขาวิชาการจัดการอุตสาหกรรมเกษตร)

ด้วย นายมนต์ศักดิ์ ไชยรังสีนันท์ รหัส 4540400 นักศึกษาระดับบัณฑิตศึกษาโครงการบริหารธุรกิจมหาบัณฑิต สาขาวิชาการจัดการอุตสาหกรรมเกษตร คณะอุตสาหกรรมเกษตร มหาวิทยาลัยเชียงใหม่ ทำการค้นคว้าอิสระเรื่อง “การนำแนวความคิดการรวมกลุ่มวิสาหกิจมาประยุกต์ใช้ในการพัฒนาชมรมผู้เลี้ยงนกกระทาจอกเทศแห่งประเทศไทย” ได้ทำการสัมภาษณ์เพื่อเก็บข้อมูลที่เกี่ยวข้องกับการวิจัย

ดังนั้น ทางกลุ่มชมรมผู้เลี้ยงนกกระทาจอกเทศแห่งประเทศไทยได้อนุญาตให้ทำการสัมภาษณ์เพื่อเก็บข้อมูลที่เกี่ยวข้องและใช้ข้อมูลสำคัญการทำวิจัย จึงเรียนมาเพื่อทราบ

ด้วยความเคารพ



(นายฮาซัน จิกิดซิลปิน)

ประธานชมรมผู้เลี้ยงนกกระทาจอกเทศแห่งประเทศไทย

ประวัติผู้เขียน

ชื่อ	นายมนต์ศักดิ์ ไชยรังสีนันท์
วัน เดือน ปีเกิด	7 กุมภาพันธ์ 2522
ประวัติการศึกษา	สำเร็จการศึกษาปริญญาวิทยาศาสตรบัณฑิต สาขาเทคโนโลยีอุตสาหกรรมเกษตร คณะวิทยาศาสตร์ประยุกต์ สถาบันเทคโนโลยีพระจอมเกล้าพระนครเหนือ ปีการศึกษา 2544
ประสบการณ์	ปี 2543 เจ้าหน้าที่ห้องปฏิบัติการชีวะเคมี และเขม่าดินปืน งานพิสูจน์หลักฐาน สถาบันนิติเวชวิทยา สำนักงานตำรวจแห่งชาติ ปี 2544 ตำแหน่งผู้ร่วมวิจัยโครงการใช้เครื่อง ปรุกรรมชีวภาพในการผลิตแซนแทนกัม และเอทานอล จากวัตถุดิบธรรมชาติ สถาบันเทคโนโลยีพระจอมเกล้าพระนครเหนือ ปี 2546 ผู้ตรวจประเมิน โครงการยกระดับสถานประกอบการผลิตอาหาร (GMP) สำนักงานสาธารณสุขจังหวัดเชียงใหม่