



ลิขสิทธิ์มหาวิทยาลัยเชียงใหม่
Copyright© by Chiang Mai University
All rights reserved

ภาคผนวก ก

สภาพสังคม-ชุมชนริมแม่น้ำปิงในเขตเมือง

ในเขตริมแม่น้ำปิง ตลอดอำเภอเมือง มีตำบลอยู่ทั้งสิ้น 9 ตำบล ได้แก่

- 1) ตำบลสันผีเสื้อ เป็นชุมชนใหญ่หลายชุมชน โดยมีกลุ่มชุมชนวัดท่าเดื่อ มีสภาพเป็นสังคมชนบทกสิกรรมริมน้ำเก่าแก่ และกลุ่มชุมชนวัดท่าหลุก ซึ่งเดิมเคยเป็นท่าหน้า เป็นกลุ่มสังคมกสิกรรมริมน้ำ ตอนล่างชุมชนเริ่มมีความหนาแน่น มีความเป็นเมืองสูงขึ้น
- 2) ตำบลป่าตัน มีกลุ่มชุมชน 3 กลุ่มใหญ่ คือ กลุ่มชุมชนวัดบ้านท้อ เป็นชุมชนสวน กสิกรรมดั้งเดิมริมน้ำ พร้อมกับชุมชนที่เริ่มมีความเป็นเมือง ตอนบนมีวัดบ้านท้อเป็นศูนย์กลาง ชุมชน และมีคริสจักรศิริวัฒนา

- กลุ่มชุมชนบ้านท้อ เมืองล่าง เป็นสังคมชนบทกสิกรรมริมน้ำ มีวัดเมืองลิ่ง เป็นศูนย์กลางชุมชน มีความเกี่ยวเนื่องกันกับชุมชนวัดบ้านท้อ อันเป็นชุมชนกสิกรรม-สวนริมน้ำ และตอนในชุมชนเริ่มมีความเป็นเมืองมากขึ้น
- กลุ่มชุมชนป่าตัน มีวัดป่าตันเป็นศูนย์กลาง เริ่มมีความหลากหลายเชิงสังคม มีกลุ่มบ้านพักอาศัยเดี่ยวสมัยใหม่ กระจายตัวกันมากขึ้น เนื่องจากอยู่ใกล้เมือง

- 3) ตำบลฟ้าฮ่าม แบ่งออกได้เป็น 3 ชุมชน คือ

- กลุ่มชุมชนวัดท่ากระดาศ มีวัดท่ากระดาศ เป็นศูนย์กลางชุมชน เป็นชุมชนกสิกรรมริมน้ำขนาดเล็ก แต่มีความเป็นเมืองมากกว่าชุมชนท่าหลุก
- กลุ่มชุมชนวัดชะจาว เป็นชุมชนศูนย์กลางของตำบลฟ้าฮ่าม มีวัดชะจาวเป็นศูนย์กลาง
- กลุ่มชุมชนวัดฟ้าฮ่าม เป็นกลุ่มชุมชนริมน้ำ มีวัดฟ้าฮ่ามเป็นศูนย์กลางของชุมชน เป็นสังคมคนเมืองดั้งเดิมริมน้ำ มีสวนผลไม้ชานเมืองที่ปัจจุบันเหลือร่องรอยน้อยลง ชุมชนตอนในปรากฏมีกลุ่มบ้านจัดสรรใหม่เข้ามาปะปน กลายเป็นสังคมเมืองเกือบทั้งบริเวณ

- 4) ตำบลวัดเกต เป็นกลุ่มชุมชนสังคมแต่ดั้งเดิม เกาะตามแนวถนนเจริญราษฎร์และแนวแม่น้ำปิง แบ่งกลุ่มสังคมได้ตามวัด ดังนี้

- กลุ่มสังคมชุมชนวัดเขตุน และวัดศรีโขง เป็นสังคมคนเมืองดั้งเดิม และกลุ่มคริสเตียนดั้งเดิม ระบบสังคมมีทั้งคนรุ่นเก่าและรุ่นใหม่ปะปนกัน

- กลุ่มสังคมชุมชนวัดเกต เป็นชุมชนเก่าแก่วัดน้ำของชุมชนคนเมืองดั้งเดิม คนจีนที่ค้าขายบริเวณริมน้ำ กลุ่มชาวคริสเตียน และชาวชิกส์บริเวณโบสถ์แขกชิกส์หลังวัดเกต ถือได้ว่าเป็นพื้นที่ที่มีความหลากหลายทางเชื้อชาติและวัฒนธรรมสูง แต่สามารถอยู่ร่วมกันได้อย่างกลมกลืน
- กลุ่มสังคมชุมชนคริสเตียนเชียงใหม่ อยู่ตั้งแต่หน้าวัดเกตไปจนถึงย่านโรงเรียนปริณัสรอยแยลวิทยาลัยเชียงใหม่, กลุ่มชุมชนวัดท่าสะอาด และกลุ่มชุมชนค่ายทหารกาวิละ

5) ตำบลศรีภูมิ เป็นชุมชนริมแม่น้ำที่เกาะตามแนวถนนวังสิงห์คำ เป็นชุมชนใหม่ เป็นที่ทำกาารบริษัทห้างร้าน ที่พักอาศัยและการพาณิชย์

6) ตำบลช้างม่อย เป็นชุมชนพาณิชย์กรรม ส่วนใหญ่เป็นตึกแถว ตลาดค้าส่ง และร้านอาหารริมน้ำ และย่านสถาบันราชการ แต่ก่อนดั้งเดิมบริเวณนี้มีความสำคัญสูงมาก เนื่องจากเคยเป็นคุ่มหลวงของเจ้าเมืองเชียงใหม่องค์ต่างๆ ของราชวงศ์เจ้าเจ็ดตน หรือ ณ เชียงใหม่ จึงเป็นศูนย์กลางทางการปกครองเมืองในอดีต และปัจจุบันก็ยังเป็นที่ตั้งของเทศบาลนครเชียงใหม่ และสถานกงสุลอเมริกัน

7) ตำบลช้างคลาน ประกอบด้วย

- กลุ่มริมน้ำย่านธุรกิจ เป็นพื้นที่ชุมชนริมน้ำดั้งเดิม บนถนนเจริญประเทศ แต่ปัจจุบันถูกเปลี่ยนแปลงเป็นอาคารแถวปูน-ตึกสูง โรงแรม ร้านอาหารไปหมดแล้ว
- กลุ่มชุมชนวัดชัยมงคล เป็นชุมชนริมน้ำดั้งเดิมที่มีความเป็นมายาวนาน มีวัดชัยมงคลเป็นศูนย์กลางชุมชนขนาดเล็กๆ ดั้งเดิมที่กระจัดกระจาย แทรกตัวอยู่ระหว่างอาคารสมัยใหม่
- กลุ่มชุมชนสังคมคริสเตียนริมน้ำ ตั้งแต่โรงเรียนเวีณา พระหฤทัย มงฟอร์ตและโบสถ์ฝรั่งในย่านสังคมคริสเตียนดั้งเดิม แถบถนนช้างคลาน
- กลุ่มชุมชนมุสลิมบนถนนช้างคลาน เป็นชุมชนที่พักอาศัยกันหนาแน่น มีมัสยิดอิสลามช้างคลานเป็นศูนย์กลางชุมชน

8) ตำบลหนองหอย มีกลุ่มสังคมออกเป็น 2 กลุ่มใหญ่ๆ คือ ชุมชนบ้านเด่น เป็นชุมชนพักอาศัย สวนผลไม้ริมน้ำ และกลุ่มชุมชนคริสต์จักรหนองหอย

9) ตำบลป่าแดด เป็นตำบลที่มีความยาวตลอดลำน้ำปิง ขนานไปกับเส้นทางถนนป่าแดด เดิมถือเป็นชุมชนกสิกรรม ที่พักอาศัยชนบทริมน้ำ และปัจจุบันมีชุมชนบ้านจัดสรรใหม่เพิ่มขึ้น เป็นชุมชนที่มีความหนาแน่นขึ้นกว่าเดิม

สำหรับสภาพการใช้ที่ดินริมฝั่งแม่น้ำปิงสามารถจำแนกออกได้ ดังต่อไปนี้ (ชวาล, รายงานการศึกษาระดับสมบูรณฺ์ของโครงการออกแบบปรับปรุงสภาพภูมิทัศน์, 2538)

1) ประเภทที่พักอาศัย

1.1) บ้านพักอาศัยจะเกาะตัวตามแนวถนนริมแม่น้ำทั้งเขตเมืองและชนบท เป็นชุมชนพักอาศัยแบบดั้งเดิม โดยอาศัยแม่น้ำเพื่อการเกษตรและเดินทาง มีวัดเป็นศูนย์กลางของชุมชน ในแถบชานเมืองตอนเหนือและใต้ของเมือง

1.2) บ้านพักอาศัยแบบเดี่ยว แซมสวนผลไม้ เกาะตัวตามริมน้ำในเขตเมือง

1.3) ที่พักอาศัยรูปแบบใหม่ เช่น บ้านจัดสรร อาคารชุดริมน้ำ จะกระจุกตัวเป็นกลุ่ม เช่น เชียงสะพานเม็งราย นครพิงค์ นวรัฐ

2) ประเภทพาณิชยกรรม

2.1) ย่านใจกลางธุรกิจ มีตลาดสดริมน้ำกลางเมือง 2 แห่ง ที่ให้บริการแก่เมืองทั้งหมด ได้แก่ ตลาดวโรรส ต้นลำไย เมืองใหม่ บางแห่งเปลี่ยนเป็นร้านอาหาร เช่น แถบถนนเจริญราษฎร์

2.2) ย่านพาณิชยกรรมน้ำ กระจายตัวเป็นตลาดสดเล็กๆ ตามสี่แยกสำคัญริมแม่น้ำ เช่น ตลาดสดป่าแดด หนองหอย ป่าตัน บ้านท่อ

2.3) ย่านพาณิชยกรรมใหม่ริมน้ำ เป็นอาคารตึกแถวริมแม่น้ำ เช่น บริเวณถนนเจริญประเทศ ถนนเจริญราษฎร์

3) ประเภทเกษตร ประกอบด้วย ย่านสวนผลไม้ เป็นบ้านสวนริมน้ำ สวนผักริมน้ำ โดยใช้พื้นที่ริมตลิ่งแม่น้ำในการปลูกผักสวนครัว พืชไร่แปลงเล็กๆ ในแถบแม่น้ำปิงตอนเหนือ และมีนาข้าวเล็กน้อย

4) ประเภทสถาบันศาสนา มีวัดในพระพุทธศาสนา 23 แห่ง ศาสนสถานของศาสนาคริสต์ 3 แห่ง อิสลาม 1 แห่ง สถานที่สำคัญทางประวัติศาสตร์ และโบราณคดี คือ เวียงกุมกาม นครโบราณใต้พิภพ ที่ตำบลป่าแดด

5) ประเภทสถาบันราชการ มีทั้งหมด 21 แห่ง เช่น ที่ทำการเทศบาล บ้านพักข้าราชการ ป่าไม้จังหวัด ฯลฯ

6) ประเภทอุตสาหกรรม มีโรงงานสุรา 1 แห่ง และอุตสาหกรรมขนาดครัวเรือน ขนาดเล็ก กระจายตัวทั่วไป

7) ประเภทนันทนาการและสาธารณะประโยชน์ริมน้ำ พบได้บริเวณทำนํ้าสำคัญๆ ของเมือง เช่น ทำนํ้าวังสิงคำ ทำนํ้าวัดฟ้าฮ่าม ทำนํ้าหลุก เป็นต้น

ภาคผนวก ข

วิสัยทัศน์และนโยบายการบริหารจัดการน้ำแห่งชาติ

จากสถานการณ์ความรุนแรงของการเกิดปัญหาแหล่งน้ำในช่วงที่ผ่านมา ไม่ว่าจะในลักษณะของปัญหาภัยแล้ง ปัญหาอุทกภัย และปัญหาความขัดแย้งในการใช้ประโยชน์จากแหล่งน้ำ ซึ่งสามารถพบเห็นได้ในทุกพื้นที่ของประเทศ ที่นำมาซึ่งความสูญเสียทั้งต่อชีวิตและทรัพย์สิน อีกทั้งยังส่งผลกระทบต่อวิถีการดำรงชีวิต วัฒนธรรมและประเพณีดั้งเดิมให้เกิดการเปลี่ยนแปลง ดังนั้นรัฐบาลจึงได้กำหนดนโยบายน้ำแห่งชาติขึ้น เพื่อใช้เป็นแนวทางในการบริหารจัดการและแก้ไขปัญหาลแหล่งน้ำ โดยอาศัยพื้นฐานความคิดจาก “วิสัยทัศน์เรื่องน้ำของชาติ” ที่ได้จัดทำไว้แล้วคือ “ภายในปี พ.ศ. 2568 ประเทศไทยจะมีน้ำใช้อย่างเพียงพอและมีคุณภาพโดยมีระบบการบริหารจัดการองค์กร ระบบกฎหมายในการใช้ทรัพยากรน้ำที่เป็นธรรม ยั่งยืน โดยคำนึงถึงคุณภาพชีวิตและการมีส่วนร่วมในทุกระดับ”

สำหรับนโยบายน้ำแห่งชาติ ที่รัฐบาลได้กำหนดไว้ คือ

1. เร่งรัดให้มีพระราชบัญญัติทรัพยากรน้ำเป็นกฎหมายหลักในการบริหารจัดการทรัพยากรน้ำของประเทศไทย โดยทบทวนและปรับปรุงร่างพระราชบัญญัติที่มีอยู่และเร่งดำเนินการตามขั้นตอนเพื่อให้สามารถนำไปสู่การมีผลบังคับใช้รวมทั้งจะต้องพิจารณาปรับปรุงแก้ไขกฎหมายและระเบียบอื่นๆ ที่เกี่ยวข้องให้สอดคล้องกัน
2. จัดให้มีองค์กรเพื่อบริหารจัดการทรัพยากรน้ำทั้งในระดับชาติ ในระดับลุ่มน้ำ และระดับท้องถิ่นที่มีกฎหมายรองรับ โดยให้องค์กรระดับชาติมีหน้าที่ในการกำหนดนโยบาย กำกับและประสานให้เกิดการนำนโยบายไปสู่การปฏิบัติ และให้องค์กรระดับลุ่มน้ำและระดับท้องถิ่นมีหน้าที่ในการจัดทำแผนการบริหารจัดการน้ำในลุ่มน้ำ โดยให้ผู้มีส่วนเกี่ยวข้องได้มีส่วนร่วม
3. เน้นการจัดสรรน้ำที่เหมาะสม และเป็นธรรมสำหรับการใช้น้ำด้านต่างๆ ทั้งเพื่อตอบสนองตามความจำเป็นพื้นฐาน ด้านเกษตรกรรม และอุปโภคบริโภค โดยจัดลำดับความสำคัญของประเภทการใช้น้ำในแต่ละพื้นที่เพื่อให้มีการใช้น้ำอย่างมีประสิทธิภาพและยั่งยืนภายใต้กติกาการจัดสรรน้ำที่ชัดเจน และให้ผู้ใช้น้ำมีส่วนรับผิดชอบในการได้รับบริการ ทั้งนี้ขึ้นอยู่กับความสามารถในการมีส่วนร่วมของผู้รับบริการและระดับการให้บริการ
4. กำหนดทิศทางที่ชัดเจนในการจัดหาน้ำและพัฒนาแหล่งน้ำเพื่อจัดหาน้ำต้นทุนที่สอดคล้องกับศักยภาพและความต้องการ มีคุณภาพเหมาะสมสำหรับทุกกิจกรรมโดยคำนึงถึงการอนุรักษ์ทรัพยากรธรรมชาติอื่นๆ และสิ่งแวดล้อมที่เกี่ยวข้องเป็นสำคัญ

5. จัดหาและพัฒนาแหล่งน้ำเพื่อการเกษตร ให้แก่เกษตรกรอย่างทั่วถึงและเป็นธรรม เพื่อตอบสนองความต้องการขั้นพื้นฐานในการทำการเกษตรและอุปโภคบริโภค เช่นเดียวกับการให้บริการขั้นพื้นฐานของรัฐด้านอื่นๆ

6. พัฒนาและบรรจุความรู้เรื่องน้ำ ในหลักสูตรของทุกระดับการศึกษา เพื่อปลูกฝังจิตสำนึกให้ประชาชนตระหนักถึงคุณค่าของน้ำ เข้าใจความสำคัญของการใช้น้ำอย่างมีประสิทธิภาพ และตระหนักถึงความจำเป็นในการดูแลรักษาสภาพสิ่งแวดล้อมของแหล่งน้ำธรรมชาติและแหล่งน้ำที่สร้างขึ้น

7. สนับสนุนและส่งเสริมการมีส่วนร่วม พร้อมทั้งกำหนดรูปแบบการมีส่วนร่วม สิทธิและหน้าที่อย่างชัดเจนของประชาชน องค์กรพัฒนาเอกชนและหน่วยงานของรัฐ ในการบริหารจัดการทรัพยากรน้ำอย่างชัดเจน ทั้งการใช้น้ำ การดูแลรับผิดชอบการอนุรักษ์แหล่งน้ำ และการตรวจสอบดูแลคุณภาพน้ำ เพื่อให้เกิดการบริหารจัดการทรัพยากรน้ำอย่างมีประสิทธิภาพ

8. เร่งรัดให้มีการวางแผนการบรรเทาและแก้ไขปัญหาอุทกภัยและภัยแล้งทั้งการเตือนภัย การกำหนดแนวทาง การบรรเทาภัยและการฟื้นฟูบูรณะภายหลังการเกิดภัยอย่างมีประสิทธิภาพ และเป็นธรรม โดยคำนึงถึงการใช้น้ำที่ดินและทรัพยากรธรรมชาติที่เกี่ยวข้อง

9. สนับสนุนงบประมาณสำหรับแผนปฏิบัติการตามนโยบาย รวมทั้งการวิจัย การประชาสัมพันธ์ การรวบรวมข้อมูล ข่าวสาร และการถ่ายทอดเทคโนโลยีเกี่ยวกับเรื่องน้ำต่อสาธารณชนอย่างเพียงพอและต่อเนื่อง

ภาคผนวก ค

หน้าที่ของประชาชนและองค์กรปกครองส่วนท้องถิ่น

ตามรัฐธรรมนูญแห่งราชอาณาจักรไทย พ.ศ. 2540 หมวด 9

เรื่องสิทธิและเสรีภาพของชนชาวไทย

มาตรา 56 สิทธิของบุคคลที่จะมีส่วนร่วมกับรัฐและชุมชนในการบำรุงรักษา และการได้ประโยชน์ จากทรัพยากรธรรมชาติและความหลากหลายทางชีวภาพ และในการคุ้มครอง ส่งเสริม และรักษาคุณภาพสิ่งแวดล้อม เพื่อให้ดำรงชีพอยู่ได้อย่างปกติและต่อเนื่อง ในสิ่งแวดล้อม ที่จะไม่ก่อให้เกิดอันตรายต่อสุขภาพอนามัย สวัสดิภาพ หรือคุณภาพชีวิตของตน ย่อมได้รับความคุ้มครอง ทั้งนี้ ตามที่กฎหมายบัญญัติ

การดำเนินโครงการหรือกิจกรรมที่อาจก่อให้เกิดผลกระทบอย่างรุนแรง คุณภาพสิ่งแวดล้อมจะกระทำมิได้ เว้นแต่จะได้ศึกษาและประเมินผลกระทบต่อคุณภาพสิ่งแวดล้อม รวมทั้งได้ให้องค์การอิสระซึ่งประกอบด้วย ผู้แทนองค์การเอกชนด้านสิ่งแวดล้อมและผู้แทนสถาบันอุดมศึกษาที่จัดการศึกษาด้านสิ่งแวดล้อม ให้ความเห็นประกอบก่อนการดำเนินการดังกล่าว ทั้งนี้ ตามที่กฎหมายบัญญัติ สิทธิของบุคคลที่จะฟ้องหน่วยงานราชการ หน่วยงานของรัฐ รัฐวิสาหกิจ ราชการส่วนท้องถิ่น หรือองค์กรอื่นของรัฐ เพื่อให้ปฏิบัติหน้าที่ตามที่บัญญัติไว้ในกฎหมายตามวรรคหนึ่งและวรรคสองย่อมได้รับความคุ้มครอง

เรื่อง แนวนโยบายพื้นฐานของรัฐ

มาตรา 76 รัฐต้องส่งเสริมและสนับสนุนการมีส่วนร่วมของประชาชนในการกำหนดนโยบายการตัดสินใจทางการเมือง การวางแผนพัฒนาทางเศรษฐกิจ สังคม และการเมือง รวมทั้งการตรวจสอบการใช้อำนาจของรัฐทุกระดับ

มาตรา 79 รัฐต้องส่งเสริมและสนับสนุนให้ประชาชนมีส่วนร่วมในการสงวนบำรุงรักษาและใช้ประโยชน์จากทรัพยากรธรรมชาติและความหลากหลายทางชีวภาพอย่างสมดุล รวมทั้งมีส่วนร่วมในการส่งเสริม บำรุงรักษา และคุ้มครองคุณภาพสิ่งแวดล้อมตามหลักการการพัฒนาที่ยั่งยืน ตลอดจนควบคุมและกำจัดภาวะมลพิษที่มีผลต่อสุขภาพอนามัย สวัสดิภาพ และคุณภาพชีวิตของประชาชน

เรื่อง การปกครองส่วนท้องถิ่น

มาตรา 290 เพื่อส่งเสริมและรักษาคุณภาพสิ่งแวดล้อม องค์การปกครองส่วนท้องถิ่นย่อมมีอำนาจหน้าที่ตามที่กฎหมายบัญญัติ

- 1) การจัดการ การบำรุงรักษา และการใช้ประโยชน์จากทรัพยากรธรรมชาติและสิ่งแวดล้อมที่อยู่ในเขตพื้นที่
- 2) การเข้าไปมีส่วนร่วมในการบำรุงรักษาทรัพยากรและสิ่งแวดล้อมที่อยู่ในเขตพื้นที่เฉพาะในกรณีที่มีผลกระทบต่อการดำรงชีวิตของประชาชนในพื้นที่
- 3) การมีส่วนร่วมในการพิจารณาเพื่อริเริ่มโครงการหรือกิจกรรมใดนอกเขตพื้นที่ ซึ่งอาจมีผลกระทบต่อคุณภาพสิ่งแวดล้อมหรือสุขภาพอนามัยของประชาชนในพื้นที่

จากข้อกำหนดต่างๆ สามารถสรุปบทบาทและหน้าที่ขององค์การปกครองส่วนท้องถิ่นในการจัดการแม่น้ำปิงและแม่น้ำสาขาในเขตพื้นที่รับผิดชอบ ได้โดย

- 1) บำรุงรักษาคุณภาพแม่น้ำให้ประชาชนในพื้นที่สามารถใช้ประโยชน์ได้ ทั้งการอุปโภคและบริโภค
- 2) ป้องกันและเฝ้าระวังปัญหาความเสื่อมโทรม ที่อาจเกิดขึ้นกับแม่น้ำ โดยจะมีผลกระทบต่อการดำรงชีวิตของประชาชนในพื้นที่
- 3) จัดทำโครงการหรือกิจกรรมใดนอกพื้นที่รับผิดชอบ เพื่อป้องกันผลกระทบต่อคุณภาพของแม่น้ำ หรือสุขภาพอนามัยของประชาชนในพื้นที่
- 4) กำจัดมูลฝอยและสิ่งปฏิกูลในพื้นที่ รวมทั้งจัดให้มีการระบายน้ำเสียในชุมชนอย่างเป็นระบบ เพื่อป้องกันความเน่าเสียของแม่น้ำ ที่เกิดจากการทิ้งขยะและสิ่งปฏิกูลลงแม่น้ำ
- 5) จัดที่ดินริมฝั่งซึ่งเป็นสาธารณสมบัติของประชาชนในพื้นที่ได้ใช้ประโยชน์ร่วมกัน โดยใช้เป็นสถานที่พักผ่อนหย่อนใจ
- 6) คุ้มครองดูแลและรักษาแม่น้ำให้เป็นสาธารณสมบัติของแผ่นดิน ป้องกันการใช้ประโยชน์ในลักษณะของสมบัติส่วนตัว

โดยในการถ่ายโอนอำนาจ ตามพระราชบัญญัติกำหนดแผนและขั้นตอนการกระจายอำนาจหน้าที่ในการจัดการดูแลแหล่งน้ำและทรัพยากรธรรมชาติจะมีความชัดเจนมากขึ้นภายหลังการถ่ายโอนภารกิจให้แก่องค์การปกครองส่วนท้องถิ่นได้ดำเนินการจัดการทรัพยากรในท้องถิ่นด้วย

ตนเองตามพระราชบัญญัติกำหนดแผนและขั้นตอนการกระจายอำนาจให้แก่องค์กรปกครองส่วนท้องถิ่น พ.ศ. 2542 เสร็จสิ้นลง ซึ่งหน้าที่ที่จะได้รับการถ่ายโอนที่เกี่ยวกับการจัดการน้ำใน ส่วนขององค์การบริหารส่วนตำบล มีดังนี้

ส่วนราชการที่ถ่ายโอน	ภารกิจที่ได้รับถ่ายโอน	หมายเหตุ
กระทรวงเกษตรและสหกรณ์ กรมชลประทาน	1. โครงการขุดลอกหนองน้ำและคลองธรรมชาติ 2. งานจัดสรรน้ำในระดับแปลงนาหรือคันคูน้ำ	
สำนักงานปฏิรูปที่ดินเพื่อเกษตรกรรม	1. การดูแลบำรุงรักษาแหล่งน้ำ 2. ขุดลอกคลอง 3. ขุดลอกแหล่งน้ำ 4. ฝายน้ำล้น คสล. 5. โครงการขุดลอกหนองน้ำและคลองธรรมชาติ	
กรมป่าไม้	1. งานพัฒนาป่าชุมชน 2. การควบคุมไฟป่า	
กรมส่งเสริมการเกษตร	1. การปรับปรุงฟื้นฟูอนุรักษ์ทรัพยากรธรรมชาติ	
กรมประมง	1. การขุดลอกแหล่งน้ำเพื่อการประมง (ประมงหมู่บ้าน) 2. ฝึกอบรมประชาชนทั่วไป (อบรมอาสาสมัครอนุรักษ์ทรัพยากรสัตว์น้ำ)	
กระทรวงมหาดไทย กรมการปกครอง	1. การก่อสร้างฝายประชาอาสา 2. การบำรุงรักษาแหล่งน้ำขนาดเล็ก	เฉพาะ อบต.ชั้น1-2
กรมโยธาธิการ	1. ก่อสร้างระบบน้ำสะอาดหมู่บ้าน มาตรฐาน ก และ ข 2. งานจัดหาน้ำ 3. การควบคุมอาคาร	เฉพาะ อบต.ชั้น1-2

ภาคผนวก ง

องค์การบริหาร ควบคุม ดูแล รักษาลำน้ำปิง

ปัญหาแม่น้ำปิงทั้งปัญหาทางด้านคุณภาพที่เสื่อมโทรมลง และปัญหาทางด้านสภาพภูมิทัศน์คือการสร้างสิ่งก่อสร้างรुकลำแม่น้ำปิง การบุกรุกทิ้งอกริมฝั่ง หรือการถมที่ดินริมน้ำ มีหน่วยงานภาครัฐหลายหน่วยงานที่เกี่ยวข้องและมีหน้าที่รับผิดชอบในการควบคุม ดูแล และรักษา จนอาจพิจารณาได้ว่า การจัดการด้านการควบคุม ดูแล และรักษาลำน้ำปิง นี้กลายเป็นปัจจัยที่น่าสนใจอย่างยิ่ง ในแง่ของผลที่กระทบต่อความเข้มข้นของปัญหาแม่น้ำปิงวิกฤตในปัจจุบัน

เจ้าท่าภูมิภาคที่ 1 สาขาเชียงใหม่ กรมเจ้าท่า เป็นหน่วยงานในสังกัดกระทรวงคมนาคม มีอำนาจหน้าที่ในการควบคุมและบริหารงานเกี่ยวกับน้ำโดยทั่วไป ได้มีการกำหนดหน้าที่และความรับผิดชอบภายใต้ขอบเขตแห่งตัวบทกฎหมาย (พ.ร.บ.การเดินเรือในน่านน้ำไทย พ.ศ. 2456) ไว้ดังนี้ "ควบคุมตรวจตรา พิจารณาอนุญาตและให้คำแนะนำเกี่ยวกับการกระทำสิ่งล่วงล้ำลำน้ำทุกชนิด เช่น การปลูกสร้างอาคารและสิ่งต่างๆ ในน้ำ การดูด หรือขุดลอกทรายและสิ่งต่างๆ ในน้ำ การดูดหรือขุดลอกทรายและสิ่งอัดจากแม่น้ำลำคลอง ฯลฯ "เพื่อเป็นการรักษาแนวของฝั่งให้อยู่ในสภาพเรียบร้อย ทำการชี้แนวขอบฝั่งเพื่อแสดงกรรมสิทธิ์ที่ดินริมฝั่ง และกรมเจ้าท่ากระทรวงคมนาคม ได้ออกกฎกระทรวง ลงวันที่ 16 กุมภาพันธ์ 2536 ว่า ที่แห่งใดมีสำนักงานเจ้าท่าอยู่ ลำน้ำ ห้วย หนอง คลอง บึง แหล่งน้ำสาธารณะประโยชน์ให้เป็นอำนาจของกรมเจ้าท่า เจ้าหน้าที่กรมเจ้าท่าจะเป็นผู้ชี้เขตอนุมัติให้ทำการใดๆ

เทศบาลเชียงใหม่ มีหน้าที่ตามกฎหมาย มาตรา 50(2) ให้มีและบำรุงทางบกและทางน้ำ มาตรา 53(1) และมาตรา 56(1) และตามหนังสือที่ กค. 0505/03450 เรื่องการมอบอำนาจหน้าที่ชอบกรมเจ้าท่าเกี่ยวกับการดูแล รักษาสาธารณะสมบัติของแผ่นดินให้แก่เทศบาล และเมืองพัทยา และหนังสือที่ มท 0413/ว.860 เรื่องเดียวกันนั้น กรมเจ้าท่าได้มอบอำนาจตามพระราชบัญญัติการเดินเรือในน่านน้ำไทย พ.ศ. 2456 ให้เทศบาลและเมืองพัทยา ดำเนินการในเขตเทศบาลหรือเมืองพัทยา แล้วแต่กรณี ดังนี้

1. ให้เทศบาลและเมืองพัทยาดำเนินการให้เป็นไปตามมาตรา 118 แห่งพระราชบัญญัติการเดินเรือในน่านน้ำไทย พุทธศักราช 2456 ซึ่งแก้ไขเพิ่มเติมโดยประกาศของคณะปฏิวัติฉบับที่ 50 ลงวันที่ 18 มกราคม 2515

2. ให้เทศบาลและเมืองพัทยาเป็นผู้ดำเนินการให้เป็นไปตามมาตรา 119 และมาตรา 120 แห่งพระราชบัญญัติการเดินเรือในน่านน้ำไทย พุทธศักราช 2456 ซึ่งแก้ไขเพิ่มเติมโดยประกาศของคณะปฏิวัติ ฉบับที่ 50 ลงวันที่ 18 มกราคม 2515 เว้นแต่ในส่วนที่บัญญัติไว้เกี่ยวกับการอนุญาตตามมาตราดังกล่าว กรมเจ้าท่าสงวนไว้โดยจะเป็นผู้อนุญาตเอง

ดังนั้น เทศบาลจึงมีหน้าที่ดูแล บำรุงรักษาลำน้ำปิง แต่การอนุญาตสร้างสิ่งแก่อสร้างรुक้ำลำน้ำยังคงเป็นของกรมเจ้าท่าอยู่

สำนักงานที่ดินจังหวัด กรมที่ดิน กระทรวงมหาดไทย มีหน้าที่ตรวจสอบการแสดงกรรมสิทธิ์ที่ดินริมฝั่ง (กฎหมายที่ดิน พ.ศ. 2497)

จังหวัดเชียงใหม่ มีอำนาจสั่งการ บังคับบัญชาหรือควบคุมดูแล การปฏิบัติหน้าที่ของหน่วยราชการต่างๆ ในจังหวัดให้เป็นไปด้วยความเรียบร้อย

กระทรวงมหาดไทยออกกฎกระทรวง ออกเมื่อวันที่ 9 กุมภาพันธ์ 2536 ให้จังหวัดและอำเภอจัดหางบประมาณขุดลอกลำน้ำ ห้วย หนอง คลอง บึง แหล่งน้ำสาธารณะ โดยงบประมาณราชการ หรือจะให้เอกชนขุดลอกนำเอาวัสดุหินดินทรายในลำน้ำไปใช้ประโยชน์อย่างใดก็ได้ โดยเสียค่าธรรมเนียมเข้ารัฐ เพื่อลำน้ำจะได้ไหลได้สะดวก ตรีเตรียมห้วง หนอง คลอง บึงไว้รับน้ำให้เป็นประโยชน์แก่ประชาชน

ป่าไม้จังหวัด เนื่องจากที่ดินบางแห่งที่ถูกบุกรุกเป็นที่ในเขตป่าสงวน ซึ่งเป็นพื้นที่ที่ป่าไม้จังหวัดต้องเข้ามาดำเนินการ

นายอำเภอแต่ละท้องที่ มีหน้าที่ในการดูแลบำรุงรักษาทางน้ำเช่นเดียวกับเทศบาล แต่ดูแลในเขตพื้นที่ในความรับผิดชอบ เว้นแต่ในส่วนการอนุญาตซึ่งกรมเจ้าท่าสงวนไว้เป็นผู้อนุญาตเอง

เมื่อปัญหาของลำน้ำปิงได้ทวีความรุนแรงขึ้น มีกระแสเรียกร้องให้มีการแก้ไขปัญหากลุ่มของประชาชนท้องถิ่น นักวิชาการ และสื่อมวลชน ทำให้ประเด็นปัญหาแม่น้ำปิงเป็นที่สนใจทั้งในระดับท้องถิ่นและระดับชาติ และมีการจัดตั้งคณะกรรมการขึ้นมาตั้งนี้

1. คณะกรรมการเฉพาะกิจปรับปรุงสภาพลำน้ำปิง

กระทรวงคมนาคม มีคำสั่งที่ 131/2536 ลงวันที่ 30 เมษายน 2536 แต่งตั้งคณะกรรมการเฉพาะกิจปรับปรุงสภาพลำน้ำปิง มีผู้ว่าราชการจังหวัดเชียงใหม่เป็นประธาน และผู้แทนกรมเจ้าท่าเป็นกรรมการและเลขานุการ คณะกรรมการชุดนี้มีอำนาจและหน้าที่ ดังนี้

- 1) เสนอแนะขอขอบเขตและวิธีการที่จะดำเนินการปรับปรุงสภาพลำน้ำปิง

- 2) เสนอแนะการดูแลรักษาสภาพที่ได้ดำเนินการไปแล้วมิให้เกิดความเสื่อมโทรมหรือก่อให้เกิดปัญหาด้านอื่นๆ ตามมา
- 3) แต่ตั้งที่ปรึกษาหรือคณะทำงานได้ตามความจำเป็น

ซึ่งผู้ว่าราชการจังหวัดได้แต่งตั้งให้นายอุทัยวรรณ กาญจนกามล ประธานคณะกรรมการประสานงานอนุรักษ์แม่น้ำปิง และสิ่งแวดล้อม (เป็นองค์กรนอกภาครัฐราชการ) เป็นที่ปรึกษา

2. คณะกรรมการป้องกันการทำลายทรัพยากรของชาติ ประจำจังหวัดเชียงใหม่

ผู้ว่าราชการจังหวัดเชียงใหม่ ได้มีคำสั่งจังหวัดเชียงใหม่ ที่ 395/2536 (ลงวันที่ 23 กุมภาพันธ์ 2536) แต่งตั้งคณะกรรมการป้องกันการทำลายทรัพยากรของชาติ ประจำจังหวัดเชียงใหม่ มีรองผู้ว่าราชการจังหวัดเชียงใหม่ ผานบริหารเป็นประธานกรรมการ มีเจ้าพนักงานที่ดินจังหวัดเป็นกรรมการและเลขานุการให้คณะกรรมการมีอำนาจหน้าที่ในการตรวจสอบและพิจารณาเรื่องการออกโฉนดที่ดินที่ผิดกติกา แต่ปัญหาการทำลายทรัพยากรของชาติในจังหวัดเชียงใหม่มิได้จำกัดขอบเขตเฉพาะต่อปัญหาลำน้ำปิงเท่านั้น ดังนั้น คณะกรรมการมีอำนาจหน้าที่ดังนี้

1. พิจารณาเรื่องการออกโฉนดที่ดิน นส.3 และ นส.3ก ที่มีอาณาเขตติดกับแม่น้ำลำคลอง หนอง บึง ทุกแห่ง
2. พิจารณาเรื่องการออกโฉนดที่ดิน นส.3 นส.3ก ในเขตป่าไม้ทุกประเภท
3. พิจารณาเรื่องการออกโฉนดที่ดิน นส.3 นส.3ก เป็นการเฉพาะราย โดยมีได้แจ้งการครอบครอง (ส.ค.1) ตามนัยมาตรา 59 ทวิ แห่งประมวลกฎหมายที่ดิน
4. เรื่องอื่นๆ ที่จังหวัดมอบหมายเป็นเรื่องๆ ไป

3. แต่งตั้งเจ้าหน้าที่ตรวจลำน้ำปิง (นตป.)

ผู้ว่าราชการจังหวัดมีคำสั่งจังหวัดเชียงใหม่ ที่ 1041/2536 ลงวันที่ 12 พฤษภาคม พ.ศ. 2536 เรื่องการแต่งตั้งเจ้าหน้าที่ตรวจลำน้ำปิง (นตป.) ในเขตท้องที่อำเภอเมืองเชียงใหม่ และเขตเทศบาลนครเชียงใหม่ มีปลัดอำเภอฝ่ายกิจการพิเศษ อำเภอเมืองเชียงใหม่ เป็นหัวหน้าหน่วยโดยให้หน่วยตรวจดังกล่าวมีหน้าที่ ดังนี้

- 1) ตรวจตราป้องกันมิให้มีการถม ปรับปรุง ปลูกสร้าง ล่วงล้ำเขตลำน้ำปิง โดยไม่ได้รับอนุญาต
- 2) ตรวจตราป้องกันมิให้มีการปล่อยน้ำเสีย เทสิ่งปฏิกูล สิ่งโสโครกลงในลำน้ำปิง
- 3) หากพบการกระทำความผิดให้ดำเนินการตามระเบียบกฎหมาย
- 4) ให้ทำการตรวจตราอย่างน้อยเดือนละหนึ่งครั้ง

4. เจ้าหน้าที่สำรวจและสำมะโนที่ดินในเขตลำนํ้าปิง

ผู้ว่าราชการจังหวัด มีคำสั่งจังหวัดเชียงใหม่ ที่ 1043/2536 ลงวันที่ 12 พฤษภาคม พ.ศ. 2536 เรื่อง แต่งตั้งเจ้าหน้าที่สำรวจและสำมะโนที่ดินในเขตลำนํ้าปิง (ส.ส.น.ป.) เพื่อหาข้อมูลและข้อเท็จจริงประกอบการพิจารณาดำเนินการ ในกรณีการบุกรุกเข้าทำประโยชน์ในที่ดิน ที่อยู่ในบริเวณลำนํ้าปิงอันเป็นสาธารณะสมบัติของแผ่นดิน ประเภทพลเมืองให้ประโยชน์ร่วมกันโดยการนำดินมาถมแล้วปรับปรุงสภาพที่สาธารณะประโยชน์ไปใช้เพื่อประโยชน์ส่วนตน จนเป็นเหตุให้ลำนํ้าปิงตื้นเขิน และแคบ ซึ่งเป็นการกระทำที่ผิดกฎหมาย โดยให้หน่วยสำรวจดังกล่าวมีหน้าที่ ดังนี้

1) สำรวจและสำมะโนบริเวณลำนํ้าปิงว่า มีผู้ใดทำประโยชน์หรืออยู่อาศัยหรือไม่ เป็นจำนวนกี่ราย มีสภาพการทำประโยชน์เป็นอย่างไร เช่น ที่เกษตรกรรมหรือปลูกสร้างอาคาร ถ้าเป็นอาคารมีลักษณะเช่นใด คือ ชั่วคราว กึ่งถาวร หรือถาวร แต่ละรายมีจำนวนเนื้อที่เท่าใด และเข้าทำประโยชน์หรืออยู่อาศัยตั้งแต่เมื่อใด

2) ให้ดำเนินการสำรวจและสำมะโนที่ดินในเขตเทศบาลนครเชียงใหม่

3) ให้รวบรวมผลการสำรวจและสำมะโน รายงานผู้ว่าราชการจังหวัดเชียงใหม่ ทราบโดยเร็ว

5. เจ้าหน้าที่ตรวจสอบระบบบำบัดน้ำเสียของโรงแรม อาคารชุด อาคารขนาดใหญ่ และสถานประกอบการ บริเวณริมลำนํ้าปิง

ผู้ว่าราชการจังหวัดเชียงใหม่ มีคำสั่งจังหวัดเชียงใหม่ ที่ 1042/2536 ลงวันที่ 12 พฤษภาคม พ.ศ. 2536 เรื่อง แต่งตั้งเจ้าหน้าที่ตรวจสอบระบบบำบัดน้ำเสียของโรงแรม อาคารชุด อาคารขนาดใหญ่ และสถานประกอบการบริเวณลำนํ้าปิง โดยให้หน่วยตรวจสอบดังกล่าวมีหน้าที่ ดังนี้

1) ตรวจสอบว่าโรงแรม อาคารชุด อาคารขนาดใหญ่ และสถานประกอบการ ต่างๆ ที่ตั้งอยู่ใกล้ลำนํ้าปิงได้จัดให้มีระบบบำบัดน้ำเสียหรือไม่ ถูกต้องตามหลักเกณฑ์ที่กำหนดไว้หรือไม่

2) ได้ทำการบำบัดน้ำเสียให้เป็นน้ำดีก่อนที่จะระบายออกไปสู่ลำนํ้าปิงหรือทางน้ำสาธารณะหรือไม่

3) ให้ทำการตรวจสอบเดือนละหนึ่งครั้ง

เมื่อตรวจสอบแล้วให้รายงานผลและรายละเอียดให้ผู้ว่าราชการจังหวัดเชียงใหม่ทราบ

6. คณะกรรมการป้องกันและปราบปรามการทุจริตหรือทำให้สภปรกเสียหายแก่
แม่น้ำลำคลองในเขตพื้นที่

ผู้ว่าราชการจังหวัดเชียงใหม่ ได้สั่งการตามหนังสือด่วนมากที่ ชม.0015/14077 ลงวันที่ 29 เมษายน พ.ศ. 2536 เรื่อง แต่งตั้งคณะกรรมการป้องกันและปราบปรามการทุจริตหรือทำให้สภปรกเสียหายแก่แม่น้ำลำคลองในเขตพื้นที่ โดยให้ทุกอำเภอและกิ่งอำเภอจัดตั้งคณะกรรมการฯ ขึ้น มีหน้าที่ในการออกสำรวจตรวจตราการกระทำผิดกฎหมาย และกำหนดมาตรการทั้งด้านการป้องกันและปราบปราม กวดขันติดตามให้เจ้าหน้าที่ดำเนินการตามระเบียบกฎหมาย ตลอดจนพิจารณาดำเนินการอื่นๆ ตามความจำเป็นและเห็นสมควร คณะกรรมการควรประกอบด้วย ข้าราชการฝ่ายปกครอง ตำรวจ ที่ดิน ป่าไม้ สาธารณสุข ฯลฯ และควรมีฝ่ายราษฎร หรือเอกชนเข้าร่วมตามสมควร

ลิขสิทธิ์มหาวิทยาลัยเชียงใหม่
Copyright© by Chiang Mai University
All rights reserved



ภาพที่ 1: แมปิงเป็นสายน้ำแห่งชีวิต



ภาพที่ 2 : เครือข่ายเยาวชนกับการอนุรักษ์แม่น้ำปิง



ภาพที่ 3 : พิธีสืบชะตาหัวเสาแม่น้ำปิง



ภาพที่ 4 : วิถีชีวิต ภูมิปัญญาที่ทรงคุณค่ากับการอนุรักษ์สายน้ำ



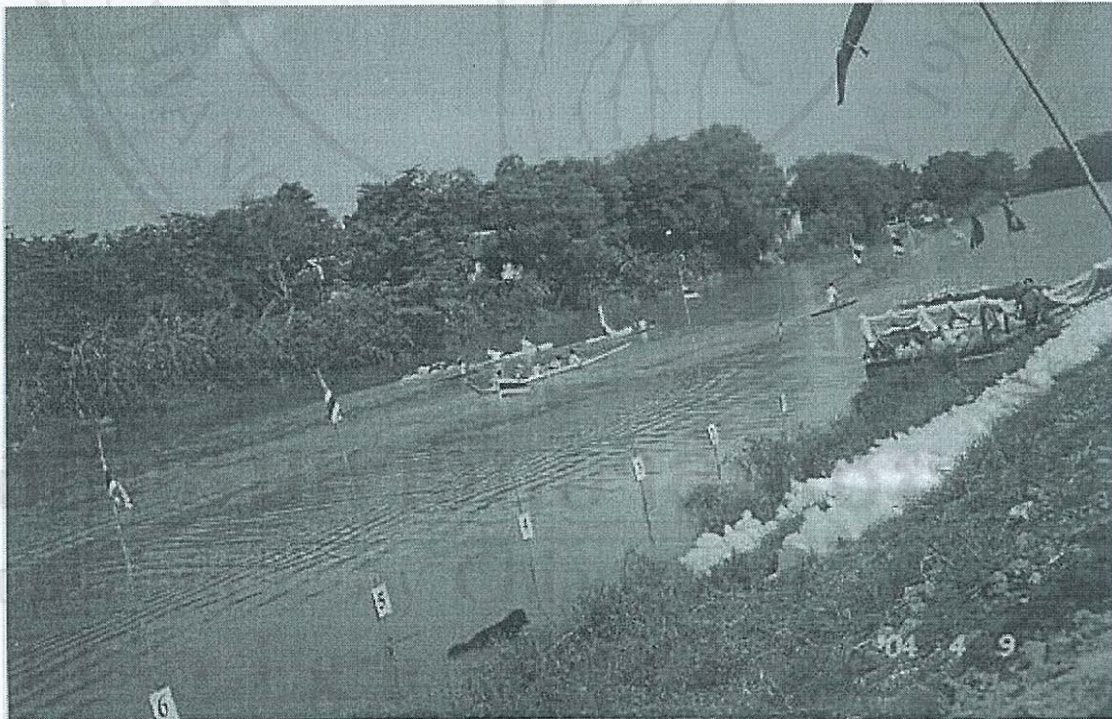
ภาพที่ 5 : บทบาทพระสงฆ์กับการฟื้นฟูลุ่มน้ำแม่ปิง



ภาพที่ 6 : การล่องเรือศึกษาสภาพสองฝั่งแม่น้ำปิง



ภาพที่ 7 : ทูนทางวัฒนธรรม สืบสานประเพณีริมฝั่งน้ำ



ภาพที่ 8 : การอนุรักษ์พันธุ์สัตว์น้ำและการแข่งเรือของชุมชน



ลิขสิทธิ์สงวนการแปลภาษาต่างประเทศใหม่

Copyright © by Chiang Mai University

All rights reserved

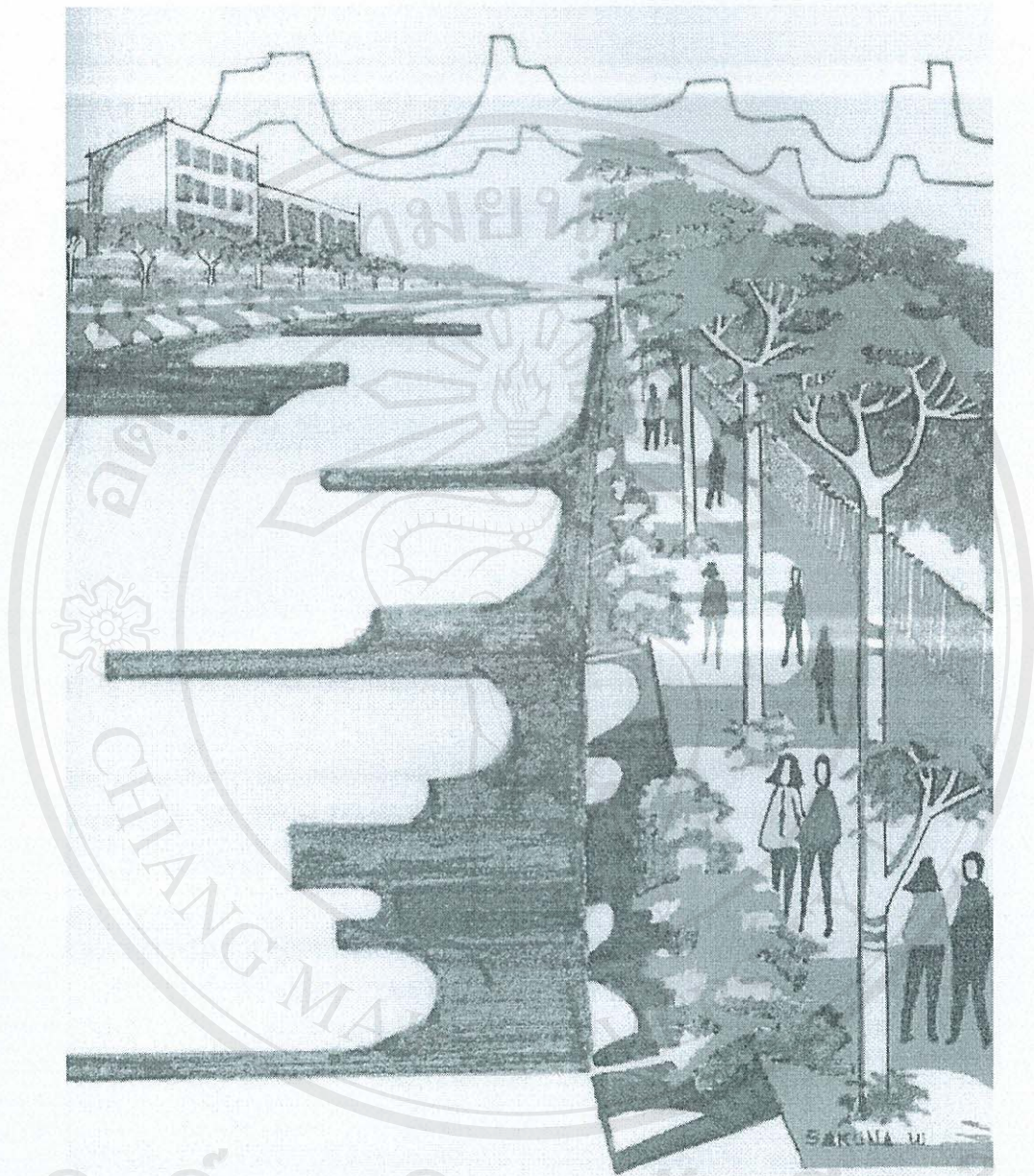
ภาพที่ 9 - 10 : ปัญหาการบุกรุกของประชาชนริมฝั่งแม่น้ำปิง



ลิขสิทธิ์มหาวิทยาลัยเชียงใหม่

ภาพที่ 11 : ทศนอุจาดของอาคารสูงริมฝั่งแม่น้ำปิง

Copyright© by Chiang Mai University
All rights reserved

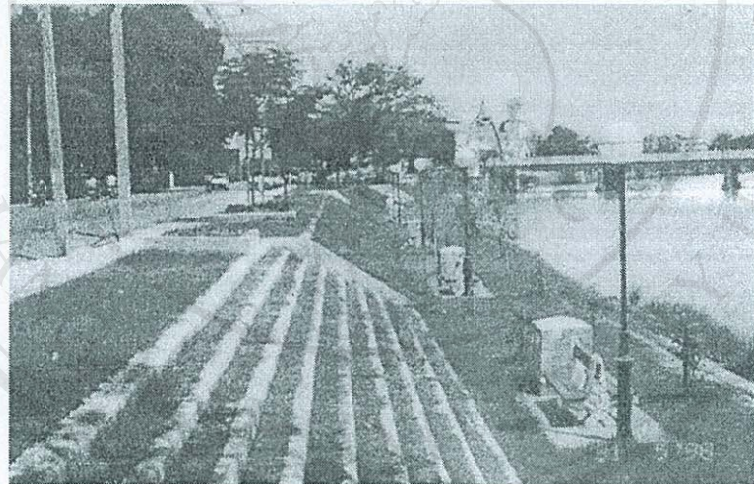
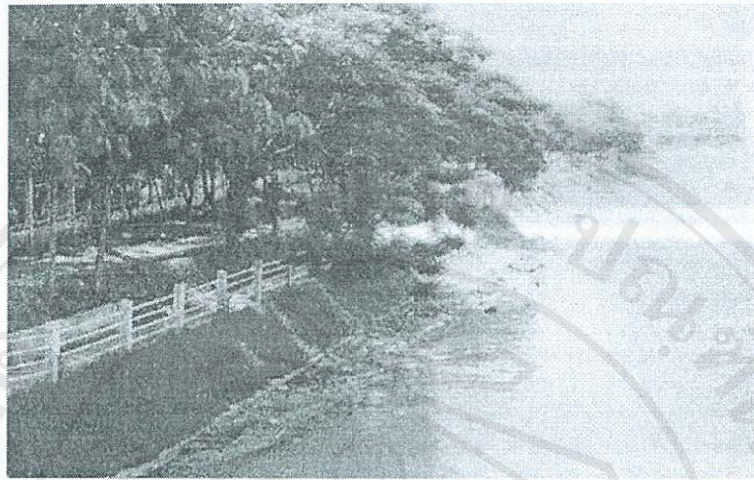


ลิขสิทธิ์มหาวิทยาลัยเชียงใหม่

Copyright © by Chiang Mai University

All rights reserved

ภาพที่ 12 : แสดงภาพการฟื้นฟูภูมิทัศน์ตลิ่งสองฝั่งแม่น้ำปิง



ภาพที่ 13 - 14 : สภาพภูมิทัศน์ริมฝั่งแม่น้ำปิงภายหลังจากการปรับปรุงให้เป็นพื้นที่สาธารณะ
ลิขสิทธิ์มหาวิทยาลัยเชียงใหม่
Copyright © by Chiang Mai University
All rights reserved

ประวัติผู้เขียน

- ชื่อ – สกุล นายจักรวาล วรรณวงศ์
- วัน เดือน ปีเกิด 3 มิถุนายน พ.ศ. 2513
- ภูมิลำเนา จังหวัดเชียงใหม่
- ประวัติการศึกษา
- สำเร็จการศึกษาระดับมัธยมศึกษาปีที่ 1-6 โรงเรียนยุพราชวิทยาลัย จังหวัดเชียงใหม่ พ.ศ. 2531
 - สำเร็จการศึกษาระดับปริญญาตรี สาขาการเมืองการปกครอง คณะรัฐศาสตร์ มหาวิทยาลัยรามคำแหง พ.ศ. 2542
- ประสบการณ์ทำงาน
- สมาชิกสภาเทศบาลนครเชียงใหม่ (พ.ศ. 2538-2542)
 - เลขานุการนายกเทศมนตรีนครเชียงใหม่ (พ.ศ. 2542)
 - ประธานฝ่ายสมาชิกสัมพันธ์และประสานงานเครือข่ายสภาวัฒนธรรม จังหวัดเชียงใหม่ (พ.ศ. 2540-2544)
 - ประกอบธุรกิจส่วนตัว