

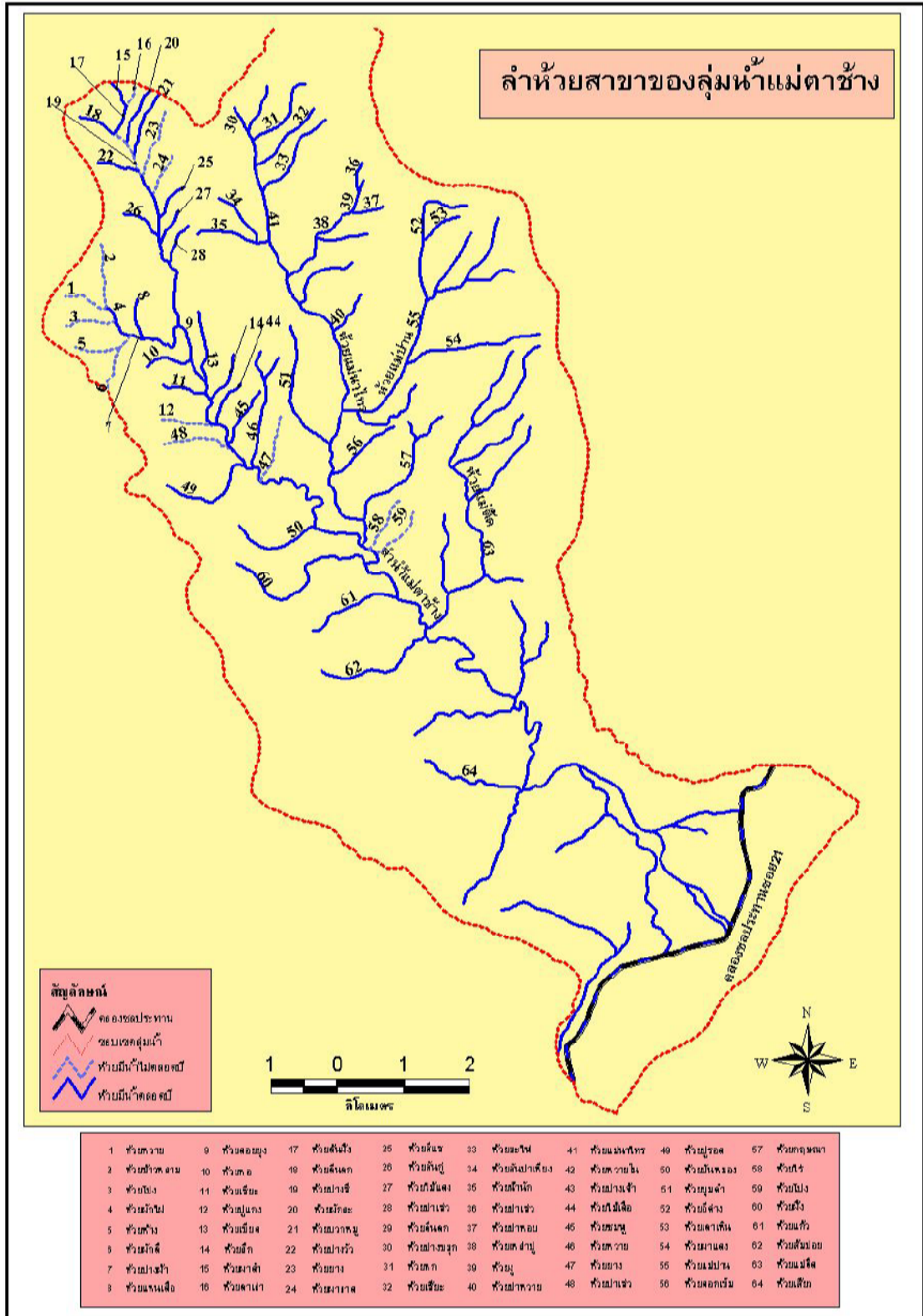


ลิขสิทธิ์มหาวิทยาลัยเชียงใหม่

Copyright © by Chiang Mai University

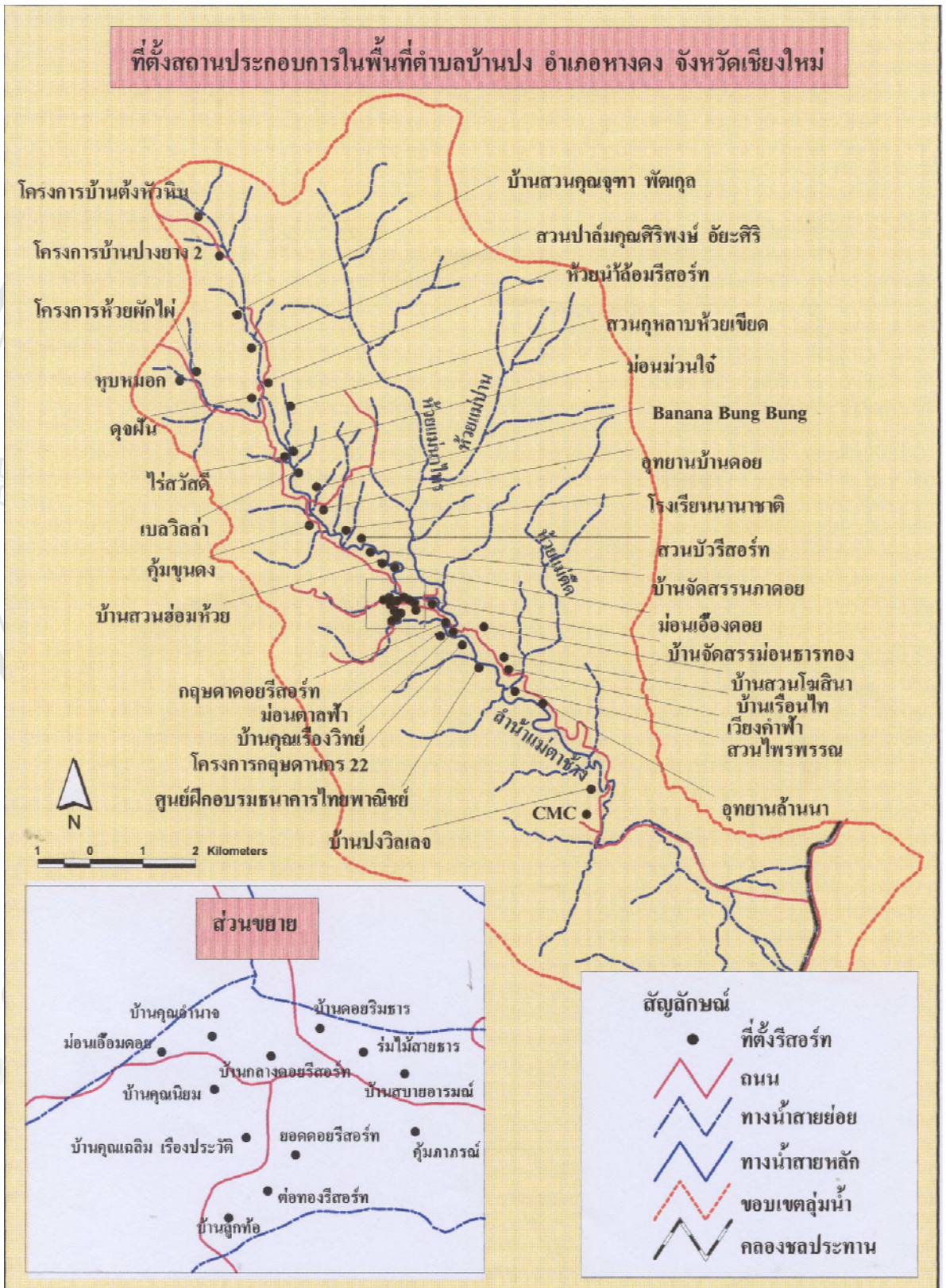
All rights reserved

ภาคผนวก ก



แผนที่แสดงลำห้วยสาขาของกลุ่มน้ำแม่ตาช้าง

ภาคผนวก ง



แผนที่แสดงที่ตั้งสถานประกอบการในกลุ่มน้ำแม่ตาช้าง

ภาคผนวก จ

ลำน้ำแม่ตาช้างประกอบด้วยสายน้ำสาขาถึง 64 สาย ไหลรวมกันเป็นลำน้ำสายใหญ่คือแม่ตาช้างสามารถแบ่งตามแหล่งกำเนิดของสายน้ำสาขาหลักที่สำคัญได้ 3 สาย คือ สายที่หนึ่งน้ำแม่สะประกอบด้วยลำห้วย 14 สาย สายที่สองน้ำแม่นาไทร ประกอบด้วยลำห้วยสาขา 46 สาย และสายที่สามน้ำแม่ปาน ประกอบด้วยลำห้วยสาขา 4 สาย

ลำน้ำสาขาย่อยของกลุ่มน้ำแม่ตาช้าง

| สายที่หนึ่งน้ำแม่สะ | | |
|----------------------|-----------------------------|--------------------------------------|
| ชื่อลำห้วย | แหล่งกำเนิด | พื้นที่รับน้ำ |
| 1.ห้วยหวาย * | ต้นน้ำจากคอยห้วยข้าวหลาม | ไหลลงห้วยผักไผ่ ม.5 |
| 2.ห้วยข้าวหลาม * | ต้นน้ำจากคอยห้วยข้าวหลาม | ไหลลงห้วยผักไผ่ ม.5 |
| 3.ห้วยโป่ง * | ต้นน้ำจากคอยสันควายตาย ม.5 | ไหลลงห้วยคอยยุงที่ ม.5 |
| 4.ห้วยผักไผ่ ** | ต้นน้ำจากห้วยข้าวหลาม ม.5 | ไหลลงห้วยปางห้าที่ ม.5 |
| 5.ห้วยห้าง * | ต้นน้ำจากคอยกิวคู่ม.5 | ไหลลงห้วยผักตีที่โครงการหลวง ม.5 |
| 6.ห้วยผักตี * | ต้นน้ำจากคอยปุกป่าเป่า ม.5 | ไหลลงห้วยคอยยุง |
| 7.ห้วยปางห้า ** | ต้นน้ำจากคอยห้วยคอยยุง ม.5 | ไหลลงไหลลงน้ำแม่ตาช้างที่ ม.5 |
| 8.ห้วยแหนเคื่อ ** | ต้นน้ำจากคอยขุนห้วยโป่ง ม.5 | ไหลลงห้วยคอยยุงที่ทุ่งห้วยคอยยุง ม.5 |
| 9.ห้วยคอยยุง ** | ต้นน้ำจากห้วยทุ่งคอยยุง ม.5 | ไหลลงน้ำแม่ตาช้างที่บ้านห้วยน้ำล้อม |
| 10.ห้วยหอ ** | ต้นน้ำจากคอยปุกป่าเป่า ม.5 | ไหลลงน้ำแม่ตาช้างที่ไร่สวัสดิ์ ม.5 |
| 11.ห้วยเฮียะ ** | ต้นน้ำจากคอยผาประตู ม.5 | ไหลลงน้ำแม่ตาช้างด้านหลังวัด |
| 12.ห้วยปุกแกง * | ต้นน้ำจากคอยกิวเตาปูน ม.5 | ไหลลงน้ำแม่ตาช้างที่บ้านคอยเปา ม.5 |
| 13.ห้วยเขียด ** | ต้นน้ำมาจากคอยบวกเขียด | ไหลลงน้ำแม่ตาช้างที่ Belle Villa |
| 14.ห้วยลึก ** | ต้นน้ำมาจากคอยปุกหัวล้าน | ไหลลงน้ำแม่ตาช้างที่บ้านวัด ม.5 |
| สายที่สองน้ำแม่นาไทร | | |
| ชื่อลำห้วย | แหล่งกำเนิด | พื้นที่รับน้ำ |
| 15.ห้วยผาดำ ** | ต้นน้ำมาจากคอยผาดำ | ไหลลงห้วยผึ้งที่ป่าต้นน้ำ ม.7 |
| 16.ห้วยตาเล่า * | ต้นน้ำมาจากคอยผาดำ | ไหลลงห้วยผึ้งที่ป่าต้นน้ำ ม.7 |
| 17.ห้วยต้นผึ้ง ** | ต้นน้ำมาจากคอยผาดำ | ไหลลงแม่ตาช้างบริเวณ ม.7 |
| 18.ห้วยดินตก ** | ต้นน้ำจากคอยผาดำ | ไหลลงห้วยป่าเลาน้อยที่ ม.7 |

| | | |
|--------------------|--------------------------------|--|
| 19.ห้วยปางฮี * | ต้นน้ำจากคอยผาดำ | ไหลลงน้ำแม่ตาช้างที่ ม.7 |
| 20.ห้วยผักละ ** | ต้นน้ำจากคอยผาดำ | ไหลลงน้ำแม่ตาช้าง |
| 21.ห้วยบวกลมู ** | ต้นน้ำจากด้านเหนือ | ไหลลงน้ำแม่ตาช้าง |
| 22.ห้วยปางวัว ** | ต้นน้ำจากด้านเหนือ (ปากกล้วย) | ไหลลงน้ำแม่ตาช้างบริเวณ บ้านจัดสรรโครงการ 1 |
| 23.ห้วยยาง * | ต้นน้ำจากคอยผาดำ | ไหลลงน้ำแม่ตาช้าง |
| 24.ห้วยพาลาด * | ต้นน้ำจากคอยกัวผาหนิง ม.7 | ไหลลงน้ำแม่ตาช้าง |
| 25.ห้วยลีเส * | ต้นน้ำอยู่ในบริเวณหมู่บ้าน ม.7 | ไหลลงน้ำแม่ตาช้างที่บริเวณ ม.7 |
| 26.ห้วยสันคู ** | ต้นน้ำจากคอยสันคู ม.7 | ไหลลงน้ำแม่ตาช้างที่สันคู ม.7 |
| 27.ห้วยไม้แดง * | ต้นน้ำอยู่ในบริเวณหมู่บ้าน ม.7 | ไหลลงน้ำแม่ตาช้าง |
| 28.ห้วยป่าเฮ้ว ** | ต้นน้ำจากป่าช้า ม.7 | ไหลลงน้ำแม่ตาช้างที่บริเวณ ม.7 |
| 29.ห้วยดินตก ** | ต้นน้ำจากคอยผานกกก | ไหลลงน้ำแม่ณาไทร ที่ ม.3 |
| 30.ห้วยปางขมุก | ต้นน้ำจากคอยแม่สา | ไหลลงน้ำแม่ณาไทร ที่ ม.3 |
| 31.ห้วยหก ** | ต้นน้ำจากคอยแม่สา | ไหลลงน้ำแม่ณาไทร ที่ ม.3 |
| 32.ห้วยเอี้ยะ ** | ต้นน้ำจากคอยผากลอง | ไหลลงน้ำแม่ณาไทร ที่ ม.3 |
| 33.ห้วยมะไฟ ** | ต้นน้ำจากคอยผากลอง | ไหลลงน้ำแม่ณาไทร ที่ ม.3 |
| 34.ห้วยสันป่าเหียง | ต้นน้ำจากคอยแดน ม.3 | ไหลลงน้ำแม่ณาไทรที่ห้วยน้ำนัก ม.3 |
| 35.ห้วยน้ำนัก ** | ต้นน้ำจากคอยแดน ม.3 | ไหลลงน้ำแม่ณาไทรที่สบห้วยน้ำนัก ม.3 |
| 36.ห้วยป่าเฮ้ว ** | ต้นน้ำจากสันคอยผากลอง | ไหลลงน้ำห้วยงู ที่ ม.3 |
| 37.ห้วยป่าหอบ ** | ต้นน้ำจากคอยผากลอง | ไหลลงห้วยป่าเฮ้ว ที่ ม.3 |
| 38.ห้วยเหล่าปู่ ** | ต้นน้ำจากคอยผากลอง | ไหลลงห้วยงู ที่ ม.3 |
| 39.ห้วยงู ** | ต้นน้ำจากคอยผากลอง | ไหลลงสู่น้ำแม่ณาไทร ที่ทุ่งลุงจวง ม.3 |
| 40.ห้วยป่าหวาย ** | ต้นน้ำจากสันคอยผากลอง | ไหลลงน้ำแม่ณาไทร |
| 41.ห้วยแม่ณาไทร ** | ต้นน้ำจากคอยผานกกก | ไหลลงน้ำแม่ปานที่สบแม่ณาไทร ม.3 |
| 42.ห้วยหวายใน ** | ต้นน้ำจากสันคอยเหือดแดง ม.3 | ไหลลงห้วยปางเจ้า ที่ ม.3 |
| 43.ห้วยปางเจ้า ** | ต้นน้ำจากสันคอยแม่ณาไทร | ไหลลงบ่อแร่ ม.3 |
| 44.ห้วยไม้เตื่อ ** | ต้นน้ำจากคอยปลูกห้วยล้าน | ไหลลงน้ำแม่ตาช้างกระต่าย ม.3 |
| 45.ห้วยขมพู ** | ต้นน้ำมาจากห้วยหวาย ม.3 | ไหลลงน้ำแม่ตาช้างบริเวณเข้าบ้านเด่น กระต่าย ม.3 |
| 46.ห้วยหวาย ** | ต้นน้ำจากสันคอยเหือดแดง ม.3 | ไหลลงน้ำแม่ตาช้างที่โรงเรียนนานาชาติ |

| | | |
|---------------------------|----------------------------|---|
| 47.ห้วยยาง * | ต้นน้ำจากสันคอยยาว ม.3 | ไหลลงน้ำแม่ตาช้างที่บริเวณด้านใต้สวนบัวรีสอร์ท |
| 48.ห้วยป่าเฮ้ว * | ต้นน้ำจากสันคอยห้วยป่าเฮ้ว | ไหลลงน้ำแม่ตาช้างที่ป่าช้า ม.3 |
| 49.ห้วยปรูด ** | ต้นน้ำจากกัวพันเฮือ ม.3 | ไหลลงน้ำแม่ตาช้างบริเวณทางเข้าโรงเรียนนานาชาติ |
| 50.ห้วยปันทมมอ ** | ต้นน้ำจากคอยบวกแงะ ม.8 | ไหลลงน้ำแม่ตาช้างบริเวณเหนือบ้านกลางคอย ม.3 |
| 51.ห้วยขุมคำ ** | ต้นน้ำจากด้านใต้ของบ่อแร่ | ไหลลงน้ำแม่ปานที่สบห้วยขุมคำ |
| สายที่สามน้ำแม่ปาน | | |
| ชื่อลำห้วย | แหล่งกำเนิด | พื้นที่รับน้ำ |
| 52.ห้วยอีค่าง ** | ต้นน้ำจากคอยปุย ต.สุเทพ | ไหลลงน้ำแม่ปาน |
| 53.ห้วยเตาหิน ** | ต้นน้ำจากคอยปุย ต.สุเทพ | ไหลลงห้วยผาแดง |
| 54.ห้วยผาแดง ** | ต้นน้ำจากคอยปุย ต.สุเทพ | ไหลลงน้ำแม่ปาน |
| 55.ห้วยแม่ปาน ** | ต้นน้ำจากห้วยอีค่าง | ไหลลงน้ำแม่ตาช้างที่บริเวณใต้สะพานทางเข้าบ้านจัดสรรม่อนธารทอง ม.4 |
| 56.ห้วยดอกเข็ม ** | ต้นน้ำจากสันป่าก่อลิ่ง | ไหลลงน้ำแม่ปานที่ห้วยโค้ง ม.3 |
| 57.ห้วยกฤษณา ** | ต้นน้ำจากขุนไม้สัก | ไหลลงน้ำทุ่งเก้ายางใกล้วัดป่าเทพนิรมิต |
| 58.ห้วยไร่ * | ต้นน้ำจากสันป่าสะหนุ | ไหลลงน้ำแม่ตาช้างบริเวณเกาะผ่นัง ม.4 |
| 59.ห้วยโป่ง * | ต้นน้ำจากคอยสมโป่งชาง | ไหลลงน้ำแม่ตาช้างที่บ้านสวนโฆลีนา |
| 60.ห้วยผึ่ง ** | ต้นน้ำจากผาใต้ ม.4 | ไหลลงกฤษดาคอยรีสอร์ท ม.4 |
| 61.ห้วยแก้ว ** | ต้นน้ำจากห้วยแก้วป่าหย่าง | ไหลลงหลังวัดคีรีเขต ม.4 |
| 62.ห้วยส้มป่อย ** | ต้นน้ำจากห้วยปางแหน ม.4 | ไหลลงน้ำแม่ตาช้าง ม.9 |
| 63.ห้วยแม่ตืด ** | ต้นน้ำจากบวกเฮ้วคอยปุย | ไหลลงทางเข้าบ้านห้วยส้มป่อย |
| 64.ห้วยเลี้ยว ** | ต้นน้ำจากห้วยหก ม.8 | ไหลลงน้ำแม่ตาช้างบริเวณเขตติดต่อ ต.น้ำแพร่ กับ ต.บ้านปาง |

หมายเหตุ ** เป็นลำห้วยที่มีน้ำไหลตลอดปี

หมายเหตุ * เป็นลำห้วยที่มีน้ำเฉพาะหน้าฝน

(ที่มาของข้อมูล : รายงานฉบับสมบูรณ์ Phase 2 โครงการศึกษาศึกษาฟื้นฟูและจัดการลุ่มน้ำแม่ตาช้าง)

ภาคผนวก ฉ

ข้อมูลสถานประกอบการในพื้นที่กลางน้ำ แยกเป็น 3กลุ่ม

กลุ่มธุรกิจรีสอร์ท 12 แห่ง

| ชื่อรีสอร์ท | พื้นที่(ไร่/งาน/ ตารางวา | ห้องพัก | บ้านพัก (รีสอร์ท) | | สนาม หญ้า (ไร่) | แหล่งน้ำใช้ |
|-------------------------------------|-----------------------------|---------|----------------------|---------------|-----------------------|-------------------------|
| | | | จำนวน หลัง | จำนวน ห้อง | | |
| 1.สวนบัวรีสอร์ท | 40 | 100 | 10 | 40 | 10 | ห้วยห้วย ฝายออบป่าหก |
| 2.เบลวิลล่า | 25 | 40 | 50 | - | 5 | ห้วยแม่ตาช้าง |
| 3.บุหลันบุรี | - | - | 6 | - | - | ห้วยแม่ตาช้าง |
| 4.ม่อนเอี่ยมคอย | 1 | - | 1 | - | - | ฝาย ก.น.ช. |
| 5.ม่อนเอื้องคอย | 8 | - | 4 | 15 | 2 | ฝาย ก.น.ช. |
| 6.บ้านกลางคอย | 22 | - | - | 25 | - | ฝาย ก.น.ช. |
| 7.ยอดคอยรีสอร์ท | 15 | - | 7 | 10 | - | ฝาย ก.น.ช. |
| 8.ต่อทองรีสอร์ท | 27 | - | 4 | 12 | 5 | ฝาย ก.น.ช. |
| 9.กฤษดาคอยรีสอร์ท | 21 | - | 14 | 29 | - | ฝายปู่ตื้อ |
| 10.ห้วยน้ำล้อมรีสอร์ท | 25 | - | 6 | - | - | ลำห้วยแม่ตาช้าง |
| 11.ศูนย์ฝึกอบรมธนาคาร ไทยพาณิชย์ | 41-2-41 | 35 | - | - | 30 | ลำห้วยแม่ตาช้าง |
| 12.อุทยานล้านนา | 65 ไร่ | - | - | 38 | - | ลำห้วยแม่ตาช้าง |

กลุ่มบ้านจัดสรร 7 แห่ง

| ชื่อบ้านจัดสรร | พื้นที่ (ไร่) | จำนวนหลัง | แหล่งน้ำใช้ |
|-------------------------|---------------|-----------|-----------------|
| 1.ไร่สวัสดิ์ | 50 | - | ลำห้วยแม่ตาช้าง |
| 2.ม่อนม่วนใจ๋ | - | - | ลำห้วยแม่ตาช้าง |
| 3.บ้านจัดสรรนภาคคอย | 12 | 9 | ฝายออบป่าหก |
| 4.บ้านจัดสรรม่อนธารทอง | 25 | 19 | |
| 5.โครงการบ้านตั้งหัวหิน | 50 | 10 | ลำห้วยแม่ตาช้าง |
| 6.โครงการบ้านปางยาง2 | 70 | 26 | ลำห้วยแม่ตาช้าง |
| 7.โครงการกฤษดานคร 22 | 30 | - | ลำห้วยแม่ตาช้าง |

กลุ่มบ้านพักตากอากาศและสวนเกษตร 26 แห่ง

| ชื่อ | พื้นที่ (ไร่) | บ้านพัก (หลัง) | แหล่งน้ำ |
|--------------------------------|---------------|----------------|-----------------------|
| 1.บ้านปงวิลเลจ | 20 | 3 | ฝายวังจั่น |
| 2.สวนคุณคะแนน | 300 | | ฝายวังจั่นและน้ำบาดาล |
| 3.โรงเรียนนานาชาติ | - | - | ฝายอบบป่าหก |
| 4.อุทยานบ้านคอย | - | 1 | ลำห้วยแม่ตาช้าง |
| 5.บ้านคุณอำนาจ | 5 | 1 | ฝาย ก.น.ช. |
| 6.บ้านคุณนิยม | 2 | 1 | ฝาย ก.น.ช. |
| 7.บ้านสวนหอมห้วย | 3 | 2 | ลำห้วยแม่ตาช้าง |
| 8.คุ่มภรณ์ | - | 1 | ฝาย ก.น.ช. |
| 9.บ้านคุณเฉลิม เรื่องประวัติ | - | 1 | ฝาย ก.น.ช. |
| 10.บ้านคอยริมธาร | 4 | 1 | ลำห้วยแม่ตาช้าง |
| 11.ร่มไม้สายธาร | - | - | ลำห้วยแม่ตาช้าง |
| 12.บ้านลูกท้อ | 30 | 2 | ฝาย ก.น.ช. |
| 13.ม่อนตาลฟ้า | 40 | - | ลำห้วยแม่ตาช้าง |
| 14.บ้านคุณเรืองวิทย์ | 2-1-0 | 1 | ฝายวังหลวง |
| 15.บ้านสวนโสมลินา | 6 | 1 | ฝายวังหลวง |
| 16.โครงการห้วยผักไผ่ | | | ห้วยผักไผ่ |
| 17.คุดฝืน | 23 | - | ลำห้วยแม่ตาช้าง |
| 18.สวนกุหลาบห้วยเจียด | 3 | 3 | ห้วยเจียด |
| 19.คุ่มขุนดง | 5 | 1 | ห้วยปรอด |
| 20.คุ่มธนพล | 5 | - | ลำห้วยแม่ตาช้าง |
| 21.สวนปาล์มคุณศิริพงษ์ อยะศิริ | 10 | 6 | ลำห้วยแม่ตาช้าง |
| 22.บ้านสวนคุณจุฑา พัฒกุล | 70 | 1 | ลำห้วยแม่ตาช้าง |
| 23.บ้านสขาอารมณ์ | 2 | 1 | ลำห้วยแม่ตาช้าง |
| 24.บ้านเรือนไท | 4 | 4 | ลำห้วยแม่ตาช้าง |
| 25.เวียงคำฟ้า | 4 | 4 | แม่ตึ๊ด |
| 26.สวนไพพรรณ | 70 | 2 | แม่ตึ๊ด |

ภาคผนวก ข

หมู่บ้านจัดสรรที่มีอยู่ในพื้นที่ตอนปลายลุ่มน้ำแม่ตาช้าง

| ชื่อตำบล | ชื่อหมู่บ้านจัดสรร |
|--------------|---|
| ตำบลหนองควาย | <ol style="list-style-type: none"> 1. หมู่บ้านกุลพันธ์วิว โครงการ 8 2. หมู่บ้านในฝัน โครงการ 2-3 3. หมู่บ้านพฤกษาดอยคำ 4. หมู่บ้านตาลฟ้า 5. หมู่บ้านเวียงพิงค์วิว 6. หมู่บ้านวิวาสาย 7. หมู่บ้านคันทรี่ 8. หมู่บ้านโฮมอินปาร์ก 9. หมู่บ้านฟิวเจอร์แลนด์ 10. หมู่บ้านลานนาไฟน์เนอรัรีโฮม |
| ตำบลบ้านแหวน | <ol style="list-style-type: none"> 1. หมู่บ้านธารคง 2. หมู่บ้านชกฤตแลนด์ 3. หมู่บ้านบุษยา 4. หมู่บ้านโรลย์ลวิล 5. หมู่บ้านพรภักดิ์ 6. หมู่บ้านเต็มสุข 7. หมู่บ้านคุ้มศญา 8. หมู่บ้านมณฑนา |
| ตำบลน้ำแพร่ | <ol style="list-style-type: none"> 1. หมู่บ้านภัทรปาร์คโฮม 2. หมู่บ้านมยุรีมน้ำ 3. หมู่บ้านหาดงปาร์ค |

(ที่มาของข้อมูล : รายงานฉบับสมบูรณ์ Phase 2 โครงการศึกษาศึกษาฟื้นฟูและจัดการลุ่มน้ำแม่ตาช้าง)

ภาคผนวก ข

ข้อมูลการใช้ประโยชน์ที่ดินทำการเกษตรบ้านแม่อะเหนือ

การใช้ที่ดินในการทำการเกษตร บริเวณ ห้วยปู่แกง หมู่ 5 ต. บ้านปาง

| ลำดับ | ชื่อ-สกุล | ขนาดการถือครอง(ไร่/งาน) | การใช้ประโยชน์ | แหล่งน้ำที่ใช้ |
|-------|----------------------|-------------------------|--------------------------|----------------|
| 1. | นายสิงค์คำ พิมสาลี | 1 | ลีนจี่,ลำไย | ห้วยเสียะ |
| 2. | นายไพศาล ภาคสิน | 1 | ลีนจี่ | รอฝน |
| 3. | นายทรงศักดิ์ | 7 | ไม่ทำประโยชน์(นายทุน) | รอฝน |
| 4. | นายวสันต์ ขอมใบ | 3 | กล้วย,ลำไย | ห้วยเสียะ |
| 5. | นางปิ่น แก้วกาวิล | 2 | ลีนจี่,ลำไย,ชาโยเต | ห้วยเสียะ |
| 6. | นายถวิล อุดมสม | 1.5 | ลีนจี่,ลำไย | ห้วยเสียะ |
| 7. | นายสิงวัน กุนทะเลน | 2.5 | ลีนจี่ | ห้วยเสียะ |
| 8. | นางอภิญา ขอมใบ | 3 | ลีนจี่,ลำไย | ห้วยเสียะ |
| 9. | นายเกษม ใจฝั้น | 1.5 | ลีนจี่,กล้วย | ห้วยเสียะ |
| 10. | นายศรี ขอมใบ | 3 | ไร่ข้าวโพด,ถั่วดิน | ห้วยเสียะ |
| 11. | นายธีระพัฒน์ เขียวจำ | 4 | ลีนจี่,ลำไย,ชาโยเต | ห้วยเสียะ |
| 12. | นางมาลา ขอมใบ | 2 | กล้วย | ห้วยเสียะ |
| 13. | นายรังสรร มะนาว | 1 | กล้วย | ห้วยเสียะ |
| 14. | นายธงชัย ชัยวิสิทธิ์ | 17 | ลีนจี่,ลำไย | ห้วยเสียะ |
| 15. | นายดีว | 1.5 | บ้าน, ลีนจี่ | ห้วยเสียะ |
| 16. | นายเกษม ใจแดง | 9 | ลีนจี่,ลำไย,ชาโยเต | ห้วยเสียะ |
| 17. | นางคำปิ่น ศรีคำลา | 1 | กล้วย | ห้วยเสียะ |
| 18. | นายประเสริฐ กัณฑา | 2.5 | ลำไย | ห้วยเสียะ |
| 19. | นางสงวน ใจจวน | 2.5 | ลีนจี่,ลำไย,อาโวคาโต | ห้วยเสียะ |
| 20. | นายอินตา ไชยยา | 2 งาน | ลีนจี่ | ห้วยเสียะ |
| 21. | นายปิ่น มหาวัน | 5 | ลีนจี่,ชาโยเต | ห้วยเสียะ |
| 22. | นายจำนง | 6 | ลีนจี่,ลำไย,กล้วย,ชาโยเต | ห้วยเสียะ |
| 23. | นายลาด | 1 | ลีนจี่,ชาโยเต | ห้วยเสียะ |

การใช้ที่ดินทำการเกษตรบริเวณ ห้วยอ่าง -ปะติ หมู่ 5 ต. บ้านปาง

| ลำดับ | ชื่อ-สกุล | ขนาดการถือครอง(ไร่/งาน) | การใช้ประโยชน์ | แหล่งน้ำที่ใช้ |
|-------|-------------------------|-------------------------|--------------------|----------------|
| 1. | นายทรงพันธ์ ประเทศรัตน์ | 1.5 | บ้าน,สวนลื่นจี | ห้วยผักไผ่ |
| 2. | นางจันทร์ พงษ์เจริญ | 6 | สวนลื่นจี | ห้วยผักไผ่ |
| 3. | นางละออ ทรัพย์ยิ่ง | 13 | สวนลื่นจี | ห้วยผักไผ่ |
| 4. | นางอุษา พิพิโกคา | 10 | สวนลื่นจี | ห้วยผักไผ่ |
| 5. | นายบุญมี ทองแปง | 5 | สวนลื่นจี | ห้วยผักไผ่ |
| 6. | นายสุทิน ญาณะเครื่อง | 3 | สวนกล้วย | ห้วยผักไผ่ |
| 7. | นายสุธรรม ญาณะเครื่อง | 3 | สวนกล้วย | ห้วยผักไผ่ |
| 8. | นางสม ญาณะเครื่อง | 8 | สวนกล้วย | ห้วยผักไผ่ |
| 9. | นางจันทร์ดี วงศ์มหวัน | 4 | สวนลื่นจี | ห้วยผักไผ่ |
| 10. | นางดวงกา ใจฝัน | 6 | สวนลื่นจี | ห้วยผักไผ่ |
| 11. | นายจันทร์ วงศ์มหวัน | 4 | บ้าน,สวนลื่นจี | ห้วยผักไผ่ |
| 12. | นางเอี้ย อินตา | 4 | สวนลื่นจี,อะโวคาโด | ห้วยผักไผ่ |
| 13. | นายแสวง ประพุดติงามศา | 8 | สวนลื่นจี | ห้วยผักไผ่ |
| 14. | นายศรีวรรณ ยิมิสูโท | 5 | สวนลื่นจี | ห้วยผักไผ่ |
| 15. | นายถาวร สีมา | 3 | สวนลื่นจี | ห้วยผักไผ่ |
| 16. | นายดิบ วงศ์มหวัน | 4 | สวนลื่นจี | ห้วยผักไผ่ |
| 17. | นางอุไร ถาอินทร์ | 7 | สวนลื่นจี | ห้วยผักไผ่ |
| 18. | นายชัย ใจฝัน | 1.5 | สวนลื่นจี | ห้วยผักไผ่ |
| 19. | นายอินตา ชัยยา | 20 | สวนลื่นจี,อะโวคาโด | ห้วยผักไผ่ |
| 20. | นายจำรัง กิตติคุณ | 15 | สวนลื่นจี | ห้วยผักไผ่ |
| 21. | น.ส.หัทธยา สายนันตะ | 8 | สวนลื่นจี,ลำไย | ห้วยผักไผ่ |
| 22. | นายแสวง ประพุดติงามภาษา | 7 | สวนลื่นจี,ลำไย | ห้วยผักไผ่ |
| 23. | นายประสงค์ เต๊ะจะ | 2 | สวนลื่นจี | ห้วยผักไผ่ |
| 24. | นางแก้ว อุ่นเรือน | 2 | สวนลื่นจี | ห้วยผักไผ่ |
| 25. | นายไกรสร แสงท้าว | 2 | สวนกล้วย | ห้วยผักไผ่ |
| 26. | นายถวิล มะนิมะลิ | 3 | สวนกล้วย | ห้วยผักไผ่ |
| 27. | นางจันทร์ดี วงศ์มหวัน | 3 | สวนลื่นจี | ห้วยผักไผ่ |

การใช้ที่ดินทำการเกษตรบริเวณ ห้วยผักไผ่ หมู่ 5 ต.บ้านปาง

| ลำดับ | ชื่อ-สกุล | ขนาดการถือครอง(ไร่/งาน) | การใช้ประโยชน์ | แหล่งน้ำที่ใช้ |
|-------|------------------------|-------------------------|-----------------|----------------|
| 1. | นายสิงห์คำ พิมสารี | 5 | สวนกล้วย,ลีนจี่ | ห้วยปางห้า |
| 2. | นายศรีวรรณ ไชยยะ | 4 | สวน | ห้วยปางห้า |
| 3. | นางใย ปันมูล | 4 | สวนกล้วย,ลำไย | ห้วยปางห้า |
| 4. | นายสิงห์คำ ใจแดง | 2 | สวนกล้วย,ลำไย | ห้วยปางห้า |
| 5. | นางดา วงษ์ไกรณี | 2งาน | สวนกล้วย,ลีนจี่ | ห้วยปางห้า |
| 6. | นางคำแปง วงศ์หาวัน | 3งาน | สวนกล้วย,ลีนจี่ | ห้วยปางห้า |
| 7. | นายบุญยัง มหาวัน | 14 | นา,ลีนจี่,ลำไย | ห้วยปางห้า |
| 8. | นายวิชัย ทองแดง | 26 | นา | ห้วยปางห้า |
| 9. | นายอุ้นเรือน ปันมูล | 9 | ลีนจี่ | ห้วยปางห้า |
| 10. | นายอิน ต้นไหว | 8 | ลีนจี่ | ห้วยปางห้า |
| 11. | นางอัมพร พันธุศาสตร์ | 6ไร่57วา | ลีนจี่ | ห้วยปางห้า |
| 12. | นายพิชัย บุรพวงค์ | 10 | ลีนจี่ | ห้วยปางห้า |
| 13. | นางเรือนคำ บุญธิ | 5 | ลีนจี่ | ห้วยปางห้า |
| 14. | นางสิงห์ชัย พรหมลา | 6 | ลีนจี่ | ห้วยปางห้า |
| 15. | นายอำนาจ อุ้นเรือน | 15 | บ้าน,สวนลีนจี่ | ห้วยปางห้า |
| 16. | นางพิมพ์า เครือป้อ | 1 | สวน | ห้วยปางห้า |
| 17. | นายสืบศักดิ์ | 65 | สวน | ห้วยปางห้า |
| 18. | นายเจียม ดวงสงค์ | 73 | สวน | ห้วยปางห้า |
| 19. | นางศิริวรรณ ทองราช | 10 | บ้าน,สวนลีนจี่ | ห้วยปางห้า |
| 20. | คุณต๋ม | 15 | บ้าน,สวนลีนจี่ | ห้วยปางห้า |
| 21. | นายเมา สิงห์มา | 1 | สวนลีนจี่ | ห้วยปางห้า |
| 22. | นางทิพวรรณ บุญทริกบุตร | 25 | แมกคาริเดเนีย | ห้วยปางห้า |
| 23. | นางเรียว ยาคติ | 25 | แมกคาริเดเนีย | ห้วยปางห้า |
| 24. | นายว่าง บุญหลง | 12 | สวนลีนจี่ | ห้วยปางห้า |
| 25. | นางจรงกุล บุรพวงค์ | 15 | สวนลีนจี่ | ห้วยปางห้า |
| 26. | นายปิ่น แก้วมณีรัตน | 5 | สวน | ห้วยปางห้า |

| | | | | |
|-----|-----------------------|----|-----------------|------------|
| 27. | เจ้ณิตย์ | 12 | บ้าน,สวน | ห้วยปางห้า |
| 28. | นายวีระ มหาวัน | 10 | สวนกล้วย | ห้วยปางห้า |
| 29. | นายไพลิน ศรีเรืองเดช | 3 | โรงเรียนไก่ | ห้วยปางห้า |
| 30. | นายเสน่ห์ เงินเมืองทา | 6 | กล้วย | ห้วยปางห้า |
| 31. | นายสิงห์ชัย พรหมมาลา | 10 | สวนลิ้นจี่ | ห้วยปางห้า |
| 32. | นายบุญมี เงินเมืองทา | 7 | สวนลิ้นจี่ | ห้วยปางห้า |
| 33. | นางถ้วน ปัญญามิถักข | 1 | สวนลิ้นจี่ | ห้วยปางห้า |
| 34. | นายสนั่น เงินเมืองทา | 11 | สวนลิ้นจี่ | ห้วยปางห้า |
| 35. | นายนิวัฒน์ ใจเย็น | 5 | สวนลำไย | ห้วยปางห้า |
| 36. | นางเหมย อินตา | 2 | กล้วย | ห้วยปางห้า |
| 37. | นายมูล สิงห์กันทา | 6 | สวนลิ้นจี่ | ห้วยปางห้า |
| 38. | นายบุญมี เงินเมืองทา | 3 | สวนลิ้นจี่ | ห้วยปางห้า |
| 39. | นายแป้น | 11 | ที่นา ,สวนเกษตร | ห้วยปางห้า |

การใช้ที่ดินในการทำเกษตร บริเวณ ห้วยห่านเดื่อหลวง หมู่ 5 ต. บ้านปาง

| ลำดับ | ชื่อ-สกุล | ขนาดการถือครอง(ไร่) | การใช้ประโยชน์ | แหล่งน้ำที่ใช้ |
|-------|-------------------------|---------------------|---------------------------|----------------|
| 1. | นายสมมิตร ดวงตา | 2 | ปลูกพืชล้มลุก | ห้วยผักไผ่ |
| 2. | นายอินสม สิงห์คำ | 2งาน | ลำไย | ห้วยผักไผ่ |
| 3. | นายจันทร์ เก้าจิว | 4 | ลิ้นจี่,พืชล้มลุก | ห้วยผักไผ่ |
| 4. | นายอิน ศรีจันทร์ | 4 | พืชล้มลุก | ไม่มีแหล่งน้ำ |
| 5. | นางดวงงา ใจฝัน | 6 | ลิ้นจี่,พืชล้มลุก | ไม่มีแหล่งน้ำ |
| 6. | นางจินดา สุริยา | 20 | ทำนา,สวนลิ้นจี่ | ห้วยอีเคื่อ |
| 7. | นายสาคร อินปิ่น | 8 | ลิ้นจี่ | ห้วยอีเคื่อ |
| 8. | นายจตุนนท์ พันธุ์ยานนท์ | 2 | ลิ้นจี่,ฟาร์มเลี้ยงไก่ไข่ | ห้วยอีเคื่อ |
| 9. | นายชม กันทา | 3 | ลิ้นจี่,ฟาร์มเลี้ยงไก่ไข่ | ห้วยอีเคื่อ |
| 10. | นายจตุนนท์ พันธุ์ยานนท์ | 2 | มะต้ำเสื่อ | ห้วยอีเคื่อ |
| 11. | นายเทา กันทา | 2 | ลิ้นจี่,ฟาร์มเลี้ยงไก่ไข่ | ห้วยอีเคื่อ |
| 12. | นางศรีนวล ปิ่นแก้ว | 7 | ลิ้นจี่ | ห้วยอีเคื่อ |
| 13. | นายอินสม สิงห์คำ | 2 | ส้มเขียวหวาน | ห้วยอีเคื่อ |

| | | | | |
|-----|---------------------|---|-------------------|-------------|
| 14. | นายสมมิตร ดวงตา | 2 | พืชล้มลุก | ห้วยอีเคื่อ |
| 15. | นายสุทศ สิงคำ | 8 | ลิ้นจี่,พืชล้มลุก | ห้วยอีเคื่อ |
| 16. | นางสาวกัลยา พุทธิระ | 3 | ลำไย,ส้มเขียวหวาน | ห้วยอีเคื่อ |

การใช้ที่ดินในการทำการเกษตร บริเวณ ห้วยหานเดื่อน้อย หมู่ 5 ต. บ้านปาง

| ลำดับ | ชื่อ-สกุล | ขนาดการถือครอง(ไร่) | การใช้ประโยชน์ | แหล่งน้ำที่ใช้ |
|-------|----------------------|---------------------|-----------------------|----------------|
| 1 | นายสิงหวัน คุณตะเสน | 3 | ลิ้นจี่,ลำไย | ห้วยผักไผ่ |
| 2 | นายสมศักดิ์ กุลตะเสน | 8 | อะโวคาโด,ลิ้นจี่,ลำไย | ห้วยผักไผ่ |
| 3 | นายศรีวรรณ นิคม | 3 | ลิ้นจี่,ลำไย | ห้วยผักไผ่ |
| 4 | นายกองแก้ว ถาหมื่น | 5 | อะโวคาโด | ห้วยผักไผ่ |
| 5 | นายอิน สีธิ | 2 | อะโวคาโด,มะม่วงลำ | ห้วยผักไผ่ |

การใช้ที่ดินในการทำการเกษตร(แปลงย่อย) บริเวณ ห้วยไม้ฮี้

| ลำดับ | ชื่อ-สกุล | ขนาดการถือครอง(ไร่) | การใช้ประโยชน์ | แหล่งน้ำที่ใช้ |
|-------|-----------------|---------------------|-----------------|----------------|
| 1. | นายใจ ศรีคำหล้า | 3 | สวนลิ้นจี่ | แม่ตาช้าง |
| 2. | นายศักดิ์ สีธิ | 3 | สวนลิ้นจี่,ลำไย | แม่ตาช้าง |

การใช้ที่ดินในการทำการเกษตร(แปลงย่อย) บริเวณ ห้วยสามวัน

| ลำดับ | ชื่อ-สกุล | ขนาดการถือครอง(ไร่) | การใช้ประโยชน์ | แหล่งน้ำที่ใช้ |
|-------|---------------------------|---------------------|----------------|----------------|
| 3. | นายนที มุลประนัน | 2.5 | กล้วย | แม่ตาช้าง |
| 4. | นายวัชร ฌ ระนอง | 3 | บ้านและสวน | แม่ตาช้าง |
| 5. | ที่นายทุน(ไม่ใช้ประโยชน์) | 2 | - | - |
| 6. | คุณเล็ก | 2 | สวนลิ้นจี่ | รอฝน |
| 7. | นายลักษมณ์นทร์ บุนนาค | 8 | ลิ้นจี่ | แม่ตาช้าง |

(ที่มาของข้อมูล :รายงานฉบับสมบูรณ์ Phase 3 โครงการศึกษาศึกษาฟื้นฟูและจัดการลุ่มน้ำแม่ตาช้าง)

ภาคผนวก ฅ

ร่าง

ข้อตกลงร่วม (กตিকা)

เรื่อง การบริหารจัดการทรัพยากรธรรมชาติในเขตลุ่มน้ำแม่ตาช้าง
จังหวัดเชียงใหม่

เสนอโดย

คณะกรรมการศึกษาฟื้นฟูและจัดการลุ่มน้ำแม่ตาช้าง

ลิขสิทธิ์เป็นของเชียงใหม่
ฉบับปรับปรุงแก้ไขเพิ่มเติม เดือนกุมภาพันธ์ 2547
สนับสนุนโดย สำนักงานกองทุนสนับสนุนการวิจัย
Copyright © by Chiang Mai University
All rights reserved

ร่าง

ข้อตกลงร่วม (กติกา)

เรื่อง การบริหารจัดการทรัพยากรธรรมชาติในเขตลุ่มน้ำแม่ตาช้าง

จังหวัดเชียงใหม่

หลักการ

ด้วยลุ่มน้ำแม่ตาช้าง ซึ่งเป็นแม่น้ำสายหลักสายหนึ่งที่ไหลลงน้ำแม่ปิงในเขตอำเภอหางดง จังหวัดเชียงใหม่ โดยมีพื้นที่ต้นน้ำอยู่ในเขตอุทยานแห่งชาติสุเทพ-ปุย และพื้นที่เตรียมประกาศเป็นเขตอุทยานแห่งชาติออบขาน และพื้นที่ลุ่มน้ำแม่ตาช้างอยู่ในเขตพื้นที่ปกครองหลายอำเภอ อันได้แก่อำเภอหางดง อำเภอเมือง และอำเภอแมริม จังหวัดเชียงใหม่ ปัจจุบันมีกลุ่มผู้ใช้ทรัพยากรธรรมชาติในลุ่มน้ำแม่ตาช้างที่หลากหลาย และทรัพยากรได้เสื่อมโทรมลงไปทุกปี บางปีที่มีความแห้งแล้งจนเกิดเหตุวิกฤต และมีปัญหาในการแย่งชิงกันใช้น้ำ นำมาซึ่งความบาดหมางกันในชุมชนลุ่มน้ำแม่ตาช้าง

คณะกรรมการศึกษาฟื้นฟูและจัดการลุ่มน้ำแม่ตาช้าง ซึ่งเป็นกลุ่มตัวแทนจากกลุ่มทุกกลุ่มที่ใช้ประโยชน์จากทรัพยากร อันได้แก่กลุ่มต้นน้ำ กลุ่มกลางน้ำ กลุ่มปลายน้ำ และกลุ่มผู้ประกอบการ เห็นพ้องร่วมกันว่าต้องมีการสร้างข้อตกลงร่วมหรือกติกา อันเป็นมาตรการที่จะนำมาใช้เป็นกรอบแนวทางในการบริหารจัดการทรัพยากรธรรมชาติในเขตลุ่มน้ำแม่ตาช้าง เพื่อใช้แก้ไขปัญหาความขัดแย้งอันเกิดจากการใช้ทรัพยากรธรรมชาติอย่างสันติวิธี และตั้งอยู่บนฐานของความเอื้ออาทรกันและกันตามวัฒนธรรมประเพณีของชุมชนท้องถิ่น นอกจากนี้ ยังให้ความสำคัญกับการมีส่วนร่วมเพื่อทำให้เกิดประโยชน์ร่วมกันของคนทุกกลุ่มอย่างยั่งยืน

ลิขสิทธิ์ในเอกสารฉบับนี้สงวนไว้
Copyright © by Chiang Mai University
All rights reserved

เหตุผล

โดยที่รัฐธรรมนูญแห่งราชอาณาจักรไทย พุทธศักราช 2540 มาตรา 46 ได้บัญญัติไว้ว่า “บุคคลซึ่งรวมกันเป็นชุมชนท้องถิ่นดั้งเดิมย่อมมีสิทธิอนุรักษ์หรือฟื้นฟูจารีตประเพณี ภูมิปัญญาท้องถิ่น ศิลปะหรือวัฒนธรรมอันดีของท้องถิ่นและของชาติ และมีส่วนร่วมในการจัดการ การบำรุงรักษา และการใช้ประโยชน์จากทรัพยากรธรรมชาติและสิ่งแวดล้อมอย่างสมดุลและยั่งยืน ทั้งนี้ ตามที่กฎหมายบัญญัติ”

ดังนั้น คณะกรรมการศึกษาฟื้นฟูและจัดการลุ่มน้ำแม่ตาช้าง อันเป็นองค์กร ชุมชนท้องถิ่นที่อาศัยอำนาจตามกฎหมายดังกล่าวข้างต้นที่รับรองสิทธิของชุมชนในการจัดการและใช้ประโยชน์จากทรัพยากรธรรมชาติ จึงมีมติร่วมกันว่า จะให้มีข้อตกลงร่วมหรือกติกา อันจะเป็นแนวทางในการปฏิบัติงานให้ประสบผลสำเร็จมีประสิทธิภาพในการบริหารจัดการ

ทรัพยากรธรรมชาติ เพราะทั้งในอดีตและปัจจุบันมีการใช้ทรัพยากรธรรมชาติอย่างฟุ่มเฟือยไม่คำนึงถึงความสมดุล ทำให้มีผลกระทบต่อความเป็นอยู่ของมนุษย์และสัตว์ทั่วไป ซึ่งไม่มีมาตรการอันใดที่จะนำมาใช้ให้ได้ผล ถึงแม้ว่าจะมีกฎหมายของรัฐหลายฉบับที่เกี่ยวข้องกับเรื่องนี้ และมีเจ้าหน้าที่พร้อมจะปฏิบัติงาน แต่ก็ได้ผลเพียงระดับหนึ่งเท่านั้น ทรัพยากรธรรมชาติที่มีอยู่อย่างจำกัดในปัจจุบันเริ่มมีลดน้อยถอยลงไปทุกขณะ

นอกจากนั้น คณะกรรมการศึกษาฟื้นฟูและจัดการลุ่มน้ำแม่ตาช้างยังมองเห็นความสำคัญของทรัพยากรธรรมชาติ จึงต้องการให้มีข้อตกลงร่วม (กติกา) นี้ เพื่อให้การบริหารจัดการทรัพยากรธรรมชาติในเขตลุ่มน้ำแม่ตาช้างเป็นไปด้วยความเรียบร้อย ประสบผลสำเร็จและเอื้อประโยชน์ต่อประชาชนผู้ใช้น้ำทุกคนทุกครัวเรือนให้มีความสามัคคีเอื้ออาทรต่อกัน แบ่งปันน้ำอย่างเป็นธรรม และไม่มีความขัดแย้งกันในการใช้น้ำซึ่งจะนำไปสู่การพัฒนาแบบยั่งยืนต่อไป ดังนั้น จึงเห็นสมควรกำหนดข้อตกลงร่วมกัน(กติกา) เกี่ยวกับการดำเนินงานของคณะกรรมการศึกษาฟื้นฟูและจัดการลุ่มน้ำแม่ตาช้าง ดังนี้

หมวดที่ 1
บททั่วไป

ข้อ 1 ระเบียบข้อบังคับนี้เรียกว่า ระเบียบข้อบังคับการบริหารจัดการกลุ่มน้ำแม่ตาซ้าง ในเขต
อำเภอหางดง อำเภอแมริม อำเภอเมือง จังหวัดเชียงใหม่

ข้อ 2 ระเบียบข้อบังคับนี้ให้ใช้บังคับตั้งแต่.....

ข้อ 3 ในระเบียบข้อบังคับนี้

กลุ่มน้ำแม่ตาซ้าง หมายความว่า พื้นที่รับน้ำและเขตการใช้น้ำตลอดสายลำน้ำแม่ตาซ้างตั้งแต่
ต้นน้ำถึงปลายน้ำ รวมทั้งสายน้ำย่อยที่ก่อให้เกิดเป็นแม่น้ำตาซ้างด้วย

คณะกรรมการ หมายความว่า กลุ่มคนผู้ร่วมกันเพื่อการอย่างใดอย่างหนึ่งหรือ บุคคลใด
บุคคลหนึ่งได้รับคัดเลือกให้เป็นคณะทำกิจกรรมร่วมกัน

บริหาร หมายความว่า การดำเนินงานให้จัดการตามแผนงาน โครงการต่างๆ ที่ได้กำหนด
ไว้แล้วให้สำเร็จตามเป้าหมาย

จัดการ หมายความว่า สิ่งงานหรือควบคุมงานให้ดำเนินไปด้วยความเรียบร้อย
ลำห้วย หมายความว่า ลำน้ำที่เกิดจากธรรมชาติ รวมทั้งลำห้วยใหญ่ลำห้วยเล็ก อันเป็นสมบัติ
สาธารณะที่ประชาชนใช้ประโยชน์ร่วมกัน

ฝาย หมายความว่า สิ่งที่สร้างขึ้นเพื่อทดน้ำในทางน้ำ ซึ่งจะส่งน้ำเข้าไปสู่เขตการเกษตร
และเขตชุมชน

ลำเหมือง หมายความว่า คลองส่งน้ำขนาดเล็ก ซึ่งเป็นทางน้ำไหลไปสู่พื้นที่การเกษตร
และชุมชน

หน่วยงานที่เกี่ยวข้อง หมายความว่า หน่วยงานของรัฐที่มีหน้าที่รับผิดชอบ ชุมชน และ
คณะกรรมการศึกษาฟื้นฟูและจัดการกลุ่มน้ำแม่ตาซ้าง เป็นผู้ที่มีหน้าที่ดูแลควบคุมให้เป็นไปตาม
วัตถุประสงค์ที่กำหนดไว้

หมวดที่ 2

วัตถุประสงค์ในการจัดตั้งองค์กรประชาชน

ข้อ 4 วัตถุประสงค์ในการจัดตั้งองค์กรประชาชนในนามของคณะกรรมการศึกษาฟื้นฟูและจัดการ
กลุ่มน้ำแม่ตาซ้าง มีดังนี้

1. เพื่อเสริมสร้างชุมชนให้เข้มแข็ง เข้าไปมีส่วนร่วมในการบริหารจัดการ
ทรัพยากรธรรมชาติ
2. เพื่อความสามัคคีของกลุ่มคนผู้ใช้น้ำในเขตลุ่มน้ำแม่ตาช้างไม่ให้เกิดความขัดแย้งกัน
เพื่อสร้างคน สร้างจิตสำนึกความเป็นชุมชน ในการรักท้องถิ่นรักทรัพยากรธรรมชาติและ
สิ่งแวดล้อมที่อยู่ใกล้ตัว
3. เพื่อต้องการให้เกิดกระบวนการเรียนรู้ในด้านการใช้ประโยชน์และอันตรายอันเกิดจาก
ทรัพยากรธรรมชาติ
4. เพื่อสร้าง กฎ กติกา ระเบียบข้อบังคับของชุมชน เพื่อนำไปบริหารและจัดการเองโดย
องค์กรประชาชน

หมวดที่ 3

คณะกรรมการศึกษาฟื้นฟูและจัดการลุ่มน้ำแม่ตาช้าง

- ข้อ 5 คณะกรรมการศึกษาฟื้นฟูและจัดการลุ่มน้ำแม่ตาช้าง ประกอบไปด้วยประธาน
รองประธาน เหนี่งญกติก ฝ่ายทะเบียน เลขานุการฯ กรรมการฝ่ายตรวจสอบประเมินผล และ
กรรมการอื่นๆ ไม่น้อยกว่า 25 คน
- ข้อ 6 เพื่อให้การดำเนินงานเป็นไปด้วยความเรียบร้อย เป็นที่เข้าใจของทุกฝ่าย จะต้องมี
คณะอนุกรรมการหมู่บ้านละ 2 คน ในเขตลุ่มน้ำแม่ตาช้าง
- ข้อ 7 การแต่งตั้งคณะกรรมการที่ปรึกษา ให้อยู่ในดุลยพินิจของคณะกรรมการดำเนินงาน แต่ไม่
เกิน 7 คน
- ข้อ 8 คณะกรรมการดำเนินงานและคณะอนุกรรมการ ดำรงตำแหน่งคราวละ 2 ปีในกรณี
พ้นจากตำแหน่ง อันเนื่องมาจากการครบวาระอาจได้รับเลือกเข้ามาดำรงตำแหน่งอีกครั้ง แต่
ไม่เกิน 2 สมัย
- ข้อ 9 การพ้นจากตำแหน่งของคณะกรรมการดำเนินงาน และคณะอนุกรรมการ
 1. ตาย
 2. ลาออก
 3. ที่ประชุมมีมติให้ออก โดยใช้คะแนนไม่น้อยกว่าสองในสามของสมาชิกที่มีอยู่ในที่
ประชุม
 4. ครบวาระการดำรงตำแหน่ง

ข้อ 10 เมื่อตำแหน่งใดว่างลงให้มีการประชุมคัดเลือกบุคคลเข้าดำรงตำแหน่งแทนภายใน 30 วัน

หมวดที่ 4

บทบาทหน้าที่ของคณะกรรมการศึกษาฟื้นฟูและจัดการลุ่มน้ำแม่ตาช้าง

ข้อ 11 คณะกรรมการศึกษาฟื้นฟูและจัดการลุ่มน้ำแม่ตาช้างเป็นคณะกรรมการดำเนินงาน และมีบทบาทหน้าที่ ดังนี้

1. กำหนดแผนงาน โครงการพัฒนาลุ่มน้ำแม่ตาช้าง ให้เจริญและเอื้อประโยชน์ต่อประชาชนทุกคนที่อยู่ในเขตลุ่มน้ำและบุคคลอื่นๆ ด้วย
2. บริหารจัดการให้เป็นไปตามแผนและมติที่ประชุม
3. สร้างเสริมองค์กรประชาชนให้เข้มแข็ง โดยการรณรงค์ เรียนรู้ อบรม สัมมนา แลกเปลี่ยนประสบการณ์ในทุกๆ ด้านที่เกี่ยวข้องกับชุมชน
4. เป็นผู้ประสานงานที่ดีในทุกหน่วยงานองค์กรทั้งภาครัฐ ภาคเอกชน และองค์กรประชาชนอื่นๆ
5. ในการบำรุง รักษา ปกป้อง คุ้มครอง ป้องกัน และฟื้นฟูทรัพยากรธรรมชาติในเขตลุ่มน้ำและนอกเขตที่มีผลกระทบต่อชุมชนคนลุ่มน้ำแม่ตาช้าง
6. สร้างเสริมความเป็นเอกภาพให้เกิดให้มีขึ้นในเขตชุมชนคนลุ่มน้ำทุกส่วน
7. จัดหาเงินทุนเพื่อพัฒนาองค์กรตนเอง

ข้อ 12 หน้าที่ของคณะอนุกรรมการ มีดังนี้

1. ให้คำแนะนำ เสนอความคิดเห็นอันเป็นประโยชน์ต่อคณะกรรมการดำเนินงานพร้อมทั้งรายละเอียดแผนงาน โครงการพัฒนาและวิธีแก้ไขปัญหา
2. เป็นผู้แทนของหมู่บ้านในการประสานงาน ทำความเข้าใจกับผู้ใช้น้ำและให้ข้อมูลเกี่ยวกับการแก้ไขปัญหาต่างๆ ในเขตลุ่มน้ำ
3. เข้าร่วมประชุมและร่วมกิจกรรมทุกครั้ง ที่มีการจัดขึ้น
4. ทำหน้าที่อื่นๆ ตามมติที่ประชุมหรือคณะกรรมการฯ มอบหมายให้

หมวดที่ 5

การประชุม

- ข้อ 13 คณะกรรมการดำเนินงานจะต้องประชุมอย่างต่อเนื่องอย่างน้อยสองเดือนต่อครั้ง ในกรณีมีความจำเป็นอาจเรียกประชุมได้ตามความเหมาะสมและสถานการณ์
- ข้อ 14 ในรอบหนึ่งปีคณะกรรมการดำเนินงาน จะต้องเรียกประชุมใหญ่สามัญประจำปีเพื่อชี้แจงฟังความคิดเห็น และทำความเข้าใจเกี่ยวกับการดำเนินงานที่ผ่านมา ให้แก่ผู้ใช้น้ำได้รับทราบ
- ข้อ 15 ในรอบหนึ่งปีคณะกรรมการดำเนินงาน จะต้องทำกิจกรรมเกี่ยวกับการดูแลบำรุงรักษาและฟื้นฟูทรัพยากรธรรมชาติในเขตลุ่มน้ำแม่ตาช้าง 1 ครั้ง โดยมีเครือข่ายผู้ใช้น้ำเข้าร่วม
- ข้อ 16 การประชุมทุกครั้ง ต้องมีผู้เข้าร่วมประชุมเกินกว่าครึ่ง จึงถือว่าครบองค์ประชุม

หมวดที่ 6

ก. การใช้น้ำทั่วไป

- ข้อ 17 น้ำที่เกิดจากแหล่งน้ำธรรมชาติ เช่น ห้วย หนอง คลอง บึง หรือตาน้ำ เป็นต้น เป็นต้น เป็นทรัพยากรธรรมชาติที่ประชาชนใช้ประโยชน์ร่วมกัน บุคคลมิได้ตกแต่ง ก่อสร้าง จัดทำให้เกิดให้มีขึ้น การเข้าไปยึดครองเก็บกักไว้เกินความจำเป็นไม่แบ่งปันให้คนอื่น ๆ จะกระทำมิได้
- ข้อ 18 บุคคลใดมีความประสงค์จะใช้น้ำจากแหล่งน้ำธรรมชาติ เพื่อประโยชน์ส่วนตัว หรือประโยชน์ส่วนรวม จะต้องขออนุญาตต่อหน่วยงานที่เกี่ยวข้องหรือคณะกรรมการดำเนินงานลุ่มน้ำแม่ตาช้าง
- ข้อ 19 การนำน้ำไปใช้สำหรับการเกษตรที่ดี สถานประกอบการค้าที่ดี หรือใช้น้ำเพื่อประโยชน์อื่นใดก็ดีที่เป็นไปในลักษณะส่วนบุคคล จะขุดจะทำอ่างหรือทำคันกั้นน้ำในเขตหรือชายตลิ่ง ถ้าห้วยสาธารณะไม่ได้
- ข้อ 20 บุคคลใดบุคคลหนึ่ง มีความประสงค์จะนำน้ำไปใช้เพื่อประโยชน์ส่วนตัว ในการทำเกษตรที่ดี ในการประกอบธุรกิจเพื่อการค้าที่ดี หรือเพื่อประโยชน์อื่นใด จะต้องทำที่เก็บกักน้ำไว้ในพื้นที่ของตนเอง
- ข้อ 21 การก่อสร้างที่เก็บกักน้ำในพื้นที่ของตัวเอง จะต้องคำนึงถึงปริมาณการใช้น้ำในการนั้นๆ ให้

พอเหมาะพอสมควร การเก็บกักน้ำไว้มากเกินความจำเป็นจะกระทำมิได้ เว้นแต่ฤดูที่มีน้ำ
มาก และในการทำกิจกรรมใดที่เกี่ยวข้องกับการเก็บกักน้ำให้อยู่ในดุลพินิจของ
คณะกรรมการศึกษาฟื้นฟูและจัดการลุ่มน้ำแม่ตาช้าง

ข้อ 22 การก่อสร้างที่เก็บกักน้ำโดยใช้ฝายกั้นกั้น ปูนซีเมนต์กั้นค้ำ หรือใช้วัสดุอื่นใดให้เป็นไปตาม
ความเหมาะสมของภูมิประเทศ หรือหลักเกณฑ์และวิธีการที่หน่วยงานที่เกี่ยวข้องและ
คณะกรรมการกำหนดในกรณีพื้นที่ก่อสร้างอยู่ในเขตป่าไม้จะต้องได้รับความเห็นชอบจาก
หน่วยงานนั้นๆ ก่อน

ข้อ 23 การใช้น้ำในพื้นที่การเกษตรที่มีจำนวนไม่เท่ากัน เกษตรกรจะต้องปฏิบัติดังนี้

1. บุคคลมีพื้นที่การเกษตรไม่เกิน 20 ไร่ ให้ใช้ท่อน้ำขนาดหนึ่งนิ้ว
2. บุคคลใดมีพื้นที่การเกษตรตั้งแต่ 20 ไร่ขึ้นไป แต่ไม่เกิน 40 ไร่ ให้ใช้ท่อน้ำขนาด 1
นิ้วครึ่ง
3. บุคคลใดมีพื้นที่การเกษตรมากกว่า 40 ไร่ ขึ้นไป ให้ใช้ท่อน้ำขนาด 2 นิ้ว ในกรณีนี้
ใช้น้ำด้วยระบบท่อส่งน้ำ

ข้อ 24 การใช้ท่อน้ำเพื่อนำน้ำไปใช้ในสวนเกษตรส่วนบุคคล จะต้องใช้ท่อน้ำขนาดหนึ่งนิ้ว
ระยะทางจากต้นน้ำถึงที่เก็บกักน้ำ 4 เมตร และให้เกษตรกรวางท่อบนหลังที่เก็บกักน้ำไว้
ด้วยเพื่อระบายน้ำกลับไปยังลำห้วย หรือตีควาวลูกลอยไว้ด้วย หรือในกรณีพื้นที่ทำ
การเกษตรลาดชัน โดยเฉพาะในเขตพื้นที่ต้นน้ำและกลางน้ำ ให้เกษตรกรวางท่อน้ำใน
ระดับ 70 องศา – 75 องศา

ข้อ 25 การใช้น้ำของเกษตรกร โดยการต่อท่อน้ำจากลำห้วยเข้าสวนจะต้องใช้ลำห้วยเดียวและต่อ
ท่อน้ำเส้นทางเดียวจะต่อหลายลำห้วย หรือใช้ท่อน้ำหลายเส้น ไม่ได้ เว้นแต่เกษตรกรมี
พื้นที่ทำกินหลายแห่งอยู่ห่างกัน ให้อยู่ในดุลพินิจของคณะกรรมการดูแลสายน้ำนั้นๆ

ข้อ 26 การใช้น้ำของเกษตรกรในบริเวณต้นน้ำ หรือตาน้ำ ซึ่งถือเป็นแหล่งกำเนิดของสายน้ำที่
สำคัญต่อการดำรงชีวิตของมนุษย์และพืชสัตว์ จะต้องใช้อย่างระมัดระวังและต้องแจ้งต่อ
คณะกรรมการดูแลสายน้ำให้ทราบด้วย

ข้อ 27 ห้ามมิให้บุคคลใดบุคคลหนึ่งตัดไม้ หรือตัดต้นกล้วย หรือวัชพืชอื่นๆ ที่อยู่บริเวณต้น
กำเนิดของน้ำ (ตาน้ำ)

ข้อ 28 หากเกิดการขาดแคลนน้ำในท้องที่ใดจนเป็นเหตุให้ประชาชนเดือดร้อน คณะกรรมการ
หรืออนุกรรมการ หรือบุคคลผู้ใช้น้ำ ต้องแจ้งให้คณะกรรมการดำเนินงานให้รับทราบ
โดยด่วน เพื่อจะแก้ปัญหาได้ทันที่

- ข้อ 29 การแบ่งปันน้ำในฤดูขาดแคลนน้ำ จะต้องเป็นไปในลักษณะเอื้ออาทรต่อกัน และพอใจทั้งสองฝ่าย
- ข้อ 30 การเก็บกักน้ำในพื้นที่ของตัวเอง เพื่อใช้ในการเกษตรที่ดี ใช้ในธุรกิจเพื่อการค้าที่ดีหรือเพื่อประโยชน์อื่นๆ โดยการสูบน้ำ หรือต่อท่อหรือโดยวิธีการใดๆ เพื่อเก็บน้ำไว้ใช้มากเกินไป ความจำเป็น ในฤดูขาดแคลนน้ำจะกระทำมิได้ เว้นแต่การเก็บน้ำฝน
- ข้อ 31 ในฤดูขาดแคลนน้ำให้กลุ่มต้นน้ำ กลางน้ำ และสถานประกอบการลดการใช้น้ำลงตามข้อตกลงร่วมเพื่อประโยชน์ของผู้ใช้น้ำทุกกลุ่ม ในกรณีสถานประกอบการให้ปิด-เปิดน้ำเป็นเวลา ตามข้อตกลงเฉพาะกาล โดยให้อยู่ภายใต้การติดตามและตรวจสอบของ คณะอนุกรรมการ

หมวดที่ 7

ลำห้วยและลำเหมืองสาธารณะ

- ข้อ 32 ลำน้ำแม่ตาช้าง หรือลำห้วยน้อยใหญ่ในเขตลุ่มน้ำแม่ตาช้างทุกสาย อันเกิดจากธรรมชาติ บุคคลมิได้ตกแต่งหรือสร้างขึ้น เกิดขึ้นเองโดยธรรมชาติ ถือเป็นทรัพย์สินของแผ่นดิน เป็นสมบัติของสาธารณชน บุคคลใดบุคคลหนึ่งจะยึดถือครองแสดงความเป็นเจ้าของมิได้
- ข้อ 33 แนวเขตลำน้ำแม่ตาช้างหรือลำน้ำย่อยในเขตลุ่มน้ำแม่ตาช้างจะต้องอยู่ในลักษณะดั้งเดิมของธรรมชาติ จะกว้างหรือแคบให้เป็นไปตามภูมิประเทศ ห้ามบุคคลใดบุคคลหนึ่งบุกรุก
- ข้อ 34 จะต้องมีหลักเขตปักแสดงเป็นแนวเขต โดยพ้นจากพื้นดิน 60 เซนติเมตร บุคคลทั่วไปสามารถมองเห็นได้ชัดเจนในเขตพื้นที่ลำน้ำไหลผ่าน และที่มีการครอบครองมีเอกสารสิทธิ์ เว้นไว้แต่ในเขตป่าไม้
- ข้อ 35 ทรัพยากรธรรมชาติที่มีอยู่ดั้งเดิมเช่น ต้นไม้ที่อยู่ในแนวเขตลำน้ำหรือชายตลิ่ง หรือก้อนหินที่มีอยู่ในลำน้ำ บุคคลจะตัดหรือทำลายหรือโยกย้ายไปเพื่อประโยชน์ส่วนตัวมิได้
- ข้อ 36 ห้ามมิให้บุคคลหนึ่ง บุคคลใดเปลี่ยนแปลงทิศทางไหลของน้ำ เพื่อประโยชน์ของตัวเอง ซึ่งอาจก่อให้เกิดผลกระทบต่อส่วนรวม
- ข้อ 37 ลำน้ำทุกสายในเขตลุ่มน้ำแม่ตาช้างทั้งสายใหญ่และสายเล็ก จะต้องมิคณะกรรมการหรือคณะอนุกรรมการ หรือกลุ่มองค์กรชุมชนเข้าไปดูแลบริหารจัดการ
- ข้อ 38 การขุดลอกที่ดี การก่อกั้นน้ำเขาะก็ดี การตัดต้นไม้ในเขตสาธารณะชายตลิ่งก็ดี หรือ

- การกระทำใดๆ ที่เปลี่ยนแปลงไปจากสภาพเดิม มีผลกระทบต่อชุมชนดั้งเดิม จะต้อง
แจ้งต่อคณะกรรมการฯและหน่วยงานที่เกี่ยวข้องให้ความเห็นชอบก่อน
- ข้อ 39 ห้ามมิให้ทิ้งขยะหรือสิ่งปฏิกูลอื่นใด ที่ก่อให้เกิดมลพิษทางน้ำ ลงในลำห้วยทั้งลำห้วย
ใหญ่และลำห้วยย่อย
- ข้อ 40 การกั้นพื้นที่เขตสาธารณะชาตลิ่งหรือเขตลำเหมือง จะกว้างหรือแคบให้อยู่ในดุลพินิจของ
คณะกรรมการและหน่วยงานที่เกี่ยวข้อง แต่จะต้องไม่ให้ประชาชนเดือดร้อน
- ข้อ 41 สถานประกอบการทุกแห่งจะต้องมีบ่อบำบัดน้ำเสีย สามารถตรวจสอบได้
- ข้อ 42 การใช้สารเคมี หรือการกระทำใดๆ ที่ก่อให้เกิดมลภาวะทางน้ำ มีผลกระทบต่อชุมชน หรือ
ประชาชนผู้ใช้น้ำ จะต้องมีความผิดตาม พ.ร.บ. ส่งเสริมและรักษาคุณภาพสิ่งแวดล้อม
แห่งชาติ พ.ศ.2535
- ข้อ 43 การกระทำใดๆ ที่ก่อให้เกิดความเสียหายต่อทรัพยากรธรรมชาติ และสิ่งแวดล้อมมี
ผลกระทบต่อความเป็นอยู่ของประชาชน ทำให้คุณภาพชีวิตเสื่อมลง ให้อยู่ภายใต้แห่ง
กฎหมายนั้นๆ ตามที่คณะกรรมการฯ และหน่วยงานที่เกี่ยวข้องเห็นว่าเหมาะสม
- ข้อ 44 การปลูกหญ้าก่อกี้ ปลูกต้นไม้ก่อกี้ หรือการกระทำอื่นใด ในลักษณะสวยงาม ตามชายตลิ่ง ซึ่ง
เป็นเขตสาธารณะจะจะต้องได้รับอนุญาตจากเจ้าหน้าที่ผู้เกี่ยวข้อง และคณะกรรมการ
- ข้อ 45 ห้ามมิให้ผู้ใดตัดหรือทำลายต้นกล้วยหรือต้นไม้ที่เกิดขึ้นเอง และที่มีการปลูกเสริมในเขต
หรือชายตลิ่งของลำห้วยสาธารณะ

หมวดที่ 8

ฝาย

- ข้อ 46 การเก็บกักน้ำโดยวิธีการก่อสร้างฝายก่อกี้ อ่างน้ำก่อกี้ หรือคันกั้นน้ำก่อกี้ หรือวิธีการอื่นใดที่
เป็นไปเพื่อประโยชน์โดยส่วนตัวในเขตลำห้วยหรือลำเหมืองสาธารณะที่ประชาชนใช้
ประโยชน์ร่วมกัน จะกระทำมิได้ และในกรณีที่ได้มีการก่อสร้างไปแล้ว ให้มีการปรับปรุง
ให้สอดคล้องกับข้อตกลงร่วม (ดูข้อ 64)
- ข้อ 47 การเก็บกักน้ำโดยวิธีการก่อสร้างฝายหรือคันกั้นน้ำ เพื่อนำน้ำไปใช้ประโยชน์ร่วมกันของ
ประชาชน จะต้องได้รับอนุญาตจากหน่วยงานท้องถิ่นหรือคณะกรรมการที่เกี่ยวข้องนั้นๆ
และจะต้องมีประตูปิด - เปิด เพื่อระบายน้ำด้วย

หมวดที่ 9 ที่ดิน และป่าไม้

- ข้อ 48 ที่ดินที่อยู่ในเขตป่าสงวนแห่งชาติก็ดี ในเขตป่าอนุรักษ์ก็ดี หรือเขตป่าอื่นๆ ที่รัฐประกาศไว้เป็นสมบัติของแผ่นดิน สงวนไว้เพื่อประโยชน์ของทุกคน การเข้าไปถือครอง ยึดครอง ย่อมมีความผิดตามกฎหมายนั้นๆ
- ข้อ 49 การแจ้งการครอบครองที่ดินในเขตป่าไม้ จะต้องมีการพิสูจน์สิทธิตามหลักเกณฑ์และวิธีการที่กำหนดไว้ร่วมกันของคณะกรรมการ หรือหน่วยงานที่เกี่ยวข้อง
- ข้อ 50 การพัฒนาที่ดินในพื้นที่ใกล้เคียงกับเขตป่าไม้จะต้องคำนึงถึงความสมดุลทางธรรมชาติและสิ่งแวดล้อมด้วย
- ข้อ 51 การก่อสร้างอาคารสูงที่ดีบ้านเรือนที่อยู่อาศัยก็ดี หรือสิ่งปลูกสร้างอื่นๆ ที่มีผลเสียต่อภูมิทัศน์และเสี่ยงต่อการเกิดปัญหาที่มีผลกระทบต่อประชาชนในด้านต่างๆ จะต้องได้รับอนุญาตจากเจ้าหน้าที่ผู้เกี่ยวข้องหรือองค์กรปกครองส่วนท้องถิ่นก่อน
- ข้อ 52 ประชาชนทุกคนย่อมมีส่วนร่วมในการวางแผนกำหนดนโยบาย ทั้งด้านเศรษฐกิจ สังคม การเมืองและมีส่วนร่วมในการจัดทำผังเมืองในนโยบายผังเมืองตามรัฐธรรมนูญที่กำหนดไว้
- ข้อ 53 ห้ามให้มีการขยายพื้นที่ทำกินในเขตป่าไม้สมบูรณ์
- ข้อ 54 เจ้าหน้าที่ผู้เกี่ยวข้องและคณะกรรมการจะต้องวางแผนกำหนดแนวเขตร่วมกันระหว่างที่ทำกินกันเขตป่าไม้ให้ชัดเจน โดยการปักป้ายหรือปลูกต้นไม้เป็นแนวกันชน
- ข้อ 55 การปักป้ายหรือปลูกต้นไม้เป็นแนวแก้ไขปัญหาการบุกรุก หรือขยายพื้นที่ทำกินในเขตป่าไม้นั้น มิได้แบ่งที่ดินให้ใครคนใดคนหนึ่งมีกรรมสิทธิ์ในที่ดินนั้นๆ
- ข้อ 56 ผู้ใดอยู่ในที่ดินที่ติดกับเขตป่าไม้ จะต้องดูแลพื้นที่ป่าไม้นั้นด้วย หากมีการแผ้วถางขยายพื้นที่ใหม่ คณะกรรมการหรือเจ้าหน้าที่ผู้เกี่ยวข้อง จะต้องดำเนินคดีต่อผู้นั้นและยึดคืนพื้นที่ทำกินเดิมด้วย
- ข้อ 57 ป่าไม้เป็นทรัพยากรธรรมชาติที่สำคัญยิ่งต่อมนุษย์ และสรรพสัตว์ทั้งหลายที่มีชีวิตอยู่ในเขตป่าไม้ทั่วไป การกระทำใดๆ ที่ก่อให้เกิดความเสียหายต่อป่าไม้ในเขตป่าสงวนแห่งชาติก็ดี เขตป่าอนุรักษ์ก็ดีหรือป่าไม้อื่นๆ ที่มีกฎหมายคุ้มครองจะกระทำมิได้
- ข้อ 58 ประชาชนทุกกลุ่มของกลุ่มน้ำแม่ตาช้าง กลุ่มต้นน้ำ กลางน้ำ กลุ่มปลายน้ำ และสถานประกอบการ จะต้องมีส่วนร่วมในการปกป้อง คุ้มครอง ดูแล รักษา และฟื้นฟูทรัพยากรป่าไม้ในเขตและเขตใกล้เคียงกลุ่มน้ำแม่ตาช้าง

หมวดที่ 10

แนวทางแก้ไขปัญหา

ข้อ 59 บุคคลใด บุคคลหนึ่ง หรือกลุ่มองค์กรอื่นใด จะอยู่ในเขตพื้นที่ลุ่มน้ำแม่ตาช้างหรือไม่ก็ตาม
ทำการละเมิดหรือไม่ปฏิบัติตามระเบียบข้อบังคับนี้ จะต้องปฏิบัติดังนี้

1. หากมีการละเมิด หมวด 6 หมวด 7 หมวด 8 หมวด 9 คณะกรรมการดำเนินงาน
จะต้องเสนอรายงานพร้อมด้วยข้อมูลเบื้องต้นต่อหน่วยงานที่เกี่ยวข้องทุกฝ่ายเข้ามาแก้
ไข โดยการเจรจาประนีประนอม เพื่อยุติปัญหาให้พอใจทั้ง 2 ฝ่าย
2. หากเจรจาแล้ว ยังหาข้อยุติไม่ได้ให้หน่วยงานที่เกี่ยวข้องดำเนินการตามกฎหมายว่า
ด้วยความผิดในเรื่องนั้นๆ
3. การแก้ไขปัญหา จะต้องดำเนินการไปตามขั้นตอน มีความเหมาะสม ความยุติธรรม
ความถูกต้อง และให้คำนึงถึงวัฒนธรรมและประเพณีของชุมชนด้วย

ข้อ 60 ข้อบังคับใดในระเบียบข้อบังคับนี้ที่เกี่ยวข้องกับ คณะกรรมการ อนุกรรมการ หรือ
สมาชิก หากผู้ใดละเมิดให้เป็นไปตามหลักเกณฑ์ วิธีการที่กำหนดไว้ หรือมติที่ประชุม

ข้อ 61 การไม่ดำเนินการใดๆ เกี่ยวกับการร้องทุกข์ ร้องเรียน หรือกรณีอื่นใดของหน่วยงานที่
เกี่ยวข้องให้ถือว่าละเว้นปฏิบัติหน้าที่ ในกรณีที่หน่วยงานใดได้รับการร้องทุกข์หรือ
ร้องเรียน จะต้องดำเนินการประสานงานกับหน่วยงานอื่นที่เกี่ยวข้องภายใน 15 วัน เพื่อ
แก้ไขปัญหา

หมวดที่ 11

การแก้ไข

ข้อ 62 ข้อความใดที่ไม่ปรากฏอยู่ในระเบียบข้อบังคับนี้ หากเป็นไปเพื่อประโยชน์ของ
ประชาชน ในเขตลุ่มน้ำแม่ตาช้าง ให้เป็นไปตามมติของคณะกรรมการศึกษาฟื้นฟูและ
จัดการลุ่มน้ำแม่ตาช้าง แล้วแจ้งให้ผู้ใช้น้ำได้รับทราบภายใน 15 วัน

ข้อ 63 การเปลี่ยนแปลงหรือแก้ไขข้อความ หรือเฉพาะข้อใดข้อหนึ่งในระเบียบข้อบังคับ จะต้อง
ใช้คะแนนเสียงไม่น้อยกว่าสองในสามของผู้เข้าร่วมประชุมทั้งหมด

หมวดที่ 12

บทเฉพาะกาล

ข้อ 64 การเก็บกักน้ำโดยวิธีการก่อสร้างฝายกั้นดี อ่างน้ำกั้นดี หรือคันกั้นน้ำกั้นดี หรือวิธีการอื่นใด ที่เป็นไปเพื่อประโยชน์ส่วนตัวในเขตลำห้วยสาธารณะที่ประชาชนใช้ร่วมกันที่มีการก่อสร้างมาก่อน ในกรณีที่มีการปรับปรุงแก้ไข ให้อยู่ในดุลพินิจของคณะกรรมการ กำหนดตามความเหมาะสมของสภาพพื้นที่ที่สอดคล้องกับการแก้ไขปัญหาของ คณะกรรมการฯ

ข้อ 65 บรรดาประกาศ ระเบียบ และข้อบังคับต่างๆ ที่ใช้บังคับอยู่ในวันที่ข้อตกลงร่วมมีใช้ ให้ใช้บังคับต่อไปเท่าที่ไม่ขัดแย้งกับระเบียบข้อบังคับนี้ จนกว่าจะได้มีการแก้ไขหรือยกเลิก

ข้อ 66 ภายในหนึ่งปี นับตั้งแต่ข้อตกลงร่วมนี้ใช้บังคับ ให้คณะกรรมการศึกษาฟื้นฟูและจัดการลุ่มน้ำแม่ตาซ่าง ประเมินผลการดำเนินงานตามข้อตกลงร่วมนี้ เพื่อนำมาปรับปรุงแก้ไขให้เหมาะสมต่อไป

ข้อ 67 ให้คณะกรรมการศึกษาฟื้นฟูและจัดการลุ่มน้ำแม่ตาซ่าง เป็นผู้รักษาการตาม ข้อตกลงร่วมนี้

ให้ไว้ ณ วันที่เดือนพ.ศ.....

.....
(นายเฉลิม อ้นวิเศษ)

ประธานคณะกรรมการศึกษาฟื้นฟูและจัดการลุ่มน้ำแม่ตาซ่าง

ภาคผนวก ๑

รูปกิจกรรมการทำงานของคณะกรรมการศึกษาฟื้นฟูและจัดการลุ่มน้ำแม่ตาช้าง



กิจกรรมการประชุมคณะกรรมการประจำเดือน



กิจกรรมการวัดปริมาณน้ำ



กิจกรรมการตรวจป่าตรวจสายน้ำ



กิจกรรมการแลกเปลี่ยนข้ามเครือข่าย



กิจกรรมการสำรวจการแผนที่การใช้ที่ดิน



กิจกรรมการอบรมสัมมนา

ประวัติผู้เขียน

| | |
|--------------------|--|
| ชื่อ | นาย อนุสรณ์ ไชยมงคล |
| วัน เดือน ปีเกิด | 21 สิงหาคม พ.ศ. 2519 |
| ประวัติการศึกษา | 2539 สำเร็จการศึกษาชั้นมัธยมศึกษาปีที่ 6 โรงเรียนพะเยาวิทยาคม อำเภอเมือง จังหวัดพะเยา 2543 สำเร็จการศึกษาปริญญาตรี (วิทยาศาสตร์บัณฑิต) สาขาสังคม วิทยาและมานุษยวิทยา คณะสังคมศาสตร์ มหาวิทยาลัยเชียงใหม่ 2544 สำเร็จการศึกษาประกาศนียบัตรบัณฑิต สาขาการจัดการและ ประเมินโครงการ คณะบัณฑิตวิทยาลัย มหาวิทยาลัยเชียงใหม่ 2548 สำเร็จการศึกษาปริญญาโท (ศิลปศาสตรมหาบัณฑิต) สาขาวิชา การจัดการมนุษย์กับสิ่งแวดล้อม คณะบัณฑิตวิทยาลัย มหาวิทยาลัยเชียงใหม่ |
| ประสบการณ์การทำงาน | 2545 บัณฑิตกองทุนหมู่บ้าน การจัดการและประเมินโครงการ ประจำ พื้นที่ กองบิน 41 ตำบล สุเทพ อำเภอเมือง จังหวัดเชียงใหม่ 2546 ผู้ช่วยนักวิจัย“โครงการศึกษาฟื้นฟูและจัดการลุ่มน้ำแม่ตาช้าง” ภายใต้สถาบันเพื่อสิทธิชุมชน ได้รับการสนับสนุนจากสำนักงาน กองทุนสนับสนุนการวิจัย(สกว.) อำเภอเมือง จังหวัดเชียงใหม่ 2548 กรรมการผู้จัดการ บริษัทรีเชิซ แอนด์ จี ไอ เอส จำกัด (Research & GIS Co.,Ltd.) อำเภอเมือง จังหวัดเชียงใหม่ |