

บทที่ 1

บทนำ

1.1 ประเด็นปัญหาและความสำคัญของปัญหาในการวิจัย

การเกษตรกรรม เป็นรากฐานของมนุษยชาติ เป็นรากฐานของการกินคืออยู่ดีของมนุษย์มาตั้งแต่ในอดีต เนื่องจากปัจจัยสี่ของมนุษย์ล้วนแล้วแต่เป็นผลมาจากการเกษตรกรรมทั้งสิ้น (อานันท์ ตันโซ, 2549) ประเทศไทยเองก็เป็นประเทศเกษตรกรรมมาช้านาน โดยใช้รูปแบบการทำเกษตรแบบดั้งเดิม คือระบบการผลิตที่มุ่งผลิตเพื่อการยังชีพและเป็นระบบที่ต้องพึ่งพาธรรมชาติเป็นอย่างมาก ระบบและรูปแบบการเกษตรในพื้นที่แต่ละแห่ง ถูกออกแบบภายใต้เงื่อนไขปัจจัยหลายประการ ทั้งเงื่อนไขทางนิเวศวิทยา เศรษฐกิจ สังคม และวัฒนธรรม ในอดีตรูปแบบการเกษตรได้รับการพัฒนาขึ้นมาจากเงื่อนไขเฉพาะภายในท้องถิ่น เพื่อตอบสนองความจำเป็นการดำรงชีวิตและ สืบทอดความเป็นชุมชน ชาวไร่ชาวนาจึงเน้นการสร้างผลผลิตที่หลากหลาย ให้สามารถพึ่งพาตนเองและนำเอาผลผลิตส่วนเกินไปแลกเปลี่ยนสินค้าอื่น ๆ ที่ไม่สามารถผลิตได้เอง ขณะเดียวกันก็พัฒนาระบบการผลิตให้มีความหมายในทางวัฒนธรรม เพื่อสร้างเอกลักษณ์หรือความเป็นตัวตนให้มีศักดิ์ศรีความภาคภูมิใจในตัวเอง และสามารถดำรงการอยู่ร่วมเป็นชุมชนให้สืบเนื่องต่อไปได้อย่างยั่งยืน (ไพบูลย์ เสงสุวรรณและคณะ, 2547) ต่อมาเมื่อประเทศไทยทำสนธิสัญญาเบาว์ริง ทำให้ระบบและรูปแบบการทำเกษตรของไทยได้เปลี่ยนแปลงไปโดยปัจจัยเงื่อนไขต่าง ๆ จากการผลิตที่หลากหลายเพื่อยังชีพมาเป็นการผลิตเพื่อการค้ามากขึ้น ในเวลาต่อมาจึงเกิดสถานการณ์ที่เรียกว่า การปฏิวัติเขียว (Green Revolution) ซึ่งเป็นการเปลี่ยนแปลงการผลิต คือ การใช้พืชพันธุ์สัตว์ใหม่ การเตรียมดิน การใช้เครื่องมือที่ทันสมัย การชลประทาน การใช้สารเคมีและการใช้ยากำจัดศัตรูพืช มีการใช้เครื่องจักรกลทางการเกษตรแทนแรงงานคนและสัตว์ มีการค้นพบปุ๋ยเคมีและสารเคมีทางการเกษตรชนิดต่าง ๆ มากมาย การปฏิวัติเขียวทำให้เกิดกระแสการผลิตพืชเชิงเดี่ยว (Monoculture) ที่มุ่งผลิตพืชชนิดใดชนิดหนึ่งเป็นจำนวนมาก เพื่อความสะดวกในการเก็บเกี่ยวและเพื่อลดต้นทุนต่อหน่วย เพื่อเป็นวัตถุดิบในการแปรรูปทางด้านอุตสาหกรรมเกษตรต่าง ๆ มากมาย และเพื่อตอบสนองต่อความต้องการของตลาดสินค้าเกษตร

แต่อย่างไรก็ตามแนวทางการเกษตรที่มุ่งผลิตพืชชนิดใดชนิดหนึ่งเป็นจำนวนมาก และติดต่อกันเป็นเวลานานย่อมส่งผลกระทบต่อระบบนิเวศ สังคม เศรษฐกิจ และสิ่งแวดล้อม

โดยทำให้เกิดรูปแบบทางการเกษตรเชิงเดี่ยวที่มีความหลากหลายทางชีวภาพทั้งพืชและสัตว์น้อยลง ดังนั้น จึงมีโรคแมลงสะสมรบกวนระบบการผลิตมากขึ้นเรื่อย ๆ ก็ทำให้เกษตรกรต้องลงทุนสูงขึ้น อีกทั้งเกษตรกรยังต้องเสี่ยงกับราคาผลผลิตที่ไม่แน่นอน และจากปัจจัยที่ถูกควบคุมโดยธรรมชาติ ในไร่นาทำให้ได้ผลผลิตไม่สม่ำเสมอ ในขณะที่เดียวกันปัจจัยทางเศรษฐกิจยังส่งผลให้ความต้องการซื้อสินค้าทางการผลิตไม่สมดุลกันจึงเกิดความไม่ยั่งยืนด้านการผลิตทางการเกษตร ทั้งยังมีผลต่อเนื่อง ถึงความยากจนของเกษตรกร ปัญหาหนี้สิน การสูญเสียกรรมสิทธิ์ที่ดิน และความเสื่อมของวัฒนธรรม รวมถึงคุณธรรมจริยธรรม ซึ่งปัญหาทั้งหมดนั้นเชื่อมโยงและกระทบโดยตรงต่อคุณภาพชีวิตของเกษตรกร ในระดับบุคคล คือ เกษตรกรไม่มีคุณภาพชีวิตที่ดี ระดับครอบครัวเกิดภาวะครอบครัวแตกแยกเนื่องจากอพยพ เข้าไปขายแรงงานในเมืองใหญ่และต่างประเทศ ระดับชุมชนเกิดการล่มสลายขององค์กรชุมชนสังคมและวัฒนธรรมเสื่อมโทรมจึงเป็นสภาวะที่กระทบต่อความมั่นคงของสังคมและประเทศชาติ

การพัฒนาการทำเกษตรอินทรีย์ในประเทศไทย เริ่มมีมาเมื่อประมาณ ปีพ.ศ. 2528-2529 เนื่องมาจากภาคเกษตรของประเทศไทยเริ่มประสบกับปัญหาทรัพยากรเสื่อมโทรม และปัญหาทางด้านสุขภาพของเกษตรกรไทยจากการใช้สารเคมีมากเกินไปในการเกษตร เกิดปัญหาประสิทธิภาพในการผลิตลดลงเป็นผลมาจากการเสื่อมคุณภาพของดิน และส่งผลทำให้เกิดปัญหาหนี้สินของเกษตรกรเพิ่มมากขึ้น จากการใช้ปัจจัยการผลิตที่เป็นสารเคมีที่มีราคาสูงแต่รายได้จากการขายผลผลิตกลับต่ำลง จึงมีเกษตรกรบางกลุ่มเริ่มหันมาทำการเกษตรในรูปแบบของการทำเกษตรทางเลือกแบบต่าง ๆ เช่น เกษตรธรรมชาติ เกษตรอินทรีย์ เกษตรยั่งยืน เกษตรทฤษฎีใหม่ วนเกษตร เกษตรผสมผสาน เป็นต้น เพื่อลดต้นทุนในการผลิต และฟื้นฟูความสมบูรณ์ให้กับทรัพยากรการเกษตร แนวคิดการทำเกษตรอินทรีย์จึงได้รับการพัฒนามาใช้ในประเทศไทย โดยประยุกต์ใช้กับวิธีการทำเกษตรแบบธรรมชาติตามภูมิปัญญาชาวบ้าน ดังนั้น การทำการเกษตรอินทรีย์ในประเทศไทยจึงมีหลากหลายวิธีต่างไป ตามพื้นฐานของการเกษตรและธรรมชาติในพื้นที่ทำการเพาะปลูก และความได้เปรียบทางภูมิศาสตร์ในแต่ละพื้นที่

เกษตรอินทรีย์ คือ ระบบการเกษตร (Farming System) ที่ใช้หลักการความสมดุลทางนิเวศวิทยาของธรรมชาติมาประยุกต์ใช้เพื่อจัดการการผลิตการเกษตร โดยผสมผสานกิจกรรมความหลากหลายทางชีวภาพของ พืช ปศุสัตว์ ประมง ป่าไม้ ฯลฯ ให้เกิดการเกื้อกูลและหมุนเวียนใช้ทรัพยากรในระบบนิเวศของไร่นาให้เกิดประโยชน์สูงสุด หลีกเลี่ยงการใช้ปัจจัยการผลิตที่ต้องนำเข้าจากภายนอกฟาร์ม ปฏิเสธการใช้ปัจจัยที่เป็นสารเคมีสังเคราะห์ เช่น ปุ๋ยเคมี สารกำจัดศัตรูพืช ฮอร์โมน สารปฏิชีวนะ ฯลฯ รวมทั้งไม่ใช้พันธุ์ที่ผ่านการปรับเปลี่ยนทางพันธุกรรม (Genetically Modified Organisms) ทั้งนี้เพื่อให้ผลผลิตที่เป็น อาหาร ยารักษาโรค และเครื่องนุ่งห่ม ฯลฯ

ที่สะอาดและปลอดภัยต่อสุขภาพของผู้บริโภคเป็นการอนุรักษ์และปรับปรุงสภาพแวดล้อม การเกษตรไปพร้อม ๆ กับการพัฒนาสังคมและเศรษฐกิจอย่างยั่งยืน

ปัจจุบันมีกลุ่มเกษตรกรจากหลายชุมชน ได้พยายามปรับเปลี่ยนวิถีการเกษตรของตน จากเดิมที่มุ่งเน้นเพียงเพื่อตอบสนองนโยบายการผลิตเพื่อพาณิชย์ ไปสู่วิถีของเกษตรกรรม ในรูปแบบของ “เกษตรอินทรีย์” ซึ่งมีนัยยะของการแก้ปัญหาความยากจนของเกษตรกรที่จำต้อง พึ่งพาปัจจัยการผลิตจากภายนอก และแก้ปัญหาความเสื่อมโทรมของทรัพยากรที่จำเป็นต่อการ ประกอบกิจกรรมการเกษตร โดยอาศัยความร่วมมือกันภายในชุมชนเกษตรกรรม และความร่วมมือ จากเครือข่ายที่มีวัตถุประสงค์คล้ายคลึงกัน การผลักดันจากกลุ่มองค์กรต่าง ๆ ทั้งจากภาครัฐและ เอกชน เพื่อสร้างแนวทางสำหรับเกษตรกรรมรูปแบบใหม่ที่กลับมาตอบสนองต่อความต้องการของ ตัวเกษตรกรผู้ผลิตเอง รวมถึงกระแสความต้องการของกลุ่มผู้บริโภคที่สนับสนุนให้เกิดทางเลือกที่ หลากหลายในการผลิตสินค้าเกษตรด้วย

ตำบลห้วยทราย อำเภอสันกำแพง เป็นตำบลในเขตการปกครองของอำเภอสันกำแพง ตำบลห้วยทรายอยู่ห่างจากอำเภอเมืองเชียงใหม่ไปทางทิศตะวันออก ประมาณ 20 กิโลเมตร มีหมู่บ้านจำนวน 8 หมู่บ้าน ได้แก่ หมู่ 1 บ้านแม่ตาด หมู่ 2 บ้านหนองสะ หมู่ 3 บ้านล้านตอง หมู่ 4 บ้านสันข้าวแคบกลาง หมู่ 5 บ้านหม้อ หมู่ 6 บ้านคอยชิว หมู่ 7 บ้านป่าตึง หมู่ 8 บ้านห้วย ทราย มีจำนวนประชากรในเขต อบต. 6,211 คน และจำนวนหลังคาเรือนรวมประมาณ 1,813 หลังคาเรือน ทิศเหนือ ติดกับ อำเภอดอยสะเก็ด จังหวัดเชียงใหม่ ทิศใต้ ติดกับ อำเภอสันกำแพง จังหวัดเชียงใหม่ ทิศตะวันออก ติดกับ อำเภอแม่อน จังหวัดเชียงใหม่ ทิศตะวันตก ติดกับ อำเภอสันกำแพง จังหวัดเชียงใหม่

ชุมชนเกษตรกรรมตำบลห้วยทราย อำเภอสันกำแพง จังหวัดเชียงใหม่ เป็นชุมชนหนึ่ง ที่เลือกใช้ชีวิตเกษตรอินทรีย์ เนื่องจากประชากรส่วนใหญ่ประกอบอาชีพทำนา ทำสวน ทำไร่ มีพืช เศรษฐกิจหลักของชุมชนคือ การทำสวนพริก เนื่องจากพริกของเกษตรกรชุมชนห้วยทรายมีคุณภาพ ดีและมีปริมาณมากเพียงพอต่อความต้องการของตลาด นอกจากนี้ยังมีการทำหัตถกรรมไม้มะม่วง ทำนาเป็นอาชีพรอง ชาวบ้านส่วนใหญ่นิยมปลูกข้าวไว้กินเอง ชุมชนห้วยทรายประสบปัญหา เช่นเดียวกับชุมชนเกษตรทั่วไป กล่าวคือ ปัญหาสุขภาพ ปัญหาหนี้สิน ปัญหาสิ่งแวดล้อม เสื่อมโทรม ปัญหาการผลิตภาคการเกษตรเชิงพาณิชย์ เป็นต้น

แนวทางเกษตรอินทรีย์ ของตำบลห้วยทรายได้รับการตอบรับเป็นอย่างดีจากสมาชิกใน ชุมชน เนื่องจากมีเกษตรกรบางรายริเริ่มการทำไร่นาสวนผสม และประสบความสำเร็จในระดับ หนึ่ง จากการที่มีผลผลิตเพิ่มขึ้นและหลากหลาย สามารถพึ่งตนเองได้มากขึ้น ทำให้เกิดการเอาอย่าง

ในชุมชน จึงมีการปลูกพืชผักปลอดสารพิษเพื่อฟื้นฟูและรักษาความสมบูรณ์ของดิน หลีกเลี่ยงการใช้สารเคมีทุกชนิด และมีการทำไร่นาสวนผสม เพื่อรักษาสมดุลของสิ่งมีชีวิตในระบบนิเวศ

ในปัจจุบันตำบลห้วยทรายมีกลุ่มเกษตรกรที่ได้พัฒนาเป็นกลุ่มเกษตรกรอินทรีย์จำนวน 34 ครัวเรือน โดยมีกลุ่มที่ได้มาตรฐานของเกษตรกรอินทรีย์จำนวน 19 ครัวเรือน ได้ก่อตั้งเป็น “กลุ่มเกษตรกรอินทรีย์ตำบลห้วยทราย” และกลุ่มผู้รับจ้างเหมาปลูกกับกลุ่มผู้ทำหัตถกรรมจำนวน 11 ครัวเรือนที่กำลังพยายามปรับเปลี่ยนวิถีการดำรงชีพและระบบการผลิต โดยลดปริมาณการใช้สารเคมี หันกลับมาใช้ชีวิตที่ไม่ทำลายสิ่งแวดล้อม ทั้งนี้กลุ่มของเกษตรกรอินทรีย์ตำบลห้วยทรายและกลุ่มผู้รับจ้างเหมาปลูกกับกลุ่มที่ทำหัตถกรรมยังได้แลกเปลี่ยนประสบการณ์ในการเข้าร่วมประชุมในแต่ละครั้งที่จัดขึ้น โดยกลุ่มเกษตรกรอินทรีย์ห้วยทราย รวมถึงรับการฝึกอบรมและถ่ายทอดความรู้เกี่ยวกับการพัฒนาเกษตรกรอินทรีย์ ทั้งนี้มีการตรวจสอบมาตรฐานของเกษตรกรอินทรีย์ในพื้นที่อย่างสม่ำเสมอ

จากปรากฏการณ์ที่สังเกตเห็นเบื้องต้น ผู้ศึกษาจึงได้ตั้งประเด็นว่า ในชุมชนดังกล่าวเกษตรกรมีกระบวนการปรับเปลี่ยนเข้าสู่เกษตรกรอินทรีย์โดยกระบวนการปรับเปลี่ยนสู่เกษตรกรอินทรีย์มิได้เกิดขึ้นอย่างไร้รากฐานหรือเกิดขึ้นในระยะเวลาอันสั้น แต่เป็นกระบวนการของชุมชนที่เกิดขึ้นมานานและเกิดขึ้นอย่างต่อเนื่อง โดยที่เกษตรกรมีการปรับปรุง เปลี่ยนแปลง ประยุกต์หลักการต่าง ๆ ให้เหมาะสมกับเงื่อนไขตัวเอง โดยเลือกสรร ใช้ปัจจัยและทุนทางสังคมที่หลากหลายแตกต่างกันไป ทำให้ระบบเกษตรกรรมของเกษตรกรมีความหลากหลายตามความเหมาะสมและความต้องการของเกษตรกรเองตั้งแต่อดีตจนถึงปัจจุบัน ซึ่งเกษตรกรเองนั้นในขั้นแรกคำนึงถึงผลที่เกิดขึ้นกับวิถีชีวิตแบบองค์รวมของตน คือมีความเชื่อมโยงระหว่างการหาวิธีการผลิตที่คำนึงถึงค่าการลงทุน รายได้ และคำนึงถึงผลกระทบต่อสิ่งแวดล้อมและทรัพยากรธรรมชาติ รวมทั้งครอบครัวและวิถีชีวิตที่ดีขึ้น และที่สำคัญที่สุดคือความยั่งยืนของการทำเกษตรกรรม อีกทั้งยังพบว่าเกษตรกรที่ได้ปรับเปลี่ยนการผลิตเกษตรอินทรีย์กลับสู่เกษตรกรเคมี ซึ่งได้ชี้ให้เห็นว่าการทำเกษตรอินทรีย์เองก็มีข้อจำกัด ทั้งเงื่อนไขและปัจจัยหลายประการที่ทั้งเป็นตัวเอื้อและก็เป็นอุปสรรครวมอยู่ด้วยกัน ดังนั้นผู้วิจัยจึงเกิดคำถามการวิจัยว่า

1. กระบวนการปรับเปลี่ยนระหว่างการเกษตรเคมีและเกษตรกรอินทรีย์ของเกษตรกรตำบลห้วยทรายมีพัฒนาการและขั้นตอนในกระบวนการปรับเปลี่ยนอย่างไร ที่มีผลต่อเกษตรกรในกระบวนการปรับเปลี่ยนระหว่างเกษตรกรเคมีและเกษตรกรอินทรีย์ ซึ่งจะทำให้เข้าใจกระบวนการปรับเปลี่ยนมากยิ่งขึ้น และรูปแบบของเกษตรกรอินทรีย์ที่แตกต่างกันของเกษตรกรขึ้นอยู่กับปัจจัยใด ตลอดจนหลักการพื้นฐานในการพัฒนาระบบเกษตรอินทรีย์เป็นอย่างไร

2. เงื่อนไขและปัจจัยใดที่มีผลต่อกระบวนการปรับเปลี่ยนระหว่างเกษตรเคมีและเกษตรอินทรีย์

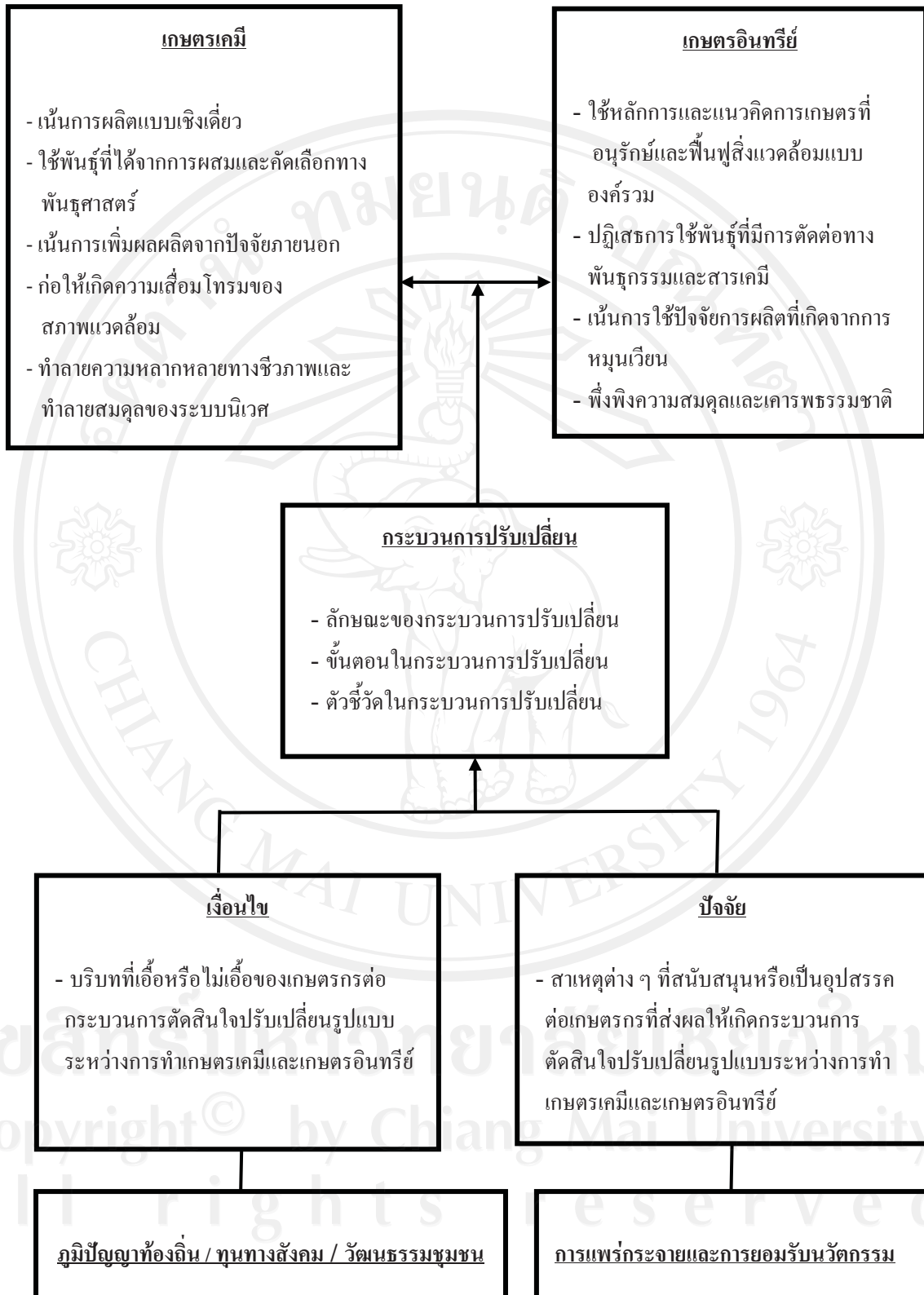
1.2 วัตถุประสงค์ของการวิจัย

1.2.1 เพื่อศึกษาถึงกระบวนการปรับเปลี่ยนระหว่างเกษตรเคมีและเกษตรอินทรีย์

1.2.2 เพื่อศึกษาถึงเงื่อนไขและปัจจัยที่มีผลต่อกระบวนการปรับเปลี่ยนระหว่างเกษตรเคมีและเกษตรอินทรีย์ของเกษตรกร

1.3 กรอบความคิดในการศึกษา

การศึกษากระบวนการปรับเปลี่ยนระหว่างเกษตรเคมีและเกษตรอินทรีย์ของเกษตรกรในพื้นที่ตำบลห้วยทรายครั้งนี้ ผู้วิจัยใช้แนวคิดเกษตรอินทรีย์อธิบายถึงการทำเกษตรอินทรีย์ของพื้นที่ว่าทำเกษตรอินทรีย์อย่างไร สอดคล้องหรือแตกต่างจากแนวคิดอย่างไร ใช้แนวคิดการแพร่กระจายและการยอมรับนวัตกรรมอธิบายถึงสาเหตุต่าง ๆ ที่สนับสนุนหรือเป็นอุปสรรคต่อเกษตรกรที่ส่งผลให้เกิดกระบวนการปรับเปลี่ยนระหว่างการทำเกษตรเคมีและเกษตรอินทรีย์ แนวคิดวัฒนธรรมชุมชน แนวคิดทุนทางสังคม และแนวคิดภูมิปัญญาท้องถิ่น มาใช้อธิบายถึงบริบทที่เอื้อหรือไม่เอื้อของเกษตรกรที่มีผลต่อกระบวนการปรับเปลี่ยนระหว่างเกษตรเคมีและเกษตรอินทรีย์ มาเป็นกรอบในการศึกษา



ภาพ 1 กรอบความคิดในการศึกษา

1.4 ขอบเขตและวิธีการศึกษา

1.4.1 ขอบเขตพื้นที่ศึกษา

การวิจัยครั้งนี้ได้เลือกศึกษาในพื้นที่ตำบลห้วยทราย อำเภอสามกวาง จังหวัดเชียงใหม่ เนื่องจากพื้นที่ดังกล่าวมีการทดลองทำเกษตรอินทรีย์ โดยเริ่มใช้แนวทางการเกษตรแบบผสมผสาน และเกษตรอินทรีย์มาเป็นเวลาประมาณ 10 ปี ตั้งแต่ปี พ.ศ. 2536 จนกระทั่งมีการจัดตั้งเป็นกลุ่มเกษตรอินทรีย์ตำบลห้วยทราย ในปี พ.ศ. 2546 ซึ่งมีสมาชิกจำนวนทั้งสิ้น 34 ครอบครัว มีสมาชิกที่ทำเกษตรอินทรีย์ จำนวน 19 ครอบครัว มีครอบครัวที่กำลังปรับเปลี่ยนเข้าสู่เกษตรอินทรีย์ จำนวน 12 ครอบครัว และครอบครัวที่ได้ปรับเปลี่ยนการผลิตเกษตรอินทรีย์กลับสู่เกษตรเคมี กลุ่มกรณีศึกษาถูกเลือกโดยคำนึงถึงการที่เกษตรกรแต่ละกลุ่มทำเกษตรอินทรีย์ในระยะเวลาที่แตกต่างกันและที่ได้เปลี่ยนกลับการผลิตเกษตรอินทรีย์สู่เกษตรเคมี โดยแบ่งออกเป็น 3 กลุ่ม กลุ่มละ 3 ครอบครัว เป็นจำนวน 9 ครอบครัว เพื่อให้ทราบถึงกระบวนการปรับเปลี่ยนรวมทั้งเงื่อนไขและปัจจัยที่ต่างกันของแต่ละครอบครัว ทั้งยังมีกิจกรรมเพื่อพัฒนาการเกษตรที่หลากหลาย เช่น การอบรมให้ความรู้เกี่ยวกับการเกษตรอินทรีย์ การตรวจสอบพื้นที่ทำการเกษตรของสมาชิกกลุ่มเกษตรอินทรีย์เพื่อให้ได้มาตรฐานที่ถูกต้องของมาตรฐานเกษตรอินทรีย์ (มอน.)

วิธีการเกษตรของกลุ่มเกษตรอินทรีย์ของเกษตรกรตำบลห้วยทราย ยังมีสัดส่วนของการทำเกษตรเพื่อยังชีพเป็นหลักมีความสอดคล้องกับวิถีชีวิตแบบดั้งเดิมอยู่ จึงทำให้ครอบครัวบางครอบครัวของเกษตรกรสามารถพึ่งตนเองได้มากขึ้น ซึ่งทำให้เกิดกระบวนการปรับเปลี่ยนได้อย่างต่อเนื่อง และเป็นผลทำให้หันกลับไปสู่การใช้รูปแบบ และระบบของการผลิต รวมทั้งวิธีการเกษตรแบบดั้งเดิม อีกทั้งยังประสบผลสำเร็จเป็นที่น่าพอใจ

ด้วยเหตุดังที่กล่าวมาแล้วข้างต้น ผู้ศึกษาจึงได้เลือกกลุ่มเกษตรกรจากตำบลห้วยทราย เป็นกลุ่มตัวอย่างเพื่อศึกษาถึงกระบวนการปรับเปลี่ยนระหว่างเกษตรเคมีและเกษตรอินทรีย์ รวมถึงศึกษาเงื่อนไขและปัจจัยที่มีผลต่อกระบวนการปรับเปลี่ยนระหว่างเกษตรเคมีและเกษตรอินทรีย์

1.4.2 ขอบเขตของเนื้อหา

ในการศึกษาครั้งนี้ผู้วิจัยได้กำหนดขอบเขตเนื้อหาของการศึกษาดังนี้

1. ศึกษาบริบทชุมชน
2. ศึกษากระบวนการปรับเปลี่ยนระหว่างเกษตรเคมีและเกษตรอินทรีย์ของเกษตรกรได้แก่

2.1 ลักษณะของกระบวนการปรับเปลี่ยนแบ่งออกเป็น 3 ระยะคือ

- (1) ระยะแรก สาเหตุหรือจุดเริ่มต้นของกระบวนการปรับเปลี่ยนเกษตรเคมีสู่เกษตรอินทรีย์ ได้แก่

-เกษตรกรมองเห็นผลเสียของเกษตรกรเคมี ต่อมาจึงทดลองทำเกษตรอินทรีย์ด้วยตนเองกระบวนการปรับเปลี่ยนจึงเกิดขึ้น

-เกษตรกรมองเห็นผลเสียของเกษตรกรเคมี มีความเชื่อว่าเกษตรอินทรีย์ดีแต่ไม่กล้าตัดสินใจ จึงศึกษาจากเพื่อนบ้านที่ทำก่อนรวมทั้งไปดูงานด้านเกษตรอินทรีย์ในพื้นที่อื่น ๆ แล้วเห็นว่าสภาพพื้นที่ของตนเองน่าจะทำเกษตรอินทรีย์ได้ จึงเริ่มเปลี่ยนมาทำเกษตรอินทรีย์

(2) ระยะที่สอง สาธารณะของกระบวนการปรับเปลี่ยนวิธีการผลิตเกษตรกรเคมีสู่เกษตรอินทรีย์ ได้แก่

-เกษตรกรเริ่มต้นการลด/เลิกการใช้สารเคมีก่อนจากนั้นจึงปรับลักษณะอื่น ๆ ตามมา

-เกษตรกรทำการปรับ โครงสร้างการผลิตและปรับการผลิตแบบหลากหลายก่อนแล้วจึงลดการใช้สารเคมี

- ความคิดพื้นฐานในการพัฒนาเกษตรอินทรีย์ ได้แก่

หลักการของความหลากหลาย

ความผสมผสาน เกื้อกูล และสมดุล

- การปรับปรุงบำรุงดิน / การบริหารจัดการดิน ได้แก่

การฟื้นฟุบำรุงดิน

การปรับปรุงสมดุลของธาตุอาหารในดิน

การปรับปรุงดินด้วยปุ๋ยอินทรีย์

- การประยุกต์ปรับกลไกนิเวศธรรมชาติสำหรับการทำเกษตร ได้แก่

การหมุนเวียนธาตุอาหาร

การเพิ่มความอุดมสมบูรณ์ของธาตุอาหารในดิน

การพึ่งพากลไกธรรมชาติในการทำเกษตร

การพึ่งพาตนเองด้านปัจจัยการผลิต

(3) ระยะที่สาม ผลจากกระบวนการปรับเปลี่ยนวิธีการผลิตให้มีความสอดคล้องกับวิถีชีวิตเกษตรกรเคมีสู่เกษตรอินทรีย์ 5 ด้าน ได้แก่

1) วิถีชีวิตที่มีการซื้อกินน้อยลง มีอาหารการกินในแปลงของตนเองเพิ่มขึ้น

2) วิถีชีวิตที่ขยันและใช้เวลาอยู่กับแปลงไร่นามากขึ้น

3) วิถีชีวิตที่มีความเอื้อเฟื้อต่อญาติมิตร

4) วิถีชีวิตที่มีจิตใจสงบและมีความสุขในครอบครัว

5) วิถีชีวิตที่มีกลุ่มมีชุมชน

2.2 ขั้นตอนของกระบวนการปรับเปลี่ยน ได้แก่

- 1) ปรับกระบวนการคิดและตัดสินใจทดลองเบื้องต้น
- 2) ปรับระบบการผลิตเกษตรอินทรีย์ และเรียนรู้การผลิต
- 3) แลกเปลี่ยนเรียนรู้ในกลุ่มและเครือข่าย และพัฒนาระบบการผลิตให้ได้มาตรฐาน
- 4) ขยายการผลิตเชิงเดี่ยวสู่ระบบการผลิตที่หลากหลายผสมผสาน
- 5) เก็บเกี่ยวดอกผลบริโภค จำหน่ายและแบ่งปันสู่ญาติมิตร

2.3 ตัวชี้วัดที่ชี้ให้เห็นกระบวนการปรับเปลี่ยน ได้แก่

- 1) การปรับเปลี่ยนกระบวนการทัศน์
- 2) การมีความรู้และสามารถพัฒนาความรู้ได้
- 3) การพึ่งตนเองทางเศรษฐกิจ

3. ศึกษาเงื่อนไขและปัจจัยที่มีผลดีและที่เป็นอุปสรรคต่อกระบวนการปรับเปลี่ยนระหว่างเกษตรเคมีและเกษตรอินทรีย์

3.1 บริบทที่เอื้อหรือไม่เอื้อของเกษตรกรต่อกระบวนการตัดสินใจปรับเปลี่ยนรูปแบบระหว่างการทำเกษตรเคมีและเกษตรอินทรีย์

3.2 สาเหตุต่าง ๆ ที่สนับสนุนหรือเป็นอุปสรรคต่อเกษตรกรที่ส่งผลให้เกิดกระบวนการตัดสินใจปรับเปลี่ยนรูปแบบระหว่างการทำเกษตรเคมีและเกษตรอินทรีย์

1.5 นิยามศัพท์เฉพาะ

เกษตรอินทรีย์ หมายถึง การเกษตรที่ใช้หลักการพึ่งพิงความสมดุลตามธรรมชาติอย่างเป็นองค์รวม เพื่อผลิตอาหารและปัจจัยพื้นฐานการดำรงชีพที่มีความปลอดภัยต่อผู้บริโภค มีการหมุนเวียนใช้ทรัพยากรในไร่นาให้เกิดประโยชน์สูงสุด ปฏิเสธการใช้สารเคมีสังเคราะห์รวมทั้งพันธุ์พืชที่ผ่านการปรับเปลี่ยนทางพันธุกรรม

เกษตรเคมี หมายถึง รูปแบบการผลิตแบบเชิงเดี่ยว โดยใช้พืชที่ได้จากการผสมและคัดเลือกโดยหลักการทางพันธุศาสตร์ เพื่อให้ได้ผลผลิตสูง เน้นการเพิ่มผลผลิตที่ได้จากภายนอก มีการใช้เครื่องทุ่นแรงจากพลังงานการเผาไหม้ของน้ำมันเชื้อเพลิงจากฟอสซิลเป็นส่วนใหญ่ ซึ่งมีกำไรเป็นตัวเงินเป็นเครื่องชี้วัดผลสำเร็จ ก่อให้เกิดความเสื่อมโทรมของสภาพแวดล้อมทำลายความหลากหลายทางชีวภาพและทำลายสมดุลของระบบนิเวศ

กระบวนการปรับเปลี่ยน หมายถึง กิจกรรม หรือเหตุการณ์ต่าง ๆ ที่เกิดขึ้นเป็นกลไกที่ต่อเนื่องในขั้นตอนและเวลาที่ต่างกัน ลักษณะของกระบวนการปรับเปลี่ยนที่มีจุดเริ่มต้น สาระ และ

ผลจากการที่เกษตรกรเกิดกระบวนการปรับเปลี่ยนระหว่างเกษตรกรเคมีและเกษตรกรอินทรีย์ ซึ่งรวมไปถึงตัวชี้วัดที่จะชี้ให้เห็นถึงกระบวนการปรับเปลี่ยน

เงื่อนไข หมายถึง บริบทที่เอื้อหรือไม่เอื้อของเกษตรกรต่อกระบวนการตัดสินใจปรับเปลี่ยนรูปแบบระหว่างการทำเกษตรกรเคมีและเกษตรกรอินทรีย์

ปัจจัย หมายถึง สาเหตุต่าง ๆ ที่สนับสนุน หรือเป็นอุปสรรคต่อเกษตรกรให้เกิดกระบวนการปรับเปลี่ยนรูปแบบระหว่างการทำเกษตรกรเคมีและเกษตรกรอินทรีย์



ลิขสิทธิ์มหาวิทยาลัยเชียงใหม่
 Copyright© by Chiang Mai University
 All rights reserved