

บทที่ 2

ทบทวนวรรณกรรมและงานศึกษาที่เกี่ยวข้อง

ในการศึกษาวิจัยเรื่องศักยภาพในการจัดการทรัพยากรป่าของชุมชนบ้านแม่สา นี้จะทบทวนแนวคิด ทฤษฎีและผลการวิจัยที่เกี่ยวข้องในประเด็น ดังต่อไปนี้

- 2.1 ทฤษฎีการอนุรักษ์และจัดการทรัพยากรป่า
- 2.2 แนวคิดศักยภาพชุมชนในการจัดการทรัพยากรธรรมชาติ
- 2.3 แนวคิดกระบวนการเรียนรู้และการถ่ายทอดความรู้ในชุมชน
- 2.4 ทฤษฎีทุนทางสังคม
- 2.5 แนวคิดการมีส่วนร่วมของประชาชน
- 2.6 งานวิจัยที่เกี่ยวข้อง

หลักการ แนวคิด และทฤษฎี

2.1 ทฤษฎีการอนุรักษ์และการจัดการทรัพยากรป่า

แนวคิดในการจัดการป่าเพื่อผลิตยั่งยืน และความมั่นคงของชุมชน แนวความคิดในการจัดการป่าแบบผลิตยั่งยืน เป็นแนวความคิดพื้นฐานด้านการจัดการป่าที่เน้นประโยชน์จากป่าไม้ที่มืออย่างต่อเนื่องและถาวร ในระยะแรกๆ แนวความคิดนี้จะเน้นผลิตผลจากป่าในลักษณะของไม้ใช้สอย ต่อมาเมื่อมีการพัฒนาการใช้ประโยชน์มากขึ้น จึงได้มุ่งไปสู่ประโยชน์ด้านอื่นๆ ในลักษณะอเนกประสงค์ เป็นการจัดการป่าที่เน้นการอนุรักษ์ซึ่งมีหลักการใช้ทรัพยากรแบบชาญฉลาด จากผลการพัฒนาการใช้ประโยชน์จากป่าและการพัฒนาด้านอื่นๆ ของพื้นที่ ทำให้มีทางเลือกในการใช้ประโยชน์จากพื้นที่ป่าในหลายรูปแบบ และโดยที่ชุมชนเองก็ได้มีการเปลี่ยนแปลงทั้งทางด้านเศรษฐกิจและสังคม ซึ่งเป็นผลให้เกิดการเปลี่ยนแปลงในสถานภาพของความมั่นคงของชุมชนจากระดับหนึ่งไปสู่อีกระดับหนึ่ง จึงก่อให้เกิดการเปลี่ยนแปลงการใช้พื้นที่ป่าด้วย ดังนั้น ความต้องการที่จะใช้พื้นที่ป่าจากกลุ่มผู้ใช้ประโยชน์ต่างๆ เพื่อการจัดการป่าแบบผลิตยั่งยืน จำเป็นต้องอยู่บนพื้นฐานของความต้องการที่เปลี่ยนแปลงไปของชุมชน เพื่อให้สอดคล้องกับความมั่นคงของชุมชนและการจัดการป่าจำเป็นต้องได้รับความร่วมมือจากทุกๆ ฝ่ายที่จะใช้ประโยชน์ให้เกิดผลสูงสุด ภายใต้การผสมผสานระหว่างการใช้ประโยชน์หลายๆ ด้าน (มหาวิทยาลัยสุโขทัยธรรมมาธิราช, 2535)

แนวคิดเกี่ยวกับการป่าไม้เพื่อการพัฒนาชนบท แนวความคิดเกี่ยวกับการป่าไม้เพื่อการพัฒนาชนบทเป็นแนวคิดที่นำเสนอโดย FAO (1978) ในเอกสารการป่าไม้กับการพัฒนาชนบท (Forestry for Rural Community Development) ซึ่งมุ่งเน้นการนำความรู้ด้านการป่าไม้เข้าไปใช้ในการพัฒนาชนบทโดยมีสมมุติฐานว่า ชนบทเป็นพื้นที่ที่อยู่ใกล้เขตป่าไม้ ชุมชนได้พึ่งพิงป่าไม้ในด้านต่างๆ เป็นชุมชน ที่ได้รับผลประโยชน์โดยตรง ดังนั้นจึงมีแนวความคิดที่จะใช้ป่าเป็นบ้านเพื่อรองรับความเป็นอยู่ที่ พออยู่พอกิน ในด้านอาหาร ยารักษาโรค ไม้ใช้สอย แหล่งน้ำเพื่อการเกษตร ป่าไม้จึงเป็นทรัพยากรธรรมชาติที่สำคัญต่อการดำรงชีวิตของประชาชนในชนบทและจากสภาพของการใช้ประโยชน์จากป่ามานาน ได้ก่อให้เกิดภูมิปัญญาของประชาชนในการจัดการพื้นที่ป่าไม้ การจัดการป่าไม้เพื่อการพัฒนาชนบท จึงอยู่บนพื้นฐานของแนวคิดที่ว่า การพัฒนาชนบทจำเป็นต้องอยู่บนพื้นฐานของความสามารถที่ประชาชนในชนบทสามารถจะดำเนินการได้เอง การป่าไม้เพื่อการพัฒนาชนบทจึงเน้นการนำเทคนิคที่มีอยู่แล้วในท้องถิ่นเช่น เทคนิคทางด้านป่าไม้ที่มีอยู่ในชนบท มาใช้เพื่อให้เกิดประโยชน์ต่อการพัฒนาชนบท

ศูนย์ฝึกอบรมวนศาสตร์ชุมชนภูมิภาคเอเชียแปซิฟิก (อ้างในชาญยุทธ จันทรากุล, 2543) ได้สรุปว่าหลักการในการฟื้นฟูป่าโดยอาศัยวิธีการช่วยให้ต้นไม้สืบพันธุ์ตามธรรมชาติ สำหรับใช้เป็นแนวปฏิบัติ ดังนี้ คือ

1. ศักยภาพในการฟื้นตัวของป่าธรรมชาติ

- 1.1 ป่ามีการเปลี่ยนแปลงและมีความแตกต่างกันไปตามชนิด ภูมิประเทศในแต่ละสภาพพื้นที่ ดังนั้นในการฟื้นป่าในแต่ละพื้นที่ จึงต้องพิจารณาปัจจัยต่างๆ ที่เกี่ยวข้องด้วย เช่น สภาพป่าดั้งเดิม ภูมิประเทศและสิ่งแวดล้อม ให้รอบคอบก่อนที่จะกำหนดวิธีการฟื้นสภาพป่า
- 1.2 ต้นไม้ในป่า (ต่อไม้ ราก เหง้า เมล็ด ฯลฯ) มีศักยภาพที่จะขยายพันธุ์และเจริญเติบโตขึ้นมาเป็นป่าใหม่ได้ตามธรรมชาติ
- 1.3 การช่วยให้ต้นไม้สืบพันธุ์ตามธรรมชาติเป็นการป้องกันภัยและให้โอกาสแก่ต้นไม้หลายชนิดได้เจริญเติบโต ช่วยสร้างความหลากหลายทางชีวภาพได้มากกว่าวิธีอื่นๆ
- 1.4 ความช่วยเหลือการสืบพันธุ์ตามธรรมชาติ ควรเน้นการป้องกันพื้นที่ป้องกันไฟ กำจัดวัชพืชและดูแลรักษามากกว่าการใช้วิธีการปลูกต้นไม้ขึ้นมาใหม่
- 1.5 การปลูกเสริมต้นไม้โตเร็วในป่าผลัดใบ ควรเลือกปฏิบัติได้ในกรณีที่พื้นที่เดิมไม่มีศักยภาพในการสืบพันธุ์ตามธรรมชาติ

1.6 จากการศึกษาการฟื้นตัวของป่าในหลายพื้นที่ และหลายกรณีตัวอย่างให้ข้อสรุปว่า การช่วยให้ต้นไม้สืบพันธุ์ตามธรรมชาติมีประสิทธิภาพมากกว่า การปลูกป่าไม่ว่าจะในแง่เศรษฐกิจ สังคม และระบบนิเวศ

2. ศักยภาพของชุมชนในการช่วยฟื้นป่า สรุปลงได้ดังนี้

2.1 ชุมชนมีศักยภาพในการฟื้นสภาพป่า หากได้รับการกระตุ้น ปลูกจิตสำนึกอย่างเหมาะสม

2.2 ผู้นำชุมชน มีบทบาทสำคัญ ที่จะนำการเปลี่ยนแปลงและเชื่อมโยงศักยภาพของงานกับป่า

2.3 การจัดองค์กรชุมชนเพื่อการฟื้นฟูสภาพป่า มีแนวทาง คือ เลือกองค์กรที่อยู่ใกล้ๆ ป่า มีการวางกฎระเบียบให้สมาชิกปฏิบัติ มีการจัดการและใช้ประโยชน์ที่เหมาะสมและมีกิจกรรมปฏิบัติอย่างต่อเนื่อง โดยมีข้อสังเกตว่า ชุมชนดั้งเดิมที่ตั้งหลักแหล่งอย่างถาวร ที่อยู่อาศัยทำกินมั่นคง มีการสานต่อประเพณีวัฒนธรรมมีวิถีชีวิตสอดคล้องกับธรรมชาติ จะมีศักยภาพในการฟื้นสภาพป่าและจัดการป่าได้ดีกว่า ชุมชนที่ตั้งถิ่นฐานไม่มั่นคงและต้องการอพยพโยกย้ายถิ่นฐาน

3. รูปแบบการจัดการในพื้นที่ สรุปลงได้ดังนี้

3.1 มีการกำหนดพื้นที่และทำแนวเขตป่าให้ชัดเจน

3.2 มีการป้องกันการบุกรุกพื้นที่ป่า การลักตัดไม้และล่าสัตว์

3.3 ต้องทำแนวกันไฟป่าทุกพื้นที่

3.4 เน้นการจัดการป่าเพื่อประโยชน์จากผลผลิตป่าที่มีใช้เนื้อไม้ เช่น ใบไม้ หน่อไม้ เห็ด สมุนไพร การท่องเที่ยวพักผ่อนหย่อนใจการรักษาต้นน้ำเป็นต้น

3.5 หากมีการตัดไม้ไปใช้ควรตัดแล้วปล่อยให้สืบพันธุ์โดยการแตกหน่อ

3.6 การฟื้นป่าระยะแรกต้องควบคุมสัตว์เลี้ยงและป้องกันไฟป่าเป็นพิเศษ

3.7 การปลูกเสริมไม้ในป่า นอกจากจะปลูกไม้ตามวัตถุประสงค์แล้ว ควรคัดเลือกชนิดไม้หลายๆ ชนิด และบำรุงดินด้วย

3.8 ควรมีการศึกษาวิจัย ปัจจัยต่างๆที่เป็นตัวสร้างความสำเร็จของการฟื้นป่าโดยช่วยต้นไม้ให้สืบพันธุ์ตามธรรมชาติ เช่น ชนิดและปริมาณของพันธุ์พืชและพันธุ์สัตว์

ข้อมูลปริมาณและการไหลของน้ำ

เสน่ห์ จามริก และยศ สันตสมบัติ (2536) ได้กล่าวถึงเงื่อนไขการเกิดและความสำเร็จของ

ป่าชุมชน 8 ประการคือ

1. ชุมชนมีความเป็นชุมชนสูง คือมีรูปแบบและความเข้มข้นของความสัมพันธ์ทางสังคมระหว่างสมาชิกของชุมชนสะท้อนออกมาในรูปอุดมการณ์ พิธีกรรมที่ยึดถือ และร่วมกันปฏิบัติ
 2. ชุมชนจะต้องมีทรัพยากรดิน น้ำ ป่า อยู่ในสภาพที่ใช้ได้และยังมีความสัมพันธ์อย่างแนบแน่นกับการผลิตในภาคเกษตร โดยมีศักยภาพพอที่จะพลิกฟื้นให้คืนกลับมาสู่ความอุดมสมบูรณ์ได้อย่างยั่งยืน
 3. การมีผลประโยชน์ร่วมกัน เช่น เป็นแหล่งอาหาร เชื้อเพลิง และของป่า เป็นต้น
 4. ชุมชนจะต้องมีจิตสำนึกในการรักษาป่า มีความเข้มแข็งและการผลิตซ้ำของอุดมการณ์ สืบทอดกันมา หรือเกิดจากความจำเป็นในการป้องกันและรักษาระบบนิเวศ หรือเกิดจากการต่อต้านการรุกรานจากภายนอก เช่น การต่อต้าน โครงการของรัฐ การแข่งขันทรัพยากรกับชุมชนใกล้เคียง
 5. ชุมชนจะต้องมีผู้นำชุมชนที่เข้มแข็งที่จะควบคุม รักษากฎระเบียบและสามารถปรับภูมิปัญญาและจารีตประเพณีท้องถิ่นให้เข้ากับสถานการณ์ การเมือง เศรษฐกิจ และสังคมที่เปลี่ยนแปลง
 6. ชุมชนมีการจัดตั้งองค์กรประชาชนที่มีความรับผิดชอบในการจัดการทรัพยากรอย่างเหมาะสมซึ่งมักวางบนพื้นฐานของภูมิปัญญาดั้งเดิม จารีตประเพณี และประสบการณ์ที่ถ่ายทอดกันเอง
 7. ชุมชนจะต้องมีจารีตของการจัดการทรัพยากรที่ถือว่า ทรัพยากรเป็นสิทธิและทรัพย์สินร่วมของชุมชน โดยชุมชนมีสิทธิในการดูแล จัดการและออกกฎเกณฑ์เพื่อผลประโยชน์อย่างยิ่ง
 8. ชุมชนที่สามารถรักษาป่าไว้ได้จะต้องมีระบบการจัดการทรัพยากรอย่างยั่งยืนและเป็นธรรม ใน 3 ประเด็นคือ หลักการจัดการ วิธีการจัดการ และรูปแบบการจัดการทรัพยากร
- ซึ่งลักษณะรวมทั้ง 8 ประการนี้เป็นปัจจัยพื้นฐานที่จำเป็นต่อการดำรงอยู่และความยั่งยืนของป่าชุมชน

โกมล แพรททอง (2537) ได้กล่าวถึงการจัดการป่าชุมชนว่ามีความหลากหลายในรูปแบบของการจัดการอันสืบเนื่องมาจากความเข้มแข็งของกลุ่มหรือองค์กรของประชาชนที่ดูแลป่านั้นๆ และสืบเนื่องมาจากการมีกติกากฎ และการควบคุมให้เป็นไปตามกติกากฎ การปรับโทษเมื่อมีการฝ่าฝืน ซึ่งจะเป็นส่วนสำคัญที่ชี้ให้เห็นถึงความยั่งยืนยาว ในการรักษาป่านั้นๆ ไว้เป็นของชุมชนแห่งนั้นๆ บางแห่งที่ไม่สามารถควบคุมต่อเนื่องไปได้ ก็ให้ยอมรับให้นำกฎหมายป่าไม้เข้าไปให้การคุ้มครอง เช่นการประกาศเขตห้ามล่าสัตว์ป่าตามพระราชบัญญัติการสงวนและคุ้มครองสัตว์ป่า พ.ศ. 2532 การประกาศเป็นสวนรุกขชาติหรือวนอุทยาน โดยให้การคุ้มครองโดยอาศัยพระราชบัญญัติป่าสงวนแห่งชาติ พ.ศ. 2507 หรือพระราชบัญญัติป่าไม้ พ.ศ. 2484 ตามสภาพของที่ดินนั้นๆ

การจัดการป่าชุมชน ที่สามารถสะท้อนให้เห็นถึงความมั่นคงและยั่งยืนของการจัดการป่าของประชาชน เพื่อประโยชน์และโดยประชาชน จะมีองค์ประกอบที่สำคัญดังนี้

1. การใช้ประโยชน์ของพื้นที่ป่า ประโยชน์ที่ต้องการจากป่าจะเป็นสิ่งกำหนดวัตถุประสงค์ในการรักษาป่าเหล่านั้นไว้ เช่น เป็นแหล่งป่าไม้เพื่อการประกอบพิธีการต่างๆ เพื่อแหล่งต้นน้ำลำธารของหมู่บ้าน เป็นแหล่งไม้ใช้สอย แหล่งอาหาร จะเป็นจุดร่วมที่ประชาชนจะรวมตัวกันในการรักษาป่านั้นๆ ไว้เพื่อการใช้สอยร่วมกัน หรือเป็นสมบัติส่วนรวมของชุมชน

2. การมีระเบียบและกฎเกณฑ์ เพื่อควบคุมกันเองระหว่างประชาชนในหมู่บ้าน การจัดการป่าชุมชนจะมีระเบียบหรือกฎเกณฑ์ที่วางไว้เป็นที่ยอมรับของทุกคนในหมู่บ้าน เมื่อมีการละเมิดจะมีการปรับไหม หรือการลงโทษตามกติกาที่ได้ตกลงกันไว้

3. องค์กรประชาชน เพื่อดำเนินการจัดการป่าให้บรรลุตามวัตถุประสงค์ที่กำหนดไว้ของป่านั้นจะต้องมีองค์กรของประชาชนที่เข้มแข็ง ซึ่งสะท้อนให้เห็นถึงความเข้มแข็งของผู้นำขององค์กรที่จะดูแลป่าดังกล่าวให้เกิดประโยชน์ต่อทุกคนในชุมชน องค์กรที่ปรากฏมักจะเป็นองค์กรประชาชนที่มีอยู่เดิม เช่น องค์กรเหมืองฝายในภาคเหนือ และได้ปรับลักษณะเป็นคณะกรรมการหมู่บ้านที่ได้จัดตั้งขึ้นมาใหม่ รวมถึงสภาตำบลในบางพื้นที่

4. การสนับสนุนจากองค์กรภายนอก การจัดการป่าชุมชนขององค์กรประชาชนในหมู่บ้านจะต้องอาศัยการสนับสนุนจากองค์กรภายนอก เช่น การสนับสนุนทางวิชาการ การสนับสนุนอุปกรณ์และวัสดุที่จำเป็น ซึ่งรวมถึงการให้การคุ้มครองการดำเนินงานให้สามารถนำกฎหมายที่มีอยู่เข้ามาคุ้มครองรักษาสภาพป่าไว้ เช่น การประกาศเป็นเขตห้ามล่าสัตว์ป่า สวนรุกขชาติ วนอุทยาน นอกจากนั้นยังได้รับการสนับสนุนด้านความรู้ และความเข้มแข็งในการดำเนินงานขององค์กรชาวบ้านให้สามารถดำเนินการจัดการป่าชุมชนให้บรรลุตามวัตถุประสงค์ที่วางไว้ เป็นไปตามเป้าหมายที่วางไว้

นอกจากนั้น อวิยุทธ์ จรัสพันธ์ุ (อ้างในกรมป่าไม้, 2538) ได้กล่าวถึง การจัดการป่าชุมชนขององค์กรในท้องถิ่น นอกจากจะแสดงให้เห็นบุคคลภายนอกให้เห็นศักยภาพของชุมชนในการจัดการทรัพยากรป่าไม้แล้ว ยังสะท้อนให้เห็นถึงพื้นฐานทางวัฒนธรรมของชุมชนที่เกี่ยวข้องระหว่างคนกับป่าไม้ในท้องถิ่น ความสัมพันธ์ระหว่างคนและป่าไม้ชุมชนภายใต้ระบบการจัดการดังกล่าวก่อให้เกิดรูปแบบลักษณะการจัดการป่าชุมชนในชนบทที่หลากหลาย และมีความแตกต่างกันได้แบ่งลักษณะการจัดการป่าชุมชนในชนบทเป็น 2 รูปแบบ

1. การจัดป่าชุมชนแบบดั้งเดิมโดยอาศัยระบบความเชื่อ ลักษณะการจัดการมีพื้นฐานมาจากความเชื่อในเรื่องที่อยู่เหนือธรรมชาติหลักปฏิบัติทางศาสนา ซึ่งจะมีผลต่อการแสดงพฤติกรรมของมนุษย์ที่มีความสัมพันธ์กับธรรมชาติ ความเชื่อดังกล่าวช่วยให้มนุษย์ใช้ประโยชน์จากธรรมชาติ

อย่างพอเหมาะพอดี แต่ปัจจุบันสถานการณ์ของสังคมมีแนวโน้มในเรื่องความเชื่ออำนาจเหนือธรรมชาติน้อยลง ดังนั้นจึงมีความจำเป็นที่จะต้องสร้างกฎเกณฑ์ต่างๆ มาเสริมสร้างพลังความเชื่อ ตัวอย่างป่าชุมชนที่มีลักษณะการจัดการโดยอาศัยความเชื่อ ได้แก่ ป่าปู่ตา ป่าของวัด เป็นต้น นอกจากนี้การอนุรักษ์ป่าธรรมชาติดั้งเดิมไว้ในวัดแล้ว อาจมีการปลูกป่าในพื้นที่ว่างของวัดเพิ่มเติม โดยพระสงฆ์ จะเป็นแกนนำของชาวบ้านในการปลูกและดูแลรักษาต้นไม้พระสงฆ์ใช้ความยึดมั่นและศรัทธาในพระพุทธศาสนา เพื่อชี้้นำให้เห็นประโยชน์ของต้นไม้เป็นหลักในการจูงใจให้ชาวบ้านเข้ามามีส่วนร่วม ดังนั้นพระสงฆ์ฝ่ายอริยวาสจึงมีผลต่อการอนุรักษ์ป่าไม้เป็นอย่างดี

2. การจัดการป่าชุมชนโดยอาศัยพลังกลุ่มทางสังคมชุมชน เป็นกลไกสำคัญในการวางแผนการดำเนินงาน และการดูแลรักษาป่าชุมชน เป้าหมายในการจัดการป่าชุมชนมีทั้งเพื่อการอนุรักษ์และการพัฒนาการจัดการป่าชุมชนเพื่อการอนุรักษ์เกิดจากชาวบ้านร่วมกันวางกฎระเบียบร่วมกันเพื่อรักษาและใช้ประโยชน์จากป่าดั้งเดิมของชุมชน กลุ่มชาวบ้านที่ทำหน้าที่จัดการป่าชุมชนอาจเป็นการดำเนินงานร่วมกันหลายหมู่บ้าน จุดประสงค์ของการจัดการป่าประเภทนี้ ก็เพื่อให้เกิดการใช้ประโยชน์จากป่าในระยะยาว และให้เกิดประโยชน์แก่การดำเนินชีวิตของคนในชุมชน สำหรับการจัดการป่าชุมชน โดยอาศัยพลังกลุ่มทางสังคมเพื่อการพัฒนา มักจะดำเนินงานในรูปแบบของคณะกรรมการป่าชุมชน กิจกรรมดำเนินการเป็นการปลูกสวนป่า วัตถุประสงค์ก็เพื่อการสร้างแหล่งไม้พื้นชุมชน และจำหน่ายเป็นรายได้ของชุมชน แนวคิดสำคัญในการจัดการป่าชุมชนประเภทนี้ ขึ้นอยู่กับพื้นฐานดั้งเดิม เพื่อช่วยเหลือเกื้อกูลกันนั่นเอง

สรุป การจัดการป่าชุมชนขององค์กรในท้องถิ่น นอกจากจะแสดงให้เห็นบทบาทของชุมชนในการจัดการทรัพยากรป่าไม้แล้ว ยังสะท้อนให้เห็นถึงพื้นฐานทางวัฒนธรรมของชุมชนที่เกี่ยวข้องระหว่างคนกับป่าไม้ในท้องถิ่น ความสัมพันธ์ระหว่างคนและป่าไม้ชุมชนภายใต้ระบบการจัดการดังกล่าวก่อให้เกิดรูปแบบลักษณะการจัดการป่าชุมชนในชนบทที่หลากหลาย และมีความแตกต่างกัน

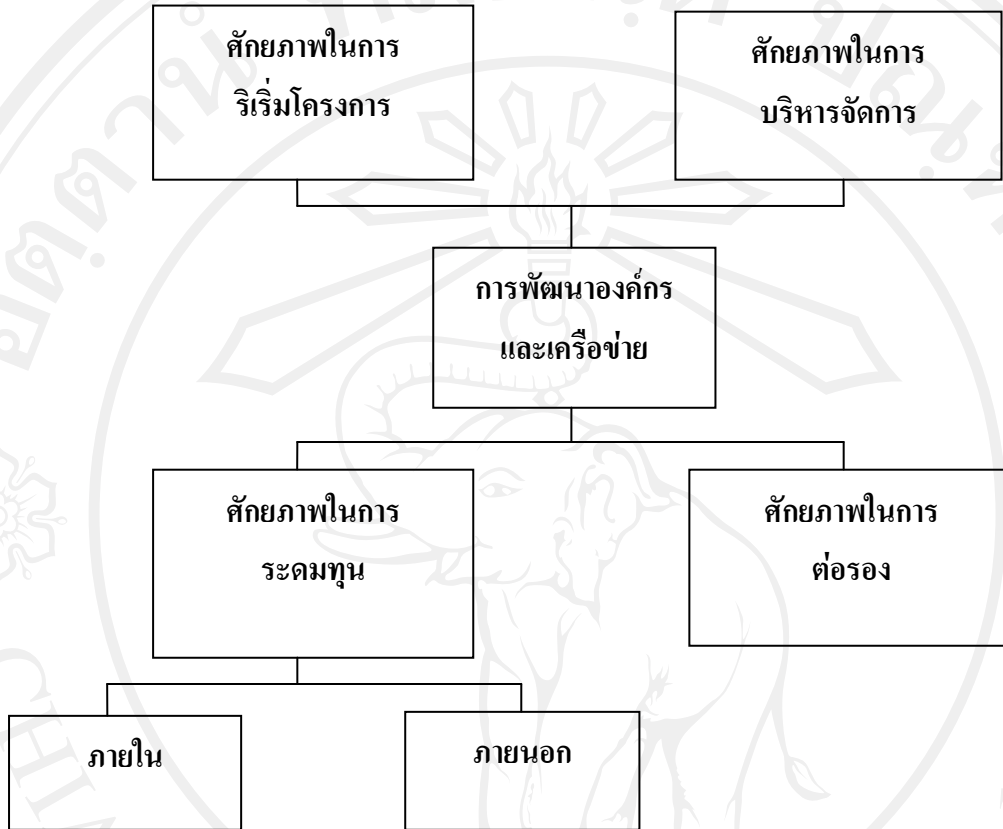
2.2 แนวคิดศักยภาพชุมชนในการจัดการทรัพยากรธรรมชาติ

จากการที่ชุมชนท้องถิ่นมีการดำรงชีพที่พึ่งพาทรัพยากรธรรมชาติและสิ่งแวดล้อมในชุมชน ความอยู่รอดของชุมชนจึงขึ้นกับความยั่งยืนของธรรมชาติที่จะยังประโยชน์ให้ชุมชน ดังนั้นการใช้ประโยชน์จากทรัพยากรธรรมชาติ จะต้องดำเนินไปอย่างมีคุณภาพกับการดูแลรักษาได้ดีที่สุดคือ ชุมชนที่อาศัยอยู่ในพื้นที่นั้นๆ หากมองถึงการพัฒนาในระยะยาวประชาชนต้องมีส่วนร่วมในการพัฒนามากขึ้นทั้งในแง่ของการตัดสินใจและดำเนินการ เพราะประชาชนเป็นผู้ประสบกับปัญหานั้นๆ เองย่อมจะรู้ความต้องการของตนเอง แม้จากการพัฒนาที่ผ่านมาชาวบ้านส่วนใหญ่ได้สูญเสีย

ศักยภาพในการจัดการทรัพยากรธรรมชาติในท้องถิ่นของตน แต่ชาวบ้านบางส่วนได้พยายามฟื้นฟูและพัฒนาการจัดการทรัพยากรธรรมชาติในรูปแบบต่างๆ โดยไม่รอการสนับสนุนจากรัฐเพียงอย่างเดียว มีการผสมผสานแนวคิดและความรู้ดั้งเดิมบวกกับแนวคิดและความรู้ใหม่ มีการก่อตั้งกลุ่มหรือองค์กรทางสังคมในรูปแบบใหม่ เช่น การจัดตั้งกลุ่มเกษตรผสมผสาน กลุ่มอนุรักษ์ป่าชุมชนกลุ่มอนุรักษ์แม่น้ำลำคลอง หรือการใช้พลังทางวัฒนธรรม การพลิกฟื้นระบบคุณค่าต่อธรรมชาติเช่น การบวชป่า การสืบชะตาแม่น้ำ ความพยายามเหล่านี้เกิดขึ้นในหลายพื้นที่ ก่อตัวผสานเป็นเครือข่ายทั้งระดับจังหวัด ภูมิภาค และระดับประเทศ ซึ่งเป็นกระบวนการเคลื่อนไหวทางสังคม (Social Movement) ที่เข้มแข็งมากยิ่งขึ้น (กฤษฎา บุญชัย, 2540) การก่อตัวเป็นเครือข่ายต่างๆ โดยมีแนวร่วมจากองค์กรพัฒนาเอกชน นักวิชาการบางส่วน เพื่อพยายามผลักดันให้รัฐและสาธารณะ ได้ตระหนักถึงความสำคัญในการร่วมมือกับชุมชนท้องถิ่นในการพัฒนาองค์ความรู้ภูมิปัญญา และศักยภาพในการจัดการทรัพยากรธรรมชาติให้เข้มแข็งมากยิ่งขึ้น

ความหมายของศักยภาพชุมชน สุวิทย์ ชีรสาดศรี (2533) ได้ให้ความหมาย ศักยภาพของชุมชน หมายถึงความสามารถของชุมชนในการตอบสนองความต้องการแก้ไขปัญหาของคนส่วนใหญ่ภายในชุมชนรวมทั้งความสามารถของชุมชนในการให้ร่วมมือดำเนินงานกับคนภายในชุมชน ขณะเดียวกันก็ดำเนินการแก้ไขปัญหาที่มีจากภายนอกชุมชน ทั้งนี้ด้วยจุดมุ่งหมายเพื่อความปกติสุขในการอยู่ร่วมกันของคนในชุมชน ซึ่งองค์ประกอบในการทำให้ชุมชนเกิดศักยภาพในการดำเนินงาน และการจัดการชุมชน ได้แก่ โครงสร้างประชากร ระบบเครือญาติ ทรัพยากรธรรมชาติ ระบบนิเวศโครงสร้างอำนาจและการปกครอง อาชีพและระบบการผลิต ปัจจัยในการผลิต และระบบความเชื่อ

นอกจากนั้น บัญชร แก้วส่อง และคณะ (2537) ได้สรุปองค์ประกอบที่สำคัญในการพิจารณาถึงศักยภาพขององค์กรชาวบ้าน ดังภาพองค์ประกอบที่สำคัญของศักยภาพองค์กรชาวบ้าน



ภาพ 2 องค์ประกอบที่สำคัญของศักยภาพองค์กรชาวบ้าน

1. อุดมการณ์ร่วม ในการที่จะสร้างอำนาจต่อรองทางเศรษฐกิจและการเมืองแก่ชุมชนโดยมีพื้นฐานร่วมกันจากวัฒนธรรมชุมชนและร่วมกันแก้ไขปัญหา อุดมการณ์จะเป็นแรงจูงใจและยึดเหนี่ยวให้ชุมชนสามารถจัดการกับปัญหาได้อย่างเข้มแข็ง และเป็นจุดแข็งจุดหนึ่งของชุมชน
2. ศักยภาพในการริเริ่มโครงการ องค์กรชาวบ้านในหลายพื้นที่สามารถรวมตัวกันเองโดยริเริ่มโครงการเพื่อการแก้ปัญหาและพัฒนา อีกทั้งความสามารถในการประสานประสพการณ์เพื่อใช้ในกิจกรรมโครงการ
3. ศักยภาพในการบริหารจัดการ การบริหารจัดการของกลุ่มต่างๆภายในชุมชนด้วยรูปแบบการการบริหารจัดการทรัพยากร, การแบ่งบทบาทหน้าที่, การประสานความร่วมมือกันภายในชุมชน เพื่อทำให้เกิดการดำเนินกิจกรรมอย่างมีประสิทธิภาพ
4. ศักยภาพในการระดมทุน มีทั้งการระดมทุนภายในชุมชนด้วยรูปแบบต่างๆ เช่น การลงหุ้น การเก็บเงินสมาชิก การทอดผ้าป่า เป็นต้น และการระดมทุนจากภายนอก เช่น ในรูปแบบของ

การกู้ยืมเงิน การประสานโครงการพัฒนาแบบให้เปล่าจากภาครัฐ การประสานงบประมาณจากองค์กรพัฒนาเอกชน และแหล่งทุนจากภาครัฐกิจ

5. ศักยภาพในการต่อรองทางการเมือง การรวมตัวกันเป็นเครือข่ายองค์กรชาวบ้านสามารถที่จะมีอำนาจต่อรองทางการเมืองซึ่งมีให้เห็นในหลายกรณีปัญหา เช่น ปัญหาป่าไม้ ที่ดิน สิ่งแวดล้อม หรือปัญหาการประกอบอาชีพ ซึ่งการต่อรองทางการเมืองจะทำให้ชาวบ้านลดความกลัว และกล้าแสดงออกต่อผู้มีอำนาจหรือกลุ่มทุนมากขึ้น

6. ศักยภาพของผู้นำชาวบ้าน ถือว่าเป็นคนที่มีความสำคัญสูง อาจประกอบไปด้วยผู้นำทางความคิด ผู้นำทางด้านศีลธรรม ผู้นำทางด้านอาชีพหรือเทคนิคหรือการปฏิบัติ ผู้นำที่สามารถประยุกต์ และประสานงานกับทางราชการและเอกชน รวมทั้งการประสานงานภายในหมู่บ้าน

นอกจากนี้ สัญญา สัญญาวิวัฒน์ (2543) ยังได้ตั้งข้อสังเกตว่า ชุมชนจะมีศักยภาพและเข้มแข็งได้นั้นสิ่งสำคัญที่สุดคือ “คน” เพราะเมื่อคนมีความเจริญทางปัญญาสามารถจะสร้างความเจริญได้เอง นับได้ว่าเป็นความเข้มแข็งของทั้งคนและของท้องถิ่น ถ้าไม่พัฒนาคนในท้องถิ่นจะทำให้ท้องถิ่นไม่ยั่งยืน ดังนั้นการพัฒนาคนจึงเป็นกุศโลบายของการพัฒนาท้องถิ่นให้เข้มแข็งอย่างยั่งยืน ซึ่งสัญญาได้เสนอหลักการพัฒนาที่สำคัญไว้ดังนี้คือ

- หลักการช่วยเหลือตนเอง พึ่งพาตนเอง เป็นการพัฒนา “คน” เพื่อให้ใช้ศักยภาพที่มีอยู่ในตัวคนมากที่สุด จนก่อให้เกิดความเข้มแข็งอย่างยั่งยืนในตนเอง ดังนั้นคนที่ช่วยตนเอง และพึ่งตนเองได้จะทำให้ท้องถิ่นมีความเข้มแข็ง

- หลักการเริ่มจากสภาพที่เป็นอยู่ เป็นการพัฒนาจากสิ่งที่เขาได้อยู่แล้วจึงใส่ปัจจัยนำเข้าไปเพื่อให้เกิดความเปลี่ยนแปลงแบบค่อยเป็นค่อยไป ทำให้ชาวบ้านสามารถปรับตัวต่อการเปลี่ยนแปลงได้ จนเกิดการพัฒนาคคนและท้องถิ่นอย่างยั่งยืน

- หลักการใช้ทรัพยากรท้องถิ่นเพราะเป็นสิ่งใกล้ตัว การใช้ทรัพยากรจากบริบทที่ใกล้ทำให้ชาวบ้านเกิดการพึ่งตนเองมากที่สุดและสามารถที่จะวางแผนการใช้ทรัพยากรที่พอดี ทำให้ผลผลิตที่เกิดขึ้นไม่มากหรือน้อยไป การอาศัยทรัพยากรที่ไกลตัว เป็นการใช้จ่ายเงินมากและอาจเกิดความจำเป็นของท้องถิ่น

- หลักการมีส่วนร่วมของคนในท้องถิ่น ต้องอาศัยความร่วมมือของชาวบ้านในท้องถิ่น เพื่อให้ชาวบ้านเกิดการเรียนรู้ร่วมกันจนเกิดปัญญา สามารถที่จะพัฒนาท้องถิ่นของตนเองให้ยั่งยืนได้

- หลักการวัฒนธรรมและผู้นำท้องถิ่น การพัฒนาท้องถิ่นให้เข้มแข็งอย่างยั่งยืน จะต้องดำรงไว้ซึ่งวัฒนธรรมที่ดีงาม ผู้นำท้องถิ่นจะต้องเป็นต้นแบบของการอนุรักษ์ เป็นการแก้ปัญหาท้องถิ่นล่มสลายทำให้ทั้งเข้มแข็งและยั่งยืน

- ความมีประสิทธิภาพ ในการพัฒนาให้ได้ผลต้องจัดทำในรูปของหนึ่งโครงการมีลักษณะเป็นหน่วยระบบ มีผลผลิตที่คาดหวัง มีปัจจัยนำเข้าและกระบวนการทำงานที่จัดตั้งขึ้นอย่างเป็นระบบ เมื่อโครงการดำเนินไปแล้วสามารถประเมินผลและประสิทธิภาพได้
- การประสานงาน เป็นหน่วยงานของราชการและเอกชน จะต้องมีการประสานความร่วมมือในการทำงานทั้งนี้เพื่อให้เกิดความต่อเนื่องของกระบวนการพัฒนา
- หลักการทำงานเชิงรุก เป็นการแก้ปัญหาหรือพัฒนาหมู่บ้านอย่างตรงประเด็นในการทำงานเชิงรุกนั้นชาวบ้านในท้องถิ่นจะเข้าร่วมทำให้เกิดการพัฒนาการเรียนรู้ในการทำงานระหว่างชาวบ้านและเจ้าหน้าที่
- หลักความมีคุณธรรมและศิลปะ การพัฒนาคนหากมุ่งแต่ความรู้ความสามารถทางเศรษฐกิจอย่างเดียว จะทำให้ความเป็นไทยขาดหายไปจากท้องถิ่น สิ่งสำคัญคือคุณธรรมและศิลปะที่แสดงออกมาในท้องถิ่น
- การประสานด้านเวลา การพัฒนาโดยเชื่อมสภาพของท้องถิ่นเข้ากับเทคโนโลยีที่ทันสมัยที่เหมาะสมกับท้องถิ่นที่ไม่ก่อให้เกิดผลเสียต่อท้องถิ่น ช่วยให้เกิดการพัฒนาคน ซึ่งจะส่งผลให้เกิดการพัฒนาที่ยั่งยืน

ศักยภาพชุมชนในการจัดการทรัพยากรธรรมชาติ ศักยภาพชุมชนในการจัดการทรัพยากรธรรมชาติส่วนใหญ่มักเกิดขึ้นมาจากกลุ่มผู้นำชุมชน กลุ่มเครือญาติ กลุ่มวัฒนธรรมในหมู่บ้าน ที่มาร่วมกันต่อต้านการแย่งชิงทรัพยากรธรรมชาติจากภายนอกที่มาจากทิศทางการพัฒนาสมัยใหม่ ทำให้เกิดกระแสทุนนิยมและบริโคนิยมที่มองเห็นทรัพยากรเป็นสินค้า โดยอาศัยกลไกของรัฐที่รวบอำนาจการจัดการทรัพยากรเอาไว้ที่ส่วนกลาง ปฏิเสธสิทธิชุมชนในการจัดการทรัพยากรธรรมชาติ ชุมชนดั้งเดิมหลายชุมชนได้รับผลกระทบจากกระแสทุนนิยมอย่างหนัก บางชุมชนได้มีการปรับตัวต่อสู้กับกระแสการพัฒนาโดยใช้พลังชุมชนที่เกิดจากการรวมตัวเป็นกลุ่มองค์กร หรือเครือข่ายองค์กรชุมชน ที่พยายามรักษาสิทธิของชุมชนในการจัดการทรัพยากรธรรมชาติ ชุมชนเองมีกระบวนการในการแก้ไขปัญหาซึ่งต้องอาศัยศักยภาพ การเรียนรู้ ความสามารถที่ตนเองมีอยู่ โดยริเริ่มค้นหาปัญหาสาเหตุของปัญหาต่างๆ และแสวงหาแนวทางแก้ไข โดยผ่านกระบวนการแลกเปลี่ยน พูดคุย เสวนา และทำกิจกรรมซ้ำแล้วซ้ำเล่าเพื่อหาทางออกอย่างเป็นรูปธรรม เริ่มจากการแก้ปัญหาในระดับชุมชนแล้วขยายไปยังระหว่างชุมชน โดยชาวบ้านมีกรอบแนวคิดพื้นฐานอยู่ที่การเกื้อกูลกันระหว่างมนุษย์กับธรรมชาติ ซึ่งอยู่บนพื้นฐานของภูมิปัญญา ความสามารถ และศักยภาพของชาวบ้านในการกำหนดคกกฎเกณฑ์การจัดการทรัพยากรอย่างสมดุลทั้งในด้านการใช้สอยและการอนุรักษ์ ที่ได้มีการสั่งสมภูมิปัญญาองค์ความรู้จากการสั่งสมมาเป็นเวลาหลายร้อยปี (สหทยา วิเศษ, 2540)

อเนก นาคะบุตร (2536) กล่าวถึงศักยภาพชุมชนในการจัดการทรัพยากรธรรมชาติโดยสรุปจากทัศนะของบุคคลผู้มีประสบการณ์กับชุมชนว่า ศักยภาพชุมชนในการจัดการทรัพยากรธรรมชาติเกิดขึ้นโดยการใช้ปัญญาของชาวบ้านที่มีลักษณะเป็น “ปัญญาชน” และด้วยการประยุกต์ความรู้และเทคโนโลยีดั้งเดิมจากภูมิปัญญาท้องถิ่น และการจัดปรับองค์กรชุมชนและเครือข่ายในรูปแบบต่างๆตลอดจนด้วยการใช้ข้อมูลข่าวสารการวิเคราะห์ที่สอดคล้องกัน ชาวบ้านเหล่านี้เป็นผู้มีบทบาทสำคัญ และเป็นองค์กรที่สำคัญในการตั้งกฎเกณฑ์กำหนดข้อห้าม บทลงโทษ แบ่งบทบาทความคุมการใช้และพัฒนาทรัพยากรธรรมชาติดิน น้ำ ป่า และจัดการระบบการเกษตรต่างๆ ได้อย่างสอดคล้องต่อปัญหาและความต้องการของชุมชน และสอดคล้องต่อการจัดการอนุรักษ์ทรัพยากรธรรมชาติและสมดุลของระบบนิเวศ นอกจากนี้ยังสรุปบทเรียนของชุมชนที่มีความเข้มแข็งและความสามารถจัดการทรัพยากร ดิน น้ำ ป่า ของชุมชนได้ว่า มีองค์ประกอบของศักยภาพที่สำคัญ 3 ประการคือ

1. ภูมิปัญญาและความรู้ที่สืบสานและประยุกต์ได้สอดคล้องต่อการเปลี่ยนแปลงจากภายนอก
2. องค์กรชุมชนและกลุ่มผู้นำที่มีคุณธรรมและภูมิปัญญา
3. เวทีการเรียนรู้และกระบวนการเรียนรู้ที่เท่าทันต่อการเปลี่ยนแปลง และการบูรณจากภายนอก

นอกจากนี้ อเนก นาคะบุตร (อ้างแล้ว) ยังได้ศึกษาศักยภาพชุมชนในการแก้ปัญหาของตนเองได้ โดยสรุปผลการศึกษาว่า ประชาชนมีบทบาทจัดการตนเองในเรื่องของการแก้ปัญหาการจัดการเรียนรู้ หาทางออกในเชิงดินรนทั้งประสบความสำเร็จและความล้มเหลวมากมาย ทั้งในด้านความรู้ ทักษะ และ ทัศนคติ ดังนี้คือ

1. ในด้านความรู้พบว่าชุมชนบพมีการสะสมและสืบทอดความรู้ความสามารถตอบปัญหา และการดำเนินชีวิตของชาวบ้านได้ในระดับหนึ่ง บางหมู่บ้านมีการผลิต คิดค้นประยุกต์ความรู้ทางการเกษตรร่วมกัน ความรู้ที่ได้มาจากข้างนอกมีการลองผิดลองถูกตลอดเวลาในหมู่ผู้นำชาวบ้าน ปัญญาชนชาวบ้าน นักเทคนิคพื้นบ้านในหมู่บ้านและหมู่ผู้นำอาวุโส
2. การเปลี่ยนทัศนคติของชาวบ้านหลายกรณีพบว่าสามารถทำผ่านผู้นำชาวบ้านที่มีบารมีที่ชุมชนเชื่อถือและศรัทธา

สรุป ศักยภาพชุมชนในการจัดการทรัพยากรธรรมชาติ คือความสามารถในการที่แก้ไข ปัญหาเรื่องทรัพยากรดิน น้ำ ป่าไม้ ซึ่งเป็นปัญหาของคนส่วนใหญ่ในชุมชน รวมถึงการประสานงาน และให้ความร่วมมือของคนทั้งจากภายในและภายนอกชุมชน ซึ่งในการศึกษา ศักยภาพในการจัดการทรัพยากรป่าของชุมชน บ้านแม่สา นี้ผู้วิจัยได้นำแนวคิดศักยภาพชุมชนมาใช้

ประกอบการศึกษา เพราะเชื่อว่าชุมชนนั้น มีศักยภาพในตัวเองและมีความสามารถในการพัฒนา ศักยภาพนั้นให้สูงขึ้นได้ หากได้รับการสนับสนุนให้ถูกทาง

2.3 แนวคิดเกี่ยวกับกระบวนการเรียนรู้และการถ่ายทอดความรู้ในชุมชน

กระบวนการเรียนรู้ กล่าวคือ กระบวนการที่บุคคลได้พยายามปรับพฤติกรรมของตน เพื่อให้เข้ากับสภาพแวดล้อมตามสถานการณ์ต่างๆ จนสามารถบรรลุเป้าหมายตามที่แต่ละบุคคลได้ ตั้งเป้าหมายไว้นั้น เพรสซี โรบินสัน และเฮอรัลด์ (อ้างในอารี พันธมณี, 2534) ได้ให้ความหมาย ว่าคือ การเรียนรู้ซึ่งแนวคิดเกี่ยวกับการเรียนรู้ทฤษฎีสนาม (Cognitive or Field Theories) ใช้อธิบาย ว่าการเรียนรู้ คือ การที่มนุษย์รวบรวมการรับรู้และแนวคิดต่างๆ เข้าเป็นระเบียบแบบแผนที่มีความหมาย ก่อให้เกิดความรู้ความเข้าใจในลักษณะส่วนร่วมของเหตุการณ์และเกิดการหยั่งเห็นในการแก้ปัญหาและแนวคิดของกลุ่มทฤษฎีสัมพันธ์อธิบายว่าการเรียนรู้คือกระบวนการเปลี่ยนแปลง พฤติกรรมที่ค่อนข้างถาวรอันเป็นผลมาจากการฝึกฝน หรือประสบการณ์ การเปลี่ยนแปลง พฤติกรรมนี้หมายรวมถึงการเปลี่ยนแปลงด้านความรู้ความเข้าใจ การเปลี่ยนแปลงด้านทักษะใน การคิดการทำงาน รวมทั้งการเปลี่ยนแปลงทัศนคติด้วย โดยสรุปแนวคิดจากทฤษฎีทั้งสองจะเห็น ว่าการเรียนรู้ของคนในชุมชนต่อสิ่งใดสิ่งหนึ่งนั้น หมายถึง การที่คนในชุมชนได้รับรู้รับทราบ เรื่องราวต่างๆ ที่เกี่ยวกับสิ่งนั้นจำนวนมากพอ และสามารถรวบรวมสิ่งที่ได้รับรู้ทั้งหมดเข้ามาเป็น ระเบียบระบบ ทำให้เกิดความเข้าใจต่อสิ่งนั้นอย่างถ่องแท้ เกิดการหยั่งเห็นในการแก้ปัญหา และมี ผลทำให้เกิดการเปลี่ยนแปลงพฤติกรรมทั้งความรู้ความเข้าใจ การเรียนรู้จึงเป็นกระบวนการที่ เกี่ยวข้องกับปัจจัยต่างๆ มากมาย เช่น ความพร้อมของบุคคล ความแตกต่างระหว่างบุคคล การ ฝึกหัด การเสริมแรง การจูงใจ สิ่งเร้า และการตอบสนอง เป็นต้น (สนธยา พลศรี, 2533)

ในเรื่องการเรียนรู้นี้ Carl Roger (อ้างในชูเกียรติ ลิสุวรรณ, 2535) ได้ให้ทัศนะไว้ดังนี้

1. มนุษย์มีศักยภาพตามธรรมชาติสำหรับการเรียนรู้
2. การเรียนรู้จะเกิดขึ้นอย่างเป็นขั้นเป็นอันก็ต่อเมื่อ ผู้เรียนเห็นว่าสิ่งที่เรียนนั้นเหมาะสม กับเป้าหมายทางการเรียนของตน
3. การเปลี่ยนแปลงในตัวผู้เรียนที่มีลักษณะเป็นการรुकล้ำมักจะได้รับการต่อต้าน
4. การรुकล้ำจากภายนอกเกิดขึ้นน้อยที่สุด การเรียนรู้จะได้รับการยอมรับมากขึ้น
5. เมื่อผู้เรียนรู้สึกว่าการรुकล้ำเกิดขึ้นต่ำ ประสบการณ์ที่ได้รับจะมีการแยกแยะและ ยอมรับได้มากขึ้นและทำให้เกิดการเรียนรู้ได้ต่อไป
6. การเรียนรู้จะเป็นเรื่องราว จะเกิดขึ้นโดยการกระทำ
7. การเรียนรู้จะมีมากขึ้น เมื่อผู้เรียนได้มีส่วนรับผิดชอบในกระบวนการเรียนรู้

8. การเรียนรู้ที่ผู้เรียนได้เริ่มขึ้นเอง และผู้เรียนมีส่วนร่วมอย่างเบ็ดเสร็จทั้งในด้านความรู้สึกรู้สึกนึกคิดและสติปัญญา จะเป็นการเรียนรู้ที่ยั่งยืนถาวรที่สุด
9. การเป็นตัวของตัวเอง การริเริ่ม และการพึ่งพาตนเองจะมีการพัฒนามากยิ่งขึ้นหากเปิดโอกาสให้ผู้เรียนได้วิจารณ์และประเมินตนเองเป็นหลัก โดยมีการประเมินจากผู้อื่นเป็นเรื่องรอง
10. กระบวนการเรียนรู้ เป็นการเรียนรู้ที่เป็นประโยชน์ต่อสังคมมากที่สุด ในยุคปัจจุบัน ซึ่งเป็นกระบวนการเปิดความคิดให้รับประสบการณ์ใหม่อย่างต่อเนื่อง และทำให้กระบวนการดังกล่าวเป็นส่วนหนึ่งของชีวิตที่เปลี่ยนแปลงตลอดไป

นอกจากนั้นหากจะพิจารณามิติของการเรียนรู้ตามหลักการสื่อสารความหมายแล้วสามารถจำแนกได้เป็น 2 มิติคือ มิติการเรียนรู้ระหว่างบุคคลและมิติการเรียนรู้ภายในบุคคล ซึ่งได้อธิบายรายละเอียดดังนี้

- มิติการเรียนรู้ระหว่างบุคคล หมายถึง การถ่ายทอดความรู้ ค่านิยม ความชำนาญในลักษณะข่าวสารข้อมูลระหว่างคนสองคนขึ้นไป หรือเป็นการถ่ายทอดข่าวสารข้อมูลดังกล่าวจากคนรุ่นหนึ่งไปยังคนอีกรุ่นหนึ่งก็ได้ซึ่งอาจจะเกิดขึ้นในลักษณะการสื่อสารทางเดียวที่ผู้ให้มีแต่ข้อมูลแก่ผู้รับหรือผู้เรียน หรืออาจจะเกิดขึ้นในลักษณะของการสื่อสารสองทางที่มีการโต้ตอบข่าวสารข้อมูลเกี่ยวกับความรู้ที่เป็นประโยชน์ระหว่างบุคคลทั้งสองฝ่าย

- สำหรับการเรียนรู้ภายในบุคคลนั้น เป็นการนำเอาข่าวสารข้อมูลหรือความรู้ ค่านิยม ความชำนาญที่เกี่ยวเนื่องจากบุคคลหนึ่งมาพิจารณา โดยผ่านกระบวนการโต้แย้ง และการใช้เหตุผลที่เหมาะสมภายในตัวบุคคลนั้นเพื่อหาข้อสรุปตัดสินใจว่าจะยอมรับหรือปฏิเสธข้อมูลนั้น (อนุรักษ์ ปัญญาวัฒน์, 2535)

สำหรับการถ่ายทอดความรู้นั้น เอกวิทช์ ฌ ถกลาง (2531) และนิธิ เอียวศรีวงศ์ (2536) ให้ความคิดเห็นสอดคล้องกัน กล่าวคือ ธรรมชาติของการศึกษาระสำคัญเพื่อให้มนุษย์เกิดความคิดที่เป็นระบบอย่างมีประสิทธิภาพ มีความเจริญทางสติปัญญา จิตใจ สังคม และอนามัย การถ่ายทอดความรู้และประสบการณ์หรือที่เรียกว่า การศึกษานั้นย่อมมีอยู่ในทุกสังคมมาตั้งแต่ดึกดำบรรพ์แล้ว มิฉะนั้นมนุษย์ก็ไม่สามารถสังสรรค์อารยธรรมสืบเนื่องกันมานานได้เช่นนี้ประสบการณ์หรือความรู้ที่มนุษย์ถ่ายทอดแก่กันอาจแบ่งได้เป็นสองด้าน ด้านแรก คือ ความรู้ความชำนาญในการประกอบอาชีพ และอีกด้าน คือ อุดมการณ์หรือวัฒนธรรมที่เกี่ยวกับความสัมพันธ์ของมนุษย์ในสังคม

กระบวนการถ่ายทอดความรู้มีทั้งทางตรงและทางอ้อม โดยมีความมุ่งหมายเพื่อการปลูกฝังระเบียบวินัย ปลูกฝังความมุ่งหวัง สอนให้รู้จักบทบาทและทัศนคติต่างๆ และสอนให้เกิดความชำนาญหรือทักษะ เพื่อให้มนุษย์มีแบบแผนของความประพฤติที่เป็นประโยชน์แก่กลุ่มและสามารถ

ดำรงอยู่ร่วมกับกลุ่มได้อย่างเป็นระบบ โดยการกล่อมเกลือบรมสั่งสอนตลอดชีวิต เรียกว่า กระบวนการกล่อมเกลாதงสังคม การกล่อมเกล่าโดยตรงเป็นการชี้ทางและแนวทางในการปฏิบัติ ต่อบุคคลอย่างจริงจังและเจตนา ซึ่งพบเห็นเสมอในครอบครัว โรงเรียน วัด โดยการบอกเล่า สั่งสอน อบรม ชมเชย คว้า เป็นต้น การกล่อมเกล่าโดยอ้อมเป็นการอบรมที่ไม่ได้บอกกัน โดยตรง แต่เป็นการเรียนรู้จากการปรับประสบการณ์ การสังเกต หรือเรียนรู้จากการกระทำของผู้อื่นจากสังคมและ กลุ่มเพื่อน (สุพัตรา สุภาพ, 2535)

กระบวนการถ่ายทอดความรู้ในชุมชน ก่อนที่จะมีสถาบันการศึกษาเข้าไปในชุมชน แหล่ง ความรู้ดั้งเดิมได้ทำหน้าที่ถ่ายทอดและกระจายความรู้จากคนรุ่นหนึ่งไปสู่อีกรุ่นหนึ่ง (ชูเกียรติ ลิสุวรรณ, 2535) เริ่มจากการอบรมสั่งสอน โดยสถาบันครอบครัว เครือญาติและผู้สนใจอื่นๆ ในชุมชนและจากต่างถิ่น เนื้อหาที่ถ่ายทอดเป็นความรู้วิชาชีพที่มีการสืบทอดกันมาจากบรรพบุรุษมี วิธีการถ่ายทอดความรู้โดยการสังเกตการปฏิบัติหรือทำให้ดูเป็นตัวอย่าง และการลงปฏิบัติจริงเมื่อ ผู้เรียนสามารถเรียนรู้และปฏิบัติได้เป็นอย่างดี จะกลายเป็นผู้ถ่ายทอดความรู้ให้ลูก หลานและคน อื่นๆ ต่อไปทรัพยากรและสื่อที่ใช้คือทรัพยากรท้องถิ่นอยู่ในชุมชน เช่น ที่ดินในการทำเกษตรกรรม ดินสำหรับการปั้นอิฐ ไม้ไผ่สำหรับการจักสาน เป็นต้น ปัจจัยความสำเร็จของบรรพบุรุษที่ผ่านมา และเงื่อนไขข้อจำกัดทางด้านโครงสร้างพื้นฐานท้องถิ่น เช่น การคมนาคมที่ไม่สะดวก นอกจากนั้น ยังมีการถ่ายทอดความรู้ในรูปของการบอกเล่า หรือการเล่นพื้นบ้าน เช่น เพลงพื้นบ้าน เพลง กล่อมเด็ก การละเล่นในวัยเด็กและวัยหนุ่มสาว การอบรมสั่งสอน เป็นต้น วิธีการเรียนรู้ได้แก่ การ ฟัง การจดจำ การสังเกต การทดลองทำ การปฏิบัติจริง มีเนื้อหาด้านจริยธรรมและศีลธรรม

การถ่ายทอดความรู้ของแหล่งความรู้ดั้งเดิมในชุมชนที่สำคัญพร้อมกับการถ่ายทอดความรู้ ในครอบครัวคือ สถาบันวัดในพุทธศาสนาซึ่งเป็นศูนย์กลางการเรียนรู้ของชุมชน ได้ถ่ายทอด ความรู้ในรูปแบบการบวชเรียนในวัด ผู้สอนคือ เจ้าอาวาส พระ หรือผู้รู้ที่บวชเรียนมาก่อน ส่วน ผู้เรียนนอกจากเด็กชายที่เป็นกลุ่มพระภิกษุสามเณรแล้ว ยังมีโยมอุปถัมภ์ เด็กชายและเด็กหญิงที่มี แรงจูงใจอยากเรียนรู้ด้านศาสนา หรือต้องการทดแทนคุณบิดามารดา หรือผู้เรียนที่มีสติปัญญาดี ต้องการเรียนต่อ แต่สถาบันศึกษาอยู่ไกลบ้านหรือฐานะยากจน วิธีการถ่ายทอดความรู้ในวัด ค่อนข้างจะมีระบบแบบแผนชัดเจนมากกว่าที่บ้าน มีผู้สอนเป็นศูนย์กลางเรียนให้ผู้เรียนเลียนแบบ หัดอ่านเขียน และท่องจำเนื้อหาคือ ความรู้ด้านศาสนา การอ่านและเขียนบทสวดมนต์จากใบลาน ภาษาบาลี ภาษาพื้นเมือง ภาษาไทย และคำานวน มีการประเมินผลจากการท่องจำและการปฏิบัติ วัด ยังทำหน้าที่ถ่ายทอดความรู้แก่ชุมชนในรูปของพิธีกรรมทางศาสนาและการอบรมศีลธรรมเป็นที่ สอนหนังสือและการรวบรวมกลุ่มจัดกิจกรรมของชาวบ้าน

การถ่ายทอดของชุมชนเปลี่ยนจากบ้านและวัดเป็นโรงเรียน ตามระบบการศึกษาสมัยใหม่ ปัจจัยเงื่อนไขและแรงกดดันในเรื่องนี้คือ พระราชบัญญัติประถมศึกษาฉบับแรกปี พ.ศ. 2464 และ พ.ศ. 2478 ทำให้ประชาชนมีความจำเป็นต้องรู้หนังสือ โดยเฉพาะเด็กชาย เด็กหญิงอายุ 10-15 ปี ต้องเข้าโรงเรียนเพื่อสามารถอ่านออกเขียนได้และมีความรู้พื้นฐานในการเรียนต่อ เนื้อหาในการถ่ายทอดความรู้เป็นสาระของวิชาสามัญซึ่งไม่ได้เชื่อมโยงกับเนื้อหาการเรียนรู้อันชุมชนดั้งเดิม มีการใช้สื่อเป็นอุปกรณ์ที่ผู้รู้ประดิษฐ์ขึ้นมีครูเป็นศูนย์กลาง การเรียนรู้เน้นการวัดความจำของผู้เรียนมากกว่าการปฏิบัติ นอกจากนี้ยังมีการถ่ายทอดแบบสมัยใหม่เกิดขึ้นในชุมชนในรูปแบบของการจัดการศึกษานอกระบบโดยหน่วยงานต่างๆ เจ้าหน้าที่ของรัฐและภาคเอกชนเข้าไปดำเนินการในชุมชน รูปแบบการถ่ายทอดความรู้ได้แก่ การฝึกอบรมวิชาชีพตามวิธีการสมัยใหม่ มีการจัดตั้งแหล่งความรู้แบบสมัยใหม่จากภายนอกชุมชน เช่นมีห้องสมุดประชาชน มีเนื้อหาที่ไม่จำกัด สามารถเลือกรับรู้ได้ตามโอกาสและไม่สอดคล้องกับการดำรงชีวิตมากนัก มีเงื่อนไขและปัจจัยอันเป็นผลมาจากการพัฒนาประเทศทั้งระดับมหภาคและจุลภาค สิ่งที่ได้รับการถ่ายทอดสืบกันมาดั้งเดิมจึงถูกละเลย

สรุป กระบวนการเรียนรู้และการถ่ายทอดเป็นเรื่องของบุคคลหรือชุมชน ที่พยายามเก็บเกี่ยวผลประโยชน์จากข้อมูลข่าวสาร ไม่ว่าจะเป็นการถ่ายทอดจากบุคคลอื่นในรูปแบบวิธีใด ทั้งที่เป็นทางการและไม่เป็นทางการและทั้งการใช้สื่อที่ทันสมัยก้าวหน้าหรือล้าหลังก็ตาม เพราะเป้าหมายของการเรียนรู้คือ ความพยายามสร้างศักยภาพให้ตนเองสามารถประยุกต์ใช้ข้อมูลที่ได้รับให้เป็นประโยชน์แก่ตนเอง หรือชุมชนให้มากที่สุด และโดยธรรมชาติแล้วคนหรือชุมชนย่อมเกิดการเรียนรู้ได้ แม้ว่าจะไม่มีการนำเอาระบบการจัดการจัดการศึกษาให้แก่ตนเองและชุมชนทั้งระดับพื้นฐานจนถึงความชำนาญหากพิจารณาในเชิงของสังคมวิทยาแล้วสถาบันต่างๆ ในสังคมต่างมีบทบาทในการให้โอกาสการเรียนรู้แก่บุคคลและชุมชน เช่น สถาบันครอบครัว สถาบันการศึกษา สถาบันการปกครองท้องถิ่น เศรษฐกิจ และวัฒนธรรมอื่นๆ เป็นความรู้ทั้งรูปธรรมและนามธรรมที่มีความสัมพันธ์กับสภาพแวดล้อมและความจำเป็นในท้องถิ่น และเป็นประโยชน์ในการดำรงชีวิตและอำนวยความสะดวกให้ความเป็นอยู่ที่ดีกว่าเดิม เช่น การปรับเปลี่ยนจากการทำไร่เลื่อนลอยมาเป็นเกษตรเชิงอนุรักษ์ การใช้สารเคมีกำจัดวัชพืชแทนการกำจัดโดยการใช้มือ การใช้ยาฆ่าแมลงแทนการใช้พืชสมุนไพร ตลอดจนการใช้อินเทอร์เน็ตแทนการใช้ปุ๋ยอินทรีย์ เป็นต้น การเรียนรู้ของบุคคลและชุมชนสามารถถ่ายทอดสืบต่อไม่เฉพาะแต่เพียงในชุมชนเดียวกันเท่านั้น แต่ยังถ่ายทอดข้ามชุมชนและข้ามชาติได้ด้วย จึงเรียกว่าเครือข่ายการเรียนรู้ข่าวสารผ่านสื่อการเรียนที่มีความหลากหลายทั้งประเภทสื่อบุคคลและสื่อมวลชนต่างๆ จะเอื้อให้เกิดการเรียนรู้และมีผลต่อการดำรงชีวิต การเปลี่ยนแปลงทางสังคมและคุณภาพชีวิต เครือข่ายการเรียนรู้จะสามารถที่จะทำการ

รักษาหรือทำลายล้างภูมิปัญญาท้องถิ่นได้ถ้าบุคคลหรือชุมชนนั้นๆ ไม่พยายามอนุรักษ์ความรู้ดั้งเดิม และเลือกรับความรู้ ทักษะและความชำนาญใหม่ๆ ไปใช้ในสังคมให้เหมาะสมและชาญฉลาด

2.4 ทฤษฎีเกี่ยวกับทุนทางสังคม

ไพบูลย์ วัฒนศิริธรรม (2540) ให้ความหมายว่า ทุนทางสังคม หมายถึงความเข้มแข็งของชุมชนท้องถิ่น ความสามัคคีร่วมพลัง การมีองค์กร มีหน่วยที่จะจัดการ จัดระบบต่างๆ ในชุมชน มีศิลปวัฒนธรรม มีจิตรวมใจ มีศีลธรรม มีความสมัครสมานรักใคร่กลมเกลียวกัน เหล่านี้เรียกว่าเป็นทุนทางสังคม ซึ่งจะเป็พื้นฐานให้ท้องถิ่นและชุมชนมีการพัฒนาที่เข้มแข็ง และทุนทางสังคมยังเปรียบเสมือนจิตวิญญาณของสังคม จิตวิญญาณมีคุณค่าและเป็นพลังสำคัญให้แก่บุคคลคนใด ทุนทางสังคมก็มีคุณค่าและเป็นพลังให้แก่ชุมชนและสังคมคนนั้น

นอกจากนั้น ชบ ยอดแก้ว (2540) กล่าวว่าในสังคมไทยไม่ว่าสมัยใดๆ ก็มีทุนเดิมของสังคมอยู่เสมอ เช่น ทุนทางภูมิปัญญาหรือทุนทางความคิด เช่นสำนึกในเรื่องของการออม แต่ทุนเดิมที่ว่านี้กลับไม่ค่อยมีใครให้ความสนใจ เนื่องจากกระแสตะวันตกมาแรงกว่า

ฉะนั้นเมื่อพิจารณาถึงเงื่อนไขความเข้มแข็งของชุมชนในท้องถิ่นแล้ว อาจกล่าวได้ว่า ทุนทางสังคม ที่สร้างเข้มแข็งให้แก่ชุมชนท้องถิ่นมีหลายประการซึ่งได้แก่

1. ระบบคุณค่า อุดมการณ์ ความเชื่อที่วางอยู่บนพื้นฐานของการเคารพอ่อนน้อมต่อธรรมชาติ หรือกำหนดตนเองเป็นส่วนหนึ่งของธรรมชาติ เช่น ความเชื่อเรื่องสิ่งศักดิ์สิทธิ์ปกป้องธรรมชาติ ที่ทำให้ชุมชนท้องถิ่นหลายแห่งดำรงรักษาธรรมชาติอย่างแน่นแฟ้น ความสมถะสันโดษโดยจิตสำนึกในการเอื้อเฟื้อเผื่อแผ่เป็นต้น

2. ภูมิปัญญาท้องถิ่นและกระบวนการเรียนรู้ที่ชุมชนสรรค์สร้างและสั่งสมมาเพื่อการดำรงชีพ เช่นภูมิปัญญาด้านเกษตรกรรม การแพทย์พื้นบ้าน การจัดการทรัพยากร ศิลปหัตถกรรม การอยู่อาศัยเป็นต้น ภูมิปัญญาของชุมชนมีแง่มุมรายละเอียดที่น่าสนใจ เช่น เป็นองค์ความรู้ที่ไม่หยุดนิ่ง (Living Knowledge) และใช้ญาณวิทยา (Epistemology) ที่แตกต่างจากการแสวงหาความรู้แบบตะวันตก เช่นการใช้ญาณทัศนะเพื่อเข้าถึงสัจธรรมเป็นต้น นอกจากนี้ประสบการณ์ผ่านร้อน ผ่านหนาวของชุมชนในการแก้ปัญหาต่างๆที่ประสบก็ถือได้ว่าเป็นทุนทางสังคมเช่นกัน

3. ผู้นำทางปัญญาของชุมชน หรือปราชญ์ชาวบ้าน ที่มีภูมิปัญญาในการดำรงชีพอันได้แก่ ผู้อาวุโส พระ หมอพื้นบ้าน ผู้นำเกษตรกรเป็นต้น

4. โครงสร้างความสัมพันธ์ทางสังคมในแนวราบซึ่งเอื้อให้เกิดการช่วยเหลือเกื้อกูลกัน เช่นระบบครอบครัว เครือญาติ สถาบันผู้อาวุโส ระบบการเอื้อมือเอื้อแรงกันในทุกภาคหรือการผูกเกลอผูกเสี่ยวกันในภาคอีสานและใต้ เป็นต้น

5. ระบบกรรมสิทธิ์และการจัดการร่วมกัน เช่น สิทธิชุมชนในการจัดการทรัพยากรอันเป็นสิทธิการใช้และดูแลรักษาสิ่งที่เป็นทรัพย์สินร่วมของชุมชน สิทธิชุมชนดังกล่าวเป็นตัวควบคุมมิให้สมาชิกในชุมชนใช้ทรัพยากรโดยเสรีอย่างขาดความรับผิดชอบต่อส่วนรวม

6. สถาบันชุมชน ได้แก่ กฎ จารีต ประเพณี วัฒนธรรม จิตสำนึกร่วม รวมถึงองค์กรชุมชนที่ควบคุมดูแลให้ชุมชนดำเนินไปตามระบบคุณค่า และระบบที่เป็นอยู่

7. ความหลากหลายทางวัฒนธรรม ประเทศไทยมีความหลากหลายทางวัฒนธรรมอันเป็นที่มาของภูมิปัญญา ชีวิตที่แตกต่างกันไปตามระบบนิเวศและเงื่อนไขทางสังคม เศรษฐกิจ การเมือง อันทำให้เกิดการแลกเปลี่ยน ถ่ายทอดประสบการณ์ ก่อให้เกิดความเข้มแข็งของสังคมโดยรวม

8. กลุ่มองค์กรที่ดำเนินกิจกรรมสาธารณะในภาคประชาสังคม เช่น องค์กรชาวบ้าน เครือข่ายประชาชน องค์กรพัฒนาเอกชน กลุ่มวิชาชีพ นักวิชาการดำเนินกิจกรรมเสริมสร้างความเข้มแข็งของชุมชนในประเด็นต่างๆ

9. กลุ่มองค์กรที่ดำเนินกิจกรรมสาธารณะในภาคประชาสังคม เช่น องค์กรชาวบ้าน เครือข่ายประชาชน องค์กรพัฒนาเอกชน กลุ่มวิชาชีพ นักวิชาการดำเนินกิจกรรมเสริมสร้างความเข้มแข็งของชุมชนในประเด็นต่างๆ

สรุป ทูตทางสังคม หมายถึง สิ่งที่เป็นนามธรรมมีคุณค่าเป็นสิ่งที่สามารถรู้สึก สัมผัสได้ที่ทำให้ทุกคนในสังคมอยู่ร่วมกันได้อย่างปกติสุข ซึ่งไม่ได้หมายถึงทุนที่เป็นเงินเท่านั้น แต่ยังหมายรวมถึงความมีวัฒนธรรม สิ่งแวดล้อมที่ดี สักยภาพและคุณค่าของผู้คนในสังคม เป็นสิ่งที่ช่วยส่งเสริมความแข็งแรงให้แก่ชุมชน (ประมวล รุจนเสรี, 2540) เป็นตัวเชื่อมร้อยให้ผู้คนในสังคมร่วมแรงร่วมใจในยามที่เกิดปัญหาให้ฝ่าฟันวิกฤตต่างๆ เช่น ความเข้มแข็ง ความสามัคคี การมีองค์กร มีหน่วยที่จัดการระบบต่างๆ ในชุมชน มีศิลปวัฒนธรรม ซึ่งเป็นพื้นฐานให้ท้องถิ่นและชุมชนมีการพัฒนาที่เข้มแข็ง เปรียบเสมือนจิตวิญญาณของสังคม (ไพบุลย์ วัฒนศิริวรรณ, 2540) และทุนทางสังคมยังสามารถเพิ่มมากขึ้นได้โดยการเสริมสร้างความสัมพันธ์ทางสังคม เพราะความสัมพันธ์ทำให้แต่ละคนรวมกันขึ้นเป็นชุมชนได้ ทั้งนี้เพื่อเป็นรากฐานที่พึงให้สังคมก้าวหน้าต่อไป นอกจากนี้ทุนทางสังคมยังเป็นปัจจัยตัวหนึ่งที่ช่วยให้ชุมชนมีการพัฒนา รู้เท่าทันกับปัญหา และมีความสามารถในการจัดการกับปัญหาได้ ท้ายที่สุดแล้วก็เพื่อให้ชุมชนสามารถพึ่งพาตนเองได้ (อเนก นาคะบุตร, อ้างแล้ว)

2.5 แนวคิดการมีส่วนร่วมของประชาชน

แนวคิดการมีส่วนร่วมนี้ได้มีนักวิชาการได้ให้ความหมายและความสำคัญต่างๆ ไว้ดังนี้ อคิน รพีพัฒน์ (อ้างในอนุรักษ์ ปัญญาวัฒน์, 2542) ได้เสนอแนวคิดของคำว่า การมีส่วนร่วมของประชาชนภายใต้สภาพสังคมชนบทไทยว่าน่าจะพิจารณาได้ 2 ลักษณะคือ

1. ลักษณะการเข้าร่วมกิจกรรมพัฒนาชนบทของประชาชนด้านต่างๆ ได้แก่
 - การค้นหาปัญหา จัดลำดับของปัญหา และสาเหตุแห่งปัญหา
 - หาแนวทางการแก้ปัญหา และดำเนินกิจกรรมเพื่อแก้ปัญหานั้น
2. ลักษณะเงื่อนไขการเข้าร่วมกิจกรรมว่า การที่ประชาชนเข้าร่วมกิจกรรมพัฒนาชนบทนั้น เพราะเงื่อนไขเหล่านี้หรือไม่
 - เกรงใจ ถูกบังคับ หรือมีสิ่งจูงใจเฉพาะหน้า
 - เข้าใจและยอมรับวัตถุประสงค์ของการพัฒนานั้น
 - เห็นว่ากิจกรรมดังกล่าวจะก่อให้เกิดประโยชน์ระยะยาวแก่ตนเอง และประชาชน

ไพโรจน์ สุขสัมฤทธิ์ (2532) การมีส่วนร่วมของประชาชนเป็นกระบวนการดำเนินงานรวมพลังประชาชนกับองค์กรของรัฐหรือองค์กรเอกชน เพื่อประโยชน์ในการพัฒนาหรือแก้ไขปัญหาของชุมชน โดยยึดหลักว่าสมาชิกในชุมชน โดยยึดหลักว่าสมาชิกในชุมชนนั้นๆ จะต้องร่วมมือกันวางแผนและปฏิบัติงานเพื่อสนองความต้องการหรือแก้ปัญหของประชาชนในชุมชน

อภิชัย พันธเสน (2541) การมีส่วนร่วมของประชาชน ได้แก่ อำนาจการตัดสินใจที่เน้นในเรื่องอำนาจและการควบคุม โดยการมีกิจกรรมร่วมกันของประชาชนที่ไม่เคยมีส่วนเกี่ยวข้องในทางปฏิบัติ คำว่าการมีส่วนร่วมนั้นเป็นผลจากการต่อสู้ในทางรูปธรรมความขัดแย้งทางสังคมหรือโดยความพยายามที่จะปรับความหมายให้ใกล้เคียงกับสภาพสังคมที่เป็นจริง กระบวนการดังกล่าวจึงมีแนวโน้มไปในลักษณะแนวประชาชนหรือการเรียกร้องในลักษณะที่เป็นประชาธิปไตย และมีการปลดปล่อยให้มีอิสรภาพมากขึ้น

วันรักษ์ มิ่งมณีนาคิน (อ้างในไพโรจน์ อาจริยะ, 2544) กล่าวว่า การมีส่วนร่วมที่แท้จริงของประชาชนจะต้องมีส่วนร่วมในทุกขั้นตอนของกระบวนการพัฒนาชนบท อันได้แก่ การศึกษาและวิเคราะห์ชุมชน การวิเคราะห์สาเหตุของปัญหาและจัดลำดับความสำคัญของปัญหา การเลือกวิธีและวางแผนในการแก้ปัญหา การดำเนินงานตามแผนและขั้นสุดท้าย คือ การติดตามและประเมินผลในความหมายที่กว้างการมีส่วนร่วมของประชาชนในการพัฒนาชนบท หมายถึง การให้ประชาชนเป็นผู้ตัดสินใจในกิจกรรมของโครงการ การดำเนินงานพัฒนาชนบททุกขั้นตอน ตั้งแต่การวางแผนการดำเนินงานการใช้ประโยชน์ และการประเมินผล

คูสิต เวชกิจ (2535) การมีส่วนร่วมของประชาชนคือ กระบวนการที่เปิดโอกาสให้ประชาชนในท้องถิ่นมีความร่วมมือ การประสานงาน และความรับผิดชอบการพัฒนาท้องถิ่นให้ตรงกับความต้องการของตนเอง โดยได้รับการสนับสนุนจากหน่วยงานที่เกี่ยวข้องตามสมควร

ความหมายของการมีส่วนร่วม คือ การที่ให้ประชาชนเข้าไปเกี่ยวข้องกับกระบวนการตัดสินใจและกระบวนการดำเนินการของโครงการ ตลอดจนร่วมรับประโยชน์จากโครงการหรือกิจกรรมนั้น

รูปแบบของการมีส่วนร่วม การมีส่วนร่วมจะต้องมีการรวมตัวจัดตั้งเป็นองค์กรเป็นกลุ่ม อาจจะเป็นแบบชั่วคราวหรือถาวรก็ได้ เช่น กลุ่มอาชีพ กลุ่มสหกรณ์ ซึ่งขึ้นอยู่กับลักษณะของการมีส่วนร่วมตลอดจนผลประโยชน์ที่ได้รับ ซึ่งมีการเกี่ยวข้องกับการเปลี่ยนแปลงโครงสร้างทางการปกครองและเศรษฐกิจซึ่งอาจจะกล่าวได้ว่าการมีส่วนร่วมก่อให้เกิดการได้มาซึ่งอำนาจที่จะปกครองและความควบคุมทรัพยากรร่วมกัน

ปัจจัยที่เป็นอุปสรรคต่อการมีส่วนร่วมประกอบด้วย

- 1) การวางแผนโดยรวมอำนาจไว้ที่ส่วนกลางอย่างมาก
- 2) การขาดความร่วมมือในระดับท้องถิ่น
- 3) ความไม่สมบูรณ์ของการจัดส่งวัสดุอุปกรณ์
- 4) เทคโนโลยีที่ใช้ในโครงการไม่เหมาะสม
- 5) สิ่งที่โครงการดำเนินการไม่เกี่ยวข้องกับผู้ชุมชนมากนัก
- 6) ขาดโครงสร้างในชุมชนที่จะรองรับ

การที่จะเกิดการมีส่วนร่วมของประชาชนในท้องถิ่นจะต้องมีองค์ประกอบต่อไปนี้

1.การรวมกลุ่มขึ้นมาเพื่อเป็นหนทางสู่กลไกที่จะจัดส่งหรือรับความช่วยเหลือได้โดยการรวมกลุ่มขึ้นมาต้องเป็นไปอย่างธรรมชาติโดยความสมัครใจ และสมาชิกในกลุ่มมีความคล้ายคลึงกันทางด้านสภาพเศรษฐกิจสังคมมากที่สุด โดยการจัดตั้งกลุ่มนั้นจะต้องมาจากความต้องการภายในองค์กรหรือกลุ่ม

2.การเกิดกระบวนการ การเกิดความรู้สึกตัวในการกระทำที่จะแก้ไขปัญหาโดยประชาชนเองว่าสถานการณ์ใดควรจะกระทำอย่างไร

3.บุคคลภายนอกหรือบุคคลของรัฐจะเป็นเพียงผู้ช่วยเหลือในการวิเคราะห์สนับสนุนให้คำแนะนำเมื่อมีความจำเป็นเกิดขึ้น แต่จะไม่เข้าไปช่วยเหลือจนเกิดการสูญเสียการพึ่งพิงตนเอง นอกจากนั้น Cohen & Uphoff (อ้างในอนุรักษ์ ปัญญา นวัตกรรม, อ้างแล้ว) ได้กล่าวว่าแนวคิดการมีส่วนร่วมเป็นการจัดการทรัพยากรธรรมชาติ โดยเน้นให้ชุมชนมีส่วนในการจัดการทรัพยากรร่วมกัน ซึ่งได้แก่การมีส่วนร่วม 4 ขั้นตอนตามแนวคิดของ ซึ่งได้แก่

1. การมีส่วนร่วมในการตัดสินใจ (Decision Making) ซึ่งอาจเป็นการตัดสินใจตั้งแต่ใน
ระยะเริ่มแรกของการตัดสินใจในช่วงของกิจกรรมและการตัดสินใจในการดำเนินกิจกรรม
2. การมีส่วนร่วมในการปฏิบัติการ (Implementation) เป็นการตัดสินใจในรูปแบบของการ
เข้าร่วม โดยการให้การสนับสนุนด้านทรัพยากร การเข้าร่วมในการบริหาร และการร่วมมือรวมทั้ง
การเข้าร่วมแรงร่วมใจ
3. การมีส่วนร่วมในผลประโยชน์ (Benefits) ซึ่งไม่ว่าจะเป็นผลประโยชน์ด้านวัตถุ
ผลประโยชน์ทางด้านสังคมหรือผลประโยชน์ส่วนบุคคล
4. การมีส่วนร่วมในการประเมินผล (Evaluation) เป็นการควบคุมและตรวจสอบการ
ดำเนินกิจกรรมโดยการมีส่วนร่วมดังกล่าวต้องเป็นไปในรูปที่ผู้รับการพัฒนาเข้ามามีส่วนกระทำ
ให้เกิดการพัฒนาไม่ใช่เป็นเพียงผู้รับการพัฒนา ทั้งนี้เพื่อให้มีการเกื้อหนุนให้เกิดการพัฒนาที่แท้จริง
และถาวรนอกจากนี้การมีส่วนร่วมไม่ใช่หมายถึงเพียงการดึงประชาชนเข้ามาทำกิจกรรมตามที่ผู้นำ
ต้องถื่นคิดหรือจัดทำขึ้น แต่ต้องเป็นการมีส่วนร่วมที่ประชาชนมีโอกาสเข้าร่วมอย่างอิสระ
ปราศจากการแทรกแซงครอบงำ บังคับ

สรุป การมีส่วนร่วมของประชาชนในชุมชน มีความสำคัญต่อการเกิดชุมชนอย่างมาก
เพราะคนในชุมชนมีส่วนได้ส่วนเสียต่อป่าชุมชนโดยตรง จึงต้องอาศัยคนในชุมชนร่วมกันเสนอ
แนวคิดร่วมกัน ปฏิบัติและร่วมกันรักษาป่าของชุมชน ด้วยเหตุผลที่เป็นคนในพื้นที่ที่มีความคุ้นเคย
กับภูมิประเทศมากที่สุด ในการเกิดการมีส่วนร่วมของประชาชนในชุมชนจะส่งผลต่อการอนุรักษ์
ทรัพยากรป่าไม้ของชุมชนนั้นต้องอยู่บนพื้นฐานทางสังคมของชุมชนเป็นสำคัญ

2.6 งานวิจัยที่เกี่ยวข้อง

งานวิจัยที่เกี่ยวข้องกับการอนุรักษ์และการจัดการทรัพยากรธรรมชาติ

ชูศักดิ์ วิทยาภัก (2538) ได้ศึกษาเรื่องความสัมพันธ์ระหว่างชุมชนกับการจัดการ
ทรัพยากรธรรมชาติและสิ่งแวดล้อมในบริเวณพื้นที่ลุ่มน้ำปึงตอนบน ศึกษาอำเภอแม่แตง จังหวัด
เชียงใหม่โดยเน้นการศึกษาความสัมพันธ์ระหว่างมนุษย์กับสิ่งแวดล้อม ผลการวิจัยพบว่าประชากร
ส่วนใหญ่มีความคิดเห็นที่สนับสนุนการจัดการทรัพยากรป่าไม้ ในลักษณะการกระจายอำนาจการ
จัดการดูแลป่าไม้ให้แก่ประชาชนท้องถิ่นมากกว่า เพราะประชากรต้องการมีส่วนร่วมในการใช้
ประโยชน์และรักษาป่าไม้ซึ่งอยู่ใกล้ชุมชนตนเอง มากกว่าที่จะเห็นคนอื่นลักลอบหรือสัมปทานป่า
โดยที่ประชาชนได้แต่เฝ้าดูเฉยๆ เพราะไม่มีสิทธิและอำนาจหน้าที่ และความคิดเห็นของประชากร
ส่วนใหญ่มีแนวคิดเกี่ยวกับคุณค่าของป่าไม้ในเชิงเศรษฐกิจมากกว่าคุณค่าทางด้านคุณภาพสิ่งแวดล้อม
และความงดงามของธรรมชาติ ซึ่งแสดงให้เห็นว่ามีการเรียนรู้ที่เปลี่ยนแปลงไปจากสภาพสังคมโดย

เน้นทางด้านเศรษฐกิจมากกว่า แต่มีหลายชุมชนที่เห็นคุณค่าของป่าไม้จึงได้ร่วมกันรักษาป่าขึ้น
ในลักษณะป่าชุมชน เช่น ชุมชนบ้านทุ่งยาว อำเภอเมือง จังหวัดลำพูน และชุมชนบ้านแพะ
อำเภอสันกำแพง จังหวัดเชียงใหม่ เป็นต้น

สุทธิธิ์ ชูชาติ (2538) ได้ศึกษาเรื่อง การใช้ภูมิปัญญาชาวบ้านในการอนุรักษ์ป่าและระบบ
นิเวศเพื่อแก้ปัญหาภัยแล้งของประเทศไทย พบว่า ชาวบ้านสามารถใช้ภูมิปัญญาดั้งเดิมและมีการ
รื้อฟื้นพิธีกรรมความเชื่อขึ้นมาใหม่ และถ่ายทอดวัฒนธรรมไปสู่รุ่นลูกหลานอย่างได้ผลจึงทำให้
สามารถรักษาระบบนิเวศไว้ได้ และขยายแบบอย่างสู่หมู่บ้านอื่นๆ ถึงแม้ว่าส่วนน้อย แต่ถ้าได้
ส่งเสริมต่อไปควบคู่กับวิธีการของระบบราชการและวิทยาการสมัยใหม่ ก็จะทำให้การรักษาป่า
ได้ผลดียิ่งขึ้น แนวคิดในการอยู่ร่วมกันระหว่างสิ่งมีชีวิตและสิ่งไม่มีชีวิตในระบบนิเวศเดียวกันหรือ
การอยู่ร่วมกันระหว่างคน สัตว์ และสิ่งไม่มีชีวิตอื่นๆ ในป่า ย่อมแสดงให้เห็นว่ามนุษย์สามารถอยู่
ร่วมกับป่าได้ และใช้ระบบวัฒนธรรมตลอดจนกฎหมาย หรือข้อบังคับอื่นๆ ควบคุม ระบบนิเวศป่า
ของหมู่บ้านซึ่งใช้ป่าอย่างขาดการอนุรักษ์ แต่บางหมู่บ้านก็สร้างกฎ กติกาของหมู่บ้านขึ้น รักษา
ระบบนิเวศป่าควบคู่กับระบบราชการและกฎหมายของบ้านเมือง งานวิจัยดังกล่าว จึงจัดแสดง
ความสัมพันธ์ของคน สัตว์ พืช ที่อยู่ร่วมกัน และพึ่งพากันในระบบนิเวศเป็นอย่างดีแต่ยอมรับว่า
มนุษย์มีส่วนทำลายและสร้างสรรค์ระบบนิเวศป่าให้ควบคู่กับสังคมมนุษย์

ประคอง ยอดหอม (2544) ศึกษาเกี่ยวกับการอนุรักษ์ทรัพยากรป่าไม้ของชาวเขาเผ่าลีซอ
บ้านขุนแจ ตำบลแม่แวน อำเภอพร้าว จังหวัดเชียงใหม่ พบว่า วิธีการอนุรักษ์ทรัพยากรป่าไม้ของ
ชาวเขาเผ่าลีซอ บ้านขุนแจ เริ่มจากการกำหนดให้เป็นป่าอนุรักษ์ของหมู่บ้าน โดยส่วนที่หนึ่ง
กำหนดให้เป็นป่าศักดิ์สิทธิ์ด้วยการอาศัยประเพณีและความเชื่อ ที่มีความเชื่อว่าป่าไม้เป็นที่ตั้งของ
ศาลอาปาหู่หรือผีหลวงประจำหมู่บ้านเป็นป่าศักดิ์สิทธิ์มีผีคอยดูแลอยู่ หากใครเข้าไปตัดทำลายป่า
ไม้บริเวณนี้ ผีจะลงโทษทำอันตรายแก่ตนเองและคนในหมู่บ้าน และส่วนที่สองเป็นป่าไม้ที่เป็นป่า
ต้นน้ำลำธารของหมู่บ้าน ได้ถูกกำหนดให้เป็นป่าอนุรักษ์ของชุมชน โดยการกำหนดกฎระเบียบของ
หมู่บ้านมาบังคับใช้ในการอนุรักษ์ป่าไม้มีการกำหนดโทษปรับหากมีการละเมิด ฝ่าฝืน มีการจัดตั้ง
และมอบหมายให้คณะกรรมการหมู่บ้านเป็นผู้คอยดูแลรักษากฎระเบียบดังกล่าว

ผลจากการอนุรักษ์ป่าไม้ของชุมชนบ้านขุนแจ ได้แสดงออกถึงพฤติกรรมของชาวบ้านใน
การอนุรักษ์ป่าไม้คือ การไม่ตัดไม้ทำลายป่า การฟื้นฟูสภาพและการดูแลรักษาป่าไม้ โดยการปลูก
ป่าเพิ่มในพื้นที่ป่าเสื่อมโทรม การทำแนวป้องกันไฟป่า และการทำการเกษตรเชิงอนุรักษ์

ปัจจัยที่มีผลต่อการอนุรักษ์ทรัพยากรป่าไม้ของชาวเขาเผ่าลีซอบ้านขุนแจ ปัจจัยภายใน
ชุมชนที่ส่งผลให้เกิดการอนุรักษ์ป่าไม้ ที่สำคัญคือความสัมพันธ์ระหว่างวัฒนธรรมประเพณี ความ
เชื่อ และบทบาทของผู้นำชุมชนที่ส่งผลให้เกิดการอนุรักษ์ป่าไม้ ด้วยความเชื่อว่าเป็นป่าศักดิ์สิทธิ์

และด้วยวิธีการกำหนดกฎระเบียบของชุมชน ซึ่งมีส่วนสนับสนุนให้เกิดการอนุรักษ์ป่าไม้ในชุมชน ส่วนปัจจัยภายนอกชุมชนที่ส่งผลให้เกิดการอนุรักษ์ป่าไม้คือ การได้รับการสนับสนุนจากหน่วยงานภายนอก ทั้งที่เป็นหน่วยงานราชการและหน่วยงานเอกชนที่สนับสนุนจากหน่วยงานภายนอก ทั้งที่เป็นหน่วยงานราชการและหน่วยงานเอกชนที่สนับสนุนให้เกิดการพัฒนาเศรษฐกิจภายในชุมชน โดยการสนับสนุนและส่งเสริมให้มีการทำการเกษตรเชิงพาณิชย์ที่มีขอบเขตของการเพาะปลูกจำกัดได้มีส่วนสำคัญที่ทำให้ลดการบุกรุกทำลายป่าไม้

Knivila et al. (2002) ได้ทำการศึกษาเปรียบเทียบต้นทุนและผลตอบแทนของการอนุรักษ์ป่า ในเขตเทศบาล Ilomantsi จังหวัด North Karelia ของประเทศฟินแลนด์โดยในการศึกษาผลตอบแทนของการอนุรักษ์ ได้จำแนกออกเป็น 3 ด้านคือ 1) ผลตอบแทนที่ไม่ได้อยู่ในระบบตลาด วัดโดยใช้แบบสอบถามความเต็มใจจ่ายในการรักษาป่าอนุรักษ์ไว้ 2) รายได้จากการท่องเที่ยวในระดับภาค 1.6 ยูโร/คน/ปี และในระดับท้องถิ่น 2.4 ยูโร/คน/ปี 3) ค่าจ้างแรงงานที่เกิดจากการสร้างงานของป่าอนุรักษ์ และในการศึกษาด้านต้นทุนของการอนุรักษ์ ได้จำแนกออกเป็น 2 ด้าน คือ 1) ต้นทุนค่าเสียโอกาสจากการที่ไม่ได้ใช้ไม้ 2) ค่าจ้างแรงงานที่สูญเสียไปจากการไม่ได้ทำไม้ ผลการศึกษาพบว่าในระดับภาค การอนุรักษ์ทรัพยากรธรรมชาติได้ผลตอบแทนรวม 221.9 ล้านยูโร/ปี และมีต้นทุน 36.4 ล้านยูโร/ปี จึงมีผลตอบแทนสูงกว่าต้นทุน 185.5 ล้านยูโร/ปี จึงมีต้นทุนสูงกว่าผลตอบแทน 26.6 ล้านยูโร/ปี ทั้งนี้เนื่องจากปัจจัยที่มีผลต่อต้นทุนและผลตอบแทนในการอนุรักษ์ป่าในระดับภาคและระดับท้องถิ่นแตกต่างกัน คนภายนอกท้องถิ่นมองว่าการอนุรักษ์ป่าให้คุณค่าในเรื่องประสบการณ์ การเรียนรู้ธรรมชาติซึ่งเป็นผลตอบแทนที่ไม่ได้อยู่ในระบบตลาด ในขณะที่ท้องถิ่นมองว่า ต้นทุนค่าเสียโอกาสจากการไม่ได้ใช้เนื้อไม้และไม่มีการจ้างแรงงานทำไม้ มีความสำคัญไม่ต่างจากการจ้างแรงงานที่เกี่ยวกับการนื้ออนุรักษ์ รายได้จากการท่องเที่ยว การศึกษาครั้งนี้จึงเป็นการสนับสนุนแนวคิดที่ว่า ผลตอบแทนของการอนุรักษ์มีผลในภาพรวมระดับชาติและภูมิภาค แต่ต้นทุนมีผลต่อภาพรวมในระดับท้องถิ่น ดังนั้นหากสังคมยังต้องการให้มีการอนุรักษ์ทรัพยากรป่าไม้ รัฐบาลจึงควรมีการจัดสรรงบประมาณเพื่อมาชดเชยต้นทุนที่ชุมชนท้องถิ่นต้องรับภาระอยู่

งานวิจัยที่เกี่ยวข้องกับศักยภาพชุมชนในการจัดการทรัพยากรธรรมชาติ

สัจฉิตา กาญจนพันธุ์ (2537) ได้ชี้ให้เห็นศักยภาพของชุมชนในการอนุรักษ์ป่าด้วยการศึกษาศักยภาพของชุมชนในการอนุรักษ์ทรัพยากรป่าไม้ กรณีศึกษาภาคเหนือตอนบน โดยในการศึกษาได้ใช้กรอบความคิดว่าพฤติกรรมในการจัดการทรัพยากรป่าไม้ น้ำ ที่ดินของชุมชนเป็นการตอบสนองต่อบริบททางนิเวศวิทยา สังคม เศรษฐกิจ การเมือง และประวัติศาสตร์ ทั้งที่เป็น

เงื่อนไขภายในท้องถิ่นและเงื่อนไขในระดับประเทศที่ส่งผลกระทบต่อท้องถิ่น พิจารณาถึงสภาพแวดล้อมทางกายภาพที่แตกต่างกันไปในแต่ละพื้นที่ฐานการผลิต ความสัมพันธ์ของกลุ่มต่างๆ ในท้องถิ่น ระบบความเชื่อของชุมชน การขยายบทบาทของรัฐเข้าไปในท้องถิ่น อาทิ การให้สัมปทาน การปลูกป่าในพื้นที่ป่าเสื่อมโทรม สภาพการจัดสรรที่ดินทำกิน การสร้างถนนและโครงสร้างพื้นฐานอื่นๆ การขยายตัวของระบบเศรษฐกิจเชิงพาณิชย์เข้าสู่พื้นที่ป่า การเคลื่อนย้ายแรงงาน และความสัมพันธ์ระหว่างเมืองกับชนบท ผลของการศึกษาเจาะลึกพบว่า ชาวบ้านมีระบบการจัดการทรัพยากรป่า ซึ่งพัฒนามานาน โดยปราศจากการส่งเสริมของรัฐ หลายชุมชนยังรักษารูปแบบการจัดการป่าตามประเพณีไว้ได้ หลายชุมชนได้พัฒนาวิธีการใหม่ๆ ขึ้นเพื่อตอบสนองต่อสถานการณ์ที่เปลี่ยนแปลงไป โดยยังมีความต่อเนื่องกับรูปแบบทางวัฒนธรรมในอดีตในการอนุรักษ์ป่านี้แฝงอยู่ในระบบความเชื่อและวิถีการดำรงชีวิต ในชุมชน ศักยภาพดังกล่าวมีพื้นที่ฐานมาจากความเข้าใจความสัมพันธ์ของคน ป่าไม้ น้ำ และที่ดินภายในระบบนิเวศของท้องถิ่นและสามารถพัฒนาขึ้นเพื่อตอบสนองต่อการเปลี่ยนแปลงทางสังคม เศรษฐกิจ การเมือง และนิเวศวิทยาในท้องถิ่น จิตสำนึกในการอนุรักษ์ป่าได้รับการพัฒนาสูงขึ้นเมื่อชุมชนเผชิญปัญหาการทำลายสภาพแวดล้อมและการแย่งชิงทรัพยากรจากภายนอก ปัจจัยที่เอื้ออำนวยต่อการรักษาป่าที่สำคัญมี 3 ประการคือ การสืบทอดประเพณีรักษาป่าบนพื้นฐานความเชื่อของชุมชน การเผชิญปัญหาการแย่งชิงทรัพยากรกับบุคคลภายนอกชุมชน และการประสพภัยธรรมชาติที่เป็นผลมาจากการทำลายป่า

วิชัย จ้าวเจริญ (2547) ได้ทำการศึกษา ศักยภาพในการจัดการทรัพยากรธรรมชาติและ การปรับตัวต่อการเปลี่ยนแปลงทางด้านเศรษฐกิจ สังคม และสิ่งแวดล้อมของบ้านม้งป่าเกี๊ยะ อำเภอสะเมิง จังหวัดเชียงใหม่ เพื่อทำการศึกษาถึงปัจจัยที่ส่งผลต่อศักยภาพในการจัดการทรัพยากรธรรมชาติ และเพื่อศึกษาถึงการปรับตัวหรือได้ตอบของชุมชนชาวบ้านม้งป่าเกี๊ยะในต่อการเปลี่ยนแปลงทางด้านเศรษฐกิจ สังคมและสิ่งแวดล้อม ซึ่งใช้แนวทางการวิจัยเชิงคุณภาพ ซึ่งใช้แนวทางการวิจัยเชิงคุณภาพ โดยเบื้องต้นได้ลงพื้นที่เพื่อสอบถามข้อมูลที่น่าสนใจจะทำการศึกษาแล้ว จึงกลับมาศึกษาเอกสารทางวิชาการจากนั้นได้ลงพื้นที่และทำการเก็บข้อมูลในเชิงลึกโดยใช้วิธีการสัมภาษณ์กับกลุ่มผู้ให้ข้อมูลหลักที่มีสถานแตกต่างกันทางสังคมรวมทั้งทำการสังเกตอย่างมีส่วนร่วมและไม่มีส่วนร่วม จากนั้นจึงนำข้อมูลมาทำการวิเคราะห์และนำเสนอโดยการบรรยาย

พบว่า ปัจจัยที่มีผลต่อศักยภาพในการจัดการทรัพยากรธรรมชาติของบ้านม้งป่าเกี๊ยะคือทุนทางสังคมทั้ง 6 ประเภทที่มีอยู่ภายในชุมชนซึ่งได้แก่

1. ทุนทรัพยากรธรรมชาติ พบว่าในอดีตการที่ทรัพยากรธรรมชาติที่มีอยู่ในชุมชน คือ ป่าไม้ดินและน้ำต้องเผชิญกับภาวะเสื่อมโทรม มีผลทำให้ชุมชนหันกลับมาให้ความสำคัญกับการอนุรักษ์และฟื้นฟูให้ทรัพยากรทั้งสามประเภทกลับมาสมบูรณ์ดังเช่นปัจจุบัน

2. ทุนภูมิปัญญาชาวม้ง พบว่าชุมชนมีการนำภูมิปัญญาในการจำแนกประเภทป่า ดินและน้ำ ตามลักษณะของภูมิประเทศและกายภาพมาใช้ในการจัดการกับทรัพยากรประเภทต่างๆที่มีอยู่ในชุมชน โดยสะท้อนให้เห็นในรูปของการเลือกพื้นที่อยู่อาศัย พื้นที่ดินทำกิน พื้นที่ป่าประเภทต่างๆและพื้นที่สุสานตามภูมิปัญญาชาวม้ง

3. ทุนพิธีกรรม ความเชื่อ พบว่าชุมชนมีการนำเรื่องของความเชื่อและพิธีกรรมต่างๆ มาใช้ร่วมกับการจัดการทรัพยากรภายในชุมชน โดยสะท้อนออกมาให้เห็นในรูปของการบวชป่า การเซ่นเทพเจ้าต้นน้ำที่กระทำกันเป็นประจำทุกๆ ปี ส่วนพิธีกรรมการเซ่นเทพเจ้าแห่งไฟจะกระทำกันในช่วงหน้าแล้งที่เสี่ยงต่อการเกิดไฟป่าและทุกครั้งก่อนเผาไร่เก่าเพื่อเตรียมดินเพาะปลูก

4. ทุนการจัดการทรัพยากรธรรมชาติ พบว่าชุมชนมีการจัดการกับทรัพยากรประเภทป่าไม้ ดินและน้ำอย่างเป็นระบบและเป็นรูปธรรมซึ่งแสดงออกมาให้เห็นในรูปของการแบ่งป่าเป็นพื้นที่ป่าประเภทต่างๆข้อห้ามทำการเกษตรใดๆ ในเขตต้นน้ำและต้องทำการเกษตรห่างจากลำห้วยหรือธารน้ำไม่ต่ำกว่า 1 ไร่จากลำห้วย นอกจากนี้ยังพบว่าการที่ชุมชนให้ความสำคัญกับการจัดการทรัพยากรในชุมชนส่วนหนึ่งเป็นเพราะถูกแรงกดดันจากภายนอกคือชุมชนรอบข้างและเจ้าหน้าที่อุทยานในการเข้ามาช่วงชิงทรัพยากรภายในร่วมกับชุมชน

5. ทุนการใช้เครือข่าย พบว่าชุมชนมีการร่วมเป็นสมาชิกกับกลุ่มเครือข่ายสิ่งแวดล้อมม้งและกลุ่มเครือข่ายหมู่บ้านม้งสายกลาง จ.เชียงใหม่ เพื่อร่วมเป็นพันธมิตร พัฒนาและแลกเปลี่ยนข้อมูลข่าวสารทางด้านสิ่งแวดล้อม ทำให้ชุมชนมีความเข้มแข็งในการจัดการทรัพยากรเพิ่มมากขึ้น

6. ทุนทรัพยากรบุคคล พบว่าชุมชนได้นำเอาความเป็นภาวะผู้นำทุกประเภทในชุมชนซึ่งมีบทบาทในชุมชนแตกต่างกันมาใช้ร่วมกับการจัดการทรัพยากรธรรมชาติภายในชุมชน อันประกอบไปด้วยคณะผู้อาวุโส ผู้นำสมัยใหม่แต่ละตระกูล ผู้ประกอบพิธีกรรมและคณะกรรมการดูแลและจัดการทรัพยากรธรรมชาติซึ่งนอกจากปัจจัยทุนทางสังคมทั้ง 6 ประเภทนี้แล้วก็มีบริบทชุมชนปัจจัยภายในและปัจจัยภายนอกเป็นตัวช่วยส่งเสริมหรือบั่นทอนให้ชุมชนมีศักยภาพในการจัดการเพิ่มขึ้นหรือลดลงได้

สำหรับการปรับตัวหรือตอบโต้ต่อการเปลี่ยนแปลงจากภายนอกทางด้านเศรษฐกิจ สังคม และสิ่งแวดล้อมนั้น ผลการศึกษาพบว่า เดิมชุมชนมีวิถีชีวิตความเป็นอยู่แบบเรียบง่าย เศรษฐกิจเป็นแบบชุมชนจำต้องมีการปรับตัวเป็นแบบสังคมสมัยใหม่ที่มีการบริโภคนิยมเนื่องจากเศรษฐกิจเปลี่ยนเป็นแบบทุนนิยมที่มุ่งเน้นการผลิตเพื่อการพาณิชย์ จึงทำให้ช่วงแรกชุมชนต้องประสบกับปัญหาทรัพยากรธรรมชาติเสื่อมโทรม

งานวิจัยเกี่ยวกับกระบวนการเรียนรู้และการถ่ายทอดความรู้ในชุมชน

ชูเกียรติ ลิขสุวรรณ (2535) ศึกษาเรื่องระบบการเรียนรู้ที่มีอยู่ในท้องถิ่นภาคเหนือเพื่อแสวงหาความรู้เกี่ยวกับระบบการเรียนรู้ในท้องถิ่นชนบทภาคเหนือ โดยศึกษาถึงโครงสร้างของระบบการเรียนรู้ ปัจจัย และทรัพยากรที่เป็นประโยชน์ต่อการเรียนรู้ รูปแบบ และวิธีการที่ในการเรียนรู้สำหรับคนทุกกลุ่มทุกวัยในท้องถิ่น และปฏิสัมพันธ์ระหว่างชุมชนกับระบบการเรียนรู้และการอบรมที่เข้ามาจากภายนอกชุมชน การศึกษาครั้งนี้ได้ศึกษาหมู่บ้านชนบทในเขต ภาคเหนือตอนบน จำนวน 8 หมู่บ้าน ใน 3 จังหวัด คือจังหวัดเชียงราย จังหวัดเชียงใหม่ และจังหวัดน่าน จากการศึกษาดังกล่าวพบว่า ระบบการเรียนรู้ในท้องถิ่นที่สำคัญเริ่มถ่ายทอดกันในครอบครัวโดยใช้สื่อที่มีอยู่ในชุมชน กระบวนการถ่ายทอดความรู้ใช้วิธีสอนและปฏิบัติจริงไปพร้อมๆ กัน ผู้สอนคือผู้ใหญ่ในครอบครัวที่มีความรู้หรือประสบการณ์ในเรื่องนั้นๆ ผู้เรียนคือลูกหลานในครอบครัวที่มีแรงจูงใจจากตัวอย่างความสำเร็จในอาชีพของคนในรุ่นก่อน การถ่ายทอดความรู้ในครอบครัวจะเกิดขึ้นตลอดเวลา ระบบการถ่ายทอดความรู้ในท้องถิ่นนอกเหนือจากบ้านคือวัด ระบบการเรียนรู้เรื่องราวต่างๆ จากวัดยังคงมีอยู่ และมีเด็กจำนวนไม่น้อยที่ได้เข้ารับการถ่ายทอดความรู้โดยการบวชเรียน ระบบการเรียนรู้จากโรงเรียนมีความสำคัญต่อชาวบ้านมากขึ้นเมื่อคำนึงในการยกย่องผู้ที่มีความรู้ ประกอบกับบ้านเมืองเจริญขึ้นผู้ประกอบการมีทัศนคติที่เปลี่ยนไปคือ มีความต้องการให้บุตรหลานได้รู้หนังสือ สาเหตุที่ประชาชนอยากให้บุตรหลานมีความรู้จึงจัดส่งบุตรหลานให้ได้เข้าโรงเรียน แต่เนื้อหาสาระของการเรียนในโรงเรียน มีความแตกต่างจากบ้านและวัด การเรียนรู้ในโรงเรียนเป็นการนำเด็กในท้องถิ่นเข้าสู่ระบบการเรียนรู้แบบใหม่ที่แตกต่างจากระบบการเรียนรู้ที่เคยมีในท้องถิ่น ศูนย์กลางการเรียนรู้ในท้องถิ่นเปลี่ยนจากวัดไปเป็นโรงเรียนที่อ่านหนังสือพิมพ์และเสียงตามสายประจำหมู่บ้าน แหล่งการเรียนรู้ตามอศยาศัยเกิดขึ้นโดยทั่วไปตามการขยายตัวของสื่อมวลชน ซึ่งเป็นสถานการณ์ที่ผลักดันให้ประชาชนชนบทยาวที่จะรู้เรื่องราวต่างๆ มากขึ้น

งานวิจัยที่เกี่ยวข้องกับการใช้ประโยชน์จากทรัพยากรป่าของชุมชน

สุระ ศาสตรา (2543) ได้ทำการศึกษาเรื่องการใช้ประโยชน์ทรัพยากรป่าไม้ของราษฎรที่อยู่ในพื้นที่แนวกันของเขตรักษาพันธุ์สัตว์ป่าห้วยขาแข้ง ได้ผลการศึกษาว่า ผลผลิตจากป่าที่ราษฎรส่วนใหญ่เก็บมาใช้ประโยชน์ คือ หน่อไม้ คุณประโยชน์จากป่าที่ราษฎรเล็งเห็นมากที่สุดคือ ช่วยให้อากาศชุ่มชื้น และฝนตกต้องตามฤดูกาล สำหรับปัจจัยที่มีความสัมพันธ์กับการพึ่งพิงทรัพยากรป่าไม้ของราษฎร ได้แก่ รายจ่ายรวมของครัวเรือน ขนาดของพื้นที่ถือครอง ระยะเวลาในการตั้งถิ่นฐาน เชื้อชาติ และจำนวนแรงงานในครัวเรือน

ไพโรจน์ อัจริยะ (2544) ได้ทำการศึกษาการจัดการ การใช้ประโยชน์จากทรัพยากรป่าไม้ของชุมชนบ้านกลาง จังหวัดลำปาง ความสัมพันธ์ของฐานอำนาจ เครือข่ายในการจัดการและการใช้ประโยชน์จากทรัพยากรป่าไม้ของชาวบ้านชาวเขาเผ่ากระเหรี่ยง พบว่า รูปแบบของการจัดการทรัพยากรป่าไม้ของชุมชนบ้านกลาง อาศัยขนบธรรมเนียมและวัฒนธรรมดั้งเดิมของชุมชนเป็นเครื่องมือในการอนุรักษ์ทรัพยากรป่าไม้ในพื้นที่โดยสะท้อนออกมาในรูปของภูมิปัญญาท้องถิ่น มีการสืบทอดประเพณีในการจัดการป่าไม้บนพื้นฐานความเชื่อของชุมชน, รูปแบบการใช้ประโยชน์จากทรัพยากรป่าไม้ของชุมชนบ้านกลาง มีทั้งทางตรงและทางอ้อม การใช้ประโยชน์ทางตรงคือ เป็นแหล่งอาหาร เก็บหาของป่า แหล่งเชื้อเพลิงสร้างบ้านเรือนอยู่อาศัย ทำการเกษตรและเป็นแหล่งสมุนไพรรักษาโรค การใช้ประโยชน์ทางอ้อมคือ เป็นแหล่งค้ำน้ำลำธารของหมู่บ้าน เป็นสถานที่พักผ่อนหย่อนใจและเป็นที่อยู่อาศัยของสัตว์ป่า และ ความสัมพันธ์ของฐานอำนาจและเครือข่ายการจัดการและการใช้ประโยชน์จากทรัพยากรป่าไม้ ผู้ศึกษาพบว่า ชาวบ้านกลางมีความสัมพันธ์แบบเครือญาติกับองค์กรป่าชุมชนกลุ่มผู้นำหมู่บ้าน ผู้นำศาสนา กลุ่มอื่นๆ ในหมู่บ้าน และมีความสัมพันธ์กับหน่วยงานราชการและองค์กรพัฒนาเอกชนในการแลกเปลี่ยนความรู้ การส่งเสริมกิจกรรมและเพื่อศักยภาพในการอนุรักษ์ทรัพยากรป่าไม้ รวมทั้งการแก้ไขปัญหาการเรียกร้องเงินและความช่วยเหลือในหมู่บ้าน

นภดล ภูววิมล (2545) ได้ทำการศึกษาเรื่องปัจจัยทางเศรษฐกิจและสังคมที่มีผลต่อการพึ่งพิงทรัพยากรป่าไม้ในป่าชุมชนบ้านโลกสะอาด พบว่า ราษฎรมีการใช้ประโยชน์จากป่าเป็นจำนวนร้อยละ 49.78 โดยมีการเก็บเห็ดป่ามาใช้ประโยชน์มากที่สุด รองลงมาเป็นพืชผักป่า ส่วนปัจจัยที่มีผลต่อการพึ่งพิงทรัพยากรป่าไม้อย่างมีนัยสำคัญทางสถิติได้แก่ การเป็นสมาชิกกลุ่มกิจกรรมในชุมชน และรายได้ของครัวเรือนต่อปี โดยการเป็นสมาชิกกลุ่มกิจกรรมต่างๆ ในชุมชนมีความสัมพันธ์เชิงบวก ส่วนรายได้ของครัวเรือนต่อปีมีความสัมพันธ์เชิงลบกับการพึ่งพิงทรัพยากรป่าไม้ และได้เสนอแนวทางในการที่จะรักษาพื้นที่ป่าชุมชนบ้านโลกสะอาดให้ชุมชนได้ใช้ประโยชน์อย่างยั่งยืนได้นั้นจำเป็นอย่างยิ่งที่จะต้องดำเนินการประชาสัมพันธ์ควบคู่กับการฝึกอบรมหลักสูตรต่างๆ ที่เกี่ยวข้องกับการเพิ่มรายได้ และการอนุรักษ์ทรัพยากรป่าไม้ให้กับชุมชนต่อไป

งานวิจัยเกี่ยวกับการมีส่วนร่วม

เพียรเลิศ ธีระจำนง (2543) ได้ศึกษาเรื่องการมีส่วนร่วมของประชาชนในการอนุรักษ์ป่าต้นน้ำลำธารพื้นที่ต้นน้ำแม่สะงะ อำเภอแม่แจ่ม จังหวัดเชียงใหม่ จากกลุ่มคนตัวอย่างที่ศึกษาเป็นหัวหน้าครัวเรือน 205 คน ในพื้นที่ป่าต้นน้ำแม่สะงะจำนวน 14 หมู่บ้าน ตำบลแม่วินอำเภอแม่แจ่ม และตำบลแม่जार อำเภอแม่แจ่ม จังหวัดเชียงใหม่ ซึ่งมี 2 ชาติพันธุ์ ได้แก่ ชาวเขาเผ่าปกากะญอ

และชาวเขาเผ่าม้ง จากการศึกษาพบว่า ประชาชนส่วนใหญ่คิดเป็นร้อยละ 97.1 มีความผูกพันกับการใช้ทรัพยากรในพื้นที่ และมีความหวงแหนเผ่าละวังรักษาพื้นที่ป่าต้นน้ำไม่ให้ถูกบุกรุก และประชาชนส่วนใหญ่คิดเป็นร้อยละ 90.2 ตอบว่าพื้นที่ต้นน้ำมีความสัมพันธ์กับระบบการเพาะปลูก และองค์กรกลุ่มอนุรักษ์พื้นที่ป่าต้นน้ำมีบทบาทสำคัญเข้ามามีส่วนร่วมในการจัดการพื้นที่ป่าต้นน้ำลำธาร และพบว่าปัญหาการใช้ประโยชน์พื้นที่เป็นปัญหาสูงสุด เนื่องจากประชาชนที่อาศัยทำกินอยู่ในพื้นที่เกือบทั้งหมดไม่มีเอกสารสิทธิ์ ทำให้เกิดความไม่ชัดเจนต่อการใช้พื้นที่เกิดการเรียกร้องสิทธิ และทางราชการเองก็มีความระมัดระวังเป็นอย่างมากในการที่จะรับสองสิทธิการใช้ประโยชน์ที่ทำกินที่อยู่อาศัย และการรักษาป่าไม้ในระบบป่าชุมชนและปัญหาการวางแผนโครงการอนุรักษ์พื้นที่ต้นน้ำ ถึงแม้ในพื้นที่จะมีองค์กรชุมชนในการอนุรักษ์ทรัพยากรธรรมชาติและสิ่งแวดล้อม แต่บทบาทในการวางแผนดำเนินการยังคงมาจากเจ้าหน้าที่รัฐ

สรุปได้ว่า ศักยภาพในการจัดการทรัพยากรธรรมชาติของชุมชนบนพื้นที่สูงนั้นเกิดจากการดำรงวิถีชีวิตของชุมชนที่พึ่งพิงและสัมพันธ์กับทรัพยากรธรรมชาติ รวมทั้งมีพิธีกรรมข้อกำหนดกฎเกณฑ์กำกับให้มีการดูแลบำรุงรักษา โดยอาศัยกระบวนการเรียนรู้จากปรากฏการณ์และข้อมูลใหม่ๆจากภายนอกชุมชน การรวมกลุ่มอนุรักษ์และขยายเป็นเครือข่ายอนุรักษ์ทรัพยากรธรรมชาติกลุ่มน้ำ การมีส่วนร่วมของคนในชุมชน และมีปัจจัยภายนอกทั้งส่วนของราชการและเอกชนช่วยสนับสนุน ซึ่งล้วนแล้วคือศักยภาพของชุมชนทั้งสิ้น