

บทที่ 4

บริบทชุมชนและการมีส่วนร่วมในการจัดการสิ่งแวดล้อม เพื่อการท่องเที่ยวเชิงนิเวศ

จากการศึกษา ผู้วิจัยกำหนดวัตถุประสงค์ในการศึกษา โดยบทนี้กล่าวถึงบริบทชุมชน เป็นการอธิบายถึงสภาพของชุมชนในด้านต่างๆ ประกอบด้วยประวัติการตั้งถิ่นฐานของชุมชน บ้านป่างิ้ว สภาพทั่วไปของชุมชน ได้แก่ ลักษณะทางกายภาพ ลักษณะทางเศรษฐกิจ สังคม และวัฒนธรรม การจัดการสิ่งแวดล้อมเพื่อการท่องเที่ยวเชิงนิเวศในชุมชน เป็นการวิเคราะห์ ถึงการมีส่วนร่วมในการจัดการสิ่งแวดล้อมของชุมชน โดยอ้างอิงองค์ประกอบของการท่องเที่ยวเชิงนิเวศ และความสำเร็จและอุปสรรคจากการมีส่วนร่วมในการจัดการสิ่งแวดล้อมเพื่อการท่องเที่ยวเชิงนิเวศ โดยมีรายละเอียดดังต่อไปนี้

4.1 บริบทชุมชน

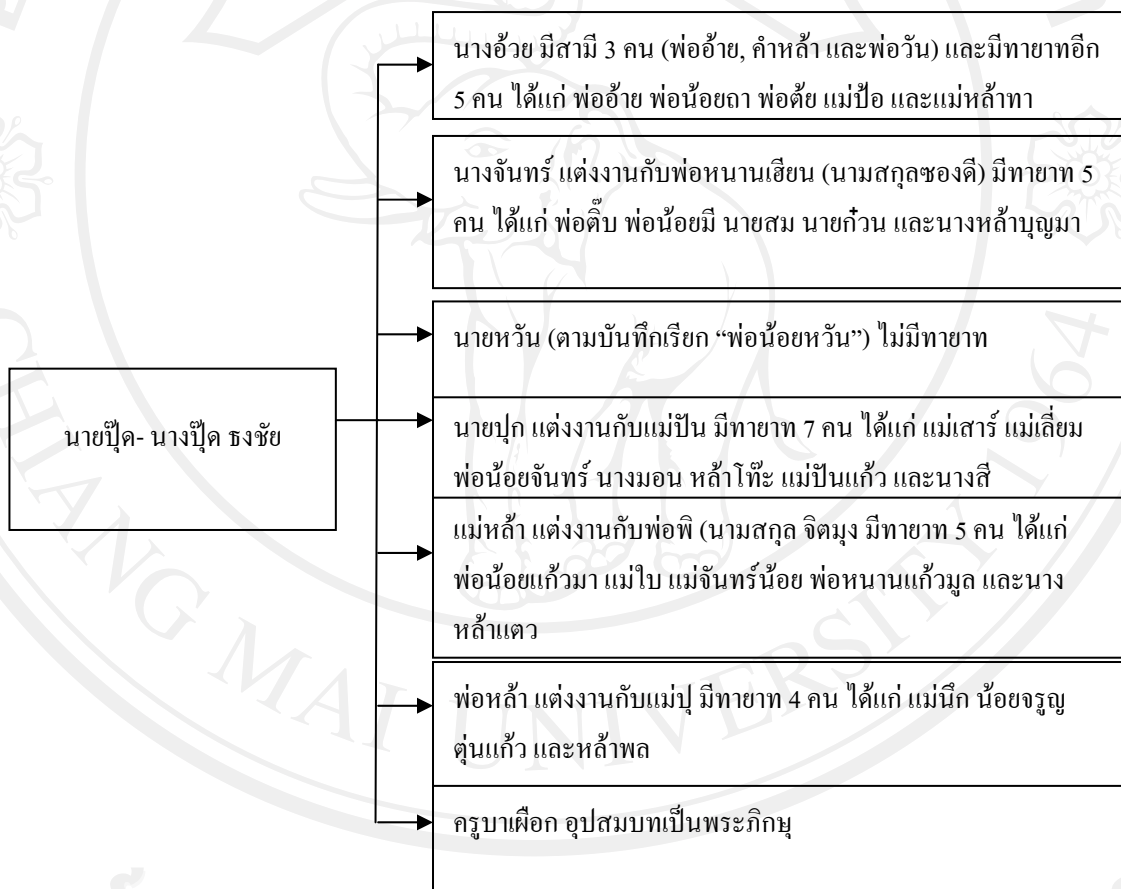
4.1.1 ประวัติการตั้งถิ่นฐานของชุมชน

ชุมชนบ้านป่างิ้วมีประวัติความเป็นมาที่ยาวนาน โดยมีตำนานเล่าขานต่อกันมาตั้งแต่ปี พ.ศ. 2382 หรือเมื่อประมาณ 171 ปีที่ผ่านมา ว่าได้มีชาวบ้านจำนวน 8 ครอบครัว อพยพมาจากบ้านแม่ตา ตำบลปงดอน อำเภอแจ้ห่ม จังหวัดลำปาง จำนวน 5 ครอบครัว และจากบ้านแม่ปืม อำเภอแม่ใจ จังหวัดพะเยาอีก 3 ครอบครัว สาเหตุการอพยพนั้นมาจาก 2 สาเหตุหลักๆ คือ เหตุผลแรก อาจจะโดนขับไล่ออกจากหมู่บ้านเดิมเพราะถูกกล่าวหาว่าทั้ง 5 ครอบครัวนี้เป็นผีปอบ (คนเหนือเรียกว่า ผีกะ) เหตุผลที่สอง มีการเดินทางติดต่อแลกเปลี่ยนสินค้าระหว่างชาวบ้านต่างถิ่นกับชาวจังหวัดพะเยา แต่เนื่องด้วยระยะทางที่ไกลซึ่งต้องใช้เวลาในการเดินทางประมาณ 3-4 วัน จึงได้มีการสร้างที่พักชั่วคราวอยู่บริเวณที่ราบหน้าผาแห่งหนึ่ง ซึ่งหน้าผาแห่งนี้เป็นหน้าผาหินปูนที่มีถ้ำขนาดใหญ่ข้างในมีถ้ำเล็กถ้ำน้อยอีกหลายถ้ำ อีกทั้งสภาพโดยรอบยังเป็นป่าที่ยังมีความอุดมสมบูรณ์ซึ่งเหมาะแก่การดำรงชีพ หลบภัยและเก็บเสบียงสินค้า ต่อมาจึงได้มีการตั้งรกรากอยู่ ณ บริเวณนี้ จากนั้นมีชาวบ้านจากบ้านม่อน อำเภอแม่ใจ จังหวัดพะเยา ได้เดินทางมาสมทบด้วยเหตุการณ์หนีภัยสู้รบ (ภัยซึ่งเรียกเก็บจากตัวบุคคลทุกคน) ในขณะนั้น ทั้ง 8 ครอบครัวจึงตั้งรกรากอยู่กันมาจนถึงปัจจุบัน และตั้งชื่อชุมชนว่า “บ้านป่างิ้ว” ซึ่ง “ปง” หมายถึง แหล่งที่มีมากหรือที่ที่มีมาก ส่วนคำว่า “งิ้ว” หมายถึง สถานที่ที่มีลักษณะคล้ายอุโมงค์เจาะลึกเข้าไปในภูเขา สรุปลแล้ว “บ้านป่างิ้ว” หมายถึง

หมู่บ้านหรือชุมชนที่มีถ้าจำนวนมาก ตามลักษณะทางกายภาพที่มีถ้าหลายถ้าตั้งอยู่บนพื้นที่ที่มีความอุดมสมบูรณ์ทางธรรมชาติ

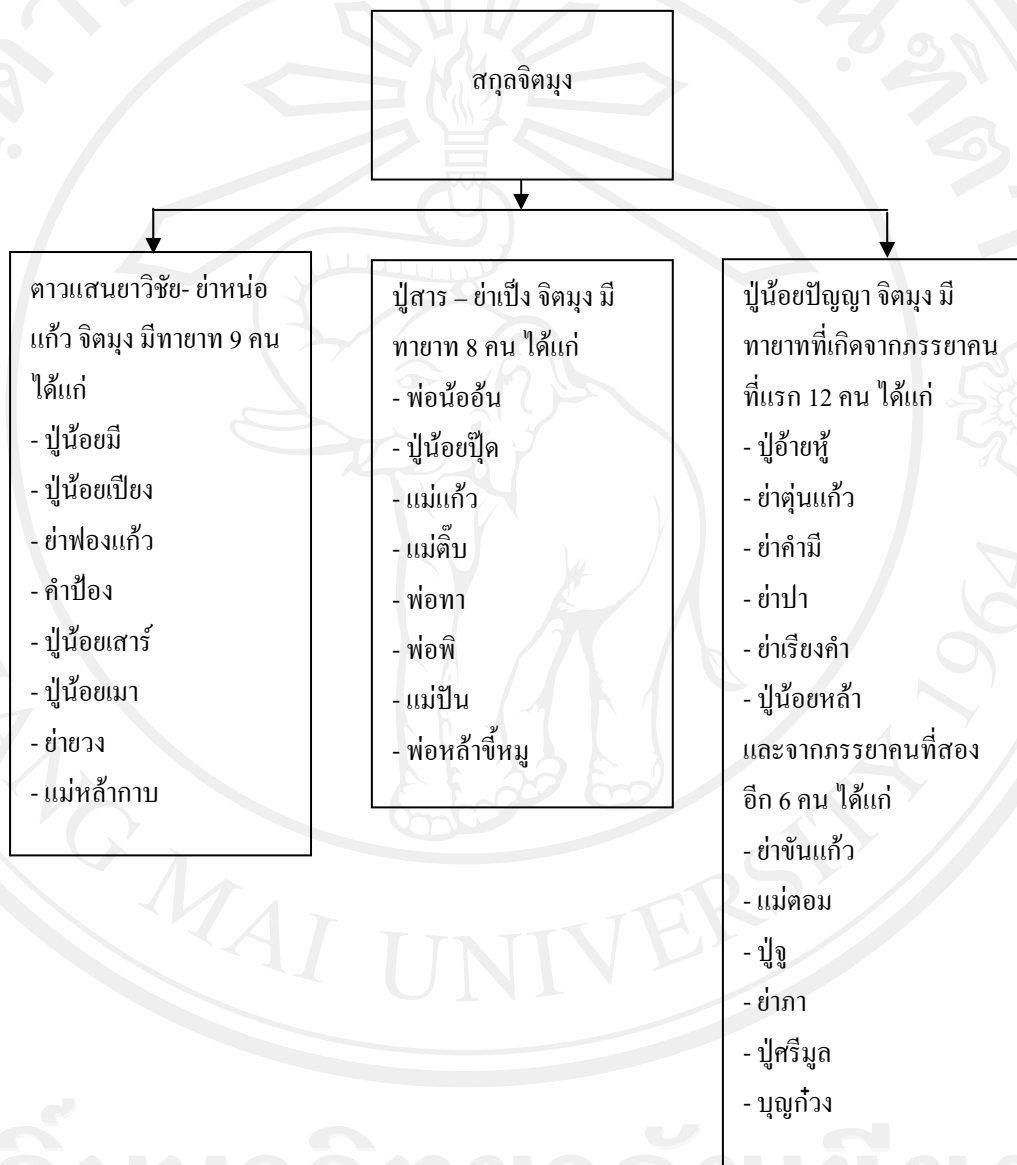
นามสกุลดั้งเดิมของคนในชุมชนบ้านป่าแก้วเกี่ยวข้องกับ 8 ครอบครัวนี้ด้วยเช่นกัน จากที่มีการบันทึกไว้ใน ได้แสดงให้เห็นถึงต้นสกุลของทั้ง 4 นามสกุล ดังนี้

1) ต้นสกุลธงชัย ได้แก่ นายปู่ ธงชัย และนางปู่ ธงชัย มีทายาท 7 คือ นางอ้วย นางจันทร์ นายหวัน นายปลุก แม่หล้า พ่อหล้า และครูบาเผือก แต่ละคนยังมีทายาทสืบสกุลต่อไปอีก ดังแผนผังต่อไปนี้



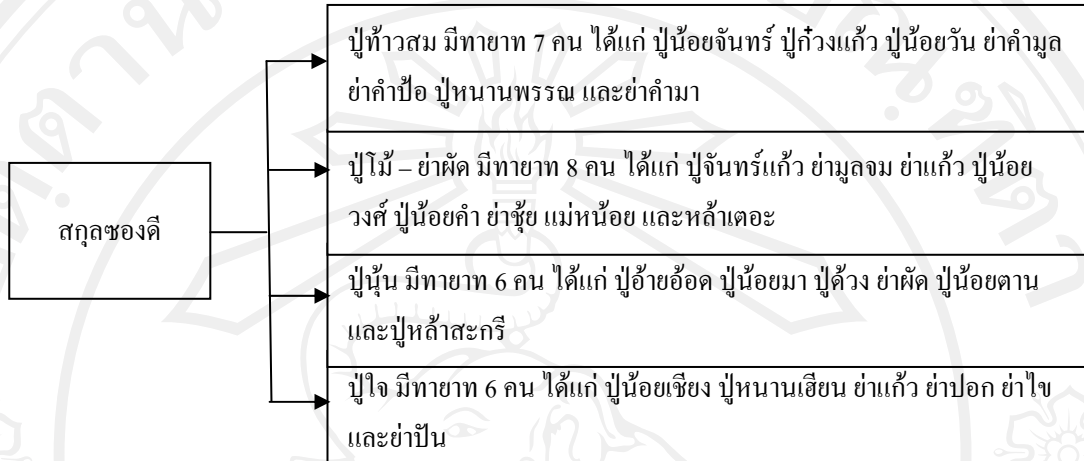
ภาพ 1 ต้นสกุลธงชัย

2) ต้นสกุลจิตมุง อพยพมาจากจังหวัดพะเยา มี 3 ครอบครัว ได้แก่ ครอบครัวดาวแสนยาวิชัย และย่าน่อแก้ว ครอบครัวปู่สาร และย่าเป็ง และครอบครัวปู่้อยปัญญา แต่ละครอบครัวมีทายาทสืบสกุลต่อไปอีก ดังแผนผังต่อไปนี้



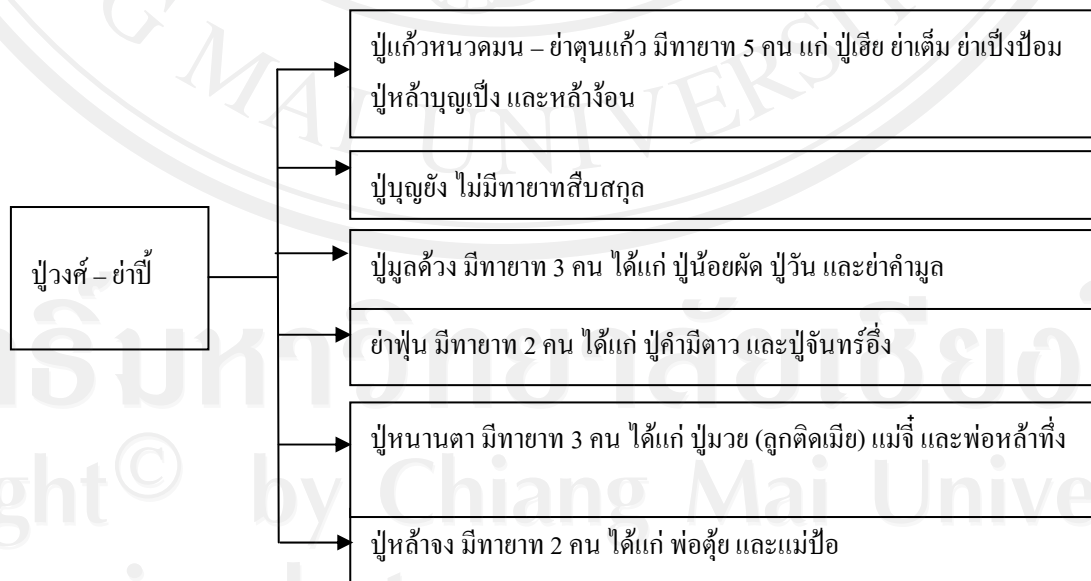
ภาพ 2 ต้นสกุลจิตมุง

3) ต้นสกุลชองดี มี 4 ครอบครัว ได้แก่ครอบครัวปู่ท้าวสม ครอบครัวปู่โม่ – ย่าผัด ครอบครัวปูุ่่น และครอบครัวปู่ใจ แต่ละครอบครัวมีทายาทสืบสกุล ดังแผนผังต่อไปนี้



ภาพ 3 ต้นสกุลชองดี

4) ต้นสกุลแหลมมาก ได้แก่ ปู่วงศ์ – ย่าปี่ มีทายาทสืบสกุลทั้งหมด 6 คน ได้แก่ ปู่แก้ว หนวดมน ปู่บุญยัง ปู่มูลด้วง ย่าฟุ่น ปู่หนานตา และปู่คำหล้าจาง แต่ละคนยังมีทายาทสืบต่อไปอีก ดังแผนผังต่อไปนี้



ภาพ 4 ต้นสกุลแหลมมาก

จากแผนผังแสดงต้นสกุลทั้ง 4 สกุล แสดงให้เห็นว่าคนในชุมชนบ้านปางถ้ามีการสร้างความสัมพันธ์ระหว่างสกุลมาตั้งแต่อดีต จึงทำให้เกิดเกี่ยวดองเป็นญาติมิตรขึ้นในชุมชน เนื้อหาอื่นใดความสัมพันธ์ที่เกิดขึ้นยังกระชับความสัมพันธ์ค้ำคอง ความเอื้อเฟื้อเผื่อแผ่ และความเป็นน้ำหนึ่งใจเดียวกันของสายเลือดอีกประการหนึ่งด้วย

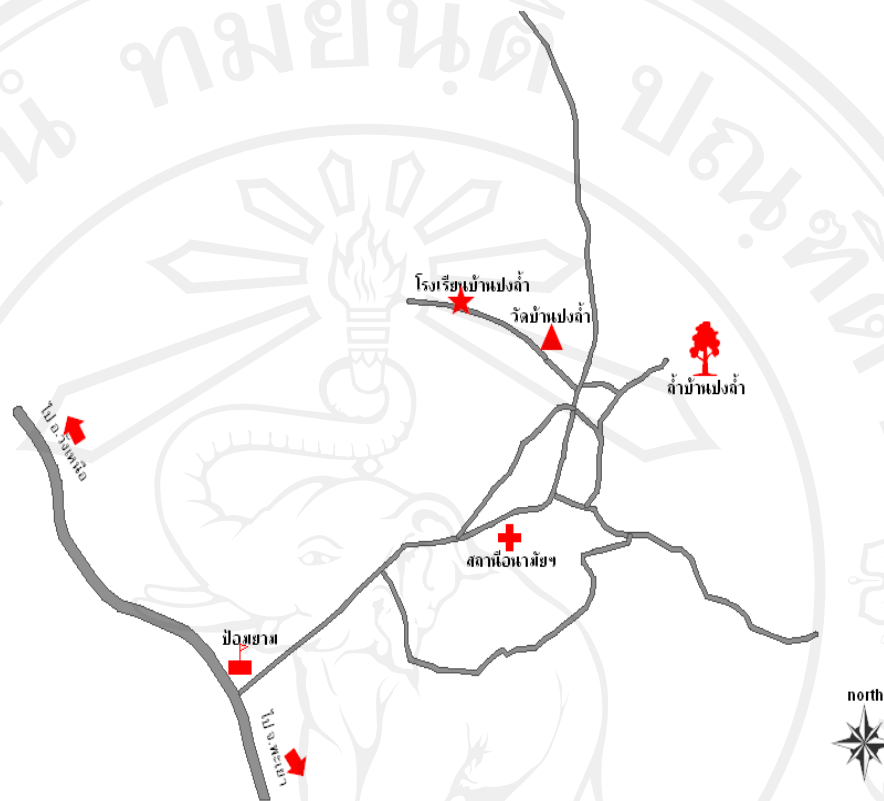
4.1.2 ลักษณะทางกายภาพและสิ่งแวดล้อมของชุมชน

ที่ตั้ง

ชุมชนบ้านปางถ้า ตั้งอยู่หมู่ที่ 3 บนพื้นที่ตำบลวังทอง อำเภอวังเหนือ จังหวัดลำปาง อยู่ห่างจากอำเภอวังเหนือ ตามทางหลวงหมายเลข 102 วังเหนือ-พะเยา ไปทางทิศใต้ประมาณ 10 กิโลเมตร สามารถเดินทางโดยรถยนต์ถึงชุมชนได้ โดยใช้เวลาประมาณ 20 นาที มีเนื้อที่ทั้งหมดประมาณ 64.22 ตารางกิโลเมตร พื้นที่บางส่วนของชุมชนอยู่ติดกับเขตพื้นที่อุทยานแห่งชาติดอยหลวงเชียงราย โดยเฉพาะพื้นที่ทำการเกษตรทำให้การขยายพื้นที่เป็นไปได้ยากลำบาก แต่มีข้อตกลงระหว่างชุมชนกับทางอุทยานให้สามารถใช้ประโยชน์จากพื้นที่ได้ในบางช่วงเวลา พืชผลทางการเกษตรส่วนใหญ่คือข้าวโพดและข้าวไร่ที่ต้องใช้อาณาเขตพื้นที่กว้างใหญ่ แต่คนในชุมชนมีการขยายพื้นที่ไปทางด้านข้างมากกว่ารุกล้ำเขตอุทยาน มีการปลูกบ้านตามที่ราบเชิงเขาซึ่งมีเนื้อที่เพียงเล็กน้อย ทำให้สภาพบ้านพักที่อยู่อาศัยเป็นไปอย่างแออัด สถานที่ท่องเที่ยวแฝงตัวอยู่ในอาณาเขตของชุมชนที่ใกล้ชิดกับธรรมชาติป่าเขาที่อุดมสมบูรณ์

อาณาเขตติดต่อ

ทิศเหนือ	ติดต่อกับ บ้านแม่เย็น ตำบลวังทอง อำเภอวังเหนือ จังหวัดลำปาง
ทิศใต้	ติดต่อกับ บ้านเหล่า ตำบลวังทอง อำเภอวังเหนือ จังหวัดลำปาง
ทิศตะวันตก	ติดต่อกับ บ้านแม่สุข ตำบลวังซ้าย อำเภอวังเหนือ จังหวัดลำปาง
ทิศตะวันออก	ติดต่อกับ จังหวัดพะเยา (อุทยานแห่งชาติดอยหลวงเชียงราย)



ภาพ 7 ชุมชนบ้านปางลำ

ลักษณะทางกายภาพ

ชุมชนบ้านปางลำตั้งอยู่ที่ราบเชิงเขาของเทือกเขาผีปันน้ำ ซึ่งเป็นเทือกเขาสูงของอุทยานแห่งชาติดอยหลวงเชียงราย ทอดตัวตามแนวเหนือ-ใต้โดยค่อนข้างสูงชันจากแนวเหนือลงมาทางใต้ มีบริเวณดอยหลวงเป็นพื้นที่สูงสุดประมาณ 1,694 เมตรจากระดับน้ำทะเล สภาพดินเป็นดินลูกรังผสมหิน โดยเฉพาะบนยอดเขา ส่วนบริเวณหุบเขาจะมีดินสีดำอุดมไปด้วยแร่ธาตุเหมาะแก่การเพาะปลูก หินมีลักษณะเป็นหินกรวดหรือหินปนทราย สภาพภูมิประเทศส่วนใหญ่เป็นที่ราบเชิงเขา ประกอบด้วยป่าเบญจพรรณและป่าเต็งรัง มีพันธุ์ไม้ เช่น เสลา อินทนิล ตะเคียนหิน ตะเคียนทอง กะบก ยมหอม บุนนาค เต็ง รัง เหียง พลวง ไม้กอกชนิดต่างๆ และไผ่ เป็นต้น แหล่งน้ำธรรมชาติที่ไหลผ่านชุมชนอยู่บริเวณยอดเขาของเทือกเขาผีปันน้ำที่มีความอุดมสมบูรณ์ของทรัพยากรธรรมชาติ จึงทำให้มีน้ำไหลตลอดทั้งปีและเพียงพอสำหรับการอุปโภคบริโภคและทำการเกษตรได้ตลอดทั้งปีเช่นกัน

พื้นที่ในการทำการเกษตรอยู่ถัดจากบริเวณที่อยู่อาศัยออกไป พื้นที่เกษตรทางด้านทิศ ตะวันออกซึ่งอยู่ติดกับอุทยานแห่งชาติดอยหลวงเชียงราย มีลักษณะเป็นที่ราบเชิงเขาดินอุดม สมบูรณ์เนื่องจากมีพืชพันธุ์ทางธรรมชาติที่หลากหลาย แต่คนในชุมชนไม่สามารถขยายพื้นที่ทำ การเกษตรได้ เนื่องจากจะทำให้เกิดการบุกรุกพื้นที่ของอุทยาน ดังนั้นจึงมีการทำข้อตกลงร่วมกัน ในการใช้พื้นที่ โดยทางอุทยานได้อนุญาตให้คนในชุมชนสามารถเข้าไปในพื้นที่ได้ในช่วงเปิด อุทยานเพื่อหาของป่าเท่านั้น แต่ไม่อนุญาตให้แผ้วถางเพื่อทำการเกษตรและเก็บของป่าหวงห้าม ตามที่ได้ตกลงกันไว้

ในส่วนของการท่องเที่ยวเชิงนิเวศที่มีพื้นที่ท่องเที่ยวอยู่ในเขตอุทยานแห่งชาติดอยหลวง เชียงรายนั้น ได้มีความร่วมมือระหว่างอุทยานกับชุมชนในการจัดการการท่องเที่ยวเชิงนิเวศ โดย ชุมชนสามารถดำเนินกิจกรรมท่องเที่ยวในเส้นทางเดินป่าศึกษาธรรมชาติเพื่อขึ้นไปสักการะ พระธาตุดอยนอก แต่ต้องเจ้าหน้าที่ของทางอุทยานเดินทางไปด้วยทุกครั้ง เนื่องจากเป็นพื้นที่สูง ชันและมีพืชพันธุ์พื้นถิ่นหลายชนิดที่เสี่ยงต่อการถูกทำลาย อีกทั้งเจ้าหน้าที่ยังช่วยดูแล ความปลอดภัยและให้ความรู้ร่วมกับมัคคุเทศก์ท้องถิ่นได้อีกด้วย

ลักษณะภูมิอากาศ

สภาพภูมิอากาศแบ่งออกเป็น 3 ฤดูกาล คือ ฤดูฝนเริ่มตั้งแต่เดือนมิถุนายน – เดือนตุลาคม เป็นช่วงที่ทางอุทยานแห่งชาติดอยหลวงเชียงรายทำการปิดอุทยานเพื่อให้พืชพันธุ์ได้รับการฟื้นตัว ตามธรรมชาติ ฤดูหนาวเริ่มตั้งแต่เดือนพฤศจิกายน – เดือนมกราคม หลังจากปิดทำการมาหลาย เดือนธรรมชาติมีการฟื้นตัวและพร้อมจะรองรับนักท่องเที่ยวอีกครั้งในช่วงนี้ ฤดูร้อนเริ่มตั้งแต่เดือน กุมภาพันธ์ - เดือนพฤษภาคม อุณหภูมิเฉลี่ยประมาณ 30-35 องศาเซลเซียสเฉพาะภาคพื้นดิน ส่วนในเขตอุทยานแห่งชาติอุณหภูมิจะลดลงประมาณ 5-10 องศาเซลเซียส แต่หากขึ้นไปท่องเที่ยว มักจะไม่พบทะเลหมอกในตอนเช้ามากนัก ฉะนั้นฤดูกาลที่เหมาะสมในการท่องเที่ยวมากที่สุดคือ ฤดูหนาว เพราะนักท่องเที่ยวจะได้สัมผัสกับบรรยากาศอันหนาวเย็น ชมปรากฏการณ์ทะเลหมอก จากธรรมชาติ อีกทั้งพืชพันธุ์ธรรมชาติมีการเจริญเติบโตอย่างเต็มที่ ทำให้นักท่องเที่ยวรู้สึกคุ้มค่าต่อ การมาเที่ยวชม

4.1.3 ประชากร

จำนวนครัวเรือน มีทั้งสิ้น 229 ครัวเรือน มีประชากร 750 คน เป็นชาย 395 คน และหญิง 355 คน (ข้อมูล ณ วันที่ 1 มีนาคม 2552) ประชากรส่วนใหญ่ประกอบอาชีพเกษตรกรรม รับจ้าง เลี้ยงสัตว์ ค้าขาย และรับราชการ มีวิถีชีวิตที่เรียบง่ายอยู่กับธรรมชาติ ปัจจุบันทุกครัวเรือนมีการเข้า ร่วมจัดการสิ่งแวดล้อมเพื่อการท่องเที่ยวเชิงนิเวศคิดเป็นร้อยละ 100 แต่ค่าตอบแทนที่ได้รับ อาจแตกต่างกันไปตามหน้าที่ความรับผิดชอบ จากการศึกษาพบว่าครัวเรือนจำนวนมากไม่ได้รับ

คำตอบแทนในรูปของรายได้แต่รู้สึกพึงพอใจที่ชุมชนมีความสะอาด มีสิ่งแวดล้อมที่ดี วัฒนธรรม ประเพณีของชุมชนถูกเผยแพร่จึงก่อให้เกิดการให้ความร่วมมือในการทำกิจกรรมของชุมชนอย่างมาก ยังผลให้ชุมชนเกิดความสามัคคีกันที่สุดในที่สุด

4.1.4 สิ่งอำนวยความสะดวกพื้นฐาน

ภายในชุมชนประกอบด้วยสิ่งอำนวยความสะดวกพื้นฐาน อาทิเช่น

ถนนสายหลัก คือ ทางหลวงหมายเลข 120 วังเหนือ-พะเยา เป็นถนนลาดยาง ความยาวทั้งสิ้น 50 กิโลเมตร ถนนสายนี้ผ่านแหล่งท่องเที่ยวที่สำคัญ ได้แก่ วัดร้างสันกำแพง และน้ำตกธารทอง อีกทั้งยังสามารถมองเห็นพระธาตุคอกย่นอกระหว่างการเดินทางได้อีกด้วย

ถนนสายรอง คือ ถนนภายในชุมชนจากโครงการก่อสร้างถนนคอนกรีตเสริมไมไฟขององค์การบริหารส่วนตำบลวังทอง อำเภอวังเหนือ จังหวัดลำปาง ความยาวทั้งสิ้น 6 กิโลเมตร พระธาตุคอกย่นอกจะอยู่ตรงพอดีกับถนนเมื่อยืนอยู่ตรงตำแหน่งหน้าปากทางเข้าชุมชน ทำให้รู้สึกว่เมื่อเดินทางเข้ามาชุมชนแล้วก็เหมือนเดินทางสู่พระธาตุคอกย่นอกเช่นกัน

ไฟฟ้า จากการไฟฟ้าส่วนภูมิภาคอำเภอวังเหนือ จังหวัดลำปาง ทำให้ชุมชนบ้านปางดำมีไฟฟ้าใช้ทุกครัวเรือน คิดเป็นร้อยละ 100 เพื่อให้แสงสว่างในครัวเรือนในครัวเรือนเป็นสำคัญ จากอดีตที่นิยมใช้ตะเกียงน้ำมันก๊าดและเทียนไข เมื่อการไฟฟ้าเข้ามาติดตั้งจึงไม่นิยมใช้แต่มีหลายครัวเรือนที่เก็บรักษาตะเกียงน้ำมันก๊าดและมีเทียนไขไว้ประจำบ้านยามฉุกเฉิน

น้ำประปาภูเขา ซึ่งได้มาจากแหล่งน้ำธรรมชาติภายในชุมชนได้แก่ ลำห้วย 1 สาย อีกทั้งยังมี บ่อน้ำตื้น บึง และหนองอีก 28 แห่ง ผลผลิตจากป่าไม้ที่อุดมสมบูรณ์ทำให้เกิดต้นน้ำที่ใสสะอาด หล่อเลี้ยงชีวิตของคนในชุมชนตลอดมา ฉะนั้นจึงทำให้เห็นความสำคัญของป่าต่อวิถีการดำรงชีวิต จึงได้รับความร่วมมือจากคนในชุมชนในการอนุรักษ์ป่าไม้ผ่านพิธีกรรมและความเชื่อในชุมชน

สถานีอนามัย 1 แห่ง อยู่ภายในชุมชน โดยมีเจ้าหน้าที่สาธารณสุขประจำอยู่ 2 คน เปิดให้บริการวันจันทร์ – วันศุกร์ ตั้งแต่ 08.00 – 16.00 น. แต่หากเกิดกรณีฉุกเฉินสามารถเรียกใช้บริการ โดยตรงตลอด 24 ชั่วโมง จากนางลัดดา ชันคำ ซึ่งเป็นเจ้าหน้าที่สาธารณสุขที่อาศัยอยู่ ณ ชุมชนบ้านปางดำ

การติดต่อสื่อสารกับภายนอกชุมชนจะใช้การติดต่อสื่อสารกันทางไปรษณีย์ และโทรศัพท์เคลื่อนที่เป็นหลัก เพราะสะดวกสบายและประหยัดค่าใช้จ่ายกว่าการเดินทางหลายเท่า แต่การใช้โทรศัพท์เคลื่อนที่ที่มีข้อจำกัดในเรื่องเครือข่าย คือ สามารถใช้บริการเครือข่าย AIS ได้เพียงเครือข่ายเดียวเท่านั้น หากต้องการใช้บริการเครือข่ายอื่นๆ ต้องออกไปอยู่ในพื้นที่รับผิดชอบ

ของเทศบาลตำบลวังเหนือจึงจะสามารถใช้บริการได้ ส่วนโทรศัพท์สาธารณะหรือหุ้มสายโทรศัพท์ ยังไม่ได้เปิดให้บริการภายในชุมชน

4.1.5 ลักษณะทางด้านเศรษฐกิจ สังคม และวัฒนธรรม

ลักษณะทางเศรษฐกิจ

เนื่องจากอาชีพหลักของชุมชนคือการทำการเกษตร เพราะฉะนั้นจึงต้องพึ่งพาอาศัยธรรมชาติเป็นหลัก การปลูกข้าวโพดและการปลูกข้าวถือว่าเป็นตัวแปรสำคัญในทางเศรษฐกิจของชุมชน ในทุกๆ ปีชาวบ้านจะทำการเพาะปลูกพืชทั้งสองชนิด โดยปลูกข้าวไว้เพื่อบริโภคและปลูกข้าวโพดไว้เพื่อจำหน่ายเป็นอาหารสัตว์ เพราะฉะนั้นราคาข้าวโพดที่ซื้อขายในแต่ละปี โดยการกำหนดราคาของรัฐบาลและพ่อค้าคนกลางจึงเป็นตัวกำหนดรายได้ของชุมชน การรับซื้อข้าวโพดนั้นจะถูกรับซื้อจากพ่อค้าคนกลางซึ่งจะได้ราคาต่ำกว่าการนำข้าวโพดไปจำหน่ายกับ ธกส. (ธนาคารเพื่อการเกษตรและสหกรณ์การเกษตร) ซึ่งแต่ละปีราคาข้าวโพดที่รับซื้อไม่เท่ากัน เนื่องจากมีความแปรผันในแต่ละวันเสมอ เมื่อเฉลี่ยแล้วมีราคาดังนี้

ตาราง 1 เปรียบเทียบราคาข้าวโพด

ปี	ราคารับซื้อข้าวโพด (บาท:กิโลกรัม)	
	จากพ่อค้าคนกลาง	จาก ธ.ก.ส.
2550	6.00	6.50
2551	5.80	6.00
2552	4.50	5.60

การถูกกดขี่ราคาสินค้าจากพ่อค้าคนกลางทำให้มีการหารายได้เสริมจากการรับจ้างและการให้บริการการท่องเที่ยวภายในหมู่บ้าน ซึ่งเป็นอีกหนึ่งช่องทางสร้างรายได้ให้กับชุมชน ซึ่งถึงแม้จะไม่มากนักแต่ก็พอจะช่วยแบ่งเบาภาระในการใช้จ่ายของครอบครัวได้เป็นอย่างดี โดยมีรายได้จากการรับจ้างทั่วไป วันละ 100-130 บาท และรายได้จากการให้บริการการท่องเที่ยว วันละ 200 บาท (หากมีนักท่องเที่ยวเข้ามาใช้บริการ)

จะเห็นได้ว่ารายได้ของชุมชนนั้นจะไม่แน่นอนเสมอไป หากคิดรายได้โดยเฉลี่ยซึ่งรวมรายได้ทั้งหมดแล้ว ชาวบ้านในชุมชนบ้านปางถ้าจะมีรายได้ประมาณ 8,000 บาท/ครอบครัว/ปี ถึงแม้ว่ารายได้เฉลี่ยของชุมชนค่อนข้างต่ำ แต่วิถีการดำเนินชีวิตของชุมชนเป็นแบบยังชีพ ซึ่งยังคงอาศัยธรรมชาติในการดำรงชีวิต การมีทรัพยากรธรรมชาติที่อุดมสมบูรณ์เอื้อต่อ

การใช้ประโยชน์โดยการเก็บของป่ามาบริโภคและนำมาจำหน่าย อีกทั้งการมีแหล่งน้ำไหลตลอดทั้งปีจึงทำให้สามารถเพาะปลูกพืชผักสวนครัวไว้บริโภคในครัวเรือนโดยไม่ต้องซื้อหา จึงช่วยให้สามารถดำรงชีวิตอยู่ได้โดยไม่ขาดแคลน

ลักษณะทางสังคม

ชุมชนบ้านปางถ้ำอยู่อาศัยและพึ่งพากันแบบพี่น้อง ลักษณะทางสังคมของชุมชนบ้านปางถ้ำจึงเป็นแบบเครือญาติ ถ้อยทีถ้อยอาศัย เอื้อเฟื้อเผื่อแผ่ ให้ความเคารพซึ่งกันและกัน และให้ความร่วมมือทำกิจกรรมทั้งในชุมชนและนอกชุมชนเป็นอย่างดี

ศาสนา

วัดบ้านปางถ้ำ สร้างเมื่อวันที่ 9 เมษายน พ.ศ. 2444 อาณาเขตโดยรอบวัดติดกับสถานที่สำคัญของชุมชน คือ โรงเรียนและถนนสายหลักของชุมชน จึงทำให้สะดวกต่อการทำพิธีกรรมทางศาสนาและปฏิบัติกิจวัดตามวิพุทธ อีกทั้งยังเป็นการสร้างความรู้สึกร่วมกันที่มีสถานที่ที่ยึดเหนี่ยวจิตใจอยู่ไม่ไกลจากชุมชน วัดบ้านปางถ้ำได้รับรางวัลดีเด่นด้านคุณธรรมและความสะอาดเมื่อปี พ.ศ. 2551 ซึ่งเกิดจากการร่วมมือร่วมใจในการทำนุบำรุงวัดของคนในชุมชน

การรวมกันเป็นกลุ่มที่มีความสามัคคีทำให้ชุมชนบ้านปางถ้ำมีความศรัทธาในศาสนาและนับถือศีลบรรพบุรุษร่วมกัน ศาสนาพุทธเป็นศาสนาที่ชุมชนบ้านปางถ้ำนับถือ มีวัดปางถ้ำเป็นศูนย์รวมแห่งจิตใจและเป็นสถานที่ในการรวมกลุ่มทำกิจกรรมทางพระพุทธศาสนาและกิจกรรมสาธารณประโยชน์ร่วมกัน เรียกอีกอย่างหนึ่งว่า “ศรัทธาวัดเดียวกัน” การนับถือศีลบรรพบุรุษเกิดจากบรรพบุรุษเดียวกันและญาติทางการแต่งงาน จะเห็นได้ชัดเมื่อถึงวัน “ปีใหม่เมือง” หรือวันสงกรานต์ตามปฏิทินของไทย เหล่าเครือญาติจะทำพิธีรดน้ำดำหัวและขอขมาต่อผู้อาวุโสที่เป็นเครือญาติเดียวกัน หลังจากนั้นผู้อาวุโสจะกล่าวคำอวยพรให้ เป็นภาษาท้องถิ่น เรียกว่า “การปิ่นปอน” และเรียกคำอวยพรว่า “คำปอน” สุดท้ายบรรดาลูกหลานก็จะทำการรดน้ำดำหัวศีลบรรพบุรุษร่วมกัน โดยการไหว้ “กู่” หรือสถานที่เก็บกระดูกของบรรพบุรุษหรือไหว้รูปภาพเพื่อเป็นการแสดงความเคารพและขอพรในโอกาสเริ่มต้นปีใหม่

การปกครอง

ในชุมชนมีผู้นำ 2 ลักษณะคือ ผู้นำที่เป็นทางการ และผู้นำที่ไม่เป็นทางการ ผู้นำที่เป็นทางการมาจากการเลือกตั้ง หรือการแต่งตั้งจากคนในชุมชน ผู้นำทำหน้าที่เป็นตัวแทนของชาวบ้านในชุมชนเพื่อประสานงานกับหน่วยงานของภาครัฐและเอกชนเป็นหลักเพื่อพัฒนาชุมชน เช่น กำนัน ผู้ใหญ่บ้าน และนายกองค์การบริหารส่วนตำบล เป็นต้น ดาวแสนยาวิชัยเป็นผู้ใหญ่บ้านคนแรกของชุมชนบ้านปางถ้ำ เมื่อ ปี พ.ศ. 2382 หรือตั้งแต่เริ่มมีการก่อตั้งชุมชน ซึ่งสมัยก่อนการเลือกผู้นำชุมชนใช้วิธีการร้องขอ โดยกลุ่มคนส่วนใหญ่เล็งเห็นว่าผู้นั้นเหมาะสมเป็นผู้นำชุมชนของ

คนมากที่สุด แต่ในปัจจุบันการเลือกผู้นำชุมชนอยู่ในรูปแบบของการเลือกตั้ง ส่วนผู้นำที่ไม่เป็นทางการ หรือผู้นำตามธรรมชาติ เป็นบุคคลที่ชาวบ้านให้ความศรัทธา เคารพนับถือและเชื่อฟังบุคคลเหล่านี้เป็นผู้มีองค์ความรู้เกี่ยวกับชุมชนอย่างลึกซึ้งเนื่องจากช่วงชีวิตได้คลุกคลีอยู่ในชุมชน จึงย่อมประสบและรู้เห็นเหตุการณ์ต่างๆ ในชุมชนเสมอ ผู้นำอย่างไม่เป็นทางการทำหน้าที่ในการประกอบศาสนพิธีต่างๆ อีกทั้งยังสามารถให้คำปรึกษาและชี้แนะแนวทางให้ชุมชนโดยอาศัยประสบการณ์ที่สั่งสมมาเป็นระยะเวลายาวนาน ผู้วิจัยยังพบอีกว่าผู้นำตามธรรมชาติมีองค์ความรู้และมีความต้องการในการอนุรักษ์สิ่งแวดล้อมมาโดยตลอด มีให้การสนับสนุนส่งเสริมผู้วิจัยในการให้ความรู้และข้อมูลชุมชนตลอดจนเรื่องการจัดการสิ่งแวดล้อมเพื่อการท่องเที่ยวในชุมชนเป็นอย่างดี

การศึกษา

ชุมชนบ้านปางถ้ำมีโรงเรียนระดับประถมศึกษาอยู่ 1 แห่ง คือ โรงเรียนบ้านปางถ้ำ ตั้งขึ้นเมื่อปี พ.ศ. 2489 จากการศึกษาภายในชุมชนพบว่า กลุ่มวัยทำงานและกลุ่มวัยเด็กได้รับการศึกษาในระบบของรัฐ ยกเว้นกลุ่มผู้อาวุโสที่มีอายุตั้งแต่ 60 ปีขึ้นไปไม่ได้รับการศึกษา ปัจจุบันโรงเรียนบ้านปางถ้ำ มีบุคลากรทั้งหมด 102 คน แบ่งเป็นนักเรียน 92 คน ครู 9 คน จบการศึกษาระดับปริญญาตรี 8 คน ระดับปริญญาโท 1 คน และลูกจ้างประจำ 1 คน ผู้อำนวยการมีบทบาทในการผลักดันให้นักเรียนมีส่วนร่วมในการจัดการสิ่งแวดล้อมในโรงเรียน และเพื่อการท่องเที่ยวเชิงนิเวศในชุมชน โดยให้ถือเป็นส่วนหนึ่งของพันธกิจและหลักสูตรการเรียนการสอนของโรงเรียน

ส่วนการศึกษาก่อนวัยเรียนนั้นมีจำนวน 1 แห่ง ได้แก่ ศูนย์พัฒนาเด็กเล็กที่บ้านปางถ้ำมีจำนวนบุคลากร 23 คน แบ่งเป็น เด็ก 21 คน และพี่เลี้ยงเด็ก 2 คน โรงเรียนมัธยมใกล้ชุมชนมากที่สุด คือ โรงเรียนวังทองวิทยา ตั้งอยู่หมู่ 2 ตำบลวังทอง อำเภอวังเหนือ จังหวัดลำปาง อยู่ห่างจากชุมชนบ้านปางถ้ำประมาณ 6 กิโลเมตร เป็นโรงเรียนขยายโอกาสทางการศึกษาแห่งเดียวของตำบลวังทอง มีความสำคัญกับชุมชนเนื่องจากช่วยรองรับนักเรียนที่มีฐานะยากจนและผู้ปกครองไม่สามารถส่งบุตรหลานเข้าเรียนต่อโรงเรียนในระดับอำเภอได้

การสาธารณสุข

โรงพยาบาลวังเหนือ เป็นโรงพยาบาลประจำอำเภอของรัฐ อยู่ห่างจากชุมชนบ้านปางถ้ำประมาณ 10 กิโลเมตร สามารถเดินทางโดยรถยนต์ใช้เวลาเพียง 15 นาที ภายในชุมชนมีสถานีอนามัย 1 แห่ง คือ สถานีอนามัยบ้านปางถ้ำ มีเจ้าหน้าที่สาธารณสุขประจำการอยู่ 1 คนและมีพยาบาลประจำการ 2 คน การตรวจรักษาพบว่าโรคที่คนในชุมชนเป็นมาก คือ ท้องเสีย และไข้หวัด การรักษาของชุมชนบ้านปางถ้ำ นอกจากมีการรักษาด้วยแพทย์แผนปัจจุบันแล้ว ภายในชุมชนยังมีการรักษาโดยการเป่า (การท่องคาถาบาติและเป่าร้ายคาถา) และการรักษาด้วยยาสมุนไพร

ที่หาได้ในชุมชน เช่น กานพลู หน้าหนวดแมว บัวบก ว่านหางจระเข้ ฟ้าทลายโจร มะขามป้อม กระชาย เป็นต้น ผู้ที่ใช้วิธีการเป่าเพื่อรักษาและเชี่ยวชาญในการใช้ยาสมุนไพรถือเป็นปราชญ์ชาวบ้านที่มีองค์ความรู้เรื่องสรรพคุณของพืชสมุนไพรที่เป็นผลผลิตจากป่าที่อุดมสมบูรณ์ของชุมชน

ผู้วิจัยยังพบอีกว่า สถานีอนามัยบ้านปางถ้ำให้การสนับสนุนอุปกรณ์ปฐมพยาบาลและจัดให้มีการอบรมการปฐมพยาบาลเบื้องต้นแก่คนในชุมชนต่อเนื่องกันเป็นปีที่ 6 เพื่อประโยชน์ในการดูแลรักษาตัวเองเบื้องต้นและใช้ในกิจกรรมการท่องเที่ยวเชิงนิเวศในชุมชน จึงเป็นหน่วยงานที่อยู่เคียงข้างคนในชุมชนตลอดมา

สถานที่ราชการและบริการสาธารณะ

สถานที่ราชการ ได้แก่ ที่ว่าการอำเภอวังเหนือ องค์การบริหารส่วนตำบลวังทอง โรงพยาบาลวังเหนือ สถานีอนามัยบ้านปางถ้ำ ให้การสนับสนุนอุปกรณ์ปฐมพยาบาลเบื้องต้น สำนักงานป่าไม้ในส่วนของอุทยานแห่งชาติคอกยหลวงเขียงราย อยู่ห่างจากชุมชนไปทางจังหวัดพะเยาประมาณ 4 กิโลเมตร เจ้าหน้าที่ป่าไม้มีส่วนร่วมในการจัดการสิ่งแวดล้อมร่วมกับคนในชุมชน มีธรรมาศศี สามารถเข้ากับคนในชุมชนได้จึงทำให้การร่วมงานกันเป็นไปด้วยความราบรื่น ส่วนบริการสาธารณะ ได้แก่ ธนาคารกรุงไทย ตั้งอยู่ตรงข้ามกับที่ว่าการอำเภอวังเหนือ ธนาคารออมสิน เป็นธนาคารแห่งแรกของอำเภอวังเหนือและเป็นสถานที่ฝากเงินออมทรัพย์ของนักเรียนโรงเรียนบ้านปางถ้ำ ธนาคารเพื่อการเกษตรและสหกรณ์การเกษตร (ธ.ก.ส.) มีความสำคัญกับคนในชุมชนในการให้กู้ยืมเงินเพื่อนำมาใช้ในการเกษตรกรรม แต่เมื่อมีกองทุนหมู่บ้านเกิดขึ้นการกู้ยืมเงินกับ ธ.ก.ส. ได้ลดน้อยลง ลานค้าชุมชน เป็นสถานที่สำหรับวางขายสินค้าในชุมชน อาจเป็นพ่อค้าจากภายนอกเข้ามาจำหน่ายหรือคนในชุมชนเอาสินค้าทางการเกษตรมาจำหน่าย หรือใช้จัดงานประเพณีสำคัญของชุมชน ตั้งอยู่บริเวณข้างวัดบ้านปางถ้ำ ตลาดนัดวันอังคาร อยู่บริเวณลานค้าชุมชนแต่จะมีพ่อค้าแม่ค้านำสินค้าอุปโภคบริโภคมาจำหน่ายทุกวันอังคาร กลุ่มฌาปนกิจชุมชน จัดตั้งเพื่อเป็นกองทุนสนับสนุนให้ทายาทของผู้ที่ล่วงลับในชุมชน และกลุ่มออมทรัพย์ชุมชน เป็นกลุ่มที่สนับสนุนให้คนในชุมชนเกิดการออม โดยออมเงินไว้กับเจ้าหน้าที่ชุมชนและได้รับดอกเบี้ยตามที่กำหนดไว้ อีกทั้งยังมีไว้เพื่อให้สมาชิกได้กู้ยืมในอัตราดอกเบี้ยต่ำเพื่อนำไปใช้จ่ายตามความจำเป็น

ลักษณะทางวัฒนธรรม ประเพณี

คนพื้นเมืองมักมีเอกลักษณ์เฉพาะตัว ไม่ว่าจะเป็นการแต่งกาย ภาษา หรือแม้กระทั่งวิถีการดำรงชีวิตที่ใกล้ชิดกับธรรมชาติ ซึ่งจะกล่าวดังต่อไปนี้

การแต่งกาย

สมัยก่อนผู้หญิงจะนิยมสวมเสื้อผ้าฝ้ายพื้นเมืองนุ่งผ้าซิ่น เพราะฉะนั้นในพิธีรดน้ำดำหัว มักจะมีการนำผ้าซิ่นเป็นของฝากแต่ผู้เฒ่าผู้แก่ที่เป็นผู้หญิง ส่วนผู้ชายนั้นมักนิยมนุ่งกางเกงเล สีนํ้าอ่อมและสวมเสื้อผ้าฝ้ายพื้นเมือง แต่ในปัจจุบันมักแต่งกายตามสมัยนิยม เว้นแต่หากมีงานประเพณีสำคัญมักพบเห็นผู้หญิงแต่งกายด้วยการนุ่งผ้าซิ่นที่มีลวดลายและสวมเสื้อผ้าฝ้ายพื้นเมืองอยู่เสมอ การแต่งทรงผมของผู้หญิงจะใช้วิธีการมวยผมขึ้นบนศีรษะแล้วตกแต่งด้วยปิ่นให้สวยงาม ส่วนมากการแต่งกายประเภทนี้จะพบเห็นกันมากเมื่อถึงงานบุญ หรืองานประเพณีที่มีการฟ้อนรำ เช่น การฟ้อนเล็บ เป็นต้น

ภาษา

ชุมชนบ้านปางดำใช้ภาษาพื้นเมืองในการติดต่อสื่อสาร เช่นเดียวกับหลายจังหวัดในภาคเหนือ แต่สำเนียงในการพูดจะคล้ายคลึงกับ จังหวัดพะเยา จังหวัดเชียงราย จังหวัดแพร่ และจังหวัดน่าน ส่วนภาษาเขียนจะใช้ภาษาไทย เว้นแต่การเขียนภาษาบาลีใช้อักษรเมืองในการเขียน ซึ่งพบว่าในปัจจุบันมีผู้ที่อ่านและเขียนอักษรเมืองได้น้อยมาก ยกเว้นผู้เฒ่าผู้แก่ที่เคยอุปสมบทและได้ร่ำเรียนการอ่านและการเขียนภาษาเมืองในวัดที่ยังอนุรักษ์การอ่านและเขียนภาษาเมือง โดยเฉพาะอย่างยิ่งการอ่านภาษาเมืองเพื่อให้พระแก่ลูกหลานในวันสงกรานต์ล้านนา

ที่อยู่อาศัย

ลักษณะที่พักอาศัยของคนในชุมชนเป็นไม้ชั้นเดียว ยกใต้ถุนสูง หลังคาจั่วมุงด้วยแป้นเกล็ดหรือหญ้าคา แต่ความทนทานค่อนข้างน้อยเพราะต้องเปลี่ยนในทุก ๆ 1-2 ปี เมื่อมีรายได้เพิ่มมากขึ้นจึงมีการเปลี่ยนหลังคามมาเป็นวัสดุตามสมัยนิยมที่แข็งแรงและทนทานต่อสภาพดิน ฟ้าอากาศได้ดี มีห้องนอน 2-3 ห้องขึ้นอยู่กับขนาดของบ้านที่ใหญ่หรือเล็ก ห้องน้ำ 1 ห้อง ห้องครัว 1 ห้องและชานบ้าน บางบ้านจะนำเพียงตู้หรือฝ้ามานมากั้นเป็นห้องต่าง ๆ ใต้ถุนบ้านใช้เป็นที่พักผ่อนหย่อนใจและเก็บเครื่องมือทางการเกษตร บางบ้านใช้บริเวณใต้ถุนบ้านเป็นสถานที่เลี้ยงสัตว์ เช่น ไก่ หมู วัว ควาย เป็นต้น บ้านแต่ละหลังมีไฟฟ้าและน้ำประปาภูเขาใช้ การตั้งครัวเรือนจะอยู่ใกล้เคียงกันมีรั้วเดียวกันเป็นไม้ไผ่ขัดแตะหรือปล้องไม้ไผ่ และปล่อยให้พืชเลื้อยปกคลุมตามธรรมชาติ เช่น กระจัน คำลิง และพืชเหล่านั้นก็จะกลายเป็นอาหารแบ่งปันกันต่อไป แต่ละครัวเรือนมีความสัมพันธ์กันที่เครือญาติมาตั้งแต่อดีตและได้อยู่ใกล้ชิดกันเป็นกลุ่มก้อน การพึ่งพาอาศัยซึ่งกันและกันเป็นเครื่องมืออย่างหนึ่งที่ทำให้ความสัมพันธ์ในชุมชนกระชับแน่นแฟ้นมากยิ่งขึ้น

แหล่งน้ำ

แหล่งน้ำที่ใช้สำหรับการอุปโภคมาจากประปาภูเขา แต่เกือบทุกครัวเรือนมีบ่อน้ำไว้ใช้สำรองในยามที่น้ำประปาภูเขาเสียหรือใช้การไม่ได้ ส่วนน้ำสำหรับใช้บริโภค คือ น้ำฝน ที่แต่ละ

ครัวเรือนรองไว้ในภาชนะ น้ำดื่มบรรจุขวดตราบ้านปงถ้ำที่ทางกลุ่มผลิตน้ำดื่มได้ผลิตขึ้น เป็นอีกทางเลือกหนึ่งของการบริโภคน้ำ จากการศึกษายังพบว่าทุกครัวเรือนมีน้ำใช้เพียงพอต่อการอุปโภค บริโภค และน้ำที่ใช้ในการเกษตร เนื่องจากคนในชุมชนร่วมกันรักษาสภาพแวดล้อมและอนุรักษ์ป่าไม้ จึงทำให้สภาพแวดล้อมในชุมชนมีความอุดมสมบูรณ์ตามธรรมชาติทำให้แหล่งน้ำมีน้ำใสสะอาดและไหลตลอดปี

ประเพณีและวัฒนธรรม

สถานที่ที่มีความสำคัญของชุมชนบ้านปงถ้ำ ได้แก่ วัดปงถ้ำ ศาลเจ้าพ่อชะงึมหัวคำ และพระธาตุคอยนอก เป็นสถานที่ประกอบพิธีกรรมทางศาสนาและยึดเหนี่ยวจิตใจของคนในชุมชนมาช้านาน ก่อสร้างโดยแรงศรัทธาของชาวบ้านเพื่อให้เป็นสถานที่ในกิจกรรมทางศาสนา ประเพณีที่ยึดถือและสืบทอดกันมาจนถึงปัจจุบัน มีหลายประเพณีที่น่าสนใจ ดังนี้

ประเพณีสงฆ์น้ำพระธาตุคอยนอก จะจัดขึ้นในวันเพ็ญเดือนหก (วันเพ็ญเดือนแปดของล้านนา) ได้แก่ วันขึ้นสิบห้าค่ำของเดือนพฤษภาคม เป็นประเพณีที่จัดขึ้นหลังประเพณีปีใหม่เมือง เพื่อสักการะขอพรให้ชุมชนอยู่อย่างร่มเย็นเป็นสุข เชื่อกันว่าสิ่งศักดิ์สิทธิ์ที่สิงสถิตอยู่บนพระธาตุคอยนอกจะคอยปกป้องรักษาธรรมชาติเพื่อหล่อเลี้ยงชีวิตของทุกคนในชุมชน โดยชาวบ้านรวมตัวกันตั้งแต่เช้า ทุกครอบครัวจะมีสรวงบรรจุข้าวดอกดอกไม้และน้ำส้มป่อย เพื่อไว้ใช้สักการะและสงฆ์น้ำพระธาตุคอยนอก การเดินทางจะเริ่มตั้งแต่เช้าตรู่เพื่อให้ทันทำพิธีเวลา 09.00 นาฬิกา หลังจากนั้นจะมีพิธีบวงสรวงไม้ ต้นไม้ที่บวงแล้วห้ามมิให้มีการตัดหรือทำลาย ผู้ที่ฝ่าฝืนจะได้รับการลงโทษจากชุมชนและตามความเชื่อจะโดนผีป่าลงโทษ พิธีสงฆ์น้ำพระธาตุคอยนอกคล้ายกับพิธีสงฆ์น้ำพระธาตุทั่วไปแต่จะมีความพิเศษกว่า เนื่องจากการเดินทางร่วมกันของคนในชุมชนด้วยระยะทางไกลและมีความสูงชัน ผู้วิจัยพบว่ามีหลายครั้งที่ผู้สูงอายุในชุมชนไม่สามารถเดินทางไปร่วมพิธีได้เนื่องจากข้อจำกัดของพละกำลังในการเดินขึ้นเขา จึงมอบหมายให้ลูกหลานเข้าร่วมพิธีแทน ซึ่งก่อให้เกิดผลดีในการส่งเสริมให้คนรุ่นหลังรักษาขนบธรรมเนียมประเพณีที่ดีงามและสานต่อไปถึงรุ่นต่อๆ ไปได้

ประเพณีบวงสรวงเจ้าพ่อชะงึมหัวคำ จัดขึ้นปีละ 2 ครั้ง คือ เดือนสามออกสิบสามค่ำ (เดือนห้าเหนือ ออกสิบสามค่ำ) และเดือนเจ็ดออกสิบสามค่ำ (เดือนเก้าเหนือออกสิบสามค่ำ) ซึ่งได้แก่ปลายเดือนกุมภาพันธ์-มีนาคม และเดือนมิถุนายน ตามลำดับ ประเพณีบวงสรวงเจ้าพ่อชะงึมหัวคำนี้จัดเป็นประเพณี รื่นเริงเพื่ออุทิศส่วนกุศลและบวงสรวงวิญญาณเจ้าพ่อชะงึมหัวคำ ผู้ซึ่งเป็นที่เคารพของคนในชุมชนมาช้านาน

งานประเพณีตานก๋วยสลากหรือประเพณีถวายทานสลากภัต คนในชุมชนมักเรียกกันจนชินปากว่าการกินข้าวสลาก เป็นประเพณีที่มีมาตั้งแต่ครั้งพุทธกาล ได้มีการปฏิบัติสืบทอดกันมาจนถึง

รุ่นปู่-ย่า/ตา-ยาย/พ่อ-แม่ และลูกหลานในปัจจุบัน เรื่องมีอยู่ว่ามีนางชัชยิณีคนหนึ่งมักจะเบียดเบียนผู้คนอยู่เสมอ ครั้นได้ฟังธรรมคำสอนของพระพุทธเจ้าแล้ว นางก็บังเกิดความเลื่อมใสศรัทธาในสัจธรรมที่โหดร้ายก็กลับเป็นผู้เอื้ออารีแก่คนทั่วไปจนผู้คนต่างพากันซาบซึ้งในมิตรไมตรีของนาง ชัชยิณีคนนั้น ถึงกับนำสิ่งของมาแบ่งปันให้ แต่เนื่องจากสิ่งของที่ได้รับมีจำนวนมาก นางชัชยิณีจึงนำสิ่งของเหล่านั้นมาทำเป็นสลากภัต แล้วให้พระสงฆ์/สามเณร จับสลากด้วยหลักอุปโลกนัณกรรมคือสิ่งของที่ถวายมีทั้งของของมีราคามากและมีราคาน้อยแตกต่างกันไปตามแต่โชคของผู้ได้รับการถวายแบบจับสลากของนางชัชยิณีจึงนับเป็นครั้งแรกของประเพณีทำบุญสลากภัตในพุทธศาสนา ก่อนจะถึงวันตานกัวยสลาก 1 วันเขาเรียก "วันดา" หรือ "วันสุกดิบ"วันนี้จะเป็นวันที่ชาวบ้านได้จัดเตรียมข้าวของไม่ว่าจะเป็นของกินหรือของใช้ต่างๆ สำหรับที่จะนำมาจัดดาใส่กัวยสลากและวันนี้มักจะมีญาติสนิทมิตรสหายที่อยู่ต่างบ้านมาร่วมจัดดาสลากด้วย ซึ่งถือเป็นประเพณีที่จะได้ทำบุญร่วมกันผู้ชายจะเป็นคนสานกัวยสลาก (ตะกร้า) สำหรับที่จะบรรจุใส่ของกินของใช้ต่างๆ กัวยจะกรุด้วยใบตอง/หรือตองจี้กุกเมื่อรวบปากกัวยมัดเสร็จเรียบร้อยแล้วจะมีไม้ไผ่เหลาเป็นก้านเล็กๆ สำหรับเสียบสตางค์/กล่องไม้ขีดไฟ/นุหรี เพื่อทำเป็นยอดกัวยสลากจะมากน้อยบ้างตามแก่กำลังศรัทธาและฐานะ ประเพณีตานกัวยสลากจะเริ่มในวันเพ็ญ เดือน 12 เหนือ (เดือนกันยายน) ถึงแรม 1 ค่ำ เดือนเกี๋ยงดับ (เดือนพฤศจิกายน) หากมีงานประเพณีตานกัวยสลากครั้งใด จะเห็นความสามัคคีร่วมมือร่วมใจกันของคนในชุมชน โดยจะมีการผ่อนรำด้วยท่วงทำนองกลองยาว การฟ้อนเล็บและการฟ้อนในรูปแบบต่าง ๆ ทั้งในชุมชนและชุมชนอื่นที่มีใจศรัทธาในการเข้าร่วมประเพณีอย่างล้นหลาม

พิธีกรรมพื้นบ้านที่สำคัญ ได้แก่ พิธีสู่ขวัญ พิธีสู่ขวัญนี้เป็นได้ทั้งการแสดงความชื่นชมยินดี และเป็นการปลอบใจให้เจ้าของขวัญจากคณะญาติมิตรและบุคคลทั่วไป ผู้ได้ศิมีโชคหรือผู้หลักผู้ใหญ่ที่เราเคารพนับถือมาเยี่ยมเราก็ดำเนินจัดพิธีสู่ขวัญให้ ประเพณีสู่ขวัญจึงเป็นประเพณีที่ทำกันอย่างกว้างขวางแสดงถึงการต้อนรับหรือเป็นการให้กำลังใจแก่ผู้เข้าพิธี คำว่า"ขวัญ"นั้นเชื่อว่าเป็นสิ่งไม่มีตัวตนคล้ายกับจิตหรือวิญญาณแฝงอยู่ในตัวคนและสัตว์ ตั้งแต่เกิดมาทุกคนมีขวัญกันทั้งนั้นและในบางแห่งมักแปลว่า "กำลังใจ" คำว่า "ขวัญ" ยังมีความหมายอีกว่าเป็นที่รักที่บูชา เช่นเรียกเมียที่รักว่า "เมียขวัญ" หรือ "จอมขวัญ" เรียกลูกรักหรือลูกแก้วว่า "ลูกขวัญ" สิ่งของที่ผู้เคารพรักใคร่นับถือกันนำมาฝาก นำมาให้เพื่อเป็นการทะนุถนอมน้ำใจกันเราก็เรียกว่า "ของขวัญ" "ขวัญ" ในอีกความหมายหนึ่ง หมายถึง ขน หรือผม ที่ขึ้นเวียนเป็นก้นหอย พิธีสู่ขวัญเป็นพิธีที่เก่าแก่ของชาวไทยแทบทุกภาค ชุมชนบ้านปงถ้ำก็เช่นเดียวกัน

พิธีสงเคราะห์ เป็นการปิดเป่าเพศภัยที่เข้ามาใกล้กรายออกไป การส่งหรือพิธีกรรมในการตั้งเวรตามแบบล้านนา เมื่อมีเหตุการณ์ไม่ดีเกิดขึ้น เช่น ความเจ็บป่วยที่รักษาไม่หาย ประสบ

เหตุ เช่น ไฟไหม้บ้าน หรือมีเคราะห์ร้ายต่างๆ บ่อยครั้ง ซึ่งเชื่อกันว่าอาจมีมีสาเหตุเนื่องจากถูกผีหรืออำนาจอื่นกระทำ การแก้ไขอย่างหนึ่งคือ การส่งหรือการสังเวยแก่เทพหรือผีนั้นๆ โดยตรงเพื่อจะได้พ้นจากสภาพที่เลวร้ายนั้นๆ ได้ ซึ่งพิธีส่งมีหลายชนิด เช่น ส่งขี้ด ส่งกิว ส่งผีส่งเทวดา ส่งเคราะห์ส่งแดน เป็นต้น ซึ่งในพิธีกรรมการส่งจะมีเครื่องประกอบพิธีกรรมและคำสังเวยแตกต่างกันไปแล้วแต่ชนิดของพิธีส่ง

ประเพณีสืบชะตา ประเพณีสืบชะตาเป็นประเพณีที่ผูกพันกับวิถีชีวิตของคนลำปางอย่างแน่นแฟ้นสืบทอดกันมาแต่โบราณกาล เพราะมีความเชื่อมั่นว่าพิธีสืบชะตานี้เป็นการต่ออายุทั้งของตัวเองและญาติพี่น้อง บริวาร หรือชะตาของบ้านเมืองให้มีอายุยืนยาวสืบไป ก่อให้เกิดความสุข ความเจริญอีกทั้งเป็นการขจัดภัยอันตรายต่าง ๆ ที่จะบังเกิดขึ้น ให้คลาดแคล้วจากบาปเคราะห์และสิ่งชั่วร้ายทั้งหมด ก่อให้เกิดขวัญและกำลังใจในการดำรงชีวิตร่วมกันของคนในสังคม ซึ่งจะมีผลส่งให้บ้าน เมืองมีความสุขและมีความอุดมสมบูรณ์สืบไปวัตถุประสงค์การสืบชะตาเพื่อให้เป็นสิริมงคล และขับไล่สิ่งชั่วร้ายที่เป็นเสนียดจัญไรให้ออกไปจากบุคคลหรือสถานที่ พิธีสืบชะตาเป็นประเพณีที่ได้รับอิทธิพลจากธรรมเนียมของพราหมณ์ ซึ่งได้นำมาผสมผสานกับพิธีกรรมของพุทธศาสนาได้อย่างกลมกลืน สืบชะตา มี 2 ประเภท คือ สืบชะตา คน และ สืบชะตาหมู่บ้าน การสืบชะตาคน จะจัดทำในโอกาสต่างๆ กัน เช่น ขึ้นบ้านใหม่ ภายหลังจากการเจ็บป่วย หรือทำให้โอกาสที่หมอดูทำนายทายทักว่าดวงชะตาไม่ดี บางครั้งทำเพื่อสะเดาะเคราะห์ ภายหลังจากประสบเคราะห์กรรม เมื่อสืบชะตาแล้วเชื่อว่าจะช่วยเสริมสร้างดวงชะตาให้ดีขึ้น อีกทั้งเป็นการบำรุงขวัญและกำลังใจของผู้ที่ประสบจากเคราะห์กรรมหรือผู้เจ็บป่วย ให้กลับคืนสภาพปกติ สถานที่ประกอบพิธีใช้บริเวณบ้านของผู้ที่จะสืบชะตา โดยจะใช้ห้องโถง ห้องรับแขก ลานบ้านก็ได้ สำหรับสิ่งของที่ต้องใช้ ไม้งามขนาดเล็กนำมามัดรวมกัน มีจำนวนมากกว่าอายุผู้สืบชะตา 1 อัน, ไม้คำศรียวเท่ากับความสูงของผู้เข้าพิธี 3 ท่อน นอกจากนี้มี กระจบอกข้าว กระจบอกทราย กระจบอกน้ำ สะพานลวดเงิน-ทอง เบี้ยแถว (ใช้เปลือกหอยแทน) หมากแถว มะพร้าวอ่อน กล้วย อ้อย หมอน เสื้อ ดอกไม้รูปเทียนและมีเทียนชัยเล่มยาว 1 เล่ม การจัดสถานที่ใช้ไม้คำศรียาเป็นกระโจมสามเหลี่ยม ตรงกลางเป็นที่วางสำหรับวางสะตวงและสิ่งของเครื่องใช้ในพิธี จัดที่ว่างใกล้ๆ กระโจมให้เป็นที่นั่งสำหรับผู้เข้าไปรับการสืบชะตา แล้ววนด้านสายสิญจน์ 3 รอบ โยงกับเสากระโจมทั้งสามขา แล้วนำไปพันรอบพระพุทธรูป และพระที่สวดทำพิธีโดยปกติการสืบชะตาคนโดยทั่วไปใช้พระสงฆ์ประกอบพิธี 9 รูป ส่วนการการสืบชะตาคนพร้อมทั้งขึ้นบ้านใหม่ใช้พระ 5 รูปขึ้นไปเพื่อสวดพระปริตร สวดชยันโต ให้ศิลาให้พร ฟังเทศน์สังคหะ และเทศน์สืบชะตา ตัวแทนที่เข้าไปนั่งในสายสิญจน์คือผู้นำครอบครัวหรือผู้ที่อาวุโสสูงสุดในครอบครัว เพื่อเป็นสิริมงคลแก่บ้านและครอบครัว

พิธีสืบชะตาบ้าน มีจุดมุ่งหมายเพื่อสร้างความเป็นสิริมงคลให้แก่หมู่บ้าน โดยจะประกอบพิธีกรรมที่หอเสื่อบ้านหรือศาลากลางบ้านอันเป็นศูนย์กลางในการประกอบพิธีของหมู่บ้าน ก่อนวันประกอบพิธี ชาวบ้านจะช่วยกันประดับตกแต่งหอเสื่อบ้าน หรือศาลากลางบ้านให้สวยงาม ทำความสะอาดบริเวณรอบๆ แล้วจัดราชวัตร ปักฉัตร และธงทิว ไข่ต้นกล้วย ต้นอ้อย ประดับโดยรอบ วงด้ายสายสิญจน์รอบบริเวณพิธีทำแทนบูชาท้าวทั้งสี่และเทพารักษ์ในบริเวณนั้นมีสิ่งของที่นำมาประกอบพิธี ได้แก่ ข้าว พริกแห้ง เกลือ ขนม ข้ามด้อมดอกไม้ รูปเทียน หมาก พลู บุหรี่ เมียง ซึ่งได้มาจากการบริจาคของชาวบ้านในวันประกอบพิธี จะมีการทำบุญตักบาตรในตอนเช้า ในบริเวณพิธี หลังจากนั้นพระสงฆ์สวดชัยมงคลคาถา และสวดพระปริตร เทศนาธรรมบาลาน และเทศนาธรรมสืบชะตา เพื่อขับไล่สิ่งชั่วร้ายและเสนียดจัญไร หรือสิ่งอัปมงคลให้ออกไปจากหมู่บ้าน เมื่อจบพิธีแล้วก็จะประพรมน้ำมนต์แก่ผู้มาร่วมพิธีทุกคน

4.1.6 ลักษณะทางการเมืองการปกครอง

ลักษณะการเมืองการปกครองของชุมชนบ้านปางถ้ำเป็นการปกครองส่วนท้องถิ่น ใช้หลักการกระจายอำนาจรัฐ คือ รัฐมอบอำนาจให้หน่วยงานส่วนท้องถิ่นรับไปบริหาร โดยให้ประชาชนปกครองกันเอง มี 4 รูปแบบ คือ องค์การบริหารส่วนจังหวัด เทศบาล องค์การบริหารส่วนตำบล (อบต.) และการบริหารราชการส่วนท้องถิ่นรูปแบบพิเศษ ชุมชนบ้านปางถ้ำจัดอยู่ในรูปแบบองค์การบริหารส่วนตำบล (อบต.) มีโครงสร้างบริหาร คือ สภาองค์การบริหารส่วนตำบล และนายกองค์การบริหารส่วนตำบล โดยมีนายอำเภอเป็นผู้กำกับดูแล จัดตั้งขึ้นตามพระราชบัญญัติสภาตำบลและองค์การบริหารส่วนตำบล พ.ศ. 2537 และที่แก้ไขเพิ่มเติมจนถึงฉบับที่ 5 พ.ศ. 2546 โดยยกฐานะจากสภาตำบลที่มีรายได้ไม่น้อยโดยไม่รวมเงินอุดหนุนในปีงบประมาณที่ล่วงมาติดต่อกันสามปีเฉลี่ยไม่ต่ำกว่าปีละหนึ่งแสนห้าหมื่นบาท

องค์การบริหารส่วนตำบลวังทอง ตั้งอยู่หมู่ 3 ตำบลวังทอง อำเภอวังเหนือ จังหวัดลำปาง ทั้งนี้ทาง อบต.วังทอง ได้จัดทำแผนพัฒนาสามปี โยมิวัตถุประสงค์เพื่อพัฒนาทางด้านบริการ สาธารณะ โครงสร้างพื้นฐาน เศรษฐกิจ สังคม การเมือง การบริหารสิ่งแวดล้อม การศึกษา ศาสนา ศิลปวัฒนธรรม ประเพณีภูมิปัญญาท้องถิ่น ตลอดจนการอนุรักษ์ทรัพยากรธรรมชาติและสิ่งแวดล้อมอย่างครอบคลุมและทั่วถึง

4.1.7 แหล่งท่องเที่ยวของชุมชน

สถานที่ท่องเที่ยวทั้งภายในและภายนอกชุมชนมีความสำคัญและมีความผูกพันกับผู้คนในชุมชน อีกทั้งยังเป็นแหล่งแสวงหาความรื่นรมย์สำหรับนักท่องเที่ยวที่ชื่นชอบการท่องเที่ยวแบบใกล้ชิดกับธรรมชาติ และสัมผัสกับวัฒนธรรมของชุมชนด้วยตนเอง โดยมีคนในชุมชนเป็นผู้ถ่ายทอดข้อมูลจากประสบการณ์และองค์ความรู้ถึงสถานที่ท่องเที่ยวต่างๆ ดังนี้

ถ้ำบ้านปางถ้ำ

อยู่ติดกับชุมชนทางด้านทิศตะวันตก เป็นถ้ำขนาดใหญ่ที่มีถ้ำเล็กถ้ำน้อยอีกประมาณ 4 ถ้ำ อยู่ข้างใน ถ้ำที่ 1 ชื่อ “ถ้ำพระเจ้ากำลังสร้าง” ถ้ำที่ 2 ชื่อ “โสมช้างกว้าง” ถ้ำที่ 3 ชื่อ “ถ้ำ 3 ชั้น” แต่ละชั้นมีความลึกประมาณ 30 เมตร ถ้ำที่ 4 ชื่อ “ถ้ำแถบกลิ้ง” สภาพภายในถ้ำจะมีหินงอกหินย้อยปรากฏให้เห็นอยู่เป็นระยะๆ และเส้นทางเดินภายในถ้ำนั้นจะมีลักษณะที่แตกต่างกันออกไป คือ บางช่วงกว้างขวาง บางช่วงแคบและต่ำ บางจุดมีอุโมงค์ตัน ๆ ที่เคยใช้เป็นที่พักอาศัย ซึ่งถือว่าเป็นปรากฏการณ์ทางธรรมชาติที่สวยงามและน่าตื่นตาตื่นใจสำหรับผู้พบเห็นเป็นอย่างมาก ด้านหน้าของถ้ำจะมีพระพุทธรูปแกะสลักขนาดใหญ่อยู่บนหน้าผา ซึ่งสันนิษฐานว่าชาวบ้านที่มาอยู่กลุ่มแรกนั้น ได้แกะสลักไว้เพื่อแสดงความเคารพต่อสถานที่และขอขมาต่อเจ้าป่าเจ้าเขาในบริเวณนั้น

เส้นทางเดินป่าศึกษาธรรมชาติ

เป็นเส้นทางเดินป่าขึ้นสู่คอกยหนองที่อยู่ในเขตอุทยานแห่งชาติดอยหลวงเชียงราย มีความอุดมสมบูรณ์ของป่าไม้และสัตว์ป่านานาชนิดเพราะยังมีความบริสุทธิ์ของพื้นที่อยู่มาก จัดเป็นเส้นทางนิเวศสัญจรที่ทำทลายความอยากรู้อยากเห็นของนักท่องเที่ยว เพราะต้องเดินทางขึ้นเขาที่สูงชันและเดินบนสันเขารวมระยะทางประมาณ 6 กิโลเมตร โดยชาวบ้านที่มีความเชี่ยวชาญในเส้นทางจะทำหน้าที่เป็นมัคคุเทศก์นำทางและอำนวยความสะดวกตลอดเส้นทาง

พระธาตุคอกยหนอง

ตั้งอยู่ในบริเวณอุทยานแห่งชาติดอยหลวงเชียงราย บนเทือกเขาดอยหลวงบริเวณพรมแดนจังหวัดพะเยา-เชียงราย สูงจากระดับน้ำทะเล 1,694 เมตร ลักษณะคล้ายโหนดแก้ว บริเวณคอกยหนองเป็นจุดที่เหมาะสมสำหรับชมพระอาทิตย์ขึ้นและตก สภาพอากาศมีความหนาวเย็นทำให้ยามเช้ามีหมอกปกคลุมไป ทั่วบริเวณ ในวันที่ฟ้าเปิดสามารถชมวิวกว้างพะเยาและจังหวัดพะเยาได้อย่างชัดเจน พระธาตุถูกสร้างขึ้นโดยครูบาศรีวิชัยและด้วยแรงศรัทธาของชาวบ้าน และทุกๆ ปีในเดือนเมษายนจะมีงานประจำปีเพื่อขึ้นมาสักการะพระธาตุคอกยหนอง ระยะทางในการเดินเท้าประมาณ 6 ชั่วโมงจากชุมชนบ้านปางถ้ำ โดยมีการรวมตัวกันตั้งแต่เช้ามีคอกยหนองหน้าถ้ำบ้านปางถ้ำ แล้วออกเดินทางขึ้นสู่พระธาตุคอกยหนองเพื่อพิธีเวลาประมาณ 09.00 นาฬิกา

น้ำตกธารทอง

เป็นน้ำตกเล็ก ๆ มีความสูงประมาณ 100 เมตร ตั้งอยู่ริมทางถนนสายวังเหนือ-พะเยา เป็นน้ำตกหินปูนเช่นเดียวกับน้ำตกวังแก้วมีน้ำไหลตลอดทั้งปี มีทางเดินขึ้นไปสำรวจตาน้ำบริเวณด้านข้างของน้ำตก และมักจะมีพระสงฆ์ขึ้นมาบำเพ็ญเพียรอยู่เสมอ เนื่องจากเป็นบริเวณที่มีความเงียบสงบและร่มรื่นไปด้วยบรรดาพันธุ์ไม้และสัตว์ป่า เนื่องจากน้ำตกธารทองอยู่ติดกับถนน

จึงสามารถมองเห็นได้ชัดเจนทางด้านซ้ายมือระหว่างขั้วรถเส้นทางวังเหนือ-พะเยา บริเวณน้ำตก มีร้านจำหน่ายของที่ระลึก อาหาร และสิ่งอำนวยความสะดวกไว้รองรับนักท่องเที่ยว

วัดพระเกิด

วัดพระเกิดตั้งอยู่ตำบลทุ่งฮั่ว อำเภอวังเหนือ จังหวัดลำปางเป็นวัดโบราณและมีประวัติความเป็นมาอันยาวนานซึ่งอดีตวัดเอกและเป็นวัดประจำของชาวเมืองวัง มีความศักดิ์สิทธิ์และเป็นที่เคารพสักการะของพุทธศาสนิกชนตั้งแต่อดีตจนถึงปัจจุบันวัดพระเกิดมีโบราณสถานที่สำคัญคือพระเจดีย์ ซึ่งมีความสูงถึง 36 เมตร ฐานกว้าง 18 เมตร ส่วนบนสุดของเจดีย์ที่ต่อจากฉัตรมีแม่กาทองเป็นสัญลักษณ์ของเจดีย์วัดพระเกิดที่โดดเด่น บริเวณพระเจดีย์ มีขนาดกว้างมีกำแพงอยู่สองชั้นคือกำแพงชั้นใน (กำแพงแก้ว) ส่วนกำแพงชั้นนอกทำด้วยศิลาแลง บริเวณลานพระเจดีย์ปูด้วยหินอ่อน พุทธศาสนิกชนนิยมมาปฏิบัติธรรมและเวียนเทียนในวันสำคัญทางศาสนา โดยเฉพาะอย่างยิ่งวันขึ้น 15 ค่ำ นอกจากนี้วัดเจดีย์วัดพระเกิดเป็นเจดีย์ที่ประดับด้วยแก้วทั้งองค์ มีฉัตรข้างบน และฉัตรล่าง 4 ฉัตร แต่ละฉัตรจะมีกาทองอยู่ทุกฉัตร

น้ำตกวังแก้ว

เป็นน้ำตกที่สวยงามและมีชื่อเสียงโด่งดังแห่งหนึ่งของอุทยานแห่งชาติดอยหลวงเชียงราย เกิดจากการทับถมของหินปูนที่ปนมากับน้ำจนสามารถเดินขึ้นน้ำตกได้ด้วยเท้าเปล่า มีจำนวนชั้นมากที่สุดถึง 110 ชั้น ซึ่งถือว่ามีจำนวนชั้นที่สูงที่สุดในบรรดาน้ำตกน้อยใหญ่ในจังหวัดลำปาง สามารถเดินทางไปได้ 2 เส้นทาง คือ ทางแรก เริ่มเดินทางจากอำเภอเมือง จังหวัดลำปาง มายังถนนสายลำปาง - อำเภอแจ้ห่ม จากอำเภอแจ้ห่มเดินทางมายังอำเภอวังเหนือ อีกประมาณ 58 กิโลเมตร และจากอำเภอวังเหนือเดินทางต่อ ระยะทางประมาณ 24 กิโลเมตรก็จะถึงน้ำตกวังแก้ว ทางที่สองเดินทางไปตามเส้นทางสายเชียงราย - เชียงใหม่ ถึงบริเวณบ้านแม่ชะจาน มีทางลาดยางประมาณ 16 กิโลเมตร ถึงอำเภอวังเหนือ ซึ่งทางนี้เหมาะสมและสะดวกกว่าการเดินทางโดยทางแรก การเดินทางจากบ้านปางงั่วไปยังน้ำตกวังแก้ว ต้องเดินทางขึ้นเหนือตามถนนสายวังเหนือ - พะเยา ถึงอำเภอวังเหนือโดยใช้ระยะทางประมาณ 10 กิโลเมตร และเดินทางต่อระยะทางประมาณ 24 กิโลเมตร ไปยังน้ำตกวังแก้ว

4.1.8 หน่วยงานที่เกี่ยวข้องกับการจัดการสิ่งแวดล้อมเพื่อการท่องเที่ยวเชิงนิเวศ

อุทยานแห่งชาติดอยหลวงเชียงราย

อุทยานแห่งชาติดอยหลวง มีพื้นที่ครอบคลุมท้องที่อำเภอแม่สรวย อำเภอพาน อำเภอเวียงป่าเป้า จังหวัดเชียงราย อำเภอวังเหนือ จังหวัดลำปาง และอำเภอแม่ใจ อำเภอเมือง จังหวัดพะเยา เป็นอุทยานแห่งชาติที่ได้ยกฐานะมาจากวนอุทยานน้ำตกจำปาทอง วนอุทยานน้ำตกผาเกล็ดนาค วนอุทยานน้ำตกปูแวง และวนอุทยานน้ำตกวังแก้ว รวม 4 แห่ง ที่มีพื้นที่ติดต่อกัน

มีสภาพธรรมชาติและจุดเด่น เป็นแหล่งท่องเที่ยวที่มีความสวยงามมากแห่งหนึ่งของภาคเหนือ มีเนื้อที่ทั้งหมดประมาณ 1,170 ตารางกิโลเมตร หรือ 731,250 ไร่

กองอุทยานแห่งชาติได้มีหนังสือ ที่ กส 078/3430 ลงวันที่ 30 พฤศจิกายน 2542 เสนอ กรมป่าไม้เพื่อขอยกฐานะวนอุทยานน้ำตกจำปาทอง วนอุทยานน้ำตกผาเกล็ดนาค อำเภอเมือง จังหวัดพะเยา และวนอุทยานน้ำตกปูแวง อำเภอพาน จังหวัดเชียงราย ซึ่งมีอาณาเขตติดต่อกันและ อยู่ในเทือกเขาคอยหลวงด้วยกันเป็นอุทยานแห่งชาติคอยหลวง โดยได้มีคำสั่งกรมป่าไม้ที่ 1578/2524 ลงวันที่ 1 ธันวาคม 2524 ให้นายรัชชชัย เสถียรกาลนักวิชาการกรมป่าไม้ 4 ไปทำการสำรวจเบื้องต้นและทำหน้าที่หัวหน้าอุทยานแห่งชาติคอยหลวง ของอุทยานแห่งชาติคอยหลวง ได้มี หนังสือที่ กษ 0713 (ดล)/5 ลงวันที่ 2 มิถุนายน 2525 ส่งรายงานการสำรวจ ปรากฏว่าพื้นที่ดังกล่าว มีจุดเด่นทางธรรมชาติที่สวยงามหลายแห่ง มีสภาพป่าที่อุดมสมบูรณ์ เหมาะที่จะรวมวนอุทยาน ทั้งหมดจัดตั้งเป็นอุทยานแห่งชาติ

ต่อมาจังหวัดลำปางและป่าไม้เขตลำปางได้ขอให้กรมป่าไม้จัดบริเวณวนอุทยาน น้ำตก วังแก้ว จังหวัดลำปาง เป็นอุทยานแห่งชาติเพื่อให้สอดคล้องกับมติคณะรัฐ เมื่อวันที่ 25 มกราคม 2526 ที่กำหนดให้จังหวัดลำปางเป็นจังหวัดส่งเสริมการท่องเที่ยว ผลการสำรวจปรากฏว่า มีพื้นที่ เป็นบริเวณติดต่อกันอยู่ในเทือกเขาคอยหลวง ซึ่งเป็นป่าผืนเดียวกันทั้งหมดและเป็นป่าต้นน้ำลำธารชั้น ที่ 1 A ตามมติคณะรัฐมนตรี เมื่อวันที่ 28 พฤษภาคม 2528 และเป็นแหล่งต้นน้ำลำธารที่สำคัญ ของลำห้วยหลายสายซึ่งไหลลงสู่กว๊านพะเยา พื้นที่ที่สำรวจมีธรรมชาติและจุดเด่นที่สวยงาม มากมาย เหมาะสำหรับการจัดตั้งเป็นอุทยานแห่งชาติ

กองอุทยานแห่งชาติ กรมป่าไม้ ได้นำเสนอคณะกรรมการอุทยานแห่งชาติ มีมติใน การประชุมครั้งที่ 4/2523 เมื่อวันที่ 30 ตุลาคม 2528 เห็นชอบในหลักการที่จะทำให้อำเภอดำเนินการออก พระราชกฤษฎีกากำหนดพื้นที่ดังกล่าวเป็นอุทยานแห่งชาติคอยหลวงต่อไปได้ ทั้งนี้ให้กันพื้นที่ บริเวณที่ราษฎรถือครองออกเสียก่อน โดยให้ยึดถือแนวทางปฏิบัติตามคณะรัฐมนตรี เมื่อวันที่ 12 มิถุนายน 2527 คือ ให้ยึดถือภาพถ่ายทางอากาศปี 2510 เป็นเกณฑ์พิจารณา

กองอุทยานแห่งชาติ จึงได้ติดต่อประสานงานกับเจ้าหน้าที่ท้องถิ่นที่ดำเนินการตรวจสอบ เพื่อดำเนินการออกประกาศพระราชกฤษฎีกากำหนดบริเวณที่ดินป่าแม่ลาวฝั่งขวา ป่าแม่ส้าน และป่าแม่ใจ ในท้องที่ตำบลแม่สรวย ตำบลแม่พริก ตำบลศรีถ้อย ตำบลท่าก้อ อำเภอแม่สรวย ตำบล ชารทอง ตำบลทรายขาว ตำบลสันกลาง ตำบลป่าหุ่ง ตำบลม่วงคำ ตำบลแม่เขียน อำเภอพาน ตำบลสันสลี ตำบลเวียง ตำบลบ้านโป่ง ตำบลป่าจั่ว ตำบลหัวฝาย อำเภอเวียงป่าเป้า จังหวัดเชียงราย ตำบลป่าแฝก ตำบลเจริญราษฎร์ ตำบลแม่สุก อำเภอแม่ใจ จังหวัดพะเยา ป่าขุนวังแปลงที่หนึ่ง ป่าขุนวังแปลงที่สอง ป่าขุนวังแปลงที่สาม ป่าแม่โป่ง และป่าแม่จาวฝั่งซ้าย ในท้องที่ตำบลทุ่งฮั่ว

ตำบลวังเหนือ ตำบลวังใต้ ตำบลร่องเคาะ อำเภอวังเหนือ และตำบลบ้านร้อง อำเภอกวาง จังหวัด ลำปาง และป่าแม่ต้า ป่าแม่นาเรือ ในท้องที่ตำบลบ้านใหม่ ตำบลท่าจำปี ตำบลบ้านต้า ตำบลบ้าน ต่อม ตำบลบ้านสาง ตำบลบ้านคุ่น ตำบลแม่มาเรือ อำเภอพะเยา จังหวัดพะเยา ให้เป็นอุทยาน แห่งชาติคอยหลวง ซึ่งประกาศในราชกิจจานุเบกษา เล่ม 107 ตอนที่ 61 ลงวันที่ 16 เมษายน 2533 มีพื้นที่ทั้งหมด 731,250 ไร่ เป็นอุทยานแห่งชาติลำดับที่ 61 ของประเทศ

อุทยานแห่งชาติคอยหลวงเชียงรายมีสภาพภูมิประเทศเป็นภูเขาสูงทอดตัวตามแนวเหนือ - ใต้ โดยค่อนข้างสูงชันจากแนวเหนือลงมาทางใต้ มีบริเวณ คอยหลวง เป็นพื้นที่สูงที่สุด และสภาพ ดินเป็นดินลูกรังผสมหิน โดยเฉพาะบนยอดเขา ส่วนบริเวณหุบเขา จะมีดินสีน้ำตาลอมไปด้วยแร่ธาตุ และหินมีลักษณะเป็นหินกรวดหรือหินปนทราย สภาพภูมิประเทศหลากหลายทำให้เกิดความ หลากหลายทางชีวภาพตั้งแต่บริเวณหุบเขาจนถึงยอดเขา ซึ่งสามารถชี้ให้เห็นถึงการเปลี่ยนแปลง สภาพภูมิประเทศได้เป็นระยะ ๆ

บริเวณอุทยานแห่งชาติคอยหลวงเชียงราย ประกอบด้วยป่าชนิดต่างๆ 5 ประเภท ได้แก่ ป่าเบญจพรรณ ป่าเต็งรัง ป่าดิบชื้น ป่าดิบแล้ง และป่าสนเขา มีพันธุ์ไม้ที่สำคัญ เช่น สัก เสลา อินทนิล มะขามป้อม มะกอกป่า มะม่วงป่า ตะเคียนหิน ตะเคียนทอง ชิงชัน ประดู่ กระบก ยมหิน ยมหอม บุนนาค เต็ง รัง เหียง พลวง ยางนา หว้า ก่อเคียด ก่อแป้น ก่อเกายาน สนสามใบ รวมถึงไผ่ ขาว ไผ่บง กล้วยป่า เฟินก้านดำ จิง ข่า กล้วยไม้ดิน ชายผ้าสีดา กระแตไต่ไม้ เอื้องผึ้ง หวายป่า เท้าสิงห์โต เอื้องหมายนา ค้างคาวดำ ดุสิตา แวมมยุรา กระดุมเงิน

สัตว์ป่าประกอบด้วย เสียงผา เก้ง กวางป่า หมูป่า หมี อีเห็น ชะมด บ่าง ชะนี ลิงกัง เสือ คาว แมวดำ หมาใน กระต่ายป่า กระรอกบิน ตะกวด เต่าปูลู งูชนิดต่างๆ รวมไปถึงไก่ป่า นกเงือก นกพญาไฟพันธุ์เหนือ นกปีกลายสีก๊อด นกกางเขนหัวขาวท้ายแดง นกคิวงี๊ดสีฟ้า และนกย้ายถิ่น หายาก เช่น นกกินปลีหางยาวคอสีดำ และนกอื่น่มากมายกว่า 200 ชนิด นอกจากนี้ยังมีแมลง มากมายหลายชนิด เช่น ผีเสื้อกลางวัน ผีเสื้อกลางคืน กวางห้าเขา ผีเสื้อใบไม้ใหญ่ ผีเสื้อหางดิ่ง ปาไรส ผีเสื้ออุงทอง เป็นต้น

ที่ทำการอุทยานแห่งชาติคอยหลวง อยู่บริเวณน้ำตกปูแกง อำเภอพาน จังหวัดเชียงราย โดยใช้เส้นทางสายพะเยา - เชียงราย จากจังหวัดพะเยา 39 กิโลเมตร มีทางแยก ซ้ายมือ ที่บ้านปูแกง เข้าไปประมาณ 9 กิโลเมตร ก็จะถึงที่ทำการอุทยานแห่งชาติคอยหลวง

จากการออกประกาศพระราชกฤษฎีกากำหนดบริเวณที่ดินป่าแม่ลาวฝั่งขวา ป่าแม่ส้าน และป่าแม่ใจ ในท้องที่ตำบลแม่สรวย ตำบลแม่พริก ตำบลศรีถ้อย ตำบลท่าก้อ อำเภอแม่สรวย ตำบล ธารทอง ตำบลทรายขาว ตำบลสันกลาง ตำบลป่าหุ่ง ตำบลม่วงคำ ตำบลแม่เย็น อำเภอพาน ตำบล สันสลี ตำบลเวียง ตำบลบ้านโป่ง ตำบลป่าจ้าว ตำบลหัวฝาย อำเภอเวียงป่าเป้า จังหวัดเชียงราย ตำบล

ป่าแฝก ตำบลเจริญราษฎร์ ตำบลศรีถ้อย ตำบลแม่สุก อำเภอแม่ใจ จังหวัดพะเยา ป่าขุนวัง แปลงที่สอง ป่าขุนวังแปลงที่สาม ป่าขุนวังแปลงที่หนึ่ง ป่าแม่โป่ง และป่าแม่จาวฝั่งซ้าย ในท้องที่ตำบลทุ่งฮั่ว ตำบลวังเหนือ ตำบลวังใต้ ตำบลร่องเคาะ อำเภอวังเหนือ และตำบลบ้านร่อง อำเภองาว จังหวัดลำปาง และป่าแม่ต้า ป่าแม่เนาเรือ ในท้องที่ตำบลบ้านใหม่ ตำบลท่าจำปี ตำบลบ้านต้า ตำบลบ้านต่อม ตำบลบ้านสาว ตำบลบ้านต๋อน ตำบลแม่เนาเรือ อำเภองาว จังหวัดพะเยา ให้เป็นส่วนหนึ่งของอุทยานแห่งชาติดอยหลวง เมื่อวันที่ 16 เมษายน 2533 และเป็นอุทยานแห่งชาติลำดับที่ 61 ของประเทศ จึงทำให้พื้นที่บางส่วนของชุมชนบ้านปงถ้ำซึ่งอยู่ในพื้นที่อำเภอวังเหนือ จังหวัดลำปาง อยู่ในความดูแลของอุทยานแห่งชาติดอยหลวงเชียงรายตั้งแต่นั้นเป็นต้นมา ซึ่งสถานที่ท่องเที่ยวแห่งนั้น ได้แก่ ดอยหนอก และบางส่วนของทางเดินศึกษาธรรมชาติที่ขึ้นสู่ดอยหนอก

ในขณะที่ชุมชนบ้านปงถ้ำเริ่มมีการวางแผนในการจัดการสิ่งแวดล้อมเพื่อเอื้อต่อการรักษาระบบนิเวศที่ดีในชุมชน โดยมีการดำเนินการท่องเที่ยวเชิงนิเวศควบคู่กันไป ในขณะเดียวกันอุทยานแห่งชาติดอยหลวงเชียงรายก็ได้เข้ามามีส่วนร่วมในการแสดงความคิดเห็นและเสนอแนะแนวทางมาตั้งแต่แรกเริ่ม โดยมีเจ้าหน้าที่อุทยานที่รับผิดชอบบริเวณดังกล่าว และเป็นที่รู้จักมักคุ้นกับคนในชุมชนเป็นอย่างดีจึงสามารถสร้างไว้ใจให้กับคนในชุมชน จนทำให้การดำเนินงานร่วมกันเป็นไปได้ด้วยดีในทุกครั้ง

องค์การบริหารส่วนตำบลวังทอง อำเภอวังเหนือ จังหวัดลำปาง

ตำบลวังทอง อยู่ในการปกครองของอำเภอวังเหนือ จังหวัดลำปาง ประกอบไปด้วย 7 หมู่บ้าน ได้แก่ ชุมชนบ้านดิงใต้ ชุมชนบ้านดิงเหนือ ชุมชนบ้านปงถ้ำ ชุมชนบ้านแม่เย็น ชุมชนบ้านป่าล้าน ชุมชนบ้านสารภี ชุมชนบ้านปงทอง สภาพพื้นที่เป็นภูเขาสลับกับที่ราบ ซึ่งชุมชนที่ 1-7 ตั้งอยู่กลางหุบเขา อยู่ใกล้อำเภอที่สุด 6 กิโลเมตรคือหมู่ที่ 4 ชุมชนบ้านแม่เย็น และอยู่ไกลอำเภอมากที่สุด 23 กิโลเมตร คือหมู่ที่ 6 ชุมชนบ้านสารภี

สถานที่สำคัญของตำบลวังทอง ได้แก่ วัดปงถ้ำ เป็นวัดที่ได้รับรางวัลวัดดีเด่นด้านคุณธรรมจริยธรรมในปี พ.ศ. 2550 ถ้ำบ้านปงถ้ำ เป็นสถานที่ท่องเที่ยวที่มีประวัติยาวนานตั้งแต่เริ่มก่อตั้งชุมชน และกำลังได้รับความนิยมจากนักท่องเที่ยวในการเข้ามาเยี่ยมชมและสักการะพระพุทธรูปแกะสลักขนาดใหญ่ จากฝีมือการแกะสลักของคนกลุ่มแรกที่ได้เข้ามาอาศัยอยู่ในบริเวณนั้น วัดเมืองดิงใต้ วัดเมืองดิงเหนือ และวัดแม่เย็นเป็นวัดที่ใช้เป็นสถานที่ประกอบพิธีกรรมทางศาสนาเช่นเดียวกับวัดบ้านปงถ้ำ ตั้งอยู่หมู่ที่ 1 หมู่ที่ 2 และหมู่ที่ 3 ตามลำดับ วัดร้างสันกำแพงเป็นวัดที่เพิ่งถูกค้นพบและกำลังได้รับการบูรณะโดยกรมศิลปากรร่วมมือกับกระทรวงการท่องเที่ยวและกีฬา ตั้งอยู่บริเวณชุมชนบ้านป่าล้านซึ่งตั้งอยู่ใกล้กับชุมชนบ้านปงถ้ำมากที่สุด

การเดินทางเข้าสู่องค์การบริหารส่วนตำบลวังทอง จากจังหวัดลำปางใช้เส้นทาง ลำปาง-วังเหนือ ผ่านอำเภอแจ้ห่ม เข้าสู่อำเภอวังเหนือ ระยะทางประมาณ 110 กิโลเมตร แล้วเลี้ยวขวาไปตามถนนสาย วังเหนือ-พะเยา ระยะทางประมาณ 20 กิโลเมตร องค์การบริหารส่วนตำบลวังทองอยู่ทางด้านขวามือ อีกเส้นทางหนึ่งคือ จากจังหวัดพะเยา ใช้เส้นทาง พะเยา - เชียงใหม่ เข้าสู่ตำบลวังทองทางซ้ายซ้ายมือ ระยะทางประมาณ 42 กิโลเมตร และเส้นทางสุดท้ายใช้เส้นทางแม่ชะจาน-วังเหนือ ผ่านอำเภอวังเหนือ ถึงองค์การบริหารส่วนตำบลตำบลวังทอง ระยะทางประมาณ 35 กิโลเมตร

การดำเนินงานขององค์การบริหารส่วนตำบลวังทอง อำเภอวังเหนือ จังหวัดลำปางจะเน้นการส่งเสริมการเกษตรเพื่อเศรษฐกิจที่ดีของเกษตรกรเป็นหลัก แต่เมื่อทางชุมชนบ้านปางดำมีการตื่นตัวเรื่องการรักษาสีงแวดล้อมที่ได้รับผลกระทบจากการท่องเที่ยวในชุมชน และได้ขอความช่วยเหลือจากทางองค์การบริหารส่วนตำบลวังทอง และได้รับความช่วยเหลือเบื้องต้นโดยการจัดสรรงบประมาณไว้บริการแก่นักท่องเที่ยวตามจุดต่าง ๆ ของสถานที่ท่องเที่ยว ที่แรกที่ได้มีการจัดตั้งถึงขยะไว้บริการ คือ บริเวณหน้าถ้ำบ้านปางดำ หลังจากนั้นเมื่อเริ่มเห็นผลจากความสะอาดของสถานที่ท่องเที่ยวแล้วจึงได้จัดให้มีถังขยะเพิ่มตามจุดต่าง ๆ ของชุมชนเพิ่มอีกหลายจุด และจัดให้มีเจ้าหน้าที่เพื่อทำหน้าที่เก็บและกำจัดขยะเหล่านั้นอย่างถูกวิธี

เมื่อมีนักท่องเที่ยวมาท่องเที่ยวมากขึ้นจากการเล่าปากต่อปากถึงความอุดมสมบูรณ์และความบริสุทธิ์ของทรัพยากรการท่องเที่ยว จึงทำให้ทางชุมชนมีแนวคิดในการจัดการสิ่งแวดล้อมเพื่อการท่องเที่ยวอย่างแท้จริง จึงได้เรียนเชิญผู้ที่มีส่วนเกี่ยวข้องและหน่วยงานต่าง ๆ มาร่วมประชุมปรึกษาหาแนวทางในการจัดการสิ่งแวดล้อมในชุมชน และในการนี้ทางองค์การบริหารส่วนตำบลวังทองก็ได้เข้าร่วมการประชุมและเป็นหน่วยงานหลักของชุมชนในการจัดประชุมเรื่อยมา

การประชุมเพื่อหาแนวทางในการจัดระบบสิ่งแวดล้อมในบริเวณแหล่งท่องเที่ยวเพื่อให้สามารถดึงดูดใจให้นักท่องเที่ยวเข้ามาเยี่ยมชม โดยองค์การบริหารส่วนตำบลวังทองมีหน้าที่รับผิดชอบในการให้การสนับสนุนเรื่องการจัดการขยะ เป็นผู้ประสานงานกับอุทยานแห่งชาติดอยหลวงเชียงราย สนับสนุนการโฆษณาประชาสัมพันธ์แหล่งท่องเที่ยว เป็นผู้ให้คำปรึกษาและร่วมเป็นคณะกรรมการจัดการสิ่งแวดล้อมเพื่อการท่องเที่ยวเชิงนิเวศในชุมชน เป็นต้น เนื่องจากองค์การบริหารส่วนตำบลเป็นองค์กรปกครองส่วนท้องถิ่นที่มีคนในชุมชนอยู่ในองค์กรจึงทำให้การดำเนินงานหรือการให้ความร่วมมือในการทำกิจกรรมต่าง ๆ เป็นไปด้วยความถ้อยทีถ้อยอาศัยและเห็นอกเห็นใจกัน นายกองตำบลวังทองคนปัจจุบัน คือ นายอินตา มั่งมูล ยังคง

สืบทอดเจตนารมณ์ของชุมชนและเข้าร่วมดำเนินจัดการสิ่งแวดล้อมเพื่อการท่องเที่ยวเชิงนิเวศของชุมชนบ้านปางถ้ำอย่างต่อเนื่อง

โรงเรียนบ้านปางถ้ำ

โรงเรียนบ้านปางถ้ำตั้งอยู่หมู่ที่ 3 ตำบลวังทอง อำเภอวังเหนือ จังหวัดลำปาง อยู่ห่างจากจังหวัดลำปาง 130 กิโลเมตร ห่างจาก สพท.ลำปาง เขต 3 72 กิโลเมตร ห่างจากอำเภอวังเหนือ 12 กิโลเมตร ปัจจุบันมีพื้นที่ทั้งหมดตาม น.ส. 3 ก จำนวน 15 ไร่ 65 ตารางวา

โรงเรียนบ้านปางถ้ำ จัดการศึกษาทั้งระดับ ก่อนประถมศึกษาและระดับประถมศึกษา โดยเน้น “คนเป็นศูนย์กลางของการพัฒนา” ประชากรในวัยเรียนได้รับการศึกษาขั้นพื้นฐานที่มีคุณภาพอย่างทั่วถึงเป็นคนดี มีคุณธรรม จริยธรรม มีจิตสำนึก มีเอกลักษณ์ในความเป็นไทย ส่งเสริมพัฒนาศักยภาพตามความสนใจ และความถนัดของแต่ละบุคคล

ปัจจุบันโรงเรียนบ้านปางถ้ำในปีการศึกษา 2552 มีจำนวนครู ลูกจ้างประจำ จำแนกตามตำแหน่ง รวมทั้งหมด 9 คน มีนักเรียนจำนวน 92 คน โดยมีพันธกิจ ดังนี้

- 1) พัฒนาการจัดการสื่อ อุปกรณ์ เทคโนโลยีทางการศึกษาให้เพียงพอเหมาะสมกับความต้องการ ครู ผู้เรียน จัดกิจกรรมการเรียนการสอนอย่างมีประสิทธิภาพและคุ้มค่า
- 2) ส่งเสริมบุคลากร อบรมเชิงปฏิบัติการให้พัฒนาความรู้ทักษะในการนำสื่อเทคโนโลยีที่ทันสมัยมาใช้ในการจัดกิจกรรมการเรียนการสอน บุคลากรมีคุณภาพ พัฒนาตนตามศักยภาพสู่ความเป็นมืออาชีพ
- 3) พัฒนาผู้เรียนให้มีคุณภาพมาตรฐานการศึกษา มีคุณธรรมจริยธรรม มีวินัยในตนเอง มีการศึกษาที่พัฒนาเป็นพื้นฐานในการอยู่ร่วมกันในสังคมอย่างมีความสุข มีผลสัมฤทธิ์ทางการเรียนที่ดี
- 4) สนับสนุนการมีส่วนร่วมของชุมชนในการจัดการศึกษา และพัฒนาหลักสูตรท้องถิ่น การวัดผลและประเมินผลจากสภาพความเป็นจริง โดยแหล่งเรียนรู้ ภูมิปัญญาท้องถิ่น ครู ผู้เรียน ได้รับความรู้จากประสบการณ์ตรง การเรียนการสอนมีประสิทธิภาพมากขึ้น

โรงเรียนมีเป้าหมายเพื่อดำเนินการให้เด็กที่มีอายุ 4 – 16 ปี ในเขตบริการเข้าเรียนครบ 100 % ปรับปรุงผลสัมฤทธิ์ทางวิชาการเพิ่มขึ้นกลุ่มละ ไม่น้อยกว่า 1 % พัฒนาศูนย์การเรียนรู้ ความชำนาญ ในการสอนตามหลักสูตร สนับสนุนกิจกรรมการเรียนการสอนของนักเรียน เพื่อเอื้อต่อผลสัมฤทธิ์ทางการเรียนให้มีสื่อเทคโนโลยีครบทุกห้องเรียน จะช่วยเหลือนักเรียนที่มีปัญหา ด้านต่างๆ ให้ได้เพิ่มขึ้น อย่างน้อย 10 % ในแต่ละปีการศึกษา จะปรับปรุง อาคารสถานที่ และสิ่งแวดล้อมให้เหมาะสม สะอาด สวยงาม ร่มรื่น เป็นระเบียบและเอื้อต่อการจัดกิจกรรมการเรียน การสอนของนักเรียนทุกระดับชั้น พัฒนาระบบการเรียนรู้ออนไลน์โดยใช้ภูมิปัญญาท้องถิ่นเข้ามาใช้

ในกิจกรรมการเรียนการสอนเพิ่มมากขึ้น เพื่อให้นักเรียนมีความภาคภูมิใจในภูมิปัญญาท้องถิ่นของตนเอง จึงนำโรงเรียนเข้าสู่โครงการโรงเรียน 1 โรงเรียน 1 ผลิตภัณฑ์ (สินค้า OTOP) คือผลิตน้ำดื่มตราโรงเรียนบ้านปางถ้ำขาย เพื่อนำเงินที่ได้จากการขายผลิตภัณฑ์นำมาช่วยเหลือ สนับสนุนโครงการอาหารกลางวันแก่เด็กนักเรียนได้รับประทานครบ 100 % และนำมาปรับปรุงพัฒนาด้านการศึกษา ให้นักเรียนได้ฝึกทักษะในการประกอบอาชีพ และสามารถเลือกแนวทางการประกอบอาชีพ ส่งเสริมให้นักเรียนได้มีรายได้ระหว่างเรียนเพื่อแบ่งเบาภาระของผู้ปกครอง

ทางโรงเรียนได้เข้าร่วมจัดการสิ่งแวดล้อมเพื่อการท่องเที่ยวเชิงนิเวศของชุมชน โดยมีวัตถุประสงค์เพื่อให้นักเรียนได้เรียนรู้เกี่ยวกับการจัดการสิ่งแวดล้อมเพื่อเอื้อให้เกิดการท่องเที่ยวเชิงนิเวศ ซึ่งถือเป็นการเข้าร่วมจัดการศึกษาด้านสิ่งแวดล้อมโดยใช้ทรัพยากรธรรมชาติในชุมชนเป็นสื่อ ในฐานะมัคคุเทศก์น้อยนักเรียนมีส่วนจัดการสิ่งแวดล้อมในชุมชนเกิดผลกระทบจากการท่องเที่ยวเชิงนิเวศ ทำให้เกิดความรักและหวงแหนทรัพยากรส่วนรวมร่วมกัน และการเข้ามามีส่วนร่วมในครั้งนี้เสมือนเป็นการให้นักเรียนเกิดการเรียนรู้จากประสบการณ์จริง สามารถเพิ่มรายได้และฝึกทักษะในการดำเนินการจัดการสิ่งแวดล้อม โดยมีครูเป็นที่ปรึกษาและเป็นผู้ที่คอยผลักดัน ชี้แนะแนวทางที่เหมาะสมให้แก่เด็กเรียน อีกทั้งยังร่วมเป็นคณะกรรมการในการดำเนินการจัดการสิ่งแวดล้อมเพื่อการท่องเที่ยวเชิงนิเวศในชุมชน ผลิตภัณฑ์น้ำดื่มตราบ้านปางถ้ำยังเป็นน้ำดื่มที่ได้มาตรฐานและถูกนำไปใช้ในการกิจกรรมการท่องเที่ยวเชิงนิเวศและจัดจำหน่ายโดยทั่วไปทั้งภายในและนอกชุมชน ถือเป็นการสร้างรายได้และสร้างประสบการณ์ที่ดีไปพร้อมๆ กัน

ผู้อำนวยการโรงเรียนบ้านปางถ้ำ ได้เล็งเห็นความสำคัญของสิ่งแวดล้อมและการเรียนรู้ นอกห้องเรียน จึงได้เกิดแนวคิดในการให้นักเรียนเข้าไปมีส่วนร่วมจัดการสิ่งแวดล้อมเพื่อการท่องเที่ยวเชิงนิเวศ โดยมีวัตถุประสงค์ให้นักเรียนได้เรียนรู้ จากประสบการณ์จากการเป็นมัคคุเทศก์น้อย ถ่ายทอดข้อมูล ประวัติความเป็นมาของชุมชนและสถานที่ท่องเที่ยวในชุมชน พร้อมทั้งเป็นผู้รักษาสภาพแวดล้อมในชุมชนให้คงอยู่ เพื่อให้เกิดความรักและหวงแหนสิ่งแวดล้อมในชุมชนด้วยจิตสาธารณะ ผลทางอ้อมคือนักเรียนได้รับค่าตอบแทนซึ่งเงินในส่วนนี้สามารถที่จะลดภาระค่าใช้จ่ายในครอบครัวของตนเอง

และจากพันธกิจข้อ (4) ที่ว่า สนับสนุนการมีส่วนร่วมของชุมชนในการจัดการศึกษา และพัฒนาหลักสูตรท้องถิ่น การวัดผลและประเมินผลจากสภาพความเป็นจริง โดยแหล่งเรียนรู้ ภูมิปัญญาท้องถิ่น ครู ผู้เรียน ได้รับความรู้จากประสบการณ์ตรง การเรียนการสอนมีประสิทธิวิาพมากขึ้น และเป้าหมายของโรงเรียนจะเห็นว่า ทางโรงเรียนบ้านปางถ้ำสนับสนุนให้นักเรียนมีส่วนร่วมปฏิบัติกิจกรรมของชุมชนเพื่อให้นักเรียนได้รับประสบการณ์ตรงด้วยตนเอง ในส่วนของการท่องเที่ยวเชิงนิเวศ ทางผู้อำนวยการโรงเรียนบ้านปางถ้ำได้จัดสรรบุคคลให้เข้ามามีส่วนร่วม

ในการจัดการสิ่งแวดล้อมเพื่อการท่องเที่ยวเชิงนิเวศ ตั้งแต่ปี พ.ศ. 2546 ดังนี้ 1) ครูเป็นคณะกรรมการในการจัดการการท่องเที่ยวเชิงนิเวศร่วมกับคนชุมชน 2) นักเรียนเข้าร่วมโครงการมัคคุเทศก์น้อยเพื่อเป็นผู้ให้ข้อมูลเกี่ยวกับการท่องเที่ยวเชิงนิเวศของชุมชน 3) ทางโรงเรียนจำหน่ายน้ำดื่มจากโครงการ 1 โรงเรียน 1 ผลิตภัณฑ์ เพื่อใช้บริโภคในกิจกรรมการท่องเที่ยวเชิงนิเวศ

ปัจจุบันการเข้าร่วมจัดการสิ่งแวดล้อมเพื่อการท่องเที่ยวเชิงนิเวศของโรงเรียนบ้านปางถ้ำได้ดำเนินการมาแล้วถึง 6 ปี ซึ่งประสบความสำเร็จจากการให้เด็กนักเรียนทำหน้าที่เป็นมัคคุเทศก์ผู้ให้ข้อมูลเกี่ยวกับชุมชนและสถานที่ท่องเที่ยวภายในชุมชน คูแล และจัดการเรื่องขยะทั้งในและนอกโรงเรียน ส่งผลให้เกิดความสะอาดเรียบร้อยแก่อาคารสถานที่และเกิดความประทับใจแก่นักท่องเที่ยวที่ได้มาพบเห็น อีกทั้งครูและนักเรียนเป็นที่ยอมรับและไว้วางใจของคนในชุมชนให้ร่วมปฏิบัติกิจกรรม ชุมชนกับโรงเรียนมีความสัมพันธ์ใกล้ชิดกันมากขึ้น การได้รับคำตอบแทนบางส่วนเพื่อใช้ในกิจการของโรงเรียนและไว้ใช้ส่วนตัวของนักเรียน และที่ขาดไม่ได้คือการได้รับประสบการณ์จากการมีส่วนร่วมในการจัดการสิ่งแวดล้อมเพื่อการท่องเที่ยวเชิงนิเวศ สามารถเป็นแนวทางในการจัดการสิ่งแวดล้อมเพื่อชุมชน สังคม และประเทศชาติ อีกทั้งยังถ่ายทอดสิ่งที่ได้รับมาให้แก่คนทั้งในและนอกชุมชนต่อไป

4.2 การมีส่วนร่วมในการจัดการสิ่งแวดล้อมเพื่อการท่องเที่ยวเชิงนิเวศ

วิถีชีวิตที่ใกล้ชิดกับธรรมชาติและใช้ประโยชน์จากป่ามาตั้งแต่เริ่มมีการก่อตั้งชุมชนการตัดไม้มาสร้างที่อยู่อาศัย เก็บหาของป่าเพื่อนำมาบริโภค การแผ้วถางป่าเพื่อทำการเกษตร เหล่านี้ถือเป็นการบุกเบิกพื้นที่เพื่อสร้างชุมชนโดยใช้วัสดุอุปกรณ์เท่าที่หาได้ในชุมชนในขณะนั้น เช่น การใช้ขวานตัดไม้ ใช้มีดคายหญ้า แต่เมื่อวันเวลาผ่านไปการขยายตัวของชุมชนมีเพิ่มมากยิ่งขึ้นจึงทำให้ความต้องการในการใช้ประโยชน์จากป่าเพิ่มมากขึ้นด้วยเช่นกัน จากชุมชนเล็กๆ ที่มีไม่กี่ครัวเรือนกลายเป็นชุมชนขนาดใหญ่ที่มีจำนวนครัวเรือนมากถึง 229 ครัวเรือนในปัจจุบันตั้งถิ่นฐานอยู่ในพื้นที่ 64.22 ตารางกิโลเมตร ไม่รวมชุมชนบ้านปางทองที่แยกออกจากกันเมื่อปี พ.ศ. 2541 อีก 259 ครัวเรือน การขยายพื้นที่เป็นไปด้วยความลำบากเนื่องจากมีพื้นที่ติดอยู่กับเขตอุทยานแห่งชาติดอยหลวงเชียงราย จึงทำให้ต้องอยู่กันแบบแออัด หนทางเดียวที่จะทำให้ชีวิตดำเนินต่อไปคือ การขนขายหาประโยชน์จากสิ่งที่มีในชุมชน นั่นคือทรัพยากรธรรมชาติที่อุดมสมบูรณ์ทั้งป่าไม้และแม่น้ำ

การบุกกรุกพื้นที่ป่าเพื่อทำไร่ข้าวโพดซึ่งเป็นพืชเศรษฐกิจของชุมชน โดยใช้เทคโนโลยีสมัยใหม่เข้ามาเป็นเครื่องทุ่นแรง รถไถเป็นปัจจัยหนึ่งที่ทำให้พื้นที่ป่าถูกบุกกรุกไปอย่างรวดเร็วเนื่องจากสามารถทำลายพืชพันธุ์ที่กำลังอยู่ในช่วงเจริญเติบโตได้อย่างง่ายดาย อีกทั้งการทำเกษตรแบบเข้มข้นโดยใช้สารเคมีเพื่อทำลายวัชพืชทำให้ต้นไม้ไม่มีโอกาสเจริญเติบโต การทำ

ไร่ข้าวโพดสามารถทำได้เพียงปีละครั้งเนื่องจากต้องรอฝนตามธรรมชาติ ฉะนั้นสารเคมีที่ใช้จึงถูกฝนชะล้างลงสู่แหล่งน้ำตามธรรมชาติ ส่งผลให้เกิดน้ำเน่าเสียในชุมชน สัตว์น้ำในแหล่งน้ำตายและไม่สามารถนำมาเป็นอาหารได้ ขยะเป็นส่วนหนึ่งในการทำลายแหล่งน้ำเนื่องจากคนในชุมชนไม่รู้จักรจัดการขยะที่ถูกวิธีจึงทิ้งเรี่ยราดตามถนนและนำไปทิ้งที่สายน้ำของชุมชน เพียงคิดว่าเมื่อน้ำไหลจะพัดขยะให้ไหลไปด้วยซึ่งถือเป็นความคิดที่ผิด การตัดไม้เพื่อนำไปขายเพื่อแปรรูปเป็นเฟอร์นิเจอร์โดยไม่มีการควบคุมดูแลทำให้แหล่งต้นน้ำถูกทำลายด้วยเช่นกัน

ในขณะที่คนในชุมชนมีการใช้ทรัพยากรธรรมชาติอย่างฟุ่มเฟือยไม่เห็นคุณค่า จนทำให้สิ่งแวดล้อมในชุมชนเสื่อมโทรม นักท่องเที่ยวที่เข้ามาเยี่ยมชมสถานที่ท่องเที่ยวในชุมชนก็เกิดความไม่ประทับใจในแหล่งท่องเที่ยว ซึ่งการท่องเที่ยวในขณะนั้นเป็นการท่องเที่ยวแบบทั่วไปไม่เฉพาะเจาะจง คือเข้ามาดูให้เห็นว่ามีถ้ำ มีพระพุทธรูปแกะสลักแล้วถ่ายรูปเก็บไว้ โดยไม่ได้สนใจรายละเอียดประวัติความเป็นมาที่เกี่ยวข้องกับชุมชน อีกทั้งยังมีการทำลายสถานที่ท่องเที่ยวและคนในชุมชนเองก็ได้คำนึงถึงผลกระทบต่อสิ่งแวดล้อมในแหล่งท่องเที่ยวมากกว่าความพึงพอใจของนักท่องเที่ยวเท่านั้น นักท่องเที่ยวส่วนใหญ่เป็นนักท่องเที่ยวจากชุมชนใกล้เคียงและนักท่องเที่ยวจาจรเท่านั้น ดังนั้นเมื่อสิ่งแวดล้อมเสื่อมโทรมไม่เพียงแต่จะส่งผลกระทบต่อคนในชุมชนโดยตรงแล้วยังส่งผลต่อนักท่องเที่ยวอีกด้วย

เมื่อสิ่งแวดล้อมและทรัพยากรธรรมชาติถูกทำลายมากยิ่งขึ้น วิถีชีวิตที่พึ่งพาธรรมชาติอยู่นั้นก็ได้รับผลกระทบโดยตรง ฝนไม่ตกต้องตามฤดูกาลทำให้ไม่มีน้ำเพียงพอสำหรับทำการเกษตร พืชผลทางการเกษตรเสียหาย อาหารจากป่าที่เคยใช้บริโภคได้อย่างไม่ขาดสายก็ลดจำนวนลง แหล่งน้ำเริ่มแห้งขอดและสภาพบ้านเรือนที่มีแต่เศษขยะเกลื่อนกลาด ทำให้ผู้นำชุมชนและคนในชุมชนเริ่มหาวิธีการแก้ไขอย่างเร่งด่วนในปี พ.ศ. 2539 โดยเริ่มจากการเรียกลูกบ้านมาประชุมเพื่อชี้แจงปัญหาและผลกระทบร่วมกัน จนเกิดเป็นข้อตกลงในการใช้ทรัพยากรในท้องถิ่นและการดูแลรักษาความสะอาดในชุมชน องค์การบริหารส่วนตำบลวังทองเข้าร่วมรับรู้ปัญหาและหาวิธีการช่วยเหลือ โดยจัดตั้งโครงการกำจัดขยะในชุมชนขึ้นเพื่อแก้ปัญหาขยะที่ไม่สามารถทำลายได้โดยวิธีการที่ถูกต้อง พร้อมกันนั้นยังได้จัดส่งเจ้าหน้าที่เพื่อทำการอบรมวิธีการกำจัดขยะแบบต่างๆ แล้วนำมาขยายต่อให้คนในชุมชนได้รับรู้อย่างทั่วกัน ฉะนั้นขยะที่สามารถนำมาขายได้จึงกลายมาเป็นส่วนหนึ่งของรายได้เสริมที่คนในชุมชนให้ความสำคัญ ส่วนในเรื่องการบุกรุกพื้นที่ป่านั้น ได้มีความร่วมมือกับทางอุทยานแห่งชาติดอยหลวงเชียงรายในการกำหนดเขตหวงห้ามและเขตพื้นที่ใช้สอยของป่า เพื่อความเข้าใจตรงกันในการเข้าไปใช้พื้นที่ หลังจากนั้นพื้นที่ป่าที่เคยถูกบุกรุกได้ฟื้นตัวตามธรรมชาติส่งผลให้เกิดผลผลิตจากป่าสู่ชุมชนมากมาย เช่น เห็ด หน่อไม้ สมุนไพร

และความอุดมสมบูรณ์ของป่าไม้ที่คอยชะลอการไหลของน้ำสู่ชุมชน ทำให้ชุมชนและป่าไม้ได้พึ่งพาอาศัยกันอย่างเอื้ออาทรตลอดมา

จากการท่องเที่ยวของชุมชนที่เน้นความพึงพอใจของนักท่องเที่ยวเป็นหลักเพื่อมุ่งส่งเสริมรายได้ทางเศรษฐกิจเป็นสำคัญ โดยมิได้คำนึงถึงผลกระทบต่อสิ่งแวดล้อมทางธรรมชาติและวัฒนธรรมในแหล่งท่องเที่ยว ส่งผลให้ภาพพจน์ของการท่องเที่ยวภายในชุมชนถดถอยลงจนกระทั่งกระแสของการพัฒนาอย่างยั่งยืนได้รับความสนใจอย่างล้นหลาม ทำให้ชุมชนและหน่วยงานที่เกี่ยวข้องหันมาสนใจในการจัดการการท่องเที่ยวที่ควบคู่ไปกับการอนุรักษ์สิ่งแวดล้อม โดยให้การจัดการสิ่งแวดล้อมเป็นส่วนหนึ่งของการท่องเที่ยวในชุมชน ทำให้เกิดการจัดการสิ่งแวดล้อมเพื่อการท่องเที่ยวเชิงนิเวศในชุมชนบ้านปางดำ ตั้งแต่นั้นเป็นต้นมา

ชุมชนบ้านปางดำได้เปิดให้บริการแก่นักท่องเที่ยวเชิงนิเวศมาตั้งแต่ปี พ.ศ. 2542 บุคคลที่มีส่วนสำคัญในการริเริ่มจัดการการท่องเที่ยวเชิงนิเวศภายในชุมชน คือผู้ใหญ่บ้านชุมชนบ้านปางดำ ได้สังเกตเห็นว่าชุมชนบ้านปางดำมักมีผู้มาเยือนเพื่อท่องเที่ยวและสำรวจธรรมชาติบริเวณถ้ำและพระธาตุคอยหอนอกอยู่อย่างสม่ำเสมอ นักท่องเที่ยวที่เข้ามาส่วนใหญ่มาเป็นกลุ่มตั้งแต่ 5 คนขึ้นไปและจะพักค้างแรมกันบริเวณยอดคอยหอนอกโดยมีชาวบ้านและเจ้าหน้าที่อุทยานแห่งชาติคอยหลวงเชียงรายเป็นผู้ดูแลและให้บริการแก่นักท่องเที่ยว หลังจากเสร็จสิ้นการท่องเที่ยวแล้วมักพบปัญหาสิ่งแวดล้อมภายในชุมชนและแหล่งท่องเที่ยวอยู่เสมอ เช่น เกิดขยะภายในชุมชน ต้นไม้และพันธุ์ไม้เสียหาย บริเวณโบราณสถานเกิดรอยขีดข่วน เป็นต้น ส่วนข้อดีคือ นักท่องเที่ยวมักจะทำอาหารและข้าวของเครื่องใช้ที่จำเป็นในการเดินทางและมอบให้ค่าตอบแทนเป็นเงินหรือสิ่งของแก่ผู้ให้บริการ ซึ่งถือว่าเป็นประเด็นสำคัญรองลงมาจากความเสื่อมโทรมของสิ่งแวดล้อม จึงกล่าวได้ว่าการท่องเที่ยวเชิงนิเวศเป็นผลพลอยได้หนึ่งของการจัดการสิ่งแวดล้อมเพื่อการท่องเที่ยวเชิงนิเวศในชุมชน

ดังนั้นจึงมีการเรียกประชุมปรึกษาหารือกับลูกบ้าน เพื่อเสนอว่าชุมชนควรเข้ามามีส่วนร่วมในการจัดการการท่องเที่ยวเชิงนิเวศ เนื่องจากแหล่งท่องเที่ยวที่มีอยู่ภายในชุมชนเป็นแหล่งท่องเที่ยวที่น่าสนใจในเชิงธรรมชาติและประวัติศาสตร์และกำลังได้รับความนิยมจากนักท่องเที่ยวในปัจจุบัน เหตุผลสำคัญอีกประการหนึ่งก็คือ ผลจากการท่องเที่ยวทำให้เกิดความเสื่อมโทรมของทรัพยากรธรรมชาติและสิ่งแวดล้อมในสถานที่ท่องเที่ยวของชุมชน และอาจส่งผลเสียมากขึ้นหากไม่มีการควบคุมดูแลและจัดการโดยคนในชุมชน

มติจากการประชุมในครั้งนั้นทำให้เกิดการเข้ามามีส่วนร่วมในการดำเนินการจัดการสิ่งแวดล้อมเพื่อการท่องเที่ยวเชิงนิเวศอย่างจริงจังในวันที่ 3 มีนาคม 2542 โดยมีหน่วยงานที่เกี่ยวข้องหลายฝ่าย คือ โรงเรียนบ้านปางดำ คณะกรรมการบริหารส่วนตำบลวังทอง (ต่อมา

กลายเป็นองค์การบริหารส่วนตำบลวังทอง ในปี พ.ศ.2538 ตามพระราชบัญญัติสภาพัฒนและ อบต. พ.ศ. 2537) และอุทยานแห่งชาติดอยหลวงเชียงรายที่ได้ให้การสนับสนุนเรื่อยมาจนถึงปัจจุบัน

แหล่งท่องเที่ยวภายในชุมชนที่ถือเป็นแหล่งท่องเที่ยวทางธรรมชาติ คือ ถ้ำบ้านปางถ้ำ และเส้นทางเดินป่าศึกษาธรรมชาติ และแหล่งเที่ยวทางวัฒนธรรม คือ พระธาตุดอยนอกที่ก่อสร้างจากแรงศรัทธาของชาวบ้านและครูบาศรีวิชัย ถือว่าเป็นจุดดึงดูดให้นักท่องเที่ยวเดินทางเข้ามาท่องเที่ยวภายในชุมชน นายแก้วมูล จิตมุง ดำรงตำแหน่งผู้ใหญ่บ้าน ได้ร่วมปรึกษาหารือกับกรรมการหมู่บ้านและหน่วยงานที่เกี่ยวข้อง เพื่อทำการกำหนดและจัดสรรหน้าที่ความรับผิดชอบให้แก่คนในชุมชน ทั้งนี้เพื่อให้คนในชุมชนได้มีส่วนร่วมในการจัดการการท่องเที่ยวเชิงนิเวศที่มีอยู่ภายในชุมชน และเกิดความรู้สึกรักและหวงแหนทรัพยากรที่มีคุณค่าของชุมชนไว้ รวมถึงได้รับผลประโยชน์ในรูปแบบของรายได้เสริมนอกเหนือจากการทำการเกษตรและรับจ้างซึ่งถือว่าอยู่ในขั้นต่ำ และยังเป็นกำลังเสริมปีการท่องเที่ยวไทย (Amazing Thailand 1998-1999) โดยมีเจ้าหน้าที่จากอุทยานแห่งชาติดอยหลวงเชียงรายเข้ามาช่วยเหลือในการประชาสัมพันธ์ และวางแผนการดำเนินงานจัดตั้งคณะกรรมการขึ้นมาดำเนินงานจัดการสิ่งแวดล้อมเพื่อการท่องเที่ยวเชิงนิเวศ จากการร่วมปรึกษากับหน่วยงานต่างๆ ทำให้สามารถจัดสรรตำแหน่งประกอบด้วยคณะกรรมการ ที่ปรึกษา และคณะกรรมการฝ่ายบริหารงานเพื่อทำหน้าที่เป็นศูนย์กลางในการดำเนินงานและติดต่อประสานงานการท่องเที่ยวเชิงนิเวศในชุมชน ดำเนินงานด้านการเงิน จัดสรรผลประโยชน์ และนำไปเป็นค่าใช้จ่ายในการปรับปรุง พัฒนาสถานที่ท่องเที่ยวเชิงนิเวศและสภาพแวดล้อมและจัดฝึกอบรมสมาชิกในการทำหน้าที่เป็นมัคคุเทศก์นำเที่ยวในท้องถิ่น

ภายหลังจากผู้นำชุมชนมีความคิดริเริ่มในการทำให้ชุมชนเป็นแหล่งท่องเที่ยวเชิงนิเวศจึงได้มีการประชุมกลุ่มคณะกรรมการทั้งจากชุมชน องค์กรท้องถิ่นและอุทยานแห่งชาติดอยหลวงเชียงราย รวมทั้งระดมคนในชุมชนเพื่อร่วมปรึกษาหารือเกี่ยวกับแนวทางการจัดการสิ่งแวดล้อมเพื่อการท่องเที่ยวเชิงนิเวศ โดยเปิดโอกาสให้ทุกฝ่ายมีส่วนร่วมในการแสดงความคิดเห็นอย่างเสรี การประชุมได้รับความสนใจและความร่วมมือเป็นอย่างดี แต่ละครัวเรือนได้ส่งตัวแทนเข้าร่วมประชุมและเต็มใจที่จะเข้าร่วมกิจกรรมด้วยความสมัครใจ และยังพบว่าทุกครัวเรือนที่เข้าร่วมกิจกรรมนั้นมีวัตถุประสงค์เพื่อต้องการปรับปรุงพัฒนาสิ่งแวดล้อมในชุมชนเพื่อให้เป็นแหล่งท่องเที่ยวเชิงนิเวศที่สวยงามและธำรงไว้ซึ่งระบบนิเวศที่ยั่งยืน อีกทั้งยังต้องการประชาสัมพันธ์ ประเพณีวัฒนธรรมอันดีงามของชุมชนให้คนภายนอกได้รับรู้ และให้ลูกหลานสืบทอดสิ่งที่ดีงามเหล่านี้ไว้สืบไป ดังนั้นจึงมีครัวเรือนที่มีความต้องการอยากเข้าร่วมกิจกรรมจำนวนมาก แม้ว่าจะไม่ได้รับผลประโยชน์ในรูปแบบของรายได้แต่รู้สึกพึงพอใจหากสภาพแวดล้อมในชุมชนมีความสมบูรณ์ ทางคณะกรรมการและคนในชุมชนจึงเห็นสมควรและมีมติในการจัดสรรบุคลากร

เข้าร่วมจัดการสิ่งแวดล้อมเพื่อการท่องเที่ยวเชิงนิเวศ คือ ใช้วิธีการผลัดเปลี่ยนหมุนเวียนกัน เพื่อให้บริการแก่นักท่องเที่ยวที่เข้ามาใช้บริการอีกทั้งยังต้องดำเนินกิจกรรมการจัดการสิ่งแวดล้อมภายในชุมชนและสถานที่ท่องเที่ยวควบคู่กันไป

การศึกษาถึงการจัดการสิ่งแวดล้อมเพื่อการท่องเที่ยวเชิงนิเวศของพื้นที่ชุมชนบ้านปางถ้ำ ตำบลวังทอง อำเภอวังเหนือ จังหวัดลำปาง ตรวจสอบการจัดการสิ่งแวดล้อมร่วม โดยการสังเกตแบบมีส่วนร่วมในการดำเนินกิจกรรมจัดการสิ่งแวดล้อมของชุมชนและในเส้นทางนำเที่ยว ตั้งแต่การเริ่มเดินทาง การเตรียมตัว และเหตุการณ์ตลอดเส้นทางนำเที่ยว ซึ่งได้จำแนกประเด็นในการศึกษาไว้ในแบบสำรวจรูปแบบการจัดการสิ่งแวดล้อมเพื่อการท่องเที่ยวเชิงนิเวศ ซึ่งในการสังเกตนั้นนอกจากจะสังเกตลักษณะกิจกรรมการท่องเที่ยว และการจัดการสิ่งแวดล้อมเพื่อการท่องเที่ยวแล้วยังมีการสัมภาษณ์พูดคุย และสังเกตพฤติกรรมของบุคคลที่เกี่ยวข้องกับการกิจกรรมการท่องเที่ยวเชิงนิเวศด้วย เช่น มัคคุเทศก์ท้องถิ่น นักท่องเที่ยว ผู้นำชุมชน หรือคนในชุมชนที่มีส่วนร่วมในการจัดการสิ่งแวดล้อมเพื่อการท่องเที่ยวเชิงนิเวศ ทั้งนี้เพื่อให้ได้ข้อมูลหรือรายละเอียดต่างๆ ที่มีความสมบูรณ์ครบถ้วนตามประเด็นที่จะศึกษา ดังต่อไปนี้

4.2.1 การมีส่วนร่วมด้านการจัดการการท่องเที่ยวเชิงนิเวศ

การจัดการสิ่งแวดล้อมของชุมชนบ้านปางถ้ำ เป็นการจัดการการท่องเที่ยวเชิงนิเวศที่อยู่บนพื้นฐานธรรมชาติและวัฒนธรรมของชุมชน นั้นหมายถึง มีการจัดการสิ่งแวดล้อมให้เอื้อต่อการท่องเที่ยวเชิงนิเวศโดยชุมชนมีส่วนร่วม ดังต่อไปนี้

4.2.1.1 มีส่วนร่วมในการวางแผนกำหนดพื้นที่ใดพื้นที่หนึ่งในชุมชนเพื่อใช้เป็นสถานที่ท่องเที่ยวเชิงนิเวศ เป็นการลงมติของคนในชุมชน โดยมีการถกแถลงทางความคิด ร่วมปรึกษาหารือและวิเคราะห์ความเป็นไปได้ เพื่อให้ได้มาซึ่งการลงความคิดเห็นว่าสถานที่ใดมีความเหมาะสมทางด้านทรัพยากรธรรมชาติและสิ่งแวดล้อมเพื่อใช้เป็นสถานที่ท่องเที่ยวเชิงนิเวศ การวางแผนกำหนดพื้นที่ที่มีการดำเนินงานอย่างเป็นขั้นตอน เริ่มจาก การร่วมกันลงพื้นที่เพื่อสำรวจความเป็นมาที่น่าสนใจของสถานที่ท่องเที่ยวแต่ละแห่งพร้อมกับการตรวจสอบเอกสารและคำบอกเล่าของผู้อาวุโสในชุมชน จากนั้นนำข้อมูลที่ได้อาตีแผ่ให้คนในชุมชนและหน่วยงานที่เกี่ยวข้องทราบโดยพร้อมเพรียงกัน เพื่อวิเคราะห์ถึงความสำคัญของแหล่งท่องเที่ยวต่อชุมชน และศึกษาความเป็นไปได้ในการพัฒนาสภาพโดยรอบของสถานที่ท่องเที่ยวนั้นๆ สุดท้ายเป็นการถกเถียงแสดงความคิดเห็น และลงมติในการเลือกพื้นที่ใดพื้นที่หนึ่งในชุมชนให้เป็นสถานที่ท่องเที่ยวเชิงนิเวศ

ผู้วิจัยพบว่า ชุมชนบ้านปางถ้ำมีศักยภาพในการจัดการสิ่งแวดล้อมเพื่อการท่องเที่ยวเชิงนิเวศ ซึ่งถือข้อได้เปรียบที่สำคัญ ได้แก่ การเป็นพื้นที่ที่บริสุทธิ์และสมบูรณ์ด้วยทรัพยากรการ

ท่องเที่ยวทั้งทางธรรมชาติและทางวัฒนธรรม ความเข้มแข็งของคนในชุมชนในการรักษาสิ่งแวดล้อมทั้งบริเวณชุมชนและสถานที่ท่องเที่ยว ผู้วิจัยได้สังเกตเห็นความมุ่งมั่นของคนในชุมชนและหน่วยงานที่เกี่ยวข้อง ความสมัครสมานสามัคคีของทุกฝ่ายทำให้สามารถบรรลุวัตถุประสงค์ในการรักษาสิ่งแวดล้อมร่วมกัน

4.2.1.2 มีส่วนร่วมในการนำนักท่องเที่ยวเข้าไปยังแหล่งธรรมชาติและระบบนิเวศเป็นหลัก หลังจากที่ได้ทำการตกลงและมีมติในการคัดเลือกพื้นที่ที่มีความเหมาะสมในการจัดกิจกรรมการท่องเที่ยวเชิงนิเวศทั้งภายในและภายนอกชุมชนแล้ว จึงเป็นหน้าที่หลักของมัคคุเทศก์ที่ต้องนำนักท่องเที่ยวเข้าไปยังสถานที่ท่องเที่ยวทั้งทางธรรมชาติและทางวัฒนธรรม การจัดแบ่งหน้าที่มัคคุเทศก์เป็นหน้าที่ของคณะกรรมการและหน่วยงานที่เกี่ยวข้อง โดยทำการจัดแบ่งเป็นคิวผลัดเปลี่ยนหมุนเวียนกันไปสำหรับนำนักท่องเที่ยวที่ได้จองโปรแกรมไว้ ปัจจุบันมีจำนวนมัคคุเทศก์ท้องถิ่นทั้งหมด 20 คน แบ่งเป็นชาวบ้าน จำนวน 14 คน และเด็กนักเรียน จำนวน 6 คน ในกรณีของเด็กนักเรียนที่เข้าร่วม โครงการมัคคุเทศก์น้อยได้จัดให้เดินทางไปพร้อมกับมัคคุเทศก์ท้องถิ่นซึ่งเป็นผู้ใหญ่ เพื่อการเรียนรู้วิธีการปฏิบัติงานและได้รับคำแนะนำที่ดีจากผู้ใหญ่ การนำทางเพื่อเดินป่าศึกษาธรรมชาติในบริเวณอุทยานแห่งชาติคอยหนอกนั้น มีการระมัดระวังตลอดเส้นทางเนื่องจากระบบนิเวศมีความบริสุทธิ์อุดมสมบูรณ์ เส้นทางส่วนใหญ่เป็นเส้นทางเดินขึ้นเขาที่มีความสูงชัน ดังนั้นจึงมีการทำข้อตกลงกับนักท่องเที่ยวในการปฏิบัติเพื่อให้เกิดผลกระทบต่อสิ่งแวดล้อมและเสียงการเกิดอันตรายน้อยที่สุด ผู้วิจัยยังพบอีกว่า ทางโรงเรียนบ้านปางดำร่วมกับชุมชนทำการต่อยอดโครงการมัคคุเทศก์น้อยเพื่อผลิตมัคคุเทศก์ที่สามารถให้ข้อมูลแหล่งท่องเที่ยวทางวัฒนธรรมทั้งยังเป็นการเสริมสร้างจิตสำนึกเรื่องการอนุรักษ์สิ่งแวดล้อมแก่เยาวชนผู้เป็นอนาคตของสังคมต่อไป

4.2.1.3 มีส่วนร่วมในการพัฒนาสภาพแวดล้อมในสถานที่ท่องเที่ยวให้มีความพร้อมรองรับนักท่องเที่ยว โดยไม่ส่งผลกระทบต่อระบบนิเวศและวัฒนธรรมของชุมชน สถานที่ที่ใช้เป็นแหล่งท่องเที่ยวเชิงนิเวศได้ถูกปรับปรุงให้มีมาตรฐานด้านสิ่งแวดล้อมเป็นสำคัญ องค์การบริหารส่วนตำบลวังทองจัดให้มีถังขยะไว้รองรับขยะทั้งในบริเวณสถานที่ท่องเที่ยวและตามจุดต่างๆ ในชุมชน ทั้งหมด 30 ถัง อีกทั้งยังจัดให้มีพนักงานทำความสะอาดสถานที่ท่องเที่ยวอย่างสม่ำเสมอ แต่หากมีงานประเพณีหรือวันหยุดราชการทางชุมชนจัดให้มีโครงการพัฒนาชุมชนร่วมกันในรูปแบบของการทำความสะอาด สถานที่สำคัญ ปรับปรุงซ่อมแซมและการแผ้วถางวัชพืช ทำให้สถานที่ท่องเที่ยวและสภาพแวดล้อมในชุมชนมีความสะอาดอยู่เสมอ ทั้งนี้มีการจัดเก็บค่าธรรมเนียมในการให้บริการจัดเก็บขยะในอัตราครบครัวละ 15 บาทต่อเดือน รายได้จากการจัดเก็บค่าธรรมเนียมทางองค์การบริหารส่วนตำบลวังทองได้จัดสรรให้แก่พนักงานและนำไปจัดหาอุปกรณ์อื่นๆต่อไป

สถานที่ท่องเที่ยวจัดให้มีป้ายสื่อความหมายพร้อมทั้งข้อตกลงในการรักษาความสะอาด ป้ายเขตหวงห้ามสำหรับห้ามเข้าเพื่อรักษาสิ่งแวดล้อมและโบราณสถานที่เปราะบางบริเวณนั้น มีการปรับปรุงทางเดินและสร้างทางเดินในการเดินป่าศึกษาธรรมชาติ และทางเดินขึ้นชมถ้ำบ้านปงถ้ำ เพื่อไม่ให้นักท่องเที่ยวเดินออกนอกเส้นเส้นทางอันจะทำให้เกิดอันตรายต่อนักท่องเที่ยวและเกิดความเสียหายต่อทรัพยากรการท่องเที่ยว

4.2.1.4 *มีส่วนร่วมในการเข้าใช้พื้นที่ทางธรรมชาติและวัฒนธรรมที่ได้รับอนุญาตจากเจ้าของพื้นที่* สำหรับสถานที่ท่องเที่ยวภายในชุมชน ได้แก่ เส้นทางเดินป่าศึกษาธรรมชาติและต่อเนื่องไปยังพระธาตุคอกยหนอนนั้นเป็นพื้นที่คาบเกี่ยวกับอุทยานแห่งชาติคอกยหลวงเชียงราย ซึ่งได้รับความร่วมมือจากทางอุทยานฯ ให้ใช้พื้นที่ได้ในเวลาที่เปิดทำการอุทยาน แต่การเข้าไปยังพื้นที่ต้องมีเจ้าหน้าที่จากทางอุทยานฯ ร่วมเดินทางและช่วยดูแลและให้ข้อมูลพืชพันธุ์ต่างๆ แก่ นักท่องเที่ยวไปด้วย เนื่องจากเป็นพื้นที่ที่ค่อนข้างมีความสูงชันเสี่ยงต่อการเกิดอันตรายต่อผู้เดินทาง และอาจเกิดความเสียหายต่อทรัพยากรธรรมชาติในเขตอุทยานฯ ได้ น้ำตกวังแก้วเป็นสถานที่ท่องเที่ยวที่อยู่ในเขตความรับผิดชอบของอุทยานฯ เช่นเดียวกัน การนำนักท่องเที่ยวเข้าไปยังพื้นที่มีการติดต่อขออนุญาตเข้าใช้พื้นที่และจ่ายค่าธรรมเนียมในการเข้าชมทุกครั้ง โดยอัตราค่าบริการผู้ใหญ่ คนละ 50 บาท เด็กคนละ 30 บาท วัดพระเกิดเป็นวัดที่อยู่ในเขตความดูแลของชุมชนบ้านทุ่งฮั่ว การนำนักท่องเที่ยวเข้าไปเยี่ยมชมวัดมิได้มีการคิดค่าบริการแต่อย่างใด เนื่องจากเจ้าอาวาสวัดพระเกิดให้การสนับสนุนและส่งเสริมให้มีการท่องเที่ยวเพื่อเป็นการประชาสัมพันธ์วัดอีกทางหนึ่ง ในการนี้คณะกรรมการชุมชนและคนในชุมชนจึงเข้าร่วมงานบุญประเพณีของวัดพระเกิดอย่างต่อเนื่องเช่นเดียวกัน ผู้วิจัยพบว่า หากเป็นองค์กรใหญ่ที่มีหน้าที่ความรับผิดชอบมากมักมีการเก็บค่าบริการเพื่อใช้จ่ายในองค์กร แต่หากเป็นองค์กรชุมชนที่มีการจัดการกันเองแล้วการเข้าไปขอใช้พื้นที่เป็นไปด้วยความเป็นกันเอง และความเอื้อเฟื้อเผื่อแผ่กันที่น้อม การได้รับอนุญาตจากเจ้าของพื้นที่ทำให้การดำเนินกิจกรรมของชุมชนเป็นไปด้วยความเรียบร้อยและได้รับความร่วมมือเป็นอย่างดี

4.2.1.5 *มีส่วนร่วมในการพิจารณานักท่องเที่ยวเข้าไปในสถานที่ทางธรรมชาติเท่าที่ความสามารถของพื้นที่จะรองรับได้* ในช่วงฤดูฝนตั้งแต่เดือน มิถุนายนจนถึงเดือนปลายเดือนกันยายน มีการปิดพื้นที่ในส่วนอุทยานแห่งชาติคอกยหลวงเชียงราย ซึ่งนั่นหมายถึงสถานที่ท่องเที่ยว น้ำตกวังแก้ว พระธาตุคอกยหนอน รวมไปถึงเส้นทางเดินป่าศึกษาธรรมชาติจะถูกปิดเพื่อให้พืชพันธุ์ในป่าเกิดการฟื้นตัวตามธรรมชาติและเตรียมพร้อมสำหรับรองรับนักท่องเที่ยวอีกครั้งในช่วงฤดูหนาว จำนวนนักท่องเที่ยวที่เข้ามาท่องเที่ยวในแต่ละครั้งจะมีจำนวนที่ไม่แน่นอน เนื่องจากส่วนใหญ่เป็นนักท่องเที่ยวชาวต่างชาติที่แวะมาท่องเที่ยวและพักรถ นักท่องเที่ยวบางคนมาเป็นครอบครัว

กลุ่มเพื่อน หรือนักท่องเที่ยวเฉพาะกลุ่มที่ชื่นชอบการผจญภัย ส่วนมากนักท่องเที่ยวเหล่านั้นจะเข้ามาติดต่อสอบถามที่ชุมชน โดยตรงมากกว่าที่จะติดต่อผ่านทางอุทยาน เพราะฉะนั้นทางชุมชนจึงมีอำนาจในการพิจารณาในการนำนักท่องเที่ยวเข้าไปในพื้นที่โดยไม่ต้องขอความคิดเห็นจากอุทยานฯ เว้นแต่การเดินทางขึ้นไปสักการะพระธาตุดอยหนองและต้องเดินผ่านเส้นทางเดินป่าศึกษาธรรมชาติที่ต้องได้รับการอนุญาตจากทางอุทยานฯ การเดินทางขึ้นสู่พระธาตุดอยหนองแต่ละครั้งจำกัดนักท่องเที่ยวไม่เกิน 15 คน และมัคคุเทศก์ท้องถิ่น 1 คนต่อนักท่องเที่ยว 5 คน เพื่อให้เพียงพอต่อการสถานที่พักแรมที่อยู่อย่างจำกัด อีกทั้งต้องเดินขึ้นเขาที่สูงชันและมีความอุดมสมบูรณ์ของพันธุ์ไม้ท้องถิ่น บางครั้งอาจเกิดอันตรายได้หากไม่มีการควบคุมดูแลที่ดีจากมัคคุเทศก์ และเพื่อความสะดวกปลอดภัยจะมีเจ้าหน้าที่ของอุทยานฯ เดินทางขึ้นไปพร้อมกับมัคคุเทศก์ท้องถิ่นเพื่อให้บริการและดูแลนักท่องเที่ยวด้วย ดังนั้น สถานที่ทางธรรมชาติจึงสามารถรองรับนักท่องเที่ยวได้ เนื่องจากมีการจัดเส้นทางเดินให้เลี้ยวต่อพื้นที่เสี่ยงต่อระบบนิเวศ จำนวนนักท่องเที่ยวและความถี่ในการเข้าใช้พื้นที่อยู่ในจำนวนที่สามารถรองรับได้ จึงทำให้สภาพแวดล้อมสามารถฟื้นตัวเองได้ตามธรรมชาติ

4.2.1.6 มีส่วนร่วมในการเลือกใช้พื้นที่พักแรมของนักท่องเที่ยวที่มีความสะอาดและถูกสุขลักษณะและมีความปลอดภัย เป็นหน้าที่หลักของทั้งเจ้าหน้าที่อุทยานแห่งชาติดอยหลวงเชียงราย และมัคคุเทศก์ท้องถิ่น ที่จะต้องเป็นฝ่ายดูแลเรื่องการจัดการที่พักแรมของนักท่องเที่ยว พื้นที่พักแรมของนักท่องเที่ยวเฉพาะผู้ที่ต้องการเดินป่าศึกษาธรรมชาติและเดินทางขึ้นสู่ยอดดอยหนองเพื่อสัมผัสกับอากาศบริสุทธิ์และทิวทัศน์ที่สวยงามรอบด้านพื้นที่พักแรมอยู่บริเวณเป็หมูดึง สันเขาสุดท้ายก่อนถึงพระธาตุดอยหนองเป็นบริเวณที่มีลานกว้าง มีสันเขาเป็หมูดึงเป็นแนวกันลม ด้านหลังทางทิศตะวันออก ส่วนด้านหน้าจะเป็นที่ราบเหมาะแก่การกางเต็นท์พักแรม มีห้องน้ำไว้อำนวยความสะดวก น้ำที่ใช้ชำระล้างได้มาจากน้ำตกเล็กๆ ที่อยู่เหนือขึ้นไปเพียง 800 เมตร ตั้งชื่อว่า น้ำตกเป็หมูดึงตามลักษณะของสันเขาที่มีรูปร่างแหลมคล้ายหลังของแม่หมูป่าที่กำลังอยู่ในช่วงการเลี้ยงลูก และมีลักษณะลำตัวพอมจนแลเห็นกระดูกสันหลังนูนขึ้นเป็นสันตลอดลำตัว ทั้งนี้ทางชุมชนร่วมกับอุทยานฯ มีการปรับปรุงซ่อมแซมสถานที่พักแรมและสิ่งอำนวยความสะดวกบริเวณโดยรอบอยู่เสมอ การพัฒนาครั้งใหญ่จัดขึ้นเป็นประจำทุกปีในวันสักการะพระธาตุดอยหนอง เป็นอีกหนึ่งกิจกรรมเชื่อมความสัมพันธ์หลังจากร่วมกันประกอบพิธีกรรมสำคัญของชุมชน

4.2.1.7 มีส่วนร่วมในการดูแลสิ่งแวดล้อมที่ดีตามที่ท้องถิ่นกำหนด สถานที่ท่องเที่ยวที่ตั้งอยู่ทั้งในชุมชนและนอกชุมชนที่ได้มีการกำหนดให้เป็นสถานที่ท่องเที่ยวเชิงนิเวศ มีระบบการจัดการสิ่งแวดล้อมจากความร่วมมือของคนในชุมชนและหน่วยงานที่เกี่ยวข้องในการวางแผนอนุรักษ์ทรัพยากรธรรมชาติทางด้านสิ่งแวดล้อม วัฒนธรรม และสังคม โดยเฉพาะพื้นที่ที่มีความ

รับผิดชอบร่วมกัน เช่น ทางเดินป่าศึกษาธรรมชาติและทางเดินขึ้นสู่พระธาตุคอกยหนอก ได้มีการวางระบบการดูแลรักษาสิ่งแวดล้อม โดยมอบหมายให้มัคคุเทศก์ท้องถิ่นและเจ้าหน้าที่อุทยานฯ เป็นผู้นำนักท่องเที่ยวเข้าไปยังพื้นที่เพื่อศึกษาและทำความเข้าใจเกี่ยวกับระบบนิเวศในท้องถิ่น โดยเฉพาะพืชพันธุ์เฉพาะถิ่นที่เอื้อประโยชน์ซึ่งกันและกัน ก่อให้เกิดจิตสำนึกในการอนุรักษ์สิ่งแวดล้อมแก่นักท่องเที่ยว เพื่อให้เกิดการท่องเที่ยวที่มีการรักษาและคงไว้ซึ่งทรัพยากร หรือทำให้ทรัพยากรการท่องเที่ยวเกิดผลกระทบน้อยที่สุด นั้นหมายถึงเกิดการท่องเที่ยวเชิงนิเวศที่สมบูรณ์ นักท่องเที่ยวเกิดความพอใจและทรัพยากรยังคงความอุดมสมบูรณ์

4.2.2 การมีส่วนร่วมด้านกิจกรรมการท่องเที่ยวเชิงนิเวศ

เป็นการให้ความรู้และการสื่อความหมายให้แก่นักท่องเที่ยวรวมถึงคนในท้องถิ่น ให้รู้ถึงคุณประโยชน์ของสิ่งแวดล้อม และแนวทางในการจัดการสิ่งแวดล้อมเพื่ออนุรักษ์ไว้เป็นมรดกทางด้านธรรมชาติที่เอื้อประโยชน์ต่อการท่องเที่ยวเชิงนิเวศและวิถีการดำรงชีวิตของคนในชุมชนดังต่อไปนี้

4.2.2.1 มีส่วนร่วมในการจัดกิจกรรมที่เน้นการให้ความรู้เรื่องระบบนิเวศเป็นหลักแก่นักท่องเที่ยว การนำนักท่องเที่ยวเข้าไปยังพื้นที่ที่มีระบบนิเวศที่สมบูรณ์ คือ เส้นทางเดินป่าศึกษาธรรมชาติและทางเดินขึ้นสู่พระธาตุคอกยหนอก เป็นกิจกรรมที่มีวัตถุประสงค์หลักเพื่อให้ความรู้เรื่องระบบนิเวศ เนื่องจากเป็นสถานที่ที่มีการอนุรักษ์พันธุ์ไม้พื้นถิ่นให้ดำรงอยู่ไว้ จึงทำให้เกิดความสมดุลของระบบนิเวศในพื้นที่และขยายวงกว้างไปสู่พื้นที่ใกล้เคียง ฉะนั้นนักท่องเที่ยวจึงสามารถเรียนรู้เรื่องระบบนิเวศได้ตลอดเส้นทาง อีกทั้งยังมีมัคคุเทศก์ท้องถิ่นผู้มีความรู้และเชี่ยวชาญในพืชและสัตว์หลายประเภท ถ่ายทอดข้อมูลสรรพคุณทางยา ประโยชน์และการเกื้อกูลกันของพืชและสัตว์ทั้งหลายให้นักท่องเที่ยวได้รับรู้ ซึ่งข้อมูลที่ได้รับเกิดขึ้นจากประสบการณ์โดยตรงของผู้ถ่ายทอดและอาจเป็นข้อมูลใหม่ที่นักท่องเที่ยวพึงจะได้รับความรู้ ก่อให้เกิดการกระจายองค์ความรู้ใหม่ออกไปอย่างต่อเนื่อง

4.2.2.2 มีส่วนร่วมในการจัดกิจกรรมที่เน้นการให้ความรู้เรื่องวัฒนธรรมแก่นักท่องเที่ยวเป็นหลัก การเที่ยวถ้ำบ้านปางถ้ำ หรือแม้แต่การเข้าร่วมพิธีกรรมและประเพณีสำคัญๆ ของชุมชน เป็นกิจกรรมที่นักท่องเที่ยวได้เรียนรู้ถึงประวัติความเป็นมาของวิถีการดำรงชีวิตตลอดจนวัฒนธรรมประเพณีของชุมชนได้อย่างแท้จริง เนื่องจากแหล่งท่องเที่ยวที่ได้กล่าวถึงมีความสำคัญกับการก่อตั้งชุมชนบ้านปางถ้ำ ในฐานะที่เป็นที่หลบภัยและที่พักแรมในการเดินทางไกล จนนำไปสู่การอพยพมาตั้งถิ่นฐานกันเป็นกลุ่มก้อน การเข้าร่วมในกิจกรรมของชุมชนถือเป็นโอกาสสำคัญในการเข้าไปเป็นส่วนหนึ่งของชุมชนและสามารถเข้าใจในกิจกรรมนั้นอย่างลึกซึ้ง การถ่ายทอดประวัติความเป็นมาของสถานที่สำคัญทางประวัติศาสตร์ในชุมชนเปรียบเสมือนการแลกเปลี่ยน

วัฒนธรรมระหว่างนักท่องเที่ยวและคนในชุมชน นักท่องเที่ยวให้ความสนใจในสถานที่ท่องเที่ยวทางวัฒนธรรม เนื่องจากสถานที่ท่องเที่ยวแต่ละแห่งมีประวัติความเป็นมาที่ยาวนานซึ่งเกี่ยวข้องกับการจัดตั้งชุมชน วิถีชีวิตความเป็นอยู่ ภูมิปัญญาและการถ่ายทอด ซึ่งเป็นเอกลักษณ์ที่โดดเด่นและน่าสนใจ สมควรที่จะเผยแพร่ให้ผู้อื่นได้รับรู้

4.2.2.3 มีส่วนร่วมในการจัดกิจกรรมที่เอื้อต่อการศึกษาเข้าใจในระบบนิเวศและสิ่งแวดล้อม กิจกรรมที่เอื้อต่อการศึกษาระบบนิเวศและสิ่งแวดล้อมมากที่สุด คือ การเดินป่าศึกษาธรรมชาติและการเดินทางขึ้นสู่พระธาตุคอกย่นอก เนื่องจากสองข้างทางประกอบด้วยพันธุ์ไม้นานาชนิดที่ยังคงความอุดมสมบูรณ์ จากการร่วมมือร่วมใจกันอนุรักษ์ทรัพยากรของคนในท้องถิ่นและหน่วยงานที่เกี่ยวข้อง จึงทำให้มีทรัพยากรธรรมชาติและสิ่งแวดล้อมที่สมบูรณ์ให้ชนรุ่นหลังและนักท่องเที่ยวได้ชื่นชมความงดงามจนถึงปัจจุบัน การดำเนินกิจกรรมจะทำไปพร้อมๆ กับการนำเที่ยว นั่นคือมัคคุเทศก์ท้องถิ่นเป็นผู้มีส่วนสำคัญในการอธิบายถึงปรากฏการณ์ของระบบนิเวศและสิ่งแวดล้อมของสถานที่ท่องเที่ยว ให้นักท่องเที่ยวมีส่วนร่วมในการรักษาระบบนิเวศ เช่น ไม่เดินออกนอกเส้นทางที่กำหนดไว้ ไม่ทิ้งเศษขยะไว้ในบริเวณสถานที่ท่องเที่ยว ไม่นำก้อนหิน พันธุ์ไม้หรือสิ่งอื่นใดที่อยู่ในธรรมชาติออกไปจากสถานที่ท่องเที่ยว เป็นต้น ถือเป็นกิจกรรมหนึ่งที่บ่งบอกว่าหากเราทำลายหรือทำการเปลี่ยนแปลงสิ่งแวดล้อมความสมดุลของระบบนิเวศก็จะเปลี่ยนแปลง ส่งผลต่อสภาพดินฟ้าอากาศและวิถีการดำรงชีวิตของมนุษย์ซึ่งกลายเป็นผู้ทำลายในที่สุด

4.2.2.4 มีส่วนร่วมในการจัดให้มีมัคคุเทศก์ที่มีความสามารถและทักษะในการให้ความรู้เรื่องธรรมชาติ ระบบนิเวศ สิ่งแวดล้อม วัฒนธรรม สังคม และอื่น ๆ ที่เกี่ยวข้องกับการท่องเที่ยวเชิงนิเวศให้นักท่องเที่ยวทราบอย่างละเอียด ถูกต้องและชัดเจน ดังที่กล่าวไปแล้วว่าผู้ที่เข้ามาทำหน้าที่เป็นมัคคุเทศก์ท้องถิ่นได้นั้นต้องเป็นผู้ที่ผ่านการคัดเลือกจากคณะกรรมการ มีความเชี่ยวชาญในเรื่องเส้นทางท่องเที่ยว และมีความรู้เรื่องพันธุ์ไม้ที่อยู่ในท้องถิ่นอย่างแท้จริง อีกทั้งคนในชุมชนเองต้องมีความเข้าใจในวัฒนธรรมประเพณีที่ค้ำจุนของตน เพื่อที่จะสามารถถ่ายทอดให้แก่ นักท่องเที่ยวได้อย่างถูกต้อง ทั้งนี้หน่วยงานที่เกี่ยวข้องได้จัดให้มีการอบรมเพื่อเพิ่มพูนความรู้ทั้งในด้านธรรมชาติและวัฒนธรรมประเพณีอันดีงามของท้องถิ่นให้แก่มัคคุเทศก์ที่ได้รับคัดเลือกและคนในชุมชน เพื่อให้เกิดความเข้าใจตรงกันระหว่างคนในชุมชนและให้ข้อมูลที่เป็นความจริงกับนักท่องเที่ยว

4.2.2.5 มีส่วนร่วมในการจัดให้มีมัคคุเทศก์เป็นผู้นำในการปฏิบัติที่ดีต่อนักท่องเที่ยว และสามารถเป็นผู้ชี้แนะ ตักเตือนนักท่องเที่ยวที่ปฏิบัติตนไม่เหมาะสม มัคคุเทศก์เป็นคนในชุมชนซึ่งได้ถูกคัดกรองคุณสมบัติจากคณะกรรมการจัดการการท่องเที่ยวเชิงนิเวศ ซึ่งได้ทำการตกลงว่าผู้ที่

สามารถเป็นมัคคุเทศก์ท้องถิ่นได้นั้นต้องมีคุณสมบัติตามที่คณะกรรมการจัดการการท่องเที่ยวเชิงนิเวศเป็นผู้กำหนด เช่น มีสำเนาทะเบียนบ้านอยู่ในพื้นที่ชุมชนบ้านปางดำ หมู่ 3 ตำบลวังทอง อำเภอวังเหนือ จังหวัดลำปาง เป็นผู้ที่มีความเชี่ยวชาญหรือมีประสบการณ์ในการเดินป่าไม่น้อยกว่า 10 ปี (ทั้งนี้อยู่ในดุลยพินิจของคณะกรรมการ) ไม่เป็นบุคคลทุพพลภาพหรือพิการส่วนใดส่วนหนึ่งของร่างกาย เป็นต้น ดังนั้นการมีองค์ความรู้เรื่องการเดินป่าเพื่อการอุปโภคบริโภคตลอดระยะเวลา และารู้ถึงเหตุการณ์ระหว่างชุมชนกับการใช้ทรัพยากรที่มากเกินไป จึงทำให้มัคคุเทศก์ท้องถิ่นเกิดจิตสำนึกที่ดีในการอนุรักษ์ทรัพยากรและเป็นตัวอย่างที่ดีในทางปฏิบัติ สามารถคัดค้านและชี้แนะนักท่องเที่ยวในการปฏิบัติตนอย่างถูกต้องในการเดินทางท่องเที่ยว

4.2.3 การมีส่วนร่วมด้านองค์กรท้องถิ่น

องค์กรในท้องถิ่นมีส่วนสำคัญในการผลักดันให้เกิดการอนุรักษ์ทรัพยากรการท่องเที่ยวเชิงนิเวศในชุมชน เพราะองค์กรในท้องถิ่นสามารถวางแผนการบริหารจัดการโดยให้ชุมชนมีส่วนร่วมในทุกขั้นตอน เพื่อให้เกิดความโปร่งใสในการดำเนินกิจกรรมและการแบ่งผลประโยชน์ที่เท่าเทียมกัน ดังนี้

4.2.3.1 มีส่วนร่วมในการนำแผนงานที่แจ้งรายละเอียดเกี่ยวกับระบบการจัดการและรายการนำเที่ยวเชิงนิเวศมาพิจารณาร่วมกันก่อนเกิดการนำเที่ยวในชุมชน หลังจากที่ได้มีการร่วมจัดทำรายละเอียดของ การดำเนินการจัดการสิ่งแวดล้อมเพื่อการท่องเที่ยวแล้ว ผู้นำชุมชนร่วมกับคณะกรรมการจะทำการแจกแจงรายละเอียดให้ทุกส่วนที่เกี่ยวข้องรับรู้ร่วมกันว่าในแต่ละขั้นตอนของการจัดการท่องเที่ยวนั้นเป็นอย่างไร และแจ้งรายการท่องเที่ยวที่ได้ร่วมกันหารือให้ทุกคนได้ทราบร่วมกัน ยกตัวอย่างเช่น การรับจองการท่องเที่ยวของนักท่องเที่ยวสามารถจองโดยตรงจากนายอุ่น ซองดี ซึ่งเป็นหัวหน้าชุมชน หรืออาจสอบถามจากผู้คนในชุมชนเพื่อนำทางไปติดต่อกับผู้รับผิดชอบด้านการรับจองทัวร์ อีกวิธีการหนึ่งคือติดต่อผ่านทางอุทยานแห่งชาติดอยหลวงเชียงราย ว่าต้องการจะเดินทางขึ้นสู่พระราชดอยนอกโดยใช้เส้นทางเดินขึ้นจากชุมชนบ้านปางดำ หลังจากนั้นทางอุทยานจะแจ้งให้กับทางชุมชนทราบและดำเนินการอีกทอดหนึ่ง หลังจากนั้นจึงเป็นหน้าที่ของหัวหน้าชุมชนที่ต้องแจ้งข่าวสารให้กับคนในชุมชนถึงวันและเวลาในการเข้ามาของนักท่องเที่ยวได้รับรู้โดยวิธีการใดวิธีการหนึ่งอย่างทั่วถึงกัน

4.2.3.2 มีส่วนร่วมในการให้คนในชุมชนเข้าทำงาน โดยให้ความสำคัญกับเรื่องนี้เป็นลำดับต้นๆ ทุกขั้นตอนของการมีส่วนร่วมในการจัดการสิ่งแวดล้อมเพื่อการท่องเที่ยวเชิงนิเวศ ไม่ว่าจะเป็นการมีส่วนร่วมในการวางแผน การดำเนินกิจกรรม การใช้ประโยชน์ การได้รับผลประโยชน์ และการมีส่วนร่วม ในการประเมินผล อยู่ในอำนาจและการตัดสินใจของคนในชุมชนเป็นส่วนใหญ่ เพราะคนในชุมชนเป็นทั้งเจ้าของ ผู้รับผิดชอบผู้ได้รับประโยชน์จากทรัพยากรธรรมชาติ

เหล่านั้นโดยตรง เพราะฉะนั้นคนในชุมชนจึงได้รับผลตอบแทนจากการเข้าร่วมจัดการสิ่งแวดล้อมอย่างเสมอภาค ผู้วิจัยยังพบอีกว่าการที่ให้คุณในชุมชนเข้ามามีส่วนร่วมในการจัดการสิ่งแวดล้อมเพื่อการท่องเที่ยวเชิงนิเวศ นอกจากจะได้รับความตอบแทนแล้วยังทำให้คนในชุมชนเกิดการกระชับความสัมพันธ์ที่แน่นแฟ้น เห็นอกเห็นใจกันซึ่งถือเป็นจุดที่สำคัญที่สุดในการมีส่วนร่วม และทำให้เห็นคุณค่าและเกิดการหวงแหนทรัพยากรสิ่งแวดล้อมและวัฒนธรรมของชุมชนให้คงอยู่ต่อไป

4.2.3.3 มีส่วนร่วมในการกระจายรายได้อย่างเป็นธรรมต่อผู้มีส่วนได้ส่วนเสียในการจัดการสิ่งแวดล้อมเพื่อการท่องเที่ยวเชิงนิเวศ รายได้จากการท่องเที่ยว 100 % จะแบ่งให้ผู้ที่เกี่ยวข้องกับการจัดการสิ่งแวดล้อมเพื่อการท่องเที่ยวเชิงนิเวศ ดังนี้ แบ่งให้องค์กรจัดการสิ่งแวดล้อมเพื่อการท่องเที่ยวในชุมชนบ้านปางดำ 70% และที่เหลือ 30% แบ่งให้หน่วยงานที่เกี่ยวข้อง คือ องค์กรบริหารส่วนตำบลวังทอง 15% และอุทยานแห่งชาติดอยหลวงเชียงรายอีก 15% ซึ่งถือว่าชุมชนได้รับค่าตอบแทนอย่างเป็นธรรมและเพียงพอต่อการจัดสรรรายได้ให้แก่บุคคลที่ได้รับมอบหมายให้ทำหน้าที่ต่าง ๆ รวมทั้งเพียงพอต่อการนำไปใช้พัฒนาสิ่งแวดล้อมเพื่อการท่องเที่ยวในชุมชน ทั้งนี้หน่วยงานที่เกี่ยวข้องต่างพึงพอใจในผลตอบแทนที่ได้รับ โดยเฉพาะอย่างยิ่งผลตอบแทนทางด้านสังคม ที่ช่วยเพิ่มความสัมพันธ์ระหว่างชุมชนกับองค์กรและหน่วยงานในการดำเนินกิจกรรมร่วมกัน

4.2.3.4 มีส่วนร่วมในการการสนับสนุนกิจกรรมสาธารณะเพื่อประโยชน์ต่อสิ่งแวดล้อมและสังคม ถือได้ว่าองค์กรท้องถิ่นเป็นผู้ในการจัดกิจกรรมสาธารณะประโยชน์ในชุมชน โดยเฉพาะอย่างยิ่งหลังจากเสร็จสิ้นฤดูฝนอันเป็นฤดูกาลที่มีนักท่องเที่ยวมาท่องเที่ยวในชุมชนน้อยที่สุดเนื่องจากอุปสรรคในการท่องเที่ยวและเป็นฤดูกาลแห่งการทำนา อีกทั้งทางอุทยานแห่งชาติดอยหลวงเชียงรายก็ได้ทำการปิดพื้นที่เพื่อให้พืชและสัตว์ได้เจริญเติบโตอย่างเต็มที่โดยปราศจากการรบกวนของมนุษย์ทางชุมชนได้จัดกิจกรรมพัฒนา ปรับปรุง สิ่งแวดล้อมทั้งทางธรรมชาติและทางวัฒนธรรมเพื่อเตรียมตัวรองรับนักท่องเที่ยวที่จะเดินทางเข้ามาท่องเที่ยวในฤดูถัดไป ในส่วนของกิจกรรมสาธารณะประโยชน์นั้นเป็นการร่วมมือกันระหว่างชุมชนและหน่วยงานที่เกี่ยวข้อง เช่น การกำจัดวัชพืชที่ขึ้นรกอยู่ตามบริเวณชุมชนและสถานที่ท่องเที่ยว การขัดล้างทำความสะอาดสิ่งอำนวยความสะดวกพื้นฐาน การซ่อมแซมทางเดิน หรือป้ายสื่อความหมายธรรมชาติ การตรวจเช็คคุณภาพเรื่องยนต์ที่ใช้ในการขนส่งนักท่องเที่ยว เป็นต้น นอกจากนี้ยังมีกิจกรรมที่ทางชุมชนจัดขึ้นในวันสำคัญทางศาสนา วันหยุดราชการ และวันสำคัญทางประเพณีท้องถิ่น ส่งผลให้สถานที่ท่องเที่ยวทั้งทางธรรมชาติและทางวัฒนธรรมของชุมชนยังคงดำรงอยู่อย่างสมบูรณ์ อีกทั้งยังก่อให้เกิดความสัมพันธ์ที่แน่นแฟ้นของคนในชุมชนทำให้ชุมชนเกิดความเข้มแข็ง เพราะสามารถร่วมกันจัดการทรัพยากรที่มีอยู่ได้ด้วยตนเอง

4.2.3.5 มีส่วนร่วมในการการสร้างกระบวนการเรียนรู้ร่วมกันระหว่างชุมชนกับนักท่องเที่ยว เพื่อความเข้าใจอันดีในการพัฒนาและส่งเสริมการจัดการสิ่งแวดล้อมเพื่อการท่องเที่ยวเชิงนิเวศ จากการสอบถามความคิดเห็นของผู้นำชุมชนเกี่ยวข้องกับการจัดการสิ่งแวดล้อมเพื่อการท่องเที่ยวเชิงนิเวศ พบว่า นักท่องเที่ยวส่วนใหญ่มีความสนใจในกิจกรรมการจัดการสิ่งแวดล้อมเพื่อการท่องเที่ยวเชิงนิเวศของชุมชน เนื่องจากผลจากการจัดการสิ่งแวดล้อมทำให้สถานที่ท่องเที่ยวในชุมชนยังคงอุดมไปด้วยกลิ่นอายแห่งความบริสุทธิ์ จึงทำให้ได้รับความร่วมมือจากนักท่องเที่ยวในการทำกิจกรรมต่าง ๆ เป็นอย่างดี ผู้วิจัยขอยกคำพูดของพ่อสม จิตมุง อดีตประธานลำสัตว์ซึ่งปัจจุบันได้เข้าร่วมจัดการสิ่งแวดล้อมเพื่อการท่องเที่ยวเชิงนิเวศในชุมชนในตำแหน่งมัคคุเทศก์ ว่า “บางครั้งนักท่องเที่ยว ถามว่าทำไมไม่เดินไปทางนั้นเพราะสะดวกกว่า แต่พ่อก็ตอบว่าหากเดินไปทางนั้นจะทำให้ไปรบกวนสัตว์เพราะที่นั่นเป็นแหล่งน้ำสำหรับสัตว์ต่างๆ ไว้ใช้ดื่มกิน นักท่องเที่ยวคนนั้นก็พยักหน้าว่าเข้าใจและเดินในเส้นทางที่กำหนด” จากการสนทนานี้ทำให้เห็นว่าการจัดการสิ่งแวดล้อมบางอย่างของชุมชนยังเป็นที่สงสัยของนักท่องเที่ยว แต่หลังจากที่มีการพูดคุยและทำความเข้าใจกันแล้ว จึงเกิดการเรียนรู้ในการร่วมกันจัดการสิ่งแวดล้อมในแหล่งท่องเที่ยว

4.2.4 การมีส่วนร่วมในการอนุรักษ์ทรัพยากรธรรมชาติและสิ่งแวดล้อม

เป็นการดำเนินการเพื่อร่วมสร้างจิตสำนึกให้เห็นคุณค่าของทรัพยากรในชุมชนต่อสภาพเศรษฐกิจ ความเป็นอยู่ทางสังคมของคนในชุมชน และทรัพยากรธรรมชาติที่ส่งผลให้เกิดกิจกรรมการพัฒนาชุมชน ดังนี้

4.2.4.1 มีส่วนร่วมในการร่วมมือกับชุมชนและหน่วยงานที่เกี่ยวข้องในการสนับสนุนปรับปรุง และฟื้นฟูทรัพยากรแหล่งธรรมชาติและวัฒนธรรมที่เข้าไปให้บริการอย่างสม่ำเสมอ องค์การบริหารส่วนตำบลวังทองและอุทยานแห่งชาติคอกเขาเหล็กเชียงรายร่วมกับชุมชน ได้มีส่วนร่วมในการปรับปรุงและฟื้นฟูทรัพยากรธรรมชาติและวัฒนธรรมมาตั้งแต่แรกเริ่ม เช่น จัดให้มีการทำความสะอาดบริเวณสถานที่ท่องเที่ยว จัดให้มีถังขยะไว้บริเวณสถานที่ท่องเที่ยว จัดให้มีเจ้าหน้าที่ทำความสะอาดและจัดเก็บขยะอย่างสม่ำเสมอทุกวันจันทร์และวันศุกร์ของสัปดาห์ ซ่อมแซมสิ่งก่อสร้างที่ชำรุดเสียหายในบริเวณสถานที่ท่องเที่ยว จัดให้มีสิ่งอำนวยความสะดวกพื้นฐาน คือ ห้องน้ำ ก๊อกน้ำประปา และไฟฟ้าไว้ใช้ในสถานที่ท่องเที่ยว เป็นต้น ส่วนโรงเรียนบ้านปางถ้ามีการชี้ให้เด็กนักเรียนรู้จักคุณค่าของขยะ และเข้าร่วมกิจกรรมต่างๆ ของชุมชน ซึ่งทั้งหมดที่ได้กล่าวมาเป็นการก่อสร้าง ปรับปรุงและฟื้นฟูโดยอาศัยความร่วมมือจากผู้คนในชุมชนร่วมกับหน่วยงานที่เกี่ยวข้อง จึงทำให้สิ่งแวดล้อมทั้งทางธรรมชาติและทางวัฒนธรรมยังคงอยู่ครบถ้วนทุกวันนี้

4.2.4.2 มีส่วนร่วมในการเป็นผู้ให้ข้อมูล แนะนำ ตักเตือนแก่นักท่องเที่ยวในเรื่องสิ่งแวดล้อมทางธรรมชาติและวัฒนธรรมของชุมชน มัคคุเทศก์พึงต้องเป็นผู้ที่รู้ในเรื่องสถานที่ท่องเที่ยวทั้งในด้านธรรมชาติและวัฒนธรรมของชุมชนเป็นอย่างดี เพื่อถ่ายทอดองค์ความรู้ทั้งหมดให้นักท่องเที่ยวได้เข้าใจและได้สัมผัสกับสิ่งสวยงามที่มีอยู่ในชุมชน จากการศึกษาพบว่า ไม่เพียงแต่ผู้ที่ได้ขึ้นชื่อว่ามัคคุเทศก์เท่านั้นที่ได้รับการอบรมเกี่ยวกับประวัติความเป็นมาของชุมชน และประวัติความเป็นมาของสถานที่ท่องเที่ยวที่เกี่ยวข้องกับชุมชน แต่ผู้คนในชุมชนบ้านปางอ้อต่างมีองค์ความรู้ในเรื่องการรักษาระบบนิเวศและสิ่งแวดล้อม องค์ความรู้เกี่ยวกับธรรมชาติและวัฒนธรรมของชุมชนเป็นอย่างดี นอกจากนี้ได้รับจากการถ่ายทอดกันปากต่อปากแล้ว ยังได้มาด้วยประสบการณ์ การร่วมปรึกษาหารือและแสดงความคิดเห็นร่วมกัน โดยเฉพาะในเรื่องประวัติความเป็นมาที่ยาวนานของชุมชน วิถีชีวิต ประเพณีวัฒนธรรมที่ดั้งเดิมของชุมชน ดังนั้นจึงกล่าวได้ว่าทุกคนในชุมชนสามารถเป็นผู้ให้ข้อมูลแก่นักท่องเที่ยว พร้อมทั้งแนะนำ ตักเตือนหากพบนักท่องเที่ยวประพฤติปฏิบัติตนไม่เหมาะสม อันจะนำไปสู่ความเสียหายของสภาพแวดล้อมทางธรรมชาติและวัฒนธรรมของชุมชน

4.2.4.3 มีส่วนร่วมในการให้นักท่องเที่ยวเดินในเส้นทางที่กำหนด การเดินป่าและเดินทางขึ้นสู่ พระธาตุคอกย่นนอก ชุมชนและหน่วยงานที่เกี่ยวข้องได้มีการปรับปรุง พัฒนาเส้นทางเดินและจัดทำป้ายสื่อความหมายธรรมชาติไว้เพื่อหลีกเลี่ยงต่อการเหยียบย่ำพืชพื้นถิ่นและหลีกเลี่ยงทางเดินของสัตว์ เป็นการรักษาไว้ซึ่งระบบนิเวศที่อุดมสมบูรณ์ หากว่าไม่ได้มีการกำหนดเส้นทางเดินป่าศึกษาธรรมชาติ นักท่องเที่ยวอาจเข้าไปเหยียบย่ำพืชพันธุ์ต่างๆ จนสาบสูญ และหากเข้าไปใกล้ทางเดินของสัตว์ เช่น ไปงัดดิน อาจทำให้สัตว์ไม่มายังสถานที่นั้นอีกเลยก็เป็นได้ ฉะนั้นการกำหนดเส้นทางเดินให้นักท่องเที่ยวเดินไปในเส้นทางที่กำหนดไว้ถือเป็นการเอื้อประโยชน์ซึ่งกันและกันของมนุษย์และทรัพยากรธรรมชาติ

4.2.4.4 มีส่วนร่วมในการจัดการขยะ ทางองค์การบริหารส่วนตำบลมีการจัดเจ้าหน้าที่ดำเนินการรับผิดชอบในการกำจัดขยะ โดยมีหน้าที่คัดแยกขยะที่ได้เป็น 2 ประเภท คือประเภทที่ขายได้ เช่น ขวดพลาสติก ขวดแก้ว และอลูมิเนียม และประเภทที่ต้องทำลาย คือ ถุงพลาสติก เศษใบไม้ และเศษอาหาร ถุงพลาสติกนอกจากการเผาแล้วบางส่วนจะนำมาล้างทำความสะอาดเพื่อส่งขาย ขยะประเภทเศษใบไม้拿去ทำปุ๋ยหมักหรือกองไว้ตามต้นไม้เพื่อเป็นปุ๋ยตามธรรมชาติ ส่วนเศษอาหารจะทิ้งเพื่อเป็นอาหารสัตว์เป็นส่วนใหญ่ การทำลายขยะบางส่วนโดยการเผา เป็นการเผา ในปริมาณที่น้อยมากเมื่อเทียบกับการนำไปรีไซเคิล จึงไม่ก่อให้เกิดมลภาวะในชุมชนในปริมาณมากเกินไป จากการศึกษาพบอีกว่าทางองค์การบริหารส่วนตำบลวังทองกำลังดำเนินการโครงการธนาคารขยะเพื่อให้คนในชุมชนมีส่วนร่วมในการจัดการขยะในครัวเรือนและชุมชนของ

คนให้มากขึ้น อีกทั้งยังเป็นการสร้างมูลค่าเพิ่มให้กับของเหลือใช้และช่วยลดภาระจัดการขยะไปในตัว

การนำขยะทุกชิ้นที่เข้าไป ออกจากแหล่งท่องเที่ยว ถึงขยะที่มีอยู่ทุกจุดในสถานที่ท่องเที่ยว ป้ายสื่อความหมายให้ทิ้งขยะในถังที่ และมีคนเทศก์หรือเจ้าหน้าที่ที่เกี่ยวข้องมีส่วนสำคัญในการผลักดันให้นักท่องเที่ยวส่วนมีจิตสำนึกสาธารณะ สามารถจัดการขยะของตนเองโดยวิธีการที่ถูกต้อง ไม่ก่อเกิดการต่อสิ่งแวดลอมและคนในท้องถิ่น นักท่องเที่ยวเพียงส่วนน้อยเท่านั้นที่อาจละเลยสิ่งเหล่านี้ จึงเป็นหน้าที่หลักของคนในชุมชนและหน่วยงานที่เกี่ยวข้องที่จะต้องร่วมกันทำ ความเข้าใจกับนักท่องเที่ยว จัดการขยะที่หลงเหลือจากการท่องเที่ยว และนำไปกำจัดอย่างถูกวิธีตามข้อตกลงของชุมชน ผู้วิจัยยังพบอีกว่า คนในชุมชนเห็นว่าขยะบางชนิดสามารถสร้างรายได้ จึงเกิดแรงหนุนให้มีการแยกขยะ ผลพลอยได้คือความสะอาดทั้งในครัวเรือน ชุมชน ตลอดจนสถานที่ท่องเที่ยวของชุมชนด้วย

4.2.4.5 มีส่วนร่วมในการจัดการน้ำเสียในชุมชน น้ำเสียที่มาจากชุมชนเป็นน้ำเสียที่มาจากครัวเรือน เนื่องจากสภาพของที่อยู่อาศัยเป็นบ้านไม้ยกพื้นสูง การเลี้ยงสัตว์ปล่อยให้หากินเองตามธรรมชาติ ดังนั้นเมื่อเกิดน้ำที่เหลือจากการทำกิจกรรมจึงปล่อยสู่พื้นดินเพื่อให้แห้งเองตามธรรมชาติ และนิยมทิ้งเศษอาหารที่เหลือจากครัวเรือนให้สัตว์เลี้ยงกิน น้ำเสียจากครัวเรือนมีจำนวนน้อยเมื่อเทียบกับน้ำเสียจากการทำการเกษตร เนื่องจากคนในชุมชนนิยมปลูกพืชเศรษฐกิจจึงมีการใช้สารเคมีในการเพิ่มผลผลิต เมื่อฝนตกจึงชะล้างเอาสารเคมีเหล่านั้นลงสู่แหล่งน้ำของชุมชน ทำให้แหล่งน้ำตั้งแต่บริเวณนั้นลงไปมีคุณภาพต่ำ ไม่เหมาะสำหรับการดำรงชีวิตของสัตว์น้ำ เป็นผลให้เกิดข้อตกลงในสารควบคุมการใช้สารเคมีในการทำการเกษตรและสนับสนุนให้ใช้วิธีการใดกลบเพื่อให้อวัชพืชกลายเป็นปุ๋ย อีกทั้งยังได้รับการสนับสนุนจากองค์การบริหารส่วนตำบลวังทองในการสาธิตวิธีการทำน้ำหมักชีวภาพจากต้นสะเดาที่มีมากในชุมชนเพื่อใช้ในการเกษตร ซึ่งในขณะนี้มีกลุ่มผู้ทดลอง จำนวน 40 ครัวเรือน และคาดว่าจะมีมากขึ้นในปีถัดไป หากทุกครัวเรือนหันมาใช้วิธีการกำจัดศัตรูพืชด้วยวิธีการทางธรรมชาติ มีจิตสำนึกในการดูแลรักษาแหล่งน้ำที่เปรียบเสมือนเส้นเลือดหล่อเลี้ยงชีวิตแล้วน้ำเสียในชุมชนก็จะหมดไป พร้อมกับความร่วมมือร่วมใจของคนในชุมชนในการถ่ายทอดองค์ความรู้ไปสู่ทุกหลานในอนาคต

4.2.4.6 มีส่วนร่วมในการรักษาป่าไม้ตามกฎกติกาของชุมชน พื้นที่ของชุมชนทางด้านทิศตะวันตกอยู่ติดกับเขตอุทยานแห่งชาติดอยหลวงเชียงราย ซึ่งมีความอุดมสมบูรณ์ของทรัพยากรธรรมชาติและสิ่งแวดล้อม แต่การขยายพื้นที่ทำกินของคนในชุมชนเป็นไปได้ยากและอาจเข้าไปบุกรุกเขตพื้นที่ของอุทยานฯ ได้ ทางอุทยานฯ ร่วมกับหน่วยงานท้องถิ่นและคนในชุมชนร่วมกันหาวิธีจัดสรรพื้นที่เพื่อใช้ประโยชน์จากพื้นที่คาบเกี่ยวนั้น และได้ข้อตกลงในการใช้พื้นที่

ร่วมกัน คือ เขตพื้นที่ใช้สอย คนในชุมชนสามารถเข้าไปใช้ประโยชน์โดยการนำทรัพยากรจากป่ามาใช้ในการดำรงชีวิตและการทำการเกษตร เขตพื้นที่อนุรักษ์ เป็นเขตที่คนในชุมชนสามารถเข้ามาใช้ประโยชน์ได้เป็นช่วงเวลาเพื่อให้ป่าไม่มีการฟื้นตัวได้เองตามธรรมชาติ แต่สามารถดำเนินกิจกรรมบางอย่างได้ เช่น การประกอบพิธีกรรมบวชป่า การเดินป่าศึกษาธรรมชาติ การเก็บหาของป่า เป็นต้น ทั้งนี้ต้องเป็นไปตามช่วงเวลาที่กำหนด ส่วนเขตหวงห้ามนั้น มีมติห้ามไม่ให้ทำกิจกรรมใดๆ กับป่า เนื่องจากในเขตนี้มีพันธุ์ไม้และสัตว์ป่าท้องถิ่นที่สำคัญอาศัยอยู่ และเป็นแหล่งต้นน้ำของคนในชุมชนจึงต้องการให้ทรัพยากรป่าไม้เติบโตตามธรรมชาติ

ดังนั้น จึงสามารถกล่าวได้ว่า ทรัพยากรธรรมชาติและสิ่งแวดล้อมก่อให้เกิดประเพณีและวัฒนธรรมที่ร่วมสืบต่อกันมาของชุมชน ความสมัครสมานสามัคคี ความสัมพันธ์อันดีเครือญาติ การร่วมแรงร่วมใจในการทำงาน ส่งผลทำให้การจัดการสิ่งแวดล้อมเพื่อการท่องเที่ยวเชิงนิเวศได้รับความร่วมมือจากคนในชุมชน การเห็นแก่ประโยชน์ส่วนรวมได้สร้างความตระหนักให้กับคนในชุมชนให้เห็นความสำคัญของทรัพยากรที่มีอยู่ในท้องถิ่น อีกทั้งการท่องเที่ยวเชิงนิเวศทำให้ชุมชนได้มีโอกาสในการเผยแพร่วัฒนธรรมประเพณี โดยเฉพาะอย่างยิ่งการรื้อฟื้นประเพณีของชุมชนที่ได้เลือนหายไป ทำให้เกิดเป้าหมายในการทำงานร่วมกัน โดยมีพื้นฐานความสัมพันธ์อันดีเครือญาติ การจัดการสิ่งแวดล้อมที่ดีในชุมชนจึงส่งผลดีในรูปแบบรายได้ในการท่องเที่ยว การเผยแพร่วัฒนธรรม และการสร้างจิตสำนึกรักและหวงแหนทรัพยากรธรรมชาติและสิ่งแวดล้อมอันมีค่าในชุมชน โดยผ่านกระบวนการมีส่วนร่วมของคนในชุมชนและหน่วยงานที่เกี่ยวข้อง

4.3 ความสำเร็จและอุปสรรคจากการมีส่วนร่วมในการจัดการสิ่งแวดล้อมเพื่อการท่องเที่ยวเชิงนิเวศ

จากการศึกษาการมีส่วนร่วมในการจัดการสิ่งแวดล้อมเพื่อการท่องเที่ยวเชิงนิเวศของชุมชนบ้านปางถ้ำ พบว่าชุมชนบ้านปางถ้ำมีการจัดการสิ่งแวดล้อมอย่างมีระเบียบแบบแผน โดยทุกฝ่ายที่เกี่ยวข้องมีส่วนร่วม เริ่มตั้งแต่การมีส่วนร่วมในการจัดการการท่องเที่ยวเชิงนิเวศ การมีส่วนร่วมในกิจกรรมการท่องเที่ยวเชิงนิเวศ การมีส่วนร่วมด้านองค์กรท้องถิ่น การมีส่วนร่วมในการอนุรักษ์ทรัพยากรธรรมชาติและสิ่งแวดล้อม ทั้งนี้เนื่องจากชุมชนบ้านปางถ้ำเป็นชุมชนขนาดเล็กที่มีความแข็งแกร่งทางด้านความสัมพันธ์ระหว่างสายสกุล วัฒนธรรมประเพณีที่ดีงาม ตลอดจนการมีวิถีชีวิตที่พึ่งพิงทรัพยากรธรรมชาติและสิ่งแวดล้อมในชุมชนมาช้านาน จึงทำให้สามารถร่วมมือกันจัดการสิ่งแวดล้อมเพื่อการท่องเที่ยวเชิงนิเวศได้ด้วยตนเอง การทำงานร่วมกันไม่ว่าจะอยู่ในระดับใด ก่อนที่จะประสบความสำเร็จจำเป็นต้องผ่านอุปสรรคนานัปการประการ การจัดการสิ่งแวดล้อมเพื่อการท่องเที่ยวเชิงนิเวศของชุมชนบ้านปางถ้ำก็เช่นเดียวกัน ผู้ศึกษาได้สรุปแบบในการสัมภาษณ์เชิงลึก วิเคราะห์ข้อมูลและประมวลผลข้อมูล ดังนี้

4.3.1 ความสำเร็จและอุปสรรคจากการมีส่วนร่วมในการจัดการการท่องเที่ยวเชิงนิเวศ

การท่องเที่ยวเชิงนิเวศในชุมชนบ้านปางดำ ส่งผลให้เกิดผลดีทางด้านเศรษฐกิจ สังคม วัฒนธรรมและสิ่งแวดล้อม อันเนื่องมาจากเมื่อเกิดการท่องเที่ยวเชิงนิเวศ คนในชุมชนนอกจากจะได้รับผลประโยชน์ในรูปแบบของรายได้แล้ว ยังเป็นการกระชับความสัมพันธ์ของคนในชุมชนจากการปฏิบัติกิจกรรมการท่องเที่ยวเชิงนิเวศร่วมกัน คนในชุมชนเล็งเห็นคุณค่าและประโยชน์ของทรัพยากรธรรมชาติและเกิดจิตสำนึกในการอนุรักษ์ให้คงอยู่ เนื่องจากทรัพยากรธรรมชาติและสิ่งแวดล้อมที่อุดมสมบูรณ์ในชุมชนนำมาซึ่งรายได้และความสมดุลของระบบนิเวศ

การดำเนินกิจกรรมการท่องเที่ยวเชิงนิเวศทำให้เกิดการจ้างงาน เป็นกิจการที่คนในท้องถิ่นเป็นเจ้าของจึงทำให้เกิดการเข้าร่วมจัดการการท่องเที่ยวเชิงนิเวศของคนในชุมชนและหน่วยงานที่เกี่ยวข้อง รายได้จากการท่องเที่ยวเชิงนิเวศถูกนำมาใช้ในการพัฒนาและอนุรักษ์สิ่งแวดล้อมในชุมชน เกิดกระบวนการเรียนรู้จากการจัดการการท่องเที่ยวเชิงนิเวศ เนื่องจากมีการให้การศึกษาเกี่ยวกับสภาพแวดล้อมและระบบนิเวศของแหล่งท่องเที่ยว เปรียบเสมือนเป็นการเพิ่มพูนความรู้ ประสบการณ์ สร้างความประทับใจ อีกทั้งยังเป็นการปลูกจิตสำนึกและสร้างความตระหนักต่อสิ่งแวดล้อมที่ถูกต้อง ทั้งต่อนักท่องเที่ยว หน่วยงานที่เกี่ยวข้องและคนในชุมชน จึงกล่าวได้ว่าการท่องเที่ยวเชิงนิเวศเป็นการท่องเที่ยวที่ศึกษาและทำความเข้าใจกับสิ่งแวดล้อม และก่อให้เกิดการมีส่วนร่วมของหน่วยงานและคนในชุมชนอย่างเสมอภาคกัน

กระนั้นในการจัดการการท่องเที่ยวเชิงนิเวศ ต้องมีการพัฒนาและปรับปรุงสภาพแวดล้อมในบริเวณพื้นที่ท่องเที่ยว จึงทำให้เกิดการสูญเสียสภาพดั้งเดิมของสถานที่ท่องเที่ยวเชิงนิเวศนั้นๆ เช่น การปรับปรุงเส้นทางเดินป่าศึกษาธรรมชาติ มีการตัดแผ้วถางวัชพืชบริเวณข้างทางเดิน จึงทำให้เส้นทางเดินเส้นเดิมอยู่ในรูปแบบที่แปลกตาออกไป การออกแบบสิ่งก่อสร้างเพื่ออำนวยความสะดวกไม่กลมกลืนกับสภาพแวดล้อมและวัฒนธรรม เช่น ร้านจำหน่ายของที่ระลึกซึ่งเป็นผลิตภัณฑ์ชุมชน เป็นร้านที่ก่อสร้างด้วยปูน ทำให้ไม่กลมกลืนกับสภาพบ้านเรือนที่สร้างด้วยไม้ ระบบการจัดการของเสียที่มาจากครัวเรือนไม่มีประสิทธิภาพ เนื่องจากใช้วิธีการเทลงบนพื้นดินโดยตรงโดยไม่มีการคัดแยกหรือฝังกลบ จึงทำให้เกิดกลิ่นเหม็นรบกวนบ้านเรือนข้างเคียงและส่งผลกระทบต่อบรรยากาศในการท่องเที่ยวด้วย

แต่เราคงมีอาจปฏิเสธได้ว่า การจัดการการท่องเที่ยวเชิงนิเวศที่มุ่งเน้นการอนุรักษ์ทรัพยากรธรรมชาติและสิ่งแวดล้อม มีบทบาทสำคัญในการเสริมสร้างประโยชน์ให้แก่นักท่องเที่ยว หน่วยงานที่เกี่ยวข้องและคนในชุมชน ดังนั้นการให้ความสนใจถึงการจัดการการท่องเที่ยวเชิงนิเวศที่เหมาะสมในแต่ละท้องถิ่น ทำให้เกิดประโยชน์ต่อผู้ที่เกี่ยวข้องและสิ่งแวดล้อมอย่างมหาศาลและยั่งยืน

4.3.2 ความสำเร็จและอุปสรรคจากการมีส่วนร่วมในกิจกรรมการท่องเที่ยวเชิงนิเวศ

ความอุดมสมบูรณ์ของทรัพยากรการท่องเที่ยวทั้งทางสิ่งแวดล้อมและทางวัฒนธรรมถือเป็นข้อได้เปรียบสำคัญที่ทำให้การดำเนินกิจกรรมการท่องเที่ยวเชิงนิเวศของชุมชนบ้านปางดำเน้นการให้ความรู้เรื่องระบบนิเวศที่เกี่ยวข้องกับวัฒนธรรมเป็นหลัก คนในชุมชนมีส่วนร่วมในการศึกษาสภาพการณ์ของพื้นที่และทรัพยากร ระดมพลังความคิดเห็น และนำมาใช้ในการออกแบบวางแผนกิจกรรมการท่องเที่ยวเชิงนิเวศได้อย่างเหมาะสมและมีประสิทธิภาพ ทำให้กิจกรรมการท่องเที่ยวเชิงนิเวศที่เกิดขึ้นส่งผลดีในด้านการส่งเสริมความรู้ความเข้าใจในระบบนิเวศและวัฒนธรรมที่เกี่ยวข้องกับชุมชน เป็นกลไกทางการตลาดที่ทำให้เกิดการกลับมาท่องเที่ยวเชิงนิเวศอีกครั้ง และเอื้อประโยชน์ให้แก่พลมมนุษยชาติ นักท่องเที่ยวและคนในท้องถิ่นสร้างความเข้าใจในแนวทางการอนุรักษ์ร่วมกัน ส่งผลต่อยอดไปถึงการกระจายองค์ความรู้และประสบการณ์ด้านการอนุรักษ์ทรัพยากรธรรมชาติและสิ่งแวดล้อมในสถานที่ท่องเที่ยวเชิงนิเวศไปสู่บุคคลอื่นให้รับรู้และปฏิบัติตาม จึงกล่าวได้ว่ากิจกรรมการท่องเที่ยวเชิงนิเวศที่เน้นด้านสิ่งแวดล้อมและวัฒนธรรมชุมชนเป็นหลัก ส่งผลโดยรวมทั้งทางด้านเศรษฐกิจ สังคม และวัฒนธรรมและสิ่งแวดล้อม

อาจดูเหมือนว่ากิจกรรมการท่องเที่ยวเชิงนิเวศมีคุณประโยชน์หลายด้าน โดยเฉพาะด้านวัฒนธรรม แต่หากมองอีกด้านหนึ่งกิจกรรมการท่องเที่ยวเชิงนิเวศได้สร้างผลกระทบอย่างหลีกเลี่ยงไม่ได้ อาทิเช่น เกิดพฤติกรรมการซื้อและสะสมของที่ระลึกจากผลิตภัณฑ์สัตว์ เกิดปัญหาความเสื่อมโทรมของแหล่งท่องเที่ยวด้านสังคมและศิลปวัฒนธรรม เช่น การขีดเขียนหรือจารึกอักษรบนผนังถ้ำ และการรับเอาวัฒนธรรมการแต่งตัวสมัยใหม่จากนักท่องเที่ยวมาใช้ ทำให้เกิดค่านิยมที่ผิดแปลกไปจากเดิม เป็นต้น

ดังนั้นการจัดกิจกรรมการท่องเที่ยวเชิงนิเวศควรตระหนักถึงปัญหาความเสื่อมโทรมที่จะเกิดขึ้นกับแหล่งท่องเที่ยว เนื่องจากหากมีการขยายตัวของการท่องเที่ยวโดยไม่มีการควบคุมหรือบังคับใช้กฎกติกาในการท่องเที่ยวอย่างจริงจัง อาจส่งผลให้เกิดความสูญเสียความสมดุลทางระบบนิเวศและธรรมชาติในแหล่งท่องเที่ยว ชุมชนและหน่วยงานที่เกี่ยวข้องควรร่วมกันศึกษาและทำความเข้าใจในรายละเอียดของกิจกรรมการท่องเที่ยวเชิงนิเวศ จึงเป็นแนวทางป้องกันและแก้ไขผลกระทบเหล่านั้นให้เกิดขึ้นน้อยที่สุดหรือไม่ให้เกิดขึ้นเลยจะดีที่สุด

4.3.3 ความสำเร็จและอุปสรรคจากการมีส่วนร่วมด้านองค์กรท้องถิ่น

การบริหารและจัดการทรัพยากรในท้องถิ่นเป็นสิทธิโดยชอบธรรมของคนในชุมชน ในการบำรุงรักษาและใช้ประโยชน์จากทรัพยากรธรรมชาติ ชุมชนบ้านปางดำได้ร่วมมือกับหน่วยงานที่เกี่ยวข้องในการจัดการสิ่งแวดล้อมเพื่อการท่องเที่ยวเชิงนิเวศในชุมชน โดยเปิดโอกาสให้คนในชุมชนมีส่วนร่วมในการวางแผน การตัดสินใจและประเมินผลในการจัดการสิ่งแวดล้อมที่จะมี

ผลกระทบต่อทรัพยากรธรรมชาติและสิ่งแวดล้อม ตลอดจนส่งเสริมให้คนในท้องถิ่นดำเนินกิจกรรมการท่องเที่ยวเชิงนิเวศเพื่อเสริมสร้างเศรษฐกิจของชุมชน

การมีส่วนร่วมขององค์กรท้องถิ่นได้รับการยอมรับในด้านของหลักการที่จะนำไปสู่ความสำเร็จของการดำเนินโครงการพัฒนาต่างๆ การมีส่วนร่วมขององค์กรท้องถิ่นในชุมชนบ้านปางดำก็เช่นเดียวกัน มีการดำเนินการเพื่อให้ประชาชนมีส่วนร่วมในกระบวนการวิเคราะห์ผลกระทบและอนุรักษ์สิ่งแวดล้อม เพื่อช่วยในการชี้ประเด็นปัญหาและคุณค่าทางสิ่งแวดล้อมต่อวิถีการดำรงชีวิต แสดงความคิดเห็นอันเกิดจากการรับรู้ปรากฏการณ์ที่เกิดขึ้นในชุมชนเพื่อให้สามารถแก้ปัญหาได้ตรงจุด ขจัดปัญหาความขัดแย้งในการใช้ทรัพยากรส่วนรวมและสร้างข้อตกลงร่วมกันในการรับผลประโยชน์ในรูปแบบต่างๆ ซึ่งจะมีผลทำให้คนในท้องถิ่นรู้คุณค่าปกป้องรักษาธรรมชาติและวัฒนธรรมของตนเอง

การพัฒนาารูปแบบของกิจกรรมการท่องเที่ยวเชิงนิเวศและอนุรักษ์ทรัพยากรธรรมชาติและสิ่งแวดล้อมขององค์กรท้องถิ่น ทำให้เกิดความขัดแย้งในพัฒนาด้านการตลาดที่อาจส่งผลกระทบต่อทรัพยากรธรรมชาติ สังคมและวัฒนธรรมในชุมชน เนื่องจากหากมีการส่งเสริมทางการตลาดมากขึ้นอาจส่งผลให้เกิดจำนวนนักท่องเที่ยวที่เพิ่มมากยิ่งขึ้น ดังนั้นการปรับโครงสร้างของการดำเนินกิจกรรมเพื่อรองรับปริมาณการเปลี่ยนแปลงที่เกิดขึ้น จึงต้องมีการร่วมแสดงความคิดเห็นของคนในชุมชนและหน่วยงานที่เกี่ยวข้อง เพื่อให้ได้ข้อตกลงร่วมกันในการพัฒนาการบริหารจัดการทรัพยากรด้านการท่องเที่ยวเชิงนิเวศให้เป็นไปอย่างมีประสิทธิภาพ ดังนั้น แนวทางการบริหารจัดการทรัพยากรการท่องเที่ยวเชิงนิเวศของชุมชนบ้านปางดำ ควรผนึกเอาการมีส่วนร่วมของคนในท้องถิ่นเป็นเป้าหมายหลักในการพัฒนา โดยให้คนในท้องถิ่นมีส่วนร่วมในการดูแลทรัพยากรในพื้นที่มากที่สุด

4.3.4 ความสำเร็จและอุปสรรคจากการมีส่วนร่วมในการอนุรักษ์ทรัพยากรธรรมชาติและสิ่งแวดล้อม

ความผูกพันของคนในชุมชนบ้านปางดำในการใช้ชีวิตในลักษณะของการพึ่งพาและผูกพันอยู่กับธรรมชาติมานานหลายชั่วอายุคน เชื่อมโยงไปถึงการพัฒนาระบบการผลิตและการจัดการทรัพยากรธรรมชาติที่สอดคล้องกับการอนุรักษ์และการใช้ประโยชน์จากระบบนิเวศ

การอนุรักษ์ทรัพยากรธรรมชาติและสิ่งแวดล้อมเพื่อเปลี่ยนแปลงโครงสร้างทางเศรษฐกิจช่วยชี้ให้เห็นทิศทางของการอนุรักษ์ที่มีผลต่อวิถีชีวิตของคนในชุมชน ทำให้เกิดการท่องเที่ยวเชิงนิเวศที่น่ารายได้เข้าสู่ชุมชน ภายใต้ความร่วมมือของหน่วยงานที่เกี่ยวข้องในการจัดสรรผลประโยชน์และสนับสนุนการปรับปรุงและฟื้นฟูทรัพยากรธรรมชาติ จึงทำให้เกิดความเจริญทางด้านเศรษฐกิจในขณะที่ทรัพยากรธรรมชาติและสิ่งแวดล้อมในชุมชนยังคงความอุดมสมบูรณ์

การอนุรักษ์ทรัพยากรธรรมชาติและสิ่งแวดล้อมโดยมองความสัมพันธ์ระหว่างคนในชุมชนกับธรรมชาติด้านวัฒนธรรม เช่น วิถีการใช้ชีวิตของคนในชุมชนกับป่าไม้ในฐานะเป็นระบบนิเวศเดียวกันไม่สามารถแยกออกจากกันได้ จาริตประเพณีเกี่ยวกับการจัดการทรัพยากรของชุมชนเกิดจากความเชื่อพื้นฐานเกี่ยวกับป่า ซึ่งมีการถ่ายทอดรุ่นต่อรุ่น เช่น พิธีบวชต้นไม้ เป็นการให้ความเคารพกฎเกณฑ์ในการรักษาป่าและต่อสู้กับการลักลอบตัดไม้จากนายทุน เสมือนเป็นการให้ความเคารพศักดิ์ศรีและสิทธิตามธรรมชาติในการรักษาป่าของคนในชุมชน จึงสามารถกล่าวได้ว่ากระบวนการจัดการทรัพยากรของชุมชนเป็นผลจากการรวมตัวของชาวบ้านเพื่อต่อต้านการแทรกแซงจากภายนอก และเป็นการแสวงหาทางเลือกเพื่อกำหนดทิศทางการพัฒนาตนเองบนพื้นฐานของวัฒนธรรมประเพณีอันหลากหลายของชุมชนและยังเป็นการอนุรักษ์ฟื้นฟูธรรมชาติและสิ่งแวดล้อมไปพร้อมๆ กัน

การอนุรักษ์ทรัพยากรธรรมชาติและสิ่งแวดล้อมเพื่อประโยชน์ใช้สอย โดยการกำหนดเขตพื้นที่ใช้สอยของป่าที่ทำให้เกิดวิถีชีวิตและวัฒนธรรมในชุมชน การกำหนดเขตพื้นที่ใช้สอยของป่าชุมชน ทำให้เกิดความสมดุลในระบบนิเวศ ลดปัญหาขัดแย้งในการแย่งชิงทรัพยากร และสร้างแรงจูงใจให้คนในชุมชนเข้ามามีส่วนร่วมในกิจกรรมที่บ่งชี้ให้เห็นความสำคัญของทรัพยากรธรรมชาติและสิ่งแวดล้อมต่อการดำรงชีวิต ทั้งทางด้านเศรษฐกิจ สังคม วัฒนธรรมและสิ่งแวดล้อมในชุมชน จึงกล่าวได้ว่า การอนุรักษ์ทรัพยากรธรรมชาติและสิ่งแวดล้อมของคนในชุมชนบ้านปางดำ วางอยู่บนพื้นฐานในการยอมรับในจาริตประเพณีและสิทธิของชุมชนในการจัดการ คำนึงถึงผลประโยชน์ร่วมกันของสมาชิกในชุมชน และคำนึงถึงความยั่งยืนและความสมดุลของระบบนิเวศโดยชุมชนเข้ามามีส่วนร่วมในทุกขั้นตอน

จากการศึกษาสรุปได้ว่า การพัฒนาองค์กรชุมชนให้มีความเข้มแข็งและมีศักยภาพในการพึ่งตนเองได้นั้น จำเป็นต้องใช้ยุทธศาสตร์การมีส่วนร่วมของประชาชน ซึ่งเป็นกระบวนการสร้างจิตสำนึก และเป็นการสร้างแรงจูงใจให้ประชาชนตระหนักถึงการเข้ามามีส่วนร่วมในการพัฒนาและคืนอำนาจให้คนในชุมชน ให้สามารถเข้าไปมีสิทธิในการตัดสินใจในการดำเนินกิจกรรมของชุมชน ได้อย่างเต็มรูปแบบ ซึ่งทำให้ท้องถิ่นมีพลังต่อรองรับในทุกระดับของการพัฒนา การที่ประชาชนเข้ามามีส่วนร่วมในการจัดการสิ่งแวดล้อมเพื่อการท่องเที่ยวเชิงนิเวศมากหรือน้อย ขึ้นอยู่กับความรู้ความเข้าใจของวัตถุประสงค์ในการดำเนินกิจกรรมของชุมชน ทั้งในระดับนโยบายและระดับปฏิบัติการ รวมทั้งเงื่อนไขทางเศรษฐกิจที่ได้รับจากการเข้าร่วมนั้นๆ ตลอดจนการสร้างความรู้เข้าใจพื้นฐานเกี่ยวกับผลที่จะได้รับของการจัดการทรัพยากรธรรมชาติและสิ่งแวดล้อมในท้องถิ่น ทั้งทางสังคม วัฒนธรรมและสิ่งแวดล้อมในชุมชน