

บทที่ 1

บทนำ

1.1 ที่มาและความสำคัญของปัญหา

ทรัพยากรป่าไม้มีคุณค่าอย่างยิ่งต่อการดำรงชีวิตของมนุษย์ทั้งทางตรงและทางอ้อม โดยเฉพาะผลประโยชน์จากความอุดมสมบูรณ์ของความหลากหลายทางชีวภาพที่มีอยู่ในระบบนิเวศป่าไม้ ที่ซึ่งมนุษย์ได้อาศัยประโยชน์และพึ่งพาสำหรับการดำรงชีวิตและเพื่อตอบสนองความต้องการขั้นพื้นฐานของมนุษย์ เช่นเดียวกันกับสิ่งมีชีวิตในระบบนิเวศป่าไม้ต่างก็พึ่งพาอาศัยประโยชน์ซึ่งกันและกันปรากฏเป็นความสัมพันธ์ในรูปแบบของห่วงโซ่อาหารและเมื่อมีห่วงโซ่อาหารที่สลับซับซ้อนมากขึ้นก็กลายเป็นสายใยอาหารซึ่งเป็นหลักประกันความมั่นคงของระบบนิเวศป่าไม้นั้นๆ ด้วยกระบวนการดังกล่าวนี้เองที่เอื้ออำนวยประโยชน์ต่อมนุษย์ในรูปแบบต่างๆ มากมาย (มนัส สุวรรณ, 2539) มนุษย์กับป่าไม้มีความสัมพันธ์กันมาตั้งแต่ในอดีตจนถึงปัจจุบัน ทั้งนี้เนื่องจากการแสวงหาในปัจจัยขั้นพื้นฐานหรือปัจจัยที่จำเป็นต่อการดำรงชีวิต คือ อาหาร เครื่องนุ่งห่ม ยารักษาโรค และที่อยู่อาศัย อันจัดเป็นปัจจัยหลักในการสนองต่อความต้องการมีชีวิตรอดต่อไป นอกจากนี้ป่าไม้ไม่เพียงแต่ตอบสนองความต้องการตามธรรมชาติที่มีเท่านั้น หากแต่ยังต้องการใช้ธรรมชาติสนองตอบในด้านค่านิยม ขนบธรรมเนียมประเพณี และความเชื่อในด้านต่างๆ อีกด้วย (วิญญู จรัสพันธ์, 2535) ประโยชน์อีกประการหนึ่ง คือ ป่าไม้ช่วยรักษาความสมดุลของระบบนิเวศ บดบังความร้อนจากดวงอาทิตย์ ช่วยให้ฝนตกและมีความชุ่มชื้นในอากาศสม่ำเสมอเป็นตัวอุ้มซับน้ำและให้มิน้ำไหลอยู่สม่ำเสมอ ป้องกันและบรรเทาอุทกภัย สร้างความอุดมสมบูรณ์ให้แก่ดิน เป็นแหล่งพักผ่อนหย่อนใจและประโยชน์อื่นๆ อีกนานัปการ ทำให้ระบบนิเวศมีความหลากหลายทางชีวภาพเกิดโครงข่ายโยงใยซับซ้อนและมีความมั่นคงเชิงนิเวศ ธรรมชาติจึงสามารถฟื้นตัวเป็นปัจจัยที่เอื้อต่อการดำรงชีพของคน เกื้อหนุนผูกพันซึ่งกันและกันระหว่างคนกับป่า

ชุมชนในเขตชนบทของไทยส่วนใหญ่ต่างมีระบบการผลิตของชุมชนที่มีพื้นฐานขึ้นอยู่กับเกษตรกรรมเป็นหลัก ทั้งเพื่อการยังชีพหรือในเชิงพาณิชย์ แต่มีปัญหาที่ประสบอยู่เสมอๆ คือปัญหาทางด้านราคาของผลผลิตตกต่ำ ปัญหาที่ดินทำกินที่ไม่เพียงพอเนื่องจากไม่สามารถขยายพื้นที่ได้ เพราะอยู่ในเขตพื้นที่อนุรักษ์ที่ควบคุมดูแลโดยรัฐ เช่น เขตป่าสงวนแห่งชาติ เขตอุทยานแห่งชาติ ส่งผลทำให้รายได้ไม่พอในการยังชีพ ปัญหาสภาพเศรษฐกิจของชุมชนจากที่เคยพึ่งตนเองได้ต้อง

กลับพึ่งพาอาศัยระบบเศรษฐกิจภายนอกชุมชนมากขึ้น โดยเฉพาะเมื่อต้องเผชิญกับภาวะกดดันทางเศรษฐกิจที่เปลี่ยนแปลงไป ทำให้จำเป็นต้องแบกรับภาระค่าใช้จ่ายหลายๆด้าน ดังนั้นการเก็บหาของป่าจึงเป็นทางหนึ่งเพื่อลดภาระค่าใช้จ่ายที่เพิ่มขึ้น โดยเฉพาะกับชุมชนชนบทที่อยู่ใกล้กับพื้นที่ป่าไม้ ในอดีตอาจเป็นเพียงการเก็บเพื่อบริโภคในครัวเรือน แต่ผลจากแรงกดดันทางด้านเศรษฐกิจทำให้การเก็บหาของป่านอกจากเพื่อบริโภคในครัวเรือนเพื่อลดรายจ่ายด้านค่าอาหารของครอบครัวแล้ว บางส่วนจึงนำมาจำหน่ายเป็นรายได้เสริมนอกเหนือจากรายได้หลักที่ได้รับ ดังนั้นความเข้มในการใช้ประโยชน์จากป่าไม้โดยการเก็บหาของป่าจึงเพิ่มมากยิ่งขึ้น และรูปแบบการใช้ประโยชน์จากของป่าเปลี่ยนแปลงไป โดยเฉพาะเทคนิควิธีการต่างๆ จากที่เคยเก็บหาของป่าตามสภาพธรรมชาติจะเอื้อประโยชน์ให้กลายเป็นวิธีการเก็บหาของป่าโดยพยายามที่จะเร่งอัตราการให้ผลผลิตของของป่าที่ก่อให้เกิดการทำลายสภาพความสมบูรณ์ของป่าไม้ เช่น การจุดไฟเผาป่าเพื่อเก็บหาเห็ด ผักหวานที่มากขึ้นและขาดการควบคุม ส่งผลทำให้ของป่าเหล่านั้นมีจำนวนลดลงและยังเป็นการทำลายพื้นที่ป่าไม้อีกด้วยหรือการเก็บเกี่ยวโดยไม่เหลือส่วนที่จะให้พืชได้ขยายพันธุ์หรือแตกหน่อได้อีก เช่น การเก็บหน่อไม้หรือหวายซึ่งในที่สุดก็ไม่สามารถเก็บได้อีกต่อไป เป็นต้น การกระทำได้กล่าวเป็นความพยายามที่จะเก็บเกี่ยวผลประโยชน์จากป่าไม้ให้ได้มากจนเกินขีดความสามารถที่จะรองรับได้ของระบบนิเวศป่าไม้นั้น ส่งผลกระทบโดยตรงต่อสภาพระบบนิเวศป่าไม้ให้เกิดความเสื่อมโทรม ก่อให้เกิดปัญหาความขัดแย้งเนื่องจากการแย่งชิงทรัพยากรระหว่างคนที่เก็บหาของป่าทั้งภายในชุมชนเองและภายนอกชุมชนเพราะของป่าหลายชนิดสามารถจำหน่ายได้ราคาดีและเป็นที่ต้องการของตลาด หรือมีความขัดแย้งกับเจ้าหน้าที่หรือหน่วยงานของรัฐ เนื่องจากของป่าบางชนิดเป็นของป่าหวงห้ามตามกฎหมายที่ไม่อนุญาตให้เก็บหา โดยเฉพาะในพื้นที่ป่าที่รัฐเข้ามาควบคุมดูแล เช่น พื้นที่ป่าสงวนแห่งชาติหรืออุทยานแห่งชาติซึ่งพื้นที่ดังกล่าวมีการบังคับใช้กฎหมายอย่างเข้มงวด กลายเป็นปัญหาการบริหารจัดการใช้ทรัพยากรป่าไม้ร่วมกันระหว่างชุมชนกับรัฐ

แม้ว่าชุมชนชนบทส่วนใหญ่ประสบกับปัญหาการใช้ประโยชน์จากของป่าเกินขีดความสามารถของระบบนิเวศป่าไม้และเกิดความเสื่อมโทรม แต่ก็ยังมีชุมชนบางแห่งที่ผ่านประสบการณ์ดังกล่าว จนตระหนักและเห็นคุณค่าความสำคัญของทรัพยากรป่าไม้ แล้วร่วมมือกันในชุมชนเพื่อฟื้นฟูสภาพป่าไม้และพยายามดูแลรักษาให้คงสภาพความอุดมสมบูรณ์ เพื่อให้ชุมชนได้ใช้ประโยชน์ต่อไป ดังเช่น ชุมชนบ้านดงผาปูน ตำบลบ่อเกลือใต้ อำเภอบ่อเกลือ จังหวัดน่าน ที่เริ่มแรกตั้งชุมชนในปี พ.ศ. 2528 เริ่มแรกของการอพยพ ผู้มาตั้งรกรากทำมาหากินแบบไร้หมุนเวียน โดยเฉพาะการปลูกข้าวโพด ไร่ข้าว โดยเปลี่ยนเวียนไปเรื่อยๆ ทุก 3 ปี เป็นวิถีดำรงชีพที่สืบทอดมาจากบรรพชน ประกอบกับการแผ้วถางป่าอย่างไม่เหมาะสม ทำให้ป่าเสื่อมโทรม

และเกิดปัญหาความแห้งแล้ง ภาวะฝนแล้งที่เริ่มหนักขึ้นมาตั้งแต่ปี พ.ศ. 2533 ทำให้ชาวบ้านเริ่มหันหน้ามาพูดคุยกัน แหล่งน้ำธรรมชาติที่เปรียบเป็นเสมือนสายเลือดของหมู่บ้านเริ่มแห้งเหือด จะมีบ้างก็ตรงที่เป็นร่องลึกซึ่งอยู่ไกลจากหมู่บ้าน จึงได้มีการกันพื้นที่ส่วนหนึ่งที่ติดกับป่าช้า มาทำเป็นป่าใช้สอยของชุมชนประมาณ 800 ไร่ ป่าส่วนนี้ชาวบ้านได้ขอกับเขตอุทยานแห่งชาติ คอยภูคว่าจะกันไว้เป็นป่าชุมชน ชาวบ้านจะช่วยกันดูแล แม้จะเป็นป่าผืนเล็กๆ แต่เมื่อเทียบกับประชากรที่มีเพียง 177 คน หรือ 47 ครัวเรือน ป่าผืนนี้ก็คือ แหล่งอาหารที่พอเพียง จนได้รับรางวัล ลูกโลกสีเขียว ครั้งที่ 9 ปี พ.ศ. 2550 (ขณะทำงานรางวัลลูกโลกสีเขียว, 2551) ประกอบกับนโยบาย สิ่งแวดล้อมในแผนพัฒนาเศรษฐกิจสังคมแห่งชาติฉบับที่ 10 และแผนการจัดการคุณภาพ สิ่งแวดล้อม พ.ศ. 2550 – 2554 ของกระทรวงทรัพยากรธรรมชาติและสิ่งแวดล้อม มีแผนจัดการ คุณภาพสิ่งแวดล้อม โดยเปิดให้ทุกภาคส่วนมีส่วนร่วมในการยกร่าง เพื่อให้เกิดแผนที่ตรง ตามความต้องการของประชาชนและชุมชนเป็นศูนย์กลางอย่างแท้จริงสามารถผลักดัน ไปสู่ การปฏิบัติได้อย่างเป็นรูปธรรม (สำนักนโยบายและแผนพัฒนาคุณภาพและสิ่งแวดล้อม, 2549) โดยนโยบายได้กล่าวเน้นถึง การจัดการป่าโดยชุมชน การใช้ความรู้ภูมิปัญญาท้องถิ่น ในการบริหาร จัดการทรัพยากรธรรมชาติ โดยแต่ละชุมชนจะมีการจัดการที่สอดคล้องกับบริบท วัฒนธรรม ประเพณี สร้างเครือข่าย เป็นรูปแบบที่เป็นกรอบและแนวทางปฏิบัติอย่างชัดเจน

จากความเป็นมาของชุมชนดังกล่าวจึงเป็นประเด็นที่น่าสนใจศึกษาว่าชุมชนบ้านดงผาปูน มีกระบวนการและวิธีการจัดการป่าชุมชนอย่างไร มีการจัดการคนและวิธีการจัดการกลุ่มในชุมชน เป็นเช่นไร มีการจัดการสิ่งแวดล้อมอย่างไร มีเหตุและปัจจัยใดบ้างทำให้ชาวบ้านในชุมชนนี้ สามารถพึ่งพาอาศัยป่าไม้เพื่อเก็บหาของป่าได้อย่างต่อเนื่องและยังคงสภาพความอุดมสมบูรณ์ ของทรัพยากรป่าไม้ไว้ได้ รวมไปถึงศึกษาเปรียบเทียบลักษณะการจัดการป่าชุมชนบ้านดงผาปูน กับเงื่อนไขของการจัดการป่าชุมชนที่ประสบความสำเร็จว่ามีความเหมือนและแตกต่างกันอย่างไร นำไปสู่วิธีการเพื่อใช้ในการจัดการทรัพยากรป่าไม้อย่างยั่งยืนต่อไป

1.2 คำถามงานวิจัย

- 1.2.1 ชุมชนบ้านดงผาปูน อำเภอบ่อเกลือ จังหวัดน่านมีแนวคิดและวิธีการในการจัดการ พื้นที่ป่าของตนเองอย่างไร
- 1.2.2 ความสำเร็จในการรักษาป่าชุมชนบ้านดงผาปูนมีความสอดคล้องกับเงื่อนไขการ จัดการป่าชุมชนหรือไม่อย่างไร

1.3 วัตถุประสงค์

- 1.3.1 เพื่อศึกษาการจัดการป่าชุมชนของบ้านดงผาปูน อำเภอบ่อเกลือ จังหวัดน่าน
- 1.3.2 เพื่อศึกษาปัจจัยที่นำไปสู่ความสำเร็จในการจัดการป่าชุมชนบ้านดงผาปูน อำเภอบ่อเกลือ จังหวัดน่าน
- 1.3.3 เพื่อเปรียบเทียบกระบวนการจัดการป่าชุมชนบ้านดงผาปูนกับเงื่อนไขของการจัดการป่าชุมชนที่ประสบความสำเร็จ

1.4 ขอบเขตการศึกษา

ในการศึกษาเรื่อง ความสำเร็จของการจัดการป่าชุมชนบ้านดงผาปูน ตำบลบ่อเกลือได้ อำเภอบ่อเกลือ จังหวัดน่าน ผู้วิจัยได้กำหนดขอบเขตในการศึกษาดังต่อไปนี้

1.4.1 ขอบเขตด้านเนื้อหา

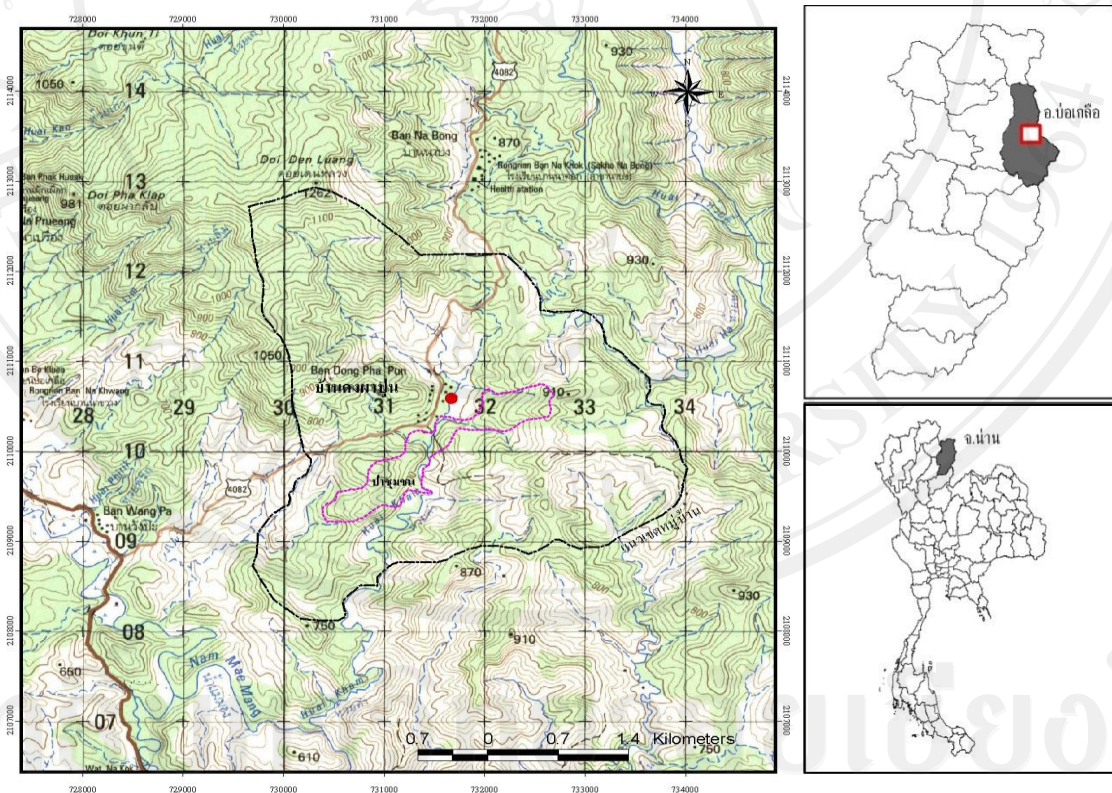
ผู้วิจัยได้กำหนดขอบเขตของเนื้อหาและประเด็นที่จะทำการศึกษาไว้ดังต่อไปนี้

- 1.4.1.1 บริบทของชุมชนทางด้านเศรษฐกิจ สังคม วัฒนธรรม ประเพณีความเชื่อของชุมชน ประวัติของชุมชนในการสร้างป่าชุมชน
- 1.4.1.2 แนวคิดและความเชื่อของผู้ร่วมพัฒนาชาติไทยในการใช้ประโยชน์จากป่า
- 1.4.1.3 กระบวนการจัดการป่าชุมชนของหมู่บ้าน ได้แก่ 1) การจำแนกประเภทป่า 2) การกำหนดแนวเขตป่าที่ชัดเจน 3) มีระบบการจัดการสมบัติของส่วนรวมของชุมชน 4) ปัจจัยเอื้อต่อการรักษาป่า
- 1.4.1.4 ปัจจัยที่ทำให้เกิดการจัดการป่าชุมชน ได้แก่ ปัจจัยภายใน ประกอบด้วย 1) ความสัมพันธ์ทางสังคมระหว่างสมาชิกของชุมชน 2) มีทรัพยากรอยู่ในสภาพที่สามารถฟื้นตัวได้ 3) ชาวบ้านมีผลประโยชน์ร่วมกันในทรัพยากร 4) ความตระหนักและจิตสำนึกในการใช้ทรัพยากรจากป่าชุมชน 5) มีการจัดตั้งองค์กรประชาชนที่มีความรับผิดชอบในการจัดการทรัพยากรอย่างเหมาะสม 6) ความเข้มแข็งของผู้นำชุมชน 7) การครอบครองสิทธิและทรัพย์สินร่วมของชุมชน และ ปัจจัยภายนอก คือ การสร้างเครือข่ายการทำงานจากภายนอก
- 1.4.1.5 การใช้ประโยชน์จากป่าชุมชนของชาวบ้าน กลุ่มแม่บ้าน ชนิดของของป่าช่วงเวลาโดยแบ่งเป็นฤดู
- 1.4.1.6 การจัดการคนของชุมชน กฎเกณฑ์ ระเบียบ ข้อหวงห้าม การควบคุมการใช้ทรัพยากรจากป่าชุมชน การมีส่วนร่วมในการจัดการป่าชุมชนของชาวบ้าน

- 1.4.1.7 การสนับสนุนจากองค์กรภายนอกชุมชนในการจัดการป่าชุมชน เช่น การสนับสนุนทางวิชาการ การสนับสนุนอุปกรณ์และวัสดุที่จำเป็น
- 1.4.1.8 กิจกรรมต่างๆของชุมชนที่สร้างขึ้นที่สร้างความมั่นคงให้กับป่าชุมชน เช่น การปลูกป่า กองทุนอนุรักษ์ป่าชุมชน กิจกรรมของกลุ่มเยาวชน
- 1.4.1.9 ศึกษาและเปรียบเทียบการจัดการป่าชุมชนบ้านดงผาปูนกับเงื่อนไขการจัดการป่าชุมชนที่ประสบความสำเร็จ

1.4.2 ขอบเขตด้านพื้นที่

ในการศึกษาครั้งนี้เลือกพื้นที่บ้านดงผาปูนหมู่ที่ 8 ตำบลบ่อเกลือใต้ อำเภอบ่อเกลือ จังหวัดน่าน เป็นพื้นที่ในการศึกษา จำนวน 8,000 ไร่และพื้นที่ป่าชุมชนของหมู่บ้านจำนวน 800 ไร่ (สมคิด จารณธรรมโม, 2550)



ภาพ 1.1 ขอบเขตการศึกษาชุมชนและป่าชุมชนบ้านดงผาปูน

1.4.3 ขอบเขตด้านประชากร

ประชากรในการศึกษานี้เป็นชาวบ้านบ้านดงผาปูนและกลุ่มผู้ร่วมจัดการป่าชุมชน แบ่งเป็นกลุ่มผู้นำชุมชน 15 คน หัวหน้าครอบครัว 47 คน แม่บ้าน 47 คน เยาวชน 47 คน หัวหน้ากลุ่มแม่บ้านและสมาชิกในกลุ่ม 9 คน เจ้าหน้าที่สังกัดหน่วยงานรัฐและเครือข่ายการทำงานจากภายนอกที่เกี่ยวข้องกับการจัดการทรัพยากรในพื้นที่ 10 คน รวมทั้งหมดจำนวน 175 คน

1.4.4 ขอบเขตด้านระยะเวลา

กำหนดขอบเขตระยะเวลาในการศึกษา คำนวณในแต่ละประเด็นไม่พร้อมกันขึ้นอยู่กับเหตุการณ์ดังนี้

- 1) ประวัติศาสตร์ของชุมชนศึกษาระหว่างปี พ.ศ. 2519 – 2553 เป็นช่วงที่เริ่มก่อตั้งชุมชนจนถึงปัจจุบัน
- 2) การจัดการป่าชุมชนและเครือข่ายและการทำงานจากภายนอกศึกษาระหว่างปีพ.ศ.2533 – 2553 เป็นช่วงที่เริ่มมีการจัดการป่าชุมชนอย่างเป็นทางการ
- 3) การใช้ประโยชน์จากของป่าศึกษาในช่วงปี 2553 ชาวบ้านสามารถจดจำรายละเอียดการใช้ประโยชน์ได้

1.5 นิยามศัพท์เฉพาะในการวิจัย

ป่าชุมชน หมายถึง กิจการป่าไม้อะไรๆ ที่ประชาชนมีส่วนร่วม ไม่ว่าจะเป็นการปลูกป่า การปลูกต้นไม้ตามไร่นาหรือสวนป่ารายย่อย เพื่อประโยชน์อย่างหนึ่งอย่างใด เป็นกิจกรรมของหมู่บ้านหรือชุมชนในป่า

การควบคุมการใช้ทรัพยากร หมายถึง กฎ กติกาของชุมชน โดยการมีส่วนร่วมของชุมชนที่มีการจัดการอย่างเสมอภาค การสร้างความตระหนักและมีจิตสำนึกในการใช้ประโยชน์จากป่า

ภูมิปัญญาและความเชื่อ หมายถึง ความสัมพันธ์ระหว่างมนุษย์กับธรรมชาติในเรื่องที่เกี่ยวกับที่อาศัยอยู่ การทำมาหากินและการจัดการป่าไม้ ซึ่งนำไปสู่การปฏิบัติในชีวิตประจำวัน ประกอบด้วย องค์ความรู้ทางธรรมชาติ องค์ความรู้ที่มนุษย์สร้างขึ้น ทรัพยากรทางสังคม และทรัพยากรทางบุคคล

ความตระหนักและจิตสำนึก หมายถึง 1) การรู้จริง/ทราบซึ่ง รู้ซึ่งว่าอะไรผิดอะไรถูกและอะไรจะเป็นผลดี อะไรจะเป็นผลเสีย 2) การมีความรัก/หวงแหน เน้นในสิ่งที่เข้าใจอย่างทราบซึ่งว่าเป็นสิ่งที่ถูก เป็นสิ่งที่มิประโยชน์ต่อตนเองและส่วนรวม 3) ความวิตก ห่วงใยว่าจะเกิดเหตุการณ์

ที่มีผลกระทบต่อชีวิตความเป็นอยู่ของตนเองและสังคม 4) การปฏิบัติจริง ได้แก่มีการแสดงออก โดยปฏิบัติในการแสดงความคิดเห็นและการเข้าร่วมกิจกรรมต่างๆของชุมชน

การใช้ประโยชน์จากป่าชุมชน หมายถึง การนำผลผลิตจากป่าชุมชนมาใช้ประโยชน์ในด้าน ต่างๆ ได้แก่ 1) สร้างบ้านเรือน ที่อยู่อาศัย 2) แหล่งเชื้อเพลิง 3) แหล่งอาหาร 4) การนำของป่ามาขาย 5) การเลี้ยงสัตว์ 6) ช่วยบรรเทาความรุนแรงของพายุ 7) ป้องกันการชะล้างหน้าดิน 8) เป็นแหล่ง ที่อยู่อาศัยของสัตว์ป่า 9) ทำให้เกิดความชุ่มชื้นมีน้ำไหลอย่างสม่ำเสมอ