

## บทที่ 4

### ผลการวิเคราะห์ข้อมูล

การค้นคว้าแบบอิสระเรื่อง “การวิเคราะห์องค์ประกอบและแนวทางการออกแบบเว็บไซต์ประเภทเพิ่มสะสมผลงานอิเล็กทรอนิกส์ สำหรับนักศึกษาระดับอุดมศึกษา” ผู้ศึกษาได้วิเคราะห์องค์ประกอบด้านการออกแบบส่วนต่อประสานกราฟิกกับผู้ใช้ (Graphic User Interface) และเทคโนโลยีด้านการนำเสนอข้อมูลของเว็บไซต์ประเภทเพิ่มสะสมผลงานอิเล็กทรอนิกส์ ซึ่งผู้ศึกษาได้นำเสนอ ข้อมูลตามลำดับดังนี้

4.1 วิเคราะห์องค์ประกอบด้านการออกแบบส่วนต่อประสานกราฟิกกับผู้ใช้ (Graphic User Interface) และเทคโนโลยีด้านการนำเสนอข้อมูล ของเว็บไซต์ประเภท เพิ่มสะสมผลงานอิเล็กทรอนิกส์

4.2 ความคิดเห็นเกี่ยวกับแนวทางในการออกแบบเว็บไซต์ประเภทเพิ่มสะสมผลงานอิเล็กทรอนิกส์สำหรับนักศึกษาระดับอุดมศึกษา

**4.1 วิเคราะห์องค์ประกอบด้านการออกแบบส่วนต่อประสานกราฟิกกับผู้ใช้ (Graphic User Interface) และเทคโนโลยีด้านการนำเสนอข้อมูล ของเว็บไซต์ประเภทเพิ่มสะสมผลงานอิเล็กทรอนิกส์**

ผู้ศึกษาได้วิเคราะห์ องค์ประกอบด้านการออกแบบส่วนต่อประสานกราฟิกกับผู้ใช้ (Graphic User Interface) และเทคโนโลยีด้านการนำเสนอข้อมูลของเว็บไซต์ประเภทเพิ่มสะสมผลงานอิเล็กทรอนิกส์ โดยวิเคราะห์จาก

1.1 การวิเคราะห์คุณลักษณะของเว็บไซต์

1.2 แบบสอบถามความคิดเห็นในการออกแบบเว็บไซต์ประเภทเพิ่มสะสมผลงานอิเล็กทรอนิกส์ สำหรับนักศึกษาระดับอุดมศึกษา (นักศึกษา)

1.3 แบบสอบถามความคิดเห็นในการออกแบบเว็บไซต์ประเภทเพิ่มสะสมผลงานอิเล็กทรอนิกส์ สำหรับนักศึกษาระดับอุดมศึกษา (ผู้เชี่ยวชาญ)

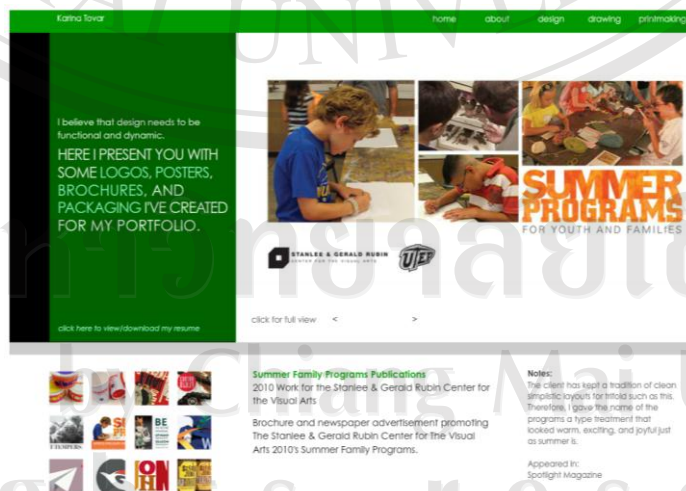
## 1.1 การวิเคราะห์คุณลักษณะของเว็บไซต์ (Case study)

ขั้นตอนการวิเคราะห์เว็บไซต์เป็นขั้นตอนสำคัญ ที่จะได้มาซึ่งหลักการและแนวทางในการออกแบบเว็บไซต์ ดังนั้นผู้ศึกษาจึงได้วิเคราะห์คุณลักษณะของเว็บไซต์จากกรณีศึกษา (Case Study) ที่ได้คัดเลือกมาจำนวน 15 เว็บไซต์ โดยศึกษาลักษณะการใช้งานองค์ประกอบในการออกแบบเว็บไซต์ ตัวอย่าง และนำเสนอข้อมูลด้วยการอธิบายเชิงพรรณนา ตามหัวข้อจากตารางวิเคราะห์เว็บไซต์ (อ้างอิงจากบทที่ 3) ซึ่งได้แบ่งเว็บไซต์เพิ่มสะสมผลงานอิเล็กทรอนิกส์ที่ต้องการศึกษา เป็น 3 ประเภท คือ

1. เว็บไซต์ของนักเรียนนักศึกษาจากต่างประเทศ
2. เว็บไซต์ของบุคคลทั่วไปจากต่างประเทศที่ได้รับรางวัลเว็บปี อวอร์ด (Webby Awards) ประเภทรางวัลชนะเลิศ
3. เว็บไซต์ของบุคคลทั่วไปจากต่างประเทศที่ได้รับการคัดเลือกจาก Smashing magazine.com ว่ามีการจัดเรียงข้อมูลในการนำเสนอผลงานได้ดีควบคู่ไปกับการออกแบบ Graphic User Interface ที่ดี

1. เว็บไซต์ของนักเรียนนักศึกษาจากต่างประเทศ ได้วิเคราะห์ถึงองค์ประกอบของเพิ่มสะสมผลงานอิเล็กทรอนิกส์ การออกแบบ Graphic User Interface และเทคโนโลยีที่มีผลต่อคุณภาพในการนำเสนอข้อมูลเว็บไซต์ของนักเรียนนักศึกษา โดยวิเคราะห์จากเว็บไซต์ตัวอย่างจำนวน 5 เว็บไซต์ ดังต่อไปนี้

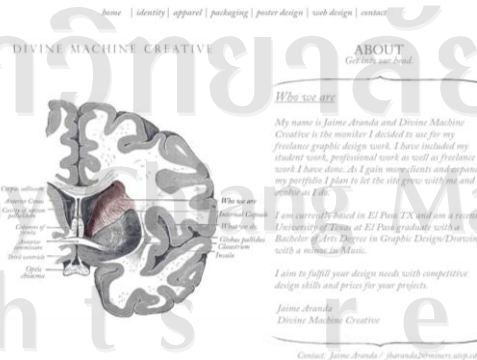
ตัวอย่างเว็บไซต์ที่ 1: เว็บไซต์ของ Karina Tovar นักศึกษาสาขากราฟิกดีไซน์ จากมหาวิทยาลัย Texas สหรัฐอเมริกา (<http://utminers.utep.edu/kltovar/Website%20Files/>)



ภาพ 4.1 เว็บไซต์ของ Karina Tovar

เว็บไซต์ประเภทเพิ่มสะสมผลงานอิเล็กทรอนิกส์ของ Karina Tovar นักศึกษาศาขากกราฟิกดีไซน์ จากมหาวิทยาลัย Texas ประเทศสหรัฐอเมริกา เป็นเว็บไซต์ที่ออกแบบอย่างเรียบง่าย เน้นไปที่ภาพประกอบเป็นหลัก เว็บไซต์นี้ถูกสร้างจากโปรแกรม Flash จึงทำให้มีลูกเล่นจากการเคลื่อนไหวของภาพและเสียง Effect ประกอบในระหว่างการเข้าสู่เนื้อหาในแต่ละส่วนอย่างน่าสนใจ การจัดวางโครงสร้างของเว็บเพจ (Page Layout) เป็นแบบพอดีหน้าจอ และถูกจัดวางให้อยู่ตรงกึ่งกลางของหน้า การใช้ภาพ (Image) เนื่องจากเป็นเว็บไซต์ที่ทำจากโปรแกรม Flash จึงมีการรวมภาพเข้าไปในตัว Flash ที่ใช้แสดงผล ลักษณะของพื้นหลัง (Background) มีการใช้ภาพพื้นหลัง ในลักษณะลวดลายที่มีการซ้ำกัน (Pattern) รูปเส้นตารางสีอ่อน เพื่อไม่ให้ดึงความสนใจไปจากเนื้อหามากนัก การใช้ตัวอักษร (Font) มีการใช้รูปแบบตัวอักษรแบบไม่เป็นทางการ ตัวอักษรมีความโค้งมน ทำให้ดูทันสมัยและมีลักษณะเป็นมิตร การใช้สี (Color) การใช้สีในแต่ละหน้าเพจ ใช้สีพื้นหลักเป็นสีขาว ตัวอักษรสีดำ และสีประกอบในแต่ละหน้าเป็นสีสดสีเดียวที่แตกต่างกันตามแต่ละหน้าเนื้อหา ระบบเชื่อมโยงข้อมูล (Navigation System) เมนูที่เป็นเนวิเกชั่นหลักเป็นตัวอักษรอยู่ด้านบนของหน้าเพจ มีการเชื่อมโยงข้อมูลอย่างเป็นอิสระไปกลับได้หลายทาง โดยถูกแบ่งออกเป็น 5 เมนูหลัก ได้แก่ Home , About , Design , Drawing , Printmaker เนื้อหาส่วนหลักของเว็บไซต์ ประกอบด้วย การนำเสนอข้อมูลสั้นๆ เกี่ยวกับเจ้าของเว็บไซต์ ในหน้า About โดยมีการสร้างลิ้งค์เชื่อมโยงเพื่อให้สามารถดาวน์โหลด Resume ของผู้เป็นเจ้าของและลิ้งค์เชื่อมโยงไปยังเครือข่าย Social network ต่างๆของเจ้าของเว็บไซต์ ในส่วนของการแสดงผลงาน ถูกจัดอยู่ในหน้า Design , Drawing , Printmaker มีการนำเสนอผลงานในแต่ละประเภท โดยแสดงภาพผลงานในหน้าเพจ พร้อมกับคำอธิบายผลงานและข้อมูลอ้างอิง โดยใช้รูปภาพขนาดเล็ก (Thumbnail) ในการเชื่อมโยงเพื่อเข้าสู่เนื้อหาในภาพ

ตัวอย่างเว็บไซต์ที่ 2 : เว็บไซต์ของ Jaime Aranda นักศึกษาศาขากกราฟิกดีไซน์จากมหาวิทยาลัย Texas สหรัฐอเมริกา (<http://utminers.utep.edu/jharanda2/>)



ภาพ 4.2 เว็บไซต์ของ Jaime Aranda

เว็บไซต์ประเภทเพิ่มสะสมผลงานอิเล็กทรอนิกส์ของ Jaime Aranda นักศึกษาสาขากราฟิกดีไซน์จากมหาวิทยาลัย Texas ประเทศสหรัฐอเมริกา เป็นเว็บไซต์ที่ออกแบบโดยใช้โปรแกรม Flash ภายใต้อินเทอร์เน็ต Divine Machine Creative จึงทำให้ภาพประกอบที่ใช้ในแต่ละหน้าเป็นภาพร่างจากอวัยวะแต่ละส่วนของมนุษย์ การจัดวางโครงสร้างของเว็บเพจ (Page Layout) การจัดวางโครงสร้างของเว็บเพจเป็นแบบพอดีหน้าจอ การใช้ภาพ (Image) เนื่องจากเป็นเว็บไซต์ที่ทำจากโปรแกรม Flash จึงมีการรวมภาพเข้าไปในตัว Flash ที่ใช้แสดงผล ลักษณะของพื้นหลัง (Background) ใช้พื้นหลังเป็นสีขาวล้วน การใช้ตัวอักษร (Font) มีการใช้รูปแบบตัวอักษรแบบไม่เป็นทางการ ลักษณะตัวอักษรเป็นสไตล์ย้อนยุค เข้ากันกับลายเส้นของภาพประกอบ การใช้สี (Color) การใช้สีในแต่ละหน้าเพจ ใช้พื้นหลังเป็นสีขาวล้วน ภาพประกอบแต่ละหน้าและตัวอักษรใช้สีเทาเข้ม เป็นลักษณะของชุดสีคล้ายคลึงกัน ระบบเชื่อมโยงข้อมูล (Navigation System) เมนูที่เป็นเนวิเกชันหลักเป็นตัวอักษรอยู่ด้านบนของหน้าเพจ มีการเชื่อมโยงข้อมูลอย่างเป็นอิสระไปกลับได้หลายทาง โดยถูกแบ่งออกเป็น 8 เมนูหลัก ได้แก่ Home , Identity , Apparel , Packaging , Poster design , Web design , Contact ในแต่ละหน้าจะแบ่งสองฝั่ง ด้านซ้ายคือ ภาพร่างรูปอวัยวะ ซึ่งมีการซ่อนเมนูย่อยของหน้านั้นไว้ในชิ้นส่วนของภาพ โดยใช้เทคนิค mouse rollover แสดงสีของชิ้นส่วนนั้น และเมื่อคลิกเนื้อหาจะถูกแสดงขึ้นในช่องว่างทางด้านขวา และมีการใช้ light box ในการแสดงคำอธิบายผลงานเนื้อหาส่วนหลักของเว็บไซต์ ประกอบด้วย การนำเสนอข้อมูลสั้นๆเกี่ยวกับเจ้าของเว็บไซต์ในหน้า Home ส่วนของการแสดงผลงานในแต่ละประเภทแยกตามเมนู Identity , Apparel , Packaging, Poster design , Web design และส่วนให้ข้อมูลติดต่อรวมถึงลิงค์เชื่อมโยงไปยังเครือข่าย Social network ในหน้า Contact

ตัวอย่างเว็บไซต์ที่ 3 : เว็บไซต์ของ Andres Payan นักศึกษาสาขากราฟิกดีไซน์จากมหาวิทยาลัย Texas สหรัฐอเมริกา (<http://www.andrespayan.com>)



ภาพ 4.3 เว็บไซต์ของ Andres Payan



เว็บไซต์ประเภทเพิ่มสะสมผลงานอิเล็กทรอนิกส์ของ Andres Payan นักศึกษาศาขากกราฟิกดีไซน์ จากมหาวิทยาลัยเท็กซัส ประเทศสหรัฐอเมริกา การจัดวางโครงสร้างของเว็บเพจ (Page Layout) เป็นแนวนตั้ง และถูกจัดวางให้อยู่ตรงกึ่งกลางของหน้า การใช้ภาพ (Image) ส่วนใหญ่ใช้ไฟล์ชนิด .gif และ .jpg ลักษณะของพื้นหลัง (Background) ที่ใช้พื้นหลังเป็นสีขาวล้วน และใช้สีที่สดใสจากภาพประกอบเพื่อสร้างความน่าสนใจ มีการใช้ jQuery photo slider ในการแสดงภาพแต่ละหน้า ทำให้สามารถแสดงภาพได้หลายภาพในหนึ่งหน้าเพจ การใช้ตัวอักษร (Font) มีการใช้รูปแบบตัวอักษรแบบไม่เป็นทางการ สีตัวอักษรใช้สีดำเป็นหลัก และใช้สีที่แตกต่างกันเมื่อตัวอักษรเป็นลิงค์เชื่อมโยง ระบบเชื่อมโยงข้อมูล (Navigation System) เมนูที่เป็นเนวิเกชันหลักเป็นตัวอักษรอยู่ด้านบนของหน้าเพจ มีการใช้วงกลมสีแดงถึงเมนูในหน้าปัจจุบัน มีการเชื่อมโยงข้อมูลอย่างเป็นอิสระไปกลับได้หลายทาง เนื้อหาถูกแบ่งออกเป็น 6 เมนูหลัก ได้แก่ Home, About, Artwork, Design, Current, Contact มีการนำเสนอข้อมูลสั้นๆเกี่ยวกับเจ้าของเว็บไซต์ในหน้า About โดยมีการสร้างลิงค์เชื่อมโยงเพื่อให้สามารถดาวน์โหลด Resume มีการนำเสนอผลงานในหน้า Artwork และหน้า Design มีเมนูย่อยตามรายชื่อผลงานทางด้านซ้าย แสดงภาพผลงานโดยใช้ jQuery photo slider ประกอบคำอธิบายผลงานทางด้านขวา รวมถึงหน้า Current ที่มีลักษณะเป็นหน้า blog ที่เจ้าของเว็บไซต์ ใช้ในการอัปเดตบทความเกี่ยวกับงานนิทรรศการหรือสิ่งที่เขาทำอยู่ในปัจจุบัน นอกจากนี้ยังมีหน้า Contact ที่มีแบบฟอร์มสำเร็จในการส่งข้อความเพื่อติดต่อกับเจ้าของเว็บไซต์ได้อย่างสะดวกรวดเร็ว

ตัวอย่างเว็บไซต์ที่ 4 : เว็บไซต์ของ Sheri Anderson นักศึกษาศาขาศึกษาจากมหาวิทยาลัย North Carolina Wilmington สหรัฐอเมริกา(<http://arcmitt01.uncw.edu/anderson/>)



ภาพ 4.4 เว็บไซต์ของ Sheri Anderson

เว็บไซต์นี้ในด้านของการออกแบบยังไม่มีควมน่าสนใจมากนัก อีกทั้งยังมีการนำเสนอข้อมูลที่เป็นตัวอักษรมาก จนทำให้เกิดความรู้สึกเบื่อหน่าย แต่ในด้านเนื้อหาแล้ว จัดเป็นตัวอย่างเว็บไซต์ที่ดี สำหรับนักศึกษาในสาขาวิชาทั่วไป ที่ไม่ได้เกี่ยวข้องกับด้านงานออกแบบและไม่มีผลงานในรูปแบบของชิ้นงานที่เป็นภาพสวยงาม แต่เป็นในรูปแบบของเอกสาร รายงานหรือบทความการวิจัย การจัดวางโครงสร้างของเว็บเพจ (Page Layout) เป็นแนวตั้ง และถูกจัดวางให้อยู่ตรงกึ่งกลางของหน้า ลักษณะของพื้นหลัง (Background) มีการใช้พื้นหลังเป็นสีเทาล้วน ประกอบกับการใช้พื้นสีเนื้อและสีน้ำตาลแดง ทำให้เว็บไซต์มีลักษณะกึ่งทางการ เข้ากับรูปแบบตัวอักษร (Font) ที่ใช้ การใช้ภาพ (Image) เป็นลักษณะของภาพนิ่ง ชนิดไฟล์ที่ใช้เป็น .jpg และ .gif ระบบเชื่อมโยงข้อมูล (Navigation System) เมนูที่เป็นเนวิเกชันหลักเป็นตัวอักษร อยู่ด้านบนของหน้าเพจ และเมื่อนำเมาส์ชี้เหนือรายการหลักจะมีการแสดงเมนูย่อยขึ้นมา เพื่อเข้าสู่เนื้อหาย่อยในแต่ละส่วน เมนูหลักของเว็บไซต์ประกอบด้วย Home , Introduction , Field of IT , Competencies , Artifacts , Professional , References ในส่วนของเมนู Introduction เป็นการแนะนำให้ผู้เข้าชมรู้จักถึงตัวตนของผู้เป็นเจ้าของเว็บไซต์ โดยมีการนำเสนอข้อมูลเบื้องต้น แนวคิดและจุดมุ่งหมายของเจ้าของเว็บไซต์ ในส่วนของเมนู Field of IT , Competencies , Artifacts เป็นการนำเสนอข้อมูลเกี่ยวกับบทความ รายงานการวิจัย รวมถึงเนื้อหาในวิชาที่เรียน ซึ่งมีการนำเสนอข้อมูลเป็นตัวอักษรจำนวนมาก และใช้ภาพกราฟประกอบในบางบทความ มีการใช้การเชื่อมโยงลิ้งค์แบบ Anchor link / Back to top ในบางหน้าเพจ เพื่อให้สามารถเข้าถึงเนื้อหาย่อยในหัวข้อได้อย่างสะดวก รวมถึงมีการสร้างลิ้งค์ดาวน์โหลดเนื้อหาทั้งหมดในรูปแบบของไฟล์เอกสาร .pdf เพื่อให้ง่ายต่อการบันทึกข้อมูล ในส่วนของเมนู Professional , References มีการนำเสนอข้อมูลของเจ้าของเว็บไซต์ในรูปแบบของ Resume ที่แบ่งเนื้อหาเป็นหัวข้อย่อยได้อย่างชัดเจน ง่ายต่อการอ่าน พร้อมข้อมูลอ้างอิงในการติดต่อผู้ให้การรับรองข้อมูลประวัติ รวมถึงข้อมูลอ้างอิงเนื้อหาที่ได้นำเสนอไปในส่วนของบทความ รายงานการวิจัยในรูปแบบบรรณานุกรมและอภิธานศัพท์

ตัวอย่างเว็บไซต์ที่ 5 : เว็บไซต์ของ Brittany Raphael นักศึกษาด้านกิจกรรมนันทนาการ จาก Ithaca College ประเทศสหรัฐอเมริกา (<http://eportfolios.ithaca.edu/braphael/>)



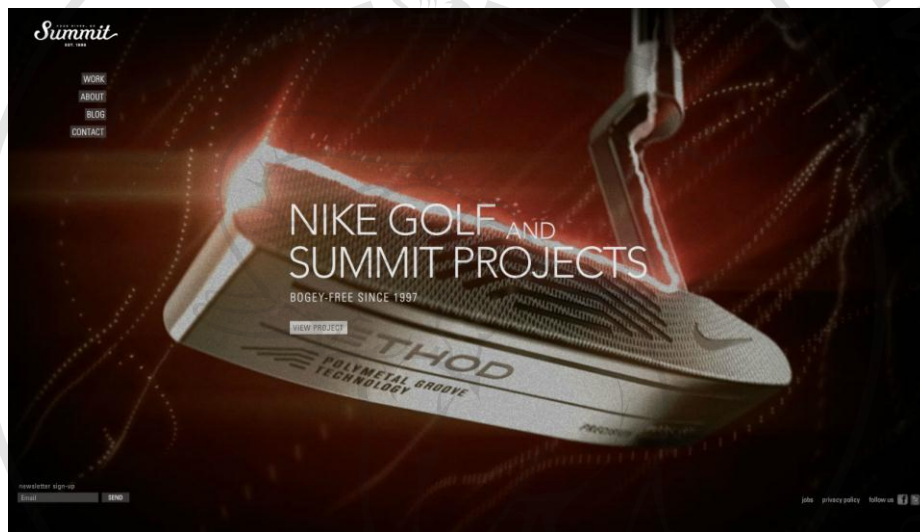
ภาพ 4.5 เว็บไซต์ของ Brittany Raphael

เว็บไซต์ประเภทแฟ้มสะสมผลงานอิเล็กทรอนิกส์ของ Brittany Raphael นักศึกษาด้านกิจกรรมนันทนาการ จาก Ithaca College ประเทศสหรัฐอเมริกา เป็นอีกเว็บไซต์หนึ่งที่เป็นตัวอย่างที่ดีในด้านการนำเนื้อหาที่ครบถ้วน การจัดวางโครงสร้างของเว็บเพจ (Page Layout) เป็นแนวตั้ง และถูกจัดวางให้อยู่ตรงกึ่งกลางของหน้า ใช้พื้นหลังเป็นสีขาวล้วนและใช้สีม่วงในโทนที่ไล่ระดับสีอ่อนเข้ามาประกอบ การใช้ภาพ (Image) เป็นลักษณะของภาพนิ่ง ชนิดไฟล์ที่ใช้เป็น .jpg การใช้ตัวอักษร (Font) เป็นลักษณะทางการ ใช้ตัวอักษร สีดำเป็นหลัก มีการใช้ตัวหนา, ตัวเอียงเพื่อเน้นข้อความสำคัญ และใช้ตัวอักษรสีม่วงสำหรับลิงค์เชื่อมโยง ระบบเชื่อมโยงข้อมูล (Navigation System) เนวิกชันหลักเป็นเมนูตัวอักษรอยู่ด้านซ้ายของหน้าเพจ และเมื่อนำเมาส์คลิกที่รายการหลักจะแสดงรายการย่อยเลื่อนลงเมื่อคลิก เมนูหลักแบ่งตามเนื้อหาในแต่ละหัวข้อที่เกี่ยวข้องกับเจ้าของเว็บไซต์ ได้แก่ ประวัติส่วนตัว, จุดมุ่งหมาย, ปรัชญาที่ยึดถือ, ประวัติการทำงาน, ประวัติงานอาสาสมัคร, ขอบเขตเนื้อหาวิชาที่เรียน, เอกสาร บทความที่ค้นคว้าวิจัยในวิชาเรียน, ความสามารถพิเศษ, รางวัล เกียรติบัตรที่ได้รับ ซึ่งเนื้อหาในแต่ละหัวข้อ ถูกนำเสนอแบบตัวอักษร HTML ที่มีภาพประกอบเล็กน้อยในบางบทความ รวมถึงมีลิงค์ดาวน์โหลดเอกสารที่เกี่ยวข้องในแต่ละหัวข้อ ในรูปแบบของไฟล์ .pdf เพื่อให้ง่ายต่อการบันทึกข้อมูล นอกจากนี้ ยังมีส่วนของหน้ารวบรวมไฟล์ดาวน์โหลดของเอกสารทั้งหมด อัลบั้มภาพกิจกรรม Blog และ Sitemap

2. เว็บไซต์ของบุคคลทั่วไปจากต่างประเทศที่ได้รับรางวัลเว็บ อวอร์ด (Webby Awards) ประเภทรางวัลชนะเลิศ จำนวน 5 เว็บไซต์ นำมาวิเคราะห์ถึงองค์ประกอบในการ

ออกแบบ Graphic User Interface การสอดแทรกอัตลักษณ์ของบุคคลผ่านการออกแบบเว็บไซต์ และเทคโนโลยีด้านการนำเสนอข้อมูลที่ทำให้เว็บไซต์มีความโดดเด่นในการนำเสนอ

ตัวอย่างเว็บไซต์ที่ 6: เว็บไซต์ประเภทแฟ้มสะสมผลงานอิเล็กทรอนิกส์ของ summit project (<http://www.summitprojects.com>)



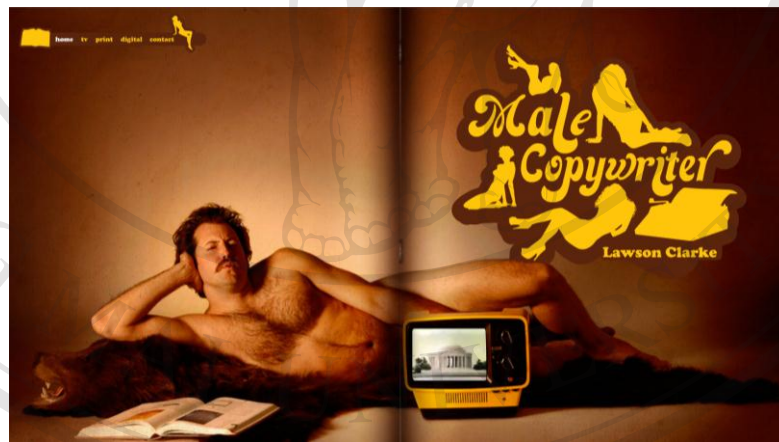
ภาพ 4.6 เว็บไซต์ของ summit project

เว็บไซต์ประเภทแฟ้มสะสมผลงานอิเล็กทรอนิกส์ของ summit project ที่เป็นการรวมตัวของนักออกแบบ นักวางแผนการตลาดและโปรแกรมเมอร์ เป็นเว็บไซต์ที่ออกแบบโดยใช้โปรแกรม Flash จึงทำให้สามารถใส่ลูกเล่นและ Effect ในการ interaction กับเว็บไซต์ได้อย่างน่าสนใจ การจัดวางโครงสร้างของเว็บเพจ (Page Layout) เป็นแบบยืดหยุ่น พื้นหลังสามารถขยายได้เต็มความกว้างของจอภาพทุกขนาด การใช้ภาพ (Image) เนื่องจากเป็นเว็บไซต์ที่ทำจากโปรแกรม Flash จึงมีการรวมภาพเข้าไปในตัว Flash ที่ใช้แสดงผล การใช้สี (Color) เว็บไซต์ใช้โทนสีหลักคือ ดำ ขาว เทา โดยให้ภาพพื้นหลัง (Background) เป็นรูปภาพ ซึ่งแตกต่างกันในแต่ละหน้าเนื้อหาในหน้าแรก มีการเล่น Video clip ของหนึ่งในโปรเจกงานที่ได้ออกแบบ สร้างความตื่นตาตื่นใจให้แก่ผู้เข้าชม การใช้ตัวอักษร (Font) เป็นการใช้อักษรแบบผสมทั้งกึ่งทางการและเป็นทางการ ระบบเชื่อมโยงข้อมูล (Navigation System) เนวิกชั่นหลัก เป็นเมนูตัวอักษรอยู่ด้านซ้ายของหน้าเพจ และเมื่อนำเมาส์คลิกจะแสดงเนื้อหาในส่วนกลางของหน้าเพจ พร้อมกับลูกเล่นที่น่าตื่นตาตื่นใจ ซึ่งการแสดงผลเนื้อหาจัดพื้นที่ให้มีขนาดพอดีกับจอภาพ จึงทำให้



ไม่มีสกอร์บาร์(scroll bar) เลื่อนขึ้นลง เนื้อหาหลักของเว็บไซต์แบ่งเป็น 4 ส่วนตามเนวิเกชันเมนู ได้แก่ Work , About , Blog , Contact ในส่วนของการแสดงผลงานในหน้า Work มีการแสดงตัวอย่างผลงานโดยใช้รูปภาพขนาดเล็ก (Thumbnail) พร้อมกับชื่อผลงานและประเภทของผลงาน/ลูกค้า ในการเชื่อมโยงเพื่อเข้าสู่เนื้อหาในภาพ ซึ่งเมื่อกlikเข้าชม ก็จะพบกับภาพผลงานในลักษณะ Gallery พร้อมกับคำอธิบายผลงานที่ละเอียดมากขึ้น ในส่วนของหน้า About ได้นำเสนอเนื้อหาใน 3 หัวข้อหลัก ได้แก่ Who we are ? , What we bring ? , Our clients ในส่วนของหน้า Blog ได้มีการเผยแพร่บทความเกี่ยวกับด้านการออกแบบและเทคโนโลยีที่น่าสนใจ และเป็นประโยชน์แก่ผู้เข้าชมในส่วนของหน้า Contact ที่มีแบบฟอร์มสำเร็จในการส่งข้อความเพื่อติดต่อกับเจ้าของเว็บไซต์ได้อย่างสะดวกรวดเร็ว นอกจากนี้ ยังมีแบบฟอร์ม Newsletter sign-up และลิงค์เชื่อมโยงไปยังเครือข่าย Social network ในด้านล่างของทุกหน้า

ตัวอย่างเว็บไซต์ที่ 7: เว็บไซต์ประเภทแฟ้มสะสมผลงานอิเล็กทรอนิกส์ของ Lawson Clarke (<http://malecopywriter.com/>)

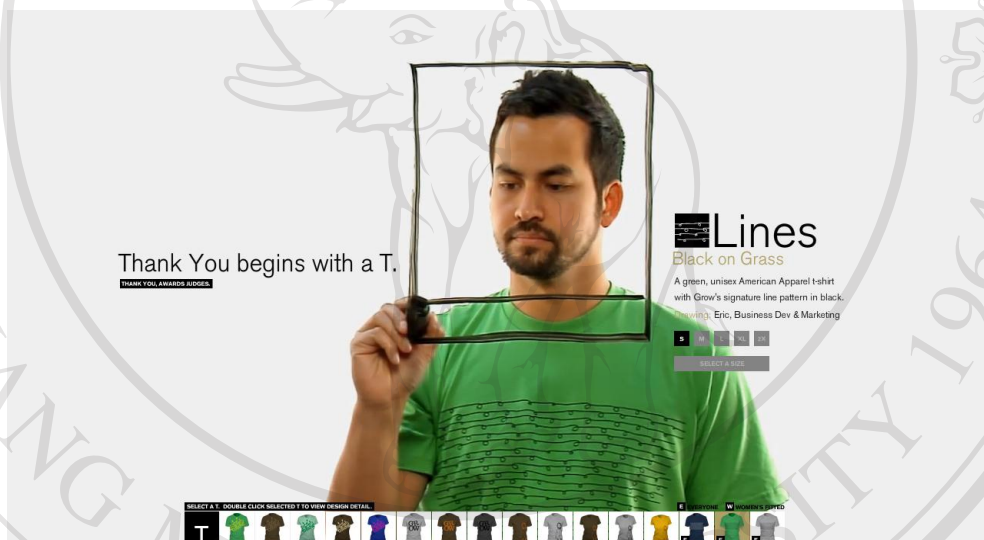


ภาพ 4.7 เว็บไซต์ของ Lawson Clarke

เว็บไซต์ประเภทแฟ้มสะสมผลงานอิเล็กทรอนิกส์ของ Lawson Clarke อาชีพ Copywriter จากอเมริกา เป็นเว็บไซต์ที่ออกแบบโดยใช้โปรแกรม Flash ในสไตล์ Retro แบบเรียบง่าย เน้นไปที่ตัวอย่างผลงานด้านโฆษณาของเจ้าของเว็บไซต์ การจัดวางโครงสร้างของเว็บเพจ (Page Layout) เป็นแบบยืดหยุ่น พื้นหลังสามารถขยายได้เต็มความกว้างของจอภาพทุกขนาด การใช้ภาพ (Image) เนื่องจากเป็นเว็บไซต์ที่ทำจากโปรแกรม Flash จึงมีการรวมภาพเข้าไปในตัว Flash ที่ใช้แสดงผล การใช้สี (Color) เว็บไซต์ใช้โทนสีหลักคือ สีโทนอ่อนยุค สีนํ้าตาล เหลือง ส้ม เข้ากับตัวอักษรที่ใช้ในสไตล์ย้อนยุคแบบไม่เป็นทางการเช่นเดียวกัน ระบบเชื่อมโยงข้อมูล

(Navigation System) เนวเกชั่นหลักเป็นเมนูตัวอักษรอยู่ด้านบนของหน้าเพจ และเมื่อนำเมาส์คลิกที่รายการหลัก จะแสดงรายการย่อยเลื่อนลงเมือคลิก ประกอบไปด้วย Home , TV , Print , Digital , Contact เนื้อหาหลักของเว็บไซต์ คือการนำเสนอผลงาน ในสองรูปแบบคือ รูปภาพนิ่ง สำหรับในส่วนของ Print และรูปแบบไฟล์ Video ในส่วนของ TV , Digital โดยไม่มีเนื้อหาหรือคำอธิบายเพิ่มเติม แต่นำเสนอในรูปแบบที่น่าสนใจผ่านกรอบของจอทีวีนอกจากนี้ ยังมีส่วนของการแนะนำตัวและข้อมูลติดต่อของเจ้าของเว็บไซต์ที่อยู่ในหน้า Contact

ตัวอย่างเว็บไซต์ที่ 8: เว็บไซต์ประเภทแฟ้มสะสมผลงานอิเล็กทรอนิกส์ของ grow interactive (<http://www.thisisgrow.com/awards/thankyou/>)

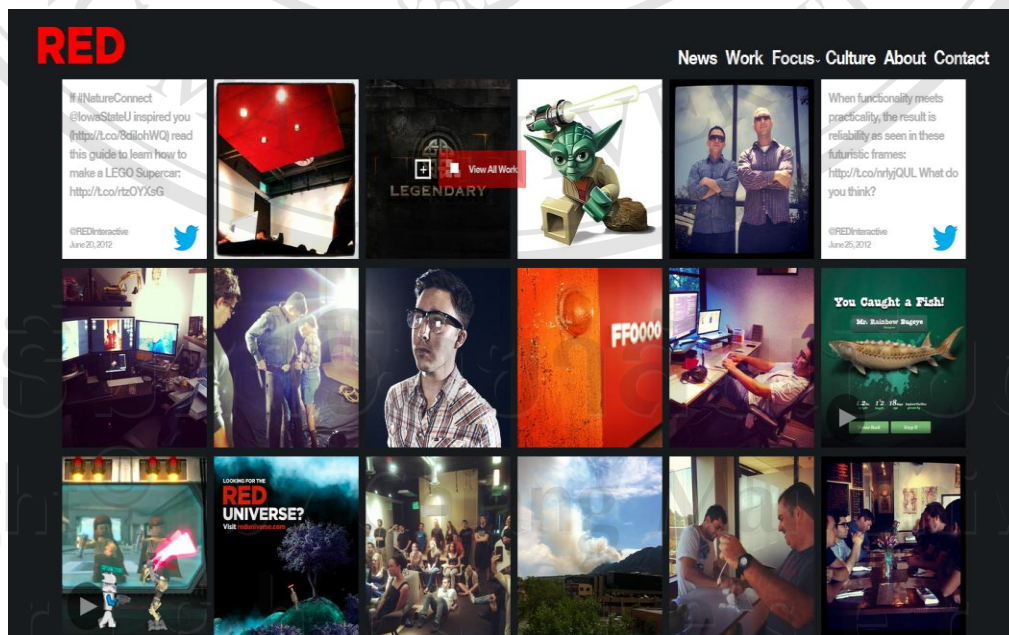


ภาพ 4.8 เว็บไซต์ของ grow interactive

เว็บไซต์ประเภทแฟ้มสะสมผลงานอิเล็กทรอนิกส์ของ Grow Interactive ที่ได้รับรางวัลเว็บปี อวอร์ด จากหน้าเพจแบบ Interactive ในโปรเจก Thank you begins with a T. ที่ออกแบบหน้าเว็บไซต์ให้เป็นลักษณะที่สามารถ Interactive กับผู้เข้าชมได้ เมื่อผู้ชมคลิกเลือกเสื้อยืดแต่ละตัวตามแถบเมนูด้านล่าง วิดีโอที่แสดงภาพบุคคลสวมเสื้อยืดลายนั้นก็เริ่มทำกิจกรรมต่างๆขึ้น ซึ่งตัววิดีโอ ก็จะแตกต่างกันไปในแต่ละแบบของลายเสื้อ สร้างความน่าสนใจให้ผู้เข้าชมได้เป็นอย่างดี การจัดวางโครงสร้างของเว็บเพจ (Page Layout) เป็นแบบพอดีหน้าจอ และถูกจัดวางให้อยู่ตรงกึ่งกลางของหน้า การใช้ตัวอักษร (Font) เป็นลักษณะไม่เป็นทางการเพื่อสร้างความสนุกสนานแก่ผู้ใช้ ลักษณะของพื้นหลัง (Background) เป็นสีขาวล้วน เน้นการนำเสนอไปที่

ภาพบุคคลในวิดีโอ ระบบเชื่อมโยงข้อมูล (Navigation System) เมื่อเข้ามายังส่วนของตัวเว็บไซต์ จะพบกับเนวิเกชันหลักเป็นเมนูตัวอักษรอยู่ด้านบนของหน้าเพจ ส่วนกลางของหน้าเป็น Slide show แสดงตัวอย่างผลงานที่ผ่านมา โดยมีภาพเคลื่อนไหว,คำอธิบายสั้นๆ และลิงค์เชื่อมโยงไปยังหน้าที่แสดงรายละเอียดของผลงานนั้นๆ นอกจากนี้ ยังมีส่วนของ News ที่เป็นการอัปเดตข่าวสารความเคลื่อนไหวเกี่ยวกับงานหรือกิจกรรมต่างๆของกลุ่มอยู่ในหน้าแรกของเพจ เมนูหลักของเว็บไซต์ประกอบด้วย ในส่วนของการแสดงผลงานในหน้า Work ที่มีเมนูย่อย ที่สามารถเลือกดูได้ตามประเภทของงาน โดยแบ่งเป็น Websites และ Online Ads มีการแสดงตัวอย่างผลงาน โดยใช้รูปภาพขนาดเล็ก (Thumbnail) พร้อมกับชื่อผลงานและลูกค้ำในการเชื่อมโยงเพื่อเข้าสู่เนื้อหาในภาพ ซึ่งเมื่อคลิกเข้าชม ก็จะพบกับภาพผลงานเป็นไฟล์ Video และ Gallery พร้อมกับคำอธิบายผลงานที่ละเอียดมากขึ้น ในส่วนของหน้า About ได้นำเสนอเนื้อหาประวัติความเป็นมา (About us) และสิ่งที่ Grow ให้บริการ (Service) ในส่วนของหน้า Careers เป็นการประกาศรับสมัครงานที่ประกาศรายละเอียดการรับสมัครพร้อมกับคุณสมบัติในแต่ละตำแหน่งที่ต้องการรับ ในส่วนของหน้า Blog ได้มีการเผยแพร่บทความเกี่ยวกับด้านการออกแบบและเทคโนโลยีที่น่าสนใจ เป็นประโยชน์แก่ผู้เข้าชม และส่วนของ Contact ที่แสดงข้อมูลติดต่อและลิงค์เชื่อมโยงไปยัง Social network พร้อมกับภาพทีมงานของ Grow

ตัวอย่างเว็บไซต์ที่ ๑: เว็บไซต์ประเภทแฟ้มสะสมผลงานอิเล็กทรอนิกส์ของ RED Interactive agency (<http://ff0000.com/>)



ภาพ 4.9 เว็บไซต์ของ RED Interactive agency



เว็บไซต์ประเภทเพิ่มสะสมผลงานอิเล็กทรอนิกส์ของ RED Interactive agency เป็นเว็บไซต์ที่ออกแบบโดยใช้ Html ธรรมดา แต่ใช้ลูกเล่นของ jQuery code สร้างหน้าแรกให้มีลักษณะคล้าย Gallery มีการแสดงตัวอย่างผลงาน โดยใช้รูปภาพขนาดเล็ก (Thumbnail) ที่เมื่อเอาเมาส์ที่ชี้ก็จะปรากฏข้อความที่บอกผู้ชมว่าสามารถทำอะไรกับส่วนนั้น ได้บ้าง ซึ่งมีทั้งการดูไฟล์ภาพ video หรือการกรองจำนวน Thumbnail ทั้งหมด ให้เหลือเพียงส่วนของสิ่งที่ต้องการดูและสามารถคลิกเพื่อดูรายละเอียดของงานนั้นๆ ได้อีกด้วย การจัดวางโครงสร้างของเว็บเพจ (Page Layout) เป็นแบบยืดหยุ่น พื้นหลังสามารถขยายได้เต็มความกว้างของจอภาพทุกขนาด ลักษณะของพื้นหลัง (Background) เป็นสีพื้นสีดำนวล การใช้ตัวอักษร (Font) มีลักษณะเป็นทางการ ใช้ภาพ (Image) เป็นลักษณะของภาพนิ่ง ชนิดไฟล์ที่ใช้เป็น .jpg ระบบเชื่อมโยงข้อมูล (Navigation System) เน้นที่หลักเป็นเมนูตัวอักษรอยู่ด้านบนด้านขวาของหน้าเพจ และเมื่อนำเมาส์คลิกที่รายการหลักจะแสดงรายการย่อยเลื่อนลงเมื่อคลิก เมนูหลักของเว็บไซต์ประกอบด้วย News , Work , Focus , Culture , About , Contact ในส่วนของ News เป็นการอัปเดตข่าวสารความเคลื่อนไหวเกี่ยวกับงานหรือกิจกรรมต่างๆ ของบริษัทในส่วนของแสดงผลงานในหน้า Work มีเมนูย่อย ที่สามารถเลือกดูในตามประเภทของงาน มีตัวกรองสามารถเลือกได้ว่า Show award-winning only หรือ Show featured work only มีการแสดงตัวอย่างผลงาน โดยใช้รูปภาพขนาดเล็ก (Thumbnail) พร้อมกับชื่อผลงานและลูกค้ำในการเชื่อมโยงเพื่อเข้าสู่เนื้อหาในภาพ ในส่วนของ Focus ซึ่งเป็นเมนูที่มีรายการย่อยเลื่อนลงเมื่อคลิก คล้ายกับเป็นการบอกถึงบริการของบริษัทว่าเกี่ยวข้องกับเรื่องใดบ้าง ซึ่งในแต่ละหัวข้อจะมีคำอธิบายสั้นๆ พร้อมกับตัวอย่างผลงานในด้านนั้นๆ ประกอบ ในส่วนของ Culture มีลักษณะคล้ายกับ Gallery ภาพถ่ายของกิจกรรมต่างๆ ในบริษัทที่แสดงให้เห็นถึงวัฒนธรรมขององค์กร ในส่วนของหน้า About ได้นำเสนอเนื้อหาแนะนำบริษัท และการให้บริการของบริษัท ตามหัวข้อ Who we are ? , What we do ? และส่วนของ Contact ที่แสดงข้อมูลติดต่อ รวมถึง Careers การประกาศรับสมัครงาน ที่ประกาศรายละเอียดการรับสมัครพร้อมกับคุณสมบัติในแต่ละตำแหน่งที่ต้องการรับ



ตัวอย่างเว็บไซต์ที่ 10: เว็บไซต์ประเภทเพิ่มสะสมผลงานอิเล็กทรอนิกส์ของ Jonathan Yuen (<http://www.jonathanyuen.com>)



ภาพ 4.10 เว็บไซต์ของ Jonathan Yuen

เว็บไซต์ประเภทเพิ่มสะสมผลงานอิเล็กทรอนิกส์ของ Jonathan Yuen เป็นเว็บไซต์ที่ออกแบบโดยใช้โปรแกรม Flash ที่มีความสวยงามน่าสนใจมาก ในสไตล์ภาพวาดฟุ้งกันของจีน โดยมีเสียงดนตรีให้บรรยากาศธรรมชาติเข้ากับภาพ การจัดวางโครงสร้างของเว็บเพจ (Page Layout) เป็นแบบสร้างสรรค์ สามารถเคลื่อนไหวการ Focus ของหน้าจอได้ตาม Effect ของเนื้อหาที่เข้าชม ลักษณะของพื้นหลัง (Background) และการใช้สี (Color) ใช้สีหลักคือ ขาว ดำ เทา แดง การใช้ตัวอักษร (Font) เป็นแบบไม่เป็นทางการ มีการใช้ตัวอักษรจีนมาใช้ เพื่อเน้นอัตลักษณ์ของผู้เป็นเจ้าของเว็บไซต์ ระบบเชื่อมโยงข้อมูล (Navigation System) เมนูของเว็บไซต์จะอยู่ในภาพวาดทั้งสิ้น โดยมีปุ่มกดสีแดงพร้อมคำอธิบายสั้นๆ เป็นตัวบอกไปโดยประกอบไปด้วย Origin ที่เป็นส่วนของการแนะนำตัว เมื่อคลิกเข้าไปแล้วจะพบกับเนื้อหาตามหัวข้อต่างๆ ได้แก่ Profile , Philosophy , Competency , Appreciation , Yardstick ในส่วนของ Creativity ที่เป็นส่วนของการแสดงผลงาน เมื่อคลิกเข้าไปแล้วจะพบกับเนื้อหาตามหัวข้อต่างๆ ตามประเภทผลงาน ได้แก่ Interactive & experience , Print & graphic design , Art & Craft ที่จะแสดงเมนูย่อยลงมาเมื่อคลิกเข้าไปจะพบกับภาพผลงานพร้อมคำอธิบายสั้นๆ รวมถึงชื่อของลูกค้า ในส่วนของ Curiosity เป็นงานอดิเรกที่เขาสนใจ เป็นการถ่ายภาพ ซึ่งแสดงผลงานในรูปแบบของ Gallery และในส่วนสุดท้าย Opportunity เป็นส่วนคล้ายกับ Contact ที่มีแบบฟอร์มสำเร็จในการส่งข้อความเพื่อติดต่อกับเจ้าของเว็บไซต์ได้อย่างสะดวกรวดเร็ว

3. เว็บไซต์ของบุคคลทั่วไปจากต่างประเทศที่ได้รับการคัดเลือกจาก [smashingmagazine.com](http://smashingmagazine.com) ว่ามีการจัดเรียงข้อมูลในการนำเสนอผลงานได้ดีควบคู่ไปกับการออกแบบ Graphic User Interface ที่ดี จำนวน 5 เว็บไซต์ นำมาวิเคราะห์ถึงองค์ประกอบในการออกแบบ Graphic User Interface ที่เป็นมิตรกับผู้ใช้

ตัวอย่างเว็บไซต์ที่ 11: เว็บไซต์ประเภทแฟ้มสะสมผลงานอิเล็กทรอนิกส์ของบริษัท Pikaboo (<http://www.pikaboo.be/>)

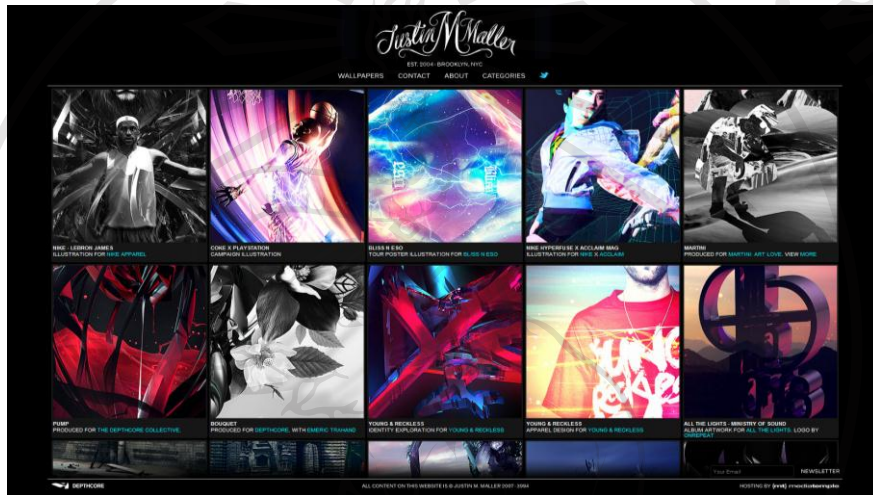


ภาพ 4.11 เว็บไซต์ของบริษัท Pikaboo

เว็บไซต์ประเภทแฟ้มสะสมผลงานอิเล็กทรอนิกส์ของ Pikaboo บริษัทด้าน audiovisual production การจัดวางโครงสร้างของเว็บเพจ (Page Layout) เป็นแบบพอดีน้าจอ การออกแบบเป็นการออกแบบโดยใช้ Html ธรรมดาแต่ใช้ลูกเล่นของ jQuery code ที่มีรูปแบบการนำเสนอผลงานได้อย่างน่าสนใจ ตั้งแต่หน้าแรกที่มีการใช้พื้นหลัง (Background) เป็นภาพนิ่งจากผลงานล่าสุด ตรงส่วนกลางของเพจเป็นแถบรูปภาพขนาดเล็ก (Thumbnail) ที่สามารถเลื่อนขึ้นลงได้ เป็นลักษณะสกรอลล์โรล (Scroll roll) ที่เมื่อเอาเมาส์ที่ไปชี้ที่ภาพจะปรากฏคำอธิบายสั้นๆ รวมถึงชื่อของลูกค้า และเมื่อคลิกที่ภาพ จะปรากฏกล่อง Lightbox เป็นไฟล์วิดีโอของผลงานนั้นๆ ซึ่งจะมีตัวกรองประเภทของผลงานเป็นเมนูย่อยอยู่ด้านข้างของแถบรูปภาพ ซึ่งการใช้ภาพ (Image) จะใช้ในลักษณะของไฟล์ .jpg การใช้ตัวอักษร (Font) เป็นแบบไม่เป็นทางการ ขึ้นอยู่กับผลงานที่แสดง ระบบเชื่อมโยงข้อมูล (Navigation System) เน้นที่หลักของเว็บไซต์ที่มีลักษณะเป็นเมนูตัวอักษรอยู่ด้านซ้ายของหน้าเพจ ซึ่งแต่ละเมนูเมื่อคลิกแล้วจะมีกล่อง Lightbox แสดงเนื้อหาของแต่ละส่วนขึ้นมา ประกอบด้วย เมนู News เป็นการอัพเดทข้อความข่าวสารของบริษัทผ่านทาง Twitter เมนู Pics เป็น Gallery รวบรวมภาพกิจกรรมต่างๆ ของบริษัท เมนู About นำเสนอเนื้อหาประวัติ

ความเป็นมาของบริษัทและการสิ่งที่ให้บริการ นอกจากนี้ยังมีเมนู Contact ที่แสดงข้อมูลติดต่อ รวมถึงลิ้งค์เชื่อมโยงไปยังบริษัทพาร์ทเนอร์

ตัวอย่างเว็บไซต์ที่ 12: เว็บไซต์ประเภทแฟ้มสะสมผลงานอิเล็กทรอนิกส์ของ Justin Maller (<http://superlover.com.au>)



ภาพ 4.12 เว็บไซต์ของ Justin Maller

เว็บไซต์ประเภทแฟ้มสะสมผลงานอิเล็กทรอนิกส์ของ Justin Maller ออกแบบจากประเทศออสเตรเลีย เป็นเว็บไซต์ที่ออกแบบโดยใช้ Html ธรรมดา เรียบง่าย ใช้สีพื้นหลัง (Background) เป็นสีดำล้วน แต่ทำให้โดดเด่นขึ้นมาจากสีของตัวอย่างผลงานที่เป็นรูปภาพขนาดเล็ก (Thumbnail) เรียงเป็นแถวเต็มความกว้างของหน้าจอ เป็นจัดวางโครงสร้างของเว็บเพจ (Page Layout) ที่สามารถยืดหดได้ตามการหดหรือการขยายหน้าต่างของเว็บเบราว์เซอร์ ในแต่ละรูปภาพของผลงานจะมีชื่องาน ชื่อลูกค้าและคำอธิบายงานประกอบอยู่ ซึ่งเมื่อนำมาคลิกที่ภาพก็จะปรากฏภาพเต็มของผลงาน เป็นรูปภาพขนาดใหญ่ในลักษณะของ lightbox การใช้ภาพ (Image) จะใช้ในลักษณะของไฟล์ .jpg การใช้ตัวอักษร (Font) เป็นแบบเป็นทางการ ระบบเชื่อมโยงข้อมูล (Navigation System) มีลักษณะเป็นเมนูตัวอักษรอยู่ด้านบนของหน้าเพจ และมีฟอร์มในการกรอกข้อมูลเพื่อรับ Newsletters ในด้านล่างของหน้าเพจ เมนูหลักของเว็บไซต์ ประกอบไปด้วย Wallpaper , Contact , About , Categories , Twitter เมนู Wallpaper เป็นส่วนของการเปิดให้ดาวน์โหลดรูปผลงานของเขาเพื่อนำไปใช้เป็น wallpaer ของคอมพิวเตอร์ได้ฟรี เมนู Contact เป็นส่วนของการแสดงข้อมูลติดต่อ ซึ่งประกอบไปด้วยลิ้งค์เชื่อมโยงไปยังเว็บไซต์พาร์ทเนอร์, อีเมลล์, Twitter, และ Blog เมนู About เป็นส่วนของการนำเสนอประวัติ



คร่าวๆ ของเจ้าของเว็บไซต์, รายชื่อลูกค้า และลิงค์เชื่อมโยงไปยังเว็บไซต์ในกลุ่มเพื่อน นักออกแบบคนอื่นๆ เมนู Categories ที่เมื่อคลิกจะมีเมนูย่อยลงมา แสดงประเภทของงาน ซึ่งเมื่อคลิกเลือก รูปภาพตัวอย่างผลงานที่อยู่ด้านล่างจะแสดงเฉพาะประเภทผลงานที่เลือก และเมนู twitter ซึ่งเป็นลิงค์เชื่อมโยงไปยังหน้า Twitter Account ของเจ้าของเว็บไซต์

ตัวอย่างเว็บไซต์ที่ 13: เว็บไซต์ประเภทแฟ้มสะสมผลงานอิเล็กทรอนิกส์ของบริษัท Booreiland (<http://www.booreiland.nl>)



ภาพ 4.13 เว็บไซต์ของบริษัท Booreiland

เว็บไซต์ประเภทแฟ้มสะสมผลงานอิเล็กทรอนิกส์ของ Booreiland บริษัทด้านออกแบบและวางแผนกลยุทธ์เกี่ยวกับการสร้างแบรนด์ เป็นเว็บไซต์ที่ออกแบบโดยใช้ Flash จึงทำให้สามารถได้ลูกเล่นและ Effect ในการ Interaction กับเว็บไซต์ได้อย่างน่าสนใจ การจัดวางโครงสร้างของเว็บเพจ (Page Layout) เป็นแบบพอดีหน้าจอ การใช้สี (Color) สีที่ใช้ในเว็บไซต์ เป็นลักษณะชุดสีแบบสามเส้า เน้นสีเหลือง ฟ้ำ ชมพู และตัดด้วยสีขาว ลักษณะของพื้นหลัง (Background) เป็นกราฟิกสร้างความรู้สึกละมุนสนานแก่ผู้ใช้ การใช้ตัวอักษร (Font) เป็นลักษณะไม่เป็นทางการ ส่วนหัวของเว็บไซต์ประกอบไปด้วย Logo ของบริษัท, ข้อมูลติดต่อ, ลิงค์เชื่อมโยงไปยัง Social network และฟอร์มในการกรอกข้อมูลเพื่อรับ Newsletters ระบบเชื่อมโยงข้อมูล (Navigation System) ส่วนเนวิเกชันหลักของเว็บไซต์มีลักษณะเป็นเมนูตัวอักษรอยู่ด้านซ้ายของหน้าเพจ ซึ่งจะมี Effect เมื่อคลิกเข้ามา จะแสดงเมนูย่อยถัดออกมา เป็นแถบเมนูด้านข้างและเมื่อคลิกที่เมนูย่อย ก็จะแสดงเนื้อหาต่างๆ ที่เกี่ยวข้องถัดออกมา พร้อมภาพประกอบและคำอธิบายเมนูหลักประกอบด้วย เมนู We are ที่มีเนื้อหาเกี่ยวข้องกับบริษัท ได้แก่ About , Approach ,



History , Route เมนู We do ที่มีเนื้อหาย่อยเกี่ยวกับสิ่งที่ทำและการให้บริการ ได้แก่ Projects , Self-initiated , Workshops , Services เมนู We seek เป็นส่วนของการประกาศหาเพื่อนร่วมงานในตำแหน่งต่างๆ และเมนู we write ที่เป็นลิงค์เชื่อมโยงไปยังเว็บไซต์แนะนำหนังสือที่บริษัทเป็นผู้ผลิต

ตัวอย่างเว็บไซต์ที่ 14: เว็บไซต์ประเภทแฟ้มสะสมผลงานอิเล็กทรอนิกส์ของบริษัท sid lee (<http://www.sidlee.com>)



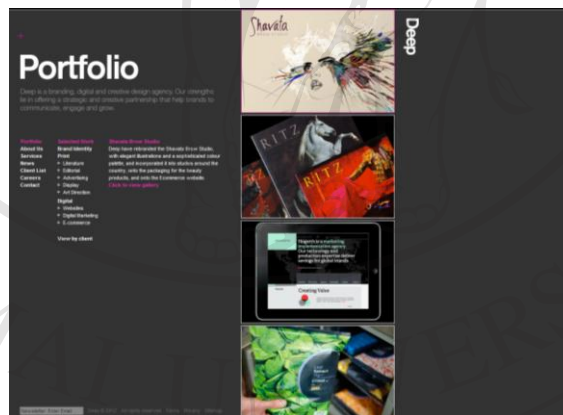
ภาพ 4.14 เว็บไซต์ของบริษัท sid lee

เว็บไซต์ประเภทแฟ้มสะสมผลงานอิเล็กทรอนิกส์ของ Sid lee บริษัทด้านออกแบบและวางแผนกลยุทธ์เกี่ยวกับการสร้างแบรนด์ เป็นเว็บไซต์ที่ออกแบบโดยใช้ Html ธรรมดา แต่ใช้ลูกเล่นของ jQuery code ที่มีรูปแบบการนำเสนอผลงานได้อย่างน่าสนใจ การจัดวางโครงสร้างของเว็บเพจ (Page Layout) เป็นแบบขยายเต็มจอ มีลูกเล่นในการ Slide เพื่อแสดงผลใน ส่วนของการแสดงเนื้อหาอย่างน่าตื่นตาตื่นใจ การใช้ภาพ (Image) เป็นชนิด .jpg และ .png ลักษณะของพื้นหลัง (Background) เป็นสีพื้นล้วน ใช้สีหลักคือ สีดำ ขาว การใช้ตัวอักษร (Font) เป็นแบบทางการ ระบบเชื่อมโยงข้อมูล (Navigation System) มีลักษณะเป็นเมนูตัวอักษรอยู่ ด้านซ้ายของหน้าเพจ รวมถึงลิงค์เชื่อมโยงไปยัง social network และเมนูเปลี่ยนภาษาทางด้านล่าง ซ้าย ซึ่งเมื่อนำเมาส์ไปวางในแต่ละเมนูจะ slide เมนูย่อยขึ้นมา เพื่อเข้าชมเนื้อหาในแต่ละหัวข้อ เมนูหลักของเว็บไซต์ประกอบไปด้วย เมนู Sid lee ที่แสดงถึงประวัติความเป็นมาของบริษัท, การให้บริการ, หลักการทำงาน, ค่านิยม และรายชื่อบุคลากร เมนู Our work ส่วนของการแสดงผลงาน ที่มีทั้งรูปแบบของ Video Show reel และ Portfolio ที่แสดงตัวอย่างผลงานที่เป็นรูปภาพขนาดเล็ก

(Thumbnail) พร้อมชื่องานและชื่อลูกค้า เมื่อคลิกเข้าชมก็จะแสดงผลงานในรูปแบบ Gallery พร้อมคำอธิบายผลงานที่ละเอียดขึ้น เมนู Sid Collective เป็นส่วนของการแสดงผลงานส่วนตัวของบุคลากรในทีม เมนู Conversational Capital เป็นส่วนของการแนะนำหนังสือที่บริษัทเป็นผู้ผลิตเมนู What's Going On เป็นส่วนของ Blog เพื่ออัพเดทข้อมูลข่าวสารของบริษัท เกี่ยวกับผลงานล่าสุด บทความ รวมถึงกิจกรรมต่างๆ ของบริษัท เมนู Collectivo เป็นส่วนของการสร้างเครือข่ายในหมู่นักออกแบบ ซึ่งคุณสามารถสมัครเข้าสู่ระบบและเข้าร่วมแบ่งปันความคิดเห็นในเครือข่ายนักออกแบบนี้ได้ เมนู Careers สำหรับการประกาศรับสมัครงาน ซึ่งมีคุณสมบัติในตำแหน่งที่ต้องการและแบบฟอร์มเพื่อให้สามารถสมัครผ่านหน้าเว็บไซต์ได้ทันที เมนู Contact แสดงข้อมูลติดต่อของสมาชิกในทีม, ที่อยู่บริษัทและสถานที่ตั้งผ่าน Google map นอกจากนี้ยังมี เมนูเล็กๆ ทางด้านขวาของหน้าเพจ เมนู Sid Lee TV เพื่อแสดงส่วนของผลงานในด้าน TV และแสดงผลในรูปแบบของไฟล์วิดีโอ

ตัวอย่างเว็บไซต์ที่ 15: เว็บไซต์ประเภทแฟ้มสะสมผลงานอิเล็กทรอนิกส์ของบริษัท Deep

(<http://www.deep.co.uk/>)



ภาพ 4.15 เว็บไซต์ของบริษัท Deep

เว็บไซต์ประเภทแฟ้มสะสมผลงานอิเล็กทรอนิกส์ของ Deep บริษัทด้าน creative agency เป็นเว็บไซต์ที่ออกแบบโดยใช้ Html ธรรมดา แต่ใช้ลูกเล่นของ jQuery code ที่มีรูปแบบการนำเสนอผลงานได้อย่างน่าสนใจ การจัดวางโครงสร้างของเว็บเพจ (Page Layout) เป็นแบบพอดีจอ การใช้ภาพ (Image) เป็นชนิด .jpg พื้นหลังของเว็บไซต์ (Background) ใช้สีเทาเข้ม ใช้ตัวอักษร (Font) เป็นแบบทางการ ตรงส่วนกลางของเพจเป็นแถบรูปภาพตัวอย่างผลงานขนาดเล็ก (Thumbnail) ที่สามารถเลื่อนขึ้นลงได้ เป็นลักษณะสกอร์โรล (scroll roll) ซึ่งเมื่อนำเมาส์ไปวางไว้ในแต่ละรูป คำอธิบายผลงานทางด้านซ้ายของรูป จะเปลี่ยนตามผลงานนั้นๆ รวมถึง

เมื่อคลิกที่รูปจะแสดงเนื้อหารายละเอียดเกี่ยวกับผลงานในหน้าใหม่ ระบบเชื่อมโยงข้อมูล (Navigation System) มีลักษณะเป็นเมนูตัวอักษรอยู่ด้านซ้ายของหน้าเพจ ซึ่งมีเมนูย่อยของแต่ละหัวข้ออยู่ในแถวถัดไป เมนูหลักของเว็บไซต์ประกอบด้วย Portfolio, About Us, Services, News, Client List, Careers, Contact เมนู Portfolio ส่วนของการแสดงผลงาน ประกอบไปด้วยหัวข้อย่อย 3 ประเภท ได้แก่ Brand Identity, Print, Digital ซึ่งมีลิงค์เชื่อมโยงไปยังรายชื่อลูกค้าของบริษัทอีกด้วย เมนู About Us ส่วนของประวัติความเป็นมาและข้อมูลเกี่ยวกับบริษัท ประกอบไปด้วยหัวข้อย่อย ได้แก่ Introduction, Press, Awards, Testimonials เมนู Services การให้บริการของบริษัท ประกอบด้วยการให้บริการด้าน Branding, Print Design, Digital เมนู News เป็นส่วนของ Blog เพื่ออัปเดตข้อมูลข่าวสารของบริษัท เกี่ยวกับผลงานล่าสุด บทความ รวมถึงกิจกรรมต่างๆ ของบริษัท เมนู Client List เป็นส่วนของการแสดงผลงานอีกวิธีหนึ่ง ซึ่งแบ่งตามรายชื่อของลูกค้า โดยมีเมนูย่อยเป็นประเภทผลงานที่สามารถเลือกดูได้ตามหัวข้อนั้นๆ เมนู Careers สำหรับการประกาศรับสมัครงาน ซึ่งมีคุณสมบัติในตำแหน่งที่ต้องการและข้อมูลติดต่อสำหรับผู้ที่ต้องการสมัคร เมนู Contact แสดงข้อมูลติดต่อและที่อยู่บริษัท นอกจากนี้ยังมีในส่วนของเมนูด้านขวาของหน้าเพจที่เป็นลิงค์เชื่อมโยงไปยัง social network และทางด้านล่างของหน้าเพจเป็นแบบฟอร์มในการกรอกข้อมูลเพื่อรับ Newsletters

ซึ่งผลสรุปจากการวิเคราะห์เว็บไซต์ตัวอย่างทั้งหมด 15 เว็บไซต์ สามารถวิเคราะห์องค์ประกอบด้านการออกแบบส่วนต่อประสานกราฟิกกับผู้ใช้ (Graphic User Interface) และเทคโนโลยีด้านการนำเสนอข้อมูล ได้ดังนี้

การออกแบบเว็บไซต์จะใช้เทคโนโลยีหลักอยู่ 2 วิธี คือ การออกแบบจากโปรแกรม Flash และการออกแบบด้วย html ซึ่งการออกแบบจากโปรแกรม Flash จะทำให้สามารถออกแบบให้มีลูกเล่นที่หลากหลาย น่าตื่นตาตื่นใจ ได้มากกว่าการออกแบบด้วย html ธรรมดา แต่มีข้อเสียคืออาจใช้เวลาดาวน์โหลดนาน และอาจไม่รองรับกับบางอุปกรณ์ในการเข้าถึง ทั้งนี้การออกแบบด้วย html ธรรมดาในปัจจุบัน ได้ถูกพัฒนาให้มีเทคโนโลยี jQuery และ Javascript ที่มีความสามารถในการเพิ่มความน่าสนใจให้กับเว็บไซต์ได้เช่นกัน

โครงสร้างของเว็บเพจส่วนใหญ่เป็นแบบพอดีน้าจอ มีการแสดงเนื้อหาจัดพื้นที่ให้มีขนาดพอดีกับจอภาพ จึงทำให้ไม่มีสกรอลล์บาร์ (Scroll bar) เลื่อนขึ้นลง เพื่อความสะดวกในการออกแบบและความสะดวกสบายในการเข้าถึงข้อมูลของผู้ใช้ แต่ทั้งนี้การใช้โครงสร้างเว็บเพจขึ้นอยู่กับการออกแบบเป็นหลัก จึงสามารถใช้ได้หลากหลายรูปแบบทั้งแบบแนวตั้งและแบบอื่นๆ ตามการออกแบบของเจ้าของเว็บไซต์

ลักษณะการจัดวางโครงสร้างของเว็บเพจ ส่วนใหญ่มีการแบ่งโครงสร้างเป็นส่วนๆ โดยมีส่วนหลักเป็นส่วนของเนวิเกชันเมนูและส่วนของเนื้อหา โดยเน้นการแสดงรูปภาพเป็นหลัก และมีตัวหนังสือประกอบ มากกว่าเป็นการนำเสนอตัวหนังสือเป็นหลัก เนื่องจากอาจทำให้เกิดความเบื่อหน่ายได้ง่าย

การใช้ภาพภายในเว็บไซต์ ส่วนใหญ่มีการใช้ภาพนิ่งและภาพกราฟิกหลายชนิดรวมกัน หากเป็นเว็บไซต์ที่สร้างจากโปรแกรม Flash รูปภาพจะถูกรวมไปกับชิ้นงาน Flash ทั้งหมดใน เว็บไซต์ ทำให้ไม่สามารถจำแนกประเภทได้ แต่เว็บไซต์ที่สร้างจากการออกแบบด้วย html ธรรมดา ส่วนใหญ่จะใช้ ชนิดไฟล์ภาพเป็น .jpg และ .png เนื่องจากเป็นไฟล์ภาพที่มีความคมชัดในระดับหนึ่ง สามารถเลือกปรับลดความละเอียดของภาพได้ง่าย และเป็นไฟล์ที่มีขนาดเล็ก ทำให้ง่ายต่อการดาวน์โหลดและแสดงผลข้อมูล

ลักษณะของพื้นหลัง ส่วนใหญ่เป็นการใช้ระนาบของสีพื้น เป็นสีโทนเดียว เพื่อให้ผู้เข้าชม เน้นการมองไปที่เนื้อหาภายในเว็บไซต์ มากกว่าการใช้ภาพกราฟิกหรือลวดลายต่างๆ ที่จะทำใ้ระบบสวนสายตาผู้เข้าชม แต่ในบางเว็บไซต์มีการใช้ภาพนิ่งหรือใช้ลวดลายเล็กน้อยเป็นพื้นหลัง โดยออกแบบให้แสดงผลไม่เด่นชัดมากเกินไปและมีการเว้นพื้นที่ว่าง เพื่อให้เน้นการมองไปที่เนื้อหาและไม่รบกวนสายตาผู้เข้าชม

การใช้ตัวอักษรในเว็บไซต์ ส่วนใหญ่เป็นการใช้แบบผสมผสานทั้งแบบเป็นทางการและไม่เป็นทางการ โดยตัวอักษรแบบเป็นทางการส่วนใหญ่ใช้ในส่วนของเนื้อหา เนื่องจากทำให้อ่านได้ง่าย และใช้ตัวอักษรแบบเป็นไม่ทางการ ในส่วนของการตกแต่งเว็บไซต์หรือเน้นหัวข้อต่างๆ ให้น่าสนใจและสร้างความโดดเด่น ซึ่งการจัดวางตัวอักษรในส่วนของเนื้อหาส่วนใหญ่ จะเป็นการจัดแบบชิดซ้าย ใช้ตัวอักษรตัวเอียงตัวหนา เพื่อเน้นข้อความ และใช้สีตัวอักษรที่แตกต่างเมื่อส่วนนั้นเป็นลิงค์เชื่อมโยงข้อมูล

การใช้สีโดยรวมของเว็บไซต์ส่วนใหญ่ แล้วแต่การออกแบบตามสไตล์การออกแบบ เพื่อสื่อถึงอัตลักษณ์ของผู้เป็นเจ้าของ มีทั้งการใช้สีสด สีอ่อน สีผสมสีขาว สีหม่น เป็นการใช้สีที่ไม่มี ความแปลกแยกกันมากนักในชุดคู่สี เป็นการใช้สีที่คล้ายคลึงกัน อาจมีการใช้สีคู่ตรงข้ามเพื่อเน้น ส่วนสำคัญในบางจุด

ระบบเชื่อมโยงข้อมูลของเว็บไซต์ส่วนใหญ่ จะเป็นตัวอักษร เป็นการเชื่อมโยงแบบ สามารถไปกลับได้หลายทาง ตำแหน่งของเมนูส่วนใหญ่จะอยู่ด้านบนหรือด้านซ้ายของเว็บเพจ แสดงรายการลิงค์ในแนวตั้งหรือแนวนอน โดยมีเมนูหลักได้แก่ ข้อมูลประวัติส่วนตัว, ผลงาน, หน้า ข้อมูลติดต่อ ซึ่งในส่วนแสดงผลงานอาจแบ่งเป็นเมนูย่อยตามประเภทของผลงาน โดยในส่วนของการแสดงผลงานนิยมแสดงเป็นรูปภาพขนาดเล็ก (Thumbnail) และคำอธิบายสั้นๆ จากนั้นเมื่อคลิก



ที่ภาพจะแสดงภาพผลงานขนาดใหญ่หรือไฟล์วิดีโอ พร้อมคำอธิบายผลงานโดยละเอียด และหากเป็นผลงานที่มีเพียงตัวอักษร มักจะมีการใช้รูปภาพที่เกี่ยวข้องประกอบในผลงาน เพื่อให้ไม่ทำให้ผู้เข้าชมรู้สึกเบื่อหน่าย รวมถึงการให้บริการไฟล์ดาวน์โหลดข้อมูลนั้นๆ ในรูปแบบของไฟล์เอกสาร

นอกจากนี้ยังมีองค์ประกอบอื่นๆ ที่เว็บไซต์ส่วนใหญ่นิยมใช้ ได้แก่ Blog ที่เจ้าของเว็บไซต์ใช้ในการอัปเดตบทความ ข่าวสารที่น่าสนใจ หรือสิ่งที่กำลังทำอยู่ในปัจจุบัน ซึ่งถือเป็นการใช้พื้นที่ในการพบปะสร้างปฏิสัมพันธ์กับผู้ชมได้ในอีกรูปแบบหนึ่ง และการใช้แบบฟอร์มสำเร็จรูปในหน้าข้อมูลติดต่อที่จะทำให้ผู้เข้าชมสามารถติดต่อกับเจ้าของเว็บไซต์ได้อย่างรวดเร็ว รวมถึงการสร้างลิงค์เชื่อมโยงไปยังเครือข่ายสังคมออนไลน์ที่จะเป็นอีกทางหนึ่งในการสร้างปฏิสัมพันธ์กับผู้ชมได้อย่างสะดวกและรวดเร็ว

## 1.2 แบบสอบถามความคิดเห็นในการออกแบบเว็บไซต์ประเภทแฟ้มสะสมผลงาน

อิเล็กทรอนิกส์ สำหรับนักศึกษาระดับอุดมศึกษา (นักศึกษา)

ในการรวบรวมข้อมูลจากแบบสอบถามความคิดเห็นในการออกแบบเว็บไซต์ประเภทแฟ้มสะสมผลงานอิเล็กทรอนิกส์ สำหรับนักศึกษาระดับอุดมศึกษา (ดูตัวอย่างในภาคผนวก) โดยกลุ่มตัวอย่างที่เป็นนักศึกษาระดับอุดมศึกษาจำนวน 120 คน ได้มาจากการฝากแบบสอบถามออนไลน์ไว้ที่เว็บบอร์ดของเว็บไซต์ [www.dek-d.com](http://www.dek-d.com) และการแชร์ลิงค์ผ่านทางเครือข่ายสังคมออนไลน์จาก [www.facebook.com](http://www.facebook.com) และ [www.twitter.com](http://www.twitter.com) โดยทำการเก็บข้อมูลเป็นเวลาหนึ่งเดือน คือระหว่างวันที่ 1 มีนาคม ถึง 1 เมษายน 2555 ผลการรวบรวมข้อมูล นำเสนอเป็น 5 ส่วน ปรากฏดังรายการต่อไปนี้

ส่วนที่ 1 ข้อมูลส่วนบุคคลทั่วไป

ส่วนที่ 2 ความต้องการในการนำเสนอ ข้อมูล

ส่วนที่ 3 ข้อมูลองค์ประกอบในการออกแบบ

ส่วนที่ 4 ด้านเทคโนโลยีในการนำเสนอข้อมูล

ส่วนที่ 5 ความคิดเห็นหรือข้อเสนอแนะอื่นๆ

### ส่วนที่ 1 ข้อมูลส่วนบุคคลทั่วไป

ตาราง 4.1 จำนวนและร้อยละของนักศึกษา จำแนกตามชั้นปีของผู้ตอบแบบสอบถามกำลังศึกษา

ระดับชั้นที่กำลังศึกษา	นักศึกษาที่เข้ามาตอบแบบสอบถาม	
	จำนวน	ร้อยละ
ชั้นปีที่ 1	20	17
ชั้นปีที่ 2	14	12
ชั้นปีที่ 3	18	14
ชั้นปีที่ 4	48	40
มากกว่าชั้นปีที่ 4	20	17
รวม	120	100

จากตาราง 4.1 พบว่า นักศึกษาที่เข้ามาตอบแบบสอบถามตามระดับชั้นปี มากที่สุด คือ ชั้นปีที่ 4 จำนวน 48 คน คิดเป็นร้อยละ 40 รองลงมาคือ ชั้นปีที่ 1 จำนวน 20 คน และ มากกว่าชั้นปีที่ 4 จำนวน 20 คน คิดเป็นร้อยละ 17

ตาราง 4.2 จำนวนและร้อยละของนักศึกษา จำแนกตามระดับความต้องการของวัตถุประสงค์ในการจัดทำเว็บไซต์ประเภทเพิ่มสะสมผลงานอิเล็กทรอนิกส์

วัตถุประสงค์ในการจัดทำเว็บไซต์ ประเภทเพิ่มสะสมผลงานอิเล็กทรอนิกส์	ระดับความต้องการ	
	จำนวน	ร้อยละ
ใช้ประกอบการเข้าศึกษาต่อ	26	22
ใช้ประกอบการสมัครเข้าทำงาน	45	38
เผยแพร่ข้อมูลประวัติและผลงาน เพื่อเป็นประโยชน์แก่ผู้สนใจ	19	16
เพื่อเป็นการประเมินตนเองและทำให้ทราบถึงการพัฒนาของตน	12	9
เผยแพร่ข้อมูลประวัติและผลงาน เพื่อแนะนำผลงานแก่กลุ่มลูกค้าในเชิงพาณิชย์	18	15
อื่นๆ	0	0
รวม	120	100

จากตาราง 4.2 พบว่า นักศึกษามีวัตถุประสงค์ในการจัดทำเว็บไซต์ประเภทเพิ่ม สะสมผลงานอิเล็กทรอนิกส์ เพื่อใช้ประกอบการสมัครเข้าทำงานมากกว่าวัตถุประสงค์อื่น จำนวน 45 คน คิดเป็นร้อยละ 38 รองลงมาใช้เพื่อใช้ประกอบการเข้าศึกษาต่อ จำนวน 26 คน คิดเป็น ร้อยละ 22

## ส่วนที่ 2 ความต้องการในการนำเสนอ ข้อมูล

ตาราง 4.3 จำนวนและค่าเฉลี่ยของนักศึกษา จำแนกตามระดับความต้องการในการนำเสนอข้อมูลของการจัดทำเว็บไซต์ประเภทเพิ่มสะสมผลงานอิเล็กทรอนิกส์

ที่	รายการ	ระดับความต้องการในการนำเสนอข้อมูล					คะแนน	ค่าเฉลี่ย	แปลผล / ลำดับ
		มากที่สุด	มาก	ปานกลาง	น้อย	น้อยที่สุด			
1	ข้อมูลประวัติส่วนตัว	20 (100)	40 (160)	52 (156)	4 (8)	4 (4)	428	3.57	มาก (10)
2	ประวัติโดยย่อ (Resume / CV)	40 (200)	46 (184)	34 (105)	-	-	489	4.00	มาก (4)
3	ประวัติการศึกษา	46 (230)	52 (208)	16 (48)	4 (8)	2 (2)	496	4.13	มาก (3)
4	ผลการเรียนในแต่ละภาคเรียน	16 (80)	40 (160)	36 (108)	18 (36)	10 (10)	394	3.28	ปานกลาง (11)
5	ผลงาน ทักษะ ความสามารถพิเศษ	68 (340)	40 (160)	10 (30)	-	2 (2)	532	4.43	มาก (1)
6	การเข้าร่วมกิจกรรม	36 (180)	48 (192)	26 (78)	10 (20)	-	470	3.92	มาก (5)
7	การเข้าร่วมประชุม อบรม สัมมนา	36 (180)	42 (168)	30 (90)	12 (24)	-	462	3.85	มาก (7)
8	การศึกษาดูงาน	36 (180)	42 (168)	34 (102)	8 (16)	-	466	3.88	มาก (6)
9	การเข้าร่วมเป็น สมาชิกของชมรม/ สมาคม/องค์กร	30 (150)	42 (168)	36 (108)	10 (20)	2 (2)	448	3.73	มาก (9)
10	การได้รับรางวัล / เกียรติบัตร	62 (310)	30 (120)	24 (72)	2 (4)	2 (2)	508	4.23	มาก (2)
11	การได้รับ ทุนการศึกษา	36 (180)	38 (152)	38 (114)	4 (8)	4 (4)	458	3.82	มาก (8)

จากตาราง 4.3 พบว่า นักศึกษามีความต้องการในการนำเสนอข้อมูลในการจัดทำเว็บไซต์ ประเภทเพิ่มสะสมผลงานอิเล็กทรอนิกส์ โดยมีความต้องการในการนำเสนอ ผลงาน ทักษะ ความสามารถพิเศษ เป็นอันดับที่ 1 โดยมีค่าเฉลี่ยในระดับมาก 4.43 อันดับที่ 2 มีความต้องการในการนำเสนอ การได้รับรางวัล / เกียรติบัตร โดยมีค่าเฉลี่ยในระดับมาก 4.23 และมีความต้องการในการนำเสนอ ผลการเรียนในแต่ละภาคเรียน เป็นอันดับสุดท้าย โดยมีค่าเฉลี่ยในระดับปานกลาง 3.28

### ส่วนที่ 3 ข้อมูลองค์ประกอบในการออกแบบ

ตาราง 4.4 จำนวนและค่าเฉลี่ยของนักศึกษา จำแนกตามระดับความสำคัญในการออกแบบเว็บไซต์ ประเภทเพิ่มสะสมผลงานอิเล็กทรอนิกส์

ที่	รายการ	ระดับความสำคัญ					คะแนน	ค่าเฉลี่ย	แปลผล/ อันดับ
		มากที่สุด	มาก	ปานกลาง	น้อย	น้อยที่สุด			
1	การออกแบบลักษณะหน้าตาของเว็บไซต์ (Graphic User Interface) ให้ผู้ใช้สามารถใช้งานได้ง่าย เข้าถึงได้รวดเร็ว	94 (470)	26 (104)	-	-	-	574	4.78	มากที่สุด (1)
2	การจัดกลุ่มข้อมูลที่ต้องการนำเสนออย่างเป็นหมวดหมู่	86 (430)	32 (128)	2 (6)	-	-	564	4.70	มากที่สุด (2)
3	มีความรวดเร็วในการเข้าถึงข้อมูล (ไม่ใช่เวลานานในการดาวน์โหลด)	78 (390)	40 (160)	2 (6)	-	-	556	4.63	มากที่สุด (3)
4	มีความสามารถในการปรับขนาด รูปแบบการแสดงผลของเนื้อหา (เช่น การปรับขนาดตัวหนังสือ)	36 (180)	54 (216)	24 (72)	6 (12)	-	480	4.00	มาก (6)
5	การออกแบบให้บ่งบอกถึงตัวตนของเจ้าของเว็บไซต์ / การออกแบบให้เป็นเอกลักษณ์เฉพาะตัว	64 (320)	36 (144)	14 (42)	6 (12)	-	518	4.32	มาก (4)



ตาราง 4.4 (ต่อ) จำนวนและค่าเฉลี่ยของนักศึกษา จำแนกตามระดับความสำคัญในการออกแบบเว็บไซต์ประเภทเพิ่มสะสมผลงานอิเล็กทรอนิกส์

ที่	รายการ	ระดับความสำคัญ					คะแนน	ค่าเฉลี่ย	แปลผล/ อันดับ
		มากที่สุด	มาก	ปานกลาง	น้อย	น้อยที่สุด			
6	การออกแบบเพื่อรองรับการทำงานของอุปกรณ์ในการเข้าถึงเว็บไซต์ในทุกรูปแบบ (เช่น การเข้าถึงเว็บไซต์ผ่านทางโทรศัพท์มือถือ/แท็บเล็ต)	52 (260)	48 (192)	18 (54)	-	2 (2)	508	4.23	มาก (5)

จากตาราง 4.4 พบว่า นักศึกษาเห็นว่าการออกแบบลักษณะหน้าตาของเว็บไซต์ (Graphic User Interface) ให้ผู้ใช้สามารถใช้งานได้ง่าย เข้าถึงได้อย่างรวดเร็ว มีความสำคัญเป็นอันดับที่ 1 โดยมีค่าเฉลี่ยในระดับมากที่สุด 4.78 รองลงมา คือการจัดกลุ่มข้อมูลที่ต้องการนำเสนออย่างเป็นหมวดหมู่ โดยมีค่าเฉลี่ยในระดับมากที่สุด 4.70 และความสำคัญอันดับสุดท้ายคือ การมีความสามารถในการปรับขนาด รูปแบบการแสดงผลของเนื้อหา โดยมีค่าเฉลี่ยในระดับมากที่สุด 4.00

#### ส่วนที่ 4 ด้านเทคโนโลยีในการนำเสนอข้อมูล

ตาราง 4.5 จำนวนและค่าเฉลี่ยของนักศึกษา จำแนกตามความจำเป็นในการนำเสนอข้อมูลในลักษณะดังรายการที่ 1-5

ที่	รายการ	ระดับจำเป็นในการนำเสนอข้อมูล					คะแนน	ค่าเฉลี่ย	แปลผล/ อันดับ
		มากที่สุด	มาก	ปานกลาง	น้อย	น้อยที่สุด			
1	ภาพถ่าย / อัลบั้มภาพ	62 (310)	46 (184)	12 (36)	-	-	530	4.42	มาก (1)
2	ภาพเคลื่อนไหว / วิดีโอ	30 (150)	38 (152)	46 (138)	4 (8)	2 (2)	450	3.75	มาก (4)
3	การดาวโหลดไฟล์เอกสาร	30 (150)	48 (192)	26 (78)	10 (20)	6 (6)	446	3.72	มาก (5)

ตาราง 4.5 (ต่อ) จำนวนและค่าเฉลี่ยของนักศึกษา จำแนกตามความจำเป็นในการนำเสนอข้อมูลในลักษณะดังรายการที่ 1-5

ที่	รายการ	ระดับจำเป็นในการนำเสนอข้อมูล					คะแนน	ค่าเฉลี่ย	แปลผล/ อันดับ
		มากที่สุด	มาก	ปานกลาง	น้อย	น้อยที่สุด			
4	การเผยแพร่บทความ	26	64	26	4	-	472	3.93	มาก (3)
	การอัปเดตความเคลื่อนไหวหรือกิจกรรมล่าสุดในรูปแบบของ Blog	(130)	(256)	(78)	(8)				
5	การเชื่อมโยงเว็บไซต์กับเครือข่ายสังคมออนไลน์ (social network)	46	54	14	4	2	498	4.15	มาก (2)
		(230)	(216)	(42)	(8)	(2)			

จากตาราง 4.5 พบว่า นักศึกษาเห็นว่าการจัดทำเว็บไซต์ประเภทเพิ่มสะสมผลงานอิเล็กทรอนิกส์ มีความจำเป็นในการนำเสนอข้อมูลในลักษณะภาพถ่าย / อัลบั้มภาพ มากที่สุดเป็นอันดับ 1 โดยมีค่าเฉลี่ยในระดับมาก 4.42 รองลงมา คือ การเชื่อมโยงเว็บไซต์กับเครือข่ายสังคมออนไลน์ (Social network) เป็นอันดับ 2 โดยมีค่าเฉลี่ยในระดับมาก 4.15 และอันดับสุดท้ายคือ การดาวน์โหลดไฟล์เอกสาร โดยมีค่าเฉลี่ยในระดับมาก 3.72

#### ส่วนที่ 5 ความคิดเห็นหรือข้อเสนอแนะอื่นๆ

ในการจัดทำเว็บไซต์ประเภทเพิ่มสะสมผลงานอิเล็กทรอนิกส์ นักศึกษาได้ให้ความคิดเห็นและข้อเสนอแนะ ดังนี้

เว็บไซต์น่าจะเข้าถึงได้ง่าย มีเอกลักษณ์ของตัวเอง สิ่งที่สำคัญที่สุดคือการเข้าถึงกลุ่มเป้าหมาย และการรองรับวัตถุประสงค์การใช้งานของกลุ่มเป้าหมาย ที่สำคัญรองลงมาคือ ความรวดเร็วในการเข้าถึงข้อมูล รูปแบบทันสมัย ใช้งานง่าย ไม่เน้นด้านวิชาการมากเกินไป ให้สาระประโยชน์ มีการปรับรูปแบบให้ง่ายต่อการอ่านและหาข้อมูล

สรุปเนื้อหาสำคัญจากแบบสอบถามกลุ่มตัวอย่างที่เป็นนักศึกษาระดับอุดมศึกษา จำนวน 120 คน พบว่า กลุ่มตัวอย่างส่วนใหญ่ มีวัตถุประสงค์ในการจัดทำเว็บไซต์ประเภทเพิ่มสะสมผลงานอิเล็กทรอนิกส์ เพื่อใช้ประกอบการสมัครเข้าทำงาน รวมถึงใช้ประกอบการเข้าศึกษาต่อ มีความต้องการนำเสนอข้อมูลในเว็บไซต์ เรียงตามลำดับ คือ ผลงาน ทักษะ ความสามารถพิเศษ,

การได้รับรางวัลหรือ เกียรติบัตร, ประวัติการศึกษา, ประวัติโดยย่อ (Resume หรือ CV), การเข้าร่วมกิจกรรม, การเข้าร่วมประชุม อบรม สัมมนา, การศึกษาดูงาน, การได้รับทุนการศึกษา, การเข้าร่วมเป็นสมาชิกของชมรม/สมาคม/องค์กร, ข้อมูลประวัติส่วนตัว และผลการเรียนในแต่ละภาคเรียน กลุ่มตัวอย่างให้ความสำคัญกับการออกแบบลักษณะหน้าตาของเว็บไซต์ (Graphic User Interface) ให้ผู้ใช้สามารถใช้งานได้ง่าย เข้าถึงได้อย่างรวดเร็ว มีการจัดกลุ่มข้อมูลที่ต้องการนำเสนออย่างเป็นหมวดหมู่ มีความรวดเร็วในการเข้าถึงข้อมูล (ไม่ใช้เวลานานในการดาวน์โหลด) และมีความเห็นว่ามีค่าจำเป็นในการนำเสนอข้อมูลในรูปแบบของภาพถ่ายหรืออัลบั้มภาพ และควรมีการเชื่อมโยงเว็บไซต์กับเครือข่ายสังคมออนไลน์ (social network)

### 1.3 แบบสอบถามความคิดเห็นในการออกแบบเว็บไซต์ประเภทแฟ้มสะสมผลงานอิเล็กทรอนิกส์ สำหรับนักศึกษาระดับอุดมศึกษา (ผู้เชี่ยวชาญ)

ในการรวบรวมข้อมูลจากแบบสอบถามความต้องการในการออกแบบเว็บไซต์ประเภทแฟ้มสะสมผลงานอิเล็กทรอนิกส์ สำหรับนักศึกษาระดับอุดมศึกษา (ตัวอย่างในภาคผนวก) จากกลุ่มตัวอย่างที่เป็นผู้เชี่ยวชาญด้านแฟ้มสะสมผลงานอิเล็กทรอนิกส์ (Expert) จำนวน 2 คน และผู้เชี่ยวชาญ ด้านการออกแบบเว็บไซต์ (Web Designer) จำนวน 2 คน ผลการรวบรวมข้อมูลนำเสนอเป็น 5 ส่วน ปรากฏดังรายการต่อไปนี้

ส่วนที่ 1 ข้อมูลส่วนบุคคลทั่วไป

ส่วนที่ 2 ด้านการนำเสนอข้อมูล

ส่วนที่ 3 ด้านการออกแบบ Graphic User Interface

ส่วนที่ 4 องค์ประกอบในการออกแบบ

ส่วนที่ 5 เทคโนโลยีในการนำเสนอข้อมูล

#### ส่วนที่ 1 ข้อมูลทั่วไป

ผู้เชี่ยวชาญทั้ง 4 ท่านประกอบไปด้วย ผู้เชี่ยวชาญด้านแฟ้มสะสมผลงานอิเล็กทรอนิกส์ ได้แก่ ดร.ประกอบ กรณิกิจ, อาจารย์สุชาวัลย์ ธรรมสังวาลและผู้เชี่ยวชาญด้านการออกแบบเว็บไซต์ ได้แก่ คุณอภิสิทธิ์ พิมภีระธรรม, คุณอะชิระ นาคะปรีชา (รายละเอียดในภาคผนวก)

ผู้เชี่ยวชาญทั้ง 4 ท่าน มีความเห็น โดยสรุปว่า นักศึกษาควรมีเว็บไซต์ประเภทแฟ้มสะสมผลงานอิเล็กทรอนิกส์เป็นของตนเอง เนื่องด้วยเหตุผลดังนี้

แฟ้มสะสมงานเป็นเครื่องมือเก็บสะสมผลงานของนักศึกษา ช่วยสะท้อนให้เห็นถึงพัฒนาการและผลสัมฤทธิ์ทางการเรียนของนักศึกษาตลอดระยะเวลาที่ศึกษาในหลักสูตร เป็น Resource หลักในการนำเสนอผลงาน ประสบการณ์ทำงานและการเรียนรู้ นักศึกษาจะสามารถเห็นความก้าวหน้าในทักษะของตนเองและการพัฒนาของผลงานตนเอง นักศึกษาสามารถใช้แฟ้มสะสมผลงานในการแสดงผลงานเพื่อประกอบในการสมัครงานได้ หรือแม้กระทั่งในการสร้างงานชิ้นใหม่ แฟ้มสะสมผลงานก็สามารถใช้เป็น Source ในการสร้างไอเดียหรือแรงบันดาลใจใหม่ๆได้ เป็นการบ่งชี้ถึงพัฒนาการด้านการสร้างสรรค์ผลงาน รวมทั้งเป็นช่องทางที่ทำให้ให้นักศึกษาสามารถค้นหาแนวทางสร้างงานเฉพาะตนได้ แฟ้มสะสมผลงานนั้นสามารถทำได้ทั้งแบบออฟไลน์และออนไลน์ การทำแบบออนไลน์มีข้อได้เปรียบด้านความสะดวกในการจัดเก็บและแสดงผลงานแก่ผู้สนใจ ซึ่งถ้าสามารถดำเนินการได้ในระดับที่เหมาะสมแล้วการมีเว็บไซต์ประเภทแฟ้มสะสมผลงานอิเล็กทรอนิกส์เฉพาะงานนั้นจะเอื้อประแก่นักศึกษาเป็นอย่างยิ่ง

## ส่วนที่ 2 แบบสอบถามด้านการนำเสนอข้อมูล

ตาราง 4.6 จำนวนและค่าเฉลี่ยของผู้เชี่ยวชาญ จำแนกตามความต้องการในการนำเสนอข้อมูล ในการจัดทำเว็บไซต์ประเภทแฟ้มสะสมผลงานอิเล็กทรอนิกส์ ตามรายการที่ 1-11

ที่	รายการ	ระดับความต้องการในการนำเสนอข้อมูล					คะแนน	ค่าเฉลี่ย	แปลผล/ลำดับ
		มากที่สุด	มาก	ปานกลาง	น้อย	น้อยที่สุด			
1	ข้อมูลประวัติส่วนตัว	1 (5)	3 (12)	-	-	-	17	4.25	มาก (3)
2	ประวัติโดยย่อ (Resume / CV)	1 (5)	3 (12)	-	-	-	17	4.25	มาก (3)
3	ประวัติการศึกษา	3 (15)	-	1 (3)	-	-	18	4.50	มากที่สุด (2)
4	ผลการเรียนในแต่ละภาคเรียน	-	3 (12)	-	1 (2)	-	14	3.50	มาก (5)
5	ผลงาน ทักษะ ความสามารถพิเศษ	4 (20)	-	-	-	-	20	5.00	มากที่สุด (1)



ตาราง 4.6 (ต่อ) จำนวนและค่าเฉลี่ยของผู้เชี่ยวชาญ จำแนกตามความต้องการในการนำเสนอข้อมูล ในการจัดทำเว็บไซต์ประเภทแฟ้มสะสมผลงานอิเล็กทรอนิกส์ ตามรายการที่ 1-11

ที่	รายการ	ระดับความต้องการในการนำเสนอข้อมูล					คะแนน	ค่าเฉลี่ย	แปลผล/ ลำดับ
		มากที่สุด	มาก	ปานกลาง	น้อย	น้อยที่สุด			
6	การเข้าร่วมกิจกรรม	3 (15)	-	1 (3)	-	-	18	4.50	มากที่สุด (2)
7	การเข้าร่วมประชุม อบรม สัมมนา	2 (10)	1 (4)	-	1 (2)	-	16	4.00	มาก (4)
8	การศึกษาดูงาน	2 (10)	1 (4)	-	1 (2)	-	16	4.00	มาก (4)
9	การเข้าร่วมเป็นสมาชิกของ ชมรม/สมาคม/องค์กร	2 (10)	1 (4)	-	1 (2)	-	16	4.00	มาก (4)
10	การได้รับรางวัล/ เกียรติบัตร	3 (15)	-	-	1 (2)	-	17	4.25	มาก (3)
11	การได้รับทุนการศึกษา	2 (10)	1 (4)	-	1 (2)	-	16	4.00	มาก (4)

จากตาราง 4.6 พบว่า ผู้เชี่ยวชาญเห็นควรให้มีการนำเสนอข้อมูลในการจัดทำเว็บไซต์ประเภทแฟ้มสะสมผลงานอิเล็กทรอนิกส์ เรียงตามลำดับดังนี้ อันดับที่ 1 การนำเสนอผลงาน ทักษะความสามารถพิเศษ มีค่าเฉลี่ยในระดับมากที่สุด 5.00 รองลงมา อันดับที่ 2 การนำเสนอประวัติการศึกษา, การเข้าร่วมกิจกรรม มีค่าเฉลี่ยในระดับมากที่สุด 4.50 และอันดับสุดท้าย ผลการเรียนรู้ในแต่ละภาคเรียน มีค่าเฉลี่ยในระดับมาก 3.50

### ส่วนที่ 3 ด้านการออกแบบ Graphic User Interface

ผู้เชี่ยวชาญมีความเห็นเกี่ยวกับการออกแบบ Graphic User Interface ในเว็บไซต์ประเภทแฟ้มสะสมผลงานอิเล็กทรอนิกส์ ดังนี้

3.1 ผู้เชี่ยวชาญเห็นควรว่า “เมนูของเว็บไซต์” ควรมีลักษณะการแสดงรายการลิงค์ในแนวนิ่ง และแนวนอน (Navigation Bar), แสดงรายการย่อขึ้นมาเมื่อใช้เมาส์ชี้เหนือรายการหลัก

(Pop-up Menu) มากที่สุด คิดเป็นร้อยละ 40 รองลงมา เป็นการแสดงรายการย่อยโดยเลื่อนลงเมื่อคลิก (Pull-down Menu) คิดเป็นร้อยละ 20

3.2 ผู้เชี่ยวชาญเห็นควรว่า "เนวิเกชันเมนู" ควรอยู่ในตำแหน่งด้านบนของเพจ (Top) มากที่สุด คิดเป็นร้อยละ 60 รองลงมา เป็นด้านซ้ายของเพจ (Left) และด้านขวาของเพจ (Right) คิดเป็นร้อยละ 20

3.3 ผู้เชี่ยวชาญเห็นควรว่า "โครงสร้างของเว็บ" เป็นได้ทั้งแบบพอดีหน้าจอ (Fixed Size), แนวตั้ง (Horizontal), สร้างสรรค์ (Creative), ลักษณะที่หลากหลายได้ขึ้นอยู่กับการออกแบบ คิดเป็นร้อยละ 25 ในทุกลำดับ

3.4 ผู้เชี่ยวชาญเห็นควรว่า "ชนิดไฟล์ภาพที่ใช้" ควรใช้ไฟล์ภาพชนิด PNG , JPEG มากที่สุด คิดเป็นร้อยละ 33 รองลงมา เป็นชนิด GIF และตามความเหมาะสมของประเภทผลงาน คิดเป็นร้อยละ 17

3.5 ผู้เชี่ยวชาญเห็นควรว่า "ลักษณะของพื้นหลัง" ควรมีลักษณะเป็นระนาบของสีพื้น มากที่สุด คิดเป็นร้อยละ 80 รองลงมา เป็นลวดลายที่มีการซ้ำกัน คิดเป็นร้อยละ 20

3.6 ผู้เชี่ยวชาญเห็นควรว่า "บุคลิกของตัวอักษร" ควรมีลักษณะสะท้อนบุคลิกของนักศึกษาและขึ้นอยู่กับการออกแบบ ซึ่งเป็นได้ทั้งเป็นทางการและไม่เป็นทางการ คิดเป็นร้อยละ 50

3.7 ผู้เชี่ยวชาญเห็นควรว่า "การจัดวางตัวอักษรในส่วนของเนื้อหา" ควรมีลักษณะชิดขอบทั้ง 2 ข้าง มากที่สุด คิดเป็นร้อยละ 50 รองลงมา เป็นตรงกลาง, ซ้าย คิดเป็นร้อยละ 25

3.8 ผู้เชี่ยวชาญเห็นควรว่า "สีของตัวอักษร" ควรใช้ในลักษณะตัวอักษรสีเข้มบนพื้นหลังสีอ่อน มากที่สุด คิดเป็นร้อยละ 66 รองลงมา เป็นตัวอักษรสีอ่อนบนพื้นหลังสีเข้มหรือแบบไหนก็ได้ตามความเหมาะสม คิดเป็นร้อยละ 17

3.9 ผู้เชี่ยวชาญเห็นควรว่า "การแสดงผลงานที่มีลักษณะเป็นภาพหรือภาพถ่าย" ควรนำเสนอในลักษณะแสดงภาพผลงานพร้อมคำอธิบายประกอบสั้นๆ, แสดงภาพผลงานพร้อมคำอธิบายประกอบสั้นๆ และมีลิงค์เชื่อมโยงไปอีกหน้าหนึ่งซึ่งแสดงคำอธิบายผลงาน โดยละเอียด คิดเป็นร้อยละ 50

3.10 ผู้เชี่ยวชาญเห็นควรว่า "การแสดงผลงานที่มีลักษณะเป็นเอกสาร บทความ รายงาน" ควรนำเสนอโดยแสดงในลักษณะของเนื้อหาโดยสมบูรณ์ พร้อมไฟล์ดาวน์โหลด มากที่สุด คิดเป็นร้อยละ 50 รองลงมาเป็นการแสดงในลักษณะของตัวอักษร และนำภาพที่เกี่ยวข้องกับเนื้อหา มาประกอบ, ในลักษณะอื่นๆ คือ ไฟล์ดาวน์โหลดและคำอธิบายสั้นๆ เกี่ยวกับผลงานนั้น คิดเป็นร้อยละ 25

#### ส่วนที่ 4 องค์ประกอบในการออกแบบ

ตาราง 4.7 จำนวนและค่าเฉลี่ยของผู้เชี่ยวชาญ จำแนกตามระดับความสำคัญในการออกแบบเว็บไซต์ประเภทเพิ่มสะสมผลงานอิเล็กทรอนิกส์

ที่	รายการ	ระดับความสำคัญ					คะแนน	ค่าเฉลี่ย	แปลผล/ อันดับ
		มากที่สุด	มาก	ปานกลาง	น้อย	น้อยที่สุด			
1	การออกแบบลักษณะหน้าตาของเว็บไซต์ (Graphic User Interface) ให้ผู้ใช้สามารถใช้งานได้ง่าย เข้าถึงได้รวดเร็ว	3 (15)	1 (4)	-	-	-	19	4.75	มากที่สุด (2)
2	การจัดกลุ่มข้อมูลที่ต้องการนำเสนออย่างเป็นหมวดหมู่	3 (15)	1 (4)	-	-	-	19	4.75	มากที่สุด (2)
3	มีความรวดเร็วในการเข้าถึงข้อมูล	3 (15)	1 (4)	-	-	-	19	4.75	มากที่สุด (2)
4	มีความสามารถในการปรับขนาด รูปแบบการแสดงผลของเนื้อหา (เช่น การปรับขนาดตัวหนังสือ)	-	4 (16)	-	-	-	16	4.00	มาก (4)
5	การออกแบบให้บ่งบอกถึงตัวตนของเจ้าของเว็บไซต์ / การออกแบบให้เป็นเอกลักษณ์เฉพาะตัว	4 (20)	-	-	-	-	20	5.00	มากที่สุด (1)
6	การออกแบบเพื่อรองรับการทำงานของอุปกรณ์ในการเข้าถึงเว็บไซต์ในทุกรูปแบบ	2 (10)	2 (8)	-	-	-	18	4.50	มากที่สุด (3)

จากตาราง 4.7 พบว่า ผู้เชี่ยวชาญเห็นควรว่าการออกแบบให้บ่งบอกถึงตัวตนของเจ้าของเว็บไซต์ / การออกแบบให้เป็นเอกลักษณ์เฉพาะตัว มีความสำคัญต่อการออกแบบเว็บไซต์

ประเภทเพิ่มสะสมผลงานอิเล็กทรอนิกส์ เป็นอันดับที่ 1 โดยมีค่าเฉลี่ยในระดับมากที่สุด 5.00 รองลงมา คือ การออกแบบลักษณะหน้าตาของเว็บไซต์ (Graphic User Interface) ให้ผู้ใช้สามารถใช้งานได้ง่าย เข้าถึงได้อย่างรวดเร็ว, การจัดกลุ่มข้อมูลที่ต้องการนำเสนออย่างเป็นหมวดหมู่, มีความรวดเร็วในการเข้าถึงข้อมูล เป็นอันดับที่ 2 โดยมีค่าเฉลี่ยในระดับมากที่สุด 4.75 และอันดับสุดท้าย คือ การมีความสามารถในการปรับขนาด รูปแบบการแสดงผลของเนื้อหา โดยมีค่าเฉลี่ยในระดับมาก 4.00

#### ส่วนที่ 5 ด้านเทคโนโลยีในการนำเสนอข้อมูล

ตาราง 4.8 จำนวนและค่าเฉลี่ยของผู้เชี่ยวชาญ จำแนกตามความจำเป็นในการนำเสนอข้อมูลในลักษณะดังรายการที่ 1-5

ที่	รายการ	ระดับจำเป็นในการนำเสนอข้อมูล					คะแนน	ค่าเฉลี่ย	แปลผล/ อันดับ
		มากที่สุด	มาก	ปานกลาง	น้อย	น้อยที่สุด			
1	ภาพถ่าย / อัลบั้มภาพ	3 (15)	1 (4)	-	-	-	19	4.75	มากที่สุด (1)
2	ภาพเคลื่อนไหว / วิดีโอ	2 (10)	2 (8)	-	-	-	18	4.50	มากที่สุด (2)
3	การดาวโหลดไฟล์เอกสาร	1 (5)	2 (8)	1 (3)	-	-	16	4.00	มาก (3)
4	การเผยแพร่บทความ การอัปเดตความ เคลื่อนไหวหรือกิจกรรม ล่าสุดในรูปแบบของ Blog	2 (10)	2 (8)	-	-	-	18	4.50	มากที่สุด (2)
5	การเชื่อมโยงเว็บไซต์กับ เครือข่ายสังคมออนไลน์ (social network)	2 (10)	2 (8)	-	-	-	18	4.50	มากที่สุด (2)

จากตาราง 4.8 พบว่า ผู้เชี่ยวชาญเห็นควรว่าการจัดทำเว็บไซต์ประเภทเพิ่มสะสมผลงานอิเล็กทรอนิกส์ มีความจำเป็นในการนำเสนอข้อมูลในลักษณะภาพถ่าย/อัลบั้มภาพ มากที่สุด เป็นอันดับที่ 1 โดยมีค่าเฉลี่ยในระดับมากที่สุด 4.75 รองลงมา เป็นลักษณะของภาพเคลื่อนไหว / วิดีโอ, การเผยแพร่บทความ การอัปเดตความเคลื่อนไหวหรือกิจกรรมล่าสุดในรูปแบบของ Blog, การเชื่อมโยงเว็บไซต์กับเครือข่ายสังคมออนไลน์ (social network) เป็นอันดับที่ 1 โดยมีค่าเฉลี่ยในระดับมากที่สุด 4.50



สรุปเนื้อหาสำคัญจากแบบสอบถามผู้เชี่ยวชาญด้านเพิ่มสะสมผลงานอิเล็กทรอนิกส์ (Expert) จำนวน 2 คน และผู้เชี่ยวชาญ ด้านการออกแบบเว็บไซต์ (Web Designer) จำนวน 2 คน พบว่า ผู้เชี่ยวชาญมีความเห็นให้มีการนำเสนอข้อมูลในการจัดทำเว็บไซต์ประเภทเพิ่มสะสมผลงานอิเล็กทรอนิกส์ เรียงตามลำดับจากมากไปหาน้อยดังนี้ การนำเสนอผลงาน ทักษะความสามารถพิเศษ, ประวัติการศึกษา, การเข้าร่วมกิจกรรม, การได้รับรางวัลและเกียรติบัตร, การเข้าร่วมประชุม อบรม สัมมนา, การศึกษาดูงาน, การเข้าร่วมเป็นสมาชิกของชมรม/สมาคม/องค์กร, การได้รับทุนการศึกษา, ข้อมูลประวัติส่วนตัว และประวัติโดยย่อ (Resume หรือ CV) ในด้านการออกแบบ Graphic User Interface ผู้เชี่ยวชาญให้ความเห็นว่า เมนูของเว็บไซต์ ควรมีลักษณะการแสดงรายการลิงค์ในแนวดิ่งและแนวนอน (Navigation Bar) หรือแสดงรายการย่อขึ้นมาเมื่อใช้เมาส์ชี้เหนือรายการหลัก (Pop-up Menu) มากที่สุด และควรอยู่ในตำแหน่งด้านบนหรือด้านซ้ายของเพจ โดยโครงสร้างของเว็บไซต์ใช้ได้หลากหลายรูปแบบขึ้นอยู่กับกรออกแบบเว็บไซต์ แต่ไม่นิยมออกแบบโครงสร้างให้เป็นแบบแนวนอน ชนิดไฟล์ภาพที่ใช้ ควรเป็นไฟล์ภาพชนิด PNG, JPEG และความใช้พื้นหลังเป็นสีพื้นล้วน ตัวอักษรที่ใช้ ใช้ได้ทั้งแบบเป็นทางการและไม่เป็นทางการ โดยจัดให้มีลักษณะชิดขอบทั้ง 2 ข้าง (Justify) ควรใช้ในลักษณะตัวอักษรสีเข้มบนพื้นหลังสีอ่อน ในส่วนของการแสดงผลงาน ควรนำเสนอในลักษณะแสดงภาพผลงานพร้อมคำอธิบายประกอบสั้นๆ ซึ่งอาจมีลิงค์เชื่อมโยงไปอีกหน้าหนึ่งที่แสดงคำอธิบายผลงานโดยละเอียด ส่วนการแสดงผลงานที่มีลักษณะเป็นเอกสาร บทความ รายงาน ควรนำเสนอโดยแสดงในลักษณะของเนื้อหาโดยสมบูรณ์ พร้อมไฟล์ดาวน์โหลด ผู้เชี่ยวชาญให้ความสำคัญกับการออกแบบให้บ่งบอกถึงตัวตนของเจ้าของเว็บไซต์หรือการออกแบบให้เป็นเอกลักษณ์เฉพาะตัว มีการออกแบบลักษณะหน้าตาของเว็บไซต์ (Graphic User Interface) ให้ผู้ใช้สามารถใช้งานได้ง่าย เข้าถึงได้อย่างรวดเร็ว มีการจัดกลุ่มข้อมูลที่ต้องการนำเสนออย่างเป็นหมวดหมู่ และมีความรวดเร็วในการเข้าถึงข้อมูล (ไม่ใช้เวลานานในการดาวน์โหลด) และมีความเห็นว่ามีคามจำเป็นในการนำเสนอข้อมูลในรูปแบบของภาพถ่ายหรืออัลบั้มภาพ ภาพเคลื่อนไหวหรือวิดีโอ การเผยแพร่บทความ การอัปเดตความเคลื่อนไหวหรือกิจกรรมล่าสุดในรูปแบบของ Blog และควรมีการเชื่อมโยงเว็บไซต์กับเครือข่ายสังคมออนไลน์ (social network)

## 4.2 ความคิดเห็นเกี่ยวกับแนวทางในการออกแบบเว็บไซต์ประเภทแฟ้มสะสมผลงานอิเล็กทรอนิกส์สำหรับนักศึกษาระดับอุดมศึกษา

จากการทบทวนวรรณกรรม การวิเคราะห์คุณลักษณะของเว็บไซต์ตัวอย่างที่ได้คัดเลือกมาจำนวน 15 เว็บไซต์ และจากแบบสอบถามความคิดเห็นจากกลุ่มตัวอย่าง สามารถสรุปเป็นแนวทางการออกแบบเว็บไซต์ประเภทแฟ้มสะสมผลงานอิเล็กทรอนิกส์สำหรับนักศึกษาระดับอุดมศึกษา ได้ดังนี้

- การออกแบบโครงสร้างของเว็บไซต์ สามารถใช้ได้หลากหลายรูปแบบตามการออกแบบของเจ้าของเว็บไซต์ ที่นิยมที่สุดคือการออกแบบให้พอดีหน้าจอ โดยมีการจัดให้แสดงเนื้อหาพอดีกับจอภาพ และแบบแนวตั้งสำหรับเว็บไซต์ที่มีเนื้อหาเป็นจำนวนมาก ทั้งนี้ ไม่นิยมการออกแบบโครงสร้างเป็นแบบแนวนอน

- การจัดวางโครงสร้างของเว็บเพจ ควรมีการแบ่งส่วนของเนวิเกชันเมนูและส่วนของเนื้อหาอย่างชัดเจน ตำแหน่งของเนวิเกชันเมนูที่นิยมใช้คือด้านบนและด้านซ้ายของเพจ เป็นการเชื่อมโยงแบบสามารถไปกลับได้หลายทาง

- ลักษณะของพื้นหลัง ควรใช้ระนาบของสีพื้น (Plain Color) เป็นสีโทนเดียว เพื่อให้ผู้เข้าชมเน้นการมองไปที่เนื้อหาภายในเว็บไซต์ หรืออาจใช้พื้นหลังลวดลายที่มีการซ้ำกัน (Pattern) ได้ แต่ควรระวังไม่ให้เด่นชัดมากเกินไป จนทำรบกวนการมองเห็นเนื้อหาของผู้เข้าชม

- ภาพที่ใช้ภายในเว็บไซต์ สามารถใช้ภาพนิ่งและภาพกราฟิกร่วมกันได้ แต่ควรคำนึงถึงความรวดเร็วและความละเอียดในการแสดงผล ซึ่งชนิดของไฟล์ภาพที่นิยมใช้คือ .jpg และ .png

- ตัวอักษรในเว็บไซต์ สามารถใช้ได้ทั้งแบบเป็นทางการและไม่เป็นทางการตามการออกแบบของเจ้าของเว็บไซต์ แต่ควรมีการเน้นข้อความในส่วนสำคัญด้วยการทำตัวหนา ตัวเอียง รวมถึงใช้สีตัวอักษรที่แตกต่างเมื่อส่วนนั้นเป็นลิ้งค์เชื่อมโยงข้อมูล

- การใช้สีสามารถใช้ได้ตามสไตล์การออกแบบ เพื่อสื่อถึงอัตลักษณ์ของผู้เป็นเจ้าของ ควรใช้สีที่ไม่มีความแปลกแยกกันมากนักในชุดคู่สี ใช้สีที่คล้ายคลึงไปในโทนเดียวกัน อาจมีการใช้สีคู่ตรงข้ามเพื่อเน้นส่วนสำคัญในบางจุด

- เนื้อหาที่นำเสนอภายในเว็บไซต์ ควรประกอบไปด้วย ข้อมูลประวัติของเจ้าของเว็บไซต์, ประวัติโดยย่อ (Resume / CV), ประวัติการศึกษา, ผลงาน ทักษะ ความสามารถพิเศษ, การได้รับรางวัล / เกียรติบัตร, การเข้าร่วมกิจกรรม, การเข้าร่วมประชุม อบรม สัมมนา, การศึกษาดูงาน, การได้รับทุนการศึกษา, ข้อมูลติดต่อ

- การแสดงผลงานที่มีลักษณะเป็นภาพหรือภาพถ่าย ควรนำเสนอในลักษณะแสดงภาพผลงานพร้อมคำอธิบายประกอบสั้นๆ และอาจมีลิงค์เชื่อมโยงไปอีกหน้าหนึ่งซึ่งแสดงคำอธิบายผลงานโดยละเอียด

- การแสดงผลงานที่มีลักษณะเป็นเอกสาร บทความ รายงาน ควรนำเสนอโดยแสดงในลักษณะของเนื้อหาโดยสมบูรณ์ พร้อมไฟล์ดาวน์โหลด ซึ่งอาจใช้ภาพที่เกี่ยวข้องหรือไอคอนมาประกอบในการนำเสนอเนื้อหา เพื่อไม่ให้เกิดความเบื่อหน่ายในการเข้าชม

- ควรมีช่องทางในการสร้างปฏิสัมพันธ์กับผู้เข้าชมได้อย่างสะดวกรวดเร็ว ในลักษณะเว็บ 2.0 เช่น การใช้ Blog แบบฟอรัมสำเร็จรูปในการส่งอีเมลล์ รวมถึงการเชื่อมโยงเว็บไซต์กับเครือข่ายสังคมออนไลน์ (social network)

- ควรออกแบบลักษณะหน้าตาของเว็บไซต์ (Graphic User Interface) ให้ผู้ใช้สามารถใช้งานได้ง่าย เข้าถึง ได้อย่างรวดเร็ว มีการจัดกลุ่มข้อมูลที่ต้องการนำเสนออย่างเป็นหมวดหมู่ มีความรวดเร็วในการเข้าถึงข้อมูล ไม่ใช้เวลานานในการดาวน์โหลด

- ควรออกแบบให้บ่งบอกถึงตัวตนของเจ้าของเว็บไซต์หรือการออกแบบให้เป็นเอกลักษณ์เฉพาะตัว

- ในการออกแบบควรคำนึงถึงการเข้าถึงของเว็บไซต์จากอุปกรณ์ที่แตกต่างกัน เช่น หากใช้ Flash ทำเว็บไซต์ อาจทำให้ไม่รองรับการเข้าถึงในบางอุปกรณ์ ซึ่งสามารถแก้ไขได้โดยการเลือกใช้เทคโนโลยี jQuery และ Javascript มาทดแทน

#### 4.2.1 การจัดทำเว็บไซต์ต้นแบบ

ผู้ศึกษาจึงได้จัดทำเว็บไซต์ต้นแบบขึ้นตามแนวทางในการออกแบบเว็บไซต์ประเภทเพิ่มสะสมผลงานอิเล็กทรอนิกส์สำหรับนักศึกษาระดับอุดมศึกษา จากการสรุปข้อมูลข้างต้น โดยมีขั้นตอนในการดำเนินการ ดังนี้

##### การกำหนดสไตล์การออกแบบเว็บไซต์ต้นแบบ

ผู้ศึกษาได้ทำการกำหนดสไตล์การออกแบบเว็บไซต์ต้นแบบ กำหนดตัวอย่างให้เป็นเว็บไซต์ประเภทเพิ่มสะสมผลงานอิเล็กทรอนิกส์ของตัวเอง โดยออกแบบในสไตล์ minimal ที่สื่อถึงความเรียบง่าย เน้นไปที่การแสดงผลเนื้อหา ซึ่งเป็นสไตล์ที่สื่อถึงอัตลักษณ์ของผู้ศึกษาที่ชอบความเรียบง่าย ไม่สับสนวุ่นวาย

##### การออกแบบโครงสร้างหน้าเพจของเว็บไซต์ต้นแบบ

ผู้ศึกษาได้ทำการออกแบบโครงสร้างหน้าเพจ โดยกำหนดความกว้างของหน้าเพจไว้ที่ขนาด 1024 pixel ซึ่งเป็นขนาดจอภาพที่ใช้โดยทั่วไปในปัจจุบัน โดยกำหนดให้ส่วนบนของหน้าเพจ

เป็นส่วนแสดงชื่อและรูปภาพของผู้เป็นเจ้าของเว็บไซต์ รวมถึงข้อมูลติดต่อ เพื่อความเด่นชัดในการมองเห็น และวางเมนูเนวิเกชันหลักไว้ในบริเวณด้านซ้ายของหน้าเพจ ซึ่งสองส่วนนี้จะเป็นส่วนหลักเป็นองค์ประกอบที่จะมีในทุกหน้าเพจ

MENU MENU MENU MENU MENU	PHOTO	Name Surname	Contact Information
	Content		

ภาพ 4.16 โครงร่างหน้าเพจของเว็บไซต์ต้นแบบ

#### การออกแบบโครงสร้างข้อมูลภายในเว็บไซต์ต้นแบบ

1. About หน้าหลัก แสดงข้อมูลประวัติส่วนตัวแบบสรุป ในลักษณะการแนะนำตัวกับผู้เข้าชม แสดงภาพถ่ายผู้เป็นเจ้าของเว็บไซต์ และข้อมูลติดต่อ รวมถึงการเชื่อมโยงไปยังเครือข่ายสังคมออนไลน์

2. Profile หน้าประวัติ แสดงข้อมูลของผู้เป็นเจ้าของเว็บไซต์โดยละเอียด ซึ่งข้อมูลที่แสดงประกอบไปด้วย ประวัติส่วนตัว, ประวัติการศึกษา, ทักษะ / ความสามารถพิเศษ, การได้รับรางวัล / เกียรติบัตร, การเข้าร่วมกิจกรรม, การเข้าร่วมประชุม อบรม สัมมนา, การศึกษาดูงาน, การได้รับทุนการศึกษา, ลิ้งค์ดาวน์โหลดประวัติโดยย่อ (Resume) ในรูปแบบไฟล์เอกสาร

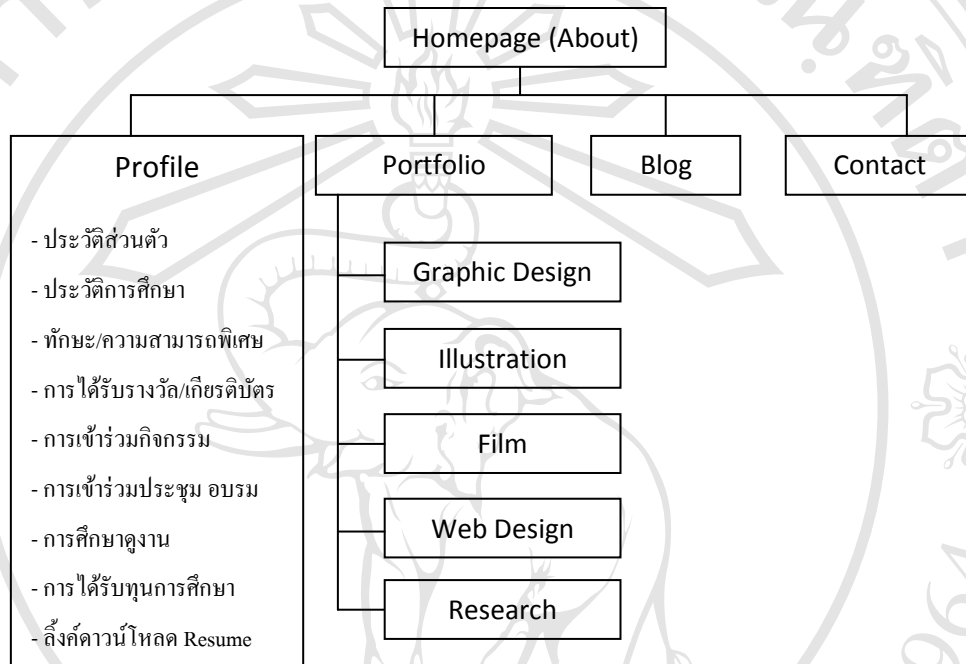
3. Portfolio หน้าแสดงผลงาน แสดงผลงานที่ผ่านมา โดยแบ่งเป็นหมวดหมู่ตามประเภทของผลงาน มีเนวิเกชันย่อยซึ่งเป็นตัวกรองในการแสดงผลตามประเภทของผลงาน

เมื่อคลิกที่รูปภาพขนาดเล็กหรือชื่อผลงาน จะมีการเชื่อมโยงไปยังหน้าใหม่ที่แสดงผลงานขนาดใหญ่และคำอธิบายโดยละเอียด ซึ่งประเภทของผลงานแยกเป็น 5 ประเภทได้แก่ Graphic Design, Illustration, Film, Web Design, Research

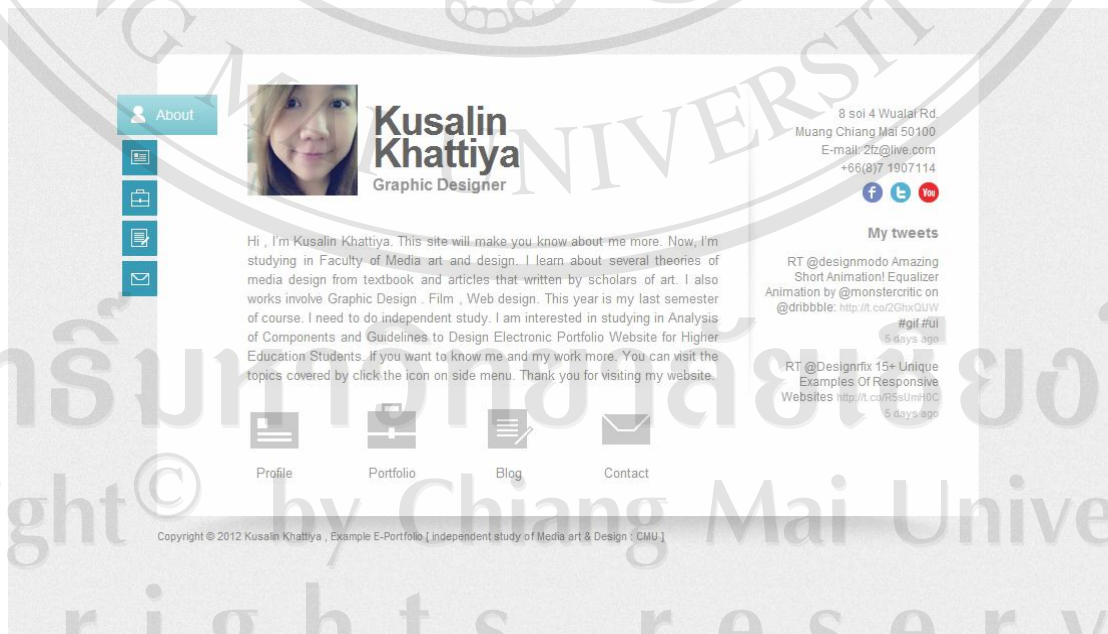
4. Blog เว็บบล็อก แสดงการอัปเดตข้อมูลข่าวสารหรือบทความที่น่าสนใจ ซึ่งผู้เข้าชมสามารถมีปฏิสัมพันธ์ได้ ผ่านการคอมเมนต์



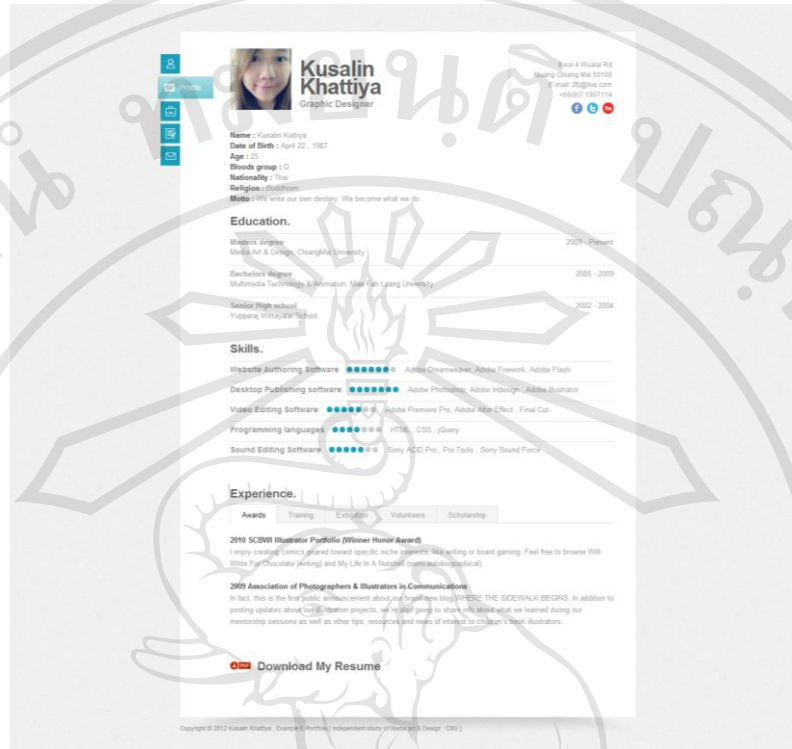
5. Contact หน้าติดต่อ แสดงแบบฟอร์มสำเร็จรูปเพื่อให้ผู้เข้าชมสามารถส่งอีเมลล์ถึงผู้เป็นเจ้าของเว็บไซต์ได้อย่างสะดวกรวดเร็ว รวมถึงแสดงตำแหน่งของที่อยู่อติดต่อผ่านแผนที่ Google map



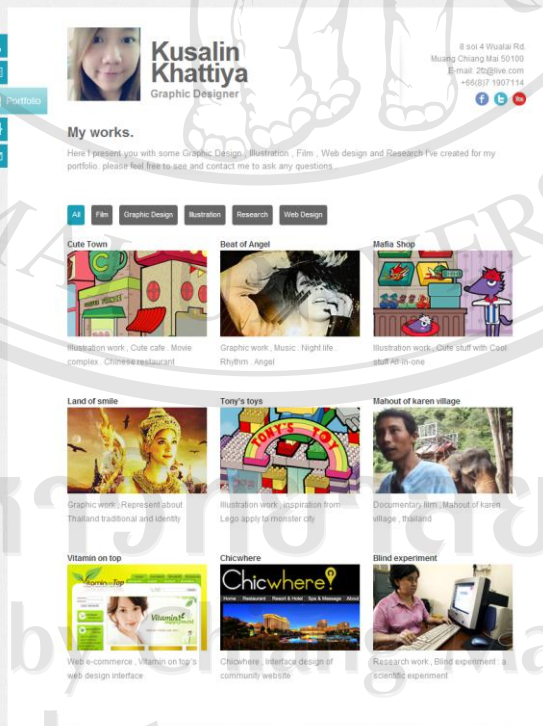
แผนภูมิ 4.1 โครงสร้างข้อมูลภายในเว็บไซต์ต้นแบบ



ภาพ 4.17 หน้าโฮมเพจของเว็บไซต์ต้นแบบ



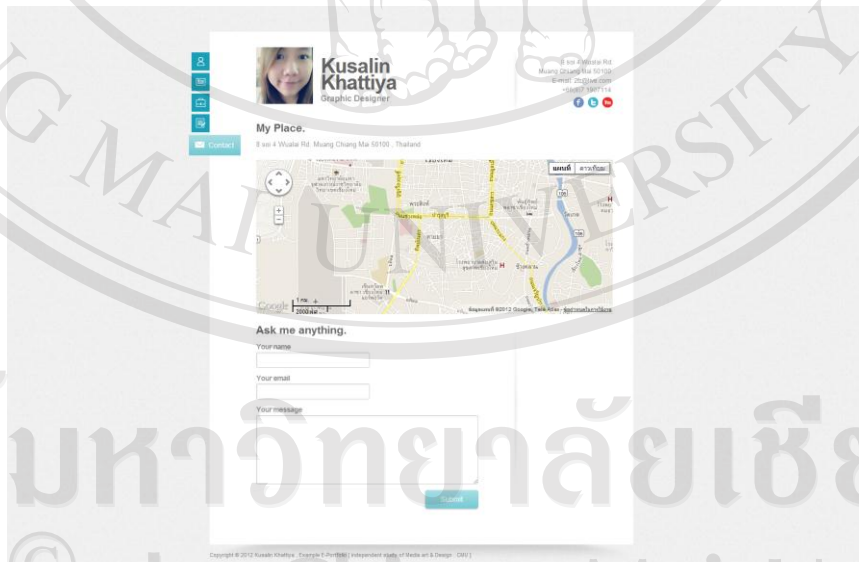
ภาพ 4.18 หน้าประวัติของเว็บไซต์ต้นแบบ



ภาพ 4.19 หน้าแสดงผลงานของเว็บไซต์ต้นแบบ



ภาพ 4.20 หน้า Blog ของเว็บไซต์ต้นแบบ



ภาพ 4.21 หน้าข้อมูลติดต่อของเว็บไซต์ต้นแบบ

#### 4.2.2 การประเมินผลเว็บไซต์ต้นแบบโดยผู้เชี่ยวชาญ

หลังจากการจัดทำเว็บไซต์ต้นแบบแล้ว ผู้ศึกษาได้นำเว็บไซต์ต้นแบบเข้ารับการประเมินโดยผู้เชี่ยวชาญด้านแฟ้มสะสมผลงานอิเล็กทรอนิกส์ (Expert) จำนวน 2 ท่าน ผู้เชี่ยวชาญด้านการออกแบบเว็บไซต์ (Web Designer) จำนวน 2 ท่าน โดยใช้แบบประเมินผลเว็บไซต์ต้นแบบประเภทเว็บไซต์ประเภทแฟ้มสะสมผลงานอิเล็กทรอนิกส์ สำหรับนักศึกษาระดับอุดมศึกษา (ดูตัวอย่างในภาคผนวก) ซึ่งผลการประเมินสามารถสรุปได้ดังนี้

#### ส่วนที่ 1 แบบประเมินผลด้านองค์ประกอบภายในเว็บไซต์ต้นแบบ

ตาราง 4.9 จำนวนและค่าเฉลี่ยของการประเมินผลด้านองค์ประกอบ ภายในเว็บไซต์ต้นแบบ ประเมินโดยผู้เชี่ยวชาญ 4 คน

รายการ	ระดับความคิดเห็น					คะแนน	ค่าเฉลี่ย/ แปลผล
	ดีมาก	ดี	ปานกลาง	พอใช้	ควรปรับปรุง		
<b>โครงสร้างหน้าเว็บไซต์</b>							
1. ขนาดการแสดงผลหน้าจอ	4 (20)	-	-	-	-	20	5.00 มากที่สุด
2. ความยาวของเว็บเพจ	1 (5)	3 (12)	-	-	-	17	4.25 มาก
3. การจัดวางตำแหน่งของเนื้อหา	3 (15)	1 (4)	-	-	-	19	4.75 มากที่สุด
4. การจัดวางตำแหน่งของภาพประกอบ	4 (20)	-	-	-	-	20	5.00 มากที่สุด
5. การใช้พื้นที่ว่างภายในเว็บไซต์	4 (20)	-	-	-	-	20	5.00 มากที่สุด
<b>ระบบเนวิเกชัน</b>							
1. รูปแบบเมนู	1 (5)	3 (12)	-	-	-	17	4.25 มาก
2. การจัดวางตำแหน่งเมนู	4 (20)	-	-	-	-	20	5.00 มากที่สุด
3. การแบ่งหมวดหมู่เนื้อหา	4 (20)	-	-	-	-	20	5.00 มากที่สุด



ตาราง 4.9 (ต่อ) จำนวนและค่าเฉลี่ยของการประเมินผลด้านองค์ประกอบ ภายในเว็บไซต์ต้นแบบ ประเมินโดยผู้เชี่ยวชาญ 4 คน

การใช้สี							
1. โทนสีโดยรวม	1 (5)	3 (12)	-	-	-	17	4.25 มาก
2. การใช้สีพื้นหลัง	4 (20)	-	-	-	-	20	5.00 มากที่สุด
3. จำนวนสีที่ใช้ต่อ 1 หน้าเพจ	1 (5)	3 (12)	-	-	-	17	4.25 มาก
ตัวอักษร							
1. ลักษณะตัวอักษรที่ใช้	3 (15)	1 (4)	-	-	-	19	4.75 มากที่สุด
2. ขนาดของตัวอักษรที่ใช้	3 (15)	1 (4)	-	-	-	19	4.75 มากที่สุด
3. การใช้สีของตัวอักษร	2 (10)	2 (8)	-	-	-	18	4.50 มากที่สุด
รูปภาพ							
1. ขนาดของภาพ	4 (20)	-	-	-	-	20	5.00 มากที่สุด
2. ความคมชัดของภาพ	3 (15)	1 (4)	-	-	-	19	4.75 มากที่สุด
3. ความเร็วในการดาวน์โหลดภาพ	3 (15)	1 (4)	-	-	-	19	4.75 มากที่สุด
เนื้อหาภายในเว็บไซต์							
1. การแบ่งหมวดหมู่เนื้อหา	4 (20)	-	-	-	-	20	5.00 มากที่สุด
2. การนำเสนอเนื้อหา	4 (20)	-	-	-	-	20	5.00 มากที่สุด
3. ความเชื่อมโยงและลำดับของเนื้อหา	3 (15)	1 (4)	-	-	-	19	4.75 มากที่สุด
4. การเข้าถึงเนื้อหาได้สะดวกรวดเร็ว	3 (15)	1 (4)	-	-	-	19	4.75 มากที่สุด

จากตาราง 4.9 พบว่าผู้เชี่ยวชาญเห็นว่าการออกแบบเว็บไซต์นั้นองค์ประกอบภายในเว็บไซต์มีความจำเป็นอย่างยิ่งที่ผู้สร้างต้องให้ความสำคัญ ซึ่งผู้เชี่ยวชาญได้ให้ความคิดเห็นด้านคุณภาพต่อการสร้างเว็บไซต์เพิ่มสะสมผลงาน คือ ด้านขนาดการแสดงผลหน้าจอ การจัดวางตำแหน่งของภาพประกอบ การใช้พื้นที่ว่างภายในเว็บไซต์ การจัดวางตำแหน่งเมนู การแบ่งหมวดหมู่เนื้อหา การใช้สีพื้นหลัง และขนาดของภาพ อยู่ในระดับมากที่สุด โดยมีค่าเฉลี่ย 5.00

## ส่วนที่ 2 แบบประเมินผลด้านการออกแบบเว็บไซต์ต้นแบบ

ตาราง 4.10 จำนวนและค่าเฉลี่ยของการประเมินผลด้านการออกแบบเว็บไซต์ต้นแบบ ประเมินโดยผู้เชี่ยวชาญ 4 คน

รายการ	ระดับความคิดเห็น					คะแนน	ค่าเฉลี่ย/ แปลผล
	ดีมาก	ดี	ปานกลาง	พอใช้	ควรปรับปรุง		
1. การออกแบบเว็บไซต์โดยรวม	4 (20)	-	-	-	-	20	5.00 มากที่สุด
2. การออกแบบง่ายต่อการใช้งานและการเข้าถึง	4 (20)	-	-	-	-	20	5.00 มากที่สุด
3. เนื้อหาตัวอย่างที่น่าเสนอครบถ้วนครอบคลุม	1 (5)	3 (12)	-	-	-	17	4.25 มาก
4. มีการออกแบบที่แสดงถึงเอกลักษณ์ของผู้เป็นเจ้าของเว็บไซต์	2 (10)	2 (8)	-	-	-	18	4.50 มากที่สุด
5. รองรับการเข้าถึงเว็บไซต์ในทุกอุปกรณ์	2 (10)	2 (8)	-	-	-	18	4.50 มากที่สุด

จากตาราง 4.10 พบว่าผู้เชี่ยวชาญเห็นว่าการออกแบบเว็บไซต์ ผู้เชี่ยวชาญได้ให้ความคิดเห็นด้านคุณภาพต่อการออกแบบเว็บไซต์เพิ่มสะสมผลงานคือ การออกแบบเว็บไซต์โดยรวม การออกแบบง่ายต่อการใช้งานและการเข้าถึง อยู่ในระดับมากที่สุด โดยมีค่าเฉลี่ย 5.00

สรุปเนื้อหาสำคัญจากแบบประเมินผล ผู้เชี่ยวชาญได้ให้ความคิดเห็นในส่วนของการประเมินคุณภาพด้านองค์ประกอบภายในเว็บไซต์ต้นแบบ คือ ด้านขนาดการแสดงผลหน้าจอ การจัดวางตำแหน่งของภาพประกอบ การใช้พื้นที่ว่างภายในเว็บไซต์ การจัดวางตำแหน่งเมนู การแบ่งหมวดหมู่เนื้อหา การนำเสนอเนื้อหา การใช้สีพื้นหลังและขนาดของภาพ มีคุณภาพในระดับดีมาก

เนื่องจากเว็บไซต์ต้นแบบมีการตั้งค่าการแสดงผลให้มีขนาดพอดีและเหมาะสมต่อการแสดงผลจากหน้าจอคอมพิวเตอร์ มีการจัดวางองค์ประกอบได้เป็นสัดส่วน มีการเว้นพื้นที่ว่างอย่างเหมาะสมเพื่อการผ่อนคลายสายตา ตำแหน่งของเมนูมองเห็นได้ง่ายและชัดเจน แบ่งหมวดหมู่เนื้อหาได้ดี ทำให้เข้าถึงข้อมูลที่ต้องการได้ง่าย ใช้สีพื้นหลังสะอาด เรียบง่าย และใช้ภาพภายในเว็บไซต์อย่างเหมาะสม ทั้งในเรื่องคุณภาพของไฟล์และความเร็วในการดาวน์โหลด นอกจากนี้ ผู้เชี่ยวชาญได้ให้ความคิดเห็นในส่วนของการประเมินคุณภาพด้านการออกแบบเว็บไซต์ต้นแบบ คือ การออกแบบเว็บไซต์โดยรวม การออกแบบง่ายต่อการใช้งานและการเข้าถึง มีคุณภาพในระดับดีมาก เนื่องจากเว็บไซต์ต้นแบบได้มีการออกแบบอย่างเรียบง่าย เน้นการแสดงผลเนื้อหาเป็นหลัก ง่ายต่อการใช้งานและการเข้าถึง ทำให้ผู้สนใจสามารถนำหลักการออกแบบหรือการจัดหมวดหมู่เนื้อหาไปประยุกต์ใช้ได้กับเว็บไซต์ของตนได้ ซึ่งผู้เชี่ยวชาญได้ให้ข้อเสนอแนะ ในส่วนของการแสดงผลงานที่อาจใช้ Light box ในการแสดงผลในอีกรูปแบบหนึ่ง เพื่อความสะดวกสบายของผู้ใช้ รวมถึงการแสดงผลงานในหน้าแรกเพื่อสร้างความดึงดูดใจในการเข้าชม